

中華民國 112 年度 4-0501576

臺北市總預算案

臺北市政府教育局主管

臺北市地方教育發展基金

臺北市南港區修德國民小學附屬單位預算之分預算

(特別收入基金)

臺北市南港區修德國民小學編

臺北市地方教育發展基金－臺北市南港區修德國民小學

目 次

中華民國112年度

| | |
|----------------------------|------------|
| 一、財務摘要 | 第 1 頁 |
| 二、業務計畫及預算概要 | 第 3 -12 頁 |
| 三、預算主要表 | |
| (一) 基金來源、用途及餘絀預計表 | 第 13 頁 |
| (二) 現金流量預計表 | 第 14 頁 |
| 四、預算明細表 | |
| (一) 基金來源－服務收入明細表 | 第 15 頁 |
| (二) 基金來源－財產處分收入明細表 | 第 16 頁 |
| (三) 基金來源－其他財產收入明細表 | 第 17 頁 |
| (四) 基金來源－公庫撥款收入明細表 | 第 18 頁 |
| (五) 基金來源－學雜費收入明細表 | 第 19 頁 |
| (六) 基金來源－雜項收入明細表 | 第 20 頁 |
| (七) 基金用途－國民教育計畫明細表 | 第 21 -27 頁 |
| (八) 基金用途－學前教育計畫明細表 | 第 28 -29 頁 |
| (九) 基金用途－一般行政管理計畫明細表 | 第 30 -31 頁 |
| (十) 基金用途－建築及設備計畫明細表 | 第 32 -33 頁 |
| 五、預算參考表 | |
| (一) 預計平衡表 | 第 35 頁 |
| (二) 各項費用彙計表 | 第 36 -41 頁 |
| (三) 員工人數彙計表 | 第 42 頁 |
| (四) 用人費用彙計表 | 第 44 -45 頁 |
| (五) 單位（或計畫）成本分析表 | 第 46 頁 |
| (六) 5年來主要業務計畫分析表 | 第 47 頁 |

臺北市地方教育發展基金－臺北市南港區修德國民小學

目 次

中華民國112年度

(七) 繼續性計畫分年資金需求表 第 48 - 49 頁

(八) 資本資產明細表 第 50 頁

臺北市地方教育發展基金－臺北市南港區修德國民小學

財務摘要

中華民國112年度

單位：新臺幣千元

| 項 目 | 本 年 度 | 上 年 度 | 比較增減數 | % |
|---------------|---------|---------|--------|--------|
| 經營成績： | | | | |
| 基金來源 | 108,465 | 101,002 | 7,463 | 7.39 |
| 基金用途 | 109,402 | 100,928 | 8,474 | 8.40 |
| 賸餘(短絀) | -937 | 74 | -1,011 | -- |
| 餘絀情形： | | | | |
| 基金餘額 | 2,874 | 3,811 | -937 | -24.59 |
| 現金流量(註)： | | | | |
| 現金及約當現金之淨增(減) | -937 | 74 | -1,011 | -- |

附註：現金流量係採現金及約當現金基礎，包括現金及自投資日起3個月內到期或清償之債權證券。

本 頁 空 白

業務計畫及預算概要

臺北市地方教育發展基金 - 臺北市南港區修德國民小學

業務計畫及預算概要

中華民國 112 年度

壹、基金概況

一、設立宗旨及願景：

- (一) 本校遵照憲法第 158 條及 160 條規定，教育文化應發展國民之民族精神、自治精神，國民道德與健全體格、科學及生活智能，以培養八大學習領域及十大基本能力。
- (二) 本校自 91 年度起依教育經費編列與管理法第 13 條規定設置「臺北市地方教育發展基金」，以促進教育健全發展，提昇教育經費運用績效。
- (三) 本校願景在「多元、創新、卓越」核新價值引領下，堅持精進教育品質，讓學生適性發展、教師專業啟迪，學校展現特色，期望以優質創新的教學及課程，激發學生多元智慧，培養五育並進的卓越公民。

二、施政重點：

- (一) 開啟多元智慧：尊重每個學生獨特的個性，以多元智慧的觀點協助他找到生命的亮點，肯定天生我才必有用，能知於學，樂於學。
- (二) 培養生活能力：培養學生帶得走的公民關鍵能力，強化自我管理、閱讀理解、理性批判、問題解決、奉獻服務、溝通表達等核心素養。
- (三) 蘊育人文情懷：在溫馨開放的校園文化中，孕育人文情懷，學會尊重、包容；建構生命的價值、完成人性的開展。
- (四) 建置溫馨民主的校園文化：
 1. 以參與式管理、落實行政、教師會、家長會三者的良性互動。
 2. 以學生第一，教學優先的觀念提昇行政服務效率。
 3. 放下威權心態，開啟校園民主之風氣。
- (五) 推動適性教學：
 1. 落實校本課程理念，採多元化、活潑化的教學及評量。
 2. 運用校內、外資源，加強多元學習能力。
 3. 關懷相對弱勢學生之教學及輔導。
 4. 推動行動學習，充實學生運用資訊之知能，並提昇教師運用學習載具教學之能力。
- (六) 辦理發展性的訓輔活動：
 1. 辦理各項活動、競賽及展演。

業務計畫及預算概要

中華民國 112 年度

2. 推動校內外學習服務。
3. 發展績優社團及校隊，如國樂、管樂、合唱、樂儀隊、童軍等。
4. 加強新興領域教育的辦理，並融入各科教學以收成效。

三、組織概況：

本校設置校長 1 人，綜理全校校務，下設教務處、學生事務處、總務處、輔導室、會計室、人事室及幼兒園等單位。

內部分層業務如下：

(一) 教務處：秉承校長之命，辦理全校教務事項。

1. 教學組：掌理課程編排、課業考查、學藝競賽、教學研究，教師進修，差假教師調代課及缺課之查核等事項。
2. 註冊組：掌理註冊、編班、轉學、學籍保管，各項獎助學金補助，教學用具之管理，保管及出版學校刊物及成績考查等有關學籍事項。
3. 資訊組：掌理教科書編選、電腦設備及區域網路之管理、保管等事項。

(二) 學生事務處：秉承校長之命，辦理全校學生事務事項。

1. 訓育組：掌理訓育計畫之擬定及辦理各類訓育等活動。
2. 體衛組：掌理學生體育活動、體格鍛鍊能訓練、健康檢查、個人及環境衛生檢查、保健等事項。
3. 生教組：掌理學生日常生活常規，辦理交通導護各項事項。

(三) 總務處：秉承校長之命，辦理全校總務事項。

1. 事務組：掌理校舍，校具，財產，物品採購保管，工程發包，監工及驗收。
2. 出納組：辦理現金、票據、契約之保管等收支移轉等事項。

(四) 輔導室：秉承校長之命，辦理全校學生學習輔導、生活輔導、生涯輔導等事項。

1. 特教組：擬訂特殊教育計畫章則、親師輔導諮詢、特教生鑑別、實施各項診斷測驗、特教兒童追蹤輔導、學生個案建立、學習輔導、生活輔導等事項。

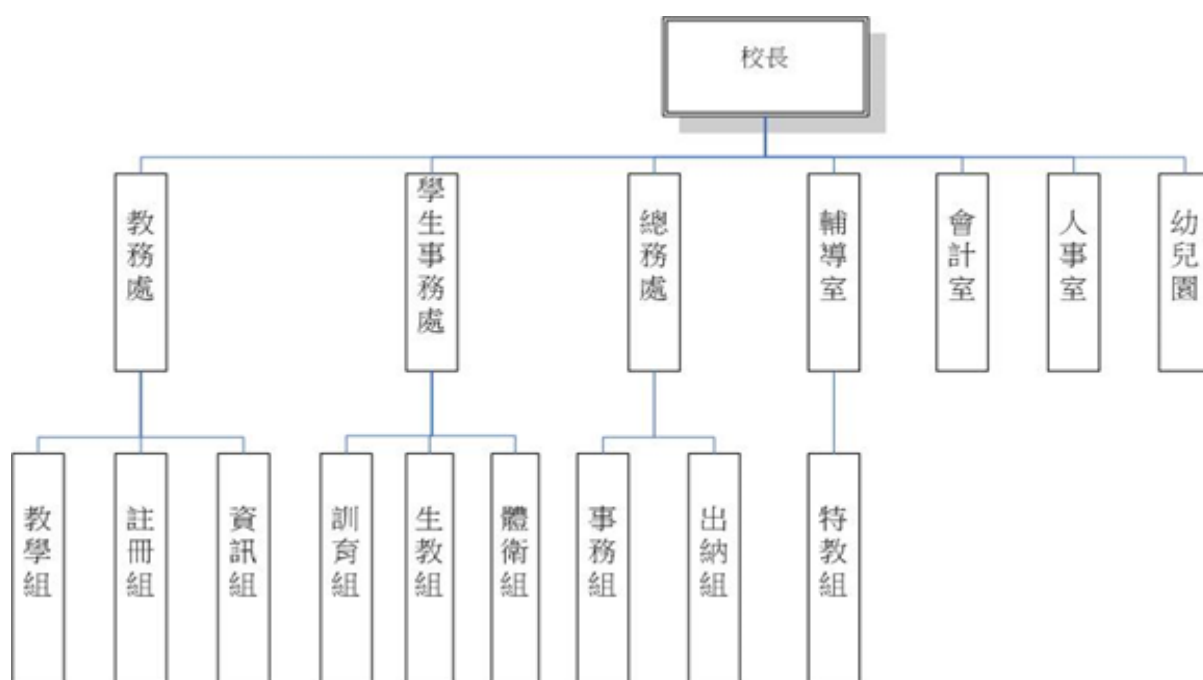
(五) 會計室：秉承上級主計機關之監督與指導，並受校長之指揮，依法辦理歲計、會計、統計等事項。

業務計畫及預算概要

中華民國 112 年度

(六) 人事室：秉承上級人事機關之監督與指導，並受校長之指揮，依辦理人事管理查核等事項。

(七) 幼兒園：秉承校長之命，綜理園務、規劃幼兒教學、保育、環境與各項措施。



四、基金歸類及屬性：

本校地方教育發展基金依據教育經費編列與管理法第 13 條規定設置，本基金為預算法第 4 條第 1 項第 2 款第 5 目所定之特別收入基金，以本府教育局為管理機關。

貳、業務計畫

一、基金來源：

臺北市地方教育發展基金 - 臺北市南港區修德國民小學

業務計畫及預算概要

中華民國 112 年度

單位：新臺幣千元

| 業務計畫 | 本年度預算數 | 實施內容 |
|--------|---------|---------------------------------------|
| 勞務收入 | 6 | 本年度預計辦理教師甄選報名費收入。 |
| 財產收入 | 49 | 本年度預計辦理財產報廢變賣之殘值收入及教職員工停車收入。 |
| 政府撥入收入 | 104,362 | 本年度預計由公庫撥入數。 |
| 教學收入 | 3,448 | 本年度預計收取幼生之學費、雜費收入。 |
| 其他收入 | 600 | 本年度預計收取數位學生證補卡費、簡訊費及以前年度應付代收款結餘清理等收入。 |

二、基金用途：

單位：新臺幣千元

| 業務計畫 | 本年度預算數 | 實施內容 |
|----------|---------|--------------------------------------------------------------------------------------------------------------------|
| 國民教育計畫 | 103,795 | 本年度預計辦理教學事項為： 1. 各項教學、學生事務、圖書及輔導等業務。 2. 新購教具、圖書等各科教學設備，充實各科教材及用具。 3. 革新教學方法，提高教學效能。 4. 教師甄選業務、指定活動等項目。 |
| 學前教育計畫 | 312 | 本年度預計辦理教學事項為： 1. 幼兒園各項教學及活動。 2. 新購教學用品，革新教學方法，提高教學效能。 3. 幼兒園各項活動，鍛鍊幼兒強健的身體，增進幼兒各項生活智能。 |
| 一般行政管理計畫 | 2,399 | 本年度預計辦理事項為： 1. 綜理學校總務、人事、會計等業務。 2. 配合校務推動行政處室支援工作，進而增進校務運作。 |
| 建築及設備計畫 | 2,896 | 本年度預計辦理事項為： 1. 修德國小精緻化綜合活動中心增建工程(委託技術服務費)，為 111-113 年度連續性工程，總委託技術服務 |

臺北市地方教育發展基金 - 臺北市南港區修德國民小學

業務計畫及預算概要

中華民國 112 年度

| | | | |
|--|--|----|--------------------------------------------------------------------------------------------------------------------------------|
| | | | 費 7,932,000 元，連同 110 年度執行先期規劃費 500,000 元，總計畫共 7,932,000 元，本年度編列第 2 年經費 2,031,000 元，餘 4,401,000 元編列於以後年度，各年度資金需求詳如繼續性計畫分年資金需求表。 |
| | | 2. | 購置各學科教學課程所需教學設備。 |

參、預算概要

一、基金來源及用途之預計：

(一) 本年度基金來源：

服務收入 6 千元、財產處分收入 3 千元、其他財產收入 4 萬 6 千元、公庫撥款收入 1 億 436 萬 2 千元、學雜費收入 344 萬 8 千元、雜項收入 60 萬元，本年度基金來源 1 億 846 萬 5 千元，較上年度預算數 1 億 100 萬 2 千元，增加 746 萬 3 千元，約 7.39%，主要係市庫撥款收入增編所致。

(二) 本年度基金用途：

國民教育計畫 1 億 379 萬 5 千元，學前教育計畫 312 萬元，一般行政管理計畫 2,399 萬元，建築及設備計畫 289 萬 6 千元，本年度基金用途 1 億 940 萬 2 千元，較上年度預算數 1 億 92 萬 8 千元，增加 847 萬 4 千元，約 8.39%，主要係人事費增編所致。

二、基金餘絀之預計：

本年度基金來源及用途相抵後，差短 93 萬 7 千元，較上年度預算數賸餘 7 萬 4 千元，增加 101 萬 1 千元，將移用以前基金餘額支應。

三、現金流量之預計：

本年度業務活動淨現金流出 93 萬 7 千元。

四、補辦預算事項：：詳補辦預算明細表

(一) 固定資產之建設改良擴充 140 萬 6 千元

臺北市地方教育發展基金－臺北市南港區修德國民小學

業務計畫及預算概要

中華民國 112 年度

1. 110 年度教育部補助國民小學身心障礙資源班教學相關設備計畫經費 7 萬 6,500 元，學校自籌 1 萬 3,500 元，所需經費由學校其他準備金支應。
2. 110 年度教育局補助行動學習智慧教學計畫 9 萬 6 千元。
3. 110 年度教育部補助公立國民中小學視聽教室優化計畫經費 22 萬 5 千元。
4. 111 年度教育局補助簡易活動中心新建工程先期評估規劃經費，內屬房屋建築及設備部分移列固定資產 48 萬 5 千元。
5. 111 年度教育局學校設施改善準備，補助無障礙電梯新建工程經費，內屬設備部分移列固定資產 51 萬元。

肆、以前年度計畫實施成果概述：

一、前（110）年度計畫實施成果概述：

| 業務計畫 | 實施概況 | 實施成果 |
|--------|----------------------------------------------------------------------|---------------------------------------------------------------------------|
| 勞務收入 | 本年度預計辦理教師甄選報名費收入。 | 本年度未收取教師甄選報名費。 |
| 財產收入 | 本年度預計辦理財產報廢變賣之殘值收入及教職員工停車收入。 | 本年度已收取財產報廢變賣殘值收入 3 千元、教職員工停車收入 3 萬 8 千元。 |
| 政府撥入收入 | 本年度預計由公庫撥入數。 | 本年度已收取公庫撥入數 9,643 萬及教育部之補助計畫 237 萬 7 千元。 |
| 教學收入 | 本年度預計收取幼生之學費、雜費收入。 | 本年度已收取幼生之學費、雜費收入 347 萬 4 千元。 |
| 其他收入 | 本年度預計收取各界捐款收入、數位學生證補卡及廠商履約逾期罰款等收入。 | 本年度已收取數位學生證補卡及廠商履約逾期罰款等收入 99 萬 2 千元。 |
| 國民教育計畫 | 本年度預計辦理教學事項為： 1. 辦理各項教學、學生事務、圖書及輔導等業務。 2. 新購教具、圖書等各科教學設備，充實各科教 | 辦理各項學藝競賽選拔優秀學生；採購教具圖書設備充實教材；開辦教師專業社群，達成一人一社群。 實施交通安全、地震避難演練等安全教育；舉辦體育競 |

臺北市地方教育發展基金 - 臺北市南港區修德國民小學

業務計畫及預算概要

中華民國 112 年度

| | | |
|----------|-------------------------------------------------------------------------------------------------------------------------------------------------------------------------------------------------|--------------------------------------------------------------------------------------------------------------------------------------------------------------------------------------|
| | <p>材及用具。</p> <p>3. 革新教學方法，提高教學效能。</p> <p>4. 辦理教師甄選、指定活動等項目。</p> | <p>賽、衛生保健等活動，展現學校健康活力；開辦體育、藝文等30個多元社團達成多元展才目標。</p> <p>實施學生輔導相關事項，並提供學校行政人員、教師及家長輔導專業諮詢服務；規劃親職教育，推行各項社區活動，進行特殊教育輔導及個案管理事項。</p> |
| 學前教育計畫 | <p>本年度預計辦理教學事項為：</p> <p>1. 辦理幼兒園各項教學及活動。</p> <p>2. 新購教學用品，革新教學方法，提高教學效能。</p> <p>3. 辦理幼兒園各項活動，鍛鍊幼兒強健的身體，增進幼兒各項生活智能。</p> | <p>辦理各項教學成果高峰活動及各節慶活動，並配合校務課程發展添購建構式教材與遊具，增設樂高牆、管道工具組，增進幼兒的生活知能。</p> |
| 一般行政管理計畫 | <p>本年度預計辦理事項為：</p> <p>1. 綜理學校總務、人事、會計等業務。</p> <p>2. 配合校務推動行政處室支援工作，進而增進校務運作。</p> | <p>綜理學校總務、人事、會計等業務，並配合校務推動行政處室支援工作，進而增進校務運作，達成預期目標。</p> |
| 建築及設備計畫 | <p>本年度預計辦理事項為：</p> <p>1. 購置各學科教學課程需教學設備。</p> <p>2. 辦理無障礙電梯新建工程。</p> <p>3. 辦理敬業樓至善樓四樓露台防漏整修工程。</p> <p>4. 辦理 109 年度簡易活動中心新建工程委託先期規劃技術服務費作業。</p> <p>5. 辦理至善樓一、二樓廊道舖面整修工程。</p> <p>6. 辦理公立國民中小學視</p> | <p>1. 購置各學科教學課程需教學設備。</p> <p>2. 辦理無障礙電梯新建工程。</p> <p>3. 辦理敬業樓至善樓四樓露台防漏整修工程。</p> <p>4. 辦理 109 年度簡易活動中心新建工程委託先期規劃技術服務費作業。</p> <p>5. 辦理至善樓一、二樓廊道舖面整修工程。</p> <p>6. 辦理公立國民中小學視聽教室優化工程。</p> |

臺北市地方教育發展基金 - 臺北市南港區修德國民小學

業務計畫及預算概要

中華民國 112 年度

| | | |
|--|---------------------------------------------------|---------------------------------------|
| | 聽教室優化工程。 7.辦理長頸鹿遊戲場整修工程。 8.辦理高壓電機房變壓器緊急汰換工程 | 7.辦理長頸鹿遊戲場整修工程。 8.辦理高壓電機房變壓器緊急汰換工程 |
|--|---------------------------------------------------|---------------------------------------|

二、上年度已過期間（111 年 1 月 1 日至 5 月 31 日止）計畫實施成果概述：

| 業務計畫 | 實施概況 | 實施成果 |
|--------|----------------------------------------------------------------------------------------------------------------------------------|--------------------------------------------------------------------------------------------------------------------------------|
| 勞務收入 | 本年度截至 5 月 31 日止預計辦理教師甄選報名費收入。 | 本年度截至 5 月 31 日止尚未收取教師甄選報名費。 |
| 財產收入 | 本年度截至 5 月 31 日止預計辦理財產報廢變賣之殘值收入及教職員工停車收入。 | 本年度截至 5 月 31 日止已辦理收取教職員工停車收入 2 萬 3 千元。 |
| 政府撥入收入 | 本年度截至 5 月 31 日止預計公庫撥入數。 | 本年度截至 5 月 31 日止已收取公庫撥入數 5,189 萬 7 千元及教育部之補助計畫 193 萬 6 千元。 |
| 教學收入 | 本年度截至 5 月 31 日止預計預計收取學生之 1 學期學費、雜費、課業輔導等收入。 | 本年度截至 5 月 31 日止已收取學生 1 學期學費、雜費等收入 167 萬 7 千元。 |
| 其他收入 | 本年度截至 5 月 31 日止預計收取各界捐款收入、數位學生證補卡及廠商履約逾期罰款等收入。 | 本年度截至 5 月 31 日止已收取數位學生證補卡及廠商履約逾期罰款等收入 2 千元。 |
| 國民教育計畫 | 本年度截至 5 月 31 日止預計辦理教學事項為： 1. 辦理各項教學、學生事務、圖書及輔導等業務。 2. 新購教具、圖書等各科教學設備，充實各科教材及用具。 3. 革新教學方法，提高教學效能。 4. 辦理教師甄選、指定活動等項目。 | 辦理各項學藝競賽選拔優秀學生；推動雙語課程，實施智慧教育，形塑藝術校園；開辦教師專業社群，達成一人一社群。 實施交通安全、地震避難演練等安全教育；舉辦體育競賽、衛生保健等活動，展現學校健康活力；開辦體育、藝文等 30 個多元社團達成多元展才目標。 |

臺北市地方教育發展基金 - 臺北市南港區修德國民小學

業務計畫及預算概要

中華民國 112 年度

| | | | |
|----------|---------------------------------------------------------------------------------------------------------------|--|-------------------------------------------------------------------------------------|
| | | | 實施學生輔導相關事項，並提供學校行政人員、教師及家長輔導專業諮詢服務。規劃親職教育，推行各項社區活動。進行特殊教育輔導及個案管理事項。 |
| 學前教育計畫 | 本年度截至 5 月 31 日止預計辦理教學事項為： 1. 幼兒園各項教學及活動。 2. 新購教學用品，革新教學方法，提高教學效能。 3. 辦理幼兒園各項活動，鍛鍊幼兒強健的身體，增進幼兒各項生活智能。 | | 於學期末辦理各項教學成果高峰活動並配合校務課程發展添購建構式教材與遊具，增設體能遊戲教具教材、遊戲牆玩具組、手作美勞素材等，豐富幼兒的生活支援，並增進其在校學習知能。 |
| 一般行政管理計畫 | 本年度截至 5 月 31 日止預計辦理事項為： 1. 綜理學校總務、人事、會計等業務。 2. 配合校務推動行政處室支援工作，進而增進校務運作。 | | 持續辦理學校總務、人事、會計等業務，並配合校務推動行政處室支援工作，進而增進校務運作，以達成預期目標。 |
| 建築及設備計畫 | 本年度截至 5 月 31 日止預計辦理事項為： 1. 購置各學科教學課程所需教學設備招標作業。 2. 辦理至善樓電梯改善工程招標作業。 3. 辦理共融式遊戲場工程招標作業。 | | 1. 購置各學科教學課程所需教學設備招標作業。 2. 辦理至善樓電梯改善工程招標作業。 3. 共融式遊戲場工程招標作業。 |

臺北市地方教育發展基金－臺北市南港區修德國民小學

補辦預算明細表

中華民國112年度

單位：新臺幣元

| 項 目 | 金額 | 辦理年度 | 說 明 |
|-------------------------|-----------|------|----------------------------------------------------------------|
| 合計 | 1,406,000 | | |
| 固定資產之建設改良擴充 | 1,406,000 | | |
| 購置機械及設備 | 411,000 | 110 | |
| LED螢幕 | 90,000 | | 教育部補助國民小學身心障礙資源班教學相關設備計畫經費76,500元，學校自籌13,500元，所需經費擬由本校其他準備金支應。 |
| 平板電腦(記憶體8G以上、儲存裝置64G以上) | 96,000 | | |
| LED螢幕 | 225,000 | | 教育部補助公立國民中小學視聽教室優化計畫經費。 |
| 擴充改良房屋建築及設備 | 485,000 | 111 | |
| 簡易活動中心新建工程先期評估規劃 | 485,000 | | 教育局補助簡易活動中心新建工程先期評估規劃經費，內屬房屋建築及設備部分移列固定資產。 |
| 購置機械及設備 | 510,000 | 111 | |
| 無障礙電梯 | 510,000 | | 教育局學校設施改善準備，補助無障礙電梯新建工程經費，內屬設備部分移列固定資產。 |

備註：各基金依預算法第88條規定補辦預算，應確係不及編入年度預算，且因經營環境發生重大變遷或正常業務(含執行中央補助款項目)之確實需要，並經主管機關核轉本府核准先行辦理者；不具急迫性之事項，仍應儘可能納入預算辦理。

預算主要表

臺北市地方教育發展基金－臺北市南港區修德國民小學

基金來源、用途及餘絀預計表

中華民國112年度

單位：新臺幣千元

| 前年度決算數 | 項 目 | 本年度預算數 | 上年度預算數 | 比較增減（－） |
|---------|----------|---------|---------|---------|
| 103,314 | 基金來源 | 108,465 | 101,002 | 7,463 |
| | 勞務收入 | 6 | 6 | |
| | 服務收入 | 6 | 6 | |
| 41 | 財產收入 | 49 | 43 | 6 |
| 3 | 財產處分收入 | 3 | 3 | |
| 38 | 其他財產收入 | 46 | 40 | 6 |
| 98,807 | 政府撥入收入 | 104,362 | 96,955 | 7,407 |
| 96,431 | 公庫撥款收入 | 104,362 | 96,955 | 7,407 |
| 2,377 | 政府其他撥入收入 | | | |
| 3,474 | 教學收入 | 3,448 | 3,448 | |
| 3,474 | 學雜費收入 | 3,448 | 3,448 | |
| 992 | 其他收入 | 600 | 550 | 50 |
| 992 | 雜項收入 | 600 | 550 | 50 |
| 108,349 | 基金用途 | 109,402 | 100,928 | 8,474 |
| 97,375 | 國民教育計畫 | 103,795 | 94,643 | 9,152 |
| 1,873 | 學前教育計畫 | 312 | 399 | -87 |
| 1,667 | 一般行政管理計畫 | 2,399 | 1,891 | 508 |
| 7,434 | 建築及設備計畫 | 2,896 | 3,995 | -1,099 |
| -5,035 | 本期賸餘(短絀) | -937 | 74 | -1,011 |
| 8,772 | 期初基金餘額 | 3,811 | 4,184 | -373 |
| 3,737 | 期末基金餘額 | 2,874 | 4,258 | -1,384 |

註：前年度決算數細數之和與總數或略有出入，係四捨五入關係，以下各表同。

臺北市地方教育發展基金－臺北市南港區修德國民小學

現金流量預計表

中華民國112年度

單位：新臺幣千元

| 項 目 | 本 預 | 年 算 | 度 數 | 說 明 |
|----------------|-----|-----|-------|-----|
| 業務活動之現金流量 | | | | |
| 本期賸餘(短絀) | | | -937 | |
| 業務活動之淨現金流入(流出) | | | -937 | |
| 其他活動之現金流量 | | | | |
| 其他活動之淨現金流入(流出) | | | | |
| 現金及約當現金之淨增(淨減) | | | -937 | |
| 期初現金及約當現金 | | | 5,146 | |
| 期末現金及約當現金 | | | 4,209 | |

註：本表係採現金及約當現金基礎，包括現金及自投資日起3個月內到期或清償之債權證券。

預算明細表

臺北市地方教育發展基金－臺北市南港區修德國民小學

基金來源－服務收入明細表

中華民國112年度

單位：新臺幣元

| 科 目 | 單位 | 本 年 度 預 算 數 | | | 說 明 |
|------------|----|-------------|-------|-------------------------|----------------------------------|
| | | 數量 業務量 | 利(費)率 | 金 額 | |
| 合計 服務收入 | 人 | 20 | 300 | 6,000 6,000 6,000 | 較上年度預算數6,000元，無增減。 教師甄選報名費收入。 |

臺北市地方教育發展基金－臺北市南港區修德國民小學

基金來源－財產處分收入明細表

中華民國112年度

單位：新臺幣元

| 科目 | 單位 | 本年度預算數 | | | 說明 |
|--------|----|-----------|-------|-------|-------------------------------|
| | | 數量 業務量 | 利(費)率 | 金額 | |
| 合計 | | | | 3,000 | |
| 財產處分收入 | 年 | 1 | 3,000 | 3,000 | 較上年度預算數3,000元，無增減。 報廢財產殘值。 |

臺北市地方教育發展基金－臺北市南港區修德國民小學

基金來源－其他財產收入明細表

中華民國112年度

單位：新臺幣元

| 科 目 | 單位 | 本 年 度 預 算 數 | | | 說 明 |
|--------|----|-------------|--------|--------|---------------------------------------------|
| | | 數量 業務量 | 利(費)率 | 金 額 | |
| 合計 | | | | 46,000 | |
| 其他財產收入 | 年 | 1 | 46,000 | 46,000 | 較上年度預算數40,000元，增加6,000元。 教職員工停車收入。(收支對列) |

臺北市地方教育發展基金－臺北市南港區修德國民小學

基金來源－公庫撥款收入明細表

中華民國112年度

單位：新臺幣元

| 科 目 | 單位 | 本 年 度 預 算 數 | | | 說 明 |
|--------|----|-------------|-------------|-------------|--------------------------------------------|
| | | 數量 業務量 | 利(費)率 | 金 額 | |
| 合計 | | | | 104,362,000 | |
| 公庫撥款收入 | 年 | 1 | 104,362,000 | 104,362,000 | 較上年度預算數96,955,000元，增加7,407,000元。 市府補助款。 |

臺北市地方教育發展基金－臺北市南港區修德國民小學

基金來源－學雜費收入明細表

中華民國112年度

單位：新臺幣元

| 科 目 | 單 位 | 本 年 度 預 算 數 | | | 說 明 |
|-------|------|--------------|-------|-----------|------------------------|
| | | 數 量 業 務 量 | 利(費)率 | 金 額 | |
| 合計 | | | | 3,448,000 | |
| 學雜費收入 | | | | 3,448,000 | 較上年度預算數3,448,000元，無增減。 |
| | 人、學期 | 170x2 | 2,955 | 1,004,700 | 幼兒園全日班雜費收入預估學生170人。 |
| | 人、學期 | 4x2 | 2,745 | 21,960 | 幼兒園半日班雜費收入預估學生4人。 |
| | 人、學期 | 170x2 | 7,000 | 2,380,000 | 幼兒園全日班學費收入預估學生170人。 |
| | 年 | 1 | 140 | 140 | 配合預算編列至千元，增列進位數140元。 |
| | 人、學期 | 4x2 | 5,150 | 41,200 | 幼兒園半日班學費收入預估學生4人。 |

臺北市地方教育發展基金－臺北市南港區修德國民小學

基金來源－雜項收入明細表

中華民國112年度

單位：新臺幣元

| 科 目 | 單位 | 本 年 度 預 算 數 | | | 說 明 |
|------------|----|-------------|---------|-------------------------------|--------------------------------------------------------------|
| | | 數量 業務量 | 利(費)率 | 金 額 | |
| 合計 雜項收入 | 年 | 1 | 600,000 | 600,000 600,000 600,000 | 較上年度預算數550,000元，增加50,000元。 數位學生證補卡費、簡訊費及以前年度應付代收款結餘清理等收入。 |

臺北市地方教育發展基金－臺北市南港區修德國民小學

基金用途－國民教育計畫明細表

中華民國112年度

單位：新臺幣元

| 前年度 決算數 | 上年度 預算數 | 科 目 | 本 年 度 預 算 數 | 說 明 |
|------------|------------|-----------|----------------|-----------------------------------------------------------------------|
| 97,375,327 | 94,643,426 | 合計 | 103,795,000 | |
| 90,882,654 | 89,684,426 | 用人費用 | 97,398,000 | |
| 56,165,027 | 53,827,580 | 正式員額薪資 | 58,625,580 | 較上年度預算數53,827,580元，增加4,798,000元。 |
| 54,223,183 | 51,847,580 | 職員薪金 | 57,029,580 | |
| | | | 42,612,000 | 教職員42人(含專任輔導教師1人)(詳用人費用彙計表)。(含教育部補助導師費276,000元)(教育部補助專任輔導教師640,000元)。 |
| | | | 11,489,580 | 教師11人及教保員3人薪金(詳用人費用彙計表)。 |
| | | | 2,928,000 | 教師4人薪金(詳用人費用彙計表)。(含教育部補助導師費12,000元) |
| 1,345,144 | 1,464,000 | 工員工資 | 1,080,000 | |
| | | | 360,000 | 工員1人及廚工2人工資(詳用人費用彙計表)。 |
| | | | 720,000 | 廚工2人工資(詳用人費用彙計表)。 |
| 596,700 | 516,000 | 警餉 | 516,000 | 校警1人薪金(詳用人費用彙計表)。 |
| 485,896 | 478,720 | 聘僱及兼職人員薪資 | 478,720 | 較上年度預算數478,720元，無增減。 |
| 485,896 | 478,720 | 兼職人員酬金 | 478,720 | |
| | | | 51,200 | 補助調整授課特教教師鐘點費，2人*2節*40週*320元(教育部補助款)。 |
| | | | 5,120 | 補助調整授課鐘點費之外聘教師勞、健保及勞退費用(教育部補助款)。 |
| | | | 422,400 | 教師代課鐘點費，本校編制教師總人數58人，按9分之1計，編列6人，每人220節，總節數6人X220節=1,320節，每節320元。 |
| 978,308 | 912,003 | 超時工作報酬 | 869,336 | 較上年度預算數912,003元，減少42,667元。 |
| 978,308 | 912,003 | 加班費 | 869,336 | |
| | | | 65,066 | 不休假出勤加班費。 |
| | | | 736,998 | 不休假出勤加班費。 |
| | | | 65,272 | 不休假出勤加班費。 |
| | | | 2,000 | 教師甄選試務委員加班費。 |
| 12,517,482 | 14,198,186 | 獎金 | 15,940,192 | 較上年度預算數14,198,186元，增加1,742,006元。 |
| 5,766,428 | 7,425,155 | 考績獎金 | 8,362,155 | |

臺北市地方教育發展基金－臺北市南港區修德國民小學

基金用途－國民教育計畫明細表

中華民國112年度

單位：新臺幣元

| 前年度 決算數 | 上年度 預算數 | 科 目 | 本 年 度 預 算 數 | 說 明 |
|------------|------------|----------|----------------|---------------------------------------------------------------------------|
| | | | 1,681,155 | 依考績法規定核發之獎金。 |
| | | | 6,437,000 | 依考績法規定核發之獎金。 |
| | | | 244,000 | 依考績法規定核發之獎金。 |
| 6,751,054 | 6,773,031 | 年終獎金 | 7,578,037 | |
| | | | 364,682 | 依規定於年節加發之獎金。 |
| | | | 1,527,655 | 依規定於年節加發之獎金。 |
| | | | 5,685,700 | 依規定於年節加發之獎金。 |
| 13,268,664 | 12,846,030 | 退休及卹償金 | 13,933,920 | 較上年度預算數12,846,030元，增加1,087,890元。 |
| 12,586,093 | 12,764,910 | 職員退休及離職金 | 13,883,520 | |
| | | | 308,880 | 提撥退撫基金。 |
| | | | 4,641,720 | 提撥退撫基金。 |
| | | | 1,395,720 | 提撥退撫基金。 |
| | | | 7,537,200 | 退休人員月退休金，31人*20,100元*12月=7,477,200元；退休遺族遺屬年金(月撫慰金)，1人*5,000元*12月=60,000元。 |
| 682,571 | 81,120 | 工員退休及離職金 | 50,400 | |
| | | | 21,600 | 提撥勞工退休準備金。 |
| | | | 28,800 | 提撥勞工退休準備金。 |
| 7,467,277 | 7,421,907 | 福利費 | 7,550,252 | 較上年度預算數7,421,907元，增加128,345元。 |
| 5,673,689 | 4,776,815 | 分擔員工保險費 | 5,116,416 | |
| | | | 3,752,436 | 分攤公保、勞保、健保費。 |
| | | | 1,115,940 | 分攤公保、勞保、健保費。 |
| | | | 248,040 | 分攤公保、勞保、健保費。 |
| 106,540 | 319,440 | 傷病醫藥費 | 284,640 | |
| | | | 72,000 | 健康檢查補助費，16人*4,500元。 |
| | | | 208,000 | 健康檢查補助費，13人*16,000元。 |
| | | | 1,200 | 職業安全衛生健康檢查經費，1人*1,200元。 |
| | | | 1,720 | 幼兒園廚工健康檢查補助費，2人*860元。 |
| | | | 1,720 | 幼兒園教保人員健康檢查補助費，2人*860元(每2人編1人)。 |
| 478,162 | 701,064 | 員工通勤交通費 | 530,208 | |
| | | | 105,840 | 教師上下班交通費，14人*12月*630元。 |

臺北市地方教育發展基金－臺北市南港區修德國民小學

基金用途－國民教育計畫明細表

中華民國112年度

單位：新臺幣元

| 前年度 決算數 | 上年度 預算數 | 科 目 | 本 年 度 預 算 數 | 說 明 |
|------------|------------|----------|----------------|------------------------------------|
| | | | 96,768 | 職員暨技工、工友上下班交通費，8人*12月*1,008元。 |
| | | | 327,600 | 教師上下班交通費，52人*10月*630元。 |
| 1,208,886 | 1,624,588 | 其他福利費 | 1,618,988 | |
| | | | 336,000 | 休假旅遊補助費。 |
| | | | 32,000 | 休假旅遊補助費。 |
| | | | 48,000 | 休假旅遊補助費。 |
| | | | 12,000 | 退休人員三節慰問金，2人*6,000元。 |
| | | | 130,520 | 結婚補助費，2人*2月*32,630元。 |
| | | | 379,800 | 喪葬補助費，2人*5月*37,980元。 |
| | | | 680,668 | 子女教育補助費。 |
| 3,350,539 | 2,561,000 | 服務費用 | 3,210,000 | |
| 1,034,947 | 932,972 | 水電費 | 1,079,164 | 較上年度預算數932,972元，增加146,192元。 |
| | | | | 。 |
| 932,377 | 821,000 | 工作場所電費 | 977,000 | |
| | | | 285,888 | 學生在校作息時間內使用冷氣設備電費，24班*11,912元(新增)。 |
| | | | 691,112 | 電費基本費。 |
| 102,570 | 111,972 | 工作場所水費 | 102,164 | 水費基本費。 |
| 25,250 | 37,820 | 旅運費 | 37,820 | 較上年度預算數37,820元，無增減。 |
| 22,190 | 37,820 | 國內旅費 | 37,820 | |
| | | | 5,270 | 教職員工因公出差旅費。 |
| | | | 32,550 | 校外教學隨隊人員出差旅費，7人*3天*1,550元。 |
| 3,060 | | 其他旅運費 | | |
| 925,494 | 894,584 | 修理保養及保固費 | 863,200 | 較上年度預算數894,584元，減少31,384元。 |
| 597,263 | 770,584 | 一般房屋修護費 | 683,500 | |
| | | | 637,500 | 學校校舍及其他建築物之修理(85%)(建物年齡第29年)。 |
| | | | 46,000 | 校園停車場設備維護等費用(收支對列)(新增)。 |
| 328,231 | 124,000 | 機械及設備修護費 | 131,700 | |
| | | | 19,200 | 電腦設備維護費(電腦專案計畫)。 |
| | | | 112,500 | 各項教學設備及其他公用用具保養修護(15%)。 |

臺北市地方教育發展基金－臺北市南港區修德國民小學

基金用途－國民教育計畫明細表

中華民國112年度

單位：新臺幣元

| 前年度 決算數 | 上年度 預算數 | 科 目 | 本 年 度 預 算 數 | 說 明 |
|------------|------------|------------------|----------------|------------------------------------------------------------------|
| | | 雜項設備修護費 | 48,000 | 冷氣設備維護費，24班*2,000元(新增)。 |
| 484,997 | 335,024 | 一般服務費 | 341,216 | 較上年度預算數335,024元，增加6,192元。 |
| 8,138 | 4,992 | 佣金、匯費、經理費及手續費 | 5,184 | 委託超商代收學雜費手續費，432人*2學期*6元。 |
| 333,659 | 188,032 | 計時與計件人員酬金 | 188,032 | |
| | | | 166,400 | 補助閩客語教學支援人員鐘點費，13人*1節*40週*320元。 |
| | | | 21,632 | 補助閩客語教學支援人員鐘點費之外聘人員勞、健保及勞退費用。 |
| 143,200 | 142,000 | 體育活動費 | 148,000 | |
| | | | 10,000 | 文康活動費，本校編列契約進用教保員3人，廚工2人，合計5人，每人編列2,000元(上述人員係幼托整合前得編列文康活動費之人員)。 |
| | | | 138,000 | 文康活動費，本校編列教職員67人，工員1人，校警1人，合計69人，每人編列2,000元。 |
| 879,851 | 360,600 | 專業服務費 | 888,600 | 較上年度預算數360,600元，增加528,000元。 |
| 512,711 | 99,700 | 講課鐘點、稿費、出席審查及查詢費 | 218,700 | |
| | | | 7,200 | 特教班教材編輯費，1班*12月*600元。 |
| | | | 6,000 | 講座鐘點費，3節*2,000元(特教班班級業務費)。 |
| | | | 8,000 | 國小家長教育成長研習暨志工培訓講座鐘點費，4節*2,000元。 |
| | | | 60,000 | 雙語課程研習外聘講座鐘點費，30節*2,000元(新增)。 |
| | | | 9,000 | 雙語課程研習外聘講座鐘點費，6節*1,500元(新增)。 |
| | | | 50,000 | 雙語課程研習講座鐘點費，50節*1,000元(新增)。 |
| | | | 30,000 | 教師專業成長外聘講座鐘點費，15節*2,000元。 |
| | | | 16,000 | 性別平等教育宣導活動講座鐘點費，8節*2,000元。 |

臺北市地方教育發展基金－臺北市南港區修德國民小學

基金用途－國民教育計畫明細表

中華民國112年度

單位：新臺幣元

| 前年度 決算數 | 上年度 預算數 | 科 目 | 本 年 度 預 算 數 | 說 明 |
|------------|------------|--------------|----------------|-----------------------------------|
| | | | 2,500 | 性別平等事件調查專家學者出席費。 |
| | | | 30,000 | 小田園教育體驗學習講座鐘點費，15節*2,000元。 |
| 171,314 | 53,600 | 委託檢驗(定)試驗認證費 | 53,600 | |
| | | | 44,000 | 建物公共安全檢查申報簽證費及消防安全檢測費(普通班級業務費)。 |
| | | | 9,600 | 飲水機水質檢驗費，8臺*1,200元。 |
| 4,000 | 2,000 | 試務甄選費 | 2,000 | |
| | | | 2,000 | 教師甄選試務費。 |
| 36,000 | | 電腦軟體服務費 | | |
| 155,826 | 205,300 | 其他專業服務費 | 614,300 | |
| | | | 8,000 | 學童牙齒檢查費。 |
| | | | 45,000 | 工作人員午餐指導費，10人*9月*500元。 |
| | | | 20,000 | 學生輔導指導費。 |
| | | | 28,800 | 學童午餐指導費，8班*1人*9月*400元(5~6年級級任教師)。 |
| | | | 18,900 | 學童午餐指導費，7班*1人*9月*300元(3~4年級級任教師)。 |
| | | | 7,200 | 學童午餐指導費，8班*1人*9月*100元(1~2年級級任教師)。 |
| | | | 86,400 | 游泳池水電清潔維護費，12班*1年*7,200元。 |
| | | | 400,000 | 校園安全環境改善設施專案(新增)。 |
| 1,783,993 | 1,158,000 | 材料及用品費 | 1,475,000 | |
| 1,163,198 | 374,460 | 使用材料費 | 456,820 | 較上年度預算數374,460元，增加82,360元。 |
| 1,163,198 | 374,460 | 設備零件 | 456,820 | |
| | | | 94,500 | 電腦設備維護及管理費，15班*6,300元。 |
| | | | 130,000 | 網路電話52臺(由班級設備費移列)(新增)。 |
| | | | 16,000 | 資源班教輔具(由班級設備費移列)(新增)。 |
| | | | 4,320 | 修繕用綜合工具箱1組(由班級設備費移列)(新增)。 |
| | | | 50,000 | 雙語課程教輔具(新增)。 |
| | | | 162,000 | 班級課桌椅，90人*1,800元(新增)。 |
| 620,795 | 783,540 | 用品消耗 | 1,018,180 | 較上年度預算數783,540元，增加234,640元。 |

臺北市地方教育發展基金－臺北市南港區修德國民小學

基金用途－國民教育計畫明細表

中華民國112年度

單位：新臺幣元

| 前年度 決算數 | 上年度 預算數 | 科 目 | 本 年 度 預 算 數 | 說 明 |
|------------|------------|-------------------------|----------------|---------------------------------------------------------------------------------------------------------------------------------------------------------------------------------------------------------------------------------------------------------------------------------------------------------------------------------------------------------------------------------------------------------|
| 4,700 | 4,700 | 辦公(事務)用品 | 45,700 | 1,200 文具用品(特教班班級業務費)。 41,000 雙語課程文具紙張、墨水、碳粉等辦公用品(新增)。 1,500 性別平等教育宣導活動用文具用品及相關書籍等。 2,000 國小家長教育成長研習暨志工培訓文具用品。 |
| | 36,000 | 報章雜誌 | 43,000 | 教學用圖書(由班級設備費移列)(新增)。 |
| 15,000 | 15,000 | 醫療用品(非醫療院所使用) | 15,000 | 健康中心藥品費，30班以下基數為 15,000元，31班以上每超過 1班，增加 1,000 元。 |
| 601,095 | 727,840 | 其他用品消耗 | 914,480 | 30,000 兒童節慶活動費。 10,200 教學用教科書，6年級*1,700元。 317,860 教學材料費，23班*1年*13,820元。 121,600 垃圾袋費用、消毒藥水、衛生清潔用品、衛生紙及教室佈置費等(普通班級業務費)。 13,820 特教班教學材料費，1班*1年*13,820元。 108,000 小學部學生活動費，540人*2學期*100元。 25,000 小田園教育用栽培土、有機肥料、粗糠、菜苗及香草苗等。 10,000 小田園教育用文具用品及雜支等。 71,000 辦理運動會活動會場佈置材料費、便當等雜支。 2,000 辦理教師甄選試務委員逾時誤餐費用，20人次*100元。 140,000 雙語課程情境布置材料、誤餐費、雜支等(新增)。 65,000 綠屋頂水塔、管線擴充及周邊圍籬等。 |
| | | 租金、償債、利息及相關手續費 | 280,000 | |
| | | 交通及運輸設備租金 | 280,000 | 較上年度預算數0元，增加280,000元。 |
| | | 車租 | 280,000 | 偏遠地區交通費補助(新增)。 |
| 1,158,621 | 1,074,000 | 會費、捐助、補助、分攤、照護、救濟與交流活動費 | 1,266,000 | |

臺北市地方教育發展基金－臺北市南港區修德國民小學

基金用途－國民教育計畫明細表

中華民國112年度

單位：新臺幣元

| 前年度 決算數 | 上年度 預算數 | 科 目 | 本 年 度 預 算 數 | 說 明 |
|------------|------------|------------------|----------------|----------------------------------------------|
| 10,000 | 10,000 | 捐助、補助與獎助 | 10,000 | 較上年度預算數10,000元，無增減。 |
| 10,000 | 10,000 | 獎助學員生給與 | 10,000 | 教育關懷獎每校推薦1名學生獎助金。 |
| 1,148,621 | 1,064,000 | 補貼、獎勵、慰問、照護與救濟 | 1,256,000 | 較上年度預算數1,064,000元，增加192,000元。 |
| 49,797 | 42,600 | 獎勵費用 | 51,600 | |
| | | | 7,200 | 依「臺北市公立高級中等以下學校獎勵教師獎金發給要點」發放之獎勵，2人*1年*3600元。 |
| | | | 44,400 | 敬師獎勵活動費，74人*600元。 |
| 1,098,824 | 1,021,400 | 其他補貼、獎勵、慰問、照護與救濟 | 1,204,400 | |
| | | | 160 | 配合預算編列至千元，增列進位數160元。 |
| | | | 35,000 | 本市市民第3胎就讀國小教育補助費，35人*1年*1,000元。 |
| | | | 627,900 | 清寒學生餐費補助，52人*125日*55元+52人*80日*65元。 |
| | | | 113,900 | 弱勢學生教科書補助費用，67人*1,700元(新增)。 |
| | | | 427,440 | 補助學校午餐使用有機蔬菜或有機米計畫，411人*40週*26元。 |
| 199,520 | 166,000 | 其他 | 166,000 | |
| 199,520 | 166,000 | 其他支出 | 166,000 | 較上年度預算數166,000元，無增減。 |
| 199,520 | 166,000 | 其他 | 166,000 | |
| | | | 126,000 | 執行學生路隊安全導護費及導護志工保險費，5人*40週*10次*63元。 |
| | | | 39,900 | 班級自治費，399人*2學期*50元。 |
| | | | 100 | 配合預算編列至千元，增列進位數100元。 |

臺北市地方教育發展基金－臺北市南港區修德國民小學

基金用途－學前教育計畫明細表

中華民國112年度

單位：新臺幣元

| 前年度 決算數 | 上年度 預算數 | 科 目 | 本 年 度 預 算 數 | 說 明 |
|------------|------------|------------------|----------------|---------------------------------------------------|
| 1,872,623 | 399,000 | 合 計 | 312,000 | |
| 105,575 | 83,000 | 服務費用 | 83,000 | |
| 40,871 | | 修理保養及保固費 | | |
| 40,871 | | 一般房屋修護費 | | |
| 1,254 | 1,680 | 一般服務費 | 1,680 | 較上年度預算數1,680元，無增減。 |
| 1,254 | 1,680 | 佣金、匯費、經理費及手續費 | 1,680 | 委託超商代收學雜費手續費，140人*2學期*6元。 |
| 63,450 | 81,320 | 專業服務費 | 81,320 | 較上年度預算數81,320元，無增減。 |
| 7,200 | 13,200 | 講課鐘點、稿費、出席審查及查詢費 | 13,200 | |
| | | | 7,200 | 特幼班教材編輯費，1班*12月*600元。 |
| | | | 6,000 | 講座鐘點費，3節*2,000元(特幼班班級業務費)。 |
| 56,250 | 68,120 | 其他專業服務費 | 68,120 | |
| | | | 4,500 | 學童午餐指導費，1人*9月*500元(教保員)。 |
| | | | 54,000 | 學童午餐指導費，6班*2人*9月*500元(幼兒園)。 |
| | | | 620 | 配合預算編列至千元，增列進位數620元。 |
| | | | 9,000 | 學童午餐指導費，1班*2人*9月*500元(特幼班)。 |
| 85,833 | 190,000 | 材料及用品費 | 103,000 | |
| 28,780 | 131,780 | 使用材料費 | 44,780 | 較上年度預算數131,780元，減少87,000元。 |
| 28,780 | 131,780 | 設備零件 | 44,780 | |
| | | | 16,000 | 特幼班教輔具(由班級設備費移列)(新增)。 |
| | | | 28,780 | 幼兒教輔具(由班級設備費移列)(新增)。 |
| 57,053 | 58,220 | 用品消耗 | 58,220 | 較上年度預算數58,220元，無增減。 |
| 315 | 1,200 | 辦公(事務)用品 | 1,200 | 文具用品(特幼班班級業務費)。 |
| 56,738 | 57,020 | 其他用品消耗 | 57,020 | |
| | | | 13,820 | 特教班知動及生活訓練相關材料與設備費，1班*1年*13,820元。 |
| | | | 43,200 | 幼兒園衛生清潔用品費、垃圾袋費用、衛生紙、消毒藥水等，6班*1年*7,200元(普通班級業務費)。 |
| 1,617,735 | 30,000 | 會費、捐助、補助、分攤、照 | 30,000 | |

臺北市地方教育發展基金－臺北市南港區修德國民小學

基金用途－學前教育計畫明細表

中華民國112年度

單位：新臺幣元

| 前年度 決算數 | 上年度 預算數 | 科 目 | 本 年 度 預 算 數 | 說 明 |
|------------|------------|------------------|----------------|--------------------------------------|
| | | 護、救濟與交流活動費 | | |
| 1,617,735 | 30,000 | 補貼、獎勵、慰問、照護與救濟 | 30,000 | 較上年度預算數30,000元，無增減。 |
| 1,617,735 | 30,000 | 其他補貼、獎勵、慰問、照護與救濟 | 30,000 | |
| | | | 29,376 | 補助學校午餐使用有機蔬菜或有機米計畫，153人*40週*1次*4.8元。 |
| | | | 624 | 配合預算編列至千元，增列進位數624元。 |
| 63,480 | 96,000 | 其他 | 96,000 | |
| 63,480 | 96,000 | 其他支出 | 96,000 | 較上年度預算數96,000元，無增減。 |
| 63,480 | 96,000 | 其他 | 96,000 | 幼兒導護費，4人*40週*10次*60元。 |

臺北市地方教育發展基金－臺北市南港區修德國民小學

基金用途－一般行政管理計畫明細表

中華民國112年度

單位：新臺幣元

| 前年度 決算數 | 上年度 預算數 | 科 目 | 本 年 度 預 算 數 | 說 明 |
|------------|------------|--------------|----------------|-----------------------------------------------------------------------------------------------------------------------------------|
| 1,667,013 | 1,890,574 | 合 計 | 2,399,000 | |
| 21,753 | 42,574 | 用人費用 | 42,000 | |
| 21,753 | 42,574 | 超時工作報酬 | 42,000 | 較上年度預算數42,574元，減少574元。 |
| 21,753 | 42,574 | 加班費 | 42,000 | 超時工作加班費(統籌業務費)。 |
| 1,421,752 | 1,528,000 | 服務費用 | 2,013,000 | |
| 79,254 | | 郵電費 | | |
| 79,254 | | 電話費 | | |
| 835,670 | 777,584 | 一般服務費 | 1,262,696 | 較上年度預算數777,584元，增加485,112元。 |
| 835,670 | 777,584 | 外包費 | 1,262,696 | |
| | | | 200,000 | 消化超額職工5人(技工、工友)業務外包費，5人*1年*40,000元。 |
| | | | 456,000 | 工友勞務外包費，1人*12月*38,000元。 |
| | | | 606,696 | 校警勞務外包費，1人*12月*50,558元。 |
| 434,828 | 678,416 | 專業服務費 | 678,304 | 較上年度預算數678,416元，減少112元。 |
| | 99,000 | 委託檢驗(定)試驗認證費 | 99,000 | 校園山坡地水土保持設施監測費。 |
| 434,828 | 579,416 | 其他專業服務費 | 579,304 | 校園安全機械定點、機動巡邏等保全費用。 |
| 72,000 | 72,000 | 公共關係費 | 72,000 | 較上年度預算數72,000元，無增減。 |
| 72,000 | 72,000 | 公共關係費 | 72,000 | 校長特別費，12月*6,000元。 |
| 222,508 | 319,000 | 材料及用品費 | 343,000 | |
| 222,508 | 319,000 | 用品消耗 | 343,000 | 較上年度預算數319,000元，增加24,000元。 |
| 217,208 | 315,950 | 辦公(事務)用品 | 335,750 | |
| | | | 335,000 | 統籌業務費計算如下：普通班23班、特幼班1班、附設幼兒園6班，1,290元*15班*12月=232,200元，810元*15班*12月=145,800元，以上合計378,000元，除依實際需求移列加班費42,000元及職業團體會費1,000元外，其餘如列數。 |
| | | | 750 | 配合預算編列至千元，增列進位數750元。 |
| 5,300 | 3,050 | 服裝 | 7,250 | |
| | | | 1,100 | 校警皮鞋，1人*1雙*1,100元。 |
| | | | 50 | 校警襪子。 |
| | | | 1,500 | 校警夏服，1人*1件*1,500元(成立第29年)。 |
| | | | 400 | 校警服裝配備，1人*400元。 |

臺北市地方教育發展基金－臺北市南港區修德國民小學

基金用途－一般行政管理計畫明細表

中華民國112年度

單位：新臺幣元

| 前年度 決算數 | 上年度 預算數 | 科 目 | 本 年 度 預 算 數 | 說 明 |
|------------|------------|-----------------------------|----------------|------------------------------------|
| | | | 2,000 | 校警冬季大衣，1人*1件*2,000元(新增)。 |
| | | | 2,200 | 校警冬服，1人*1件*2,200元(新增)。 |
| 1,000 | 1,000 | 會費、捐助、補助、分攤、照 護、救濟與交流活動費 | 1,000 | |
| 1,000 | 1,000 | 會費 | 1,000 | 較上年度預算數1,000元，無增減。 |
| 1,000 | 1,000 | 職業團體會費 | 1,000 | 護理師1人公會會費，1人*1年*1,000元(統籌 業務費)。 |

臺北市地方教育發展基金－臺北市南港區修德國民小學

基金用途－建築及設備計畫明細表

中華民國112年度

單位：新臺幣元

| 前年度 決算數 | 上年度 預算數 | 科 目 | 本 年 度 預 算 數 | 說 明 |
|------------|------------|----------------------------------------|-------------|----------------------------------------------------------------------------------------------------------------------------------------------------------------------------|
| 7,433,801 | 3,995,000 | 合計 | 2,896,000 | |
| 7,433,801 | 3,995,000 | 購建固定資產、無形資產及非理財 目的之長期投資 | 2,896,000 | |
| 2,665,811 | 2,586,000 | 購建固定資產 | 2,860,000 | |
| | 1,000,000 | 專案計畫 | 2,031,000 | |
| | 1,000,000 | 繼續性計畫 | 2,031,000 | |
| | 1,000,000 | (一) 修德國小精緻化綜 合活動中心增建工程(委託 技術服務費) | 2,031,000 | 本工程為111-113年度連續性工 程，總委託技術服務費 7,932,000元，連同110年度執行 先期規劃費500,000元，總計畫 共7,932,000元，本年度編列第2 年經費2,031,000元，餘 4,401,000元編列於以後年度， 各年度資金需求詳如繼續性計 畫分年資金需求表。 |
| | 1,000,000 | 擴充改良房屋建築及設 備 | 2,031,000 | |
| | | 擴充改良房屋建築及設 備 | 2,031,000 | 委託設計服務費。 |
| 2,665,811 | 1,586,000 | 一般建築及設備計畫 | 829,000 | |
| | | 班級設備 | 182,000 | |
| | | 購置雜項設備 | 182,000 | |
| | | | 90,000 | 新購木琴1架(學務處)。 |
| | | | 92,000 | 新購飲水機機，4臺*23,000元 。 |
| 435,338 | 417,700 | 資訊設備 | 559,500 | |
| 435,338 | 417,700 | 購置機械及設備 | 559,500 | |
| | | | 306,000 | 汰換桌上型電腦(含顯示器)，12部*25,500元(電腦專案計 畫)。 |
| | | | 25,500 | 汰換筆記型電腦，1部*25,500 元(電腦專案計畫)。 |
| | | | 96,000 | 汰換網路及資訊周邊設備(電 腦專案計畫)。 |
| | | | 132,000 | 汰換平板電腦，11部*12,000元(電腦專案計畫)。 |
| 113,100 | | 幼兒園設備 | 87,500 | |

臺北市地方教育發展基金－臺北市南港區修德國民小學

基金用途－建築及設備計畫明細表

中華民國112年度

單位：新臺幣元

| 前年度 決算數 | 上年度 預算數 | 科 目 | 本 年 度 預 算 數 | 說 明 |
|------------|------------|------------|-------------|-------------------|
| 113,100 | | 購置雜項設備 | 87,500 | |
| | | | 20,000 | 新購掃地機器人1臺。 |
| | | | 15,500 | 新購清淨除濕機1臺，10.5L。 |
| | | | 52,000 | 新購雙門冰箱1臺，內容積284L。 |
| 2,117,373 | 1,168,300 | 校園設備 | | |
| 2,100,261 | 1,168,300 | 購置機械及設備 | | |
| 17,112 | | 購置交通及運輸設備 | | |
| | 36,000 | 購置無形資產 | 36,000 | |
| | 36,000 | 一般建築及設備計畫 | 36,000 | |
| | 36,000 | 資訊設備 | 36,000 | |
| | 36,000 | 購置電腦軟體 | 36,000 | |
| | | | 36,000 | 電腦教學軟體費(電腦專案計畫)。 |
| 4,767,990 | 1,373,000 | 遞延支出 | | |
| 4,767,990 | 1,373,000 | 一般建築及設備計畫 | | |
| 4,767,990 | 1,373,000 | 校園整修工程 | | |
| 3,906,407 | 1,373,000 | 遞延修繕房屋建築支出 | | |
| 861,583 | | 其他遞延支出 | | |

本 頁 空 白

預 算 參 考 表

臺北市地方教育發展基金－臺北市南港區修德國民小學

預計平衡表

中華民國112年12月31日

單位：新臺幣千元

| 110年(前年) 12月31日 決算數 | 科 目 | 112年12月31日 預計數 | 111年12月31日 預計數 | 比較增減(-) |
|---------------------------|-------------------|-------------------|-------------------|---------|
| 4,458,316 | 資產合計 | 4,457,453 | 4,458,390 | -937 |
| 4,458,316 | 資產 | 4,457,453 | 4,458,390 | -937 |
| 5,897 | 流動資產 | 5,034 | 5,971 | -937 |
| 5,072 | 現金 | 4,209 | 5,146 | -937 |
| 5,072 | 銀行存款 | 4,209 | 5,146 | -937 |
| 825 | 預付款項 | 825 | 825 | |
| 340 | 預付費用 | 340 | 340 | |
| 485 | 其他預付款 | 485 | 485 | |
| 5,958 | 投資、長期應收款項、貸墊款及準備金 | 5,958 | 5,958 | |
| 5,958 | 準備金 | 5,958 | 5,958 | |
| 3,694 | 退休及離職準備金 | 3,694 | 3,694 | |
| 2,263 | 其他準備金 | 2,263 | 2,263 | |
| 4,446,461 | 其他資產 | 4,446,461 | 4,446,461 | |
| 4,446,461 | 什項資產 | 4,446,461 | 4,446,461 | |
| 697 | 暫付及待結轉帳項 | 697 | 697 | |
| 4,445,764 | 代管資產 | 4,445,764 | 4,445,764 | |
| 4,458,316 | 負債及基金餘額合計 | 4,457,453 | 4,458,390 | -937 |
| 4,454,578 | 負債 | 4,454,578 | 4,454,578 | |
| 4,308 | 流動負債 | 4,308 | 4,308 | |
| 4,308 | 應付款項 | 4,308 | 4,308 | |
| 4,121 | 應付代收款 | 4,121 | 4,121 | |
| 188 | 應付費用 | 188 | 188 | |
| 4,450,270 | 其他負債 | 4,450,270 | 4,450,270 | |
| 4,450,270 | 什項負債 | 4,450,270 | 4,450,270 | |
| 801 | 存入保證金 | 801 | 801 | |
| 3,694 | 應付退休及離職金 | 3,694 | 3,694 | |
| 4,445,764 | 應付代管資產 | 4,445,764 | 4,445,764 | |
| 11 | 暫收及待結轉帳項 | 11 | 11 | |
| 3,737 | 基金餘額 | 2,874 | 3,811 | -937 |
| 3,737 | 基金餘額 | 2,874 | 3,811 | -937 |
| 3,737 | 基金餘額 | 2,874 | 3,811 | -937 |
| 3,737 | 累積餘額 | 2,874 | 3,811 | -937 |

註：1.信託代理與保證資產（負債）前年度決算數0元，上年度預計數39,616元，本年度預計數39,616元。2.或有資產（負債）0元。3.本基金自93年度起，本固定項目分開原則，將屬長期固定帳項，包括固定資產22,264,310元，無形資產36,000元及長期債務0元等，另立帳類管理，未納入本表。

臺北市地方教育發展基金一

各項費用

中華民國

| 前年度 決算數 | 上年度 預算數 | 計畫別 | | 合計 | 國民教育計畫 |
|-------------|-------------|-----------|--|-------------|-------------|
| | | 用途別科目 | | | |
| 108,348,764 | 100,928,000 | 合計 | | 109,402,000 | 103,795,000 |
| 90,904,407 | 89,727,000 | 用人費用 | | 97,440,000 | 97,398,000 |
| 56,165,027 | 53,827,580 | 正式員額薪資 | | 58,625,580 | 58,625,580 |
| 54,223,183 | 51,847,580 | 職員薪金 | | 57,029,580 | 57,029,580 |
| 1,345,144 | 1,464,000 | 工員工資 | | 1,080,000 | 1,080,000 |
| 596,700 | 516,000 | 警餉 | | 516,000 | 516,000 |
| 485,896 | 478,720 | 聘僱及兼職人員薪資 | | 478,720 | 478,720 |
| 485,896 | 478,720 | 兼職人員酬金 | | 478,720 | 478,720 |
| 1,000,061 | 954,577 | 超時工作報酬 | | 911,336 | 869,336 |
| 1,000,061 | 954,577 | 加班費 | | 911,336 | 869,336 |
| 12,517,482 | 14,198,186 | 獎金 | | 15,940,192 | 15,940,192 |
| 5,766,428 | 7,425,155 | 考績獎金 | | 8,362,155 | 8,362,155 |
| 6,751,054 | 6,773,031 | 年終獎金 | | 7,578,037 | 7,578,037 |
| 13,268,664 | 12,846,030 | 退休及卹償金 | | 13,933,920 | 13,933,920 |
| 12,586,093 | 12,764,910 | 職員退休及離職金 | | 13,883,520 | 13,883,520 |
| 682,571 | 81,120 | 工員退休及離職金 | | 50,400 | 50,400 |
| 7,467,277 | 7,421,907 | 福利費 | | 7,550,252 | 7,550,252 |
| 5,673,689 | 4,776,815 | 分擔員工保險費 | | 5,116,416 | 5,116,416 |
| 106,540 | 319,440 | 傷病醫藥費 | | 284,640 | 284,640 |
| 478,162 | 701,064 | 員工通勤交通費 | | 530,208 | 530,208 |
| 1,208,886 | 1,624,588 | 其他福利費 | | 1,618,988 | 1,618,988 |
| 4,877,866 | 4,172,000 | 服務費用 | | 5,306,000 | 3,210,000 |
| 1,034,947 | 932,972 | 水電費 | | 1,079,164 | 1,079,164 |
| 932,377 | 821,000 | 工作場所電費 | | 977,000 | 977,000 |
| 102,570 | 111,972 | 工作場所水費 | | 102,164 | 102,164 |
| 79,254 | | 郵電費 | | | |
| 79,254 | | 電話費 | | | |
| 25,250 | 37,820 | 旅運費 | | 37,820 | 37,820 |
| 22,190 | 37,820 | 國內旅費 | | 37,820 | 37,820 |
| 3,060 | | 其他旅運費 | | | |
| 966,365 | 894,584 | 修理保養及保固費 | | 863,200 | 863,200 |

臺北市南港區修德國民小學

彙計表

112年度

單位：新臺幣元

| 學前教育計畫 | 一般行政管理計畫 | 建築及設備計畫 | | | |
|---------|-----------|-----------|--|--|--|
| 312,000 | 2,399,000 | 2,896,000 | | | |
| | 42,000 | | | | |
| | 42,000 | | | | |
| | 42,000 | | | | |
| 83,000 | 2,013,000 | | | | |

臺北市地方教育發展基金一

各項費用

中華民國

| 前年度 決算數 | 上年度 預算數 | 計畫別 | | 合計 | 國民教育計畫 |
|------------|------------|------------------------|--|-----------|-----------|
| | | 用途別科目 | | | |
| 638,134 | 770,584 | 一般房屋修護費 | | 683,500 | 683,500 |
| 328,231 | 124,000 | 機械及設備修護費 | | 131,700 | 131,700 |
| | | 雜項設備修護費 | | 48,000 | 48,000 |
| 1,321,921 | 1,114,288 | 一般服務費 | | 1,605,592 | 341,216 |
| 9,392 | 6,672 | 佣金、匯費、經理費及手續費 | | 6,864 | 5,184 |
| 835,670 | 777,584 | 外包費 | | 1,262,696 | |
| 333,659 | 188,032 | 計時與計件人員酬金 | | 188,032 | 188,032 |
| 143,200 | 142,000 | 體育活動費 | | 148,000 | 148,000 |
| 1,378,129 | 1,120,336 | 專業服務費 | | 1,648,224 | 888,600 |
| 519,911 | 112,900 | 講課鐘點、稿費、出席審查及查詢費 | | 231,900 | 218,700 |
| 171,314 | 152,600 | 委託檢驗(定)試驗認證費 | | 152,600 | 53,600 |
| 4,000 | 2,000 | 試務甄選費 | | 2,000 | 2,000 |
| 36,000 | | 電腦軟體服務費 | | | |
| 646,904 | 852,836 | 其他專業服務費 | | 1,261,724 | 614,300 |
| 72,000 | 72,000 | 公共關係費 | | 72,000 | |
| 72,000 | 72,000 | 公共關係費 | | 72,000 | |
| 2,092,334 | 1,667,000 | 材料及用品費 | | 1,921,000 | 1,475,000 |
| 1,191,978 | 506,240 | 使用材料費 | | 501,600 | 456,820 |
| 1,191,978 | 506,240 | 設備零件 | | 501,600 | 456,820 |
| 900,356 | 1,160,760 | 用品消耗 | | 1,419,400 | 1,018,180 |
| 222,223 | 321,850 | 辦公(事務)用品 | | 382,650 | 45,700 |
| | 36,000 | 報章雜誌 | | 43,000 | 43,000 |
| 5,300 | 3,050 | 服裝 | | 7,250 | |
| 15,000 | 15,000 | 醫療用品(非醫療院所使用) | | 15,000 | 15,000 |
| 657,833 | 784,860 | 其他用品消耗 | | 971,500 | 914,480 |
| | | 租金、償債、利息及相關手續費 | | 280,000 | 280,000 |
| | | 交通及運輸設備租金 | | 280,000 | 280,000 |
| | | 車租 | | 280,000 | 280,000 |
| 7,433,801 | 3,995,000 | 購建固定資產、無形資產及非理財目的之長期投資 | | 2,896,000 | |
| 2,665,811 | 2,586,000 | 購建固定資產 | | 2,860,000 | |
| | 1,000,000 | 擴充改良房屋建築及設備 | | 2,031,000 | |

臺北市南港區修德國民小學

彙計表

112年度

單位：新臺幣元

| 學前教育計畫 | 一般行政管理計畫 | 建築及設備計畫 | | | |
|---------|-----------|-----------|--|--|--|
| 1,680 | 1,262,696 | | | | |
| 1,680 | 1,262,696 | | | | |
| 81,320 | 678,304 | | | | |
| 13,200 | 99,000 | | | | |
| 68,120 | 579,304 | | | | |
| | 72,000 | | | | |
| | 72,000 | | | | |
| 103,000 | 343,000 | | | | |
| 44,780 | | | | | |
| 44,780 | | | | | |
| 58,220 | 343,000 | | | | |
| 1,200 | 335,750 | | | | |
| | 7,250 | | | | |
| 57,020 | | | | | |
| | | 2,896,000 | | | |
| | | 2,860,000 | | | |
| | | 2,031,000 | | | |

臺北市地方教育發展基金一

各項費用

中華民國

| 前年度 決算數 | 上年度 預算數 | 計畫別 | 合計 | 國民教育計畫 |
|------------|------------|-----------------------------|-----------|-----------|
| | | 用途別科目 | | |
| 2,535,599 | 1,586,000 | 購置機械及設備 | 559,500 | |
| 17,112 | | 購置交通及運輸設備 | | |
| 113,100 | | 購置雜項設備 | 269,500 | |
| | 36,000 | 購置無形資產 | 36,000 | |
| | 36,000 | 購置電腦軟體 | 36,000 | |
| 4,767,990 | 1,373,000 | 遞延支出 | | |
| 3,906,407 | 1,373,000 | 遞延修繕房屋建築支出 | | |
| 861,583 | | 其他遞延支出 | | |
| 2,777,356 | 1,105,000 | 會費、捐助、補助、分攤、照護、救濟 與交流活動費 | 1,297,000 | 1,266,000 |
| 1,000 | 1,000 | 會費 | 1,000 | |
| 1,000 | 1,000 | 職業團體會費 | 1,000 | |
| 10,000 | 10,000 | 捐助、補助與獎助 | 10,000 | 10,000 |
| 10,000 | 10,000 | 獎助學員生給與 | 10,000 | 10,000 |
| 2,766,356 | 1,094,000 | 補貼、獎勵、慰問、照護與救濟 | 1,286,000 | 1,256,000 |
| 49,797 | 42,600 | 獎勵費用 | 51,600 | 51,600 |
| 2,716,559 | 1,051,400 | 其他補貼、獎勵、慰問、照護與救濟 | 1,234,400 | 1,204,400 |
| 263,000 | 262,000 | 其他 | 262,000 | 166,000 |
| 263,000 | 262,000 | 其他支出 | 262,000 | 166,000 |
| 263,000 | 262,000 | 其他 | 262,000 | 166,000 |

臺北市南港區修德國民小學

彙計表

112年度

單位：新臺幣元

| 學前教育計畫 | 一般行政管理計畫 | 建築及設備計畫 | | | |
|--------|----------|---------|--|--|--|
| | | 559,500 | | | |
| | | 269,500 | | | |
| | | 36,000 | | | |
| | | 36,000 | | | |
| 30,000 | 1,000 | | | | |
| | 1,000 | | | | |
| | 1,000 | | | | |
| 30,000 | | | | | |
| 30,000 | | | | | |
| 96,000 | | | | | |
| 96,000 | | | | | |
| 96,000 | | | | | |

臺北市地方教育發展基金－臺北市南港區修德國民小學

員工人數彙計表

中華民國112年度

單位：人

| 計 畫 及 項 目 | 上年度最高可 進用員額數 | 本年度 增減(-)數 | 本年度最高可 進用員額數 | 說 明 |
|-----------|-----------------|---------------|-----------------|-----|
| 合計 | 71 | 3 | 74 | |
| 國民教育計畫部分 | 71 | 3 | 74 | |
| 職員 | 66 | 4 | 70 | |
| 駐衛警 | 1 | | 1 | |
| 技工 | 3 | -1 | 2 | |
| 工友 | 1 | | 1 | |

註：1.本表約僱、聘用係指奉准有案之約聘僱人員。

2.外包費編列工友外包1人、校警外包1人、清潔外包費等，計126萬2,696元。3.計時與計件人員酬金編列閩客語教學支援人員鐘點費，計18萬8,032元。

本 頁 空 白

臺北市地方教育發展基金一

用人費用

中華民國

| 計畫及項目 | 合計 | 正式 員額 薪資 | 聘僱 人員 薪資 | 超時 工作 報酬 | 津貼 | 獎 金 | | |
|----------|------------|----------------|----------------|----------------|----|-----------|-----------|----|
| | | | | | | 年終獎金 | 考績獎金 | 其他 |
| 合計 | 97,440,000 | 58,625,580 | | 911,336 | | 7,578,037 | 8,362,155 | |
| 國民教育計畫 | 97,398,000 | 58,625,580 | | 869,336 | | 7,578,037 | 8,362,155 | |
| 正式人員 | 89,370,080 | 58,625,580 | | 869,336 | | 7,578,037 | 8,362,155 | |
| 兼任人員 | 478,720 | | | | | | | |
| 其他人員 | 7,549,200 | | | | | | | |
| 一般行政管理計畫 | 42,000 | | | 42,000 | | | | |
| 正式人員 | 42,000 | | | 42,000 | | | | |

註：1.本表兼任人員用人費用，係學校教職員兼課或請假代課鐘點費。2.外包費編列工友外包1人、校警外包1人、清潔外包費等，計126萬2,696元。3.計時與計件人員酬金編列閩客語教學支援人員鐘點費，計18萬8,032元。

臺北市南港區修德國民小學

彙計表

112年度

單位：新臺幣元

| 退休及卹償金 | | 資遣費 | 福 利 費 | | | | | 提繳費 | 兼任 人員 用人 費用 |
|------------|-----|-----|-----------|-----------|-----------|-------------|-----------|-----|----------------------|
| 退休金 | 卹償金 | | 分擔 保險費 | 傷病 醫藥費 | 提撥 福利金 | 員工通勤 交通費 | 其他 | | |
| 13,933,920 | | | 5,116,416 | 284,640 | | 530,208 | 1,618,988 | | 478,720 |
| 13,933,920 | | | 5,116,416 | 284,640 | | 530,208 | 1,618,988 | | 478,720 |
| 6,396,720 | | | 5,116,416 | 284,640 | | 530,208 | 1,606,988 | | 478,720 |
| 7,537,200 | | | | | | | 12,000 | | |

臺北市地方教育發展基金－臺北市南港區修德國民小學

單位（或計畫）成本分析表

中華民國112年度

單位：新臺幣千元

| 計 畫 別 | 單 位 | 單位成本(元)或 平均利(費)率 | 數 量 | 預 算 數 | 說 明 |
|----------|-----|---------------------|-----|---------|-----|
| 合計 | | | | 109,402 | |
| 國民教育計畫 | | | | 103,795 | |
| 學前教育計畫 | | | | 312 | |
| 一般行政管理計畫 | | | | 2,399 | |
| 建築及設備計畫 | | | | 2,896 | |

臺北市地方教育發展基金－臺北市南港區修德國民小學

5年來主要業務計畫分析表

中華民國112年度

單位：新臺幣千元

| 年度及項目 | 單位 | 數量 | 單位成本(元)或平均利(費)率 | 金額 | 說明 |
|------------|----|----|-----------------|---------|----|
| (本)年度預算數 | | | | | |
| 國民教育計畫 | | | | 103,795 | |
| 學前教育計畫 | | | | 312 | |
| (上)年度預算數 | | | | | |
| 國民教育計畫 | | | | 94,643 | |
| 學前教育計畫 | | | | 399 | |
| (前)年度決算數 | | | | | |
| 國民教育計畫 | | | | 97,375 | |
| 學前教育計畫 | | | | 1,873 | |
| (109)年度決算數 | | | | | |
| 國民教育計畫 | | | | 68,952 | |
| 學前教育計畫 | | | | 16,016 | |
| (108)年度決算數 | | | | | |
| 國民教育計畫 | | | | 64,844 | |
| 學前教育計畫 | | | | 17,039 | |

臺北市地方教育發展基金一

繼續性計畫分

中華民國

| 計畫、項目 及計畫期間 | 計畫內容 | 全程計畫 總金額 | 分 年 | |
|-------------------------------------------------------|------------------------------------------------------------------------|-------------|-------------|-----------|
| | | | 以前年度 預算數 | 112年度 |
| 合計 | | 7,932,000 | 1,500,000 | 2,031,000 |
| 建築及設備計畫 | | 7,932,000 | 1,500,000 | 2,031,000 |
| 專案計畫 | | 7,932,000 | 1,500,000 | 2,031,000 |
| (一) 修德國小精緻化 綜合活動中心增建工程(委託技術服務費) (111-113年度) | 興建基地面積1,565平方 公尺地上高度12公尺以上 有頂蓋及外牆之精緻化綜 合活動中心，設置表演舞 台及室內球場。 | 7,932,000 | 1,500,000 | 2,031,000 |

臺北市南港區修德國民小學

年資金需求表

112年度

單位：新臺幣元

| 資 金 需 求 表 | | | | | 備 註 |
|-----------|-------|-------|-------|---------|-----------------------------------------|
| 113年度 | 114年度 | 115年度 | 116年度 | 117年度以後 | |
| 4,401,000 | | | | | 111年度編列委託設計服務費1,000,000元及110年度先期規劃費50萬。 |
| 4,401,000 | | | | | |
| 4,401,000 | | | | | |
| 4,401,000 | | | | | |

臺北市地方教育發展基金－臺北市南港區修德國民小學

資本資產明細表

中華民國112年度

單位：新臺幣千元

| 項 目 | 取得成本 (期初餘額) | 以前年度 累計折舊/ 長期投資 評 價 | 本 年 度 變 動 | | | | 本年度累計折 舊/長期投資 評價變動數 | 期末餘額 | |
|-------------|----------------|------------------------------|-----------|----|----|------------|---------------------------|--------|--------------|
| | | | 增加 | | 減少 | | | | 主要增減 原因說明 |
| | | | 金額 | 類型 | 金額 | 類型 | | | |
| 合計 | 38,356 | 15,390 | 2,896 | | 36 | | 3,525 | 22,300 | |
| 房屋及建築 | 1,000 | | 2,031 | | | | | 3,031 | |
| 機械及設備 | 20,011 | 13,110 | 560 | 增置 | | | 2,685 | 4,776 | |
| 交通及運輸 設備 | 1,617 | 1,490 | | | | | 50 | 77 | |
| 雜項設備 | 11,652 | 790 | 270 | 增置 | | | 790 | 10,341 | |
| 購建中固定 資產 | 4,039 | | | | | | | 4,039 | |
| 電腦軟體 | 36 | | 36 | 增置 | 36 | 無形資 產攤銷 | | 36 | |