

中華民國 113 年度 4-0501576

臺北市總預算

臺北市政府教育局主管

臺北市地方教育發展基金

臺北市南港區修德國民小學附屬單位預算之分預算

(特別收入基金)

臺北市南港區修德國民小學編

臺北市地方教育發展基金－臺北市南港區修德國民小學

目次

中華民國113年度

一、財務摘要	第 1 頁
二、業務計畫及預算概要	第 3 -12 頁
三、預算主要表	
(一) 基金來源、用途及餘絀預計表	第 13 頁
(二) 現金流量預計表	第 14 頁
四、預算明細表	
(一) 基金來源－服務收入明細表	第 15 頁
(二) 基金來源－財產處分收入明細表	第 16 頁
(三) 基金來源－其他財產收入明細表	第 17 頁
(四) 基金來源－公庫撥款收入明細表	第 18 頁
(五) 基金來源－學雜費收入明細表	第 19 頁
(六) 基金來源－雜項收入明細表	第 20 頁
(七) 基金用途－國民教育計畫明細表	第 21 -28 頁
(八) 基金用途－學前教育計畫明細表	第 29 -30 頁
(九) 基金用途－一般行政管理計畫明細表	第 31 -32 頁
(十) 基金用途－建築及設備計畫明細表	第 33 -34 頁
五、預算參考表	
(一) 預計平衡表	第 35 頁
(二) 各項費用彙計表	第 36 -41 頁
(三) 員工人數彙計表	第 42 頁
(四) 用人費用彙計表	第 44 -45 頁
(五) 單位（或計畫）成本分析表	第 46 頁
(六) 5年來主要業務計畫分析表	第 47 頁

臺北市地方教育發展基金－臺北市南港區修德國民小學

目 次

中華民國113年度

(七) 繼續性計畫分年資金需求表	第 48 - 49 頁
(八) 新興計畫分年資金需求表	第 50 - 51 頁
(九) 資本資產明細表	第 52 頁

臺北市地方教育發展基金－臺北市南港區修德國民小學

財務摘要

中華民國113年度

單位：新臺幣千元

項 目	本 年 度	上 年 度	比較增減數	%
經營成績：				
基金來源	112,620	108,465	4,155	3.83
基金用途	112,033	109,402	2,631	2.40
賸餘(短絀)	587	-937	1,524	--
餘絀情形：				
基金餘額	3,085	2,498	587	23.50
現金流量(註)：				
現金及約當現金之淨增(減)	587	-937	1,524	--

附註：現金流量係採現金及約當現金基礎，包括現金及自投資日起3個月內到期或清償之債權證券。

本 頁 空 白

業務計畫及預算概要

臺北市地方教育發展基金 - 臺北市南港區修德國民小學

業務計畫及預算概要

中華民國 113 年度

壹、基金概況

一、設立宗旨及願景：

- (一) 本校遵照憲法第 158 條及 160 條規定，教育文化應發展國民之民族精神、自治精神，國民道德與健全體格、科學及生活智能，以培養八大學習領域及十大基本能力。
- (二) 本校自 91 年度起依教育經費編列與管理法第 13 條規定設置「臺北市地方教育發展基金」，以促進教育健全發展，提昇教育經費運用績效。
- (三) 本校願景在「多元、創新、卓越」核新價值引領下，堅持精進教育品質，讓學生適性發展、教師專業啟迪，學校展現特色，期望以優質創新的教學及課程，激發學生多元智慧，培養五育並進的卓越公民。

二、施政重點：

- (一) 開啟多元智慧：尊重每個學生獨特的個性，以多元智慧的觀點協助他找到生命的亮點，肯定天生我才必有用，能知於學，樂於學。
- (二) 培養生活能力：培養學生帶得走的公民關鍵能力，強化自我管理、閱讀理解、理性批判、問題解決、奉獻服務、溝通表達等核心素養。
- (三) 蘊育人文情懷：在溫馨開放的校園文化中，孕育人文情懷，學會尊重、包容；建構生命的價值、完成人性的開展。
- (四) 建置溫馨民主的校園文化：
 1. 以參與式管理、落實行政、教師會、家長會三者的良性互動。
 2. 以學生第一，教學優先的觀念提昇行政服務效率。
 3. 放下威權心態，開啟校園民主之風氣。
- (五) 推動適性教學：
 1. 落實校本課程理念，採多元化、活潑化的教學及評量。
 2. 運用校內、外資源，加強多元學習能力。
 3. 關懷相對弱勢學生之教學及輔導。
 4. 推動行動學習，充實學生運用資訊之知能，並提昇教師運用學習載具教學之能力。
- (六) 辦理發展性的訓輔活動：
 1. 辦理各項活動、競賽及展演。

業務計畫及預算概要

中華民國 113 年度

2. 推動校內外學習服務。
3. 發展績優社團及校隊，如國樂、管樂、合唱、樂儀隊、童軍等。
4. 加強新興領域教育的辦理，並融入各科教學以收成效。

三、組織概況：

本校設置校長 1 人，綜理全校校務，下設教務處、學生事務處、總務處、輔導室、會計室、人事室及幼兒園等單位。

內部分層業務如下：

(一) 教務處：秉承校長之命，辦理全校教務事項。

1. 教學組：掌理課程編排、課業考查、學藝競賽、教學研究，教師進修，差假教師調代課及缺課之查核等事項。
2. 註冊組：掌理註冊、編班、轉學、學籍保管，各項獎助學金補助，教學用具之管理，保管及出版學校刊物及成績考查等有關學籍事項。
3. 資訊組：掌理教科書編選、電腦設備及區域網路之管理、保管等事項。

(二) 學生事務處：秉承校長之命，辦理全校學生事務事項。

1. 訓育組：掌理訓育計畫之擬定及辦理各類訓育等活動。
2. 體衛組：掌理學生體育活動、體格鍛鍊能訓練、健康檢查、個人及環境衛生檢查、保健等事項。
3. 生教組：掌理學生日常生活常規，辦理交通導護各項事項。

(三) 總務處：秉承校長之命，辦理全校總務事項。

1. 事務組：掌理校舍，校具，財產，物品採購保管，工程發包，監工及驗收。
2. 出納組：辦理現金、票據、契約之保管等收支移轉等事項。

(四) 輔導室：秉承校長之命，辦理全校學生學習輔導、生活輔導、生涯輔導等事項。

1. 特教組：擬訂特殊教育計畫章則、親師輔導諮詢、特教生鑑別、實施各項診斷測驗、特教兒童追蹤輔導、學生個案建立、學習輔導、生活輔導等事項。

(五) 會計室：秉承上級主計機關之監督與指導，並受校長之指揮，依法辦理歲計、會計、統計等事項。

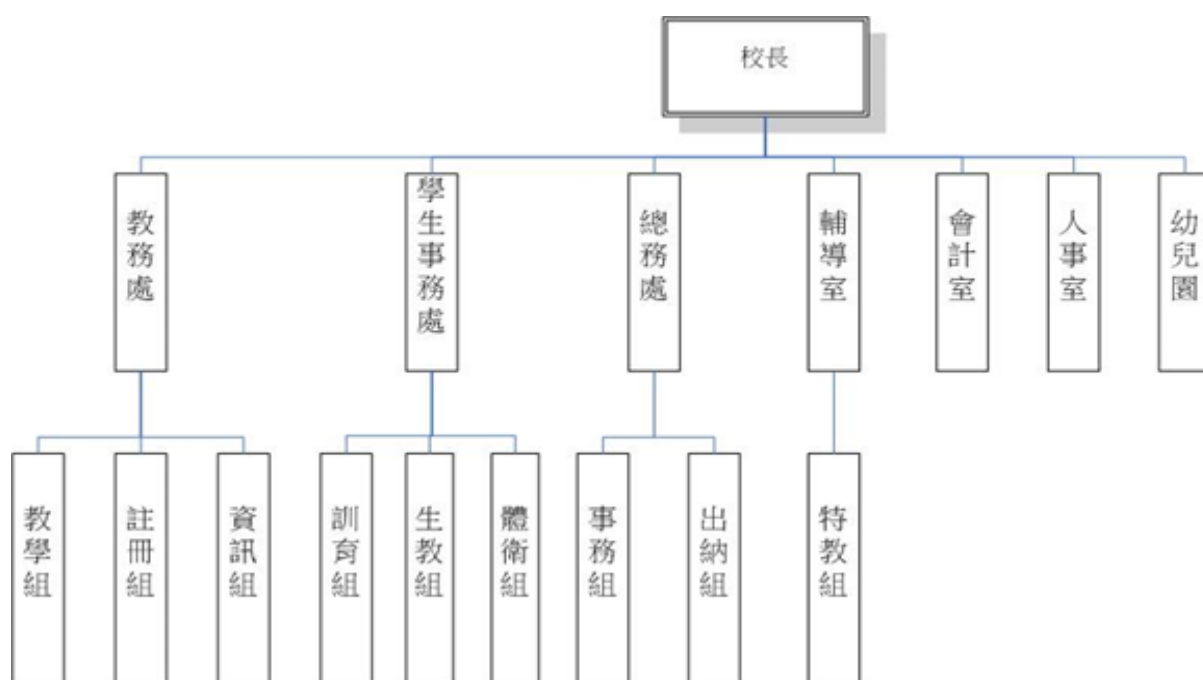
臺北市地方教育發展基金 - 臺北市南港區修德國民小學

業務計畫及預算概要

中華民國 113 年度

(六) 人事室：秉承上級人事機關之監督與指導，並受校長之指揮，依辦理人事管理查核等事項。

(七) 幼兒園：秉承校長之命，綜理園務、規劃幼兒教學、保育、環境與各項措施。



四、基金歸類及屬性：

本校地方教育發展基金依據教育經費編列與管理法第 13 條規定設置，本基金為預算法第 4 條第 1 項第 2 款第 5 目所定之特別收入基金，以本府教育局為管理機關。

貳、業務計畫

一、基金來源：

臺北市地方教育發展基金 - 臺北市南港區修德國民小學

業務計畫及預算概要

中華民國 113 年度

單位：新臺幣千元

業務計畫	本年度預算數	實施內容
勞務收入	6	本年度預計辦理教師甄選報名費收入。
財產收入	58	本年度預計辦理財產報廢變賣之殘值收入及教職員工停車收入。
政府撥入收入	108,342	本年度預計由公庫撥入數。
教學收入	3,253	本年度預計收取幼生之學費、雜費收入。
其他收入	961	本年度預計收取數位學生證補卡費、簡訊費及以前年度應付代收款結餘清理等收入。

二、基金用途：

單位：新臺幣千元

業務計畫	本年度預算數	實施內容
國民教育計畫	102,714	本年度預計辦理教學事項為： 1. 各項教學、學生事務、圖書及輔導等業務。 2. 新購教具、圖書等各科教學設備，充實各科教材及用具。 3. 革新教學方法，提高教學效能。 4. 教師甄選業務、指定活動等項目。
學前教育計畫	401	本年度預計辦理教學事項為： 1. 幼兒園各項教學及活動。 2. 新購教學用品，革新教學方法，提高教學效能。 3. 幼兒園各項活動，鍛鍊幼兒強健的身體，增進幼兒各項生活智能。
一般行政管理計畫	2,438	本年度預計辦理事項為： 1. 綜理學校總務、人事、會計等業務。 2. 配合校務推動行政處室支援工作，進而增進校務運作。
建築及設備計畫	6,480	本年度預計辦理事項為： 1. 本工程為 111-113 年度連續性工程，配合工程期程，擬修正期程為 111-115 年度，總委託技術服務費

臺北市地方教育發展基金 - 臺北市南港區修德國民小學

業務計畫及預算概要

中華民國 113 年度

			<p>7,432,000元，連同110年度執行先期規劃費500,000元，總計畫共7,932,000元，除以前年度預算數3,531,000元外，本年度續編第3年經費600,000元，餘3,801,000元編列於以後年度，各年度資金需求詳如繼續性計畫分年資金需求表。</p> <p>2. 本工程為113-115年度連續性工程，總工程費210,450,000元，其中施工費207,730,000元，工程管理費2,720,000元;本年度編列第1年經費5,000,000元，餘205,450,000元編列於以後年度，各年度資金需求詳如新興計畫分年資金需求表。</p> <p>3. 購置各學科教學課程所需教學設備、圖書館典藏之圖書。</p>
--	--	--	--

參、預算概要

一、基金來源及用途之預計：

(一) 本年度基金來源：

服務收入 6 千元、財產處分收入 2 千元、其他財產收入 5 萬 6 千元、公庫撥款收入 1 億 834 萬 2 千元、學雜費收入 325 萬 3 千元、雜項收入 96 萬 1 千元，本年度基金來源 1 億 1,262 萬元，較上年度預算數 1 億 846 萬 5 千元，增加 415 萬 5 千元，約 3.83%，主要係公庫撥款收入增編所致。

(二) 本年度基金用途：

國民教育計畫 1 億 271 萬 4 千元，學前教育計畫 40 萬 1 千元，一般行政管理計畫 243 萬 8 千元，建築及設備計畫 648 萬元，本年度基金用途 1 億 1,203 萬 3 千元，較上年度預算數 1 億 940 萬 2 千元，增加 263 萬 1 千元，約 2.40%，主要係新增活動中心增建工程所致。

二、基金餘絀之預計：

本年度基金來源及用途相抵後，賸餘 58 萬 7 千元，較上年度預算數差短 93 萬 7 千元，增加 152 萬 4 千元，備供以後年度財源。

三、現金流量之預計：

臺北市地方教育發展基金 - 臺北市南港區修德國民小學

業務計畫及預算概要

中華民國 113 年度

本年度業務活動淨現金流入 58 萬 7 千元。

四、補辦預算事項：詳補辦預算明細表

(一) 固定資產之建設改良擴充 942 萬 3 千元

1. 111 年度教育局學校設施改善準備，補助共融式遊戲場計畫，內屬設備部分移列固定資產 182 萬 8 千元。
2. 111 年度為因應極端高溫以及活用餘裕空間，改善本校教室學習環境，提高學生學習效率，確實需要辦理且具急迫及必要性，由其他準備金項下支應 7 萬 1 千元。
3. 111 年度教育部補助口說英語展能樂學計畫經費 1 萬 9 千元。
4. 112 年度教育部補助高級中等以下學校運動操場及周邊設施整建計畫 750 萬 5 千元。

肆、以前年度計畫實施成果概述：

一、前(111)年度計畫實施成果概述：

業務計畫	實施概況	實施成果
勞務收入	本年度預計辦理教師甄選報名費收入。	本年度已收取教師甄選報名費 5 千元。
財產收入	本年度預計辦理財產報廢變賣之殘值收入及教職員工停車收入。	本年度已收取財產報廢變賣殘值收入 1 千元、教職員工停車收入 5 萬 1 千元。
政府撥入收入	本年度預計由公庫撥入數。	本年度已收取公庫撥入數 1 億 733 萬 9 千元及教育部之補助計畫 369 萬 2 千元。
教學收入	本年度預計收取幼生之學費、雜費收入。	本年度已收取幼生之學費、雜費收入 318 萬 4 千元。
其他收入	本年度預計收取各界捐款收入、數位學生證補卡等收入。	本年度已收取數位學生證補卡及應付代收款結餘轉其他準備金等收入 132 萬 3 千元。
國民教育計畫	本年度預計辦理教學事項為： 1. 辦理各項教學、學生事務、圖書及輔導等業務。 2. 新購教具、圖書等各科	辦理各項學藝競賽選拔優秀學生；採購教具圖書設備充實教材；開辦教師專業社群，達成一人一社群。

臺北市地方教育發展基金 - 臺北市南港區修德國民小學

業務計畫及預算概要

中華民國 113 年度

	<p>教學設備，充實各科教材及用具。</p> <p>3. 革新教學方法，提高教學效能。</p> <p>4. 辦理教師甄選、指定活動等項目。</p>	<p>實施交通安全、地震避難演練等安全教育；舉辦體育競賽、衛生保健等活動，展現學校健康活力；開辦體育、藝文等30個多元社團達成多元展才目標。</p> <p>實施學生輔導相關事項，並提供學校行政人員、教師及家長輔導專業諮詢服務；規劃親職教育，推行各項社區活動，進行特殊教育輔導及個案管理事項。</p>
學前教育計畫	<p>本年度預計辦理教學事項為：</p> <p>1. 辦理幼兒園各項教學及活動。</p> <p>2. 新購教學用品，革新教學方法，提高教學效能。</p> <p>3. 辦理幼兒園各項活動，鍛鍊幼兒強健的身體，增進幼兒各項生活智能。</p>	<p>辦理各項教學成果高峰活動及各節慶活動，並配合校務課程發展添購建構式教材與遊具，增設樂高牆、管道工具組，增進幼兒的生活知能。</p>
一般行政管理計畫	<p>本年度預計辦理事項為：</p> <p>1. 綜理學校總務、人事、會計等業務。</p> <p>2. 配合校務推動行政處室支援工作，進而增進校務運作。</p>	<p>綜理學校總務、人事、會計等業務，並配合校務推動行政處室支援工作，進而增進校務運作，達成預期目標。</p>
建築及設備計畫	<p>本年度預計辦理事項為：</p> <p>1. 購置各學科教學課程需教學設備。</p> <p>2. 辦理無障礙電梯新建工程。</p> <p>3. 辦理長頸鹿遊戲場整修工程。</p> <p>4. 辦理 111 年度修德國小精緻化綜合活動中心增建工程委託技術服務費</p>	<p>1. 購置各學科教學課程需教學設備。</p> <p>2. 辦理無障礙電梯工程。</p> <p>3. 辦理長頸鹿遊戲場整修工程。</p> <p>4. 辦理 111 年度修德國小精緻化綜合活動中心增建工程委託技術服務費作業。</p> <p>5. 辦理共融式遊戲場工程。</p>

臺北市地方教育發展基金 - 臺北市南港區修德國民小學

業務計畫及預算概要

中華民國 113 年度

	作業。 5. 辦理共融式遊戲場工程。 6. 辦理雙語校園情境計畫建置。	6. 辦理雙語校園情境計畫建置。
--	---	------------------

二、上年度已過期間（112 年 1 月 1 日至 6 月 30 日止）計畫實施成果概述：

業務計畫	實施概況	實施成果
勞務收入	本年度截至 6 月 30 日止預計辦理教師甄選報名費收入。	本年度截至 6 月 30 日已收取教師甄選報名費 2 千元。
財產收入	本年度截至 6 月 30 日止預計辦理財產報廢變賣之殘值收入及教職員工停車收入。	本年度截至 6 月 30 日止已辦理收取教職員工停車收入 2 萬 9 千元。
政府撥入收入	本年度截至 6 月 30 日止預計公庫撥入數。	本年度截至 6 月 30 日止已收取公庫撥入數 6,829 萬 9 千元及教育部之補助計畫 215 萬 2 千元。
教學收入	本年度截至 6 月 30 日止預計預計收取學生之 1 學期學費、雜費、課業輔導等收入。	本年度截至 6 月 30 日止已收取學生 1 學期學費、雜費等收入 139 萬 5 千元。
其他收入	本年度截至 6 月 30 日止預計收取各界捐款收入、數位學生證補卡等收入。	本年度截至 6 月 30 日止已收取數位學生證補卡 3 千元及收回以前年度溢發薪津等 1 萬 5 千元。
國民教育計畫	本年度截至 6 月 30 日止預計辦理教學事項為： <ol style="list-style-type: none"> 1. 辦理各項教學、學生事務、圖書及輔導等業務。 2. 新購教具、圖書等各科教學設備，充實各科教材及用具。 3. 革新教學方法，提高教學效能。 4. 辦理教師甄選、指定活動等項目。 	辦理各項學藝競賽選拔優秀學生；推動雙語課程，實施智慧教育，形塑藝術校園；開辦教師專業社群，達成一人一社群。 實施交通安全、地震避難演練等安全教育；舉辦體育競賽、衛生保健等活動，展現學校健康活力；開辦體育、藝文等 30 個多元社團達成多元展才目標。

臺北市地方教育發展基金 - 臺北市南港區修德國民小學

業務計畫及預算概要

中華民國 113 年度

			實施學生輔導相關事項，並提供學校行政人員、教師及家長輔導專業諮詢服務。規劃親職教育，推行各項社區活動。進行特殊教育輔導及個案管理事項。
學前教育計畫	本年度截至 6 月 30 日止預計辦理教學事項為： 1. 幼兒園各項教學及活動。 2. 新購教學用品，革新教學方法，提高教學效能。 3. 辦理幼兒園各項活動，鍛鍊幼兒強健的身體，增進幼兒各項生活智能。		於學期末辦理各項教學成果高峰活動並配合校務課程發展添購建構式教材與遊具，增設體能遊戲教具教材、遊戲牆玩具組、手作美勞素材等，豐富幼兒的生活支援，並增進其在校學習知能。
一般行政管理計畫	本年度截至 6 月 30 日止預計辦理事項為： 1. 綜理學校總務、人事、會計等業務。 2. 配合校務推動行政處室支援工作，進而增進校務運作。		持續辦理學校總務、人事、會計等業務，並配合校務推動行政處室支援工作，進而增進校務運作，以達成預期目標。
建築及設備計畫	本年度截至 6 月 30 日止預計辦理事項為： 1. 購置各學科教學課程所需教學設備。 2. 辦理操場及周邊設施整修工程。		1. 購置各學科教學課程所需教學設備。 2. 辦理操場及周邊設施整修工程。

臺北市地方教育發展基金－臺北市南港區修德國民小學

補辦預算明細表

中華民國113年度

單位：新臺幣元

項 目	金額	辦理年度	說 明
合計	9,423,000		
固定資產之建設改良擴充	9,423,000		
購置雜項設備	1,918,000	111	
圖書及非書資料	19,000		教育部補助口說英語展能樂學計畫經費。
變頻一對一分離式冷氣機(8.0KW)	71,000		為因應極端高溫以及活用餘裕空間，改善本校教室學習環境，提高學生學習效率，確實需要辦理且具急迫及必要性，所需經費擬由本校其他準備金支應。
喇叭組	175,000		教育局學校設施改善準備，補助111年共融式遊戲場計畫，內屬設備部分移列固定資產。
轉盤組	410,000		教育局學校設施改善準備，補助111年共融式遊戲場計畫，內屬設備部分移列固定資產。
遊戲告示牌	13,000		教育局學校設施改善準備，補助111年共融式遊戲場計畫，內屬設備部分移列固定資產。
滑梯攀爬網架組	910,000		教育局學校設施改善準備，補助111年共融式遊戲場計畫，內屬設備部分移列固定資產。
鞦韆組	320,000		教育局學校設施改善準備，補助111年共融式遊戲場計畫，內屬設備部分移列固定資產。
興建土地改良物	7,505,000	112	
操場及周邊設施整修工程	7,505,000		教育部補助高級中等以下學校運動操場及周邊設施整建計畫經費。

備註：各基金依預算法第88條規定補辦預算，應確係不及編入年度預算，且因經營環境發生重大變遷或正常業務(含執行中央補助款項目)之確實需要，並經主管機關核轉本府核准先行辦理者；不具急迫性之事項，仍應儘可能納入預算辦理。

預算主要表

臺北市地方教育發展基金－臺北市南港區修德國民小學

基金來源、用途及餘絀預計表

中華民國113年度

單位：新臺幣千元

前年度決算數	項 目	本年度預算數	上年度預算數	比較增減（－）
115,594	基金來源	112,620	108,465	4,155
5	勞務收入	6	6	
5	服務收入	6	6	
52	財產收入	58	49	9
1	財產處分收入	2	3	-1
50	其他財產收入	56	46	10
111,031	政府撥入收入	108,342	104,362	3,980
107,339	公庫撥款收入	108,342	104,362	3,980
3,692	政府其他撥入收入			
3,184	教學收入	3,253	3,448	-195
3,184	學雜費收入	3,253	3,448	-195
1,323	其他收入	961	600	361
1,323	雜項收入	961	600	361
115,897	基金用途	112,033	109,402	2,631
101,622	國民教育計畫	102,714	103,795	-1,081
3,246	學前教育計畫	401	312	89
2,201	一般行政管理計畫	2,438	2,399	39
8,827	建築及設備計畫	6,480	2,896	3,584
-303	本期賸餘(短絀)	587	-937	1,524
3,737	期初基金餘額	2,498	3,811	-1,314
3,435	期末基金餘額	3,085	2,874	210

註：前年度決算數細數之和與總數或略有出入，係四捨五入關係，以下各表同。

臺北市地方教育發展基金－臺北市南港區修德國民小學

現金流量預計表

中華民國113年度

單位：新臺幣千元

項 目	本 預	年 算	度 數	說 明
業務活動之現金流量				
本期賸餘(短絀)			587	
業務活動之淨現金流入(流出)			587	
其他活動之現金流量				
其他活動之淨現金流入(流出)				
現金及約當現金之淨增(淨減)			587	
期初現金及約當現金			4,507	
期末現金及約當現金			5,094	

註：本表係採現金及約當現金基礎，包括現金及自投資日起3個月內到期或清償之債權證券。

預算明細表

臺北市地方教育發展基金－臺北市南港區修德國民小學

基金來源－服務收入明細表

中華民國113年度

單位：新臺幣元

科目	單位	本年度預算數			說明
		數量 業務量	利(費)率	金額	
合計				6,000	
服務收入	人	20	300	6,000	較上年度預算數6,000元，無增減。
				6,000	教師甄選報名費收入。

臺北市地方教育發展基金－臺北市南港區修德國民小學

基金來源－財產處分收入明細表

中華民國113年度

單位：新臺幣元

科目	單位	本年度預算數			說明
		數量 業務量	利(費)率	金額	
合計				2,000	
財產處分收入	年	1	2,000	2,000	較上年度預算數3,000元，減少1,000元。 報廢財產殘值。

臺北市地方教育發展基金－臺北市南港區修德國民小學

基金來源－其他財產收入明細表

中華民國113年度

單位：新臺幣元

科 目	單位	本 年 度 預 算 數			說 明
		數量 業務量	利(費)率	金 額	
合計				56,000	
其他財產收入	年	1	56,000	56,000	較上年度預算數46,000元，增加10,000元。 教職員工停車收入。(收支對列)

臺北市地方教育發展基金－臺北市南港區修德國民小學

基金來源－公庫撥款收入明細表

中華民國113年度

單位：新臺幣元

科 目	單位	本 年 度 預 算 數			說 明
		數量 業務量	利(費)率	金 額	
合計				108,342,000	
公庫撥款收入	年	1	108,342,000	108,342,000	較上年度預算數104,362,000元，增加3,980,000元。 市府補助款。

臺北市地方教育發展基金－臺北市南港區修德國民小學

基金來源－學雜費收入明細表

中華民國113年度

單位：新臺幣元

科 目	單位	本 年 度 預 算 數			說 明
		數量 業務量	利(費)率	金 額	
合計				3,253,000	
學雜費收入				3,253,000	較上年度預算數3,448,000元，減少195,000元。
	人、學期	161x2	2,955	952,000	幼兒園全日班雜費收入預估學生161人。
	人、學期	161x2	7,000	2,254,000	幼兒園全日班學費收入預估學生161人。
	人、學期	3x2	5,150	31,000	幼兒園半日班學費收入預估學生3人。
	人、學期	3x2	2,745	16,000	幼兒園半日班雜費收入預估學生3人。

臺北市地方教育發展基金－臺北市南港區修德國民小學

基金來源－雜項收入明細表

中華民國113年度

單位：新臺幣元

科 目	單位	本 年 度 預 算 數			說 明
		數量 業務量	利(費)率	金 額	
合計 雜項收入	年	1	961,000	961,000 961,000 961,000	較上年度預算數600,000元，增加361,000元。 數位學生證補卡費、簡訊費及以前年度應付代收款結餘清理等收入。

臺北市地方教育發展基金－臺北市南港區修德國民小學

基金用途－國民教育計畫明細表

中華民國113年度

單位：新臺幣元

前年度 決算數	上年度 預算數	科 目	本 年 度 預 算 數	說 明
101,622,490	103,795,000	合計	102,714,000	
95,450,037	97,398,000	用人費用	95,386,000	
59,567,028	58,625,580	正式員額薪資	55,983,540	較上年度預算數58,625,580元，減少 2,642,040元。
57,767,751	57,029,580	職員薪金	54,387,540	
			40,115,040	教職員50人(含專任輔導教師1人)(詳用人費 用彙計表)。(含教育部補助導師費276,000元 (教育部補助專任輔導教師640,000元)。
			2,782,920	教師4人薪金(詳用人費用彙計表)。(含教育 部補助導師費12,000元)
			11,489,580	教師11人及教保員3人薪金(詳用人費用彙計 表)(含教育部補助2歲專班教保費2人*12月 *2,000元=48,000元)。
1,178,397	1,080,000	工員工資	1,080,000	
			360,000	工員1人工資(詳用人費用彙計表)。
			720,000	廚工2人工資(詳用人費用彙計表)。
620,880	516,000	警餉	516,000	校警1人薪金(詳用人費用彙計表)。
781,753	478,720	聘僱及兼職人員薪資	502,656	較上年度預算數478,720元，增加23,936元。
781,753	478,720	兼職人員酬金	502,656	
			53,760	補助調整授課特教教師鐘點費，2人*2節*40 週*336元。(教育部補助款)。
			5,376	補助調整授課鐘點費之外聘教師勞、健保 及勞退費用。(教育部補助款)。
			443,520	教師代課鐘點費，本校編制教師總人數57 人，按9分之1計，編列6人，每人220節，總 節數6人*220節=1,320節，每節336元。
1,012,224	869,336	加(夜)班費	911,945	較上年度預算數869,336元，增加42,609元。
	2,000	延長工時加班費	2,000	教師甄選試務委員加班費。
1,012,224	867,336	未休假加班費	909,945	
			65,272	未休假加班費。
			65,066	未休假加班費。
			779,607	未休假加班費。
12,952,444	15,940,192	獎金	14,770,580	較上年度預算數15,940,192元，減少 1,169,612元。
6,158,575	8,362,155	考績獎金	7,783,135	

臺北市地方教育發展基金－臺北市南港區修德國民小學

基金用途－國民教育計畫明細表

中華民國113年度

單位：新臺幣元

前年度 決算數	上年度 預算數	科 目	本 年 度 預 算 數	說 明
			122,000	依考績法規定核發之獎金。
			5,979,980	依考績法規定核發之獎金。
			1,681,155	依考績法規定核發之獎金。
6,793,869	7,578,037	年終獎金	6,987,445	
			5,112,584	依規定於年節加發之獎金。
			347,206	依規定於年節加發之獎金。
			1,527,655	依規定於年節加發之獎金。
13,243,122	13,933,920	退休及卹償金	16,012,932	較上年度預算數13,933,920元，增加 2,079,012元。
13,077,486	13,883,520	職員退休及離職金	15,962,532	
			1,395,720	提撥退撫基金。
			4,432,020	提撥退撫基金。
			306,792	提撥退撫基金。
			9,828,000	退休人員月退休金，40人*20,100元*12月 =9,648,000元；退休遺族遺屬年金(月撫慰金)，3人*5,000元*12月=180,000元，合計 9,828,000元。
165,636	50,400	工員退休及離職金	50,400	
			28,800	提撥勞工退休準備金。
			21,600	提撥勞工退休準備金。
7,893,466	7,550,252	福利費	7,204,347	較上年度預算數7,550,252元，減少345,905元 。
5,871,050	5,116,416	分擔員工保險費	4,895,304	
			1,114,020	分攤公保、勞保、健保費。
			3,543,096	分攤公保、勞保、健保費。
			238,188	分攤公保、勞保、健保費。
134,350	284,640	傷病醫藥費	291,840	
			208,000	健康檢查補助費，13人*16,000元。
			1,720	幼兒園教保人員健康檢查補助費，2人*860 元(每2人編1人)。
			8,400	職業安全衛生健康檢查經費，7人*1,200元 。
			72,000	健康檢查補助費，16人*4,500元。
			1,720	幼兒園廚工健康檢查補助費，2人*860元。
531,816	530,208	員工通勤交通費	523,908	

臺北市地方教育發展基金－臺北市南港區修德國民小學

基金用途－國民教育計畫明細表

中華民國113年度

單位：新臺幣元

前年度 決算數	上年度 預算數	科 目	本 年 度 預 算 數	說 明
			105,840	教師上下班交通費，14人*12月*630元。
			96,768	職員暨技工、工友上下班交通費，8人*12月*1,008元。
			321,300	教師上下班交通費，51人*10月*630元。
1,356,250	1,618,988	其他福利費	1,493,295	
			336,000	休假旅遊補助費。
			16,000	休假旅遊補助費。
			32,000	休假旅遊補助費。
			12,000	退休人員三節慰問金，2人*6,000元。
			130,520	結婚補助費，2人*2月*32,630元。
			379,800	喪葬補助費，2人*5月*37,980元。
			586,975	子女教育補助費。
3,634,017	3,210,000	服務費用	3,784,000	
921,528	1,079,164	水電費	1,100,046	較上年度預算數1,079,164元，增加20,882元。
814,108	977,000	工作場所電費	998,116	
			691,112	電費基本費。
			307,004	學生在校作息時間內使用冷氣設備電費，23班*13,348元。
107,420	102,164	工作場所水費	101,930	水費基本費。
32,780	37,820	旅運費	42,470	較上年度預算數37,820元，增加4,650元。
25,390	37,820	國內旅費	42,470	
			5,270	教職員工因公出差旅費。
			37,200	校外教學隨隊人員出差旅費，8人*3天*1,550元。
7,390		其他旅運費		
1,263,015	863,200	修理保養及保固費	907,600	較上年度預算數863,200元，增加44,400元。
910,965	683,500	一般房屋修護費	724,100	
			668,100	學校校舍及其他建築物之修理(85%)(建物年齡第30年)。
			56,000	校園停車場設備維護等費用(收支對列)。
352,050	131,700	機械及設備修護費	137,500	
			19,600	電腦設備維護費(電腦專案計畫)。
			117,900	各項教學設備及其他公用用具保養修護(15%)。

臺北市地方教育發展基金－臺北市南港區修德國民小學

基金用途－國民教育計畫明細表

中華民國113年度

單位：新臺幣元

前年度 決算數	上年度 預算數	科 目	本 年 度 預 算 數	說 明
	48,000	雜項設備修護費	46,000	冷氣設備維護費，23班*2,000元。
		保險費	18,080	較上年度預算數0元，增加18,080元。
		其他保險費	18,080	東區運動會比賽公共意外保險費(新增)。
501,120	341,216	一般服務費	557,604	較上年度預算數341,216元，增加216,388元。
7,028	5,184	佣金、匯費、經理費及手續費	5,184	委託超商代收學雜費手續費，432人*2學期*6元。
352,107	188,032	計時與計件人員酬金	336,420	
			188,160	閩客語教學支援人員鐘點費，14人*1節*40週*336元。
			24,460	閩客語教學支援人員鐘點費之外聘人員勞、健保及勞退費用。
			20,000	東區運動會支援人員工作費，25人*2天*400元(新增)。
			98,400	東區運動會醫護人員醫務出勤費等(含救護車)，3天*32,800元(新增)。
			5,400	東區運動會防護員工作費，3天*1,800元(新增)。
141,985	148,000	體育活動費	216,000	
			201,000	文康活動費，本校編列教職員64人，工員1人，校警1人，合計67人，每人編列3,000元。
			15,000	文康活動費，本校編列契約進用教保員3人，廚工2人，合計5人，每人編列3,000元(上述人員係幼托整合前得編列文康活動費之人員)。
915,574	888,600	專業服務費	1,158,200	較上年度預算數888,600元，增加269,600元。
639,124	218,700	講課鐘點、稿費、出席審查及查詢費	192,700	
			7,200	特教班教材編輯費，1班*12月*600元。
			6,000	講座鐘點費，3節*2,000元(特教班班級業務費)。
			8,000	國小家長教育成長研習暨志工培訓講座鐘點費，4節*2,000元。
			60,000	雙語課程研習外聘講座鐘點費，30節*2,000

臺北市地方教育發展基金－臺北市南港區修德國民小學

基金用途－國民教育計畫明細表

中華民國113年度

單位：新臺幣元

前年度 決算數	上年度 預算數	科 目	本 年 度 預 算 數	說 明
				元。
			9,000	雙語課程研習外聘講座鐘點費，6節*1,500元。
			30,000	雙語課程研習講座鐘點費，30節*1,000元。 月薪津
			16,000	性別平等教育宣導活動講座鐘點費，8節*2,000元。
			2,500	性別平等事件調查專家學者出席費，1人次*2,500元。
			24,000	小田園教育體驗學習講座鐘點費，12節*2,000元。
			30,000	教師專業成長外聘講座鐘點費，15節*2,000元。
75,300	53,600	委託檢驗(定)試驗認證費	53,600	
			44,000	建物公共安全檢查申報簽證費及消防安全檢測費(普通班級業務費)。
			9,600	飲水機水質檢驗費，8臺*1,200元。
6,000	2,000	試務甄選費	288,800	
			226,800	東區運動會裁判費，189次*1,200元(新增)。
			60,000	東區運動會助理裁判費，75次*800元(新增)。
			2,000	教師甄選試務費。
36,000		電腦軟體服務費		
159,150	614,300	其他專業服務費	623,100	
			8,000	學童牙齒檢查費。
			45,000	工作人員午餐指導費，10人*9月*500元。
			20,000	學生輔導指導費。
			28,800	學童午餐指導費，8班*1人*9月*400元(5~6年級級任教師)。
			18,900	學童午餐指導費，7班*1人*9月*300元(3~4年級級任教師)。
			7,200	學童午餐指導費，8班*1人*9月*100元(1~2年級級任教師)。
			400,000	校園安全環境改善設施專案。
			79,200	游泳池水電清潔維護費，11班*1年*7,200元。

臺北市地方教育發展基金－臺北市南港區修德國民小學

基金用途－國民教育計畫明細表

中華民國113年度

單位：新臺幣元

前年度 決算數	上年度 預算數	科 目	本 年 度 預 算 數	說 明
			8,000	獎狀成績列印編配費8人*1,000元(新增)。
			8,000	東區運動會賽程、田徑場螢幕操作編配費等(新增)。
1,201,520	1,475,000	材料及用品費	1,693,000	
452,285	456,820	使用材料費	354,000	較上年度預算數456,820元，減少102,820元。
452,285	456,820	設備零件	354,000	
			54,100	東區運動會比賽用器材費(新增)。
			94,500	電腦設備維護及管理費，15班*6,300元。
			7,600	資源班教輔具(由班級設備費移列)(新增)。
			6,800	彩色噴墨印表機1臺(由班級設備費移列)(新增)。
			20,000	雙語課程教輔具。
			171,000	班級課桌椅，95人*1,800元。
749,235	1,018,180	用品消耗	1,339,000	較上年度預算數1,018,180元，增加320,820元。
21,180	45,700	辦公(事務)用品	45,700	
			1,200	文具用品(特教班班級業務費)。
			41,000	雙語課程文具紙張、墨水、碳粉等辦公用品。
			1,500	性別平等教育宣導活動用文具用品及相關書籍等。
			2,000	國小家長教育成長研習暨志工培訓文具用品。
65,028	43,000	報章雜誌		
		服裝	55,000	東區運動會裁判服裝，110件*500元(新增)。
15,000	15,000	醫療用品(非醫療院所使用)	15,000	健康中心藥品。
648,027	914,480	其他用品消耗	1,223,300	
			30,000	兒童節慶活動費。
			10,200	教學用教科書，6年級*1,700元。
			128,500	垃圾袋費用、消毒藥水、衛生清潔用品、衛生紙及教室佈置費等(普通班級業務費)。
			317,860	教學材料費，23班*13,820元。

臺北市地方教育發展基金－臺北市南港區修德國民小學

基金用途－國民教育計畫明細表

中華民國113年度

單位：新臺幣元

前年度 決算數	上年度 預算數	科 目	本 年 度 預 算 數	說 明
			13,820	特教班教學材料費，1班*13,820元。
			25,000	小田園教育用栽培土、有機肥料、粗糠、菜苗及香草苗等。
			500	小田園教育用文具用品及雜支等。
			140,000	雙語課程情境布置材料、誤餐費、雜支等。
			58,500	綠屋頂管線建置、擴充及周邊圍籬等。
			2,000	辦理教師甄選試務委員逾時誤餐餐盒費用，20人次*100元。
			108,000	小學部學生活動費，540人*2學期*100元。
			65,000	東區運動會文具用品、秩序冊、邀請卡、號碼布、道次卡等(新增)。
			90,000	東區運動會各項比賽獎盃、獎牌及獎狀等(新增)。
			102,920	東區運動會比賽場地清潔布置、服裝道具租借及載貨運等雜支(新增)。
			60,000	東區運動會裁判及工作人員逾時誤餐餐盒費用，600人次*100元(新增)。
			71,000	辦理運動會活動會場佈置材料費、便當等雜支。
	280,000	租金、償債、利息及相關手續費	308,000	
	280,000	交通及運輸設備租金	308,000	較上年度預算數280,000元，增加28,000元。
	280,000	車租	308,000	偏遠地區交通費補助。
1,194,983	1,266,000	會費、捐助、補助、分攤、照護、救濟與交流活動費	1,317,000	
	10,000	捐助、補助與獎助	10,000	較上年度預算數10,000元，無增減。
	10,000	獎助學員生給與	10,000	教育關懷獎每校推薦1名學生獎助金。
1,194,983	1,256,000	補貼、獎勵、慰問、照護與救濟	1,307,000	較上年度預算數1,256,000元，增加51,000元。
52,337	51,600	獎勵費用	151,200	
			7,200	依「臺北市公立高級中等以下學校獎勵教師獎金發給要點」發放之獎勵，2人*3600元。
			144,000	敬師獎勵活動費，72人*2,000元。
1,142,646	1,204,400	其他補貼、獎勵、慰問、	1,155,800	

臺北市地方教育發展基金－臺北市南港區修德國民小學

基金用途－國民教育計畫明細表

中華民國113年度

單位：新臺幣元

前年度 決算數	上年度 預算數	科 目	本 年 度 預 算 數	說 明
		照護與救濟		
			620	配合預算編列至千元，增列進位數620元。
			105,400	弱勢學生教科書補助費用，62人*1,700元。
			627,900	清寒學生餐費補助，52人*125日*55元+52人*80日*65元。
			35,000	本市市民第3胎就讀國小教育補助費，35人*1,000元。
			386,880	補助學校午餐使用有機蔬菜或有機米計畫，372人*40週*26元。
141,933	166,000	其他	226,000	
141,933	166,000	其他支出	226,000	較上年度預算數166,000元，增加60,000元。
141,933	166,000	其他	226,000	
			126,000	執行學生路隊安全導護費及導護志工保險費，5人*40週*10次*63元。
			69,500	班級自治費，695人*2學期*50元。
			500	配合預算編列至千元，增列進位數500元。
			30,000	退休人員紀念品，6人*5,000元(新增)。

臺北市地方教育發展基金－臺北市南港區修德國民小學

基金用途－學前教育計畫明細表

中華民國113年度

單位：新臺幣元

前年度 決算數	上年度 預算數	科 目	本 年 度 預 算 數	說 明
3,246,242	312,000	合 計	401,000	
80,126	83,000	服務費用	83,000	
1,426	1,680	一般服務費	1,680	較上年度預算數1,680元，無增減。
1,426	1,680	佣金、匯費、經理費及手續費	1,680	委託超商代收學雜費手續費，140人*2學期*6元。
78,700	81,320	專業服務費	81,320	較上年度預算數81,320元，無增減。
11,200	13,200	講課鐘點、稿費、出席審查及查詢費	13,200	
			7,200	特幼班教材編輯費，1班*12月*600元。
			6,000	講座鐘點費，3節*2,000元(特幼班班級業務費)。
67,500	68,120	其他專業服務費	68,120	
			9,000	學童午餐指導費，1班*2人*9月*500元(特幼班)。
			4,500	學童午餐指導費，1人*9月*500元(教保員)。
			54,000	學童午餐指導費，6班*2人*9月*500元(幼兒園)。
			620	配合預算編列至千元，增列進位數620元。
189,583	103,000	材料及用品費	192,000	
131,582	44,780	使用材料費	131,980	較上年度預算數44,780元，增加87,200元。
131,582	44,780	設備零件	131,980	
			16,000	特幼班教輔具(由班級設備費移列)(新增)。
			115,980	幼兒教輔具(由班級設備費移列)(新增)。
58,001	58,220	用品消耗	60,020	較上年度預算數58,220元，增加1,800元。
1,198	1,200	辦公(事務)用品	1,200	文具用品(特幼班班級業務費)。
56,803	57,020	其他用品消耗	58,820	
			13,820	特教班知動及生活訓練相關材料與設備費，1班*13,820元。
			45,000	幼兒園衛生清潔用品費、垃圾袋費用、衛生紙、消毒藥水等，6班*7,500元(普通班級業務費)。
2,899,913	30,000	會費、捐助、補助、分攤、照護、救濟與交流活動費	30,000	
2,899,913	30,000	補貼、獎勵、慰問、照護與	30,000	較上年度預算數30,000元，無增減。

臺北市地方教育發展基金－臺北市南港區修德國民小學

基金用途－學前教育計畫明細表

中華民國113年度

單位：新臺幣元

前年度 決算數	上年度 預算數	科 目	本 年 度 預 算 數	說 明
2,899,913	30,000	救濟 其他補貼、獎勵、慰問、 照護與救濟	30,000	
			29,952	補助學校午餐使用有機蔬菜或有機米計畫，156人*40週*1次*4.8元。
			48	配合預算編列至千元，增列進位數48元。
76,620	96,000	其他	96,000	
76,620	96,000	其他支出	96,000	較上年度預算數96,000元，無增減。
76,620	96,000	其他	96,000	幼兒導護費，4人*40週*10次*60元。

臺北市地方教育發展基金－臺北市南港區修德國民小學

基金用途－一般行政管理計畫明細表

中華民國113年度

單位：新臺幣元

前年度 決算數	上年度 預算數	科 目	本 年 度 預 算 數	說 明
2,201,382	2,399,000	合 計	2,438,000	
36,461	42,000	用人費用	42,000	
36,461	42,000	加(夜)班費	42,000	較上年度預算數42,000元，無增減。
36,461	42,000	延長工時加班費	42,000	超時工作加班費(統籌業務費)。
1,932,089	2,013,000	服務費用	2,056,000	
86,981		郵電費		
86,981		電話費		
1,233,584	1,262,696	一般服務費	1,290,932	較上年度預算數1,262,696元，增加28,236元。
1,233,584	1,262,696	外包費	1,290,932	
			456,000	工友勞務外包費，1人*12月*38,000元。
			634,932	校警勞務外包費，1人*12月*52,911元。
			200,000	消化超額職工5人(技工、工友)業務外包費。
539,524	678,304	專業服務費	693,068	較上年度預算數678,304元，增加14,764元。
87,000	99,000	委託檢驗(定)試驗認證費	114,000	校園山坡地水土保持設施監測費。
452,524	579,304	其他專業服務費	579,068	校園安全機械定點、機動巡邏等保全費用。
72,000	72,000	公共關係費	72,000	較上年度預算數72,000元，無增減。
72,000	72,000	公共關係費	72,000	校長特別費，12月*6,000元。
231,832	343,000	材料及用品費	339,000	
231,832	343,000	用品消耗	339,000	較上年度預算數343,000元，減少4,000元。
228,782	335,750	辦公(事務)用品	335,950	
			335,000	統籌業務費計算如下：普通班23班、特幼班1班、附設幼兒園6班，1,290元*15班*12月=232,200元，810元*15班*12月=145,800元，以上合計378,000元，除依實際需求移列加班費42,000元及職業團體會費1,000元外，其餘如列數。
			950	配合預算編列至千元，增列進位數950元。
3,050	7,250	服裝	3,050	
			1,100	校警皮鞋，1人*1雙*1,100元。
			50	校警襪子。
			400	校警服裝配備，1人*400元。
			1,500	校警夏服，1人*1件*1,500元(成立第30年)。

臺北市地方教育發展基金－臺北市南港區修德國民小學

基金用途－一般行政管理計畫明細表

中華民國113年度

單位：新臺幣元

前年度 決算數	上年度 預算數	科 目	本 年 度 預 算 數	說 明
1,000	1,000	會費、捐助、補助、分攤、照 護、救濟與交流活動費	1,000	
1,000	1,000	會費	1,000	較上年度預算數1,000元，無增減。
1,000	1,000	職業團體會費	1,000	護理師1人公會會費(統籌業務費)。

臺北市地方教育發展基金－臺北市南港區修德國民小學

基金用途－建築及設備計畫明細表

中華民國113年度

單位：新臺幣元

前年度 決算數	上年度 預算數	科 目	本 年 度 預 算 數	說 明
8,827,076	2,896,000	合計	6,480,000	
8,827,076	2,896,000	購建固定資產、無形資產、非理財 目的之長期投資及營舍與設施工程 支出	6,480,000	
4,650,110	2,860,000	購建固定資產	6,444,000	
812,040	2,031,000	專案計畫	5,600,000	
812,040	2,031,000	繼續性計畫	600,000	
812,040	2,031,000	(一) 修德國小精緻化綜 合活動中心增建工程(委託 技術服務費)	600,000	本工程為111-113年度連續性工 程，配合工程期程，擬修正期 程111-115年度，總委託技術服 務費7,432,000元，連同110年度 執行先期規劃費500,000元，總 計畫共7,932,000元，除以前年 度預算數3,531,000元外，本年 度續編第3年經費600,000元， 餘3,801,000元編列於以後年度 ，各年度資金需求詳如繼續性 計畫分年資金需求表。
812,040	2,031,000	擴充改良房屋建築及設 備	600,000	
		擴充改良房屋建築及設 備	600,000	委託設計服務費。
		新興計畫	5,000,000	
		(一) 修德國小精緻化綜 合活動中心增建工程(工程 費)	5,000,000	本工程為113-115年度連續性 工程，總工程費210,450,000 元，其中施工費207,730,000 元，工程管理費2,720,000元； 本年度編列第1年經費 5,000,000元，餘205,450,000元 編列於以後年度，各年度資 金需求詳如新興計畫分年資 金需求表。
		擴充改良房屋建築及設 備	5,000,000	
			4,800,000	一、施工費。
			200,000	二、工程管理費(按施工費約 4%提列)。
			(210,450,000)	總工程經費明細如下：
			207,730,000	施工費
			2,720,000	工程管理費

臺北市地方教育發展基金－臺北市南港區修德國民小學

基金用途－建築及設備計畫明細表

中華民國113年度

單位：新臺幣元

前年度 決算數	上年度 預算數	科 目	本 年 度 預 算 數	說 明
3,838,070	829,000	一般建築及設備計畫	844,000	
	92,000	班級設備	378,800	
	92,000	購置雜項設備	378,800	
			117,000	汰換冷氣機(7.1kw以上，含安裝)，3臺*39,000元。
			39,000	新購冷氣機1臺(7.1kw以上，含安裝)。
			92,000	汰換飲水機，4臺*23,000元。
			97,200	汰換油印機，印刷尺寸最大251*357mm。
			33,600	新購圖書館典藏圖書。
417,000	559,500	資訊設備	465,200	
417,000	559,500	購置機械及設備	465,200	
			289,300	汰換桌上型電腦(含顯示器)，11部*26,300元(電腦專案計畫)。
			76,500	汰換筆記型電腦，3部*25,500元(電腦專案計畫)。
			99,400	汰換網路及資訊周邊設備(電腦專案計畫)。
3,421,070	177,500	校園設備		
1,503,906		購置機械及設備		
1,917,164	177,500	購置雜項設備		
	36,000	購置無形資產	36,000	
	36,000	一般建築及設備計畫	36,000	
	36,000	資訊設備	36,000	
	36,000	購置電腦軟體	36,000	
			36,000	電腦教學軟體費(電腦專案計畫)。
4,176,966		遞延支出		
4,176,966		一般建築及設備計畫		
4,176,966		校園整修工程		
1,661,701		遞延修繕房屋建築支出		
2,515,265		其他遞延支出		

預算參考表

臺北市地方教育發展基金－臺北市南港區修德國民小學

預計平衡表

中華民國113年12月31日

單位：新臺幣千元

111年(前年) 12月31日 決算數	科 目	113年12月31日 預計數	112年12月31日 預計數	比較增減(-)
11,951	資產合計	11,601	11,014	587
11,951	資產	11,601	11,014	587
5,628	流動資產	5,278	4,691	587
5,444	現金	5,094	4,507	587
5,444	銀行存款	5,094	4,507	587
38	應收款項	38	38	
38	其他應收款	38	38	
146	預付款項	146	146	
146	預付費用	146	146	
6,029	投資、長期應收款項、貸墊款及準備金	6,029	6,029	
6,029	準備金	6,029	6,029	
4,117	退休及離職準備金	4,117	4,117	
1,912	其他準備金	1,912	1,912	
294	其他資產	294	294	
294	什項資產	294	294	
294	暫付及待結轉帳項	294	294	
4,541,657	代管資產	4,541,657	4,541,657	
4,541,657	應付代管資產	4,541,657	4,541,657	
11,951	負債及基金餘額合計	11,601	11,014	587
8,517	負債	8,517	8,517	
3,044	流動負債	3,044	3,044	
3,044	應付款項	3,044	3,044	
2,860	應付代收款	2,860	2,860	
184	應付費用	184	184	
5,473	其他負債	5,473	5,473	
5,473	什項負債	5,473	5,473	
906	存入保證金	906	906	
4,117	應付退休及離職金	4,117	4,117	
450	暫收及待結轉帳項	450	450	
3,435	基金餘額	3,085	2,498	587
3,435	基金餘額	3,085	2,498	587
3,435	基金餘額	3,085	2,498	587
3,435	累積餘額	3,085	2,498	587

註：1.信託代理與保證資產（負債）前年度決算數64,616元，上年度預計數64,616元，本年度預計數39,616元。

2.或有資產（負債）0元。

3.本基金自93年度起，本固定項目分開原則，將屬長期固定帳項，包括固定資產19,152,319元，無形資產36,000元及長期債務0元等，另立帳類管理，未納入本表。

臺北市地方教育發展基金一

各項費用

中華民國

前年度 決算數	上年度 預算數	計畫別		合計	國民教育計畫
		用途別科目			
115,897,190	109,402,000	合計		112,033,000	102,714,000
95,486,498	97,440,000	用人費用		95,428,000	95,386,000
59,567,028	58,625,580	正式員額薪資		55,983,540	55,983,540
57,767,751	57,029,580	職員薪金		54,387,540	54,387,540
1,178,397	1,080,000	工員工資		1,080,000	1,080,000
620,880	516,000	警餉		516,000	516,000
781,753	478,720	聘僱及兼職人員薪資		502,656	502,656
781,753	478,720	兼職人員酬金		502,656	502,656
1,048,685	911,336	加(夜)班費		953,945	911,945
36,461	44,000	延長工時加班費		44,000	2,000
1,012,224	867,336	未休假加班費		909,945	909,945
12,952,444	15,940,192	獎金		14,770,580	14,770,580
6,158,575	8,362,155	考績獎金		7,783,135	7,783,135
6,793,869	7,578,037	年終獎金		6,987,445	6,987,445
13,243,122	13,933,920	退休及卹償金		16,012,932	16,012,932
13,077,486	13,883,520	職員退休及離職金		15,962,532	15,962,532
165,636	50,400	工員退休及離職金		50,400	50,400
7,893,466	7,550,252	福利費		7,204,347	7,204,347
5,871,050	5,116,416	分擔員工保險費		4,895,304	4,895,304
134,350	284,640	傷病醫藥費		291,840	291,840
531,816	530,208	員工通勤交通費		523,908	523,908
1,356,250	1,618,988	其他福利費		1,493,295	1,493,295
5,646,232	5,306,000	服務費用		5,923,000	3,784,000
921,528	1,079,164	水電費		1,100,046	1,100,046
814,108	977,000	工作場所電費		998,116	998,116
107,420	102,164	工作場所水費		101,930	101,930
86,981		郵電費			
86,981		電話費			
32,780	37,820	旅運費		42,470	42,470
25,390	37,820	國內旅費		42,470	42,470
7,390		其他旅運費			

臺北市南港區修德國民小學

彙計表

113年度

單位：新臺幣元

學前教育計畫	一般行政管理計畫	建築及設備計畫			
401,000	2,438,000	6,480,000			
	42,000				
	42,000				
	42,000				
83,000	2,056,000				

臺北市地方教育發展基金一

各項費用

中華民國

前年度 決算數	上年度 預算數	計畫別	合計	國民教育計畫
		用途別科目		
1,263,015	863,200	修理保養及保固費	907,600	907,600
910,965	683,500	一般房屋修護費	724,100	724,100
352,050	131,700	機械及設備修護費	137,500	137,500
	48,000	雜項設備修護費	46,000	46,000
		保險費	18,080	18,080
		其他保險費	18,080	18,080
1,736,130	1,605,592	一般服務費	1,850,216	557,604
8,454	6,864	佣金、匯費、經理費及手續費	6,864	5,184
1,233,584	1,262,696	外包費	1,290,932	
352,107	188,032	計時與計件人員酬金	336,420	336,420
141,985	148,000	體育活動費	216,000	216,000
1,533,798	1,648,224	專業服務費	1,932,588	1,158,200
650,324	231,900	講課鐘點、稿費、出席審查及查詢費	205,900	192,700
162,300	152,600	委託檢驗(定)試驗認證費	167,600	53,600
6,000	2,000	試務甄選費	288,800	288,800
36,000		電腦軟體服務費		
679,174	1,261,724	其他專業服務費	1,270,288	623,100
72,000	72,000	公共關係費	72,000	
72,000	72,000	公共關係費	72,000	
1,622,935	1,921,000	材料及用品費	2,224,000	1,693,000
583,867	501,600	使用材料費	485,980	354,000
583,867	501,600	設備零件	485,980	354,000
1,039,068	1,419,400	用品消耗	1,738,020	1,339,000
251,160	382,650	辦公(事務)用品	382,850	45,700
65,028	43,000	報章雜誌		
3,050	7,250	服裝	58,050	55,000
15,000	15,000	醫療用品(非醫療院所使用)	15,000	15,000
704,830	971,500	其他用品消耗	1,282,120	1,223,300
	280,000	租金、償債、利息及相關手續費	308,000	308,000
	280,000	交通及運輸設備租金	308,000	308,000
	280,000	車租	308,000	308,000

臺北市南港區修德國民小學

彙計表

113年度

單位：新臺幣元

學前教育計畫	一般行政管理計畫	建築及設備計畫			
1,680	1,290,932				
1,680	1,290,932				
81,320	693,068				
13,200	114,000				
68,120	579,068				
	72,000				
	72,000				
192,000	339,000				
131,980					
131,980					
60,020	339,000				
1,200	335,950				
	3,050				
58,820					

臺北市地方教育發展基金一

各項費用

中華民國

前年度 決算數	上年度 預算數	計畫別	合計	國民教育計畫
		用途別科目		
8,827,076	2,896,000	購建固定資產、無形資產、非理財目的 之長期投資及營舍與設施工程支出	6,480,000	
4,650,110	2,860,000	購建固定資產	6,444,000	
812,040	2,031,000	擴充改良房屋建築及設備	5,600,000	
1,920,906	559,500	購置機械及設備	465,200	
1,917,164	269,500	購置雜項設備	378,800	
	36,000	購置無形資產	36,000	
	36,000	購置電腦軟體	36,000	
4,176,966		遞延支出		
1,661,701		遞延修繕房屋建築支出		
2,515,265		其他遞延支出		
4,095,896	1,297,000	會費、捐助、補助、分攤、照護、救濟 與交流活動費	1,348,000	1,317,000
1,000	1,000	會費	1,000	
1,000	1,000	職業團體會費	1,000	
	10,000	捐助、補助與獎助	10,000	10,000
	10,000	獎助學員生給與	10,000	10,000
4,094,896	1,286,000	補貼、獎勵、慰問、照護與救濟	1,337,000	1,307,000
52,337	51,600	獎勵費用	151,200	151,200
4,042,559	1,234,400	其他補貼、獎勵、慰問、照護與救 濟	1,185,800	1,155,800
218,553	262,000	其他	322,000	226,000
218,553	262,000	其他支出	322,000	226,000
218,553	262,000	其他	322,000	226,000

臺北市南港區修德國民小學

彙計表

113年度

單位：新臺幣元

學前教育計畫	一般行政管理計畫	建築及設備計畫			
		6,480,000			
		6,444,000			
		5,600,000			
		465,200			
		378,800			
		36,000			
		36,000			
30,000	1,000				
	1,000				
	1,000				
30,000					
30,000					
96,000					
96,000					
96,000					

臺北市地方教育發展基金－臺北市南港區修德國民小學

員工人數彙計表

中華民國113年度

單位：人

計 畫 及 項 目	上年度最高可 進用員額數	本年度 增減(-)數	本年度最高可 進用員額數	說 明
合計	74	-2	72	
國民教育計畫部分	74	-2	72	
職員	70	-2	68	
駐衛警	1		1	
技工	2		2	
工友	1		1	

註：1.本表約僱、聘用係指奉准有案之約聘僱人員。

2.外包費編列工友外包1人、校警外包1人、消化超額職工5人外包費等，計129萬932元。

3.計時與計件人員酬金編列閩客語教學支援人員鐘點費、東區運動會支援人員工作費、東區運動會醫護人員醫務出勤費、東區運動會防護員工作費等，計33萬6,420元。

本 頁 空 白

計畫及項目	合計	正式 員額 薪資	聘僱 人員 薪資	加(夜) 班費	津貼	獎 金		
						年終獎金	考績獎金	其他
合計	95,428,000	55,983,540		953,945		6,987,445	7,783,135	
國民教育計畫	95,386,000	55,983,540		911,945		6,987,445	7,783,135	
正式人員	85,043,344	55,983,540		911,945		6,987,445	7,783,135	
兼任人員	502,656							
其他人員	9,840,000							
一般行政管理計畫	42,000			42,000				
正式人員	42,000			42,000				

註：1.本表兼任人員用人費用，係學校教職員兼課或請假代課鐘點費。

2.外包費編列工友外包1人、校警外包1人、消化超額職工5人外包費等，計129萬932元。

3.計時與計件人員酬金編列閩客語教學支援人員鐘點費、東區運動會支援人員工作費、東區運動會醫護人員醫務出勤費、東區運動會防護員工作費等，計33萬6,420元。

臺北市南港區修德國民小學

彙計表

113年度

單位：新臺幣元

退休及卹償金		資遣費	福 利 費					提繳費	兼任 人員 用人 費用
退休金	卹償金		分擔 保險費	傷病 醫藥費	提撥 福利金	員工通勤 交通費	其他		
16,012,932			4,895,304	291,840		523,908	1,493,295		502,656
16,012,932			4,895,304	291,840		523,908	1,493,295		502,656
6,184,932			4,895,304	291,840		523,908	1,481,295		502,656
9,828,000							12,000		

臺北市地方教育發展基金－臺北市南港區修德國民小學

單位（或計畫）成本分析表

中華民國113年度

單位：新臺幣千元

計 畫 別	單 位	單位成本(元)或 平均利(費)率	數 量	預 算 數	說 明
合計				112,033	
國民教育計畫				102,714	
學前教育計畫				401	
一般行政管理計畫				2,438	
建築及設備計畫				6,480	

臺北市地方教育發展基金－臺北市南港區修德國民小學

5年來主要業務計畫分析表

中華民國113年度

單位：新臺幣千元

年度及項目	單位	數量	單位成本(元)或 平均利(費)率	金額	說明
(本)年度預算數					
國民教育計畫				102,714	
學前教育計畫				401	
(上)年度預算數					
國民教育計畫				103,795	
學前教育計畫				312	
(前)年度決算數					
國民教育計畫				101,622	
學前教育計畫				3,246	
(110)年度決算數					
國民教育計畫				97,375	
學前教育計畫				1,873	
(109)年度決算數					
國民教育計畫				68,952	
學前教育計畫				16,016	

計畫、項目 及計畫期間	計畫內容	全程計畫 總金額	分 年	
			以前年度 預算數	113年度
合計		7,932,000	3,531,000	600,000
建築及設備計畫		7,932,000	3,531,000	600,000
專案計畫		7,932,000	3,531,000	600,000
(一) 修德國小精緻化 綜合活動中心增建工程 (委託技術服務費) (111-115年度)	興建基地面積1,570.91平 方公尺地上高度12公尺以 上有頂蓋及外牆之精緻化 綜合活動中心，設置表演 舞台及室內球場。	7,932,000	3,531,000	600,000

臺北市南港區修德國民小學

年資金需求表

113年度

單位：新臺幣元

資 金 需 求 表					備 註
114年度	115年度	116年度	117年度	118年度以後	
2,179,000	1,622,000				112年度編列委託設計服務費3,031,000元及110年度先期規劃費50萬。
2,179,000	1,622,000				
2,179,000	1,622,000				
2,179,000	1,622,000				

計畫、項目 及計畫期間	計畫內容	全程計畫 總金額	分 年	
			113年度	114年度
合計		210,450,000	5,000,000	98,224,000
建築及設備計畫		210,450,000	5,000,000	98,224,000
專案計畫		210,450,000	5,000,000	98,224,000
(一) 修德國小精緻 化綜合活動中心增建 工程(工程費) (113-115年度)	興建基地面積1,570.91平方公 尺地上高度12公尺以上有頂蓋 及外牆之精緻化綜合活動中 心，設置表演舞台及室內球 場。	210,450,000	5,000,000	98,224,000

臺北市南港區修德國民小學

資金需求表

113年度

單位：新臺幣元

資 金 需 求 表				備 註
115年度	116年度	117年度	118年度以後	
107,226,000				
107,226,000				
107,226,000				
107,226,000				

臺北市地方教育發展基金－臺北市南港區修德國民小學

資本資產明細表

中華民國113年度

單位：新臺幣千元

項 目	取得成本 (期初餘額)	以前年度 累計折舊/ 長期投資 評 價	本 年 度 變 動				本年度累計折 舊/長期投資 評價變動數	期末餘額	
			增加		減少				主要增減 原因說明
			金額	類型	金額	類型			
合計	41,993	25,365	6,480		36		3,883	19,188	
房屋及建築	2,031		5,600	增置				7,631	
機械及設備	23,148	15,284	465	增置			2,532	5,797	
交通及運輸 設備	1,663	1,411					41	211	
雜項設備	14,302	8,670	379	增置			1,309	4,702	
購建中固定 資產	812							812	
電腦軟體	36		36	增置	36	無形資 產攤銷		36	