

中華民國 110 年度

4-0501577

## 臺北市總預算案

臺北市政府教育局主管

臺北市地方教育發展基金

臺北市南港區舊莊國民小學附屬單位預算之分預算

(特別收入基金)

臺北市南港區舊莊國民小學編

# 臺北市地方教育發展基金－臺北市南港區舊莊國民小學

## 目 次

中華民國110年度

一、財務摘要 .....	第 1 頁
二、業務計畫及預算概要 .....	第 3 -10 頁
三、預算主要表	
(一) 基金來源、用途及餘絀預計表 .....	第 11 頁
(二) 現金流量預計表 .....	第 12 頁
四、預算明細表	
(一) 基金來源－服務收入明細表 .....	第 13 頁
(二) 基金來源－財產處分收入明細表 .....	第 14 頁
(三) 基金來源－租金收入明細表 .....	第 15 頁
(四) 基金來源－其他財產收入明細表 .....	第 16 頁
(五) 基金來源－公庫撥款收入明細表 .....	第 17 頁
(六) 基金來源－學雜費收入明細表 .....	第 18 頁
(七) 基金來源－雜項收入明細表 .....	第 19 頁
(八) 基金用途－國民教育計畫明細表 .....	第 20 -27 頁
(九) 基金用途－學前教育計畫明細表 .....	第 28 -31 頁
(十) 基金用途－一般行政管理計畫明細表 .....	第 32 -34 頁
(十一) 基金用途－建築及設備計畫明細表 .....	第 35 -36 頁
五、預算參考表	
(一) 預計平衡表 .....	第 37 頁
(二) 各項費用彙計表 .....	第 38 -43 頁
(三) 員工人數彙計表 .....	第 44 頁
(四) 用人費用彙計表 .....	第 46 -49 頁
(五) 聘用及約僱人員明細表 .....	第 50 -51 頁

# 臺北市地方教育發展基金－臺北市南港區舊莊國民小學

## 目 次

中華民國110年度

(六) 單位(或計畫)成本分析表 .....	第 52	頁
(七) 5年來主要業務計畫分析表 .....	第 53	頁
(八) 資本資產明細表 .....	第 54	頁

# 臺北市地方教育發展基金－臺北市南港區舊莊國民小學

## 財務摘要

中華民國110年度

單位：新臺幣千元

項 目	本 年 度	上 年 度	比較增減數	%
經營成績：				
基金來源	88,987	98,159	-9,172	-9.34
基金用途	93,615	100,908	-7,293	-7.23
賸餘(短絀)	-4,628	-2,749	-1,879	--
餘絀情形：				
基金餘額	3,857	8,485	-4,628	-54.54
現金流量(註)：				
現金及約當現金之淨增(減)	-4,628	-2,749	-1,879	--

附註：現金流量係採現金及約當現金基礎，包括現金及自投資日起3個月內到期或清償之債權證券。

本 頁 空 白

# 業務計畫及預算概要

# 臺北市地方教育發展基金－臺北市南港區舊莊國民小學

## 業務計畫及預算概要

中華民國 110 年度

### 壹、基金概況

#### 一、設立宗旨及願景：

- (一) 本校遵照憲法第 158 條及 160 條規定，教育文化應發展國民之民族精神、自治精神，國民道德與健全體格、科學及生活智能，以培養青少年八大學習領域及十大基本能力。
- (二) 本校自 91 年度起依教育經費編列與管理法第 13 條規定設置「臺北市地方教育發展基金」，以促進教育健全發展，提昇教育經費運用績效。
- (三) 本校以「豐富學校，快樂成長」為願景，營造豐富的情境、建構學習的機制、形塑快樂的公民及分享成長的生命，讓學子朝向適性發展及潛能發揮的目標邁進，進而活躍在未來的生命舞台。

#### 二、施政重點：

- (一) 開啟多元智慧：尊重每個學生獨特的個性，以多元智慧的觀點協助他找到生命的亮點，肯定天生我才必有用，能知於學，樂於學。
- (二) 培養生活能力：培養學生帶得走的公民關鍵能力，強化自我管理、閱讀理解、理性批判、問題解決、奉獻服務、溝通表達等核心素養。
- (三) 蘊育人文情懷：在溫馨開放的校園文化中，孕育人文情懷，學會尊重、包容；建構生命的價值、完成人性的開展。
- (四) 建置溫馨民主的校園文化：
  1. 以參與式管理、落實行政、教師會、家長會三者的良性互動。
  2. 以學生第一，教學優先的觀念提昇行政服務效率。
  3. 放下威權心態，開啟校園民主之風氣。
- (五) 推動適性教學：
  1. 落實校本課程理念，採多元化、活潑化的教學及評量。
  2. 運用校內、外資源，加強多元學習能力。
  3. 關懷相對弱勢學生之教學及輔導。
  4. 推動行動學習，充實學生運用資訊之知能，並提昇教師運用學習載具教學之能力。
- (六) 辦理發展性的訓輔活動：
  1. 辦理各項活動、競賽及展演。
  2. 推動校內外學習服務。

## 業務計畫及預算概要

中華民國 110 年度

- 3.發展績優社團及校隊，如國樂、管樂、合唱、樂儀隊、童軍等。
- 4.加強新興領域教育的辦理，並融入各科教學以收成效。

### 三、組織概況：

本校設置校長 1 人，綜理全校校務，下設教務處、學生事務處、總務處、輔導室、會計室及人事室、幼兒園等單位。

內部分層業務如下：

(一) 教務處：秉承校長之命，辦理全校教務事項。

- 1.教學組：掌理課程編排、課業考查、學藝競賽、教學研究、教師進修、差假教師調代課及缺補課之查核等事項。
- 2.資訊組：掌理註冊、編班、轉學、學籍保管、各項獎助學金補助及成績考查、電腦設備及區域網路之管理、保管等相關事項。
- 3.設備組：掌理教科書編選、教學用具之管理、保管及出版學校刊物等事項。

(二) 學生事務處：秉承校長之命，辦理全校學生事務事項。

- 1.訓育組：掌理訓育計畫之擬定及辦理各類訓育等活動。
- 2.體育組：掌理學生體育活動、體格鍛鍊、健康檢查，個人及環境衛生檢查、保健等事項。
- 3.生教組：掌理學生日常生活常規，辦理交通導護各項事項。

(三) 總務處：秉承校長之命，辦理全校總務事項。

- 1.事務組：掌理校舍、校具、財產、物品採購保管、工程發包、監工及驗收。
- 2.出納組：掌理現金、零用金、票據、契約之保管等收支事項，辦理員工薪津發放及各項扣繳單據證明等。
- 3.文書組：辦理公文收發登記與典守學校印信，撰擬繕校及檔案保管等事項。

(四) 輔導室：秉承校長之命，辦理全校學生學習輔導、生活輔導、生涯輔導等事項。

特教組：掌理學生個案建立、學習輔導、生活輔導、生涯輔導、兩性教育、親職教育、輔導資料搜集建檔、組訓愛心家長、實施測驗、社區人力整合、出版親職刊物、擬訂特殊教育計畫章則、親師輔導諮詢、特教班甄選鑑別、實施各項診斷測驗、特教兒童追蹤輔導等事項。



# 臺北市地方教育發展基金 - 臺北市南港區舊莊國民小學

## 業務計畫及預算概要

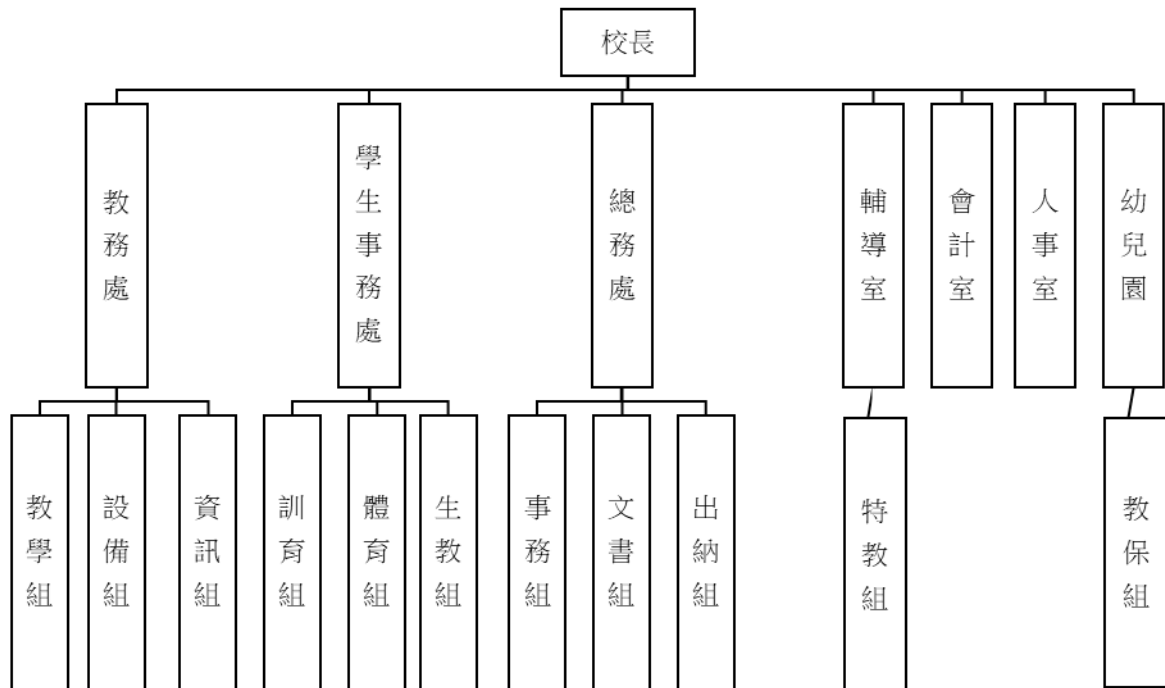
中華民國 110 年度

(五) 會計室：秉承上級主計機關之監督與指導，並受校長之指揮，依法辦理歲計、會計、統計等事項。

(六) 人事室：秉承上級人事機關之監督與指導，並受校長之指揮，依法辦理人事管理查核等事項。

(七) 幼兒園：秉承校長之命，綜理園務、規劃幼兒教學、保育、環境與各項措施。

教保組：協助園主任行政工作、掌理課程編排、推展招生工作、教學研究策劃等事項。



#### 四、基金歸類及屬性：

本校地方教育發展基金依據教育經費編列與管理法第 13 條規定設置，本基金為預算法第 4 條第 1 項第 2 款第 5 目所定之特別收入基金，以本府教育局為管理機關。

# 臺北市地方教育發展基金 - 臺北市南港區舊莊國民小學

## 業務計畫及預算概要

中華民國 110 年度

### 貳、業務計畫

#### 一、基金來源：

單位：新臺幣千元

業務計畫	本年度預算數	實施內容
勞務收入	5	本年度預計辦理教師甄選報名費收入。
財產收入	196	本年度預計辦理台電電塔租用土地收入、財產報廢變賣之殘值收入、教職員工停車收入、校園場地開放收入等。
政府撥入收入	84,517	本年度預計由公庫撥入數。
教學收入	3,444	本年度預計收取學生之學費、雜費等收入。
其他收入	825	本年度預計收取數位學生證補卡及廠商履約逾期罰款等收入。

#### 二、基金用途：

單位：新臺幣千元

業務計畫	本年度預算數	實施內容
國民教育計畫	58,493	本年度預計辦理教學事項為： 1. 各項教學、學生事務及輔導等業務。 2. 新購教具、圖書等各科教學設備，充實各科教材及用具。 3. 革新教學方法，提高教學效能。 4. 教師甄選業務、指定活動等項目。
學前教育計畫	21,159	本年度預計辦理教學事項為： 1. 幼兒園各項教學及活動。 2. 新購教學用品，革新教學方法，提高教學效能。 3. 幼兒園各項活動，鍛鍊幼兒強健的身體，增進幼兒各項生活智能。
一般行政管理計畫	13,246	本年度預計辦理事項為： 1. 綜理學校總務、人事、會計等業務。 2. 配合校務推動行政處室支援工作，進而增進校務運作。
建築及設備計畫	717	本年度預計辦理事項為： 購置各科教學課程所需教學設備。

臺北市地方教育發展基金 - 臺北市南港區舊莊國民小學  
業務計畫及預算概要

中華民國 110 年度

參、預算概要

一、基金來源及用途之預計：

(一) 本年度基金來源：

服務收入 5 千元、財產處分收入 1 萬元、租金收入 10 萬 6 千元、其他財產收入 8 萬元、公庫撥款收入 8,451 萬 7 千元、學雜費收入 344 萬 4 千元、雜項收入 82 萬 5 千元，本年度基金來源 8,898 萬 7 千元，較上年度預算數 9,815 萬 9 千元，減少 917 萬 2 千元，約 9.34%，主要係公庫撥入收入減編所致。

(二) 本年度基金用途：

國民教育計畫 5,849 萬 3 千元，學前教育計畫 2,115 萬 9 千元，一般行政管理計畫 1,324 萬 6 千元，建築及設備計畫 71 萬 7 千元，本年度基金用途 9,361 萬 5 千元，較上年度預算數 1 億 90 萬 8 千元，減少 729 萬 3 千元，約 7.23%，主要係用人費用及建築及設備計畫減編所致。

二、基金餘絀之預計：

本年度基金來源及用途相抵後，差短 462 萬 8 千元，較上年度預算數差短 274 萬 9 千元，增加 187 萬 9 千元，將移用以前基金餘額支應。

三、現金流量之預計：

本年度業務活動淨現金流出 462 萬 8 千元。

肆、以前年度計畫實施成果概述：

一、前（108）年度計畫實施成果概述：

業務計畫	實施概況	實施成果
勞務收入	本年度預計辦理教師甄選報名費收入。	本年度已收取教師甄選報名費 4 千元。
財產收入	本年度預計辦理台電電塔租用土地收入、財產報廢變賣之殘值收入、教職員工停車收入、校園場地開放收入等。	本年度已收取台電電塔租用土地收入 10 萬 1 千元、財產報廢變賣殘值收入 4 千元、教職員工停車收入 2 萬 5 千元、校園場地開放收入 7 萬 1 千元。
政府撥入收入	本年度預計由公庫撥入	本年度已收取公庫撥入數

臺北市地方教育發展基金 - 臺北市南港區舊莊國民小學

業務計畫及預算概要

中華民國 110 年度

	數。	1 億 74 萬元及教育部之補助計畫 35 萬 4 千元。
教學收入	本年度預計收取學生之學費、雜費等收入。	本年度已收取學生之學費、雜費等收入 329 萬 3 千元。
其他收入	本年度預計收取數位學生證補卡及廠商履約逾期罰款等收入。	本年度已收數位學生證補卡及廠商履約逾期罰款等收入 79 萬 9 千元。
國民教育計畫	<p>本年度預計辦理教學事項為：</p> <ol style="list-style-type: none"> <li>1. 辦理各項教學、學生事務及輔導等業務。</li> <li>2. 新購教具、圖書等各科教學設備，充實各科教材及用具。</li> <li>3. 革新教學方法，提高教學效能。</li> <li>4. 辦理教師甄選、指定活動等項目。</li> </ol>	<ol style="list-style-type: none"> <li>1. 新購教具及圖書等各科教學設備，革新教學方法，充實各科教材，提高教學效能。</li> <li>2. 辦理教師甄選、性別平等教育宣導活動及指定活動等項目，藉由辦理各項活動，以鍛鍊學童強健的身體，增進學童各項生活智能。</li> </ol>
學前教育計畫	<p>本年度預計辦理教學事項為：</p> <ol style="list-style-type: none"> <li>1. 辦理幼兒園各項教學及活動。</li> <li>2. 新購教學用品，革新教學方法，提高教學效能。</li> <li>3. 辦理幼兒園各項活動，鍛鍊幼兒強健的身體，增進幼兒各項生活智能。</li> </ol>	<p>新購教學設備，革新教學方法，提高教學效能；並辦理幼兒園各項活動，以鍛鍊幼兒強健的身體，增進幼兒各項生活智能。</p>
一般行政管理計畫	<p>本年度預計辦理事項為：</p> <ol style="list-style-type: none"> <li>1. 綜理學校總務、人事、會計等業務。</li> <li>2. 配合校務推動行政處室支援工作，進而增進校務運作。</li> </ol>	<p>綜理學校總務、人事、會計等業務，並配合校務推動行政處室支援工作，進而增進校務運作，達成預期目標。</p>
建築及設備計畫	<p>本年度預計辦理事項為：</p> <ol style="list-style-type: none"> <li>1. 購置各科教學課程所需教學設備。</li> </ol>	<ol style="list-style-type: none"> <li>1. 購置各科教學課程所需教學設備。</li> <li>2. 辦理忠孝樓屋頂及外</li> </ol>

**臺北市地方教育發展基金 - 臺北市南港區舊莊國民小學**

**業務計畫及預算概要**

中華民國 110 年度

	2. 辦理忠孝樓屋頂及外牆整修工程。	牆整修工程。
--	--------------------	--------

二、上年度已過期間（109 年 1 月 1 日至 5 月 31 日止）計畫實施成果概述：

業務計畫	實施概況	實施成果
勞務收入	本年度截至 5 月 31 日止預計辦教師甄選報名費收入。	本年度截至 5 月 31 日止已收取教師甄選報名費 3 千元。
財產收入	本年度截至 5 月 31 日止預計辦理台電電塔租用土地收入、財產報廢變賣之殘值收入、教職員工停車收入、校園場地開放收入等。	本年度截至 5 月 31 日止已收取台電電塔租用土地收入 10 萬 4 千元、教職員工停車收入 1 千元、校園場地開放收入 1 萬 4 千元。
政府撥入收入	本年度截至 5 月 31 日止預計公庫撥入數。	本年度截至 5 月 31 日止已收取公庫撥入數 4,653 萬 3 千元及教育部之補助計畫 17 萬 5 千元。
教學收入	本年度截至 5 月 31 日止預計收取學生之 1 學期學費、雜費等收入。	本年度截至 5 月 31 日止未收取學生 1 學期學費、雜費等收入。
其他收入	本年度截至 5 月 31 日止預計收取數位學生證補卡及廠商履約逾期罰款等收入。	本年度截至 5 月 31 日止已收數位學生證補卡及廠商履約逾期罰款等收入 14 萬 9 千元。
國民教育計畫	本年度截至 5 月 31 日止預計辦理教學事項為： 1. 辦理各項教學、學生事務及輔導等業務。 2. 新購教具、圖書等各科教學設備，充實各科教材及用具。 3. 革新教學方法，提高教學效能。 4. 辦理教師甄選、指定活動等項目。	1.新購教具及圖書等各科教學設備，革新教學方法，充實各科教材，提高教學效能。 2.辦理教師甄選、性別平等教育宣導活動及指定活動等項目，藉由辦理各項活動，以鍛鍊學童強健的身體，增進學童各項生活智能。
學前教育計畫	本年度截至 5 月 31 日止預計辦理教學事項為：	新購教學設備，革新教學方法，提高教學效能；並辦理

臺北市地方教育發展基金 - 臺北市南港區舊莊國民小學

業務計畫及預算概要

中華民國 110 年度

		<ol style="list-style-type: none"><li>1. 幼兒園各項教學及活動。</li><li>2. 新購教學用品，革新教學方法，提高教學效能。</li><li>3. 辦理幼兒園各項活動，鍛鍊幼兒強健的身體，增進幼兒各項生活智能。</li></ol>	幼兒園各項活動，以鍛鍊幼兒強健的身體，增進幼兒各項生活智能。
一般行政管理計畫	本年度截至 5 月 31 日止預計辦理事項為： <ol style="list-style-type: none"><li>1. 綜理學校總務、人事、會計等業務。</li><li>2. 配合校務推動行政處室支援工作，進而增進校務運作。</li></ol>		持續辦理學校總務、人事、會計等業務，並配合校務推動行政處室支援工作，進而增進校務運作，以達成預期目標。
建築及設備計畫	本年度截至 5 月 31 日止預計辦理事項為： <ol style="list-style-type: none"><li>1. 購置各科教學課程所需教學設備招標作業。</li><li>2. 辦理活動中心整修工程之建築師及工程招標作業。</li></ol>		<ol style="list-style-type: none"><li>1. 購置各科教學課程所需教學設備決標作業。</li><li>2. 辦理活動中心整修工程之建築師及工程決標作業。</li></ol>

# 預算主要表

# 臺北市地方教育發展基金－臺北市南港區舊莊國民小學

## 基金來源、用途及餘絀預計表

中華民國110年度

單位：新臺幣千元

前年度決算數	項 目	本年度預算數	上年度預算數	比較增減（－）
105,393	基金來源	88,987	98,159	-9,172
4	勞務收入	5	5	
4	服務收入	5	5	
201	財產收入	196	174	22
4	財產處分收入	10	10	
101	租金收入	106	106	
96	其他財產收入	80	58	22
101,095	政府撥入收入	84,517	95,266	-10,749
100,740	公庫撥款收入	84,517	95,266	-10,749
354	政府其他撥入收入			
3,293	教學收入	3,444	2,110	1,334
3,293	學雜費收入	3,444	2,110	1,334
800	其他收入	825	604	221
800	雜項收入	825	604	221
102,516	基金用途	93,615	100,908	-7,293
64,453	國民教育計畫	58,493	61,306	-2,813
17,929	學前教育計畫	21,159	21,133	26
12,526	一般行政管理計畫	13,246	13,136	110
7,608	建築及設備計畫	717	5,333	-4,616
2,877	本期賸餘(短絀)	-4,628	-2,749	-1,879
8,357	期初基金餘額	8,485	5,599	2,886
11,234	期末基金餘額	3,857	2,850	1,007

註：前年度決算數細數之和與總數或略有出入，係四捨五入關係，以下各表同。



# 臺北市地方教育發展基金－臺北市南港區舊莊國民小學

## 現金流量預計表

中華民國110年度

單位：新臺幣千元

項 目	本 預	年 算	度 數	說 明
業務活動之現金流量				
本期賸餘(短絀)			-4,628	
業務活動之淨現金流入(流出)			-4,628	
其他活動之現金流量				
其他活動之淨現金流入(流出)				
現金及約當現金之淨增(淨減)			-4,628	
期初現金及約當現金			11,199	
期末現金及約當現金			6,571	

註：本表係採現金及約當現金基礎，包括現金及自投資日起3個月內到期或清償之債權證券。

# 預算明細表

# 臺北市地方教育發展基金－臺北市南港區舊莊國民小學

## 基金來源－服務收入明細表

中華民國110年度

單位：新臺幣元

科 目	單位	本 年 度 預 算 數			說 明
		數量 業務量	利(費)率	金 額	
合計				5,000	
服務收入				5,000	較上年度預算數5,000元，無增減。 教師甄選報名費收入。 配合預算編列至千元，增列進位數500元。
	人	15	300	4,500	
	年	1	500	500	

臺北市地方教育發展基金－臺北市南港區舊莊國民小學

基金來源－財產處分收入明細表

中華民國110年度

單位：新臺幣元

科 目	單位	本 年 度 預 算 數			說 明
		數量 業務量	利(費)率	金 額	
合計				10,000	
財產處分收入	年	1	10,000	10,000	較上年度預算數10,000元，無增減。 出售報廢資產收入。

# 臺北市地方教育發展基金－臺北市南港區舊莊國民小學

## 基金來源－租金收入明細表

中華民國110年度

單位：新臺幣元

科 目	單位	本 年 度 預 算 數			說 明
		數量 業務量	利(費)率	金 額	
合計				106,000	
租金收入				106,000	較上年度預算數106,000元，無增減。 台電電塔租用土地收入8,791元*12月=105,492元。 配合預算編列至千元，增列進位數508元。
	年	1	105,492	105,492	
	年	1	508	508	

# 臺北市地方教育發展基金－臺北市南港區舊莊國民小學

## 基金來源－其他財產收入明細表

中華民國110年度

單位：新臺幣元

科 目	單位	本 年 度 預 算 數			說 明
		數量 業務量	利(費)率	金 額	
合計				80,000	
其他財產收入				80,000	較上年度預算數58,000元，增加22,000元。
	年	1	30,000	30,000	場地開放出借收入(收支對列)。
	年	1	50,000	50,000	教職員工停車收入。

# 臺北市地方教育發展基金－臺北市南港區舊莊國民小學

## 基金來源－公庫撥款收入明細表

中華民國110年度

單位：新臺幣元

科 目	單位	本 年 度 預 算 數			說 明
		數量 業務量	利(費)率	金 額	
合計				84,517,000	
公庫撥款收入	年	1	84,517,000	84,517,000	較上年度預算數95,266,000元，減少10,749,000元。 市府補助款。

# 臺北市地方教育發展基金－臺北市南港區舊莊國民小學

## 基金來源－學雜費收入明細表

中華民國110年度

單位：新臺幣元

科 目	單 位	本 年 度 預 算 數			說 明
		數 量 業 務 量	利(費)率	金 額	
合計				3,444,000	
學雜費收入				3,444,000	較上年度預算數2,110,000元，增加1,334,000元。
	人、學期	5x2	2,745	27,450	幼兒園半日班雜費收入預估學生5人。
	人、學期	5x2	5,150	51,500	幼兒園半日班學費收入預估學生5人。
	人、學期	169x2	2,955	998,790	幼兒園全日班雜費收入預估學生169人。
	年	1	260	260	配合預算編列至千元，增列進位數260元。
	人、學期	169x2	7,000	2,366,000	幼兒園全日班學費收入預估學生169人。



# 臺北市地方教育發展基金－臺北市南港區舊莊國民小學

## 基金來源－雜項收入明細表

中華民國110年度

單位：新臺幣元

科 目	單位	本 年 度 預 算 數			說 明
		數量 業務量	利(費)率	金 額	
合計				825,000	
雜項收入				825,000	較上年度預算數604,000元，增加221,000元。
	年	1	1,000	1,000	圖說費收入。
	年	1	9,000	9,000	數位學生證製卡費及簡訊費等收入。
	年	1	815,000	815,000	其他雜項收入等收入。

# 臺北市地方教育發展基金－臺北市南港區舊莊國民小學

## 基金用途－國民教育計畫明細表

中華民國110年度

單位：新臺幣元

前年度 決算數	上年度 預算數	科 目	本 年 度 預 算 數	說 明
64,452,858	61,306,000	合計	58,493,000	
59,705,891	57,293,000	用人費用	54,156,000	
30,420,352	28,860,000	正式員額薪資	27,156,000	較上年度預算數28,860,000元，減少1,704,000元。
30,420,352	28,860,000	職員薪金	27,156,000	
			3,240,000	特教教職員4人薪金(詳用人費用彙計表)(含教育部補助導師費60,000元)。
			23,916,000	教職員27人薪金(詳用人費用彙計表)(含教育部補助導師費168,000元)。
1,339,344	1,360,928	聘僱及兼職人員薪資	1,290,528	較上年度預算數1,360,928元，減少70,400元。
837,984	825,888	約僱職員薪金	825,888	
			418,992	約僱充實行政人員1人薪金(詳聘用及約僱人員明細表)(教育部補助款)。
			406,896	約僱人員1人薪金(詳聘用及約僱人員明細表)。
501,360	535,040	兼職人員酬金	464,640	
			10,240	補助調整授課鐘點費之外聘教師勞、健保及勞退費用(教育部補助款)。
			102,400	補助調整授課特教教師鐘點費，4人*2節*40週*320元(教育部補助款)。
			352,000	教師代課鐘點費，本校編制教師總人數45人，按9分之1計，編列5人，每人220節，總節數5人*220節=1,100節，每節320元。
274,816	421,533	超時工作報酬	522,207	較上年度預算數421,533元，增加100,674元。
274,816	421,533	加班費	522,207	
			2,220	教師甄選業務加班費。
			16,650	開放學校場地工作人員加班費(收支對列)。
			503,337	不休假出勤加班費。
6,526,068	6,115,734	獎金	5,760,734	較上年度預算數6,115,734元，減少355,000元。
2,592,098	2,405,000	考績獎金	2,263,000	
			1,993,000	依考績法規定核發之獎金。
			270,000	依考績法規定核發之獎金。
3,933,970	3,710,734	年終獎金	3,497,734	

# 臺北市地方教育發展基金－臺北市南港區舊莊國民小學

## 基金用途－國民教育計畫明細表

中華民國110年度

單位：新臺幣元

前年度 決算數	上年度 預算數	科 目	本 年 度 預 算 數	說 明
			2,989,500	依規定於年節加發之獎金。
			52,372	約僱充實行政人員依規定於年節加發之獎金(教育部補助款)。
			405,000	依規定於年節加發之獎金。
			50,862	依規定於年節加發之獎金。
16,305,128	15,433,692	退休及卹償金	14,720,040	較上年度預算數15,433,692元，減少713,652元。
			14,720,040	
15,584,944	15,433,692	職員退休及離職金	14,720,040	
			280,800	提撥退撫基金。
			24,408	約僱助理員提撥離職儲金。
			15,216	約僱充實行政人員提撥離職儲金(教育部補助款)。
			2,049,840	提撥退撫基金。
			12,349,776	退休人員月退休金，31人* $30,516$ 元*12月= $11,351,952$ 元；退休遺族月撫慰金4人* $20,788$ 元*12月= $997,824$ 元；合計@ $12,349,776$ 元。
720,184		工員退休及離職金		
4,840,183	5,101,113	福利費	4,706,491	較上年度預算數5,101,113元，減少394,622元。
3,036,656	2,515,716	分擔員工保險費	2,373,996	
			33,420	約僱充實行政人員分擔勞保、健保費(教育部補助款)。
			274,584	分擔公保、勞保、健保費。
			47,616	約僱助理員分擔勞保、健保費。
			2,018,376	分擔公保、勞保、健保費。
135,000	182,000	傷病醫藥費	213,500	
			176,000	教職員健康檢查補助費，11人* $16,000$ 元。
			31,500	教職員健康檢查補助費，9人* $3,500$ 元。
			6,000	職業安全衛生健康檢查經費，5人* $1,200$ 元(新增)。
276,870	500,220	員工通勤交通費	405,720	
			63,000	教師上下班交通費，5人*10月*2段 $1,260$ 元。
			151,200	教師上下班交通費，12人*10月*2段 $1,260$ 元。

# 臺北市地方教育發展基金－臺北市南港區舊莊國民小學

## 基金用途－國民教育計畫明細表

中華民國110年度

單位：新臺幣元

前年度 決算數	上年度 預算數	科 目	本 年 度 預 算 數	說 明
				元。
			25,200	教師上下班交通費，4人*10月*1段630元。
			166,320	兼任行政教師上下班交通費，11人*12月*2段1,260元。
1,391,657	1,903,177	其他福利費	1,713,275	
			125,420	結婚補助費，31,355元*2月*2人。
			730,000	喪葬補助費，36,500元*5月*4人。
			641,855	子女教育補助費。
			16,000	休假旅遊補助費。
			24,000	退休人員三節慰問金，4人*6,000元。
			176,000	休假旅遊補助費。
2,615,280	1,734,000	服務費用	1,891,000	
827,003	799,437	水電費	832,729	較上年度預算數799,437元，增加33,292元。
679,188	671,138	工作場所電費	685,863	
			679,188	班級電費。
			6,675	開放學校場地電費(收支對列)。
147,815	128,299	工作場所水費	146,866	
			146,866	班級水費。
35,114	28,910	旅運費	28,910	較上年度預算數28,910元，無增減。
35,114	28,910	國內旅費	28,910	
			5,270	因公市外出差旅費。
			23,250	校外教學隨隊人員出差旅費，5人*3天*1,550元。
			390	特教班教師短程車資(班級業務費)。
	810	印刷裝訂與廣告費	810	較上年度預算數810元，無增減。
	810	印刷及裝訂費	810	
			810	特教班教學資料印刷裝訂費用(班級業務費)。
1,138,701	388,275	修理保養及保固費	443,875	較上年度預算數388,275元，增加55,600元。
973,966	320,275	一般房屋修護費	376,275	
			341,600	校舍及其他建築物等修繕。
			28,000	校舍及其他建築物修繕。
			6,675	開放學校場地修繕(收支對列)。
164,735	68,000	機械及設備修護費	67,600	

# 臺北市地方教育發展基金－臺北市南港區舊莊國民小學

## 基金用途－國民教育計畫明細表

中華民國110年度

單位：新臺幣元

前年度 決算數	上年度 預算數	科 目	本 年 度 預 算 數	說 明
			17,200	電腦設備維護費(電腦專案計畫)。
			50,400	教學設備及其他公共用具等保養修護。
193,612	217,088	一般服務費	211,496	較上年度預算數217,088元，減少5,592元。
2,918	2,448	佣金、匯費、經理費及手續費	2,856	
			2,856	委託超商代收學雜費手續費，238人*2學期*6元。
124,694	144,640	計時與計件人員酬金	144,640	
			16,640	閩客語教學支援人員鐘點費之外聘人員勞、健保及勞退費用。
			128,000	閩客語教學支援人員鐘點費，10人*1節*40週*320。
66,000	70,000	體育活動費	64,000	
			54,000	文康活動費，本校編列教師27人，每人編列2,000元。
			10,000	文康活動費，本校編列特教教師4人，約僱人員1人，合計5人，每人編列2,000元。
420,850	299,480	專業服務費	373,180	較上年度預算數299,480元，增加73,700元。
226,000	133,400	講課鐘點、稿費、出席審查及查詢費	123,400	
			8,000	特教班講座鐘點費，4節*2,000元(班級業務費)。
			14,400	特教班教材編輯費，2班*12月*600元。
			12,000	性別平等教育講座鐘點費，6節*2,000元。
			5,000	性別平等事件諮詢會議專家學者出席費，2人次*2,500元。
			30,000	小田園教育體驗學習講座鐘點費，20節*1,500元。
			16,000	綠屋頂建置、澆灌系統教學講座內聘教師鐘點費，16節*1000元。
			30,000	兩公約人權、法治、品德教育、特教、輔導、環教、生命等各類依法宣導活動外聘講師鐘點費。
			8,000	家長教育成長暨志工培訓活動講座鐘點費，4節*2,000元。
75,570	25,200	委託檢驗(定)試驗認證費	107,100	

# 臺北市地方教育發展基金－臺北市南港區舊莊國民小學

## 基金用途－國民教育計畫明細表

中華民國110年度

單位：新臺幣元

前年度 決算數	上年度 預算數	科 目	本 年 度 預 算 數	說 明
			81,900	110年度操場東側山坡安全鑑定監測。
			7,200	飲水機水質檢驗費，6臺*1,200元。
			18,000	公共建築物安全檢查申報費及消防安全檢查費(班級業務費)。
	680	試務甄選費	680	
			680	教師甄選試務費用。
25,680		電腦軟體服務費		
93,600	140,200	其他專業服務費	142,000	
			20,000	學生輔導指導費。
			5,000	學童牙齒檢查費。
			36,000	工作人員午餐指導費，10人*9月*400元。
			14,400	學童午餐指導費，4班*1人*9月*400元(5-6年級)。
			10,800	學童午餐指導費，4班*1人*9月*300元(3-4年級)。
			5,400	學童午餐指導費，6班*1人*9月*100元。(1-2年級)。
			7,200	學童午餐指導費，1班*2人*9月*400元(啟智班)。
			43,200	4-6年級游泳池水電清潔維護費，6班*7,200元。
1,252,802	995,000	材料及用品費	1,016,000	
302,706	233,010	使用材料費	441,900	較上年度預算數233,010元，增加208,890元。
				。
302,706	233,010	設備零件	441,900	
			44,100	電腦設備維護及管理費，7班*6,300元。
			75,000	實木課桌椅，50組*1500元(由班級設備費移列)(新增)。
			30,000	整地及耕作器具，4組*7500元。
			30,000	綠屋頂計畫種植器具，4座*7,500元。
			72,000	T8 LED2尺4管燈具，60盞*1200元(T5燈具汰換為LED燈具改善專案)。
			144,000	T8 LED格柵式4尺2燈管，120盞*1200元(T5燈具汰換為LED燈具改善專案)。
			46,800	小學部黑板燈，39盞*1200元(T5燈具汰換為

# 臺北市地方教育發展基金－臺北市南港區舊莊國民小學

## 基金用途－國民教育計畫明細表

中華民國110年度

單位：新臺幣元

前年度 決算數	上年度 預算數	科 目	本 年 度 預 算 數	說 明
950,096	761,990	用品消耗	574,100	LED燈具改善專案)。
1,978	8,300	辦公(事務)用品	6,300	較上年度預算數761,990元，減少187,890元。
			1,000	家長教育成長暨志工培訓活動用文具用品、紙張。
			2,900	學生活動文具用品、紙張等。
			1,600	性別平等教育用文具用品、紙張。
			800	特教班教室佈置費，2班*400元(班級業務費)。
102,032	64,200	報章雜誌	62,080	
			62,080	教學用圖書(由班級設備費移列)。
21,840	15,000	醫療用品(非醫療院所使用)	15,000	
			15,000	健康中心藥品。
824,246	674,490	其他用品消耗	490,720	
			20,000	兒童節慶活動費。
			57,400	衛生清潔用品費、衛生紙、消毒藥水等，14班*4,100元(班級業務費)。
			19,600	垃圾袋費用、教室佈置費等，14班*1,400元(班級業務費)。
			193,480	普通班教學材料費，14班*13,820元。
			27,200	教學用教科書，16班*1,700元。
			38,400	敬師活動費，64人*600元。
			27,640	特教班教學材料費，2班*13,820元。
			5,400	特教班垃圾袋費用、衛生清潔用品費、衛生紙等，2班*2,700元。(班級業務費)。
			1,400	性別平等教育相關活動雜項支出。
			5,000	20公斤培養土，20包*250元。
			4,000	10公斤肥料20包*200元。
			6,000	種子、菜苗、鐵絲、竹材...等。
			5,000	辦理會議、比賽或參加活動逾時誤餐費用，50人次*100元(工作人員)。
			14,000	比賽或參加活動逾時誤餐費用，140人次*100元。
			10,260	學生活動雜項支出。

# 臺北市地方教育發展基金－臺北市南港區舊莊國民小學

## 基金用途－國民教育計畫明細表

中華民國110年度

單位：新臺幣元

前年度 決算數	上年度 預算數	科 目	本 年 度 預 算 數	說 明
			1,600	辦理教師甄選逾時誤餐費用，16人次*100元。
			1,000	家長教育成長暨志工培訓活動雜項支出。
			10,000	20公斤培養土，40包*250元。
			2,000	運動會獎牌、錦旗。
			7,000	運動會表演節目、趣味競賽、進場彩妝等用品。
			7,000	運動會逾時誤餐費用，70人次*100元。
			8,340	運動會場地佈置等雜項支出。
			4,000	10公斤肥料，20包*200元。
			15,000	種子、菜苗、鐵絲、竹材、棚架架設...等
12,812	14,000	租金、償債、利息及相關手續費	14,000	
8,012	9,200	交通及運輸設備租金	9,200	較上年度預算數9,200元，無增減。
8,012	9,200	車租	9,200	
			9,200	學生活動遊覽車車資，2學期*4,600元。
4,800	4,800	雜項設備租金	4,800	較上年度預算數4,800元，無增減。
4,800	4,800	雜項設備租金	4,800	
			4,800	電錶月租費(班級業務費)，12月*400元。
751,642	1,088,000	會費、捐助、補助、分攤、照護、救濟與交流活動費	1,230,000	
	10,000	捐助、補助與獎助	10,000	較上年度預算數10,000元，無增減。
	10,000	獎助學員生給與	10,000	
			10,000	教育關懷獎每校推薦1名學生獎助金。
751,642	1,078,000	補貼、獎勵、慰問、照護與救濟	1,220,000	較上年度預算數1,078,000元，增加142,000元。
751,642	1,078,000	其他補貼、獎勵、慰問、照護與救濟	1,220,000	
			900,000	清寒學生餐費補助，90人*200日*50元。
			34,000	本市市民第3胎就讀國小教育補助費，34人*1,000元。
			31,200	弱勢學生冷氣使用費補助費用，39人*800元。
			520	配合預算編列至千元，增列進位數520元。
			166,600	弱勢學生教科書補助費用，98人*1,700元。
			87,680	補助學校午餐使用有機蔬菜或有機米計



# 臺北市地方教育發展基金－臺北市南港區舊莊國民小學

## 基金用途－國民教育計畫明細表

中華民國110年度

單位：新臺幣元

前年度 決算數	上年度 預算數	科 目	本 年 度 預 算 數	說 明
				畫，274人*40週*1次*8元。
114,431	182,000	其他	186,000	
114,431	182,000	其他支出	186,000	較上年度預算數182,000元，增加4,000元。
114,431	182,000	其他	186,000	
			8,040	學生市內活動交通費。
			10,200	學生活動獎品，2學期*5,100元。
			29,800	班級自治費，298人*2學期*50元。
			100,800	執行學生路隊安全導護費及導護志工保險費(19班以內按4人計算，以4人*2學期*20週*5天*2次*63元=100,800元編列)。
			11,200	國小游泳檢測未通過學生暑期游泳訓練班報名費，2班*5,600元。
			25,960	運動會獎品。

# 臺北市地方教育發展基金－臺北市南港區舊莊國民小學

## 基金用途－學前教育計畫明細表

中華民國110年度

單位：新臺幣元

前年度 決算數	上年度 預算數	科 目	本 年 度 預 算 數	說 明
17,928,508	21,133,000	合計	21,159,000	
17,217,268	20,290,000	用人費用	20,313,000	
12,508,896	14,320,860	正式員額薪資	14,320,860	較上年度預算數14,320,860元，無增減。
11,787,791	13,600,860	職員薪金	13,600,860	
			2,760,000	教職員4人薪金(詳用人費用彙計表)。
			10,819,260	幼兒園教職員14人薪金(詳用人費用彙計表)(含教育部補助款教保員381,980元)。
			21,600	教保員教保費，2人*12月*900元。
721,105	720,000	工員工資	720,000	
			720,000	廚工2人工資(詳用人費用彙計表)。
	293,073	超時工作報酬	315,093	較上年度預算數293,073元，增加22,020元。
	293,073	加班費	315,093	
			315,093	不休假出勤加班費。
2,326,717	2,861,699	獎金	2,861,699	較上年度預算數2,861,699元，無增減。
930,175	1,082,000	考績獎金	1,082,000	
			970,000	依考績法規定核發之獎金。
			112,000	依考法規定核發之獎金。
1,396,542	1,779,699	年終獎金	1,779,699	
			1,434,699	依規定於年節加發之獎金。
			345,000	依規定於年節加發之獎金。
957,672	1,274,832	退休及卹償金	1,274,832	較上年度預算數1,274,832元，無增減。
957,672	1,253,232	職員退休及離職金	1,253,232	
			224,640	提撥退撫基金。
			1,028,592	提撥退撫基金。
	21,600	工員退休及離職金	21,600	
			21,600	提撥勞工退休準備金。
1,423,983	1,539,536	福利費	1,540,516	較上年度預算數1,539,536元，增加980元。
1,274,453	1,263,156	分擔員工保險費	1,263,156	
			1,034,604	分擔公保、勞保、健保費。
			228,552	分擔公保、勞保、健保費。
1,720	3,440	傷病醫藥費	3,440	
			1,720	幼兒園教保人員健康檢查補助費，2人*860元(每2人編1人)。
			1,720	幼兒園廚工健康檢查補助費，2人*860元。

# 臺北市地方教育發展基金－臺北市南港區舊莊國民小學

## 基金用途－學前教育計畫明細表

中華民國110年度

單位：新臺幣元

前年度 決算數	上年度 預算數	科 目	本 年 度 預 算 數	說 明
147,810	241,920	員工通勤交通費	241,920	
			50,400	教師上下班交通費，4人*10月*2段1,260元。
			113,400	教師上下班交通費，9人*10月*2段1,260元。
			22,680	教保員上下班交通費，3人*12月*1段630元。
			25,200	廚工上下班交通費，2人*10月*2段1,260元。
			30,240	兼任行政教師上下班交通費，2人*12月*2段1,260元。
	31,020	其他福利費	32,000	
			32,000	休假旅遊補助費。
274,549	358,000	服務費用	358,000	
149,820	216,432	修理保養及保固費	216,432	較上年度預算數216,432元，無增減。
131,000	183,882	一般房屋修護費	183,882	
			156,512	校舍及其他建築物等修繕。
			27,370	校舍及其他建築物等修繕。
18,820	32,550	機械及設備修護費	32,550	
			4,830	教學設備及其他公共用具等保養修護。
			27,720	教學設備及其他公共用具等保養修護。
52,856	41,668	一般服務費	41,668	較上年度預算數41,668元，無增減。
1,266	1,668	佣金、匯費、經理費及手續費	1,668	
			1,668	委託超商代收學雜費手續費，139人*2學期*6元。
21,600		計時與計件人員酬金		
29,990	40,000	體育活動費	40,000	
			22,000	文康活動費，本校編列幼兒園教師10人，園長1人，合計11人，每人編列2,000元。
			10,000	文康活動費，本校編列契約進用教保員3人，廚工2人，合計5人，每人編列2,000元(上述人員係幼托整合前得編列文康活動費之人員)。
			8,000	文康活動費，本校編列特幼教師4人，每人編列2,000元。

# 臺北市地方教育發展基金－臺北市南港區舊莊國民小學

## 基金用途－學前教育計畫明細表

中華民國110年度

單位：新臺幣元

前年度 決算數	上年度 預算數	科 目	本 年 度 預 算 數	說 明
71,873	99,900	專業服務費	99,900	較上年度預算數99,900元，無增減。
14,123	14,400	講課鐘點、稿費、出席審查 及查詢費	14,400	
	18,000	委託檢驗(定)試驗認證費	18,000	特幼班教材編輯費，2班*12月*600元。
			18,000	幼兒園公共建築物安全檢查申報費及消防 安全檢查費(班級業務費)。
57,750	67,500	其他專業服務費	67,500	
			9,000	學童午餐指導費，1班*2人*9月*500元(特幼 班集中)。
			4,500	工作人員午餐指導費，1人*9月*500元(幼兒 園教保員)。
			54,000	學童午餐指導費，6班*2人*9月*500元(幼兒 園)。
116,923	196,000	材料及用品費	292,000	
85,571	103,995	使用材料費	224,760	較上年度預算數103,995元，增加120,765元 。
85,571	103,995	設備零件	224,760	
			92,760	松木12格櫃，12座*7,730元(由幼兒園班級設 備費移列)(新增)。
			96,000	幼兒園輕鋼架T5燈管，80盞*1200元(T5燈具 汰換為LED燈具改善專案)。
			14,400	幼兒園格柵式4尺2燈管，12盞*1200元(T5燈 具汰換為LED燈具改善專案)。
			21,600	幼兒園黑板燈，18盞*1200元(T5燈具汰換為 LED燈具改善專案)。
31,352	92,005	用品消耗	67,240	較上年度預算數92,005元，減少24,765元。
	800	辦公(事務)用品	800	
			800	特幼班教室佈置費，2班*400元(班級業務費 )。
14,437	24,765	報章雜誌		
16,915	66,440	其他用品消耗	66,440	
			13,600	特幼班垃圾袋費用、衛生清潔用品費、衛 生紙等，2班*6,800元(班級業務費)。
			27,640	特教知動及生活訓練用材料與設備費，2班 *13,820元。

# 臺北市地方教育發展基金－臺北市南港區舊莊國民小學

## 基金用途－學前教育計畫明細表

中華民國110年度

單位：新臺幣元

前年度 決算數	上年度 預算數	科 目	本 年 度 預 算 數	說 明
			25,200	幼兒園衛生清潔用品費、垃圾袋費用、衛生紙、消毒藥水等，6班*4,200元(班級業務費)。
231,988	193,000	會費、捐助、補助、分攤、照護、救濟與交流活動費	100,000	
231,988	193,000	補貼、獎勵、慰問、照護與救濟	100,000	較上年度預算數193,000元，減少93,000元。
231,988	193,000	其他補貼、獎勵、慰問、照護與救濟	100,000	
			69,798	低收入戶家庭幼生月費補助，3人*2學期*11,633元。
			442	配合預算編列至千元，增列進位數442元。
			29,760	補助學校午餐使用有機蔬菜或有機米計畫，155人*40週*1次*4.8元。
87,780	96,000	其他	96,000	
87,780	96,000	其他支出	96,000	較上年度預算數96,000元，無增減。
87,780	96,000	其他	96,000	
			96,000	幼兒導護費。

# 臺北市地方教育發展基金－臺北市南港區舊莊國民小學

## 基金用途－一般行政管理計畫明細表

中華民國110年度

單位：新臺幣元

前年度 決算數	上年度 預算數	科 目	本 年 度 預 算 數	說 明
12,526,122	13,136,000	合計	13,246,000	
11,145,607	11,553,000	用人費用	11,639,000	
7,373,646	7,584,000	正式員額薪資	7,584,000	較上年度預算數7,584,000元，無增減。
6,011,466	6,348,000	職員薪金	6,348,000	6,348,000 教職員8人薪金(詳用人費用彙計表)。
765,480	720,000	工員工資	720,000	720,000 工員2人工資(詳用人費用彙計表)。
596,700	516,000	警餉	516,000	516,000 校警1人薪金(詳用人費用彙計表)。
257,761	478,556	超時工作報酬	549,024	較上年度預算數478,556元，增加70,468元。
257,761	478,556	加班費	549,024	455,667 不休假出勤加班費。 41,623 加班費。 9,250 校園安全校內同仁例假日人力支援。 42,484 工作人員加班費(統籌業務費)。
1,883,354	1,842,000	獎金	1,842,000	較上年度預算數1,842,000元，無增減。
939,956	894,000	考績獎金	894,000	894,000 依考績法規定核發之獎金。
943,398	948,000	年終獎金	948,000	948,000 依規定於年節加發之獎金。
651,598	641,760	退休及卹償金	641,760	較上年度預算數641,760元，無增減。
536,782	584,160	職員退休及離職金	584,160	584,160 提撥退撫基金。
114,816	57,600	工員退休及離職金	57,600	57,600 提撥勞工退休準備金。
979,248	1,006,684	福利費	1,022,216	較上年度預算數1,006,684元，增加15,532元。
684,018	679,896	分擔員工保險費	679,896	679,896 分擔公保、勞保、健保費。
115,320	151,200	員工通勤交通費	166,320	166,320 職員工、校警上下班交通費，11人*12月*2段1,260元。
179,910	175,588	其他福利費	176,000	176,000 休假旅遊補助費。

# 臺北市地方教育發展基金－臺北市南港區舊莊國民小學

## 基金用途－一般行政管理計畫明細表

中華民國110年度

單位：新臺幣元

前年度 決算數	上年度 預算數	科 目	本 年 度 預 算 數	說 明
1,249,036	1,317,000	服務費用	1,331,000	
62,398	9,118	郵電費	8,346	較上年度預算數9,118元，減少772元。
62,398	9,118	電話費	8,346	8,346 校園安全保全專線電話費用等。
906,594	734,912	一般服務費	749,684	較上年度預算數734,912元，增加14,772元。
887,594	712,912	外包費	727,684	567,684 校警勞務外包費，1人*12月*47,307元。
			160,000	消化超額職工4人(技工、工友)業務外包費。
19,000	22,000	體育活動費	22,000	22,000 文康活動費，本校編列職員8人，工員2人，校警1人，合計11人，每人編列2,000元。
208,044	500,970	專業服務費	500,970	較上年度預算數500,970元，無增減。
208,044	500,970	其他專業服務費	500,970	500,970 校園安全機械定點、機動巡邏等保全費用。
72,000	72,000	公共關係費	72,000	較上年度預算數72,000元，無增減。
72,000	72,000	公共關係費	72,000	72,000 校長特別費，12月*6,000元。
110,273	243,000	材料及用品費	253,000	
110,273	243,000	用品消耗	253,000	較上年度預算數243,000元，增加10,000元。
107,273	237,700	辦公(事務)用品	247,700	246,970 統籌業務費計算如下：普通班14班、特教專班1班、附設幼兒園6班，1,290元*15班*12月=232,200元，810元*6班*12月=58,320元，以上合計290,520元，除依實際需求移列加班費42,550元、會費1,000元外，其餘如列數。
			730	配合預算編列至千元，增列進位數730元。
3,000	5,300	服裝	5,300	1,100 校警皮鞋，1人*1雙*1,100元。
			100	校警襪子，1雙*100元。
			400	校警服裝配備，1人*400元。
			2,200	校警冬服。

# 臺北市地方教育發展基金－臺北市南港區舊莊國民小學

## 基金用途－一般行政管理計畫明細表

中華民國110年度

單位：新臺幣元

前年度 決算數	上年度 預算數	科 目	本 年 度 預 算 數	說 明
			1,500	校警夏服(成立第35年)。
20,206	22,000	稅捐及規費(強制費)	22,000	
20,206	22,000	土地稅	22,000	較上年度預算數22,000元，無增減。
20,206	22,000	一般土地地價稅	22,000	
			22,000	台電公司租用本校校地設立電塔之地價稅。
1,000	1,000	會費、捐助、補助、分攤、照護、救濟與交流活動費	1,000	
1,000	1,000	會費	1,000	較上年度預算數1,000元，無增減。
1,000	1,000	職業團體會費	1,000	
			1,000	護理師1人公會會費(統籌業務費)。



# 臺北市地方教育發展基金－臺北市南港區舊莊國民小學

## 基金用途－建築及設備計畫明細表

中華民國110年度

單位：新臺幣元

前年度 決算數	上年度 預算數	科 目	本 年 度 預 算 數	說 明
7,608,270	5,333,000	合計	717,000	
7,608,270	5,333,000	購建固定資產、無形資產及非理財 目的之長期投資	717,000	
2,266,978	2,299,000	購建固定資產	681,000	
2,266,978	2,299,000	一般建築及設備計畫	681,000	
140,680	218,000	班級設備	222,000	
		購置機械及設備	61,000	
			45,000	新購承重能力:300公斤/搬運機 1臺(總務處)。
			16,000	新購數位攝影機1臺(教務處)。
140,680	218,000	購置雜項設備	161,000	
			26,040	新購拱門充氣帳1組(學務處)。
			12,000	新購跳高架及跳高架橫杆1組( 學務處)。
			75,600	新購碎木機1臺(總務處)。
			15,000	新購遊戲治療行動箱1箱(輔導 室)。
			18,360	新購實物投影機1臺(教務處)。
			14,000	新購3公尺*6公尺屋型帳1組(學 務處)。
	28,800	特殊班設備	64,000	
	28,800	購置雜項設備	64,000	
			32,000	新購43吋無線投影播放顯示器 1組(特幼班)。
			32,000	實木桌腳梯形桌1組(特教班)。
486,400	1,113,000	資訊設備	373,000	
486,400	1,113,000	購置機械及設備	373,000	
			165,000	新購筆記型電腦，6部* 27,500 元(電腦專案計畫)。
			122,365	汰換桌上型電腦(含顯示器)，5 部* 24,473元(電腦專案計畫)。
			85,635	汰換網路及資訊周邊設備(電 腦專案計畫)。
15,949		幼兒園設備	22,000	
15,949		購置雜項設備	22,000	
			10,800	新購除溼能力:10公升/日變頻 高效節能除濕機1臺(幼兒園)。

臺北市地方教育發展基金－臺北市南港區舊莊國民小學

基金用途－建築及設備計畫明細表

中華民國110年度

單位：新臺幣元

前年度 決算數	上年度 預算數	科 目	本 年 度 預 算 數	說 明
			11,200	新購裝釘張數:70張電動釘書機 1臺(幼兒園)。
1,623,949	939,200	校園設備		
19,000	210,000	購置機械及設備		
38,650	176,000	購置交通及運輸設備		
1,566,299	553,200	購置雜項設備		
10,320	36,000	購置無形資產	36,000	
10,320	36,000	一般建築及設備計畫	36,000	
		資訊設備	36,000	
		購置電腦軟體	36,000	
			36,000	電腦教學軟體費(電腦專案計 畫)。
10,320	36,000	校園軟體設備		
10,320	36,000	購置電腦軟體		
5,330,972	2,998,000	遞延支出		
5,330,972	2,998,000	一般建築及設備計畫		
5,330,972	2,998,000	校園整修工程		
5,330,972	2,998,000	遞延修繕房屋建築支出		

# 預算參考表

# 臺北市地方教育發展基金－臺北市南港區舊莊國民小學

## 預計平衡表

中華民國110年12月31日

單位：新臺幣千元

108年(前年) 12月31日 決算數	科 目	110年12月31日 預計數	109年12月31日 預計數	比較增減(-)
5,023,262	資產合計	5,015,885	5,020,513	-4,628
5,023,262	資產	5,015,885	5,020,513	-4,628
14,198	流動資產	6,821	11,449	-4,628
13,948	現金	6,571	11,199	-4,628
13,948	銀行存款	6,571	11,199	-4,628
250	預付款項	250	250	
250	預付費用	250	250	
4,779	投資、長期應收款項、貸墊款及準備金	4,779	4,779	
4,779	準備金	4,779	4,779	
2,434	退休及離職準備金	2,434	2,434	
2,346	其他準備金	2,346	2,346	
5,004,285	其他資產	5,004,285	5,004,285	
5,004,285	什項資產	5,004,285	5,004,285	
378	暫付及待結轉帳項	378	378	
5,003,907	代管資產	5,003,907	5,003,907	
5,023,262	負債及基金餘額合計	5,015,885	5,020,513	-4,628
5,012,028	負債	5,012,028	5,012,028	
4,792	流動負債	4,792	4,792	
4,792	應付款項	4,792	4,792	
4,514	應付代收款	4,514	4,514	
278	應付費用	278	278	
	預收款項			
	預收收入			
5,007,237	其他負債	5,007,237	5,007,237	
5,007,237	什項負債	5,007,237	5,007,237	
896	存入保證金	896	896	
2,434	應付退休及離職金	2,434	2,434	
5,003,907	應付代管資產	5,003,907	5,003,907	
11,234	基金餘額	3,857	8,485	-4,628
11,234	基金餘額	3,857	8,485	-4,628
11,234	基金餘額	3,857	8,485	-4,628
11,234	累積餘額	3,857	8,485	-4,628

註：1.信託代理與保證資產(負債)前年度決算數0元，上年度預計數0元，本年度預計數0元。2.或有資產(負債)0元。3.本基金自93年度起，本固定項目分開原則，將屬長期固定帳項，包括固定資產9,993,363元、無形資產57,382元及長期債務0元等，另立帳類管理，未納入本表。

## 臺北市地方教育發展基金一

## 各項費用

中華民國

前年度 決算數	上年度 預算數	計畫別		合計	國民教育計畫
		用途別科目			
102,515,758	100,908,000	合計		93,615,000	58,493,000
88,068,766	89,136,000	用人費用		86,108,000	54,156,000
50,302,894	50,764,860	正式員額薪資		49,060,860	27,156,000
48,219,609	48,808,860	職員薪金		47,104,860	27,156,000
1,486,585	1,440,000	工員工資		1,440,000	
596,700	516,000	警餉		516,000	
1,339,344	1,360,928	聘僱及兼職人員薪資		1,290,528	1,290,528
837,984	825,888	約僱職員薪金		825,888	825,888
501,360	535,040	兼職人員酬金		464,640	464,640
532,577	1,193,162	超時工作報酬		1,386,324	522,207
532,577	1,193,162	加班費		1,386,324	522,207
10,736,139	10,819,433	獎金		10,464,433	5,760,734
4,462,229	4,381,000	考績獎金		4,239,000	2,263,000
6,273,910	6,438,433	年終獎金		6,225,433	3,497,734
17,914,398	17,350,284	退休及卹償金		16,636,632	14,720,040
17,079,398	17,271,084	職員退休及離職金		16,557,432	14,720,040
835,000	79,200	工員退休及離職金		79,200	
7,243,414	7,647,333	福利費		7,269,223	4,706,491
4,995,127	4,458,768	分擔員工保險費		4,317,048	2,373,996
136,720	185,440	傷病醫藥費		216,940	213,500
540,000	893,340	員工通勤交通費		813,960	405,720
1,571,567	2,109,785	其他福利費		1,921,275	1,713,275
4,138,865	3,409,000	服務費用		3,580,000	1,891,000
827,003	799,437	水電費		832,729	832,729
679,188	671,138	工作場所電費		685,863	685,863
147,815	128,299	工作場所水費		146,866	146,866
62,398	9,118	郵電費		8,346	
62,398	9,118	電話費		8,346	
35,114	28,910	旅運費		28,910	28,910
35,114	28,910	國內旅費		28,910	28,910
	810	印刷裝訂與廣告費		810	810

# 臺北市南港區舊莊國民小學

## 彙計表

110年度

單位：新臺幣元

學前教育計畫	一般行政管理計畫	建築及設備計畫			
21,159,000	13,246,000	717,000			
20,313,000	11,639,000				
14,320,860	7,584,000				
13,600,860	6,348,000				
720,000	720,000				
	516,000				
315,093	549,024				
315,093	549,024				
2,861,699	1,842,000				
1,082,000	894,000				
1,779,699	948,000				
1,274,832	641,760				
1,253,232	584,160				
21,600	57,600				
1,540,516	1,022,216				
1,263,156	679,896				
3,440					
241,920	166,320				
32,000	176,000				
358,000	1,331,000				
	8,346				
	8,346				

# 臺北市地方教育發展基金一

## 各項費用

中華民國

前年度 決算數	上年度 預算數	計畫別 用途別科目	合計	國民教育計畫
	810	印刷及裝訂費	810	810
1,288,521	604,707	修理保養及保固費	660,307	443,875
1,104,966	504,157	一般房屋修護費	560,157	376,275
183,555	100,550	機械及設備修護費	100,150	67,600
1,153,062	993,668	一般服務費	1,002,848	211,496
4,184	4,116	佣金、匯費、經理費及手續費	4,524	2,856
887,594	712,912	外包費	727,684	
146,294	144,640	計時與計件人員酬金	144,640	144,640
114,990	132,000	體育活動費	126,000	64,000
700,767	900,350	專業服務費	974,050	373,180
240,123	147,800	講課鐘點、稿費、出席審查及查詢費	137,800	123,400
75,570	43,200	委託檢驗(定)試驗認證費	125,100	107,100
	680	試務甄選費	680	680
25,680		電腦軟體服務費		
359,394	708,670	其他專業服務費	710,470	142,000
72,000	72,000	公共關係費	72,000	
72,000	72,000	公共關係費	72,000	
1,479,998	1,434,000	材料及用品費	1,561,000	1,016,000
388,277	337,005	使用材料費	666,660	441,900
388,277	337,005	設備零件	666,660	441,900
1,091,721	1,096,995	用品消耗	894,340	574,100
109,251	246,800	辦公(事務)用品	254,800	6,300
116,469	88,965	報章雜誌	62,080	62,080
3,000	5,300	服裝	5,300	
21,840	15,000	醫療用品(非醫療院所使用)	15,000	15,000
841,161	740,930	其他用品消耗	557,160	490,720
12,812	14,000	租金、償債、利息及相關手續費	14,000	14,000
8,012	9,200	交通及運輸設備租金	9,200	9,200
8,012	9,200	車租	9,200	9,200
4,800	4,800	雜項設備租金	4,800	4,800
4,800	4,800	雜項設備租金	4,800	4,800

# 臺北市南港區舊莊國民小學

## 彙計表

110年度

單位：新臺幣元

學前教育計畫	一般行政管理計畫	建築及設備計畫			
216,432					
183,882					
32,550					
41,668	749,684				
1,668					
	727,684				
40,000	22,000				
99,900	500,970				
14,400					
18,000					
67,500	500,970				
	72,000				
	72,000				
292,000	253,000				
224,760					
224,760					
67,240	253,000				
800	247,700				
	5,300				
66,440					



臺北市地方教育發展基金一

各項費用

中華民國

前年度 決算數	上年度 預算數	計畫別	合計	國民教育計畫
		用途別科目		
7,608,270	5,333,000	購建固定資產、無形資產及非理財目的 之長期投資	717,000	
2,266,978	2,299,000	購建固定資產	681,000	
505,400	1,323,000	購置機械及設備	434,000	
38,650	176,000	購置交通及運輸設備		
1,722,928	800,000	購置雜項設備	247,000	
10,320	36,000	購置無形資產	36,000	
10,320	36,000	購置電腦軟體	36,000	
5,330,972	2,998,000	遞延支出		
5,330,972	2,998,000	遞延修繕房屋建築支出		
20,206	22,000	稅捐及規費(強制費)	22,000	
20,206	22,000	土地稅	22,000	
20,206	22,000	一般土地地價稅	22,000	
984,630	1,282,000	會費、捐助、補助、分攤、照護、救濟 與交流活動費	1,331,000	1,230,000
1,000	1,000	會費	1,000	
1,000	1,000	職業團體會費	1,000	
	10,000	捐助、補助與獎助	10,000	10,000
	10,000	獎助學員生給與	10,000	10,000
983,630	1,271,000	補貼、獎勵、慰問、照護與救濟	1,320,000	1,220,000
983,630	1,271,000	其他補貼、獎勵、慰問、照護與救 濟	1,320,000	1,220,000
202,211	278,000	其他	282,000	186,000
202,211	278,000	其他支出	282,000	186,000
202,211	278,000	其他	282,000	186,000

# 臺北市南港區舊莊國民小學

## 彙計表

110年度

單位：新臺幣元

學前教育計畫	一般行政管理計畫	建築及設備計畫			
		717,000			
		681,000			
		434,000			
		247,000			
		36,000			
		36,000			
	22,000				
	22,000				
	22,000				
100,000	1,000				
	1,000				
	1,000				
100,000					
100,000					
96,000					
96,000					
96,000					

# 臺北市地方教育發展基金－臺北市南港區舊莊國民小學

## 員工人數彙計表

中華民國110年度

單位：人

計 畫 及 項 目	上年度最高可 進用員額數	本年度 增減(-)數	本年度最高可 進用員額數	說 明
合計	67	-3	64	
國民教育計畫部分	36	-3	33	
職員	34	-3	31	
約僱	2		2	
學前教育計畫部分	20		20	
職員	18		18	
技工	2		2	
一般行政管理計畫部分	11		11	
職員	8		8	
駐衛警	1		1	
技工				
工友	2		2	

註：1.本表約僱、聘用係指奉准有案之約聘僱人員。

2.外包費編列校警外包1人、消化超額職工(技工、工友)業務外包費，計72萬7,684元。3.計時與計件人員酬金編列閩客語教學支援人員鐘點費，計14萬4,640元。

本 頁 空 白

臺北市地方教育發展基金一

用人費用

中華民國

計畫及項目	合計	正式 員額 薪資	聘僱 人員 薪資	超時 工作 報酬	津貼	獎 金		
						年終獎金	考績獎金	其他
合計	86,108,000	49,060,860	825,888	1,386,324		6,225,433	4,239,000	
國民教育計畫	54,156,000	27,156,000	825,888	522,207		3,497,734	2,263,000	
職員薪金	27,156,000	27,156,000						
約僱職員薪金	825,888		825,888					
兼職人員酬金	464,640							
加班費	522,207			522,207				
考績獎金	2,263,000						2,263,000	
年終獎金	3,497,734					3,497,734		
職員退休及離職金	14,720,040							
分擔員工保險費	2,373,996							
傷病醫藥費	213,500							
員工通勤交通費	405,720							
其他福利費	1,713,275							
學前教育計畫	20,313,000	14,320,860		315,093		1,779,699	1,082,000	
職員薪金	13,600,860	13,600,860						
工員工資	720,000	720,000						
加班費	315,093			315,093				
考績獎金	1,082,000						1,082,000	
年終獎金	1,779,699					1,779,699		
職員退休及離職金	1,253,232							

# 臺北市南港區舊莊國民小學

## 彙計表

110年度

單位：新臺幣元

退休及卹償金		資遣費	福 利 費					提繳費	兼任 人員 用人 費用
退休金	卹償金		分擔 保險費	傷病 醫藥費	提撥 福利金	員工通勤 交通費	其他		
16,636,632			4,317,048	216,940		813,960	1,921,275		464,640
14,720,040			2,373,996	213,500		405,720	1,713,275		464,640
14,720,040			2,373,996	213,500		405,720	1,713,275		464,640
1,274,832			1,263,156	3,440		241,920	32,000		
1,253,232									

臺北市地方教育發展基金一

用人費用

中華民國

計畫及項目	合計	正式 員額 薪資	聘僱 人員 薪資	超時 工作 報酬	津貼	獎 金		
						年終獎金	考績獎金	其他
工員退休 及離職金	21,600							
分擔員工 保險費	1,263,156							
傷病醫藥 費	3,440							
員工通勤 交通費	241,920							
其他福利 費	32,000							
一般行政管 理計畫	11,639,000	7,584,000		549,024		948,000	894,000	
職員薪金	6,348,000	6,348,000						
工員工資	720,000	720,000						
警餉	516,000	516,000						
加班費	549,024			549,024				
考績獎金	894,000						894,000	
年終獎金	948,000					948,000		
職員退休 及離職金	584,160							
工員退休 及離職金	57,600							
分擔員工 保險費	679,896							
員工通勤 交通費	166,320							
其他福利 費	176,000							

註：1.本表兼任人員用人費用，係學校教職員兼課或請假代課鐘點費。2.外包費編列校警外包1人、消化超額職工(技工、工友)業務外包費，計72萬7,684元。3.計時與計件人員酬金編列閩客語教學支援人員鐘點費，計14萬4,640元。

# 臺北市南港區舊莊國民小學

## 彙計表

110年度

單位：新臺幣元

退休及卹償金		資遣費	福 利 費					提繳費	兼任人員用人費用
退休金	卹償金		分擔保險費	傷病醫藥費	提撥福利金	員工通勤交通費	其他		
21,600			1,263,156	3,440		241,920			
641,760			679,896			166,320	32,000		
584,160							176,000		
57,600			679,896			166,320			
							176,000		



臺北市地方教育發展基金一

聘用及約僱

中華民國

區分及職稱	人數	擔任工作	聘用或約僱起訖期間	薪點	年需經費
合計	2				1,065,782
約僱人員小計	2				1,065,782
約僱人員(280)	2	啟智班教師助理員。辦理學校行政事務。	110/1/1-110/12/31	280	1,065,782

# 臺北市南港區舊莊國民小學

## 人員明細表

110年度

單位：新臺幣元

小計	月 支			離職 儲金	經費來源 及其科目
	折合 金額	勞保 保險費	健康 保險費		
34,916	34,916				國民教育計畫

# 臺北市地方教育發展基金－臺北市南港區舊莊國民小學

## 單位（或計畫）成本分析表

中華民國110年度

單位：新臺幣千元

計 畫 別	單 位	單位成本(元)或 平均利(費)率	數 量	預 算 數	說 明
合計				93,615	
國民教育計畫				58,493	
學前教育計畫				21,159	
一般行政管理計畫				13,246	
建築及設備計畫				717	

臺北市地方教育發展基金－臺北市南港區舊莊國民小學

5年來主要業務計畫分析表

中華民國110年度

單位：新臺幣千元

年度及項目	單位	數量	單位成本(元)或 平均利(費)率	金額	說明
(本)年度預算數					
國民教育計畫				58,493	
學前教育計畫				21,159	
(上)年度預算數					
國民教育計畫				61,306	
學前教育計畫				21,133	
(前)年度決算數					
國民教育計畫				64,453	
學前教育計畫				17,929	
(107)年度決算數					
國民教育計畫				64,406	
學前教育計畫				17,171	
(106)年度決算數					
國民教育計畫				62,046	
學前教育計畫				15,973	

臺北市地方教育發展基金－臺北市南港區舊莊國民小學

資本資產明細表

中華民國110年度

單位：新臺幣千元

項 目	取得成本 (期初餘額)	以前年度 累計折舊/ 長期投資 評 價	本 年 度 變 動				本年度累計折 舊/長期投資 評價變動數	期末餘額	
			增加		減少				主要增減 原因說明
			金額	類型	金額	類型			
合計	34,594	23,217	717		21		2,023	10,051	
土地改良物	4,804	2,865					284	1,655	
房屋及建築	1,111	414					15	682	
機械及設備	15,332	11,334	434	增置			835	3,596	
交通及運輸 設備	2,399	1,694					119	586	
雜項設備	10,906	6,909	247	增置			770	3,474	
電腦軟體	42		36	增置	21	無形資 產攤銷		57	