

中華民國 111 年度

4-0501591

臺北市總預算案

臺北市政府教育局主管

臺北市地方教育發展基金

臺北市內湖區大湖國民小學附屬單位預算之分預算

(特別收入基金)

臺北市內湖區大湖國民小學編

臺北市地方教育發展基金－臺北市內湖區大湖國民小學

目次

中華民國111年度

一、財務摘要	第 1 頁
二、業務計畫及預算概要	第 3 -12 頁
三、預算主要表	
(一) 基金來源、用途及餘絀預計表	第 13 頁
(二) 現金流量預計表	第 14 頁
四、預算明細表	
(一) 基金來源－服務收入明細表	第 15 頁
(二) 基金來源－財產處分收入明細表	第 16 頁
(三) 基金來源－租金收入明細表	第 17 頁
(四) 基金來源－其他財產收入明細表	第 18 頁
(五) 基金來源－公庫撥款收入明細表	第 19 頁
(六) 基金來源－學雜費收入明細表	第 20 頁
(七) 基金來源－雜項收入明細表	第 21 頁
(八) 基金用途－國民教育計畫明細表	第 22 -29 頁
(九) 基金用途－學前教育計畫明細表	第 30 -32 頁
(十) 基金用途－一般行政管理計畫明細表	第 33 -34 頁
(十一) 基金用途－建築及設備計畫明細表	第 35 -36 頁
五、預算參考表	
(一) 預計平衡表	第 37 頁
(二) 各項費用彙計表	第 38 -43 頁
(三) 員工人數彙計表	第 44 頁
(四) 用人費用彙計表	第 46 -49 頁
(五) 單位（或計畫）成本分析表	第 50 頁

臺北市地方教育發展基金－臺北市內湖區大湖國民小學

目 次

中華民國111年度

(六) 5年來主要業務計畫分析表	第 51 頁
(七) 資本資產明細表	第 52 頁

臺北市地方教育發展基金－臺北市內湖區大湖國民小學

財務摘要

中華民國111年度

單位：新臺幣千元

項 目	本 年 度	上 年 度	比較增減數	%
經營成績：				
基金來源	118,548	117,886	662	0.56
基金用途	122,250	124,657	-2,407	-1.93
賸餘(短絀)	-3,702	-6,771	3,069	--
餘絀情形：				
基金餘額	2,135	5,837	-3,702	-63.42
現金流量(註)：				
現金及約當現金之淨增(減)	-3,702	-6,771	3,069	--

附註：現金流量係採現金及約當現金基礎，包括現金及自投資日起3個月內到期或清償之債權證券。

本 頁 空 白

業務計畫及預算概要

臺北市地方教育發展基金－臺北市內湖區大湖國民小學

業務計畫及預算概要

中華民國 111 年度

壹、基金概況

一、設立宗旨及願景：

- (一) 本校遵照憲法第 158 條及 160 條規定，教育文化應發展國民之民族精神、自治精神，國民道德與健全體格、科學及生活智能，以培養學童七大學習領域及十大基本能力。
- (二) 本校自 91 年度起依教育經費編列與管理法第 13 條規定設置「臺北市地方教育發展基金」，以促進教育健全發展，提昇教育經費運用績效。
- (三) 本校願景結合學校條件與社區資源，以人性化的觀點來考量學校的總體課程規劃，並配合多元化的空間設計與彈性化的時間配置，提供多樣的學習型態，以因應學生的個別差異，培養淳樸、踏實、創新的態度與能力，達到溫馨大湖、全人教育、終身學習的目標。

二、施政重點：

- (一) 開啟多元智慧：尊重每個學生獨特的個性，以多元智慧的觀點協助他找到生命的亮點，肯定天生我才必有用，能知於學，樂於學。
- (二) 培養生活能力：因應新世紀知識社會的到來，培養學生帶得走的能力，諸如人際溝通能力、資訊能力、終身學習能力、生涯規畫能力、問題解決能力等。
- (三) 蘊育人文情懷：在溫馨開放的校園文化中，孕育人文情懷，學會尊重、包容；建構生命的價值、完成人性的開展。
- (四) 建置溫馨民主的校園文化：
 1. 以參與式管理、落實行政、教師會、家長會三者的良性互動。
 2. 以學生第一，教學優先的觀念提昇行政服務效率。
 3. 放下威權心態，開啟校園民主之風氣。
- (五) 推動適性教學：
 1. 落實校本課程理念，採多元化、活潑化的教學及評量。
 2. 運用校內、外資源，加強多元學習能力。
 3. 關懷相對弱勢學生之教學及輔導。
 4. 推動行動學習，充實學生運用資訊之知能，並提昇教師運用學習載具教學之能力。

業務計畫及預算概要

中華民國 111 年度

(六) 辦理發展性的訓輔活動：

1. 辦理各項活動、競賽及展演。
2. 推動校內外學習服務。
3. 發展績優社團及校隊，如管樂、合唱、網球隊及排球隊等。
4. 加強新興領域教育的辦理，並融入各科教學以收成效。

三、組織概況：

本校設置校長 1 人，綜理全校校務，下設教務處、學生事務處、總務處、輔導室、會計室、人事室及幼兒園等單位。

內部分層業務如下：

(一) 教務處：秉承校長之命，辦理全校教務事項。

1. 教學組：掌理課程編排、課業考查、教學研究及教學指導等事項。
2. 註冊組：掌理註冊、編班、轉學、休學及成績考查等有關學籍事項、掌理教科書編選、教學用具之管理、保管及出版學校刊物等事項。
3. 資訊組：掌理電腦設備及區域網路之管理、保管等事項。

(二) 學生事務處：秉承校長之命，辦理全校學生事務事項。

1. 體育組：加強學生體能訓練，重視團隊合作精神與良好運動風度之養成。
2. 生教組：掌理訓育計畫之擬定，指導班聯會、代聯會等學生自治團體之健全發展，重視生活輔導之技巧與方法，加強道德教育與法律常識教育以落實全方位人格教育為目標。
3. 衛生組：重視校園環境之整理與美化，配合宣導實施防災意識、環保教育與人口教育。

(三) 總務處：秉承校長之命，辦理全校總務事項。

1. 事務組：辦理校舍場地佈置及環境美化，監督校舍建築及整修，財物購買保管及分配等事項。
2. 出納組：辦理現金、票據、契約之保管等收支移轉等事項。
3. 文書組：辦理公文收發登記與典守學校印信，撰擬繕校及檔案保管等事項。

(四) 輔導室：秉承校長之命，視學生身心狀況及需求提供發展性輔導，介入性輔導或處理性輔導，並掌理學生輔導與諮商，實施適性生涯輔導等事項。

臺北市地方教育發展基金 - 臺北市內湖區大湖國民小學

業務計畫及預算概要

中華民國 111 年度

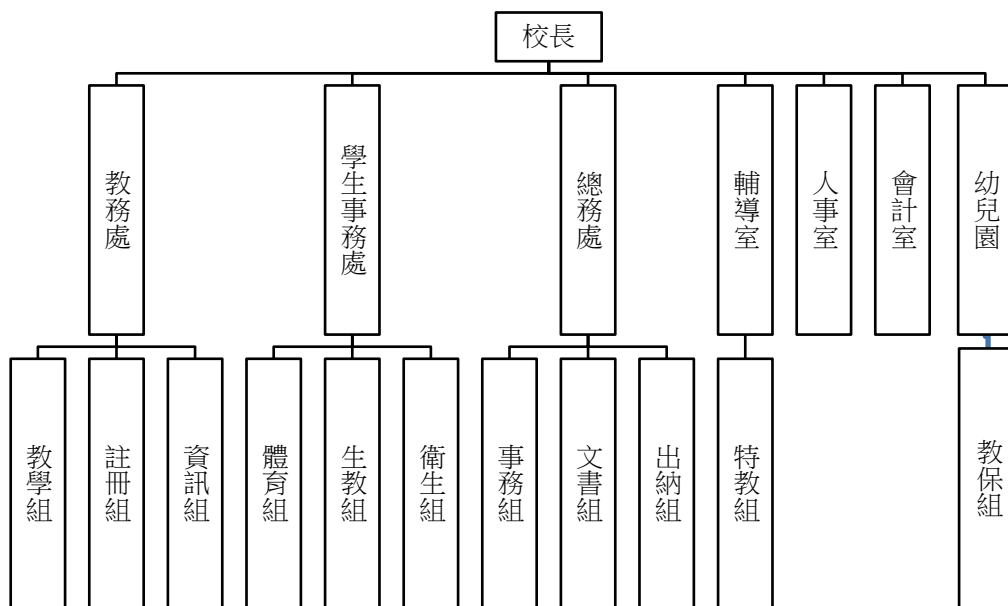
特教組：擬訂特殊教育計畫章則、親師輔導諮詢、特教班甄選鑑別、實施各項診斷測驗、特教兒童追蹤輔導等事項、掌理學生個案建立、學習輔導、生活輔導、並透過各項活動，實施性別教育，人權教育與群己關係之教育。

(五) 會計室：秉承上級主計機關之監督與指導，並受校長之指揮，依法辦理歲計、會計、統計等事項。

(六) 人事室：秉承上級人事機關之監督與指導，並受校長之指揮，依法辦理人事管理查核等事項。

(七) 幼兒園：秉承校長之命，綜理園務、規劃幼兒教學、保育、環境與各項措施。

教保組：掌理全園招生、註冊、教學活動之安排、教學設備之規劃、管理與運用調配及其他教務相關事項、幼兒保育、衛生保健、疾病預防、親職教育、社工與特殊幼兒輔導及其他保育相關事項。



四、基金歸類及屬性：

本校地方教育發展基金依據教育經費編列與管理法第 13 條規定設置，本基金為預算法第 4 條第 1 項第 2 款第 5 目所定之特別收入基金，以本府教育局為管理機關。

臺北市地方教育發展基金 - 臺北市內湖區大湖國民小學

業務計畫及預算概要

中華民國 111 年度

貳、業務計畫

一、基金來源：

單位：新臺幣千元

業務計畫	本年度預算數	實施內容
勞務收入	297	本年度預計收取暑期泳訓班學生票、教師甄選報名費等收入。
財產收入	864	本年度預計收取公有房地使用費之租金收入、財產報廢變賣之殘值收入、教職員工停車收入、校園場地開放收入等。
政府撥入收入	113,372	本年度預計由公庫撥入數。
教學收入	3,145	本年度預計收取學生之學費、雜費等收入。
其他收入	870	本年度預計收取太陽能發電售予臺電公司收入及工程圖說費等收入。

二、基金用途：

單位：新臺幣千元

業務計畫	本年度預算數	實施內容
國民教育計畫	88,635	本年度預計辦理教學事項為： 1. 各項教學、學生事務、圖書及輔導等業務。 2. 新購教具、圖書等各科教學設備，充實各科教材及用具。 3. 革新教學方法，提高教學效能。 4. 教師甄選業務、指定活動等項目。
學前教育計畫	15,342	本年度預計辦理教學事項為： 1. 幼兒園各項教學及活動。 2. 新購教學用品，革新教學方法，提高教學效能。 3. 幼兒園各項活動，鍛鍊幼兒強健的身體，增進幼兒各項生活智能。
一般行政管理計畫	14,663	本年度預計辦理事項為： 1. 綜理學校總務、人事、會計等業務。 2. 配合校務推動行政處室支援工作，進而增進校務運作。

臺北市地方教育發展基金 - 臺北市內湖區大湖國民小學

業務計畫及預算概要

中華民國 111 年度

建築及設備計畫	3,610	本年度預計辦理事項為： 1. 購置各學科教學課程所需教學設備。 2. 辦理校園南側地坪改善工程。
---------	-------	--

參、預算概要

一、基金來源及用途之預計：

(一) 本年度基金來源：

服務收入 29 萬 7 千元、財產處分收入 5 萬 7 千元、租金收入 32 萬 5 千元、其他財產收入 48 萬 2 千元、公庫撥款收入 1 億 1,337 萬 2 千元、學雜費收入 314 萬 5 千元、雜項收入 87 萬元，本年度基金來源 1 億 1,854 萬 8 千元，較上年度預算數 1 億 1,788 萬 6 千元，增加 66 萬 2 千元，約 0.56%，主要係公庫撥款收入增編所致。

(二) 本年度基金用途：

國民教育計畫 8,863 萬 5 千元，學前教育計畫 1,534 萬 2 千元，一般行政管理計畫 1,466 萬 3 千元，建築及設備計畫 361 萬元，本年度基金用途 1 億 2,225 萬元，較上年度預算數 1 億 2,465 萬 7 千元，減少 240 萬 7 千元，約 1.93%，主要係減編營建及修建工程費用所致。

二、基金餘絀之預計：

本年度基金來源及用途相抵後，差短 370 萬 2 千元，較上年度預算數差短 677 萬 1 千元，減少 306 萬 9 千元，將移用以前基金餘額支應。

三、現金流量之預計：

本年度業務活動淨現金流出 370 萬 2 千元。

四、補辦預算事項：詳補辦預算明細表

(一) 固定資產之建設改良擴充 31 萬 2 千元

1. 109 年度為教學活動所需，確實需要汰舊換新，且具急迫及必要性，所需經費，由其他準備金項下支應 25 萬元。

2. 110 年度為改善活動中心教學宣導活動效果，確實需要汰舊換新，且具急迫及必要性，由其他準備金項下支應 6 萬 2 千元。

臺北市地方教育發展基金 - 臺北市內湖區大湖國民小學

業務計畫及預算概要

中華民國 111 年度

肆、以前年度計畫實施成果概述：

一、前（109）年度計畫實施成果概述：

業務計畫	實施概況	實施成果
勞務收入	本年度預計收取暑期泳訓班學生票、教師甄選報名費等收入。	本年度已收取暑期泳訓班學生票、教師甄選報名費 8 萬 9 千元等。
財產收入	本年度預計收取財產報廢變賣之殘值收入、教職員工停車收入、校園場地開放收入等。	本年度已收取公有房地使用費之租金收入 35 萬 6 千元、收取財產報廢變賣殘值收入 3 萬 5 千元、教職員工停車收入 2 萬 2 千元、校園場地開放收入 127 萬 8 千元等。
政府撥入收入	本年度預計由公庫撥入數。	本年度已收取公庫撥入數 1 億 984 萬 8 千元及教育部之補助計畫 54 萬 9 千元。
教學收入	本年度預計收取學生之學費、雜費等收入。	本年度已收取學生之學費、雜費等收入 316 萬 6 千元。
其他收入	本年度預計收取太陽能發電售予臺電公司收入及工程圖說費等收入。	本年度已收取太陽能發電售予臺電公司收入 21 萬 7 千元、應付代收款結餘款等收入 57 萬 7 千元。
國民教育計畫	本年度預計辦理教學事項為： <ol style="list-style-type: none"> 1. 辦理各項教學、學生事務、圖書及輔導等業務。 2. 新購教具、圖書等各科教學設備，充實各科教材及用具。 3. 革新教學方法，提高教學效能。 4. 辦理教師甄選、指定活動等項目。 	本年度完成各項教學事項為： <ol style="list-style-type: none"> 1. 辦理各項教學、學生事務、圖書及輔導等業務。 2. 新購3D印表機等教學教具、圖書等各科教學設備，充實各科教材及用具。 3. 辦理專業成長、性別平等教師教學研習，提高教學效能。 4. 辦理教師甄選、各項競賽等活動項目。

臺北市地方教育發展基金 - 臺北市內湖區大湖國民小學

業務計畫及預算概要

中華民國 111 年度

學前教育計畫	本年度預計辦理教學事項為： 1. 辦理幼兒園各項教學及活動。 2. 新購教學用品，革新教學方法，提高教學效能。 3. 辦理幼兒園各項活動，鍛鍊幼兒強健的身體，增進幼兒各項生活智能。	本年度完成各項教學事項為： 1. 辦理幼兒園各項教學及活動。 2. 新購單眼數位相機等教學教具，提高教學效能。 3. 辦理幼兒園各項活動，鍛鍊幼兒強健的身體，增進幼兒各項生活智能。
一般行政管理計畫	本年度預計辦理事項為： 1. 綜理學校總務、人事、會計等業務。 2. 配合校務推動行政處室支援工作，進而增進校務運作。	綜理學校總務、人事、會計等業務，並配合校務推動行政處室支援工作，進而增進校務運作，達成預期目標。
建築及設備計畫	本年度預計辦理事項為： 1. 購置各學科教學課程所需教學設備。 2. 辦理幼兒園後方地下室窗戶及生態池走道更新工程。	1. 購置各學科教學課程所需教學設備。 2. 辦理幼兒園後方地下室窗戶及生態池走道更新工程。

二、上年度已過期間（110 年 1 月 1 日至 6 月 30 日止）計畫實施成果概述：

業務計畫	實施概況	實施成果
勞務收入	本年度截至 6 月 30 日止預計辦理收取教師甄選報名費等收入。	本年度截至 6 月 30 日止已收取教師甄選報名費 1 千元等。
財產收入	本年度截至 6 月 30 日止預計辦理公有房地出租之租金收入、財產報廢變賣之殘值收入、教職員工停車收入、校園場地開放收入等。	本年度截至 6 月 30 日止已辦理公有房地出租，收取租金收入 18 萬 4 千元、收取財產報廢變賣殘值收入 2 千元、教職員工停車收入 6 萬元、校園場地開放收入 141 萬 5 千元

臺北市地方教育發展基金 - 臺北市內湖區大湖國民小學

業務計畫及預算概要

中華民國 111 年度

			等。
政府撥入收入	本年度截至 6 月 30 日止預計公庫撥入數。	本年度截至 6 月 30 日止已收取公庫撥入數 6,054 萬元及教育部之補助計畫 27 萬 1 千元。	
教學收入	本年度截至 6 月 30 日止預計收取學生之學費、雜費等收入。	本年度截至 6 月 30 日止已收取之學生之學費、雜費 111 萬 8 千元。	
其他收入	本年度截至 6 月 30 日止預計收取太陽能發電售予臺電公司收入及工程圖說費等收入。	本年度截至 6 月 30 日止已收取太陽能發電售予臺電公司收入 5 萬 2 千元、應付代收款結餘款等收入 33 萬 3 千元。	
國民教育計畫	<p>本年度截至 6 月 30 日止預計辦理教學事項為：</p> <ol style="list-style-type: none"> 1. 辦理各項教學、學生事務、圖書及輔導等業務。 2. 新購教具、圖書等各科教學設備，充實各科教材及用具。 3. 革新教學方法，提高教學效能。 4. 辦理教師甄選、指定活動等項目。 	<p>本年度截至 6 月 30 日止完成各項教學事項為：</p> <ol style="list-style-type: none"> 1. 辦理各項教學、學生事務、圖書及輔導等業務。 2. 汰換百葉箱等教學教具、圖書等各科教學設備，辦理英語情境中心轉型專案充實教材設備及用具。 3. 辦理專業成長、性別平等教師教學研習，提高教學效能。 4. 辦理教師甄選、各項競賽等活動項目。 	
學前教育計畫	<p>本年度截至 6 月 30 日止預計辦理教學事項為：</p> <ol style="list-style-type: none"> 1. 辦理幼兒園各項教學及活動。 2. 新購教學用品，革新教學方法，提高教學效能。 3. 辦理幼兒園各項活動，鍛鍊幼兒強健的身體，增進幼兒各項生活智能。 	<p>本年度截至 6 月 30 日止完成各項教學事項為：</p> <ol style="list-style-type: none"> 1. 辦理幼兒園各項教學及活動。 2. 新購教學教具，提高教學效能。 3. 辦理幼兒園各項活動，鍛鍊幼兒強健的身體，增進幼兒各項生活智能。 	

臺北市地方教育發展基金 - 臺北市內湖區大湖國民小學

業務計畫及預算概要

中華民國 111 年度

一般行政管理計畫	本年度截至 6 月 30 日止預計辦理事項為： 1. 綜理學校總務、人事、會計等業務。 2. 配合校務推動行政處室支援工作，進而增進校務運作。	持續辦理學校總務、人事、會計等業務，並配合校務推動行政處室支援工作，進而增進校務運作，以達成預期目標。
建築及設備計畫	本年度截至 6 月 30 日止預計辦理事項為： 1. 購置各學科教學課程所需教學設備。 2. 辦理創新樓及溫馨樓屋頂防漏整修工程。	1. 購置各學科教學課程所需教學設備。 2. 持續辦理創新樓及溫馨樓屋頂防漏整修工程。

臺北市地方教育發展基金－臺北市內湖區大湖國民小學

補辦預算明細表

中華民國111年度

單位：新臺幣元

項 目	金額	辦理年度	說 明
合計	312,000		
固定資產之建設改良擴充	312,000		
購置機械及設備	250,000	109	
單槍投影機(解析度:WUXGA(1920*1200)、亮度:8000流明、含安裝使用高空特殊鷹架)。	250,000		為教學活動所需，確實需要汰舊換新，且具急迫及必要性，所需經費擬由本校其他準備金支應。
購置交通及運輸設備	62,000	110	
音響設備	62,000		為改善活動中心教學宣導活動效果，確實需要汰舊換新，且具急迫及必要性，所需經費擬由本校其他準備金支應。

備註：各基金依預算法第88條規定補辦預算，應確係不及編入年度預算，且因經營環境發生重大變遷或正常業務(含執行中央補助款項目)之確實需要，並經主管機關核轉本府核准先行辦理者；不具急迫性之事項，仍應儘可能納入預算辦理。

預算主要表

臺北市地方教育發展基金－臺北市內湖區大湖國民小學

基金來源、用途及餘絀預計表

中華民國111年度

單位：新臺幣千元

前年度決算數	項 目	本年度預算數	上年度預算數	比較增減（－）
116,137	基金來源	118,548	117,886	662
89	勞務收入	297	297	
89	服務收入	297	297	
1,691	財產收入	864	732	132
35	財產處分收入	57	57	
356	租金收入	325	193	132
1,299	其他財產收入	482	482	
110,397	政府撥入收入	113,372	112,842	530
109,848	公庫撥款收入	113,372	112,842	530
549	政府其他撥入收入			
3,166	教學收入	3,145	3,145	
3,166	學雜費收入	3,145	3,145	
794	其他收入	870	870	
794	雜項收入	870	870	
120,543	基金用途	122,250	124,657	-2,407
87,623	國民教育計畫	88,635	88,555	80
14,583	學前教育計畫	15,342	15,438	-96
13,135	一般行政管理計畫	14,663	14,624	39
5,202	建築及設備計畫	3,610	6,040	-2,430
-4,406	本期賸餘(短絀)	-3,702	-6,771	3,069
17,014	期初基金餘額	5,837	8,630	-2,793
12,608	期末基金餘額	2,135	1,859	276

註：前年度決算數細數之和與總數或略有出入，係四捨五入關係，以下各表同。

臺北市地方教育發展基金－臺北市內湖區大湖國民小學

現金流量預計表

中華民國111年度

單位：新臺幣千元

項 目	本 預	年 算	度 數	說 明
業務活動之現金流量				
本期賸餘(短絀)			-3,702	
業務活動之淨現金流入(流出)			-3,702	
其他活動之現金流量				
其他活動之淨現金流入(流出)				
現金及約當現金之淨增(淨減)			-3,702	
期初現金及約當現金			13,726	
期末現金及約當現金			10,024	

註：本表係採現金及約當現金基礎，包括現金及自投資日起3個月內到期或清償之債權證券。

預算明細表

臺北市地方教育發展基金－臺北市內湖區大湖國民小學

基金來源－服務收入明細表

中華民國111年度

單位：新臺幣元

科 目	單位	本 年 度 預 算 數			說 明
		數量 業務量	利(費)率	金 額	
合計				297,000	
服務收入				297,000	較上年度預算數297,000元，無增減。
	人	420	700	294,000	暑期泳訓班學生票收入(收支對列)。
	人	10	300	3,000	教師甄試報名費收入。

臺北市地方教育發展基金－臺北市內湖區大湖國民小學

基金來源－財產處分收入明細表

中華民國111年度

單位：新臺幣元

科目	單位	本年度預算數			說明
		數量 業務量	利(費)率	金額	
合計				57,000	
財產處分收入	年	1	57,000	57,000	較上年度預算數57,000元，無增減。 財產報廢收入。

臺北市地方教育發展基金－臺北市內湖區大湖國民小學

基金來源－租金收入明細表

中華民國111年度

單位：新臺幣元

科 目	單位	本 年 度 預 算 數			說 明
		數量 業務量	利(費)率	金 額	
合計				325,000	
租金收入				325,000	較上年度預算數193,000元，增加132,000元。
	月	12	16,078	192,936	僑務委員會房地使用費收入(契約自108年8月1日起至114年7月31止)(收支對列)。
	年	1	94,178	94,178	社團法人台灣全人與民主教育協會(興辦哈柏路塔實驗教育機構)房地使用費收入(契約自110年8月1日起至112年7月31止)(收支對列)。
	年	1	214	214	配合預算編列至千元，增列進位數214元。
	年	1	37,672	37,672	社團法人臺北市開放社會研究學會(興辦宜家蒙特梭利實驗教育機構)房地使用費收入(契約自110年8月1日起至112年7月31止)(收支對列)。

臺北市地方教育發展基金－臺北市內湖區大湖國民小學

基金來源－其他財產收入明細表

中華民國111年度

單位：新臺幣元

科 目	單位	本 年 度 預 算 數			說 明
		數量 業務量	利(費)率	金 額	
合計				482,000	
其他財產收入				482,000	較上年度預算數482,000元，無增減。
	年	1	460,000	460,000	場地開放收入(收支對列)。
	年	1	22,000	22,000	教職員工停車收入。

臺北市地方教育發展基金－臺北市內湖區大湖國民小學

基金來源－公庫撥款收入明細表

中華民國111年度

單位：新臺幣元

科 目	單位	本 年 度 預 算 數			說 明
		數量 業務量	利(費)率	金 額	
合計				113,372,000	
公庫撥款收入	年	1	113,372,000	113,372,000	較上年度預算數112,842,000元，增加530,000元。 市府補助款。

臺北市地方教育發展基金－臺北市內湖區大湖國民小學

基金來源－學雜費收入明細表

中華民國111年度

單位：新臺幣元

科 目	單 位	本 年 度 預 算 數			說 明
		數量 業務量	利(費)率	金 額	
合計				3,145,000	
學雜費收入				3,145,000	較上年度預算數3,145,000元，無增減。
	人、學期	32x2	7,000	448,000	幼兒園學費收入(二歲幼兒專班全日班)預估學生32人。
	人、學期	32x2	2,955	189,120	幼兒園雜費收入(二歲幼兒專班全日班)預估學生32人。
	人、學期	10x2	5,150	103,000	幼兒園學費收入(半日班)預估學生10人。
	人、學期	10x2	2,745	54,900	幼兒園雜費收入(半日班)預估學生10人。
	人、學期	118x2	7,000	1,652,000	幼兒園學費收入(全日班)預估學生118人。
	人、學期	118x2	2,955	697,380	幼兒園雜費收入(全日班)預估學生118人。
	年	1	600	600	配合預算編列至千元，增列進位數600元。

臺北市地方教育發展基金－臺北市內湖區大湖國民小學

基金來源－雜項收入明細表

中華民國111年度

單位：新臺幣元

科 目	單位	本 年 度 預 算 數			說 明
		數量 業務量	利(費)率	金 額	
合計				870,000	
雜項收入				870,000	較上年度預算數870,000元，無增減。
	年	1	250,000	250,000	太陽能發電售予臺電公司收入。
	年	1	620,000	620,000	工程圖說費及其他雜項收入。

臺北市地方教育發展基金－臺北市內湖區大湖國民小學

基金用途－國民教育計畫明細表

中華民國111年度

單位：新臺幣元

前年度 決算數	上年度 預算數	科 目	本 年 度 預 算 數	說 明
87,623,220	88,555,000	合 計	88,635,000	
78,441,796	77,875,000	用人費用	78,895,000	
38,892,152	36,522,000	正式員額薪資	37,938,000	較上年度預算數36,522,000元，增加1,416,000元。
38,892,152	36,522,000	職員薪金	37,938,000	
			36,078,000	教職員44人薪金（詳用人費用彙計表）（含教育部補助導師費264,000元）。
			1,860,000	教職員2人薪金（詳用人費用彙計表）（含教育部補助導師費12,000元）。
497,833	478,720	聘僱及兼職人員薪資	478,720	較上年度預算數478,720元，無增減。
497,833	478,720	兼職人員酬金	478,720	
			422,400	教師代課鐘點費，本校編制教師總人數57人，按9分之1計，編列6人，每人220節，總節數6人*220節=1,320節，每節320元。
			51,200	補助調整授課特教教師鐘點費，2人*2節*40週*320元(教育部補助款)。
			5,120	補助調整授課鐘點費之外聘教師勞、健保及勞退費用(教育部補助款)。
404,605	416,780	超時工作報酬	438,449	較上年度預算數416,780元，增加21,669元。
404,605	416,780	加班費	438,449	
			374,389	不休假出勤加班費。
			8,510	暑期泳訓班工作人員加班費(收支對列)。
			5,550	場地對外開放工作人員加班費(收支對列)。
			50,000	活化校園餘裕空間業務加班費(收支對列)。
9,797,145	10,889,692	獎金	11,304,076	較上年度預算數10,889,692元，增加414,384元。
5,042,945	5,915,000	考績獎金	6,151,000	
			310,000	依考績法規定核發之獎金。
			5,841,000	依考績法規定核發之獎金。
4,754,200	4,974,692	年終獎金	5,153,076	
			4,920,576	依規定於年節加發之獎金。
			232,500	依規定於年節加發之獎金。
22,742,829	24,136,164	退休及卹償金	23,162,436	較上年度預算數24,136,164元，減少973,728元。
22,742,829	24,136,164	職員退休及離職金	23,162,436	

臺北市地方教育發展基金－臺北市內湖區大湖國民小學

基金用途－國民教育計畫明細表

中華民國111年度

單位：新臺幣元

前年度 決算數	上年度 預算數	科 目	本 年 度 預 算 數	說 明
			168,480	提撥退撫基金。
			3,083,208	提撥退撫基金。
			19,910,748	退休人員月退休金，63人*25,872元x12月=19,559,232元；退休遺族月撫慰金1人*29,293元x12月=351,516元；合計19,910,748
6,107,232	5,431,644	福利費	5,573,319	較上年度預算數5,431,644元，增加141,675元。
3,668,015	3,085,584	分擔員工保險費	3,201,768	
			3,041,460	分擔公保、勞保、健保費。
			160,308	分擔公保、勞保、健保費。
194,800	330,900	傷病醫藥費	330,900	
			256,000	健康檢查費補助費，16人*16,000元。
			66,500	健康檢查補助費，19人*3,500元。
			8,400	職業安全衛生健康檢查經費，7人*1,200元(新增)。
266,276	351,540	員工通勤交通費	376,740	
			126,000	教師上下班交通費，10人*10月*1,260元。
			60,480	兼行政之教師上下班交通費，4人*12月*1,260元。
			45,360	兼行政之教師上下班交通費，6人*12月*630元。
			126,000	教師上下班交通費，20人*10月*630元。
			6,300	資源班教師上下班交通費，1人*10月*630元。
			12,600	資源班教師上下班交通費，1人*10月*1,260元。
1,978,141	1,663,620	其他福利費	1,663,911	
			176,000	休假旅遊補助費。
			12,000	退休人員三節慰問金，2人*6,000元。
			125,420	員工結婚補助，2人*2月*31,355元。
			365,000	員工喪葬補助，2人*5月*36,500元。
			985,491	員工子女教育補助費。
6,665,578	7,569,000	服務費用	7,551,000	
1,861,836	2,177,674	水電費	1,827,803	較上年度預算數2,177,674元，減少349,871元。

臺北市地方教育發展基金－臺北市內湖區大湖國民小學

基金用途－國民教育計畫明細表

中華民國111年度

單位：新臺幣元

前年度 決算數	上年度 預算數	科 目	本 年 度 預 算 數	說 明
1,641,540	1,964,917	工作場所電費	1,608,000	40,000 暑期泳訓班電費補助費(室內)(收支對列)。 5,200 辦理邁向卓越英語夏令營分攤電費。 540,000 溫水游泳池電費。 1,022,800 班級電費。
220,296	212,757	工作場所水費	219,803	15,000 暑期泳訓班水費補助費(室內)(收支對列)。 204,803 水費。
22,880	33,170	旅運費	33,170	較上年度預算數33,170元，無增減。
22,880	33,170	國內旅費	33,170	27,900 校外教學隨隊人員出差旅費，6人*3天*1,550元。 5,270 教職員工因公出差旅費。
4,573	5,000	印刷裝訂及廣告費	5,000	較上年度預算數5,000元，無增減。
4,573	5,000	印刷及裝訂費	5,000	辦理邁向卓越英語夏令營印製營隊手冊、護照等各項資料。
1,330,440	1,166,258	修理保養及保固費	1,272,731	較上年度預算數1,166,258元，增加106,473元。
854,254	673,555	一般房屋修護費	726,000	525,000 校舍及其他建物等修繕，30班*25,000元*70%(建物年齡：普通班第28年)。 21,000 綠屋頂澆灌及綠美化設施維護等。 100,000 場地對外開放場地修繕(收支對列)。 80,000 活化校園餘裕空間校舍及其他建物等修繕(收支對列)。
476,186	492,703	機械及設備修護費	546,731	50,000 活化校園餘裕空間各項教學設備及其他公用用具保養維護(收支對列)。 100,000 場地對外開放場地設備修繕及保養(收支對列)。 19,600 電腦設備維護費(電腦專案計畫)。 30,325 太陽光電發電設備售電回饋計畫公有財產修繕。 121,806 太陽光電設備維護費。 225,000 各項教學設備及其他公用用具等修繕及保

臺北市地方教育發展基金－臺北市內湖區大湖國民小學

基金用途－國民教育計畫明細表

中華民國111年度

單位：新臺幣元

前年度 決算數	上年度 預算數	科 目	本 年 度 預 算 數	說 明
				養，30班*7,500元。
1,965	11,760	保險費	11,760	較上年度預算數11,760元，無增減。
1,965	11,760	其他保險費	11,760	暑期泳訓班學員保險費，420人*28元(收支對列)。
954,167	1,020,638	一般服務費	1,051,036	較上年度預算數1,020,638元，增加30,398元。
2,996	5,280	佣金、匯費、經理費及手續費	5,820	委託超商代收學雜費手續費，485人*2學期*6元。
581,050	699,698	外包費	720,456	
			423,880	游泳池救生員外包費，1人*10月*42,388元。
			164,450	場地對外開放清潔等外包費(收支對列)。
			84,776	暑期泳訓班救生員外包費，1人*2月*42,388元。
			47,350	活化校園餘裕空間校園環境清潔維護等外包費(收支對列)。
280,521	227,660	計時與計件人員酬金	232,760	
			32,000	暑期泳訓班工讀生薪津，200小時*160元(收支對列)
			8,732	提撥暑期泳訓班工讀生勞、健保費，1人*2月*4,366元(收支對列)。
			3,996	提撥暑期泳訓班工讀生勞退準備金1人*2月*1,998元(收支對列)。
			21,632	補助閩客語教學支援人員鐘點費之外聘人員勞、健保及勞退費用(教育部補助款)。
			166,400	補助閩客語教學支援人員鐘點費，13人*1節*40週*320元(教育部補助款)。
89,600	88,000	體育活動費	92,000	
			88,000	文康活動費，本校編列教師44人，每人編列2,000元。
			4,000	文康活動費，本校編列特教教師2人，每人編列2,000元。
2,489,717	3,154,500	專業服務費	3,349,500	較上年度預算數3,154,500元，增加195,000元。
178,400	289,400	講課鐘點、稿費、出席審查及查詢費	284,400	

臺北市地方教育發展基金－臺北市內湖區大湖國民小學

基金用途－國民教育計畫明細表

中華民國111年度

單位：新臺幣元

前年度 決算數	上年度 預算數	科 目	本 年 度 預 算 數	說 明
			7,200	資源班教材編輯費，1班*12月*600元。
			170,000	暑期泳訓班教練指導鐘點費，340節*500元(收支對列)。
			25,200	邁向卓越英語夏令營中籍教師鐘點費，2人*28節*450元。
			8,000	國小家長教育成長暨志工培訓講座鐘點費，4節*2,000元。
			12,000	推展性別平等教育宣導活動講座鐘點費，6節*2,000元。
			5,000	推展性別平等相關議題調查委員會專家學者出席費，2人次*2,500元。
			3,000	小田園內聘講座鐘點費，3節*1,000元。
			4,000	小田園外聘講座鐘點費，2節*2,000元。
			12,000	專業成長內聘講座鐘點費，12節*1,000元。
			18,000	專業成長外聘講座鐘點費，9節*2,000元。
			20,000	英語學習情境中心專家學者出席費。
8,400	43,400	委託檢驗(定)試驗認證費	43,400	
			8,400	飲水機水質檢驗費，7臺*1,200元。
			35,000	建物公共安全檢查簽證、申報費及消防安全檢測費等(普通班級業務費)。
	1,000	試務甄選費	1,000	教師甄選試務費用。
2,302,917	2,820,700	其他專業服務費	3,020,700	
			2,900,000	英語學習情境中心外師費用(含月薪、勞保、健保、租屋、考績、來回機票等)。
			21,600	學童午餐指導費，6班*1人*9月*400元(五、六年級)。
			20,000	學生輔導指導費。
			8,000	學童牙齒檢查費(501-1,000人以下)。
			45,000	工作人員午餐指導費，10人*9月*500元。
			7,200	學童午餐指導費，8班*1人*9月*100元(一、二年級)。
			18,900	學童午餐指導費，7班*1人*9月*300元(三、四年級)。
1,649,084	2,039,000	材料及用品費	1,215,000	
775,639	829,458	使用材料費	197,118	較上年度預算數829,458元，減少632,340

臺北市地方教育發展基金－臺北市內湖區大湖國民小學

基金用途－國民教育計畫明細表

中華民國111年度

單位：新臺幣元

前年度 決算數	上年度 預算數	科 目	本 年 度 預 算 數	說 明
775,639	829,458	設備零件	197,118	元。
			31,018	英語學習情境中心教具、教學設備等。
			16,000	特教及資源班教學設備等(由特教班班級設備費移列)(輔導室-資)。
			56,000	汰舊換新課桌椅(木製可調式)，35套*1,600元(由班級設備費移列)(教務處)。
			12,200	各領域教具及設備(由班級設備費移列)(教務處)。
			81,900	電腦設備維護及管理費，13班*6,300元。
873,445	1,209,542	用品消耗	1,017,882	較上年度預算數1,209,542元，減少191,660元。
45,755	53,500	辦公(事務)用品	53,500	
			7,200	資源班業務費，1班*7,200元。
			20,000	英語學習情境中心文具紙張等。
			5,000	綠屋頂辦公事務用品等。
			2,000	國小家長教育成長暨志工培訓文具紙張等。
			3,000	推展性別平等教育宣導活動文具紙張等。
			5,000	小田園辦公事務用品等。
			11,300	辦理邁向卓越英語夏令營各項相關教學材料及成果彙編製作用品。
47,570	52,200	報章雜誌	45,000	
			45,000	教務處圖書(由班級設備費移列)。
84,122	86,600	農業與園藝用品及環境美化費	76,600	
			50,600	小田園種植器具、培養土、種子及魚菜共生耗材等。
			26,000	綠屋頂種植箱、種植器具及綠美化器材等。
26,355	15,000	醫療用品(非醫療院所使用)	15,000	健康中心藥品費。
669,643	1,002,242	其他用品消耗	827,782	
			30,000	兒童節慶活動費。
			317,860	普通班教學材料費，23班*13,820元。

臺北市地方教育發展基金－臺北市內湖區大湖國民小學

基金用途－國民教育計畫明細表

中華民國111年度

單位：新臺幣元

前年度 決算數	上年度 預算數	科 目	本 年 度 預 算 數	說 明
			125,800	專用垃圾袋及衛生清潔用品等費用(普通班級業務費)。
			10,200	教學用教科書，6年級*1,700元。
			13,000	綠屋頂綠屋頂菜苗、種子、土壤肥料及綠美化植栽等。
			2,000	辦理教師甄選甄試會議逾時誤餐餐盒費用，20人次*100元。
			2,400	小田園場地佈置等雜支。
			53,000	英語學習情境中心教學材料費。
			133,500	英語學習情境中心外師人力仲介服務費用、佈置費、茶水雜支等。
			2,500	辦理英語學習情境中心工作會議逾時誤餐費用，25人次*100元。
			70,400	運動會各年級表演用材料等。
			13,820	特教知動及生活訓練用材料與設備費，1班*13,820元(教學材料費)。
			3,000	暑期泳訓班招生費用(收支對列)。
			1,002	暑期泳訓班教學器材、消毒劑、場地維護費等(收支對列)。
			17,300	辦理邁向卓越英語夏令營照片沖洗、電池等雜支。
			32,000	辦理邁向卓越英語夏令營師生、工作人員逾時誤餐餐盒費用，320人次*100元。
4,800	5,000	租金、償債、利息及相關手續費	5,000	
4,800	5,000	雜項設備租金	5,000	較上年度預算數5,000元，無增減。
4,800	5,000	雜項設備租金	5,000	
			200	配合預算編列至千元，增列進位數200元。
			4,800	電錶月租費(普通班級業務費)，12月*400元。
74,233	90,000	稅捐及規費(強制費)	90,000	
65,334	80,000	房屋稅	80,000	較上年度預算數80,000元，無增減。
65,334	80,000	一般房屋稅	80,000	場地對外開放房屋稅(收支對列)。
8,899	10,000	消費與行為稅	10,000	較上年度預算數10,000元，無增減。
8,899	10,000	營業稅	10,000	場地對外開放營業稅(收支對列)。

臺北市地方教育發展基金－臺北市內湖區大湖國民小學

基金用途－國民教育計畫明細表

中華民國111年度

單位：新臺幣元

前年度 決算數	上年度 預算數	科 目	本 年 度 預 算 數	說 明
411,248	708,000	會費、捐助、補助、分攤、照 護、救濟與交流活動費	499,000	
10,000	10,000	捐助、補助與獎助	10,000	較上年度預算數10,000元，無增減。
10,000	10,000	獎助學員生給與	10,000	教育關懷獎每校推薦1名學生獎助金。
401,248	698,000	補貼、獎勵、慰問、照護與 救濟	489,000	較上年度預算數698,000元，減少209,000元 。
	7,200	獎勵費用	44,400	敬師活動費，74人*600元。
401,248	690,800	其他補貼、獎勵、慰問、 照護與救濟	444,600	
			800	配合預算編列至千元，增列進位數800元。
			35,000	本市市民第3胎就讀國小教育補助費，35人 *1,000元。
			160,000	清寒學生餐費補助，16人*200日*50元。
			4,000	弱勢學生冷氣使用費補助費用，5人*800元 。
			27,200	弱勢學生教科書補助費用，16人*1,700元。
			217,600	補助學校午餐使用有機蔬菜或有機米計畫 ，340人*40週*16元。
24,781		短絀與賠償給付		
24,781		賠償給付		
24,781		一般賠償		
351,700	269,000	其他	380,000	
351,700	269,000	其他支出	380,000	較上年度預算數269,000元，增加111,000元 。
351,700	269,000	其他	380,000	
			20,000	退休人員紀念品，4人*5,000元(由教育局移 列)。
			64,800	游泳池水電清潔維護費，9班*7,200元。
			121,200	辦理學生活動有關之各項費用等，606人*2 學期*100元。
			48,000	班級自治費，，480人*2學期*50元。
			126,000	執行學生路隊安全導護費及導護志工保險 費(20-39班)。

臺北市地方教育發展基金－臺北市內湖區大湖國民小學

基金用途－學前教育計畫明細表

中華民國111年度

單位：新臺幣元

前年度 決算數	上年度 預算數	科 目	本 年 度 預 算 數	說 明
14,582,990	15,438,000	合計	15,342,000	
14,052,615	14,909,000	用人費用	14,910,000	
10,220,441	9,832,500	正式員額薪資	9,832,500	較上年度預算數9,832,500元，無增減。
9,498,326	9,088,500	職員薪金	9,088,500	
			1,416,000	教師2人薪金(詳用人費用彙計表)。
			43,200	2歲專班教保員教保費，4人*12月*900元。
			7,629,300	教職員9人及教保員5人薪金(詳用人費用彙計表)。
722,115	744,000	工員工資	744,000	廚工2人工資(詳用人費用彙計表)。
43,055	116,121	超時工作報酬	117,121	較上年度預算數116,121元，增加1,000元。
43,055	116,121	加班費	117,121	不休假出勤加班費。
1,717,350	2,798,043	獎金	2,798,043	較上年度預算數2,798,043元，無增減。
569,130	1,280,000	考績獎金	1,280,000	
			1,044,000	依考績法規定核發之獎金。
			236,000	依考績法規定核發之獎金。
1,148,220	1,518,043	年終獎金	1,518,043	
			177,000	依規定於年節加發之獎金。
			1,341,043	依規定於年節加發之獎金。
757,543	962,352	退休及卹償金	962,352	較上年度預算數962,352元，無增減。
712,471	939,312	職員退休及離職金	939,312	
			826,992	提撥退撫基金。
			112,320	提撥退撫基金。
45,072	23,040	工員退休及離職金	23,040	提撥勞工退休準備金。
1,314,226	1,199,984	福利費	1,199,984	較上年度預算數1,199,984元，無增減。
1,156,072	910,764	分擔員工保險費	910,764	
			794,580	分擔公保、勞保、健保費。
			116,184	分擔公保、勞保、健保費。
4,300	7,740	傷病醫藥費	7,740	
			1,720	幼兒園廚工健康檢查補助費，2人*860元。
			6,020	幼兒園教保人員健康檢查補助費，7人*860元。
121,854	249,480	員工通勤交通費	249,480	
			105,840	職員廚工上下班交通費，7人*12月*1,260元。

臺北市地方教育發展基金－臺北市內湖區大湖國民小學

基金用途－學前教育計畫明細表

中華民國111年度

單位：新臺幣元

前年度 決算數	上年度 預算數	科 目	本 年 度 預 算 數	說 明
			30,240	兼行政之教師及幼兒園主任上下班交通費，2人*12月*1,260元。
			88,200	教師上下班交通費，7人*10月*1,260元。
			25,200	特幼班教師上下班交通費，2人*10月*1,260元。
32,000	32,000	其他福利費	32,000	休假旅遊補助費。
137,681	113,000	服務費用	113,000	
33,404	37,536	一般服務費	37,536	較上年度預算數37,536元，無增減。
1,104	1,536	佣金、匯費、經理費及手續費	1,536	委託超商代收學雜費手續費，128人*2學期*6元。
32,300	36,000	體育活動費	36,000	
			14,000	文康活動費，本校編列教保員5人，廚工2人，合計7人，每人編列2,000元(上述人員係幼托整合前得編列文康活動費之人員)。
			18,000	文康活動費，本校編列幼教教師8人，園主任1人，合計9人，每人編列2,000元
			4,000	文康活動費，本校編列特幼教師2人，每人編列2,000元。
104,277	75,464	專業服務費	75,464	較上年度預算數75,464元，無增減。
37,200	7,200	講課鐘點、稿費、出席審查及查詢費	7,200	
			7,200	特幼教材編輯費，1班*12月*600元。
67,077	68,264	其他專業服務費	68,264	
			45,000	學童午餐指導費，5班*2人*9月*500元(幼兒園)。
			22,500	教保員學童午餐指導費，5人*9月*500元。
			764	配合預算編列至千元，增列進位數764元。
146,054	99,000	材料及用品費	144,000	
83,420	34,780	使用材料費	79,780	較上年度預算數34,780元，增加45,000元。
83,420	34,780	設備零件	79,780	
			32,400	學習區教具(幼兒園特幼班成立第3年)(由班級設備費移列)。
			47,380	學習區教具(幼兒園)(由班級設備費移列)。
62,634	64,220	用品消耗	64,220	較上年度預算數64,220元，無增減。
62,634	64,220	其他用品消耗	64,220	

臺北市地方教育發展基金－臺北市內湖區大湖國民小學

基金用途－學前教育計畫明細表

中華民國111年度

單位：新臺幣元

前年度決算數	上年度預算數	科 目	本 年 度 預 算 數	說 明
			43,200	專用垃圾袋及衛生清潔用品等費用，6班*7,200元(幼兒園班級業務費)。
			7,200	專用垃圾袋及衛生清潔用品等費用，1班*7,200元(特殊幼兒班)(特教班級業務費)。
			13,820	特教班知動及生活訓練相關材料與設備費(特殊幼兒班)。
73,409	221,000	會費、捐助、補助、分攤、照護、救濟與交流活動費	79,000	
73,409	221,000	補貼、獎勵、慰問、照護與救濟	79,000	較上年度預算數221,000元，減少142,000元。
73,409	221,000	其他補貼、獎勵、慰問、照護與救濟	79,000	
			23,266	低收入戶家庭幼生月費補助，1人*2學期*11,633元。
			55,040	補助學校午餐使用有機蔬菜或有機米計畫，86人*40週*16元。
			694	配合預算編列至千元，增列進位數694元。
173,231	96,000	其他	96,000	
173,231	96,000	其他支出	96,000	較上年度預算數96,000元，無增減。
173,231	96,000	其他	96,000	
			96,000	幼兒導護費。

臺北市地方教育發展基金－臺北市內湖區大湖國民小學

基金用途－一般行政管理計畫明細表

中華民國111年度

單位：新臺幣元

前年度 決算數	上年度 預算數	科 目	本 年 度 預 算 數	說 明
13,135,207	14,624,000	合計	14,663,000	
11,132,527	12,273,000	用人費用	12,273,000	
7,375,911	8,024,580	正式員額薪資	8,024,580	較上年度預算數8,024,580元，無增減。
6,579,525	7,208,580	職員薪金	7,208,580	教職員7人薪金（詳用人費用彙計表）。
796,386	816,000	工員工資	816,000	工員2人工資(詳用人費用彙計表)。
294,191	349,245	超時工作報酬	349,245	較上年度預算數349,245元，無增減。
294,191	349,245	加班費	349,245	
			320,495	不休假出勤加班費。
			28,750	趕辦業務等加班費(統籌業務費)。
1,843,026	2,227,271	獎金	2,227,271	較上年度預算數2,227,271元，無增減。
943,778	1,337,430	考績獎金	1,337,430	依考績法規定核發之獎金。
899,248	889,841	年終獎金	889,841	依規定於年節加發之獎金。
716,344	708,156	退休及卹償金	708,156	較上年度預算數708,156元，無增減。
597,052	642,876	職員退休及離職金	642,876	提撥退撫基金。
119,292	65,280	工員退休及離職金	65,280	提撥勞工退休準備金。
903,055	963,748	福利費	963,748	較上年度預算數963,748元，無增減。
666,020	713,028	分擔員工保險費	713,028	分擔公保、勞保、健保費。
77,671	90,720	員工通勤交通費	90,720	
			45,360	職員工友技工上下班交通費，6人*12月*1段*630元。
			45,360	職員工友技工上下班交通費，3人*12月*2段*630元。
159,364	160,000	其他福利費	160,000	休假旅遊補助費。
1,737,892	2,021,000	服務費用	2,040,000	
13,920	13,920	郵電費	13,920	較上年度預算數13,920元，無增減。
13,920	13,920	電話費	13,920	校園安全保全專線電話費等。
1,238,824	1,275,368	一般服務費	1,295,168	較上年度預算數1,275,368元，增加19,800元。
1,225,824	1,255,368	外包費	1,275,168	
			120,000	消化超額職工3人(技工、工友)業務外包費。
			1,155,168	校警勞務外包費，2人*12月*48,132元(依98.5.13北市教人字第09834343800號函編列)。
13,000	20,000	體育活動費	20,000	文康活動費，本校編列教職員8人，工員2

臺北市地方教育發展基金－臺北市內湖區大湖國民小學

基金用途－一般行政管理計畫明細表

中華民國111年度

單位：新臺幣元

前年度 決算數	上年度 預算數	科 目	本 年 度 預 算 數	說 明
				人，合計10人，每人編列2,000元。
415,044	659,712	專業服務費	658,912	較上年度預算數659,712元，減少800元。
415,044	659,712	其他專業服務費	658,912	校園安全機械保全及夜間例假日駐警保全等費用。
70,104	72,000	公共關係費	72,000	較上年度預算數72,000元，無增減。
70,104	72,000	公共關係費	72,000	校長特別費，12月*6000元。
263,788	329,000	材料及用品費	349,000	
263,788	329,000	用品消耗	349,000	較上年度預算數329,000元，增加20,000元。
263,788	329,000	辦公(事務)用品	349,000	
			348,250	統籌業務費計算如下：普通班23班、附設幼兒園7班，1,290元x15班x12月=232,200元，810元*15班*12月=145,800元，以上合計378,000元。除依實際需求移列加班費28,750元、護理師公會會費1,000元外，其餘如列數。
			750	配合預算編列至千元，增列進位數750元。
1,000	1,000	會費、捐助、補助、分攤、照護、救濟與交流活動費	1,000	
1,000	1,000	會費	1,000	較上年度預算數1,000元，無增減。
1,000	1,000	職業團體會費	1,000	護理師1人公會會費(統籌業務費)。

臺北市地方教育發展基金－臺北市內湖區大湖國民小學

基金用途－建築及設備計畫明細表

中華民國111年度

單位：新臺幣元

前年度 決算數	上年度 預算數	科 目	本 年 度 預 算 數	說 明
5,201,807	6,040,000	合計	3,610,000	
5,201,807	6,040,000	購建固定資產、無形資產及非理財 目的之長期投資	3,610,000	
2,383,146	609,000	購建固定資產	910,000	
2,383,146	609,000	一般建築及設備計畫	910,000	
249,046				
249,046		購置機械及設備		
310,500				
310,500		購置機械及設備		
186,600		班級設備	246,400	
40,000		購置機械及設備	111,400	
			72,400	汰舊換新高壓清洗機1臺(總務處)。
			39,000	新購資產盤點系統(含條碼機及盤點機)1組(總務處)。
29,600		購置交通及運輸設備		
117,000		購置雜項設備	135,000	
			65,000	汰舊換新海豚坦克水底吸塵器1臺(學務處)。
			46,000	新購電動騎縫密碼機1臺(總務處)。
			24,000	新購除濕機(12公升/日)，2臺*12,000元(總務處)。
1,145,000		資訊設備	445,300	
1,145,000		購置機械及設備	445,300	
			319,800	汰換桌上型電腦(含顯示器)，13部*24,600元(電腦專案計畫)。
			98,000	汰換網路及資訊周邊設備(電腦專案計畫)。
			27,500	汰換筆記型電腦，1部*27,500元(電腦專案計畫)。
		幼兒園設備	68,300	
		購置雜項設備	68,300	
			34,900	新購遊戲牆(700cm*60cm)1組(幼兒園)。
			33,400	新購遊戲牆(680cm*60cm)1組

臺北市地方教育發展基金－臺北市內湖區大湖國民小學

基金用途－建築及設備計畫明細表

中華民國111年度

單位：新臺幣元

前年度 決算數	上年度 預算數	科 目	本 年 度 預 算 數	說 明
				(幼兒園)。
	609,000	校園設備		
	460,811	購置機械及設備		
	34,189	購置交通及運輸設備		
	114,000	購置雜項設備		
		校園南側地坪改善工程	150,000	
		購置機械及設備	150,000	
			150,000	氣流擾動設施(空氣對流)1式。
492,000				
492,000		購置雜項設備		
35,929	36,000	購置無形資產	36,000	
35,929	36,000	一般建築及設備計畫	36,000	
35,929	36,000	資訊設備	36,000	
35,929	36,000	購置電腦軟體	36,000	
			36,000	電腦教學軟體費(電腦專案計畫)。
2,782,732	5,395,000	遞延支出	2,664,000	
2,782,732	5,395,000	一般建築及設備計畫	2,664,000	
418,700				
418,700		遞延修繕房屋建築支出		
1,562,377				
1,562,377		遞延修繕房屋建築支出		
801,655				
801,655		遞延修繕房屋建築支出		
		校園南側地坪改善工程	2,664,000	
		遞延修繕房屋建築支出	2,664,000	
			2,437,894	一、施工費。
			177,966	二、委託技術服務費(總包價)。
			48,140	三、工程管理費(按施工費約2%提列)。
	5,395,000	校園整修工程		
	5,395,000	遞延修繕房屋建築支出		

預 算 參 考 表

臺北市地方教育發展基金－臺北市內湖區大湖國民小學

預計平衡表

中華民國111年12月31日

單位：新臺幣千元

109年(前年) 12月31日 決算數	科 目	111年12月31日 預計數	110年12月31日 預計數	比較增減(-)
4,069,091	資產合計	4,058,618	4,062,320	-3,702
4,069,091	資產	4,058,618	4,062,320	-3,702
20,797	流動資產	10,324	14,026	-3,702
20,497	現金	10,024	13,726	-3,702
20,497	銀行存款	10,024	13,726	-3,702
300	預付款項	300	300	
300	預付費用	300	300	
4,347	投資、長期應收款項、貸墊款及準備金	4,347	4,347	
4,347	準備金	4,347	4,347	
2,871	退休及離職準備金	2,871	2,871	
1,475	其他準備金	1,475	1,475	
4,043,947	其他資產	4,043,947	4,043,947	
4,043,947	什項資產	4,043,947	4,043,947	
26	暫付及待結轉帳項	26	26	
4,043,922	代管資產	4,043,922	4,043,922	
4,069,091	負債及基金餘額合計	4,058,618	4,062,320	-3,702
4,056,483	負債	4,056,483	4,056,483	
8,860	流動負債	8,860	8,860	
7,906	應付款項	7,906	7,906	
7,842	應付代收款	7,842	7,842	
64	應付費用	64	64	
954	預收款項	954	954	
954	預收收入	954	954	
4,047,623	其他負債	4,047,623	4,047,623	
4,047,623	什項負債	4,047,623	4,047,623	
827	存入保證金	827	827	
2,871	應付退休及離職金	2,871	2,871	
4,043,922	應付代管資產	4,043,922	4,043,922	
3	暫收及待結轉帳項	3	3	
12,608	基金餘額	2,135	5,837	-3,702
12,608	基金餘額	2,135	5,837	-3,702
12,608	基金餘額	2,135	5,837	-3,702
12,608	累積餘額	2,135	5,837	-3,702

註：1.信託代理與保證資產(負債)前年度決算數0元，上年度預計數0元，本年度預計數0元。2.或有資產(負債)0元。3.本基金自93年度起，本固定項目分開原則，將屬長期固定帳項，包括固定資產219,927,697元、無形資產134,827元及長期債務0元等，另立帳類管理，未納入本表。

臺北市地方教育發展基金一

各項費用

中華民國

前年度 決算數	上年度 預算數	計畫別		合計	國民教育計畫
		用途別科目			
120,543,224	124,657,000	合計		122,250,000	88,635,000
103,626,938	105,057,000	用人費用		106,078,000	78,895,000
56,488,504	54,379,080	正式員額薪資		55,795,080	37,938,000
54,970,003	52,819,080	職員薪金		54,235,080	37,938,000
1,518,501	1,560,000	工員工資		1,560,000	
497,833	478,720	聘僱及兼職人員薪資		478,720	478,720
497,833	478,720	兼職人員酬金		478,720	478,720
741,851	882,146	超時工作報酬		904,815	438,449
741,851	882,146	加班費		904,815	438,449
13,357,521	15,915,006	獎金		16,329,390	11,304,076
6,555,853	8,532,430	考績獎金		8,768,430	6,151,000
6,801,668	7,382,576	年終獎金		7,560,960	5,153,076
24,216,716	25,806,672	退休及卹償金		24,832,944	23,162,436
24,052,352	25,718,352	職員退休及離職金		24,744,624	23,162,436
164,364	88,320	工員退休及離職金		88,320	
8,324,513	7,595,376	福利費		7,737,051	5,573,319
5,490,107	4,709,376	分擔員工保險費		4,825,560	3,201,768
199,100	338,640	傷病醫藥費		338,640	330,900
465,801	691,740	員工通勤交通費		716,940	376,740
2,169,505	1,855,620	其他福利費		1,855,911	1,663,911
8,541,151	9,703,000	服務費用		9,704,000	7,551,000
1,861,836	2,177,674	水電費		1,827,803	1,827,803
1,641,540	1,964,917	工作場所電費		1,608,000	1,608,000
220,296	212,757	工作場所水費		219,803	219,803
13,920	13,920	郵電費		13,920	
13,920	13,920	電話費		13,920	
22,880	33,170	旅運費		33,170	33,170
22,880	33,170	國內旅費		33,170	33,170
4,573	5,000	印刷裝訂及廣告費		5,000	5,000
4,573	5,000	印刷及裝訂費		5,000	5,000
1,330,440	1,166,258	修理保養及保固費		1,272,731	1,272,731

臺北市內湖區大湖國民小學

彙計表

111年度

單位：新臺幣元

學前教育計畫	一般行政管理計畫	建築及設備計畫			
15,342,000	14,663,000	3,610,000			
14,910,000	12,273,000				
9,832,500	8,024,580				
9,088,500	7,208,580				
744,000	816,000				
117,121	349,245				
117,121	349,245				
2,798,043	2,227,271				
1,280,000	1,337,430				
1,518,043	889,841				
962,352	708,156				
939,312	642,876				
23,040	65,280				
1,199,984	963,748				
910,764	713,028				
7,740					
249,480	90,720				
32,000	160,000				
113,000	2,040,000				
	13,920				
	13,920				

臺北市地方教育發展基金一

各項費用

中華民國

前年度 決算數	上年度 預算數	計畫別		合計	國民教育計畫
		用途別科目			
854,254	673,555	一般房屋修護費		726,000	726,000
476,186	492,703	機械及設備修護費		546,731	546,731
1,965	11,760	保險費		11,760	11,760
1,965	11,760	其他保險費		11,760	11,760
2,226,395	2,333,542	一般服務費		2,383,740	1,051,036
4,100	6,816	佣金、匯費、經理費及手續費		7,356	5,820
1,806,874	1,955,066	外包費		1,995,624	720,456
280,521	227,660	計時與計件人員酬金		232,760	232,760
134,900	144,000	體育活動費		148,000	92,000
3,009,038	3,889,676	專業服務費		4,083,876	3,349,500
215,600	296,600	講課鐘點、稿費、出席審查及查詢費		291,600	284,400
8,400	43,400	委託檢驗(定)試驗認證費		43,400	43,400
	1,000	試務甄選費		1,000	1,000
2,785,038	3,548,676	其他專業服務費		3,747,876	3,020,700
70,104	72,000	公共關係費		72,000	
70,104	72,000	公共關係費		72,000	
2,058,926	2,467,000	材料及用品費		1,708,000	1,215,000
859,059	864,238	使用材料費		276,898	197,118
859,059	864,238	設備零件		276,898	197,118
1,199,867	1,602,762	用品消耗		1,431,102	1,017,882
309,543	382,500	辦公(事務)用品		402,500	53,500
47,570	52,200	報章雜誌		45,000	45,000
84,122	86,600	農業與園藝用品及環境美化費		76,600	76,600
26,355	15,000	醫療用品(非醫療院所使用)		15,000	15,000
732,277	1,066,462	其他用品消耗		892,002	827,782
4,800	5,000	租金、償債、利息及相關手續費		5,000	5,000
4,800	5,000	雜項設備租金		5,000	5,000
4,800	5,000	雜項設備租金		5,000	5,000
5,201,807	6,040,000	購建固定資產、無形資產及非理財目的之長期投資		3,610,000	
2,383,146	609,000	購建固定資產		910,000	
1,744,546	460,811	購置機械及設備		706,700	

臺北市內湖區大湖國民小學

彙計表

111年度

單位：新臺幣元

學前教育計畫	一般行政管理計畫	建築及設備計畫			
37,536	1,295,168				
1,536					
	1,275,168				
36,000	20,000				
75,464	658,912				
7,200					
68,264	658,912				
	72,000				
	72,000				
144,000	349,000				
79,780					
79,780					
64,220	349,000				
	349,000				
64,220					
		3,610,000			
		910,000			
		706,700			

臺北市地方教育發展基金一

各項費用

中華民國

前年度 決算數	上年度 預算數	計畫別		合計	國民教育計畫
		用途別科目			
29,600	34,189	購置交通及運輸設備			
609,000	114,000	購置雜項設備		203,300	
35,929	36,000	購置無形資產		36,000	
35,929	36,000	購置電腦軟體		36,000	
2,782,732	5,395,000	遞延支出		2,664,000	
2,782,732	5,395,000	遞延修繕房屋建築支出		2,664,000	
74,233	90,000	稅捐及規費(強制費)		90,000	90,000
65,334	80,000	房屋稅		80,000	80,000
65,334	80,000	一般房屋稅		80,000	80,000
8,899	10,000	消費與行為稅		10,000	10,000
8,899	10,000	營業稅		10,000	10,000
485,657	930,000	會費、捐助、補助、分攤、照護、救濟 與交流活動費		579,000	499,000
1,000	1,000	會費		1,000	
1,000	1,000	職業團體會費		1,000	
10,000	10,000	捐助、補助與獎助		10,000	10,000
10,000	10,000	獎助學員生給與		10,000	10,000
474,657	919,000	補貼、獎勵、慰問、照護與救濟		568,000	489,000
	7,200	獎勵費用		44,400	44,400
474,657	911,800	其他補貼、獎勵、慰問、照護與救濟		523,600	444,600
24,781		短絀與賠償給付			
24,781		賠償給付			
24,781		一般賠償			
524,931	365,000	其他		476,000	380,000
524,931	365,000	其他支出		476,000	380,000
524,931	365,000	其他		476,000	380,000

臺北市內湖區大湖國民小學

彙計表

111年度

單位：新臺幣元

學前教育計畫	一般行政管理計畫	建築及設備計畫			
		203,300			
		36,000			
		36,000			
		2,664,000			
		2,664,000			
79,000	1,000				
	1,000				
	1,000				
79,000					
79,000					
96,000					
96,000					
96,000					

臺北市地方教育發展基金－臺北市內湖區大湖國民小學

員工人數彙計表

中華民國111年度

單位：人

計 畫 及 項 目	上年度最高可 進用員額數	本年度 增減(-)數	本年度最高可 進用員額數	說 明
合計	72	2	74	
國民教育計畫部分	44	2	46	
職員	44	2	46	
約僱				
學前教育計畫部分	18		18	
職員	16		16	
技工	2		2	
一般行政管理計畫部分	10		10	
職員	8		8	
工友	2		2	

註：1.本表約僱、聘用係指奉准有案之約聘僱人員。

2.外包費編列救生員1人、消化超額職工外包3人、校警外包2人、清潔外包費等，計199萬5,624元。3.計時與計件人員酬金編列閩客語教學支援人員鐘點費、暑期泳池工讀生時薪等，計23萬2,760元。

本 頁 空 白

臺北市地方教育發展基金一

用人費用

中華民國

計畫及項目	合計	正式 員額 薪資	聘僱 人員 薪資	超時 工作 報酬	津貼	獎 金		
						年終獎金	考績獎金	其他
合計	106,078,000	55,795,080		904,815		7,560,960	8,768,430	
國民教育計畫	78,895,000	37,938,000		438,449		5,153,076	6,151,000	
職員薪金	37,938,000	37,938,000						
兼職人員 酬金	478,720							
加班費	438,449			438,449				
考績獎金	6,151,000						6,151,000	
年終獎金	5,153,076					5,153,076		
職員退休 及離職金	23,162,436							
分擔員工 保險費	3,201,768							
傷病醫藥 費	330,900							
員工通勤 交通費	376,740							
其他福利 費	1,663,911							
學前教育計畫	14,910,000	9,832,500		117,121		1,518,043	1,280,000	
職員薪金	9,088,500	9,088,500						
工員工資	744,000	744,000						
加班費	117,121			117,121				
考績獎金	1,280,000						1,280,000	
年終獎金	1,518,043					1,518,043		
職員退休 及離職金	939,312							
工員退休 及離職金	23,040							

臺北市內湖區大湖國民小學

彙計表

111年度

單位：新臺幣元

退休及卹償金		資遣費	福 利 費					提繳費	兼任 人員 用人 費用
退休金	卹償金		分擔 保險費	傷病 醫藥費	提撥 福利金	員工通勤 交通費	其他		
24,832,944			4,825,560	338,640		716,940	1,855,911	478,720	
23,162,436			3,201,768	330,900		376,740	1,663,911	478,720	
23,162,436			3,201,768	330,900		376,740	1,663,911	478,720	
962,352			910,764	7,740		249,480	32,000		
939,312									
23,040									

臺北市地方教育發展基金一

用人費用

中華民國

計畫及項目	合計	正式 員額 薪資	聘僱 人員 薪資	超時 工作 報酬	津貼	獎 金		
						年終獎金	考績獎金	其他
分擔員工 保險費	910,764							
傷病醫藥 費	7,740							
員工通勤 交通費	249,480							
其他福利 費	32,000							
一般行政管 理計畫	12,273,000	8,024,580		349,245		889,841	1,337,430	
職員薪金	7,208,580	7,208,580						
工員工資	816,000	816,000						
加班費	349,245			349,245				
考績獎金	1,337,430						1,337,430	
年終獎金	889,841					889,841		
職員退休 及離職金	642,876							
工員退休 及離職金	65,280							
分擔員工 保險費	713,028							
員工通勤 交通費	90,720							
其他福利 費	160,000							

註：1.本表兼任人員用人費用，係學校教職員兼課或請假代課鐘點費。

2.外包費編列救生員1人、消化超額職工外包3人、校警外包2人、清潔外包費等，計199萬5,624元。

3.計時與計件人員酬金編列閩客語教學支援人員鐘點費、暑期泳池工讀生時薪等，計23萬2,760元。

臺北市內湖區大湖國民小學

彙計表

111年度

單位：新臺幣元

退休及卹償金		資遣費	福 利 費					提繳費	兼任人員用人費用
退休金	卹償金		分擔保險費	傷病醫藥費	提撥福利金	員工通勤交通費	其他		
			910,764						
				7,740					
708,156			713,028			249,480		32,000	
						90,720		160,000	
642,876									
65,280									
			713,028			90,720		160,000	

臺北市地方教育發展基金－臺北市內湖區大湖國民小學

單位（或計畫）成本分析表

中華民國111年度

單位：新臺幣千元

計 畫 別	單 位	單位成本(元)或 平均利(費)率	數 量	預 算 數	說 明
合計				122,250	
國民教育計畫				88,635	
學前教育計畫				15,342	
一般行政管理計畫				14,663	
建築及設備計畫				3,610	

臺北市地方教育發展基金－臺北市內湖區大湖國民小學

5年來主要業務計畫分析表

中華民國111年度

單位：新臺幣千元

年度及項目	單位	數量	單位成本(元)或 平均利(費)率	金額	說明
(本)年度預算數					
國民教育計畫				88,635	
學前教育計畫				15,342	
(上)年度預算數					
國民教育計畫				88,555	
學前教育計畫				15,438	
(前)年度決算數					
國民教育計畫				87,623	
學前教育計畫				14,583	
(108)年度決算數					
國民教育計畫				88,181	
學前教育計畫				13,361	
(107)年度決算數					
國民教育計畫				88,802	
學前教育計畫				12,526	

臺北市地方教育發展基金－臺北市內湖區大湖國民小學

資本資產明細表

中華民國111年度

單位：新臺幣千元

項 目	取得成本 (期初餘額)	以前年度 累計折舊/ 長期投資 評 價	本 年 度 變 動				本年度累計折 舊/長期投資 評價變動數	期末餘額	
			增加		減少				主要增減 原因說明
			金額	類型	金額	類型			
合計	291,791	67,605	946		43		5,026	220,063	
土地改良物	3,836	74					27	3,736	
房屋及建築	203,180	9,330					506	193,344	
機械及設備	38,322	32,105	707	增置			2,990	3,934	
交通及運輸 設備	7,337	3,044					93	4,200	
雜項設備	38,973	23,052	203	增置			1,411	14,714	
電腦軟體	142		36	增置	43	無形資 產攤銷		135	