

中華民國 112 年度

4-0501591

臺北市總預算

臺北市政府教育局主管

臺北市地方教育發展基金

臺北市內湖區大湖國民小學附屬單位預算之分預算

(特別收入基金)

臺北市內湖區大湖國民小學編

# 臺北市地方教育發展基金－臺北市內湖區大湖國民小學

## 目 次

中華民國112年度

一、財務摘要 .....	第 1 頁
二、業務計畫及預算概要 .....	第 3 -12 頁
三、預算主要表	
(一) 基金來源、用途及餘絀預計表 .....	第 13 頁
(二) 現金流量預計表 .....	第 14 頁
四、預算明細表	
(一) 基金來源－服務收入明細表 .....	第 15 頁
(二) 基金來源－財產處分收入明細表 .....	第 16 頁
(三) 基金來源－租金收入明細表 .....	第 17 頁
(四) 基金來源－其他財產收入明細表 .....	第 18 頁
(五) 基金來源－公庫撥款收入明細表 .....	第 19 頁
(六) 基金來源－學雜費收入明細表 .....	第 20 頁
(七) 基金來源－雜項收入明細表 .....	第 21 頁
(八) 基金用途－國民教育計畫明細表 .....	第 22 -31 頁
(九) 基金用途－學前教育計畫明細表 .....	第 32 -33 頁
(十) 基金用途－一般行政管理計畫明細表 .....	第 34 頁
(十一) 基金用途－建築及設備計畫明細表 .....	第 35 -37 頁
五、預算參考表	
(一) 預計平衡表 .....	第 39 頁
(二) 各項費用彙計表 .....	第 40 -45 頁
(三) 員工人數彙計表 .....	第 46 頁
(四) 用人費用彙計表 .....	第 48 -49 頁
(五) 單位（或計畫）成本分析表 .....	第 50 頁

# 臺北市地方教育發展基金－臺北市內湖區大湖國民小學

## 目 次

中華民國112年度

(六) 5年來主要業務計畫分析表 ..... 第 51 頁

(七) 資本資產明細表 ..... 第 52 頁

# 臺北市地方教育發展基金－臺北市內湖區大湖國民小學

## 財務摘要

中華民國112年度

單位：新臺幣千元

項 目	本 年 度	上 年 度	比較增減數	%
經營成績：				
基金來源	132,634	118,548	14,086	11.88
基金用途	134,123	122,250	11,873	9.71
賸餘(短絀)	-1,489	-3,702	2,213	--
餘絀情形：				
基金餘額	2,086	3,575	-1,489	-41.65
現金流量(註)：				
現金及約當現金之淨增(減)	-1,489	-3,702	2,213	--

附註：現金流量係採現金及約當現金基礎，包括現金及自投資日起3個月內到期或清償之債權證券。

本 頁 空 白

# 業務計畫及預算概要

# 臺北市地方教育發展基金－臺北市內湖區大湖國民小學

## 業務計畫及預算概要

中華民國 112 年度

### 壹、基金概況

#### 一、設立宗旨及願景：

- (一) 本校遵照憲法第 158 條及 160 條規定，教育文化應發展國民之民族精神、自治精神，國民道德與健全體格、科學及生活智能，以培養學童八大學習領域及十大基本能力。
- (二) 本校自 91 年度起依教育經費編列與管理法第 13 條規定設置「臺北市地方教育發展基金」，以促進教育健全發展，提昇教育經費運用績效。
- (三) 本校願景結合學校條件與社區資源，以人性化的觀點來考量學校的總體課程規劃，並配合多元化的空間設計與彈性的時間配置，提供多樣的學習型態，以因應學生的個別差異，培養淳樸、踏實、創新的態度與能力，達到溫馨大湖、全人教育、終身學習的目標。

#### 二、施政重點：

- (一) 開啟多元智慧：尊重每個學生獨特的個性，以多元智慧的觀點協助他找到生命的亮點，肯定天生我才必有用，能知於學，樂於學。
- (二) 培養生活能力：培養學生帶得走的公民關鍵能力，強化自我管理、閱讀理解、理性批判、問題解決、奉獻服務、溝通表達等核心素養。
- (三) 蘊育人文情懷：在溫馨開放的校園文化中，孕育人文情懷，學會尊重、包容；建構生命的價值、完成人性的開展。
- (四) 建置溫馨民主的校園文化：
  1. 以參與式管理、落實行政、教師會、家長會三者的良性互動。
  2. 以學生第一，教學優先的觀念提昇行政服務效率。
  3. 放下威權心態，開啟校園民主之風氣。
- (五) 推動適性教學：
  1. 落實校本課程理念，採多元化、活潑化的教學及評量。
  2. 運用校內、外資源，加強多元學習能力。
  3. 關懷相對弱勢學生之教學及輔導。
  4. 推動行動學習，充實學生運用資訊之知能，並提昇教師運用學習載具教學之能力。
- (六) 辦理發展性的訓輔活動：

# 臺北市地方教育發展基金－臺北市內湖區大湖國民小學

## 業務計畫及預算概要

中華民國 112 年度

1. 辦理各項活動、競賽及展演。
2. 推動校內外學習服務。
3. 發展績優社團及校隊，如管樂、合唱、網球隊及羽球隊等。
4. 加強新興領域教育的辦理，並融入各科教學以收成效。

### 三、組織概況：

本校設置校長 1 人，綜理全校校務，下設教務處、學生事務處、總務處、輔導室、會計室、人事室及幼兒園等單位。

內部分層業務如下：

#### (一) 教務處：秉承校長之命，辦理全校教務事項。

1. 教學組：掌理課程編排、課業考查、學藝競賽、教學研究、教師進修、差假、教師調代課及缺補課之查核等事項。
2. 註冊組：掌理註冊、編班、轉學、學籍保管、各項獎助學金補助及成績考查等有關學籍事項。
3. 設備組：掌理教科書編選、教學用具之管理、保管及出版學校刊物等事項。
4. 資訊組：掌理電腦設備及區域網路之管理、保管等事項。

#### (二) 學生事務處：秉承校長之命，辦理全校學生事務事項。

1. 訓育組：掌理訓育計畫之擬定及辦理各類訓育等活動。
2. 體育組：加強學生體能訓練，重視團隊合作精神與良好運動風度之養成。
3. 生教組：掌理學生日常生活常規，辦理交通導護等事項。
4. 衛生組：重視校園環境之整理與美化，配合宣導實施防災意識、環保教育與人口教育。

#### (三) 總務處：秉承校長之命，辦理全校總務事項。

1. 事務組：辦理校舍場地佈置及環境美化，監督校舍建築及整修，財物購買保管及分配等事項。
2. 文書組：辦理公文收發登記與典守學校印信，撰擬繕校及檔案保管等事項。
3. 出納組：掌管現金、零用金、票據、契約之保管等收支事項，辦理員工薪津發放及各項扣繳單據證明等。

#### (四) 輔導室：秉承校長之命，視學生身心狀況及需求提供發展性輔導，



## 業務計畫及預算概要

中華民國 112 年度

介入性輔導或處理性輔導，並掌理學生輔導與諮商，實施適性生涯輔導等事項。

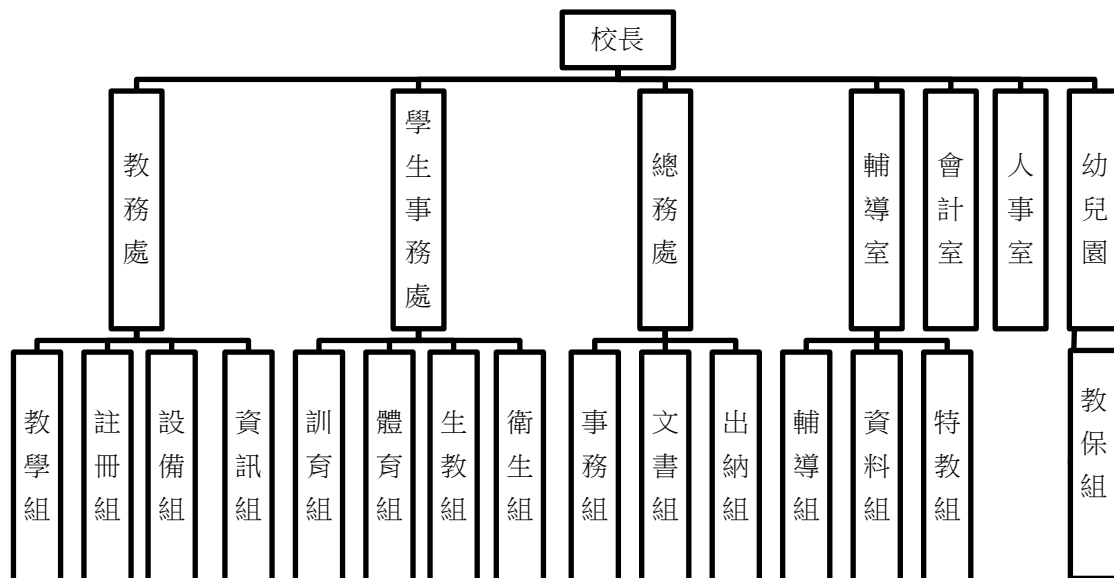
1. 輔導組：掌理學生個案、建立學習輔導、生活輔導、生涯輔導及兩性教育、親職教育等事項。
2. 資料組：辦理輔導資料搜集建檔、組訓愛心家長、實施測驗、社區人力整合、出版親職刊物等事項。
3. 特教組：擬訂特殊教育計畫章則、親師輔導諮詢、特教班甄選鑑別、實施各項診斷測驗、特教兒童追蹤輔導等事項。

(五) 會計室：秉承上級主計機關之監督與指導，並受校長之指揮，依法辦理歲計、會計、統計等事項。

(六) 人事室：秉承上級人事機關之監督與指導，並受校長之指揮，依法辦理人事管理查核等事項。

(七) 幼兒園：秉承校長之命，綜理園務、規劃幼兒教學、保育、環境與各項措施。

教保組：掌理全園招生、註冊、教學活動之安排、教學設備之規劃、管理與運用調配及其他教務相關事項、幼兒保育、衛生保健、疾病預防、親職教育、社工與特殊幼兒輔導及其他保育相關事項。



# 臺北市地方教育發展基金－臺北市內湖區大湖國民小學

## 業務計畫及預算概要

中華民國 112 年度

### 四、基金歸類及屬性：

本校地方教育發展基金依據教育經費編列與管理法第 13 條規定設置，本基金為預算法第 4 條第 1 項第 2 款第 5 目所定之特別收入基金，以本府教育局為管理機關。

### 貳、業務計畫

#### 一、基金來源：

單位：新臺幣千元

業務計畫	本年度預算數	實施內容
勞務收入	297	本年度預計收取暑期泳訓班學生票、教師甄選報名費等收入。
財產收入	1,015	本年度預計收取公有房地使用費之租金收入、財產報廢變賣之殘值收入、教職員工停車收入、校園場地開放收入等。
政府撥入收入	127,098	本年度預計由公庫撥入數。
教學收入	3,304	本年度預計收取學生之學費、雜費等收入。
其他收入	920	本年度預計收取太陽能發電售予臺電公司收入及工程圖說費等收入。

#### 二、基金用途：

單位：新臺幣千元

業務計畫	本年度預算數	實施內容
國民教育計畫	127,147	本年度預計辦理教學事項為： 1. 各項教學、學生事務、圖書及輔導等業務。 2. 新購教具、圖書等各科教學設備，充實各科教材及用具。 3. 革新教學方法，提高教學效能。 4. 教師甄選業務、指定活動等項目。
學前教育計畫	404	本年度預計辦理教學事項為： 1. 幼兒園各項教學及活動。 2. 新購教學用品，革新教學方法，提高教學效能。

# 臺北市地方教育發展基金－臺北市內湖區大湖國民小學

## 業務計畫及預算概要

中華民國 112 年度

			3. 幼兒園各項活動,鍛鍊幼兒強健的體,增進幼兒各項生活智能。
一般行政管理計畫	2,419		本年度預計辦理事項為： 1. 綜理學校總務、人事、會計等業務。 2. 配合校務推動行政處室支援工作，進而增進校務運作。
建築及設備計畫	4,153		本年度預計辦理事項為： 1. 購置各學科教學課程所需教學設備。 2. 辦理數位式電話系統改善工程。 3. 辦理活動中心及戶外運動場域照明改善工程。

### 參、預算概要

#### 一、基金來源及用途之預計：

##### (一) 本年度基金來源：

服務收入 29 萬 7 千元、財產處分收入 5 萬 7 千元、租金收入 47 萬 6 千元、其他財產收入 48 萬 2 千元、公庫撥款收入 1 億 2,709 萬 8 千元、學雜費收入 330 萬 4 千元、雜項收入 92 萬元，本年度基金來源 1 億 3,263 萬 4 千元，較上年度預算數 1 億 1,854 萬 8 千元，增加 1,408 萬 6 千元，約 11.88%，主要係公庫撥款收入增編所致。

##### (二) 本年度基金用途：

國民教育計畫 1 億 2,714 萬 7 千元，學前教育計畫 40 萬 4 千元，一般行政管理計畫 241 萬 9 千元，建築及設備計畫 415 萬 3 千元，本年度基金用途 1 億 3,412 萬 3 千元，較上年度預算數 1 億 2,225 萬元，增加 1,187 萬 3 千元，約 9.71%，主要係增班而增列人員薪津及相關教學費用所致。

#### 二、基金餘絀之預計：

本年度基金來源及用途相抵後，差短 148 萬 9 千元，較上年度預算數差短 370 萬 2 千元，減少 221 萬 3 千元，將移用以前基金餘額支應。

#### 三、現金流量之預計：

本年度業務活動淨現金流出 148 萬 9 千元。

# 臺北市地方教育發展基金－臺北市內湖區大湖國民小學

## 業務計畫及預算概要

中華民國 112 年度

### 四、補辦預算事項：詳補辦預算明細表

#### (一) 固定資產之建設改良擴充 145 萬 3 千元

- 1.110 年度教育部補助公立國民中小學視聽教室優化計畫 80 萬元。
- 2.110 年度教育部補助國民小學身心障礙資源班教學相關設備計畫 8 萬 5 千元。
- 3.110 年度教育局行動學習智慧教學計畫，補助平板電腦設備 9 萬 6 千元。
- 4.111 年度教育局學生自備載具(BYOD)到校學習實施計畫，補助行動載具充電櫃等設備 20 萬元。
- 5.111 年度為本校健康中心因應防疫工作需求確實需要，且具急迫及必要性，由其他準備金項下支應 2 萬 4 千元。
- 6.111 年度為擷節本校活動中心四樓綜合球場用電支出確實需要，且具急迫及必要性，由其他準備金項下支應 24 萬 8 千元。

### 肆、以前年度計畫實施成果概述：

#### 一、前（110）年度計畫實施成果概述：

業務計畫	實施概況	實施成果
勞務收入	本年度預計收取暑期泳訓班學生票、教師甄選報名費等收入。	本年度已收取教師甄選報名費 1 千元等。
財產收入	本年度預計收取財產報廢變賣之殘值收入、教職員工停車收入、校園場地開放收入等。	本年度已收取公有房地使用費之租金收入 34 萬 7 千元、收取財產報廢變賣殘值收入 4 千元、教職員工停車收入 11 萬 8 千元、校園場地開放收入 113 萬 5 千元等。
政府撥入收入	本年度預計由公庫撥入數。	本年度已收取公庫撥入數 1 億 1,443 萬 8 千元及教育部之補助計畫 206 萬 4 千元。
教學收入	本年度預計收取學生之學費、雜費等收入。	本年度已收取學生之學費、雜費等收入 319 萬 5 千

臺北市地方教育發展基金 - 臺北市內湖區大湖國民小學

業務計畫及預算概要

中華民國 112 年度

		元。
其他收入	本年度預計收取太陽能發電售予臺電公司收入及工程圖說費等收入。	本年度已收取太陽能發電售予臺電公司收入 12 萬 7 千元、應付代收款結餘款等收入 62 萬 2 千元。
國民教育計畫	<p>本年度預計辦理教學事項為：</p> <ol style="list-style-type: none"> <li>1. 辦理各項教學、學生事務、圖書及輔導等業務。</li> <li>2. 新購教具、圖書等各科教學設備，充實各科教材及用具。</li> <li>3. 革新教學方法，提高教學效能。</li> <li>4. 辦理教師甄選、指定活動等項目。</li> </ol>	<p>本年度完成各項教學事項為：</p> <ol style="list-style-type: none"> <li>1. 辦理各項教學、學生事務、圖書及輔導等業務。</li> <li>2. 新購學生課桌椅、教具及圖書等教學設備，辦理英語情境中心專案教學設備增置，充實各科教材及用具。</li> <li>3. 辦理環境教育、小田園、綠屋頂、運動會等項目，藉由辦理各項活動以鍛鍊學童強健的身體，增進學童各項生活智能。</li> <li>4. 辦理教師甄選、各項競賽等活動項目。</li> </ol>
學前教育計畫	<p>本年度預計辦理教學事項為：</p> <ol style="list-style-type: none"> <li>1. 辦理幼兒園各項教學及活動。</li> <li>2. 新購教學用品，革新教學方法，提高教學效能。</li> <li>3. 辦理幼兒園各項活動，鍛鍊幼兒強健的身體，增進幼兒各項生活智能。</li> </ol>	<p>本年度完成各項教學事項為：</p> <ol style="list-style-type: none"> <li>1. 辦理幼兒園校外教學、母親節感恩活動、畢業典禮及運動會等活動。</li> <li>2. 新購教學設備及益智教材教具等教學用品，增進幼兒學習動機，提高教學效能。</li> <li>3. 辦理幼兒園各項活動，鍛鍊幼兒強健的身體，增進幼兒各項生活智能。</li> </ol>
一般行政管理計畫	<p>本年度預計辦理事項為：</p> <ol style="list-style-type: none"> <li>1. 綜理學校總務、人事、會計等業務。</li> </ol>	綜理學校總務、人事、會計等業務，並配合校務推動行政處室支援工作，進而

臺北市地方教育發展基金 - 臺北市內湖區大湖國民小學

業務計畫及預算概要

中華民國 112 年度

	2. 配合校務推動行政處室支援工作，進而增進校務運作。	增進校務運作，達成預期目標。
建築及設備計畫	本年度預計辦理事項為： 1. 購置各學科教學課程所需教學設備。 2. 辦理創新樓及溫馨樓屋頂防漏整修工程。	1. 購置各學科教學課程所需教學設備。 2. 辦理創新樓及溫馨樓屋頂防漏整修工程。

二、上年度已過期間（111 年 1 月 1 日至 5 月 31 日止）計畫實施成果概述：

業務計畫	實施概況	實施成果
勞務收入	本年度截至 5 月 31 日止預計辦理收取教師甄選報名費等收入。	本年度截至 5 月 31 日止尚未辦理教師甄選作業。
財產收入	本年度截至 5 月 31 日止預計辦理公有房地出租之租金收入、財產報廢變賣之殘值收入、教職員工停車收入、校園場地開放收入等。	本年度截至 5 月 31 日止已辦理公有房地出租，收取租金收入 18 萬元、收取財產報廢變賣殘值收入 1 萬 2 千元、教職員工停車收入 5 萬 1 千元、校園場地開放收入 95 萬 4 千元等。
政府撥入收入	本年度截至 5 月 31 日止預計公庫撥入數。	本年度截至 5 月 31 日止已收取公庫撥入數 6,306 萬 7 千元及教育部之補助計畫 147 萬 3 千元。
教學收入	本年度截至 5 月 31 日止預計收取學生之學費、雜費等收入。	本年度截至 5 月 31 日止已收取之學生之學費、雜費 158 萬 2 千元。
其他收入	本年度截至 5 月 31 日止預計收取太陽能發電售予臺電公司收入及工程圖說費等收入。	本年度截至 5 月 31 日止已收取太陽能發電售予臺電公司收入 10 萬 9 千元、應付代收款結餘款等收入 5 萬 8 千元。
國民教育計畫	本年度截至 5 月 31 日止預計辦理教學事項為： 1. 辦理各項教學、學生事務、圖書及輔導等業務。	本年度截至 5 月 31 日止完成各項教學事項為： 1. 辦理各項教學、學生事務、圖書及輔導等業務。

臺北市地方教育發展基金 - 臺北市內湖區大湖國民小學

業務計畫及預算概要

中華民國 112 年度

	<ol style="list-style-type: none"> <li>2. 新購教具、圖書等各科教學設備，充實各科教材及用具。</li> <li>3. 革新教學方法，提高教學效能。</li> <li>4. 辦理指定活動等項目。</li> </ol>	<ol style="list-style-type: none"> <li>2. 新購學生課桌椅、教具及圖書等各科教學設備，辦理英語情境中心專案充實教材設備及用具。</li> <li>3. 辦理環境教育、小田園、綠屋頂等項目，藉由辦理各項活動以鍛鍊學童強健的身體，增進學童各項生活智能。</li> <li>4. 辦理各項競賽等活動項目。</li> </ol>
學前教育計畫	<p>本年度截至5月31日止預計辦理教學事項為：</p> <ol style="list-style-type: none"> <li>1. 辦理幼兒園各項教學及活動。</li> <li>2. 新購教學用品，革新教學方法，提高教學效能。</li> <li>3. 辦理幼兒園各項活動，鍛鍊幼兒強健的身體，增進幼兒各項生活智能。</li> </ol>	<p>本年度截至5月31日止完成各項教學事項為：</p> <ol style="list-style-type: none"> <li>1. 辦理幼兒園各項教學及活動。</li> <li>2. 新購教學教具，提高教學效能。</li> <li>3. 辦理幼兒園各項活動，鍛鍊幼兒強健的身體，增進幼兒各項生活智能。</li> </ol>
一般行政管理計畫	<p>本年度截至 5 月 31 日止預計辦理事項為：</p> <ol style="list-style-type: none"> <li>1. 綜理學校總務、人事、會計等業務。</li> <li>2. 配合校務推動行政處室支援工作，進而增進校務運作。</li> </ol>	<p>持續辦理學校總務、人事、會計等業務，並配合校務推動行政處室支援工作，進而增進校務運作，以達成預期目標。</p>
建築及設備計畫	<p>本年度截至 5 月 31 日止預計辦理事項為：</p> <ol style="list-style-type: none"> <li>1. 購置各學科教學課程所需教學設備。</li> <li>2. 辦理校園南側地坪改善整修工程招標作業。</li> </ol>	<ol style="list-style-type: none"> <li>1. 購置各學科教學課程所需教學設備。</li> <li>2. 辦理校園南側地坪改善整修工程招標作業。</li> </ol>

# 臺北市地方教育發展基金－臺北市內湖區大湖國民小學

## 補辦預算明細表

中華民國112年度

單位：新臺幣元

項 目	金額	辦理年度	說 明
合計	1,453,000		
固定資產之建設改良擴充	1,453,000		
購置機械及設備	378,000	110	
75吋大屏觸控電視	85,000		教育部補助國民小學身心障礙資源班教學相關設備計畫經費。
平板電腦(10吋)	96,000		教育局補助行動學習智慧教學計畫，急需購置平板電腦，所需經費擬由教育局基金餘額支應。
雷射投影機(6000流明,含安裝架設、配線)	99,000		教育部補助公立國民中小學視聽教室優化計畫經費。
數位音頻處理器	98,000		教育部補助公立國民中小學視聽教室優化計畫經費。
購置交通及運輸設備	453,000	110	
數位多功能講桌	56,000		教育部補助公立國民中小學視聽教室優化計畫經費。
高功率擴大機(含UHF雙頻道無線麥克風組等)	197,000		教育部補助公立國民中小學視聽教室優化計畫經費。
16CH數位式混音器	200,000		教育部補助公立國民中小學視聽教室優化計畫經費。
購置雜項設備	150,000	110	
15吋高動態主喇叭(含二音路喇叭組等)	150,000		教育部補助公立國民中小學視聽教室優化計畫經費。
購置機械及設備	224,000	111	
個人電腦(雙硬碟:固態硬碟200G及硬碟900G，獨立主機不含螢幕)	24,000		為本校健康中心因應防疫工作需求，確實需要辦理新購，且具急迫及必要性，所需經費擬由本校其他準備金支應。
行動載具充電櫃(含架設與設定)	150,000		教育局補助110學年度學生自備載具(BYOD)到校學習實施計畫經費。
行動載具置物櫃	50,000		教育局補助110學年度學生自備載具(BYOD)到校學習實施計畫經費。
購置雜項設備	248,000	111	
一對一分離式變頻冷氣機(14KW，含銅管、控制線14米等安裝配線費用及挑高高空作業等)	92,000		為撙節本校活動中心四樓綜合球場用電支出，確實需要辦理新購，且具急迫及必要性，所需經費擬由本校其他準備金支應。
一對一分離式變頻冷氣機(14KW，含銅管、控制線4米等安裝配線費用及挑高高空作業等)	156,000		為撙節本校活動中心四樓綜合球場用電支出，確實需要辦理新購，且具急迫及必要性，所需經費擬由本校其他準備金支應。

備註：各基金依預算法第88條規定補辦預算，應確係不及編入年度預算，且因經營環境發生重大變遷或正常業務(含執行中央補助款項目)之確實需要，並經主管機關核轉本府核准先行辦理者；不具急迫性之事項，仍應儘可能納入預算辦理。



# 預算主要表

# 臺北市地方教育發展基金－臺北市內湖區大湖國民小學

## 基金來源、用途及餘絀預計表

中華民國112年度

單位：新臺幣千元

前年度決算數	項 目	本年度預算數	上年度預算數	比較增減（－）
122,050	基金來源	132,634	118,548	14,086
1	勞務收入	297	297	
1	服務收入	297	297	
1,604	財產收入	1,015	864	151
4	財產處分收入	57	57	
347	租金收入	476	325	151
1,253	其他財產收入	482	482	
116,502	政府撥入收入	127,098	113,372	13,726
114,438	公庫撥款收入	127,098	113,372	13,726
2,064	政府其他撥入收入			
3,195	教學收入	3,304	3,145	159
3,195	學雜費收入	3,304	3,145	159
749	其他收入	920	870	50
749	雜項收入	920	870	50
127,381	基金用途	134,123	122,250	11,873
115,901	國民教育計畫	127,147	115,845	11,302
1,609	學前教育計畫	404	396	8
2,124	一般行政管理計畫	2,419	2,399	20
7,747	建築及設備計畫	4,153	3,610	543
-5,331	本期賸餘(短絀)	-1,489	-3,702	2,213
12,608	期初基金餘額	3,575	5,837	-2,262
7,277	期末基金餘額	2,086	2,135	-49

註：前年度決算數細數之和與總數或略有出入，係四捨五入關係，以下各表同。

# 臺北市地方教育發展基金－臺北市內湖區大湖國民小學

## 現金流量預計表

中華民國112年度

單位：新臺幣千元

項 目	本 預	年 算	度 數	說 明
業務活動之現金流量				
本期賸餘(短絀)			-1,489	
業務活動之淨現金流入(流出)			-1,489	
其他活動之現金流量				
其他活動之淨現金流入(流出)				
現金及約當現金之淨增(淨減)			-1,489	
期初現金及約當現金			11,658	
期末現金及約當現金			10,169	

註：本表係採現金及約當現金基礎，包括現金及自投資日起3個月內到期或清償之債權證券。

# 預算明細表

# 臺北市地方教育發展基金－臺北市內湖區大湖國民小學

## 基金來源－服務收入明細表

中華民國112年度

單位：新臺幣元

科 目	單 位	本 年 度 預 算 數			說 明
		數 量 業 務 量	利(費)率	金 額	
合計				297,000	
服務收入				297,000	較上年度預算數297,000元，無增減。
	人	420	700	294,000	暑期泳訓班學生票收入(收支對列)。
	人	10	300	3,000	教師甄試報名費收入。

# 臺北市地方教育發展基金－臺北市內湖區大湖國民小學

## 基金來源－財產處分收入明細表

中華民國112年度

單位：新臺幣元

科 目	單位	本 年 度 預 算 數			說 明
		數量 業務量	利(費)率	金 額	
合計				57,000	
財產處分收入	年	1	57,000	57,000	較上年度預算數57,000元，無增減。 財產報廢收入。

# 臺北市地方教育發展基金－臺北市內湖區大湖國民小學

## 基金來源－租金收入明細表

中華民國112年度

單位：新臺幣元

科 目	單位	本 年 度 預 算 數			說 明
		數量 業務量	利(費)率	金 額	
合計				476,000	
租金收入				476,000	較上年度預算數325,000元，增加151,000元。
	年	1	196	196	配合預算編列至千元，增列進位數196元。
	年	1	129,924	129,924	活化校園餘裕空間租金收入(社團法人台灣全人與民主教育協會-興辦哈柏路塔實驗教育機構)(收支對列)。
	年	1	86,614	86,614	活化校園餘裕空間租金收入(社團法人臺北市開放社會研究學會-興辦宜家蒙特梭利實驗教育機構)(收支對列)。
	月	12	16,078	192,936	活化校園餘裕空間租金收入(僑務委員會)(收支對列)。
	年	1	66,330	66,330	活化校園餘裕空間租金收入(五明國際學苑)(收支對列)(新增)。

# 臺北市地方教育發展基金－臺北市內湖區大湖國民小學

## 基金來源－其他財產收入明細表

中華民國112年度

單位：新臺幣元

科 目	單位	本 年 度 預 算 數			說 明
		數量 業務量	利(費)率	金 額	
合計				482,000	
其他財產收入				482,000	較上年度預算數482,000元，無增減。
	年	1	460,000	460,000	場地開放收入(收支對列)。
	年	1	22,000	22,000	教職員工停車收入。



# 臺北市地方教育發展基金－臺北市內湖區大湖國民小學

## 基金來源－公庫撥款收入明細表

中華民國112年度

單位：新臺幣元

科 目	單位	本 年 度 預 算 數			說 明
		數量 業務量	利(費)率	金 額	
合計				127,098,000	
公庫撥款收入	年	1	127,098,000	127,098,000	較上年度預算數113,372,000元，增加13,726,000元。 市府補助款。
				127,098,000	

# 臺北市地方教育發展基金－臺北市內湖區大湖國民小學

## 基金來源－學雜費收入明細表

中華民國112年度

單位：新臺幣元

科 目	單 位	本 年 度 預 算 數			說 明
		數 量 業 務 量	利(費)率	金 額	
合計				3,304,000	
學雜費收入				3,304,000	較上年度預算數3,145,000元，增加159,000元。
	人、學期	32x2	7,000	448,000	幼兒園學費收入(二歲幼兒專班全日班)預估學生32人。
	人、學期	32x2	2,955	189,120	幼兒園雜費收入(二歲幼兒專班全日班)預估學生32人。
	人、學期	10x2	5,150	103,000	幼兒園學費收入(半日班)預估學生10人。
	人、學期	10x2	2,745	54,900	幼兒園雜費收入(半日班)預估學生10人。
	人、學期	126x2	7,000	1,764,000	幼兒園學費收入(全日班)預估學生126人。
	人、學期	126x2	2,955	744,660	幼兒園雜費收入(全日班)預估學生126人。
	年	1	320	320	配合預算編列至千元，增列進位數320元。

# 臺北市地方教育發展基金－臺北市內湖區大湖國民小學

## 基金來源－雜項收入明細表

中華民國112年度

單位：新臺幣元

科 目	單位	本 年 度 預 算 數			說 明
		數量 業務量	利(費)率	金 額	
合計				920,000	
雜項收入				920,000	較上年度預算數870,000元，增加50,000元。
	年	1	250,000	250,000	太陽能發電售予臺電公司收入。
	年	1	670,000	670,000	工程圖說費及其他雜項收入。

# 臺北市地方教育發展基金－臺北市內湖區大湖國民小學

## 基金用途－國民教育計畫明細表

中華民國112年度

單位：新臺幣元

前年度 決算數	上年度 預算數	科 目	本 年 度 預 算 數	說 明
115,901,421	115,845,250	合計	127,147,000	
106,037,167	106,049,250	用人費用	116,215,000	
57,690,143	55,795,080	正式員額薪資	62,826,960	較上年度預算數55,795,080元，增加7,031,880元。
56,162,433	54,235,080	職員薪金	61,266,960	
			46,610,460	教職員56人薪金（詳用人費用彙計表）(含教育部補助導師費288,000元)(含教育部補助專任輔導教師640,000元)。
			4,692,000	教職員6人薪金(詳用人費用彙計表)(含教育部補助導師費12,000元)。
			9,921,300	教職員9人及教保員5人薪金(詳用人費用彙計表)。
			43,200	2歲專班教保員教保費，4人*12月*900元。
1,527,710	1,560,000	工員工資	1,560,000	
			816,000	工員2人工資(詳用人費用彙計表)。
			744,000	廚工2人工資(詳用人費用彙計表)。
581,797	478,720	聘僱及兼職人員薪資	549,120	較上年度預算數478,720元，增加70,400元。
581,797	478,720	兼職人員酬金	549,120	
			51,200	補助調整授課特教教師鐘點費，2人*2節*40週*320元(教育部補助款)。
			5,120	補助調整授課鐘點費之外聘教師勞、健保及勞退費用(教育部補助款)。
			492,800	教師代課鐘點費，本校編制教師總人數61人，按9分之1計，編列7人，每人220節，總節數7人*220節=1,540節，每節320元。
857,621	876,065	超時工作報酬	1,295,366	較上年度預算數876,065元，增加419,301元。
857,621	876,065	加班費	1,295,366	
			357,321	不休假出勤加班費。
			828,985	不休假出勤加班費。
			8,510	暑期泳訓班工作人員加班費(收支對列)。
			95,000	活化校園餘裕空間業務加班費(收支對列)。
			5,550	場地對外開放工作人員加班費(收支對列)。
13,897,536	16,329,390	獎金	18,129,870	較上年度預算數16,329,390元，增加1,800,480元。

# 臺北市地方教育發展基金－臺北市內湖區大湖國民小學

## 基金用途－國民教育計畫明細表

中華民國112年度

單位：新臺幣元

前年度 決算數	上年度 預算數	科 目	本 年 度 預 算 數	說 明
6,791,034	8,768,430	考績獎金	9,940,410	
			782,000	依考績法規定核發之獎金。
			1,426,000	依考績法規定核發之獎金。
			7,732,410	依考績法規定核發之獎金。
7,106,502	7,560,960	年終獎金	8,189,460	
			6,261,917	依規定於年節加發之獎金。
			1,341,043	依規定於年節加發之獎金。
			586,500	依規定於年節加發之獎金。
24,643,450	24,832,944	退休及卹償金	25,110,828	較上年度預算數24,832,944元，增加277,884元。
24,479,176	24,744,624	職員退休及離職金	25,022,508	
			491,400	提撥退撫基金。
			1,242,000	提撥退撫基金。
			18,262,284	退休人員月退休金，64人*23,559元*12月=18,093,312元；退休遺族月撫慰金1人*14,081元*12月=168,972元；合計18,262,284
			5,026,824	提撥退撫基金。
164,274	88,320	工員退休及離職金	88,320	
			65,280	提撥勞工退休準備金。
			23,040	提撥勞工退休準備金。
8,366,620	7,737,051	福利費	8,302,856	較上年度預算數7,737,051元，增加565,805元。
5,943,450	4,825,560	分擔員工保險費	5,470,476	
			4,084,644	分擔公保、勞保、健保費。
			989,268	分擔公保、勞保、健保費。
			396,564	分擔公保、勞保、健保費。
178,640	338,640	傷病醫藥費	285,520	
			224,000	健康檢查費補助費，14人*16,000元。
			6,000	職業安全衛生健康檢查經費，5人*1,200元。
			45,000	健康檢查補助費，10人*4,500元。
			6,020	幼兒園教保人員健康檢查補助費，7人*860元。
			4,500	幼兒園廚工健康檢查補助費，1人*4,500元。

# 臺北市地方教育發展基金－臺北市內湖區大湖國民小學

## 基金用途－國民教育計畫明細表

中華民國112年度

單位：新臺幣元

前年度 決算數	上年度 預算數	科 目	本 年 度 預 算 數	說 明
466,566	716,940	員工通勤交通費	805,140	88,200 幼兒園教師上下班交通費，7人*10月*1,260元。 105,840 幼兒園職員廚工上下班交通費，7人*12月*1,260元。 50,400 特幼班教師上下班交通費，4人*10月*1,260元。 6,300 資源班教師上下班交通費，1人*10月*630元。 12,600 資源班教師上下班交通費，1人*10月*1,260元。 45,360 職員工友上下班交通費，3人*12月*1,260元。 126,000 教師上下班交通費，20人*10月*630元。 60,480 兼行政之教師上下班交通費，4人*12月*1,260元。 45,360 兼行政之教師上下班交通費，6人*12月*630元。 189,000 教師上下班交通費，15人*10月*1,260元。 30,240 兼行政之教師及幼兒園主任上下班交通費，2人*12月*1,260元。 45,360 職員工友上下班交通費，6人*12月*630元。
1,777,964	1,855,911	其他福利費	1,741,720	352,000 休假旅遊補助費。 12,000 退休人員三節慰問金，2人*6,000元。 130,520 結婚補助費，2人*2月*32,630元。 379,800 喪葬補助費，2人*5月*37,980元。 835,400 員工子女教育補助費。 32,000 休假旅遊補助費。
6,823,365	7,607,000	服務費用	7,839,000	
1,941,613	1,827,803	水電費	1,868,488	較上年度預算數1,827,803元，增加40,685元。
1,719,749	1,608,000	工作場所電費	1,647,000	540,000 溫水游泳池電費。 297,800 學生在校作息時間內使用冷氣設備電費，

# 臺北市地方教育發展基金－臺北市內湖區大湖國民小學

## 基金用途－國民教育計畫明細表

中華民國112年度

單位：新臺幣元

前年度 決算數	上年度 預算數	科 目	本 年 度 預 算 數	說 明
				25班*11,912元(新增)。
			764,000	電費基本費。
			40,000	暑期泳訓班電費補助費(室內)(收支對列)。
			5,200	辦理邁向卓越英語夏令營分攤電費。
221,864	219,803	工作場所水費	221,488	
			15,000	暑期泳訓班水費補助費(室內)(收支對列)。
			206,488	水費基本費。
31,860	33,170	旅運費	38,440	較上年度預算數33,170元，增加5,270元。
31,860	33,170	國內旅費	38,440	
			27,900	校外教學隨隊人員出差旅費，6人*3天*1,550元。
			10,540	教職員工因公出差旅費。
	5,000	印刷裝訂與廣告費	5,000	較上年度預算數5,000元，無增減。
	5,000	印刷及裝訂費	5,000	辦理邁向卓越英語夏令營印製營隊手冊、護照等各項資料。
1,477,099	1,272,731	修理保養及保固費	1,445,464	較上年度預算數1,272,731元，增加172,733元。
				。
979,004	726,000	一般房屋修護費	801,000	
			100,000	場地對外開放場地修繕(收支對列)。
			120,000	活化校園餘裕空間校舍及其他建物等修繕(收支對列)。
			21,000	綠屋頂澆灌及綠美化設施維護等。
			560,000	校舍及其他建物等修繕，32班*25,000元*70%(建物年齡：普通班第29年)。
498,095	546,731	機械及設備修護費	594,464	
			240,000	各項教學設備及其他公用用具等修繕及保養，32班*7,500元。
			32,058	太陽光電發電設備售電回饋計畫公有財產修繕。
			121,806	太陽光電設備維護費。
			20,600	電腦設備維護費(電腦專案計畫)。
			80,000	活化校園餘裕空間各項教學設備及其他公用用具保養維護(收支對列)。
			100,000	場地對外開放場地設備修繕及保養(收支對列)。

# 臺北市地方教育發展基金－臺北市內湖區大湖國民小學

## 基金用途－國民教育計畫明細表

中華民國112年度

單位：新臺幣元

前年度 決算數	上年度 預算數	科 目	本 年 度 預 算 數	說 明
		雜項設備修護費	50,000	冷氣設備維護費，25班*2,000元(新增)。
	11,760	保險費	11,760	較上年度預算數11,760元，無增減。
	11,760	其他保險費	11,760	暑期泳訓班學員保險費，420人*28元(收支對列)。
989,532	1,107,036	一般服務費	1,111,348	較上年度預算數1,107,036元，增加4,312元。
4,472	5,820	佣金、匯費、經理費及手續費	5,820	委託超商代收學雜費手續費，485人*2學期*6元。
580,120	720,456	外包費	711,168	
			423,880	游泳池救生員外包費，1人*10月*42,388元。
			164,450	場地對外開放清潔等外包費(收支對列)。
			38,062	活化校園餘裕空間校園環境清潔維護等外包費(收支對列)。
			84,776	暑期泳訓班救生員外包費，1人*2月*42,388元。
260,540	232,760	計時與計件人員酬金	234,360	
			8,732	提撥暑期泳訓班工讀生勞、健保費，1人*2月*4,366元(收支對列)。
			33,600	暑期泳訓班工讀生薪津，200小時* 168元(收支對列)。
			3,996	提撥暑期泳訓班工讀生勞退準備金，1人*2月*1,998元(收支對列)。
			21,632	補助閩客語教學支援人員鐘點費之外聘人員勞、健保及勞退費用(教育部補助款)。
			166,400	補助閩客語教學支援人員鐘點費，13人*1節*40週*320元(教育部補助款)。
144,400	148,000	體育活動費	160,000	
			94,000	文康活動費，本校編列國小教師47人，每人編列2,000元。
			22,000	文康活動費，本校編列教職員9人，工員2人，合計11人，每人編列2,000元。
			4,000	文康活動費，本校編列國小特教教師2人，每人編列2,000元。
			8,000	文康活動費，本校編列幼兒園特教教師4人，每人編列2,000元。
			14,000	文康活動費，本校編列教保員5人，廚工2



# 臺北市地方教育發展基金－臺北市內湖區大湖國民小學

## 基金用途－國民教育計畫明細表

中華民國112年度

單位：新臺幣元

前年度 決算數	上年度 預算數	科 目	本 年 度 預 算 數	說 明
2,383,261	3,349,500	專業服務費	3,358,500	人，合計7人，每人編列2,000元(上述人員係幼托整合前得編列文康活動費之人員)。 18,000 文康活動費，本校編列幼教教師8人，園主任1人，合計9人，每人編列2,000元 較上年度預算數3,349,500元，增加9,000元。
11,620	284,400	講課鐘點、稿費、出席審查及查詢費	284,400	
			7,200	資源班教材編輯費，1班*12月*600元。
			8,000	國小家長教育成長暨志工培訓講座鐘點費，4節*2,000元。
			12,000	推展性別平等教育宣導活動講座鐘點費，6節*2,000元。
			5,000	推展性別平等相關議題調查委員會專家學者出席費，2人次*2,500元。
			3,000	小田園內聘講座鐘點費，3節*1,000元。
			4,000	小田園外聘講座鐘點費，2節*2,000元。
			12,000	專業成長內聘講座鐘點費，12節*1,000元。
			18,000	專業成長外聘講座鐘點費，9節*2,000元。
			170,000	暑期泳訓班教練指導鐘點費，340節*500元(收支對列)。
			25,200	邁向卓越英語夏令營中籍教師鐘點費，2人*28節*450元。
46,800	43,400	委託檢驗(定)試驗認證費	43,400	20,000 英語學習情境中心專家學者出席費，8人次*2,500元。
			8,400	飲水機水質檢驗費，7臺*1,200元。
			35,000	建物公共安全檢查簽證、申報費及消防安全檢測費等(普通班級業務費)。
	1,000	試務甄選費	1,000	教師甄選試務費用。
2,324,841	3,020,700	其他專業服務費	3,029,700	20,000 學生輔導指導費。
			8,000	學童牙齒檢查費(501-1,000人以下)。
			45,000	工作人員午餐指導費，10人*9月*500元。
			7,200	學童午餐指導費，8班*1人*9月*100元(一、二年級)。

# 臺北市地方教育發展基金－臺北市內湖區大湖國民小學

## 基金用途－國民教育計畫明細表

中華民國112年度

單位：新臺幣元

前年度 決算數	上年度 預算數	科 目	本 年 度 預 算 數	說 明
			25,200	學童午餐指導費，7班*1人*9月*400元(五、六年級)。
			24,300	學童午餐指導費，9班*1人*9月*300元(三、四年級)。
			2,900,000	英語學習情境中心外師費用(含月薪、勞保、健保、租屋、考績、來回機票等)。
2,184,133	1,215,000	材料及用品費	1,773,000	
1,083,986	197,118	使用材料費	754,218	較上年度預算數197,118元，增加557,100元。
1,083,986	197,118	設備零件	754,218	
			31,018	英語學習情境中心教具、教學設備等。
			53,100	24鍵顯示型數位話機，9臺*5,900元(新增)。
			137,700	12鍵顯示型數位話機，34臺*4,050元(新增)。
			211,050	8鍵顯示型數位話機，67臺*3,150元(新增)。
			6,550	廣播中繼器1臺(新增)。
			198,000	班級課桌椅，110人*1,800元(新增)。
			16,000	特教及資源班教學設備等(由特教班班級設備費移列)(輔導室-資)。
			100,800	電腦設備維護及管理費，16班*6,300元。
1,100,147	1,017,882	用品消耗	1,018,782	較上年度預算數1,017,882元，增加900元。
37,096	53,500	辦公(事務)用品	53,500	
			7,200	資源班業務費，1班*7,200元。
			3,000	推展性別平等教育宣導活動文具紙張等。
			5,000	小田園辦公事務用品等。
			11,300	辦理邁向卓越英語夏令營各項相關教學材料及成果彙編製作用品。
			5,000	綠屋頂辦公事務用品等。
			2,000	國小家長教育成長暨志工培訓文具紙張等。
			20,000	英語學習情境中心文具紙張等。
54,666	45,000	報章雜誌	23,280	教務處圖書(由班級設備費移列)。
84,651	76,600	農業與園藝用品及環境美化費	76,600	
			26,000	綠屋頂種植箱、種植器具及綠美化器材

# 臺北市地方教育發展基金－臺北市內湖區大湖國民小學

## 基金用途－國民教育計畫明細表

中華民國112年度

單位：新臺幣元

前年度決算數	上年度預算數	科 目	本 年 度 預 算 數	說 明
				等。
7,909	15,000	醫療用品(非醫療院所使用)	50,600	小田園種植器具、培養土、種子及魚菜共生耗材等。
			17,000	健康中心藥品費，30班以下每校基數15,000元，每超一班加1,000元*2班。
915,825	827,782	其他用品消耗	848,402	
			30,000	兒童節慶活動費。
			10,200	教學用教科書，6年級*1,700元。
			331,680	普通班教學材料費，24班*13,820元。
			133,000	專用垃圾袋及衛生清潔用品等費用(普通班級業務費)。
			13,820	特教知動及生活訓練用材料與設備費，1班*13,820元(教學材料費)。
			2,400	小田園場地佈置等雜支。
			2,000	辦理教師甄選甄試會議逾時誤餐餐盒費用，20人次*100元。
			1,002	暑期泳訓班教學器材、消毒劑、場地維護費等(收支對列)。
			1,400	暑期泳訓班招生費用(收支對列)。
			13,000	綠屋頂綠屋頂菜苗、種子、土壤肥料及綠美化植栽等。
			17,300	辦理邁向卓越英語夏令營照片沖洗、電池等雜支。
			32,000	辦理邁向卓越英語夏令營師生、工作人員逾時誤餐餐盒費用，320人次*100元。
			53,000	英語學習情境中心教學材料費。
			133,500	英語學習情境中心外師人力仲介服務費用、佈置費、茶水雜支等。
			2,500	辦理英語學習情境中心工作會議逾時誤餐餐盒費用，25人次*100元。
			71,600	運動會各年級表演用材料等費用，按每班300元*32班計算另加基數62,000元。
4,800	5,000	租金、償債、利息及相關手續費	5,000	
4,800	5,000	雜項設備租金	5,000	較上年度預算數5,000元，無增減。
4,800	5,000	雜項設備租金	5,000	

# 臺北市地方教育發展基金－臺北市內湖區大湖國民小學

## 基金用途－國民教育計畫明細表

中華民國112年度

單位：新臺幣元

前年度 決算數	上年度 預算數	科 目	本 年 度 預 算 數	說 明
			200	配合預算編列至千元，增列進位數200元。
			4,800	電錶月租費(普通班級業務費)，12月*400元。
73,974	90,000	稅捐及規費(強制費)	90,000	
64,624	80,000	房屋稅	80,000	較上年度預算數80,000元，無增減。
64,624	80,000	一般房屋稅	80,000	場地對外開放房屋稅(收支對列)。
9,350	10,000	消費與行為稅	10,000	較上年度預算數10,000元，無增減。
9,350	10,000	營業稅	10,000	場地對外開放營業稅(收支對列)。
636,760	499,000	會費、捐助、補助、分攤、照 護、救濟與交流活動費	832,000	
10,000	10,000	捐助、補助與獎助	10,000	較上年度預算數10,000元，無增減。
10,000	10,000	獎助學員生給與	10,000	教育關懷獎每校推薦1名學生獎助金。
626,760	489,000	補貼、獎勵、慰問、照護與 救濟	822,000	較上年度預算數489,000元，增加333,000元。
43,200	44,400	獎勵費用	48,000	敬師獎勵活動費，80人*600元。
583,560	444,600	其他補貼、獎勵、慰問、 照護與救濟	774,000	
			110	配合預算編列至千元，增列進位數110元。
			27,200	弱勢學生教科書補助費用，16人*1,700元。
			38,000	本市市民第3胎就讀國小教育補助費，38人*1,000元。
			265,650	清寒學生餐費補助，22人*125日*55元+22人*80日*65元=265,650元。
			443,040	補助學校午餐使用有機蔬菜或有機米計畫，426人*40週*26元。
141,222	380,000	其他	393,000	
141,222	380,000	其他支出	393,000	較上年度預算數380,000元，增加13,000元。
141,222	380,000	其他	393,000	
			86,400	游泳池水電清潔維護費，12班*7,200元。
			10,000	退休人員紀念品，2人*5,000元。
			121,200	辦理學生活動有關之各項費用等，606人*2學期*100元。
			48,500	班級自治費，485人*2學期*50元。
			126,000	執行學生路隊安全導護費及導護志工保險費(20-39班)。

# 臺北市地方教育發展基金－臺北市內湖區大湖國民小學

## 基金用途－國民教育計畫明細表

中華民國112年度

單位：新臺幣元

前年度 決算數	上年度 預算數	科 目	本 年 度 預 算 數	說 明
			900	配合預算編列至千元，增列進位數900元。

# 臺北市地方教育發展基金－臺北市內湖區大湖國民小學

## 基金用途－學前教育計畫明細表

中華民國112年度

單位：新臺幣元

前年度 決算數	上年度 預算數	科 目	本 年 度 預 算 數	說 明
1,608,811	396,000	合 計	404,000	
63,501	77,000	服務費用	93,000	
630	1,536	一般服務費	1,620	較上年度預算數1,536元，增加84元。
630	1,536	佣金、匯費、經理費及手續費	1,620	委託超商代收學雜費手續費，135人*2學期*6元。
62,871	75,464	專業服務費	91,380	較上年度預算數75,464元，增加15,916元。
7,200	7,200	講課鐘點、稿費、出席審查及查詢費	14,400	特幼教材編輯費，2班*12月*600元。
55,671	68,264	其他專業服務費	76,980	
			22,500	教保員學童午餐指導費，5人*9月*500元。
			54,000	學童午餐指導費，6班*2人*9月*500元(幼兒園)。
			480	配合預算編列至千元，增列進位數480元。
98,991	144,000	材料及用品費	197,000	
34,780	79,780	使用材料費	81,760	較上年度預算數79,780元，增加1,980元。
34,780	79,780	設備零件	81,760	
			64,800	學習區教具(幼兒園特幼班新增班成立第1年)(由班級設備費移列)。
			16,700	除濕機(除溼能力8公升)，2臺*8,350元(由班級設備費移列)(新增)。
			260	學習區教具(幼兒園)(由班級設備費移列)。
64,211	64,220	用品消耗	115,240	較上年度預算數64,220元，增加51,020元。
		報章雜誌	30,000	幼兒園圖書一批(由班級設備費移列)(新增)。
64,211	64,220	其他用品消耗	85,240	
			14,400	專用垃圾袋及衛生清潔用品等費用，2班*7,200元(特殊幼兒班)(特教班級業務費)。
			27,640	特教班知動及生活訓練相關材料與設備費，2班*13,820元(特殊幼兒班)。
			43,200	專用垃圾袋及衛生清潔用品等費用，6班*7,200元(幼兒園班級業務費)。
1,385,659	79,000	會費、捐助、補助、分攤、照護、救濟與交流活動費	18,000	
1,385,659	79,000	補貼、獎勵、慰問、照護與救濟	18,000	較上年度預算數79,000元，減少61,000元。

# 臺北市地方教育發展基金－臺北市內湖區大湖國民小學

## 基金用途－學前教育計畫明細表

中華民國112年度

單位：新臺幣元

前年度 決算數	上年度 預算數	科 目	本 年 度 預 算 數	說 明
1,385,659	79,000	其他補貼、獎勵、慰問、 照護與救濟	18,000	
			336	配合預算編列至千元，增列進位數336元。
			17,664	補助學校午餐使用有機蔬菜或有機米計畫，92人*40週*4.8元。
60,660	96,000	其他	96,000	
60,660	96,000	其他支出	96,000	較上年度預算數96,000元，無增減。
60,660	96,000	其他	96,000	幼兒導護費。

# 臺北市地方教育發展基金－臺北市內湖區大湖國民小學

## 基金用途－一般行政管理計畫明細表

中華民國112年度

單位：新臺幣元

前年度 決算數	上年度 預算數	科 目	本 年 度 預 算 數	說 明
2,123,692	2,398,750	合計	2,419,000	
26,847	28,750	用人費用	28,000	
26,847	28,750	超時工作報酬	28,000	較上年度預算數28,750元，減少750元。
26,847	28,750	加班費	28,000	趕辦業務等加班費(統籌業務費)。
1,789,996	2,020,000	服務費用	2,025,000	
13,920	13,920	郵電費	13,920	較上年度預算數13,920元，無增減。
13,920	13,920	電話費	13,920	校園安全保全專線電話費等。
1,417,933	1,275,168	一般服務費	1,333,392	較上年度預算數1,275,168元，增加58,224元。
1,417,933	1,275,168	外包費	1,333,392	
			120,000	消化超額職工3人(技工、工友)業務外包費。
			1,213,392	校警勞務外包費，2人*12月*50,558元(依98.5.13北市教人字第09834343800號函編列)。
286,143	658,912	專業服務費	605,688	較上年度預算數658,912元，減少53,224元。
286,143	658,912	其他專業服務費	605,688	校園安全機械保全及夜間例假日駐警保全等費用。
72,000	72,000	公共關係費	72,000	較上年度預算數72,000元，無增減。
72,000	72,000	公共關係費	72,000	校長特別費，12月*6,000元。
305,849	349,000	材料及用品費	365,000	
305,849	349,000	用品消耗	365,000	較上年度預算數349,000元，增加16,000元。
305,849	349,000	辦公(事務)用品	365,000	
			364,360	統籌業務費計算如下：普通班24班、附設幼兒園8班，1,290元*15班*12月=232,200元，810元*15班*12月=145,800元，640*2班*12月=15,360元，以上合計393,360元。除依實際需求移列加班費28,000元、護理師公會會費1,000元外，其餘如列數。
			640	配合預算編列至千元，增列進位數640元。
1,000	1,000	會費、捐助、補助、分攤、照護、救濟與交流活動費	1,000	
1,000	1,000	會費	1,000	較上年度預算數1,000元，無增減。
1,000	1,000	職業團體會費	1,000	護理師1人公會會費(統籌業務費)。



# 臺北市地方教育發展基金－臺北市內湖區大湖國民小學

## 基金用途－建築及設備計畫明細表

中華民國112年度

單位：新臺幣元

前年度 決算數	上年度 預算數	科 目	本 年 度 預 算 數	說 明
7,746,953	3,610,000	合計	4,153,000	
7,746,953	3,610,000	購建固定資產、無形資產及非理財 目的之長期投資	4,153,000	
1,633,211	910,000	購建固定資產	1,505,000	
1,633,211	910,000	一般建築及設備計畫	1,505,000	
61,900				
61,900		購置交通及運輸設備		
31,000	111,400	班級設備	335,000	
	111,400	購置機械及設備	274,500	
			96,000	汰換數位攝影機(200萬畫素網 路數位型、佈線)，8支*12,000 元(總務處)。
			19,000	新購樹籬剪1臺(總務處)。
			39,500	新購充電式鎚鑽機組1組(總務 處)。
			120,000	汰換86吋觸控電視(含雙層嵌入 式黑板及相關線材、施工)1臺( 教務處)。
31,000		購置交通及運輸設備	31,500	
			31,500	新購豪華型無線擴音機1臺(學 務處)。
		購置雜項設備	29,000	
			29,000	新購高壓清洗圓盤1組(總務處) 。
459,711	445,300	資訊設備	592,000	
459,711	445,300	購置機械及設備	592,000	
			103,000	汰換網路及資訊周邊設備(電 腦專案計畫)。
			331,500	汰換桌上型電腦(含顯示器 )，13部*25,500元(電腦專案計 畫)。
			132,000	汰換平板電腦，11部*12,000元( 電腦專案計畫)。
			25,500	汰換筆記型電腦1部(電腦專案 計畫)。
	68,300	幼兒園設備	87,400	
		購置機械及設備	19,200	

# 臺北市地方教育發展基金－臺北市內湖區大湖國民小學

## 基金用途－建築及設備計畫明細表

中華民國112年度

單位：新臺幣元

前年度 決算數	上年度 預算數	科 目	本 年 度 預 算 數	說 明
	68,300	購置雜項設備	19,200	新購相機(類單眼)1臺(幼兒園)。
			68,200	
			25,700	新購遊戲牆(560cm*60cm)1組(幼兒園)。
			27,500	汰換歐元碎紙機1臺(超靜音、LED工作顯示面板，入口寬度：310mm A3，碎紙容量：85公升，過溫過載卡紙可自動退出功能)(幼兒園)。
			15,000	新購輕量無線吸塵器1臺(幼兒園)。
650,000				
197,000		購置機械及設備		
453,000		購置交通及運輸設備		
430,600	285,000	校園設備		
181,000	150,000	購置機械及設備		
249,600	135,000	購置雜項設備		
		數位式電話系統改善工程	490,600	
		購置機械及設備	260,300	
			18,000	新購八路來電顯示外線卡1片。
			18,000	新購UPS不斷電設備1臺。
			17,100	新購十六路單機卡1片。
			207,200	新購十六路數位內線卡，8片*25,900元。
		購置交通及運輸設備	230,300	
			186,300	新購IP電話交換機系統1組。
			28,000	新購四路自動總機1臺。
			16,000	新購MDF總配線箱1組。
35,984	36,000	購置無形資產	36,000	
35,984	36,000	一般建築及設備計畫	36,000	
35,984	36,000	資訊設備	36,000	
35,984	36,000	購置電腦軟體	36,000	
			36,000	電腦教學軟體費(電腦專案計畫)。
6,077,758	2,664,000	遞延支出	2,612,000	

# 臺北市地方教育發展基金－臺北市內湖區大湖國民小學

## 基金用途－建築及設備計畫明細表

中華民國112年度

單位：新臺幣元

前年度 決算數	上年度 預算數	科 目	本 年 度 預 算 數	說 明
6,077,758	2,664,000	一般建築及設備計畫	2,612,000	
		數位式電話系統改善工程	432,000	
		其他遞延支出	432,000	
			400,000	一、施工費。
			25,200	二、委託技術服務費(總包價 法)。
			6,800	三、工程管理費(按施工費約 2%提列)。
		活動中心及戶外運動場域 照明改善工程	2,180,000	
		遞延修繕房屋建築支出	2,180,000	
			1,995,000	一、施工費。
			145,635	二、委託技術服務費(總包價 法)。
			39,365	三、工程管理費(按施工費約 2%提列)。
6,077,758	2,664,000	校園整修工程		
6,077,758	2,664,000	遞延修繕房屋建築支出		

本 頁 空 白

# 預算參考表

# 臺北市地方教育發展基金－臺北市內湖區大湖國民小學

## 預計平衡表

中華民國112年12月31日

單位：新臺幣千元

110年(前年) 12月31日 決算數	科 目	112年12月31日 預計數	111年12月31日 預計數	比較增減(-)
4,142,620	資產合計	4,137,429	4,138,918	-1,489
4,142,620	資產	4,137,429	4,138,918	-1,489
15,360	流動資產	10,169	11,658	-1,489
15,360	現金	10,169	11,658	-1,489
15,360	銀行存款	10,169	11,658	-1,489
4,629	投資、長期應收款項、貸墊款及準備金	4,629	4,629	
4,629	準備金	4,629	4,629	
3,042	退休及離職準備金	3,042	3,042	
1,587	其他準備金	1,587	1,587	
4,122,630	其他資產	4,122,630	4,122,630	
4,122,630	什項資產	4,122,630	4,122,630	
19	暫付及待結轉帳項	19	19	
4,122,611	代管資產	4,122,611	4,122,611	
4,142,620	負債及基金餘額合計	4,137,429	4,138,918	-1,489
4,135,342	負債	4,135,342	4,135,342	
8,819	流動負債	8,819	8,819	
7,865	應付款項	7,865	7,865	
7,557	應付代收款	7,557	7,557	
288	應付費用	288	288	
20	其他應付款	20	20	
954	預收款項	954	954	
954	預收收入	954	954	
4,126,524	其他負債	4,126,524	4,126,524	
4,126,524	什項負債	4,126,524	4,126,524	
871	存入保證金	871	871	
3,042	應付退休及離職金	3,042	3,042	
4,122,611	應付代管資產	4,122,611	4,122,611	
7,277	基金餘額	2,086	3,575	-1,489
7,277	基金餘額	2,086	3,575	-1,489
7,277	基金餘額	2,086	3,575	-1,489
7,277	累積餘額	2,086	3,575	-1,489

註：1.信託代理與保證資產(負債)前年度決算數0元，上年度預計數0元，本年度預計數0元。2.或有資產(負債)0元。3.本基金自93年度起，本固定項目分開原則，將屬長期固定帳項，包括固定資產172,513,112元、無形資產130,598元及長期債務0元等，另立帳類管理，未納入本表。

臺北市地方教育發展基金一

各項費用

中華民國

前年度 決算數	上年度 預算數	計畫別		合計	國民教育計畫
		用途別科目			
127,380,877	122,250,000	合計		134,123,000	127,147,000
106,064,014	106,078,000	用人費用		116,243,000	116,215,000
57,690,143	55,795,080	正式員額薪資		62,826,960	62,826,960
56,162,433	54,235,080	職員薪金		61,266,960	61,266,960
1,527,710	1,560,000	工員工資		1,560,000	1,560,000
581,797	478,720	聘僱及兼職人員薪資		549,120	549,120
581,797	478,720	兼職人員酬金		549,120	549,120
884,468	904,815	超時工作報酬		1,323,366	1,295,366
884,468	904,815	加班費		1,323,366	1,295,366
13,897,536	16,329,390	獎金		18,129,870	18,129,870
6,791,034	8,768,430	考績獎金		9,940,410	9,940,410
7,106,502	7,560,960	年終獎金		8,189,460	8,189,460
24,643,450	24,832,944	退休及卹償金		25,110,828	25,110,828
24,479,176	24,744,624	職員退休及離職金		25,022,508	25,022,508
164,274	88,320	工員退休及離職金		88,320	88,320
8,366,620	7,737,051	福利費		8,302,856	8,302,856
5,943,450	4,825,560	分擔員工保險費		5,470,476	5,470,476
178,640	338,640	傷病醫藥費		285,520	285,520
466,566	716,940	員工通勤交通費		805,140	805,140
1,777,964	1,855,911	其他福利費		1,741,720	1,741,720
8,676,862	9,704,000	服務費用		9,957,000	7,839,000
1,941,613	1,827,803	水電費		1,868,488	1,868,488
1,719,749	1,608,000	工作場所電費		1,647,000	1,647,000
221,864	219,803	工作場所水費		221,488	221,488
13,920	13,920	郵電費		13,920	
13,920	13,920	電話費		13,920	
31,860	33,170	旅運費		38,440	38,440
31,860	33,170	國內旅費		38,440	38,440
	5,000	印刷裝訂與廣告費		5,000	5,000
	5,000	印刷及裝訂費		5,000	5,000
1,477,099	1,272,731	修理保養及保固費		1,445,464	1,445,464

# 臺北市內湖區大湖國民小學

## 彙計表

112年度

單位：新臺幣元

學前教育計畫	一般行政管理計畫	建築及設備計畫			
404,000	2,419,000 28,000	4,153,000			
	28,000 28,000				
93,000	2,025,000				
	13,920 13,920				



臺北市地方教育發展基金一

各項費用

中華民國

前年度 決算數	上年度 預算數	計畫別		合計	國民教育計畫
		用途別科目			
979,004	726,000	一般房屋修護費		801,000	801,000
498,095	546,731	機械及設備修護費		594,464	594,464
		雜項設備修護費		50,000	50,000
	11,760	保險費		11,760	11,760
	11,760	其他保險費		11,760	11,760
2,408,095	2,383,740	一般服務費		2,446,360	1,111,348
5,102	7,356	佣金、匯費、經理費及手續費		7,440	5,820
1,998,053	1,995,624	外包費		2,044,560	711,168
260,540	232,760	計時與計件人員酬金		234,360	234,360
144,400	148,000	體育活動費		160,000	160,000
2,732,275	4,083,876	專業服務費		4,055,568	3,358,500
18,820	291,600	講課鐘點、稿費、出席審查及查詢費		298,800	284,400
46,800	43,400	委託檢驗(定)試驗認證費		43,400	43,400
	1,000	試務甄選費		1,000	1,000
2,666,655	3,747,876	其他專業服務費		3,712,368	3,029,700
72,000	72,000	公共關係費		72,000	
72,000	72,000	公共關係費		72,000	
2,588,973	1,708,000	材料及用品費		2,335,000	1,773,000
1,118,766	276,898	使用材料費		835,978	754,218
1,118,766	276,898	設備零件		835,978	754,218
1,470,207	1,431,102	用品消耗		1,499,022	1,018,782
342,945	402,500	辦公(事務)用品		418,500	53,500
54,666	45,000	報章雜誌		53,280	23,280
84,651	76,600	農業與園藝用品及環境美化費		76,600	76,600
7,909	15,000	醫療用品(非醫療院所使用)		17,000	17,000
980,036	892,002	其他用品消耗		933,642	848,402
4,800	5,000	租金、償債、利息及相關手續費		5,000	5,000
4,800	5,000	雜項設備租金		5,000	5,000
4,800	5,000	雜項設備租金		5,000	5,000
7,746,953	3,610,000	購建固定資產、無形資產及非理財目的之長期投資		4,153,000	
1,633,211	910,000	購建固定資產		1,505,000	

# 臺北市內湖區大湖國民小學

## 彙計表

112年度

單位：新臺幣元

學前教育計畫	一般行政管理計畫	建築及設備計畫			
1,620	1,333,392				
1,620					
	1,333,392				
91,380	605,688				
14,400					
76,980	605,688				
	72,000				
	72,000				
197,000	365,000				
81,760					
81,760					
115,240	365,000				
	365,000				
30,000					
85,240					
		4,153,000			
		1,505,000			

臺北市地方教育發展基金一

各項費用

中華民國

前年度 決算數	上年度 預算數	計畫別		合計	國民教育計畫
		用途別科目			
837,711	706,700	購置機械及設備		1,146,000	
545,900		購置交通及運輸設備		261,800	
249,600	203,300	購置雜項設備		97,200	
35,984	36,000	購置無形資產		36,000	
35,984	36,000	購置電腦軟體		36,000	
6,077,758	2,664,000	遞延支出		2,612,000	
6,077,758	2,664,000	遞延修繕房屋建築支出		2,180,000	
		其他遞延支出		432,000	
73,974	90,000	稅捐及規費(強制費)		90,000	90,000
64,624	80,000	房屋稅		80,000	80,000
64,624	80,000	一般房屋稅		80,000	80,000
9,350	10,000	消費與行為稅		10,000	10,000
9,350	10,000	營業稅		10,000	10,000
2,023,419	579,000	會費、捐助、補助、分攤、照護、救濟 與交流活動費		851,000	832,000
1,000	1,000	會費		1,000	
1,000	1,000	職業團體會費		1,000	
10,000	10,000	捐助、補助與獎助		10,000	10,000
10,000	10,000	獎助學員生給與		10,000	10,000
2,012,419	568,000	補貼、獎勵、慰問、照護與救濟		840,000	822,000
43,200	44,400	獎勵費用		48,000	48,000
1,969,219	523,600	其他補貼、獎勵、慰問、照護與救濟		792,000	774,000
201,882	476,000	其他		489,000	393,000
201,882	476,000	其他支出		489,000	393,000
201,882	476,000	其他		489,000	393,000

# 臺北市內湖區大湖國民小學

## 彙計表

112年度

單位：新臺幣元

學前教育計畫	一般行政管理計畫	建築及設備計畫			
		1,146,000			
		261,800			
		97,200			
		36,000			
		36,000			
		2,612,000			
		2,180,000			
		432,000			
18,000	1,000				
	1,000				
	1,000				
18,000					
18,000					
96,000					
96,000					
96,000					

# 臺北市地方教育發展基金－臺北市內湖區大湖國民小學

## 員工人數彙計表

中華民國112年度

單位：人

計 畫 及 項 目	上年度最高可 進用員額數	本年度 增減(-)數	本年度最高可 進用員額數	說 明
合計	74	6	80	
國民教育計畫部分	74	6	80	
職員	70	6	76	
技工	2		2	
工友	2		2	

註：1.本表約僱、聘用係指奉准有案之約聘僱人員。

2.外包費編列救生員1人、消化超額職工外包3人、校警外包2人、清潔外包費等，計204萬4,560元。3.計時與計件人員酬金編列閩客語教學支援人員鐘點費、暑期泳池工讀生時薪等，計23萬4,360元。

本 頁 空 白

臺北市地方教育發展基金一

用人費用

中華民國

計畫及項目	合計	正式 員額 薪資	聘僱 人員 薪資	超時 工作 報酬	津貼	獎 金		
						年終獎金	考績獎金	其他
合計	116,243,000	62,826,960		1,323,366		8,189,460	9,940,410	
國民教育計畫	116,215,000	62,826,960		1,295,366		8,189,460	9,940,410	
正式人員	97,391,596	62,826,960		1,295,366		8,189,460	9,940,410	
兼任人員	549,120							
其他人員	18,274,284							
一般行政管理計畫	28,000			28,000				
正式人員	28,000			28,000				

註：1.本表兼任人員用人費用，係學校教職員兼課或請假代課鐘點費。2.外包費編列救生員1人、消化超額職工外包3人、校警外包2人、清潔外包費等，計204萬4,560元。3.計時與計件人員酬金編列閩客語教學支援人員鐘點費、暑期泳池工讀生時薪等，計23萬4,360元。

# 臺北市內湖區大湖國民小學

## 彙計表

112年度

單位：新臺幣元

退休及卹償金		資遣費	福 利 費					提繳費	兼任 人員 用人 費用
退休金	卹償金		分擔 保險費	傷病 醫藥費	提撥 福利金	員工通勤 交通費	其他		
25,110,828			5,470,476	285,520		805,140	1,741,720		549,120
25,110,828			5,470,476	285,520		805,140	1,741,720		549,120
6,848,544			5,470,476	285,520		805,140	1,729,720		549,120
18,262,284							12,000		



# 臺北市地方教育發展基金－臺北市內湖區大湖國民小學

## 單位（或計畫）成本分析表

中華民國112年度

單位：新臺幣千元

計 畫 別	單 位	單位成本(元)或 平均利(費)率	數 量	預 算 數	說 明
合計				134,123	
國民教育計畫				127,147	
學前教育計畫				404	
一般行政管理計畫				2,419	
建築及設備計畫				4,153	

# 臺北市地方教育發展基金－臺北市內湖區大湖國民小學

## 5年來主要業務計畫分析表

中華民國112年度

單位：新臺幣千元

年度及項目	單位	數量	單位成本(元)或 平均利(費)率	金額	說明
(本)年度預算數					
國民教育計畫				127,147	
學前教育計畫				404	
(上)年度預算數					
國民教育計畫				115,845	
學前教育計畫				396	
(前)年度決算數					
國民教育計畫				115,901	
學前教育計畫				1,609	
(109)年度決算數					
國民教育計畫				87,623	
學前教育計畫				14,583	
(108)年度決算數					
國民教育計畫				88,181	
學前教育計畫				13,361	

臺北市地方教育發展基金－臺北市內湖區大湖國民小學

資本資產明細表

中華民國112年度

單位：新臺幣千元

項 目	取得成本 (期初餘額)	以前年度 累計折舊/ 長期投資 評 價	本 年 度 變 動				本年度累計折 舊/長期投資 評價變動數	期末餘額	
			增加		減少				主要增減 原因說明
			金額	類型	金額	類型			
合計	292,322	113,095	1,541		40		8,085	172,644	
土地改良物	3,836	1,234					380	2,222	
房屋及建築	203,180	40,966					3,422	158,792	
機械及設備	38,618	31,407	1,146	增置			2,405	5,951	
交通及運輸 設備	7,188	6,073	262	增置			252	1,125	
雜項設備	39,365	33,414	97	增置			1,626	4,422	
電腦軟體	134		36	增置	40	無形資 產攤銷		131	