

中華民國 113 年度

4-0501591

臺北市總預算案

臺北市政府教育局主管

臺北市地方教育發展基金

臺北市內湖區大湖國民小學附屬單位預算之分預算

(特別收入基金)

臺北市內湖區大湖國民小學編

# 臺北市地方教育發展基金－臺北市內湖區大湖國民小學

## 目次

中華民國113年度

一、財務摘要 .....	第 1 頁
二、業務計畫及預算概要 .....	第 3 -12 頁
三、預算主要表	
(一) 基金來源、用途及餘絀預計表 .....	第 13 頁
(二) 現金流量預計表 .....	第 14 頁
四、預算明細表	
(一) 基金來源－服務收入明細表 .....	第 15 頁
(二) 基金來源－財產處分收入明細表 .....	第 16 頁
(三) 基金來源－租金收入明細表 .....	第 17 頁
(四) 基金來源－其他財產收入明細表 .....	第 18 頁
(五) 基金來源－公庫撥款收入明細表 .....	第 19 頁
(六) 基金來源－學雜費收入明細表 .....	第 20 頁
(七) 基金來源－雜項收入明細表 .....	第 21 頁
(八) 基金用途－國民教育計畫明細表 .....	第 22 -31 頁
(九) 基金用途－學前教育計畫明細表 .....	第 32 -33 頁
(十) 基金用途－一般行政管理計畫明細表 .....	第 34 -35 頁
(十一) 基金用途－建築及設備計畫明細表 .....	第 36 -37 頁
五、預算參考表	
(一) 預計平衡表 .....	第 39 頁
(二) 各項費用彙計表 .....	第 40 -45 頁
(三) 員工人數彙計表 .....	第 46 頁
(四) 用人費用彙計表 .....	第 48 -49 頁
(五) 單位（或計畫）成本分析表 .....	第 50 頁

# 臺北市地方教育發展基金－臺北市內湖區大湖國民小學

## 目 次

中華民國113年度

(六) 5年來主要業務計畫分析表 .....	第 51 頁
(七) 資本資產明細表 .....	第 52 頁

# 臺北市地方教育發展基金－臺北市內湖區大湖國民小學

## 財務摘要

中華民國113年度

單位：新臺幣千元

項 目	本 年 度	上 年 度	比較增減數	%
經營成績：				
基金來源	132,434	132,634	-200	-0.15
基金用途	132,523	134,123	-1,600	-1.19
賸餘(短絀)	-89	-1,489	1,400	--
餘絀情形：				
基金餘額	1,908	1,997	-89	-4.46
現金流量(註)：				
現金及約當現金之淨增(減)	-89	-1,489	1,400	--

附註：現金流量係採現金及約當現金基礎，包括現金及自投資日起3個月內到期或清償之債權證券。

本 頁 空 白

# 業務計畫及預算概要

# 臺北市地方教育發展基金－臺北市內湖區大湖國民小學

## 業務計畫及預算概要

中華民國 113 年度

### 壹、基金概況

#### 一、設立宗旨及願景：

- (一) 本校遵照憲法第 158 條及 160 條規定，教育文化應發展國民之民族精神、自治精神，國民道德與健全體格、科學及生活智能，以培養學童八大學習領域及十大基本能力。
- (二) 本校自 91 年度起依教育經費編列與管理法第 13 條規定設置「臺北市地方教育發展基金」，以促進教育健全發展，提昇教育經費運用績效。
- (三) 本校願景結合學校條件與社區資源，以人性化的觀點來考量學校的總體課程規劃，並配合多元化的空間設計與彈性的時間配置，提供多樣的學習型態，以因應學生的個別差異，培養淳樸、踏實、創新的態度與能力，達到溫馨大湖、全人教育、終身學習的目標。

#### 二、施政重點：

- (一) 開啟多元智慧：尊重每個學生獨特的個性，以多元智慧的觀點協助他找到生命的亮點，肯定天生我才必有用，能知於學，樂於學。
- (二) 培養生活能力：培養學生帶得走的公民關鍵能力，強化自我管理、閱讀理解、理性批判、問題解決、奉獻服務、溝通表達等核心素養。
- (三) 蘊育人文情懷：在溫馨開放的校園文化中，孕育人文情懷，學會尊重、包容；建構生命的價值、完成人性的開展。
- (四) 建置溫馨民主的校園文化：
  1. 以參與式管理、落實行政、教師會、家長會三者的良性互動。
  2. 以學生第一，教學優先的觀念提昇行政服務效率。
  3. 放下威權心態，開啟校園民主之風氣。
- (五) 推動適性教學：
  1. 落實校本課程理念，採多元化、活潑化的教學及評量。
  2. 運用校內、外資源，加強多元學習能力。
  3. 關懷相對弱勢學生之教學及輔導。
  4. 推動行動學習，充實學生運用資訊之知能，並提昇教師運用學習載具教學之能力。
- (六) 辦理發展性的訓輔活動：

## 業務計畫及預算概要

中華民國 113 年度

1. 辦理各項活動、競賽及展演。
2. 推動校內外學習服務。
3. 發展績優社團及校隊，如管樂、合唱、網球隊及羽球隊等。
4. 加強新興領域教育的辦理，並融入各科教學以收成效。

### 三、組織概況：

本校設置校長 1 人，綜理全校校務，下設教務處、學生事務處、總務處、輔導室、會計室、人事室及幼兒園等單位。

內部分層業務如下：

#### (一) 教務處：秉承校長之命，辦理全校教務事項。

1. 教學組：掌理課程編排、課業考查、學藝競賽、教學研究、教師進修、差假、教師調代課及缺補課之查核等事項。
2. 註冊組：掌理註冊、編班、轉學、學籍保管、各項獎助學金補助及成績考查等有關學籍事項。
3. 設備組：掌理教科書編選、教學用具之管理、保管及出版學校刊物等事項。
4. 資訊組：掌理電腦設備及區域網路之管理、保管等事項。

#### (二) 學生事務處：秉承校長之命，辦理全校學生事務事項。

1. 訓育組：掌理訓育計畫之擬定及辦理各類訓育等活動。
2. 體育組：加強學生體能訓練，重視團隊合作精神與良好運動風度之養成。
3. 生教組：掌理學生日常生活常規，辦理交通導護等事項。
4. 衛生組：重視校園環境之整理與美化，配合宣導實施防災意識、環保教育與人口教育。

#### (三) 總務處：秉承校長之命，辦理全校總務事項。

1. 事務組：辦理校舍場地佈置及環境美化，監督校舍建築及整修，財物購買保管及分配等事項。
2. 文書組：辦理公文收發登記與典守學校印信，撰擬繕校及檔案保管等事項。
3. 出納組：掌管現金、零用金、票據、契約之保管等收支事項，辦理員工薪津發放及各項扣繳單據證明等。

#### (四) 輔導室：秉承校長之命，視學生身心狀況及需求提供發展性輔導，



## 業務計畫及預算概要

中華民國 113 年度

介入性輔導或處理性輔導，並掌理學生輔導與諮商，實施適性生涯輔導等事項。

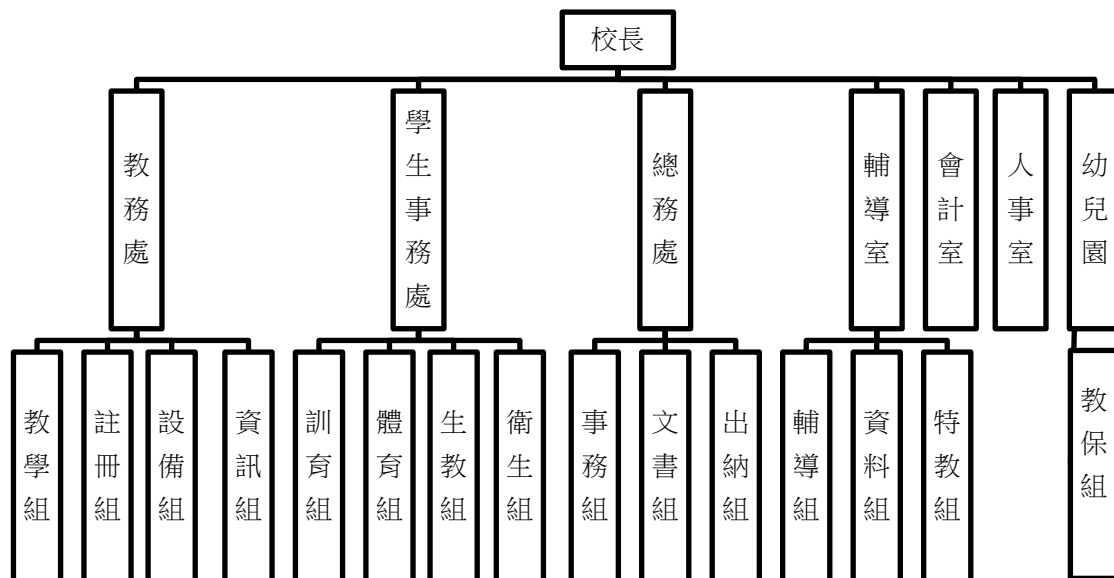
1. 輔導組：掌理學生個案、建立學習輔導、生活輔導、生涯輔導及兩性教育、親職教育等事項。
2. 資料組：辦理輔導資料搜集建檔、組訓愛心家長、實施測驗、社區人力整合、出版親職刊物等事項。
3. 特教組：擬訂特殊教育計畫章則、親師輔導諮詢、特教班甄選鑑別、實施各項診斷測驗、特教兒童追蹤輔導等事項。

(五) 會計室：秉承上級主計機關之監督與指導，並受校長之指揮，依法辦理歲計、會計、統計等事項。

(六) 人事室：秉承上級人事機關之監督與指導，並受校長之指揮，依法辦理人事管理查核等事項。

(七) 幼兒園：秉承校長之命，綜理園務、規劃幼兒教學、保育、環境與各項措施。

教保組：掌理全園招生、註冊、教學活動之安排、教學設備之規劃、管理與運用調配及其他教務相關事項、幼兒保育、衛生保健、疾病預防、親職教育、社工與特殊幼兒輔導及其他保育相關事項。



# 臺北市地方教育發展基金－臺北市內湖區大湖國民小學

## 業務計畫及預算概要

中華民國 113 年度

### 四、基金歸類及屬性：

本校地方教育發展基金依據教育經費編列與管理法第 13 條規定設置，本基金為預算法第 4 條第 1 項第 2 款第 5 目所定之特別收入基金，以本府教育局為管理機關。

### 貳、業務計畫

#### 一、基金來源：

單位：新臺幣千元

業務計畫	本年度預算數	實施內容
勞務收入	297	本年度預計收取暑期泳訓班學生票、教師甄選報名費等收入。
財產收入	988	本年度預計收取公有房地使用費之租金收入、財產報廢變賣之殘值收入、教職員工停車收入、校園場地開放收入等。
政府撥入收入	127,218	本年度預計由公庫撥入數。
教學收入	3,145	本年度預計收取學生之學費、雜費等收入。
其他收入	786	本年度預計收取太陽能發電售予臺電公司收入及數位學生證補卡等收入。

#### 二、基金用途：

單位：新臺幣千元

業務計畫	本年度預算數	實施內容
國民教育計畫	124,312	本年度預計辦理教學事項為： 1. 各項教學、學生事務、圖書及輔導等業務。 2. 新購教具、圖書等各科教學設備，充實各科教材及用具。 3. 革新教學方法，提高教學效能。 4. 教師甄選業務、指定活動等項目。
學前教育計畫	343	本年度預計辦理教學事項為： 1. 幼兒園各項教學及活動。 2. 新購教學用品，革新教學方法，提高教學效能。

# 臺北市地方教育發展基金－臺北市內湖區大湖國民小學

## 業務計畫及預算概要

中華民國 113 年度

			3. 幼兒園各項活動，鍛鍊幼兒強健的身體，增進幼兒各項生活智能。
一般行政管理計畫	2,484		本年度預計辦理事項為： 1. 綜理學校總務、人事、會計等業務。 2. 配合校務推動行政處室支援工作，進而增進校務運作。
建築及設備計畫	5,384		本年度預計辦理事項為： 1. 購置各學科教學課程所需教學設備、圖書館典藏之圖書。 2. 辦理校園排水及防滑設施改善工程。

### 參、預算概要

#### 一、基金來源及用途之預計：

##### (一) 本年度基金來源：

服務收入 29 萬 7 千元、財產處分收入 1 萬 7 千元、租金收入 41 萬 9 千元、其他財產收入 55 萬 2 千元、公庫撥款收入 1 億 2,721 萬 8 千元、學雜費收入 314 萬 5 千元、雜項收入 78 萬 6 千元，本年度基金來源 1 億 3,243 萬 4 千元，較上年度預算數 1 億 3,263 萬 4 千元，減少 20 萬元，約 0.15%，主要係學雜費收入減編所致。

##### (二) 本年度基金用途：

國民教育計畫 1 億 2,431 萬 2 千元，學前教育計畫 34 萬 3 千元，一般行政管理計畫 248 萬 4 千元，建築及設備計畫 538 萬 4 千元，本年度基金用途 1 億 3,252 萬 3 千元，較上年度預算數 1 億 3,412 萬 3 千元，減少 160 萬元，約 1.19%，主要係國民教育計畫減編所致。

#### 二、基金餘絀之預計：

本年度基金來源及用途相抵後，差短 8 萬 9 千元，較上年度預算數差短 148 萬 9 千元，減少 140 萬元，將移用以前基金餘額支應。

#### 三、現金流量之預計：

本年度業務活動淨現金流出 8 萬 9 千元。

#### 四、補辦預算事項：詳補辦預算明細表

##### (一) 固定資產之建設改良擴充 67 萬元

# 臺北市地方教育發展基金－臺北市內湖區大湖國民小學

## 業務計畫及預算概要

中華民國 113 年度

- 1.111 年度為提升本校管樂團學生學習效果確實需要，且具急迫及必要性，由其他準備金項下支應 19 萬 2 千元。
- 2.111 年度教育局學校設施改善準備，補助身心障礙類特殊教育班教學環境改善工程計畫，內屬設備部分移列固定資產 32 萬 8 千元。
- 3.111 年度教育部補助新設幼兒身心障礙類特殊教育班經費 8 萬 5 千元，學校自籌款由教育局學校設施改善準備補助 1 萬 5 千元，共計 10 萬元。
- 4.112 年度教育局學生自備載具(BYOD)到校學習實施計畫，補助行動載具充電櫃等設備 5 萬元。

### 肆、以前年度計畫實施成果概述：

#### 一、前（111）年度計畫實施成果概述：

業務計畫	實施概況	實施成果
勞務收入	本年度預計收取暑期泳訓班學生票、教師甄選報名費等收入。	本年度已收取教師甄選報名費 2 千元等。
財產收入	本年度預計收取財產報廢變賣之殘值收入、教職員工停車收入、校園場地開放收入等。	本年度已收取公有房地使用費之租金收入 46 萬 9 千元、收取財產報廢變賣殘值收入 1 萬 2 千元、教職員工停車收入 10 萬 5 千元、校園場地開放收入 125 萬 1 千元等。
政府撥入收入	本年度預計由公庫撥入數。	本年度已收取公庫撥入數 1 億 1,850 萬 2 千元及教育部之補助計畫 626 萬 7 千元。
教學收入	本年度預計收取學生之學費、雜費等收入。	本年度已收取學生之學費、雜費等收入 320 萬 5 千元。
其他收入	本年度預計收取太陽能發電售予臺電公司收入及數位學生證補卡等收入。	本年度已收取太陽能發電售予臺電公司收入 22 萬 5 千元、應付代收結餘款等收入 59 萬 1 千元。
國民教育計畫	本年度預計辦理教學事項	本年度完成各項教學事項

臺北市地方教育發展基金 - 臺北市內湖區大湖國民小學

業務計畫及預算概要

中華民國 113 年度

	為： 1. 辦理各項教學、學生事務、圖書及輔導等業務。 2. 新購教具、圖書等各科教學設備，充實各科教材及用具。 3. 革新教學方法，提高教學效能。 4. 辦理教師甄選、指定活動等項目。	為： 1. 辦理各項教學、學生事務、圖書及輔導等業務。 2. 新購學生課桌椅、教具及圖書等教學設備，辦理英語情境中心專案教學設備增置，充實各科教材及用具。 3. 辦理環境教育、小田園、綠屋頂、運動會等項目，藉由辦理各項活動以鍛鍊學童強健的身體，增進學童各項生活智能。 4. 辦理教師甄選、各項競賽等活動項目。
學前教育計畫	本年度預計辦理教學事項為： 1. 辦理幼兒園各項教學及活動。 2. 新購教學用品，革新教學方法，提高教學效能。 3. 辦理幼兒園各項活動，鍛鍊幼兒強健的身體，增進幼兒各項生活智能。	本年度完成各項教學事項為： 1. 辦理幼兒園校外教學、母親節感恩活動、畢業典禮及運動會等活動。 2. 新購教學設備及益智教材教具等教學用品，增進幼兒學習動機，提高教學效能。 3. 辦理幼兒園各項活動，鍛鍊幼兒強健的身體，增進幼兒各項生活智能。
一般行政管理計畫	本年度預計辦理事項為： 1. 綜理學校總務、人事、會計等業務。 2. 配合校務推動行政處室支援工作，進而增進校務運作。	綜理學校總務、人事、會計等業務，並配合校務推動行政處室支援工作，進而增進校務運作，達成預期目標。
建築及設備計畫	本年度預計辦理事項為： 1. 購置各學科教學課程所需教學設備。	1. 購置各學科教學課程所需教學設備。 2. 辦理校園南側地坪改善

臺北市地方教育發展基金 - 臺北市內湖區大湖國民小學

業務計畫及預算概要

中華民國 113 年度

	2. 辦理校園南側地坪改善工程。	工程。
--	------------------	-----

二、上年度已過期間（112 年 1 月 1 日至 6 月 30 日止）計畫實施成果概述：

業務計畫	實施概況	實施成果
勞務收入	本年度截至 6 月 30 日止預計收取暑期泳訓班學生票、教師甄選報名費等收入。	本年度截至 6 月 30 日止已收取暑期泳訓班學生票收入 6 萬 6 千元及教師甄選作業收入 2 千元等。
財產收入	本年度截至 6 月 30 日止預計辦理公有房地出租之租金收入、財產報廢變賣之殘值收入、教職員工停車收入、校園場地開放收入等。	本年度截至 6 月 30 日止已辦理公有房地出租，收取租金收入 27 萬 1 千元、收取財產報廢變賣殘值收入 4 千元、教職員工停車收入 5 萬 9 千元、校園場地開放收入 155 萬 7 千元等。
政府撥入收入	本年度截至 6 月 30 日止預計公庫撥入數。	本年度截至 6 月 30 日止已收取公庫撥入數 7,106 萬 1 千元及教育部之補助計畫 210 萬 6 千元。
教學收入	本年度截至 6 月 30 日止預計收取學生之學費、雜費等收入。	本年度截至 6 月 30 日止已收取之學生之學費、雜費 167 萬 5 千元。
其他收入	本年度截至 6 月 30 日止預計收取太陽能發電售予臺電公司收入及數位學生證補卡等收入。	本年度截至 6 月 30 日止已收取太陽能發電售予臺電公司收入 8 萬 8 千元、應付代收結餘款等收入 16 萬 9 千元。
國民教育計畫	本年度截至 6 月 30 日止預計辦理教學事項為： 1. 辦理各項教學、學生事務、圖書及輔導等業務。 2. 新購教具、圖書等各科教學設備，充實各科教材及用具。 3. 革新教學方法，提高教	本年度截至 6 月 30 日止完成各項教學事項為： 1. 辦理各項教學、學生事務、圖書及輔導等業務。 2. 新購學生課桌椅、教具及圖書等各科教學設備，辦理英語情境中心專案充實教材設備及用

臺北市地方教育發展基金 - 臺北市內湖區大湖國民小學

業務計畫及預算概要

中華民國 113 年度

	學效能。 4. 辦理指定活動等項目。	具。 3. 辦理環境教育、小田園、綠屋頂等項目，藉由辦理各項活動以鍛鍊學童強健的身體，增進學童各項生活智能。 4. 辦理各項競賽等活動。
學前教育計畫	本年度截至6月30日止預計辦理教學事項為： 1. 辦理幼兒園各項教學及活動。 2. 新購教學用品，革新教學方法，提高教學效能。 3. 辦理幼兒園各項活動，鍛鍊幼兒強健的身體，增進幼兒各項生活智能。	本年度截至6月30日止完成各項教學事項為： 1. 辦理幼兒園各項教學及活動。 2. 新購教學教具，提高教學效能。 3. 辦理幼兒園各項活動，鍛鍊幼兒強健的身體，增進幼兒各項生活智能。
一般行政管理計畫	本年度截至 6 月 30 日止預計辦理事項為： 1. 綜理學校總務、人事、會計等業務。 2. 配合校務推動行政處室支援工作，進而增進校務運作。	持續辦理學校總務、人事、會計等業務，並配合校務推動行政處室支援工作，進而增進校務運作，以達成預期目標。
建築及設備計畫	本年度截至 6 月 30 日止預計辦理事項為： 1. 購置各學科教學課程所需教學設備、圖書館典藏之圖書招標作業。 2. 辦理數位式電話系統改善工程招標作業。 3. 辦理活動中心及戶外運動場域照明改善工程招標作業。	1. 購置各學科教學課程所需教學設備、圖書館典藏之圖書招標作業。 2. 辦理數位式電話系統改善工程招標作業。 3. 辦理活動中心及戶外運動場域照明改善工程招標作業。

# 臺北市地方教育發展基金－臺北市內湖區大湖國民小學

## 補辦預算明細表

中華民國113年度

單位：新臺幣元

項 目	金額	辦理年度	說 明
合計	670,000		
固定資產之建設改良擴充	670,000		
購置機械及設備	77,000	111	
童用跑步機	77,000		教育局學校設施改善準備，補助身心障礙類特殊教育班教學環境改善工程經費計畫，內屬設備部分移列固定資產。
購置雜項設備	543,000	111	
冷氣空調設備(2T,含施工安裝)	100,000		教育局學校設施改善準備，補助身心障礙類特殊教育班教學環境改善工程經費計畫，內屬設備部分移列固定資產。
兒童體能器材(Redcord Mini 懸吊訓練帶)	18,000		教育局學校設施改善準備，補助身心障礙類特殊教育班教學環境改善工程經費計畫，內屬設備部分移列固定資產。
兒童輔導教具(萬象組,含豆袋)	18,000		教育局學校設施改善準備，補助身心障礙類特殊教育班教學環境改善工程經費計畫，內屬設備部分移列固定資產。
兒童輔導教具(活力體能12件組)	64,000		教育局學校設施改善準備，補助身心障礙類特殊教育班教學環境改善工程經費計畫，內屬設備部分移列固定資產。
兒童輔導教具(倒T型鞦韆)	18,000		教育局學校設施改善準備，補助身心障礙類特殊教育班教學環境改善工程經費計畫，內屬設備部分移列固定資產。
兒童輔導教具(彩虹滾筒)	33,000		教育局學校設施改善準備，補助身心障礙類特殊教育班教學環境改善工程經費計畫，內屬設備部分移列固定資產。
冷氣空調設備(2T,含施工安裝)	100,000		教育部補助新設幼兒身心障礙類特殊教育班經費85,000元，學校自籌15,000元，所需經費擬由教育局學校設施改善準備，補助新設學前身心障礙特殊教育班開班經費計畫，內屬設備部分移列固定資產。
一對一分離式變頻冷氣機(4KW，含銅管、控制線等安裝配線費用及穿孔、挑高作業等)	34,000		為提升本校管樂團學生學習效果，為校爭取佳績，確實需要辦理新購，且具急迫及必要性，所需經費擬由本校其他準備金支應。
一對一分離式變頻冷氣機(5KW，含銅管、控制線等安裝配線費用及穿孔、挑高作業等)	74,000		為提升本校管樂團學生學習效果，為校爭取佳績，確實需要辦理新購，且具急迫及必要性，所需經費擬由本校其他準備金支應。
一對一分離式變頻冷氣機(8KW，含銅管、控制線等安裝配線費用及穿孔、挑高作業等)	84,000		為提升本校管樂團學生學習效果，為校爭取佳績，確實需要辦理新購，且具急迫及必要性，所需經費擬由本校其他準備金支應。
購置機械及設備	50,000	112	
智慧型USB Type-C充電櫃(3櫃含1推車)	50,000		教育局補助學生自備載具(BYOD)到校學習實施計畫經費。

備註：各基金依預算法第88條規定補辦預算，應確係不及編入年度預算，且因經營環境發生重大變遷或正常業務(含執行中央補助款項目)之確實需要，並經主管機關核轉本府核准先行辦理者；不具急迫性之事項，仍應儘可能納入預算辦理。



# 預算主要表

# 臺北市地方教育發展基金－臺北市內湖區大湖國民小學

## 基金來源、用途及餘絀預計表

中華民國113年度

單位：新臺幣千元

前年度決算數	項 目	本年度預算數	上年度預算數	比較增減（－）
130,630	基金來源	132,434	132,634	-200
2	勞務收入	297	297	
2	服務收入	297	297	
1,837	財產收入	988	1,015	-27
13	財產處分收入	17	57	-40
469	租金收入	419	476	-57
1,356	其他財產收入	552	482	70
124,769	政府撥入收入	127,218	127,098	120
118,502	公庫撥款收入	127,218	127,098	120
6,267	政府其他撥入收入			
3,205	教學收入	3,145	3,304	-159
3,205	學雜費收入	3,145	3,304	-159
816	其他收入	786	920	-134
816	雜項收入	786	920	-134
134,421	基金用途	132,523	134,123	-1,600
120,912	國民教育計畫	124,312	127,147	-2,835
3,353	學前教育計畫	343	404	-61
2,339	一般行政管理計畫	2,484	2,419	65
7,817	建築及設備計畫	5,384	4,153	1,231
-3,792	本期賸餘(短絀)	-89	-1,489	1,400
7,277	期初基金餘額	1,997	3,575	-1,579
3,486	期末基金餘額	1,908	2,086	-179

註：前年度決算數細數之和與總數或略有出入，係四捨五入關係，以下各表同。

# 臺北市地方教育發展基金－臺北市內湖區大湖國民小學

## 現金流量預計表

中華民國113年度

單位：新臺幣千元

項 目	本 預	年 算	度 數	說 明
業務活動之現金流量				
本期賸餘(短絀)			-89	
業務活動之淨現金流入(流出)			-89	
其他活動之現金流量				
其他活動之淨現金流入(流出)				
現金及約當現金之淨增(淨減)			-89	
期初現金及約當現金			10,843	
期末現金及約當現金			10,754	

註：本表係採現金及約當現金基礎，包括現金及自投資日起3個月內到期或清償之債權證券。

# 預算明細表

# 臺北市地方教育發展基金－臺北市內湖區大湖國民小學

## 基金來源－服務收入明細表

中華民國113年度

單位：新臺幣元

科 目	單 位	本 年 度 預 算 數			說 明
		數 量 業 務 量	利(費)率	金 額	
合計				297,000	
服務收入				297,000	較上年度預算數297,000元，無增減。
	人	420	700	294,000	暑期泳訓班學生票收入(收支對列)。
	人	10	300	3,000	教師甄試報名費收入。

臺北市地方教育發展基金－臺北市內湖區大湖國民小學

基金來源－財產處分收入明細表

中華民國113年度

單位：新臺幣元

科目	單位	本年度預算數			說明
		數量 業務量	利(費)率	金額	
合計				17,000	
財產處分收入	年	1	17,000	17,000	較上年度預算數57,000元，減少40,000元。 財產報廢收入。

# 臺北市地方教育發展基金－臺北市內湖區大湖國民小學

## 基金來源－租金收入明細表

中華民國113年度

單位：新臺幣元

科 目	單位	本 年 度 預 算 數			說 明
		數量 業務量	利(費)率	金 額	
合計				419,000	
租金收入				419,000	較上年度預算數476,000元，減少57,000元。
	月	12	16,078	192,936	活化校園餘裕空間租金收入(僑務委員會)(收支對列)。
	年	1	57,192	57,192	活化校園餘裕空間租金收入(五明國際學苑)(收支對列)。
	年	1	55,956	55,956	活化校園餘裕空間租金收入(社團法人臺北市開放社會研究學會-興辦宜家蒙特梭利實驗教育機構)(收支對列)。
	年	1	111,924	111,924	活化校園餘裕空間租金收入(社團法人台灣全人與民主教育協會-興辦哈柏路塔實驗教育機構)(收支對列)。
	年	1	992	992	配合預算編列至千元，增列進位數992元。

# 臺北市地方教育發展基金－臺北市內湖區大湖國民小學

## 基金來源－其他財產收入明細表

中華民國113年度

單位：新臺幣元

科 目	單位	本 年 度 預 算 數			說 明
		數量 業務量	利(費)率	金 額	
合計				552,000	
其他財產收入				552,000	較上年度預算數482,000元，增加70,000元。
	年	1	460,000	460,000	場地開放收入(收支對列)。
	年	1	92,000	92,000	教職員工停車收入(收支對列)(新增)。



# 臺北市地方教育發展基金－臺北市內湖區大湖國民小學

## 基金來源－公庫撥款收入明細表

中華民國113年度

單位：新臺幣元

科 目	單位	本 年 度 預 算 數			說 明
		數量 業務量	利(費)率	金 額	
合計				127,218,000	
公庫撥款收入	年	1	127,218,000	127,218,000	較上年度預算數127,098,000元，增加120,000元。 市府補助款。

臺北市地方教育發展基金－臺北市內湖區大湖國民小學

基金來源－學雜費收入明細表

中華民國113年度

單位：新臺幣元

科目	單位	本年度預算數			說明
		數量 業務量	利(費)率	金額	
合計				3,145,000	
學雜費收入				3,145,000	較上年度預算數3,304,000元，減少159,000元。
	人、學期	32x2	7,000	448,000	幼兒園學費收入(二歲幼兒專班全日班)預估學生32人。
	人、學期	32x2	2,955	189,120	幼兒園雜費收入(二歲幼兒專班全日班)預估學生32人。
	人、學期	10x2	5,150	103,000	幼兒園學費收入(半日班)預估學生10人。
	人、學期	10x2	2,745	54,900	幼兒園雜費收入(半日班)預估學生10人。
	人、學期	118x2	2,955	697,380	幼兒園雜費收入(全日班)預估學生118人。
	人、學期	118x2	7,000	1,652,000	幼兒園學費收入(全日班)預估學生118人。
	年	1	600	600	配合預算編列至千元，增列進位數600元。

# 臺北市地方教育發展基金－臺北市內湖區大湖國民小學

## 基金來源－雜項收入明細表

中華民國113年度

單位：新臺幣元

科 目	單位	本 年 度 預 算 數			說 明
		數量 業務量	利(費)率	金 額	
合計				786,000	
雜項收入				786,000	較上年度預算數920,000元，減少134,000元。
	年	1	220,000	220,000	太陽能發電售予臺電公司收入。
	年	1	566,000	566,000	數位學生證補卡及其他雜項收入。

# 臺北市地方教育發展基金－臺北市內湖區大湖國民小學

## 基金用途－國民教育計畫明細表

中華民國113年度

單位：新臺幣元

前年度 決算數	上年度 預算數	科 目	本 年 度 預 算 數	說 明
120,912,301	127,147,000	合計	124,312,000	
111,020,971	116,215,000	用人費用	113,507,000	
61,733,593	62,826,960	正式員額薪資	61,655,280	較上年度預算數62,826,960元，減少1,171,680元。
60,129,191	61,266,960	職員薪金	60,109,200	
			4,912,080	教職員6人薪金(詳用人費用彙計表)(含教育部補助導師費12,000元)。
			11,452,560	教職員9人及教保員5人薪金(詳用人費用彙計表)(含教育部補助2歲專班教保費96,000元)。
			43,744,560	教職員58人薪金(詳用人費用彙計表)(含教育部補助導師費300,000元)(教育部補助專任輔導教師640,000元)。
1,604,402	1,560,000	工員工資	1,546,080	
			742,080	廚工2人工資(詳用人費用彙計表)。
			804,000	工員2人工資(詳用人費用彙計表)。
790,504	549,120	聘僱及兼職人員薪資	576,576	較上年度預算數549,120元，增加27,456元。
790,504	549,120	兼職人員酬金	576,576	
			53,760	補助調整授課特教教師鐘點費，2人*2節*40週*336元(教育部補助款)。
			5,376	補助調整授課鐘點費之外聘教師勞、健保及勞退費用(教育部補助款)。
			517,440	教師代課鐘點費，本校編制教師總人數62人，按9分之1計，編列7人，每人220節，總節數7人*220節=1,540節，每節336元。
754,528	1,295,366	加(夜)班費	1,451,936	較上年度預算數1,295,366元，增加156,570元。
50,000	109,060	延長工時加班費	89,060	
			75,000	活化校園餘裕空間業務加班費(收支對列)。
			5,550	場地對外開放工作人員加班費(收支對列)。
			8,510	暑期泳訓班工作人員加班費(收支對列)。
704,528	1,186,306	未休假加班費	1,362,876	
			402,216	未休假加班費。
			960,660	未休假加班費。
14,072,042	18,129,870	獎金	17,444,028	較上年度預算數18,129,870元，減少685,842

# 臺北市地方教育發展基金－臺北市內湖區大湖國民小學

## 基金用途－國民教育計畫明細表

中華民國113年度

單位：新臺幣元

前年度 決算數	上年度 預算數	科 目	本 年 度 預 算 數	說 明
6,984,689	9,940,410	考績獎金	9,723,240	元。
			7,424,760	依考績法規定核發之獎金。
			818,680	依考績法規定核發之獎金。
			1,479,800	依考績法規定核發之獎金。
7,087,353	8,189,460	年終獎金	7,720,788	
			1,524,708	依規定於年節加發之獎金。
			614,010	依規定於年節加發之獎金。
			5,582,070	依規定於年節加發之獎金。
25,178,387	25,110,828	退休及卹償金	24,011,028	較上年度預算數25,110,828元，減少 1,099,800元。
25,008,956	25,022,508	職員退休及離職金	23,925,492	
			4,568,268	提撥退撫基金。
			538,320	提撥退撫基金。
			1,526,892	提撥退撫基金。
			17,292,012	退休人員月退休金，69人*20,680元*12月 =17,123,040元；退休遺族遺屬年金(月撫慰 金)1人*14,081元*12月=168,972元；合計 17,292,012元。
169,431	88,320	工員退休及離職金	85,536	
			21,216	提撥勞工退休準備金。
			64,320	提撥勞工退休準備金。
8,491,917	8,302,856	福利費	8,368,152	較上年度預算數8,302,856元，增加65,296元 。
6,201,904	5,470,476	分擔員工保險費	5,354,784	
			3,785,976	分擔公保、勞保、健保費。
			1,149,216	分擔公保、勞保、健保費。
			419,592	分擔公保、勞保、健保費。
192,160	285,520	傷病醫藥費	318,720	
			45,000	健康檢查補助費，10人*4,500元。
			6,020	幼兒園教保人員健康檢查補助費，7人*860 元。
			4,500	幼兒園廚工健康檢查補助費，1人*4,500元 。
			256,000	健康檢查費補助費，16人*16,000元。

# 臺北市地方教育發展基金－臺北市內湖區大湖國民小學

## 基金用途－國民教育計畫明細表

中華民國113年度

單位：新臺幣元

前年度 決算數	上年度 預算數	科 目	本 年 度 預 算 數	說 明
			7,200	職業安全衛生健康檢查經費，6人*1,200元。
544,424	805,140	員工通勤交通費	777,420	
			45,360	兼行政之教師上下班交通費，6人*12月*630元。
			45,360	職員工友上下班交通費，6人*12月*630元。
			126,000	教師上下班交通費，20人*10月*630元。
			57,600	兼行政之教師上下班交通費，4人*12月*1,200元。
			180,000	教師上下班交通費，15人*10月*1,200元。
			28,800	兼行政之教師及幼兒園主任上下班交通費，2人*12月*1,200元。
			43,200	職員工友上下班交通費，3人*12月*1,200元。
			6,300	資源班教師上下班交通費，1人*10月*630元。
			48,000	特幼班教師上下班交通費，4人*10月*1,200元。
			12,000	資源班教師上下班交通費，1人*10月*1,200元。
			84,000	幼兒園教師上下班交通費，7人*10月*1,200元。
			100,800	幼兒園職員廚工上下班交通費，7人*12月*1,200元。
1,553,429	1,741,720	其他福利費	1,917,228	
			144,000	休假旅遊補助費。
			130,520	結婚補助費，2人*2月*32,630元。
			379,800	喪葬補助費，2人*5月*37,980元。
			834,908	員工子女教育補助費。
			416,000	休假旅遊補助費。
			12,000	退休人員三節慰問金，2人*6,000元。
7,816,325	7,839,000	服務費用	7,794,000	
1,836,771	1,868,488	水電費	1,947,719	較上年度預算數1,868,488元，增加79,231元。
1,638,791	1,647,000	工作場所電費	1,727,039	

# 臺北市地方教育發展基金－臺北市內湖區大湖國民小學

## 基金用途－國民教育計畫明細表

中華民國113年度

單位：新臺幣元

前年度 決算數	上年度 預算數	科 目	本 年 度 預 算 數	說 明
			5,200	辦理邁向卓越英語夏令營分攤電費。
			40,000	暑期泳訓班電費補助費(室內)(收支對列)。
			540,000	溫水游泳池電費。
			347,048	學生在校作息時間內使用冷氣設備電費，26班*13,348元。
			794,791	電費基本費。
197,980	221,488	工作場所水費	220,680	
			205,680	水費基本費。
			15,000	暑期泳訓班水費補助費(室內)(收支對列)。
27,900	38,440	旅運費	43,090	較上年度預算數38,440元，增加4,650元。
27,900	38,440	國內旅費	43,090	
			10,540	教職員工因公出差旅費。
			32,550	校外教學隨隊人員出差旅費，7人*3天*1,550元。
	5,000	印刷裝訂與廣告費	5,000	較上年度預算數5,000元，無增減。
	5,000	印刷及裝訂費	5,000	辦理邁向卓越英語夏令營印製營隊手冊、護照等各項資料。
2,126,442	1,445,464	修理保養及保固費	1,533,331	較上年度預算數1,445,464元，增加87,867元。
1,453,410	801,000	一般房屋修護費	918,220	
			605,220	校舍及其他建物等修繕，33班*26,200元*70%(建物年齡：普通班第30年)。
			21,000	綠屋頂澆灌及綠美化設施維護等。
			92,000	校園停車空間場地修繕(收支對列)(新增)。
			80,000	場地對外開放場地修繕(收支對列)。
			120,000	活化校園餘裕空間校舍及其他建物等修繕(收支對列)。
673,032	594,464	機械及設備修護費	563,111	
			60,000	活化校園餘裕空間各項教學設備及其他公用用具保養維護(收支對列)。
			70,000	場地對外開放場地設備修繕及保養(收支對列)。
			21,800	電腦設備維護費(電腦專案計畫)。
			30,125	太陽光電發電設備售電回饋計畫公有財產修繕。

# 臺北市地方教育發展基金－臺北市內湖區大湖國民小學

## 基金用途－國民教育計畫明細表

中華民國113年度

單位：新臺幣元

前年度 決算數	上年度 預算數	科 目	本 年 度 預 算 數	說 明
			121,806	太陽光電設備維護費。
			259,380	各項教學設備及其他公用用具等修繕及保養，33班*7,860元。
	50,000	雜項設備維護費	52,000	冷氣設備維護費，26班*2,000元。
	11,760	保險費	11,760	較上年度預算數11,760元，無增減。
	11,760	其他保險費	11,760	暑期泳訓班學員保險費，420人*28元(收支對列)。
1,258,455	1,111,348	一般服務費	1,223,740	較上年度預算數1,111,348元，增加112,392元。
4,350	5,820	佣金、匯費、經理費及手續費	6,480	委託超商代收學雜費手續費，540人*2學期*6元。
769,549	711,168	外包費	710,711	
			423,880	游泳池救生員外包費，1人*10月*42,388元。
			84,776	暑期泳訓班救生員外包費，1人*2月*42,388元。
			164,450	場地對外開放清潔等外包費(收支對列)。
			37,605	活化校園餘裕空間校園環境清潔維護等外包費(收支對列)。
336,557	234,360	計時與計件人員酬金	260,549	
			8,732	提撥暑期泳訓班工讀生勞、健保費，1人*2月*4,366元(收支對列)。
			3,996	提撥暑期泳訓班工讀生勞退準備金，1人*2月*1,998元(收支對列)。
			35,200	暑期泳訓班工讀生薪津，200小時* 176元(收支對列)。
			24,461	閩客語教學支援人員鐘點費之外聘人員勞、健保及勞退費用。
			188,160	閩客語教學支援人員鐘點費，14人*1節*40週*336元。
147,999	160,000	體育活動費	246,000	
			33,000	文康活動費，本校編列教職員9人，工員2人，合計11人，每人編列3,000元。
			147,000	文康活動費，本校編列國小教師49人，每人編列3,000元。
			6,000	文康活動費，本校編列國小特教教師2人，



# 臺北市地方教育發展基金－臺北市內湖區大湖國民小學

## 基金用途－國民教育計畫明細表

中華民國113年度

單位：新臺幣元

前年度 決算數	上年度 預算數	科 目	本 年 度 預 算 數	說 明
				每人編列3,000元。
			12,000	文康活動費，本校編列幼兒園特教教師4人，每人編列3,000元。
			21,000	文康活動費，本校編列教保員5人，廚工2人，合計7人，每人編列3,000元(上述人員係幼托整合前得編列文康活動費之人員)。
			27,000	文康活動費，本校編列幼教教師8人，園主任1人，合計9人，每人編列3,000元
2,566,757	3,358,500	專業服務費	3,029,360	較上年度預算數3,358,500元，減少329,140元。
268,640	284,400	講課鐘點、稿費、出席審查及查詢費	457,360	
			7,200	資源班教材編輯費，1班*12月*600元。
			170,000	暑期泳訓班教練指導鐘點費，340節*500元(收支對列)。
			25,200	邁向卓越英語夏令營中籍教師鐘點費，2人*28節*450元。
			5,000	推展性別平等相關議題調查委員會專家學者出席費，2人次*2,500元。
			12,000	推展性別平等教育宣導活動外聘講座鐘點費，6節*2,000元。
			3,000	小田園內聘講座鐘點費，3節*1,000元。
			4,000	小田園外聘講座鐘點費，2節*2,000元。
			12,000	專業成長內聘講座鐘點費，12節*1,000元。
			18,000	專業成長外聘講座鐘點費，9節*2,000元。
			8,000	國小家長教育成長暨志工培訓外聘講座鐘點費，4節*2,000元。
			52,000	辦理雙語教學、研習、座談會或訓練進修外聘講座鐘點費，26節*2,000元(新增)。
			120,960	辦理雙語教師減課所需鐘點費，360節*336元(新增)。
			20,000	辦理雙語教學、研習、座談會或訓練進修專家學者出席費，8人次*2,500元(新增)。
8,400	43,400	委託檢驗(定)試驗認證費	46,800	
			10,800	飲水機水質檢驗費，9臺*1,200元。
			36,000	建物公共安全檢查簽證、申報費及消防安

# 臺北市地方教育發展基金－臺北市內湖區大湖國民小學

## 基金用途－國民教育計畫明細表

中華民國113年度

單位：新臺幣元

前年度 決算數	上年度 預算數	科 目	本 年 度 預 算 數	說 明
				全檢測費等(普通班級業務費)。
	1,000	試務甄選費	1,000	教師甄選試務費用。
205,142		電腦軟體服務費		
2,084,575	3,029,700	其他專業服務費	2,524,200	
			2,390,000	英語學習情境中心外師費用(含月薪、勞保、健保、租屋、考績、來回機票等)。
			20,000	學生輔導指導費。
			8,000	學童牙齒檢查費(501-1,000人以下)。
			45,000	工作人員午餐指導費，10人*9月*500元。
			7,200	學童午餐指導費，8班*1人*9月*100元(一、二年級)。
			32,400	學童午餐指導費，9班*1人*9月*400元(五、六年級)。
			21,600	學童午餐指導費，8班*1人*9月*300元(三、四年級)。
1,168,034	1,773,000	材料及用品費	1,559,000	
396,309	754,218	使用材料費	537,873	較上年度預算數754,218元，減少216,345元。
				。
396,309	754,218	設備零件	537,873	
			201,600	班級課桌椅，112人*1,800元。
			136,500	數位攝影機(200萬畫素含安裝佈線)，14支*9,750元(總務處)(由班級設備費移列)(新增)。
			5,000	特教及資源班教學設備等(由特教班班級設備費移列)(輔導室-資)。
			16,655	各領域教學教具教材等(由班級設備費移列)(新增)。
			107,100	電腦設備維護及管理費，17班*6,300元。
			21,018	英語學習情境中心教具、教學設備等。
			50,000	場地對外開放所需設備零件(收支對列)(新增)。
771,725	1,018,782	用品消耗	1,021,127	較上年度預算數1,018,782元，增加2,345元。
36,577	53,500	辦公(事務)用品	32,200	
			7,200	資源班業務費，1班*7,200元。
			5,000	綠屋頂辦公事務用品等。

# 臺北市地方教育發展基金－臺北市內湖區大湖國民小學

## 基金用途－國民教育計畫明細表

中華民國113年度

單位：新臺幣元

前年度 決算數	上年度 預算數	科 目	本 年 度 預 算 數	說 明
			10,000	英語學習情境中心文具紙張等。
			2,000	國小家長教育成長暨志工培訓文具紙張等。
			3,000	推展性別平等教育宣導活動文具紙張等。
			5,000	小田園辦公事務用品等。
39,064	23,280	報章雜誌		
66,100	76,600	農業與園藝用品及環境美化費	63,600	
			44,100	小田園種植器具、培養土、種子及魚菜共生耗材等。
			19,500	綠屋頂種植箱、種植器具及綠美化器材等。
15,000	17,000	醫療用品(非醫療院所使用)	18,000	健康中心藥品費，30班以下每校基數15,000元，每超一班加1,000元*3班。
614,984	848,402	其他用品消耗	907,327	
			30,000	兒童節慶活動費。
			10,200	教學用教科書，6年級*1,700元。
			146,700	專用垃圾袋及衛生清潔用品等費用(普通班級業務費)。
			345,500	普通班教學材料費，25班*13,820元。
			13,820	特教知動及生活訓練用材料與設備費，1班*13,820元(教學材料費)。
			802	暑期泳訓班教學器材、消毒劑、場地維護費等(收支對列)。
			20,000	辦理推動雙語課程講座、研討、發表會及教學觀摩等活動逾時誤餐餐盒費用，200人次*100元(新增)。
			65,000	辦理雙語教學所需教具教材等(新增)。
			22,040	辦理雙語教學相關活動等雜支(新增)。
			32,000	辦理邁向卓越英語夏令營師生、工作人員逾時誤餐餐盒費用，320人次*100元。
			9,400	辦理邁向卓越英語夏令營照片沖洗、電池等雜支。
			13,000	綠屋頂綠屋頂菜苗、種子、土壤肥料及綠美化植栽等。
			2,400	小田園場地佈置等雜支。

# 臺北市地方教育發展基金－臺北市內湖區大湖國民小學

## 基金用途－國民教育計畫明細表

中華民國113年度

單位：新臺幣元

前年度 決算數	上年度 預算數	科 目	本 年 度 預 算 數	說 明
			2,000	辦理教師甄選甄試會議逾時誤餐餐盒費用，20人次*100元。
			2,500	辦理英語學習情境中心工作會議逾時誤餐餐盒費用，25人次*100元。
			43,000	英語學習情境中心教學材料費。
			77,065	英語學習情境中心外師人力仲介服務費用、佈置費、茶水雜支等。
			71,900	運動會各年級表演用材料等費用，按每班300元*33班計算另加基數62,000元。
4,800	5,000	租金、償債、利息及相關手續費	5,000	
4,800	5,000	雜項設備租金	5,000	較上年度預算數5,000元，無增減。
4,800	5,000	雜項設備租金	5,000	
			200	配合預算編列至千元，增列進位數200元。
			4,800	電錶月租費(普通班級業務費)，12月*400元。
73,454	90,000	稅捐及規費(強制費)	90,000	
63,914	80,000	房屋稅	80,000	較上年度預算數80,000元，無增減。
63,914	80,000	一般房屋稅	80,000	場地對外開放房屋稅(收支對列)。
9,540	10,000	消費與行為稅	10,000	較上年度預算數10,000元，無增減。
9,540	10,000	營業稅	10,000	場地對外開放營業稅(收支對列)。
583,639	832,000	會費、捐助、補助、分攤、照護、救濟與交流活動費	918,000	
10,000	10,000	捐助、補助與獎助	10,000	較上年度預算數10,000元，無增減。
10,000	10,000	獎助學員生給與	10,000	教育關懷獎每校推薦1名學生獎助金。
573,639	822,000	補貼、獎勵、慰問、照護與救濟	908,000	較上年度預算數822,000元，增加86,000元。
45,295	48,000	獎勵費用	164,000	敬師獎勵活動費，82人*2,000元。
528,344	774,000	其他補貼、獎勵、慰問、照護與救濟	744,000	
			570	配合預算編列至千元，增列進位數570元。
			32,300	弱勢學生教科書補助費用，19人*1,700元。
			43,000	本市市民第3胎就讀國小教育補助費，43人*1,000元。
			265,650	清寒學生餐費補助，22人*125日*55元+22人

# 臺北市地方教育發展基金－臺北市內湖區大湖國民小學

## 基金用途－國民教育計畫明細表

中華民國113年度

單位：新臺幣元

前年度 決算數	上年度 預算數	科 目	本 年 度 預 算 數	說 明
				*80日*65元=265,650元。
			402,480	補助學校午餐使用有機蔬菜或有機米計畫，387人*40週*26元。
245,078	393,000	其他	439,000	
245,078	393,000	其他支出	439,000	較上年度預算數393,000元，增加46,000元。
245,078	393,000	其他	439,000	
			135,000	辦理學生活動有關之各項費用等，675人*2學期*100元。
			64,300	班級自治費，643人*2學期*50元。
			20,000	退休人員紀念品，4人*5,000元。
			93,600	游泳池水電清潔維護費，13班*7,200元。
			126,000	執行學生路隊安全導護費及導護志工保險費(20-39班)。
			100	配合預算編列至千元，增列進位數100元。

# 臺北市地方教育發展基金－臺北市內湖區大湖國民小學

## 基金用途－學前教育計畫明細表

中華民國113年度

單位：新臺幣元

前年度 決算數	上年度 預算數	科 目	本 年 度 預 算 數	說 明
3,353,396	404,000	合 計	343,000	
79,506	93,000	服務費用	93,000	
730	1,620	一般服務費	1,536	較上年度預算數1,620元，減少84元。
730	1,620	佣金、匯費、經理費及手續費	1,536	委託超商代收學雜費手續費，128人*2學期*6元。
78,776	91,380	專業服務費	91,464	較上年度預算數91,380元，增加84元。
10,200	14,400	講課鐘點、稿費、出席審查及查詢費	14,400	特幼教材編輯費，2班*12月*600元。
68,576	76,980	其他專業服務費	77,064	
			22,500	教保員學童午餐指導費，5人*9月*500元。
			54,000	學童午餐指導費，6班*2人*9月*500元(幼兒園)。
			564	配合預算編列至千元，增列進位數564元。
132,300	197,000	材料及用品費	122,000	
79,780	81,760	使用材料費	36,760	較上年度預算數81,760元，減少45,000元。
79,780	81,760	設備零件	36,760	
			32,000	學習區教具(由特幼班班級設備費移列)。
			4,760	學習區教具(由幼兒園班級設備費移列)。
52,520	115,240	用品消耗	85,240	較上年度預算數115,240元，減少30,000元。
	30,000	報章雜誌		
52,520	85,240	其他用品消耗	85,240	
			14,400	專用垃圾袋及衛生清潔用品等費用，2班*7,200元(特殊幼兒班)(特教班級業務費)。
			27,640	特教班知動及生活訓練相關材料與設備費，2班*13,820元(特殊幼兒班)。
			43,200	專用垃圾袋及衛生清潔用品等費用，6班*7,200元(幼兒園班級業務費)。
3,055,730	18,000	會費、捐助、補助、分攤、照護、救濟與交流活動費	32,000	
3,055,730	18,000	補貼、獎勵、慰問、照護與救濟	32,000	較上年度預算數18,000元，增加14,000元。
3,055,730	18,000	其他補貼、獎勵、慰問、照護與救濟	32,000	
			31,296	補助學校午餐使用有機蔬菜或有機米計畫，163人*40週*4.8元。

# 臺北市地方教育發展基金－臺北市內湖區大湖國民小學

## 基金用途－學前教育計畫明細表

中華民國113年度

單位：新臺幣元

前年度 決算數	上年度 預算數	科 目	本 年 度 預 算 數	說 明
			704	配合預算編列至千元，增列進位數704元。
85,860	96,000	其他	96,000	
85,860	96,000	其他支出	96,000	較上年度預算數96,000元，無增減。
85,860	96,000	其他	96,000	幼兒導護費。

# 臺北市地方教育發展基金－臺北市內湖區大湖國民小學

## 基金用途－一般行政管理計畫明細表

中華民國113年度

單位：新臺幣元

前年度 決算數	上年度 預算數	科 目	本 年 度 預 算 數	說 明
2,338,508	2,419,000	合計	2,484,000	
21,267	28,000	用人費用	28,000	
21,267	28,000	加(夜)班費	28,000	較上年度預算數28,000元，無增減。
21,267	28,000	延長工時加班費	28,000	趕辦業務等加班費(統籌業務費)。
1,945,276	2,025,000	服務費用	2,082,000	
14,360	13,920	郵電費	13,920	較上年度預算數13,920元，無增減。
14,360	13,920	電話費	13,920	校園安全保全專線電話費等。
1,213,296	1,333,392	一般服務費	1,389,864	較上年度預算數1,333,392元，增加56,472元。
56		佣金、匯費、經理費及手續費		
1,213,240	1,333,392	外包費	1,389,864	
			120,000	消化超額職工3人(技工、工友)業務外包費。
			1,269,864	校警勞務外包費，2人*12月*52,911元(依98.5.13北市教人字第09834343800號函編列)。
645,620	605,688	專業服務費	606,216	較上年度預算數605,688元，增加528元。
645,620	605,688	其他專業服務費	606,216	
			605,688	校園安全機械保全及夜間例假日駐警保全等費用。
			528	配合預算編列至千元，增列進位數528元。
72,000	72,000	公共關係費	72,000	較上年度預算數72,000元，無增減。
72,000	72,000	公共關係費	72,000	校長特別費，12月*6,000元。
371,965	365,000	材料及用品費	373,000	
371,965	365,000	用品消耗	373,000	較上年度預算數365,000元，增加8,000元。
371,965	365,000	辦公(事務)用品	373,000	
			372,040	統籌業務費計算如下：普通班25班、附設幼兒園8班，1,290元*15班*12月=232,200元，810元*15班*12月=145,800元，640*3班*12月=23,040元，以上合計401,040元。除依實際需求移列加班費28,000元、護理師公會會費1,000元外，其餘如列數。
			960	配合預算編列至千元，增列進位數960元。
	1,000	會費、捐助、補助、分攤、照	1,000	



# 臺北市地方教育發展基金－臺北市內湖區大湖國民小學

## 基金用途－一般行政管理計畫明細表

中華民國113年度

單位：新臺幣元

前年度 決算數	上年度 預算數	科 目	本 年 度 預 算 數	說 明
		護、救濟與交流活動費		
	1,000	會費	1,000	較上年度預算數1,000元，無增減。
	1,000	職業團體會費	1,000	護理師1人公會會費(統籌業務費)。

# 臺北市地方教育發展基金－臺北市內湖區大湖國民小學

## 基金用途－建築及設備計畫明細表

中華民國113年度

單位：新臺幣元

前年度 決算數	上年度 預算數	科 目	本 年 度 預 算 數	說 明
7,817,096	4,153,000	合計	5,384,000	
7,817,096	4,153,000	購建固定資產、無形資產、非理財 目的之長期投資及營舍與設施工程 支出	5,384,000	
1,917,075	1,505,000	購建固定資產	848,000	
1,917,075	1,505,000	一般建築及設備計畫	848,000	
134,930	29,000	班級設備	223,300	
134,930	29,000	購置雜項設備	223,300	
			13,600	新購不鏽鋼運書車1臺(教務處)。 。
			30,000	汰換除溼機(13公升)，2臺 *15,000元(教務處)。
			58,500	汰換飲水機(溫熱程控殺菌)，3 臺*19,500元(總務處)。
			33,000	新購沙遊治療設備基礎套組1 組(輔導室)。
			28,200	汰換全自動碎紙機(可碎紙張 、光碟、塑膠卡片、釘書針等 ，入口寬度310mm，碎紙張數 32張，碎紙容量100公升)1臺( 總務處)。
			60,000	新購圖書館典藏圖書。
		特殊班設備	11,000	
		購置雜項設備	11,000	
			11,000	新購地板滾球組1組(特殊班) 。
445,300	592,000	資訊設備	502,700	
445,300	592,000	購置機械及設備	502,700	
			368,200	汰換桌上型電腦(含顯示器 )，14部*26,300元(電腦專案計 畫)。
			25,500	汰換筆記型電腦1部(電腦專案 計畫)。
			109,000	汰換網路及資訊周邊設備(電 腦專案計畫)。
	19,200	幼兒園設備	111,000	
	19,200	購置機械及設備	111,000	

臺北市地方教育發展基金－臺北市內湖區大湖國民小學

基金用途－建築及設備計畫明細表

中華民國113年度

單位：新臺幣元

前年度 決算數	上年度 預算數	科 目	本 年 度 預 算 數	說 明
			111,000	汰換雷射短焦投影機(3,600流 明、短距投影設計、支援無線 網路投影)，3台*37,000元(幼兒 園)。
1,336,845	864,800	校園設備		
496,977	534,800	購置機械及設備		
	261,800	購置交通及運輸設備		
839,868	68,200	購置雜項設備		
12,500	36,000	購置無形資產	36,000	
12,500	36,000	一般建築及設備計畫	36,000	
12,500	36,000	資訊設備	36,000	
12,500	36,000	購置電腦軟體	36,000	
			36,000	電腦教學軟體費(電腦專案計 畫)。
5,887,521	2,612,000	遞延支出	4,500,000	
5,887,521	2,612,000	一般建築及設備計畫	4,500,000	
		校園排水及防滑設施改善 工程	4,500,000	
		其他遞延支出	4,500,000	
			4,117,120	一、施工費。
			300,550	二、委託技術服務費(總包價 法)。
			82,330	三、工程管理費(按施工費約 2%提列)。
5,887,521	2,612,000	校園整修工程		
5,887,521	2,180,000	遞延修繕房屋建築支出		
	432,000	其他遞延支出		

本 頁 空 白

# 預 算 參 考 表

# 臺北市地方教育發展基金－臺北市內湖區大湖國民小學

## 預計平衡表

中華民國113年12月31日

單位：新臺幣千元

111年(前年) 12月31日 決算數	科 目	113年12月31日 預計數	112年12月31日 預計數	比較增減(-)
17,560	資產合計	15,982	16,071	-89
17,560	資產	15,982	16,071	-89
12,332	流動資產	10,754	10,843	-89
12,332	現金	10,754	10,843	-89
12,332	銀行存款	10,754	10,843	-89
4,819	投資、長期應收款項、貸墊款及準備金	4,819	4,819	
4,819	準備金	4,819	4,819	
3,411	退休及離職準備金	3,411	3,411	
1,409	其他準備金	1,409	1,409	
409	其他資產	409	409	
409	什項資產	409	409	
409	暫付及待結轉帳項	409	409	
4,255,607	代管資產	4,255,607	4,255,607	
4,255,607	應付代管資產	4,255,607	4,255,607	
17,560	負債及基金餘額合計	15,982	16,071	-89
14,074	負債	14,074	14,074	
9,648	流動負債	9,648	9,648	
8,658	應付款項	8,658	8,658	
8,304	應付代收款	8,304	8,304	
353	應付費用	353	353	
990	預收款項	990	990	
990	預收收入	990	990	
4,427	其他負債	4,427	4,427	
4,427	什項負債	4,427	4,427	
972	存入保證金	972	972	
3,411	應付退休及離職金	3,411	3,411	
44	暫收及待結轉帳項	44	44	
3,486	基金餘額	1,908	1,997	-89
3,486	基金餘額	1,908	1,997	-89
3,486	基金餘額	1,908	1,997	-89
3,486	累積餘額	1,908	1,997	-89

註：1.信託代理與保證資產(負債)前年度決算數0元，上年度預計數0元，本年度預計數0元。2.或有資產(負債)0元。3.本基金自93年度起，本固定項目分開原則，將屬長期固定帳項，包括固定資產167,568,306元、無形資產100,719元及長期債務0元等，另立帳類管理，未納入本表。

## 臺北市地方教育發展基金一

## 各項費用

中華民國

前年度 決算數	上年度 預算數	計畫別		合計	國民教育計畫
		用途別科目			
134,421,301	134,123,000	合計		132,523,000	124,312,000
111,042,238	116,243,000	用人費用		113,535,000	113,507,000
61,733,593	62,826,960	正式員額薪資		61,655,280	61,655,280
60,129,191	61,266,960	職員薪金		60,109,200	60,109,200
1,604,402	1,560,000	工員工資		1,546,080	1,546,080
790,504	549,120	聘僱及兼職人員薪資		576,576	576,576
790,504	549,120	兼職人員酬金		576,576	576,576
775,795	1,323,366	加(夜)班費		1,479,936	1,451,936
71,267	137,060	延長工時加班費		117,060	89,060
704,528	1,186,306	未休假加班費		1,362,876	1,362,876
14,072,042	18,129,870	獎金		17,444,028	17,444,028
6,984,689	9,940,410	考績獎金		9,723,240	9,723,240
7,087,353	8,189,460	年終獎金		7,720,788	7,720,788
25,178,387	25,110,828	退休及卹償金		24,011,028	24,011,028
25,008,956	25,022,508	職員退休及離職金		23,925,492	23,925,492
169,431	88,320	工員退休及離職金		85,536	85,536
8,491,917	8,302,856	福利費		8,368,152	8,368,152
6,201,904	5,470,476	分擔員工保險費		5,354,784	5,354,784
192,160	285,520	傷病醫藥費		318,720	318,720
544,424	805,140	員工通勤交通費		777,420	777,420
1,553,429	1,741,720	其他福利費		1,917,228	1,917,228
9,841,107	9,957,000	服務費用		9,969,000	7,794,000
1,836,771	1,868,488	水電費		1,947,719	1,947,719
1,638,791	1,647,000	工作場所電費		1,727,039	1,727,039
197,980	221,488	工作場所水費		220,680	220,680
14,360	13,920	郵電費		13,920	
14,360	13,920	電話費		13,920	
27,900	38,440	旅運費		43,090	43,090
27,900	38,440	國內旅費		43,090	43,090
	5,000	印刷裝訂與廣告費		5,000	5,000
	5,000	印刷及裝訂費		5,000	5,000

# 臺北市內湖區大湖國民小學

## 彙計表

113年度

單位：新臺幣元

學前教育計畫	一般行政管理計畫	建築及設備計畫			
343,000	2,484,000	5,384,000			
	28,000				
	28,000				
	28,000				
93,000	2,082,000				
	13,920				
	13,920				



## 臺北市地方教育發展基金一

## 各項費用

中華民國

前年度 決算數	上年度 預算數	計畫別		合計	國民教育計畫
		用途別科目			
2,126,442	1,445,464	修理保養及保固費		1,533,331	1,533,331
1,453,410	801,000	一般房屋修護費		918,220	918,220
673,032	594,464	機械及設備修護費		563,111	563,111
	50,000	雜項設備修護費		52,000	52,000
	11,760	保險費		11,760	11,760
	11,760	其他保險費		11,760	11,760
2,472,481	2,446,360	一般服務費		2,615,140	1,223,740
5,136	7,440	佣金、匯費、經理費及手續費		8,016	6,480
1,982,789	2,044,560	外包費		2,100,575	710,711
336,557	234,360	計時與計件人員酬金		260,549	260,549
147,999	160,000	體育活動費		246,000	246,000
3,291,153	4,055,568	專業服務費		3,727,040	3,029,360
278,840	298,800	講課鐘點、稿費、出席審查及查詢費		471,760	457,360
8,400	43,400	委託檢驗(定)試驗認證費		46,800	46,800
	1,000	試務甄選費		1,000	1,000
205,142		電腦軟體服務費			
2,798,771	3,712,368	其他專業服務費		3,207,480	2,524,200
72,000	72,000	公共關係費		72,000	
72,000	72,000	公共關係費		72,000	
1,672,299	2,335,000	材料及用品費		2,054,000	1,559,000
476,089	835,978	使用材料費		574,633	537,873
476,089	835,978	設備零件		574,633	537,873
1,196,210	1,499,022	用品消耗		1,479,367	1,021,127
408,542	418,500	辦公(事務)用品		405,200	32,200
39,064	53,280	報章雜誌			
66,100	76,600	農業與園藝用品及環境美化費		63,600	63,600
15,000	17,000	醫療用品(非醫療院所使用)		18,000	18,000
667,504	933,642	其他用品消耗		992,567	907,327
4,800	5,000	租金、償債、利息及相關手續費		5,000	5,000
4,800	5,000	雜項設備租金		5,000	5,000
4,800	5,000	雜項設備租金		5,000	5,000

# 臺北市內湖區大湖國民小學

## 彙計表

113年度

單位：新臺幣元

學前教育計畫	一般行政管理計畫	建築及設備計畫			
1,536	1,389,864				
1,536	1,389,864				
91,464	606,216				
14,400					
77,064	606,216				
	72,000				
	72,000				
122,000	373,000				
36,760					
36,760					
85,240	373,000				
	373,000				
85,240					

## 臺北市地方教育發展基金一

## 各項費用

中華民國

前年度 決算數	上年度 預算數	計畫別	合計	國民教育計畫
		用途別科目		
7,817,096	4,153,000	購建固定資產、無形資產、非理財目的 之長期投資及營舍與設施工程支出	5,384,000	
1,917,075	1,505,000	購建固定資產	848,000	
942,277	1,146,000	購置機械及設備	613,700	
	261,800	購置交通及運輸設備		
974,798	97,200	購置雜項設備	234,300	
12,500	36,000	購置無形資產	36,000	
12,500	36,000	購置電腦軟體	36,000	
5,887,521	2,612,000	遞延支出	4,500,000	
5,887,521	2,180,000	遞延修繕房屋建築支出		
	432,000	其他遞延支出	4,500,000	
73,454	90,000	稅捐及規費(強制費)	90,000	90,000
63,914	80,000	房屋稅	80,000	80,000
63,914	80,000	一般房屋稅	80,000	80,000
9,540	10,000	消費與行為稅	10,000	10,000
9,540	10,000	營業稅	10,000	10,000
3,639,369	851,000	會費、捐助、補助、分攤、照護、救濟 與交流活動費	951,000	918,000
	1,000	會費	1,000	
	1,000	職業團體會費	1,000	
10,000	10,000	捐助、補助與獎助	10,000	10,000
10,000	10,000	獎助學員生給與	10,000	10,000
3,629,369	840,000	補貼、獎勵、慰問、照護與救濟	940,000	908,000
45,295	48,000	獎勵費用	164,000	164,000
3,584,074	792,000	其他補貼、獎勵、慰問、照護與救 濟	776,000	744,000
330,938	489,000	其他	535,000	439,000
330,938	489,000	其他支出	535,000	439,000
330,938	489,000	其他	535,000	439,000

# 臺北市內湖區大湖國民小學

## 彙計表

113年度

單位：新臺幣元

學前教育計畫	一般行政管理計畫	建築及設備計畫			
		5,384,000			
		848,000			
		613,700			
		234,300			
		36,000			
		36,000			
		4,500,000			
		4,500,000			
32,000	1,000				
	1,000				
	1,000				
32,000					
32,000					
96,000					
96,000					
96,000					

# 臺北市地方教育發展基金－臺北市內湖區大湖國民小學

## 員工人數彙計表

中華民國113年度

單位：人

計 畫 及 項 目	上年度最高可 進用員額數	本年度 增減(-)數	本年度最高可 進用員額數	說 明
合計	80	2	82	
國民教育計畫部分	80	2	82	
職員	76	2	78	
技工	2		2	
工友	2		2	
約僱				

註：1.本表約僱、聘用係指奉准有案之約聘僱人員。

2.外包費編列救生員1人、校警外包2人、清潔外包費、消化超額職工業務外包費等，計210萬575元。

3.計時與計件人員酬金編列閩客語教學支援人員鐘點費、暑期泳池工讀生時薪等，計26萬549元。

本 頁 空 白

臺北市地方教育發展基金一

用人費用

中華民國

計畫及項目	合計	正式 員額 薪資	聘僱 人員 薪資	加(夜) 班費	津貼	獎 金		
						年終獎金	考績獎金	其他
合計	113,535,000	61,655,280		1,479,936		7,720,788	9,723,240	
國民教育計畫	113,507,000	61,655,280		1,451,936		7,720,788	9,723,240	
正式人員	95,626,412	61,655,280		1,451,936		7,720,788	9,723,240	
兼任人員	576,576							
其他人員	17,304,012							
一般行政管理計畫	28,000			28,000				
正式人員	28,000			28,000				

註：1.本表兼任人員用人費用，係學校教職員兼課或請假代課鐘點費。  
 2.外包費編列救生員1人、校警外包2人、清潔外包費、消化超額職工業務外包費等，計210萬575元。  
 3.計時與計件人員酬金編列閩客語教學支援人員鐘點費、暑期泳池工讀生時薪等，計26萬549元。

# 臺北市內湖區大湖國民小學

## 彙計表

113年度

單位：新臺幣元

退休及卹償金		資遣費	福 利 費					提繳費	兼任 人員 用人 費用
退休金	卹償金		分擔 保險費	傷病 醫藥費	提撥 福利金	員工通勤 交通費	其他		
24,011,028			5,354,784	318,720		777,420	1,917,228		576,576
24,011,028			5,354,784	318,720		777,420	1,917,228		576,576
6,719,016			5,354,784	318,720		777,420	1,905,228		576,576
17,292,012							12,000		



# 臺北市地方教育發展基金－臺北市內湖區大湖國民小學

## 單位（或計畫）成本分析表

中華民國113年度

單位：新臺幣千元

計 畫 別	單 位	單位成本(元)或 平均利(費)率	數 量	預 算 數	說 明
合計				132,523	
國民教育計畫				124,312	
學前教育計畫				343	
一般行政管理計畫				2,484	
建築及設備計畫				5,384	

# 臺北市地方教育發展基金－臺北市內湖區大湖國民小學

## 5年來主要業務計畫分析表

中華民國113年度

單位：新臺幣千元

年度及項目	單位	數量	單位成本(元)或 平均利(費)率	金額	說明
(本)年度預算數					
國民教育計畫				124,312	
學前教育計畫				343	
(上)年度預算數					
國民教育計畫				127,147	
學前教育計畫				404	
(前)年度決算數					
國民教育計畫				120,912	
學前教育計畫				3,353	
(110)年度決算數					
國民教育計畫				115,901	
學前教育計畫				1,609	
(109)年度決算數					
國民教育計畫				87,623	
學前教育計畫				14,583	

臺北市地方教育發展基金－臺北市內湖區大湖國民小學

資本資產明細表

中華民國113年度

單位：新臺幣千元

項 目	取得成本 (期初餘額)	以前年度 累計折舊/ 長期投資 評 價	本 年 度 變 動				本年度累計折 舊/長期投資 評價變動數	期末餘額	
			增加		減少				主要增減 原因說明
			金額	類型	金額	類型			
合計	295,868	121,107	884		46		7,929	167,669	
土地改良物	3,836	1,614					380	1,842	
房屋及建築	203,180	44,388					3,306	155,486	
機械及設備	40,553	34,342	614	增置			2,538	4,287	
交通及運輸 設備	7,166	6,202					167	797	
雜項設備	41,021	34,561	234	增置			1,538	5,156	
電腦軟體	111		36	增置	46	無形資 產攤銷		101	