

中華民國 108 年度

4-0501592

臺北市總預算

臺北市政府教育局主管

臺北市地方教育發展基金

臺北市內湖區內湖國民小學附屬單位預算之分預算

(特別收入基金)

臺北市內湖區內湖國民小學編

臺北市地方教育發展基金－臺北市內湖區內湖國民小學

目 次

中華民國108年度

一、財務摘要	第 1 頁
二、業務計畫及預算概要	第 3 -8 頁
三、預算主要表	
(一) 基金來源、用途及餘絀預計表	第 9 頁
(二) 現金流量預計表	第 10 頁
四、預算明細表	
(一) 基金來源－服務收入明細表	第 11 頁
(二) 基金來源－財產處分收入明細表	第 12 頁
(三) 基金來源－其他財產收入明細表	第 13 頁
(四) 基金來源－公庫撥款收入明細表	第 14 頁
(五) 基金來源－學雜費收入明細表	第 15 頁
(六) 基金來源－雜項收入明細表	第 16 頁
(七) 基金用途－國民教育計畫明細表	第 17 -26 頁
(八) 基金用途－學前教育計畫明細表	第 27 -29 頁
(九) 基金用途－一般行政管理計畫明細表	第 30 -32 頁
(十) 基金用途－建築及設備計畫明細表	第 33 -35 頁
五、預算參考表	
(一) 預計平衡表	第 37 頁
(二) 各項費用彙計表	第 38 -43 頁
(三) 員工人數彙計表	第 44 頁
(四) 用人費用彙計表	第 46 -49 頁
(五) 聘用及約僱人員明細表	第 50 -51 頁
(六) 單位（或計畫）成本分析表	第 52 頁

臺北市地方教育發展基金－臺北市內湖區內湖國民小學

目 次

中華民國108年度

(七) 5年來主要業務計畫分析表	第 53 頁
(八) 繼續性計畫分年資金需求表	第 54 – 55 頁
(九) 資本資產及長期負債明細表	第 56 頁

臺北市地方教育發展基金－臺北市內湖區內湖國民小學

財務摘要

中華民國108年度

單位：新臺幣千元

項 目	本 年 度	上 年 度	比較增減數	%
經營成績：				
基金來源	294,658	269,773	24,885	9.22
基金用途	297,111	269,968	27,143	10.05
賸餘(短絀)	-2,453	-195	-2,258	--
餘絀情形：				
基金餘額	5,385	7,838	-2,453	-31.30
現金流量(註)：				
現金及約當現金之淨增(減)	-2,453	-195	-2,258	--

附註：現金流量係採現金及約當現金基礎，包括現金及自投資日起3個月內到期或清償之債權證券。

本 頁 空 白

業務計畫及預算概要

臺北市地方教育發展基金 - 臺北市內湖區內湖國民小學

業務計畫及預算概要

中華民國 108 年度

壹、基金概況

一、設立宗旨及願景：

- (一) 本校遵照憲法第 158 條及 160 條規定，教育文化應發展國民之民族精神、自治精神，國民道德與健全體格、科學及生活智能，以培養學童七大學習領域及十大基本能力。
- (二) 本校自 91 年度起依教育經費編列與管理法第 13 條規定設置「臺北市地方教育發展基金」，以促進教育健全發展，提昇教育經費運用績效。

二、施政重點：

- (一) 開啟多元智慧：尊重每個學生獨特的個性，以多元智慧的觀點協助他找到生命的亮點，肯定天生我才必有用，能知於學，樂於學。
- (二) 培養生活能力：因應新世紀知識社會的到來，培養學生帶得走的能力，諸如人際溝通能力、資訊能力、終身學習能力、生涯規畫能力、問題解決能力等。
- (三) 蘊育人文情懷：在溫馨開放的校園文化中，孕育人文情懷，學會尊重、包容；建構生命的價值、完成人性的開展。
- (四) 建置溫馨民主的校園文化：
 1. 以參與式管理、落實行政、教師會、家長會三者的良性互動。
 2. 以學生第一，教學優先的觀念提昇行政服務效率。
 3. 放下威權心態，開啟校園民主之風氣。
- (五) 推動適性教學：
 1. 運用小班優勢，採多元化、活潑化的教學及評量。
 2. 運用校內外資源，加強多元學習能力。
 3. 關懷相對弱勢學生之教學及輔導。
 4. 發展資訊教育，充實學生電腦運用之知能，並提昇教師運用電腦教學之能力。
- (六) 辦理發展性的訓輔活動：
 1. 辦理各項活動、競賽及展演。
 2. 推動校內外學習服務。
 3. 發展績優社團及校隊，如手球隊、桌球隊、田徑隊、游泳隊、合唱團、偶戲團及管樂團等。
 4. 加強新興領域教育的辦理，並融入各科教學以收成效。

臺北市地方教育發展基金－臺北市內湖區內湖國民小學

業務計畫及預算概要

中華民國 108 年度

三、組織概況（另附組織系統圖）：

本校設置校長 1 人，綜理全校校務，下設教務處、學生事務處、總務處、輔導室、會計室、人事室及幼兒園等單位。

內部分層業務如下：

教務處：秉承校長之命，辦理全校教務事項。

教學組：掌理課程編排、課業考查、學藝競賽、教學研究、教師進修、差假教師調代課及缺補課之查核等事項。

註冊組：掌理註冊、編班、轉學、學籍保管、各項獎助學金補助及成績考查等有關學籍事項。

設備組：掌理教科書編選、教學用具之管理、保管及出版學校刊物等事項。

資訊組：掌理電腦設備及區域網路之管理、保管等事項。

學生事務處：秉承校長之命，辦理全校學生事務事項。

訓育組：掌理訓育計畫之擬定及辦理各類訓育等活動。

體育組：掌理學生體育活動、體格鍛鍊等事項。

生教組：掌理學生日常生活常規，辦理交通導護各項事項。

衛生組：掌理健康檢查，個人及環境衛生檢查、保健等事項。

總務處：秉承校長之命，辦理全校總務事項。

事務組：掌理校舍、校具、財產、物品採購保管、工程發包、監工及驗收。

文書組：掌理文件收發登錄、撰擬繕校、典守學校印信、檔案保管、整理各項會議紀錄及校史等事項。

出納組：掌理現金、零用金、票據、契約之保管等收支事項，辦理員工薪津發放及各項扣繳單據證明等。

輔導室：秉承校長之命，辦理全校學生學習輔導、生活輔導、生涯輔導等事項。

輔導組：掌理學生個案建立、學習輔導、生活輔導、生涯輔導及兩性教育、親職教育等事項。

資料組：辦理輔導資料搜集建檔、組訓愛心家長、實施測驗、社區人力整合、出版親職刊物等事項。

特教組：擬訂特殊教育計畫章則、親師輔導諮詢、特教班甄選鑑別、實施各項診斷測驗、特教兒童追蹤輔導等事項。

會計室：秉承上級主計機關之監督與指導，並受校長之指揮，依法辦理歲計、會計、統計等事項。

人事室：秉承上級人事機關之監督與指導，並受校長之指揮，依法辦理人

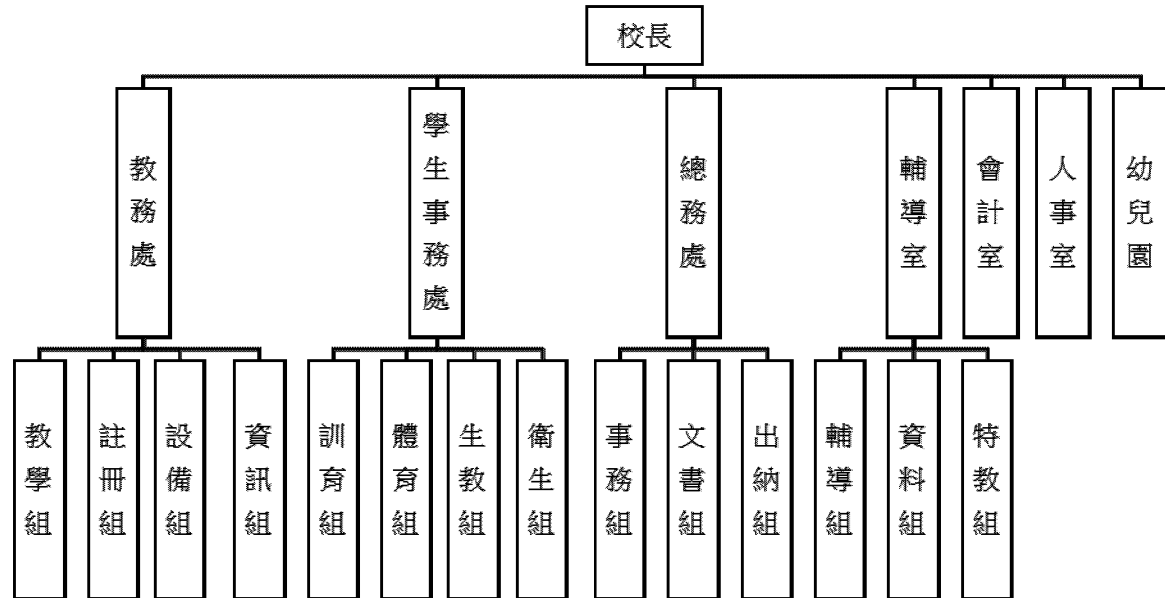
臺北市地方教育發展基金 - 臺北市內湖區內湖國民小學

業務計畫及預算概要

中華民國 108 年度

事管理查核等事項。

幼兒園：秉承校長之命，綜理園務、規劃幼兒教學、保育、環境與各項措施。



四、基金歸類及屬性：

本校地方教育發展基金依據教育經費編列與管理法第 13 條規定設置，本基金為預算法第 4 條第 1 項第 2 款第 5 目所定之特別收入基金，以本府教育局為管理機關。

臺北市地方教育發展基金 - 臺北市內湖區內湖國民小學
業務計畫及預算概要

中華民國 108 年度

貳、業務計畫

本年度業務計畫重點與預算配合情形及預期績效，詳列如下：

單位：新臺幣千元

業務計畫名稱	計畫重點內容	預算數	預 期 績 效
國民教育計畫	辦理各項教學、學生事務、總務及輔導等業務。	241,737	1.新購運動器材、教具及圖書等各科教學設備，充實各科教材及用具。 2.革新教學方法，提高教學效能。 3.辦理暑期泳訓班、教師甄選、指定活動等項目。
學前教育計畫	辦理幼兒園各項業務。	11,659	1.新購教學設備，以鍛煉幼兒強健的身體，增進幼兒各項生活智能。 2.革新教學方法，提高教學效能。
一般行政管理計畫	綜理學校總務、人事、會計等業務。	18,493	配合校務推動行政處室支援工作，進而增進校務運作。
建築及設備計畫	購置教學所需教學設備等及改善教學環境。	25,222	1.辦理各學科因應教學課程需要購置教學設備，另辦理仁民樓樓梯改建工程，以改善教學環境，增進教學效能，並提高行政效率。 2.新孝梯樓興建工程，為105-110年度連續性工程，總委託技術服務費2,125萬4千元，本年度編列第4年經費362萬2千元，餘1,405萬4千元，編列於以後年度，另總工程費4億8,683萬1千元，本年度編列第2年經費1,637萬8千元，餘4億6,958萬元，編列於以後年度，各年資金需求詳如繼續性計畫分年資金需求表。

臺北市地方教育發展基金 - 臺北市內湖區內湖國民小學

業務計畫及預算概要

中華民國 108 年度

參、預算概要

一、基金來源及用途之預計：

(一) 本年度基金來源：

服務收入 11 萬 3 千元、財產處分收入 2 萬元、其他財產收入 37 萬元、公庫撥款收入 2 億 9,121 萬 6 千元、學雜費收入 254 萬 9 千元、雜項收入 39 萬元，本年度基金來源 2 億 9,465 萬 8 千元，較上年度預算數 2 億 6,977 萬 3 千元，增加 2,488 萬 5 千元，約 9.22%，主要係公庫撥款收入增編所致。

(二) 本年度基金用途：

國民教育計畫 2 億 4,173 萬 7 千元，學前教育計畫 1,165 萬 9 千元，一般行政管理計畫 1,849 萬 3 千元，建築及設備計畫 2,522 萬 2 千元，本年度基金用途 2 億 9,711 萬 1 千元，較上年度預算數 2 億 6,996 萬 8 千元，增加 2,714 萬 3 千元，約 10.05%，主要係增編新孝悌樓興建工程款所致。

二、基金餘絀之預計：

本年度基金來源及用途相抵後，差短 245 萬 3 千元，較上年度預算數差短 19 萬 5 千元，增加 225 萬 8 千元，約 1,157.95%，將移用以前基金餘額 245 萬 3 千元支應。

三、現金流量之預計：

本年度業務活動淨現金流出 245 萬 3 千元。

四、補辦預算：無。

肆、年度關鍵績效指標：

關鍵策略目標	關鍵績效指標	衡量標準	年度目標值
精進中小學教育	參與提升教學課程發展計畫數	參與提升教學課程發展計畫數 單位：件	7 件

臺北市地方教育發展基金 – 臺北市內湖區內湖國民小學
業務計畫及預算概要

中華民國 108 年度

伍、前年度及上年度已過期間實施狀況及成果概述：

一、前（106）年度決算結果及績效達成情形：

（一）前年度決算結果：

- 1.基金來源：決算數 2 億 5,615 萬 3 千元，較預算數 2 億 5,431 萬 4 千元，計增加 184 萬元，約 0.72%，主要係因教育部補助收入及學雜費收入等增加所致。
- 2.基金用途：決算數 2 億 6,091 萬元，較預算數 2 億 6,015 萬 7 千元，計增加 75 萬 3 千元，約 0.29%，主要係執行連續性工程保留數所致。

（二）前年度績效達成情形分析：

年度績效目標	衡量指標	年度目標值	績效衡量暨達成情形分析
精進中小學教育	參與提升教學課程發展計畫數	參與提升教學課程發展計畫數 單位：件	5 件

二、上（107）年度已過期間預算執行情形及績效達成情形：

（一）上年度預算截至 107 年 5 月 31 日止執行情形：

- 1.基金來源：實際執行數 1 億 3,392 萬元，較預算數 1 億 3,322 萬 4 千元，計增加 69 萬 6 千元，約 0.52%，主要係因學雜費收入提前繳庫所致。
- 2.基金用途：實際執行數 1 億 2,736 萬 4 千元，較預算數 1 億 3,341 萬 9 千元，計減少 605 萬 5 千元，約 4.54%，主要係用人費用等核實列支所致。

（二）上（107）年度績效達成情形分析：

年度績效目標	衡量指標	年度目標值	績效衡量暨達成情形分析
精進中小學教育	參與提升教學課程發展計畫數	參與提升教學課程發展計畫數 單位：件	7 件

陸、其他：無

預算主要表

臺北市地方教育發展基金－臺北市內湖區內湖國民小學

基金來源、用途及餘絀預計表

中華民國108年度

單位：新臺幣千元

前年度決算數	項 目	本年度預算數	上年度預算數	比較增減（－）
256,153	基金來源	294,658	269,773	24,885
68	勞務收入	113	213	-100
68	服務收入	113	213	-100
357	財產收入	390	440	-50
	財產處分收入	20	20	
357	其他財產收入	370	420	-50
253,125	政府撥入收入	291,216	266,136	25,080
252,403	公庫撥款收入	291,216	266,136	25,080
722	政府其他撥入收入			
2,340	教學收入	2,549	2,548	1
2,340	學雜費收入	2,549	2,548	1
263	其他收入	390	436	-46
263	雜項收入	390	436	-46
260,910	基金用途	297,111	269,968	27,143
219,368	國民教育計畫	241,737	231,347	10,390
8,620	學前教育計畫	11,659	11,024	635
18,712	一般行政管理計畫	18,493	17,631	862
14,210	建築及設備計畫	25,222	9,966	15,256
-4,756	本期賸餘(短絀)	-2,453	-195	-2,258
12,788	期初基金餘額	7,838	6,945	893
8,032	期末基金餘額	5,385	6,750	-1,365

註：前年度決算數及上年度預算數細數之和與總數或略有出入，係四捨五入關係，以下各表同。

臺北市地方教育發展基金－臺北市內湖區內湖國民小學

現金流量預計表

中華民國108年度

單位：新臺幣千元

項 目	本 預	年 算	度 數	說 明
業務活動之現金流量				
本期賸餘(短絀)			-2,453	
業務活動之淨現金流入(流出)			-2,453	
其他活動之現金流量				
其他活動之淨現金流入(流出)				
現金及約當現金之淨增(淨減)			-2,453	
期初現金及約當現金			20,211	
期末現金及約當現金			17,758	

註：本表係採現金及約當現金基礎，包括現金及自投資日起3個月內到期或清償之債權證券。

預算明細表

臺北市地方教育發展基金－臺北市內湖區內湖國民小學

基金來源－服務收入明細表

中華民國108年度

單位：新臺幣元

科 目	單 位	本 年 度 預 算 數			說 明
		數 量 業 務 量	利(費)率	金 額	
合計				113,000	
服務收入				113,000	較上年度預算數212,500元，減少99,500元。
	人	145	700	101,500	暑期游泳班報名費收入(收支對列)。
	人	23	500	11,500	教師甄選報名費收入(收支對列)。

臺北市地方教育發展基金－臺北市內湖區內湖國民小學

基金來源－財產處分收入明細表

中華民國108年度

單位：新臺幣元

科目	單位	本年度預算數			說明
		數量 業務量	利(費)率	金額	
合計				20,000	
財產處分收入	年	1	20,000	20,000	較上年度預算數20,000元，無增減。 報廢財產殘值變賣收入。

臺北市地方教育發展基金－臺北市內湖區內湖國民小學

基金來源－其他財產收入明細表

中華民國108年度

單位：新臺幣元

科 目	單位	本 年 度 預 算 數			說 明
		數量 業務量	利(費)率	金 額	
合計				370,000	
其他財產收入				370,000	較上年度預算數420,000元，減少50,000元。 教職員工等停車收入。 場地出借費收入(收支對列)。
	年	1	70,000	70,000	
	年	1	300,000	300,000	

臺北市地方教育發展基金－臺北市內湖區內湖國民小學

基金來源－公庫撥款收入明細表

中華民國108年度

單位：新臺幣元

科 目	單位	本 年 度 預 算 數			說 明
		數量 業務量	利(費)率	金 額	
合計				291,216,000	
公庫撥款收入	年	1	291,216,000	291,216,000	較上年度預算數266,136,119元，增加25,079,881元。 市府補助款。

臺北市地方教育發展基金－臺北市內湖區內湖國民小學

基金來源－學雜費收入明細表

中華民國108年度

單位：新臺幣元

科 目	單 位	本 年 度 預 算 數			說 明
		數量 業務量	利(費)率	金 額	
合計				2,549,000	
學雜費收入				2,549,000	較上年度預算數2,548,480元，增加520元。
	人、學期	128x2	7,000	1,792,000	幼兒園全日班學費收入預估學生128人。
	人、學期	128x2	2,955	756,480	幼兒園全日班雜費收入預估學生128人。
	年	1	520	520	配合預算編列至千元，增列進位數520元。

臺北市地方教育發展基金－臺北市內湖區內湖國民小學

基金來源－雜項收入明細表

中華民國108年度

單位：新臺幣元

科 目	單位	本 年 度 預 算 數			說 明
		數量 業務量	利(費)率	金 額	
合計 雜項收入	年	1	390,000	390,000 390,000 390,000	較上年度預算數435,631元，減少45,631元。 學生證補卡費、簡訊費及其他雜項收入等。

臺北市地方教育發展基金－臺北市內湖區內湖國民小學

基金用途－國民教育計畫明細表

中華民國108年度

單位：新臺幣元

前年度 決算數	上年度 預算數	科 目	本 年 度 預 算 數	說 明
219,367,730	231,346,695	合計	241,737,000	
209,517,093	220,147,639	用人費用	229,465,000	
100,122,829	106,224,000	正式員額薪資	110,136,000	較上年度預算數106,224,000元，增加3,912,000元。
100,122,829	106,224,000	職員薪金	110,136,000	
			99,168,000	教職員108人薪金(詳用人費用彙計表)(含教育部補助導師費732,000元)。
			10,968,000	教職員14人薪金(詳用人費用彙計表)(含教育部補助導師費156,000元)。
3,840,774	3,149,128	聘僱及兼職人員薪資	3,097,560	較上年度預算數3,149,128元，減少51,568元。
563,836	616,152	聘用人員薪金	586,584	
			586,584	專任輔導人員1人薪金(詳聘用及約僱人員明細表)(含教育部補助款528,000元)。
406,896	406,896	約僱職員薪金	406,896	
			406,896	約僱人員1人薪金(詳聘用及約僱人員明細表)。
2,870,042	2,126,080	兼職人員酬金	2,104,080	
			915,200	教師代課鐘點費，本校編制教師總人數137人，按9分之1計，編列16人，每人220節，總節數16人x220節=3,520節，每節260元。
			29,120	補助調整授課鐘點費之外聘教師勞、健保及勞退費用(教育部補助款)。
			291,200	補助調整授課特教教師鐘點費，14人*2節*40週*260元(教育部補助款)。
			30,000	兼任補校行政人員(人事)工作補助費，1人*12月*2,500元。
			108,000	兼任補校行政人員(校長、會計、幹事)工作補助費，3人*12月*3,000元。
			549,120	補校教師授課鐘點費，48節*4週*11月*260元。
			37,440	兼任補校行政人員(校務主任)工作補助費，1人*12月*3,120元。
			144,000	教師兼補校導師費(含教育部補助48,000元)，4人*12月*3,000元。
638,895	766,545	超時工作報酬	756,559	較上年度預算數766,545元，減少9,986元。

臺北市地方教育發展基金－臺北市內湖區內湖國民小學

基金用途－國民教育計畫明細表

中華民國108年度

單位：新臺幣元

前年度 決算數	上年度 預算數	科 目	本 年 度 預 算 數	說 明
638,895	766,545	加班費	756,559	635,399 不休假出勤加班費。 14,800 專任輔導人員逾時加班費。 24,960 兼任補校工友加班費。 5,920 暑期游泳訓練班工作人員加班費(收支對列)。 27,750 開放學校場地工作人員加班費(收支對列)。 7,400 辦理教育行政人員木章訓練服務員晉級訓練工作人員加班費。 8,880 幼童軍、幼女童軍服務員基本訓練工作人員加班費。 27,750 幼(女)童軍大會工作人員加班費。 3,700 國民教育輔導團(綜合活動領域)工作人員加班費。
24,220,214	27,450,881	獎金	28,557,685	較上年度預算數27,450,881元，增加1,106,804元。
10,505,565	14,045,000	考績獎金	14,666,500	13,752,500 依考績法規定核發之獎金。 914,000 依考績法規定核發之獎金。
13,714,649	13,405,881	年終獎金	13,891,185	12,396,000 依規定於年節加發之獎金。 50,862 依規定於年節加發之獎金。 1,371,000 依規定於年節加發之獎金。 73,323 專任輔導人員依規定於年節加發之獎金。
67,688,032	69,152,259	退休及卹償金	73,207,822	較上年度預算數69,152,259元，增加4,055,563元。
67,688,032	69,152,259	職員退休及離職金	72,679,905	8,704,800 提撥退撫基金。 24,408 提撥退撫基金。 926,640 提撥退撫基金。 26,061 退休人員年終慰問金。 62,962,800 退休人員月退休金，146人*35,128元*12月=61,544,256元；退休遺族月撫慰金，6人*19,702元*12月=1,418,544元；合計62,962,800元。

臺北市地方教育發展基金－臺北市內湖區內湖國民小學

基金用途－國民教育計畫明細表

中華民國108年度

單位：新臺幣元

前年度 決算數	上年度 預算數	科 目	本 年 度 預 算 數	說 明
			35,196	專任輔導人員提撥離職儲金。
		工員退休及離職金	527,917	
			527,917	依規定提撥勞工退休準備金不足之差額(新增)。
13,006,349	13,404,826	福利費	13,709,374	較上年度預算數13,404,826元，增加304,548元。
9,557,587	9,154,440	分擔員工保險費	9,481,764	
			8,444,772	分攤公保、勞保、健保費。
			47,616	分攤公保、勞保、健保費。
			920,736	分攤公保、勞保、健保費。
			68,640	專任輔導人員分擔勞保、健保費。
219,500	588,000	傷病醫藥費	588,000	
			448,000	教職員健康檢查費，28人*16,000元。
			140,000	教職員健康檢查費，40人*3,500元。
613,812	922,320	員工通勤交通費	859,320	
			428,400	教師上下班交通費，34人*10月*2段*630元。
			302,400	教師上下班交通費，48人*10月*1段*630元。
			113,400	特教教師上下班交通費，9人*10月*2段*630元。
			15,120	專任輔導人員上下班交通費，1人*12月*2段*630元。
2,615,450	2,740,066	其他福利費	2,780,290	
			240,000	休假旅遊補助費。
			16,000	休假旅遊補助費。
			108,000	退休人員三節特別照護金(單身)，2人*54,000元。
			72,000	退休人員三節慰問金，12人*6,000元。
			365,000	喪葬補助費，36,500元*5月*2人。
			125,420	結婚補助費，31,355元*2月*2人。
			1,837,870	教職員工子女教育補助費。
			16,000	專任輔導人員休假旅遊補助費。
5,680,037	5,687,681	服務費用	6,211,000	
2,149,834	2,165,784	水電費	2,289,105	較上年度預算數2,165,784元，增加123,321

臺北市地方教育發展基金－臺北市內湖區內湖國民小學

基金用途－國民教育計畫明細表

中華民國108年度

單位：新臺幣元

前年度 決算數	上年度 預算數	科 目	本 年 度 預 算 數	說 明
1,870,599	1,924,925	工作場所電費	2,010,865	元。
			1,994,800	班級電費。
			2,465	暑期游泳訓練班電費(收支對列)。
			10,000	開放學校場地電費(收支對列)。
			3,600	中央氣象局設置監測儀器電費分攤(收支對列)。
279,235	240,859	工作場所水費	278,240	
			278,240	水費。
94,785	110,320	旅運費	110,320	較上年度預算數110,320元，無增減。
87,700	104,320	國內旅費	104,320	
			26,350	因公市外出差旅費。
			60,450	校外教學隨隊人員出差旅費，13人*3天*1,550元。
			5,040	專任輔導人員短程車資。
			12,480	國民教育輔導團(綜合活動領域)短程車資。
7,085	6,000	其他旅運費	6,000	
			6,000	幼(女)童軍大會器材搬運費等。
8,120		印刷裝訂與廣告費		
8,120		印刷及裝訂費		
2,421,078	2,225,450	修理保養及保固費	2,268,750	較上年度預算數2,225,450元，增加43,300元。
				。
1,770,460	1,570,250	一般房屋修護費	1,624,250	
			64,000	補習學校校舍修繕費，4班*16,000元。
			1,428,000	學校校舍修繕費，68班*21,000元。
			132,250	開放學校場地修繕費(收支對列)。
600,443	616,200	機械及設備修護費	606,800	
			476,000	各項教學設備及辦公器具等保養費，68班*7,000元。
			40,800	電腦設備維護費(電腦專案計畫)。
			10,000	暑期游泳訓練班場地維護費(收支對列)。
			80,000	開放學校場地器具設備等維護費(收支對列)。
				。
50,175	39,000	雜項設備修護費	37,700	
			37,700	游泳池雜項設備修繕，29班*1,300元(游泳池

臺北市地方教育發展基金－臺北市內湖區內湖國民小學

基金用途－國民教育計畫明細表

中華民國108年度

單位：新臺幣元

前年度 決算數	上年度 預算數	科 目	本 年 度 預 算 數	說 明
				水電清潔維護費)。
1,337	12,000	保險費	4,000	較上年度預算數12,000元，減少8,000元。
1,337	12,000	其他保險費	4,000	
			4,000	暑期游泳訓練班學員保險費，100人*40元(收支對列)。
631,083	559,577	一般服務費	944,875	較上年度預算數559,577元，增加385,298元。
257,659	277,742	外包費	283,232	
			155,488	游泳池救生員外包費，1人*4月*38,872元。
			77,744	暑期泳訓班救生員外包費，1人*2月*38,872元。
			50,000	開放學校場地保全人力外包費(收支對列)。
113,424	33,835	計時與計件人員酬金	403,643	
			345,600	閩客語教學支援人員鐘點費，27人*1節*40週*320元(由教育局移列)。
			44,928	閩客語教學支援人員鐘點費之外聘人員勞、健保及勞退費用(由教育局移列)。
			1,915	提撥暑期泳訓班工讀生勞退準備金(收支對列)。
			11,200	暑期泳訓班工讀生薪津，1人*10天*8小時*140元(收支對列)。
260,000	248,000	體育活動費	258,000	
			226,000	文康活動費，本校編列教職員113人，每人編列2,000元。
			30,000	文康活動費，本校編列教職員15人，每人編列2,000元。
			2,000	文康活動費，本校編列專任輔導人員1人，每人編列2,000元。
373,800	614,550	專業服務費	593,950	較上年度預算數614,550元，減少20,600元。
113,800	348,800	講課鐘點、稿費、出席審查及查詢費	318,000	
			50,400	特教班教材編輯費，7班*12月*600元。
			9,600	外聘訓練講授鐘點費(特教班業務費)。
			14,400	性別平等教育宣導活動外聘講座鐘點費。
			9,600	小田園教育計畫外聘講座鐘點費。

臺北市地方教育發展基金－臺北市內湖區內湖國民小學

基金用途－國民教育計畫明細表

中華民國108年度

單位：新臺幣元

前年度 決算數	上年度 預算數	科 目	本 年 度 預 算 數	說 明
			38,400	教師專業成長外聘講座鐘點費。
			9,600	國小家長教育成長研習外聘講座鐘點費。
			50,000	暑期游泳訓練班教練鐘點費，100節*500元(收支對列)。
			9,600	辦理教育行政人員木章訓練服務員晉級訓練外聘講座鐘點費。
			6,400	辦理教育行政人員木章訓練服務員晉級訓練內聘講座鐘點費。
			96,000	專任專業輔導人員分區行政會議暨專業進修團體督導進修講師鐘點費。
			9,600	國民教育輔導團(綜合活動領域)外聘教師鐘點費。
			14,400	國民教育輔導團(綜合活動領域)內聘教師鐘點費。
32,200	31,350	委託檢驗(定)試驗認證費	32,550	
			9,750	消防安全檢測費及申報費等(普通班級業務費)。
			22,800	飲水機水質檢驗費，19臺*1,200元。
11,000	1,300	試務甄選費	10,300	
			10,300	教師甄選試務費用(收支對列)。
216,800	233,100	其他專業服務費	233,100	
			16,000	學童牙齒師檢查費。
			20,000	學生輔導指導費。
			43,200	工作人員午餐指導費，12人*9月*400元。
			72,000	學童午餐指導費(5-6年級)，20人*9月*400元。
			45,900	學童午餐指導費(3-4年級)，17人*9月*300元。
			21,600	學童午餐指導費(1-2年級)，24人*9月*100元。
			14,400	學童午餐指導費(特殊教育班)，2班*2人*9月*400元。
2,374,636	3,132,307	材料及用品費	3,635,000	
525,621	349,720	使用材料費	382,933	較上年度預算數349,720元，增加33,213元。
525,621	349,720	設備零件	382,933	

臺北市地方教育發展基金－臺北市內湖區內湖國民小學

基金用途－國民教育計畫明細表

中華民國108年度

單位：新臺幣元

前年度 決算數	上年度 預算數	科 目	本 年 度 預 算 數	說 明
			99,200	特教及資源班教學設備等(由特教班級設備費移列)。
			245,700	電腦設備維護及管理費，39班*6,300元(電腦專案計畫)。
			8,033	小田園教育計畫教學設備零件。
			30,000	程式設計教學用材料(新增)。
1,849,015	2,782,587	用品消耗	3,252,067	較上年度預算數2,782,587元，增加469,480元。
	17,420	辦公(事務)用品	17,420	
			17,420	國民教育輔導團(綜合活動領域)文具用品等費用。
62,602	74,800	報章雜誌	42,400	
			42,400	圖書(由班級設備費移列)。
32,368	53,000	醫療用品(非醫療院所使用)	57,000	
			57,000	健康中心藥品。
1,754,045	2,637,367	其他用品消耗	3,135,247	
			60,000	兒童節慶活動費(新增)。
			429,450	含垃圾袋費用、消毒藥水、衛生清潔用品費、衛生紙及教室佈置費等(普通班級業務費)。
			97,200	敬師活動費，162人*600元(新增)。
			843,020	普通班教學材料費，61班*13,820元。
			204,000	弱勢學生用教科書，120人*1,700元。
			115,600	教學用教科書，68班*1,700元。
			31,200	含垃圾袋費用、消毒藥水、衛生清潔用品費、衛生紙、教室佈置費及特教宣導活動費(特教班級業務費)。
			96,740	特教班教學材料費，7班*13,820元。
			102,000	電腦耗材(電腦專案計畫)。
			101,500	游泳池水電清潔維護費，29班*3,500元。
			87,600	運動會所需材料費、獎牌、錦旗、場地佈置、舞蹈指導費、邀請函、音響租賃...等。
			14,000	運動會工作人員逾時誤餐費用，175人次*80元。

臺北市地方教育發展基金－臺北市內湖區內湖國民小學

基金用途－國民教育計畫明細表

中華民國108年度

單位：新臺幣元

前年度 決算數	上年度 預算數	科 目	本 年 度 預 算 數	說 明
			5,600	性別平等教育宣導教學材料、活動海報製作費及獎品等雜支。
			71,880	小田園教育計畫所需泥炭土、有機肥料、菜苗種子、鏟子、澆花桶、實作苗架及成果分享所需材料等各項雜支費用。
			11,600	教師專業成長研習所需雜支等。
			250,000	綠屋頂計畫(由教育局移列)。
			55,280	補校教學材料費，4班*13,820元。
			28,000	補校教科書，80人*350元。
			28,800	含垃圾袋費用、消毒藥水、衛生清潔用品費、衛生紙及教室佈置費等，4班*7,200元(補校班級業務費)。
			400	國小家長教育成長研習所需雜支等。
			3,000	暑期游泳訓練班教學用雜支(收支對列)。
			1,000	暑期游泳訓練班教學環境佈置費(收支對列)。
			6,000	暑期游泳訓練班消毒劑(收支對列)。
			6,000	暑期游泳訓練班教學器材費等(收支對列)。
			1,200	工作人員逾時誤餐費用，15人次*80元(教師甄選業務)(收支對列)。
			98,407	辦理教育行政人員木章訓練服務員晉級訓練材料用具、器材租借、露營所需各項用品、相片沖洗、茶包及各項雜支等等。
			75,000	辦理教育行政人員木章訓練服務員晉級訓練膳食費等。
			51,120	幼童軍、幼女童軍服務員基本訓練器材費、露營所需各項用品、茶包及其他各項雜支等。
			45,000	幼童軍、幼女童軍服務員基本訓練工作人員及學員膳食費等。
			158,250	幼(女)童軍大會器材費、場地費、獎品費及資料印刷及其他各項雜支等。
			8,000	幼(女)童軍大會工作人員逾時誤餐費用，100人次*80元。
			34,000	專任專業輔導人員分區行政會議暨專業進修團體督導文具用品圖書、活動材料費、

臺北市地方教育發展基金－臺北市內湖區內湖國民小學

基金用途－國民教育計畫明細表

中華民國108年度

單位：新臺幣元

前年度 決算數	上年度 預算數	科 目	本 年 度 預 算 數	說 明
				場地佈置及會議便當等雜支。
			14,400	國民教育輔導團(綜合活動領域)研習人員逾時誤餐費用，180人次*80元。
38,500	59,600	租金、償債、利息及相關手續費	59,000	
15,000	30,000	地租及水租	30,000	較上年度預算數30,000元，無增減。
15,000	30,000	場地租金	30,000	
			30,000	辦理教育行政人員木章訓練服務員晉級訓練場地租金。
23,500	29,600	交通及運輸設備租金	29,000	較上年度預算數29,600元，減少600元。
23,500	29,600	車租	29,000	
			9,000	育樂活動遊覽車車資(特教班業務費)。
			5,000	辦理教育行政人員木章訓練服務員晉級訓練用車資。
			5,000	幼童軍、幼女童軍服務員基本訓練車租。
			10,000	國民教育輔導團(綜合活動領域)外埠參觀車租。
1,052,310	1,533,568	會費、捐助、補助、分攤、照護、救濟與交流活動費	1,533,000	
	10,000	捐助、補助與獎助	10,000	較上年度預算數10,000元，無增減。
	10,000	獎助學員生給與	10,000	
			10,000	教育關懷獎每校推薦1名學生獎助金。
1,052,310	1,523,568	補貼、獎勵、慰問、照護與救濟	1,523,000	較上年度預算數1,523,568元，減少568元。
25,200		獎勵費用		
1,027,110	1,523,568	其他補貼、獎勵、慰問、照護與救濟	1,523,000	
			860,000	清寒學生餐費補助，86人*200天*50元。
			87,000	本市市民第3胎就讀國小教育補助費，87人*1,000元。
			576,000	補助學校午餐使用有機蔬菜或有機米計畫，1,800人*40週*1次*8元。
705,154	785,900	其他	834,000	
705,154	785,900	其他支出	834,000	較上年度預算數785,900元，增加48,100元。
705,154	785,900	其他	834,000	
			56,000	國小游泳檢測未通過學生暑期游泳訓練班

臺北市地方教育發展基金－臺北市內湖區內湖國民小學

基金用途－國民教育計畫明細表

中華民國108年度

單位：新臺幣元

前年度 決算數	上年度 預算數	科 目	本 年 度 預 算 數	說 明
				報名費，10班*5,600元。
			176,400	執行學生路隊安全導護費及導護志工保險費。
			329,400	學生參加各項比賽活動經費(學生活動費)，1,647人*2學期*100元。
			164,700	班級自治費，1,647人*2學期*50元。
			30,000	課後社團活動費。
			7,500	辦理教育行政人員木章訓練服務員晉級訓練場地佈置及保險費等。
			30,000	辦理教育行政人員木章訓練服務員晉級訓練住宿費。
			20,000	幼童軍、幼女童軍服務員基本訓練場地租借費、佈置費、保險費及其他各項雜支等。
			20,000	幼童軍、幼女童軍服務員基本訓練工作人員及學員住宿費等。

臺北市地方教育發展基金－臺北市內湖區內湖國民小學

基金用途－學前教育計畫明細表

中華民國108年度

單位：新臺幣元

前年度 決算數	上年度 預算數	科 目	本 年 度 預 算 數	說 明
8,620,123	11,023,908	合計	11,659,000	
8,231,154	10,527,368	用人費用	11,192,000	
5,916,995	7,225,860	正式員額薪資	7,801,860	較上年度預算數7,225,860元，增加576,000元。
5,278,995	6,505,860	職員薪金	7,081,860	
			1,344,000	教職員2人薪金(詳用人費用彙計表)。
			5,737,860	教職員8人及教保員1人薪金(詳用人費用彙計表)(含教育部補助款教保員381,980元)。
638,000	720,000	工員工資	720,000	
			720,000	廚工2人工資(詳用人費用彙計表)。
48,956	174,688	超時工作報酬	292,719	較上年度預算數174,688元，增加118,031元。
48,956	174,688	加班費	292,719	
			59,734	不休假出勤加班費。
			232,985	不休假出勤加班費。
1,212,390	1,832,388	獎金	1,660,233	較上年度預算數1,832,388元，減少172,155元。
426,845	929,155	考績獎金	685,000	
			112,000	依考績法規定核發之獎金。
			573,000	依考績法規定核發之獎金。
785,545	903,233	年終獎金	975,233	
			168,000	依規定於年節加發之獎金。
			807,233	依規定於年節加發之獎金。
473,999	557,280	退休及卹償金	641,520	較上年度預算數557,280元，增加84,240元。
441,275	535,680	職員退休及離職金	619,920	
			112,320	提撥退撫基金。
			507,600	提撥退撫基金。
32,724	21,600	工員退休及離職金	21,600	
			21,600	提撥勞工退休準備金。
578,814	737,152	福利費	795,668	較上年度預算數737,152元，增加58,516元。
491,094	625,272	分擔員工保險費	686,688	
			112,368	分攤公保、勞保、健保費。
			574,320	分攤公保、勞保、健保費。
1,600	5,160	傷病醫藥費	5,160	

臺北市地方教育發展基金－臺北市內湖區內湖國民小學

基金用途－學前教育計畫明細表

中華民國108年度

單位：新臺幣元

前年度 決算數	上年度 預算數	科 目	本 年 度 預 算 數	說 明
			3,440	幼兒園教保人員健康檢查費(每2人編1人)，4人*860元。
			1,720	幼兒園廚工健康檢查費，2人*860元。
54,120	90,720	員工通勤交通費	71,820	
			12,600	特幼教師上下班交通費，2人*10月*1段*630元。
			6,300	幼兒園教師上下班交通費，1人*10月*1段*630元。
			37,800	幼兒園教師上下班交通費，3人*10月*2段*630元。
			15,120	幼兒園教師兼行政、教保員、廚工上下班交通費，2人*12月*1段*630元。
32,000	16,000	其他福利費	32,000	
			32,000	休假旅遊補助費。
121,089	92,300	服務費用	83,000	
22,000	26,000	一般服務費	26,000	較上年度預算數26,000元，無增減。
22,000	26,000	體育活動費	26,000	
			4,000	文康活動費，本校編列教職員2人，每人編列2,000元。
			16,000	文康活動費，本校編列教職員8人，每人編列2,000元。
			6,000	文康活動費，本校編列契約進用教保員1人、廚工2人，合計3人，每人編列2,000元(上述人員係幼托整合前得編列文康活動費之人員)。
99,089	66,300	專業服務費	57,000	較上年度預算數66,300元，減少9,300元。
58,839	16,800	講課鐘點、稿費、出席審查及查詢費	7,200	
			7,200	特殊幼兒班教材編輯費，1班*12月*600元。
40,250	49,500	其他專業服務費	49,800	
			9,000	學童午餐指導費(特殊幼兒班)，1班*2人*9月*500元。
			300	配合預算編列至千元，增列進位數300元。
			36,000	學童午餐指導費，4班*2人*9月*500元。
			4,500	學童午餐指導費(教保人員)，1人*9月*500元。

臺北市地方教育發展基金－臺北市內湖區內湖國民小學

基金用途－學前教育計畫明細表

中華民國108年度

單位：新臺幣元

前年度 決算數	上年度 預算數	科 目	本 年 度 預 算 數	說 明
128,284	173,820	材料及用品費	127,000	
15,702	73,600	使用材料費	57,180	較上年度預算數73,600元，減少16,420元。
15,702	73,600	設備零件	57,180	幼兒園學習區教具及設備等(由幼兒園班級設備費移列)。
112,582	100,220	用品消耗	69,820	較上年度預算數100,220元，減少30,400元。
36,807	20,000	報章雜誌	20,000	視聽及圖書等(由幼兒園班級設備費移列)。
75,775	80,220	其他用品消耗	49,820	
			13,820	特教知動及生活訓練用教學材料費，1班*13,820元。
			7,200	含垃圾袋費用、消毒藥水、衛生清潔用品費、衛生紙及教室佈置費、活動費等，1班*7,200元(特幼班級業務費)。
			28,800	含垃圾袋費用、消毒藥水、衛生清潔用品費、衛生紙及教室佈置費等，4班*7,200元(幼兒班級業務費)。
139,596	134,420	會費、捐助、補助、分攤、照護、救濟與交流活動費	161,000	
139,596	134,420	補貼、獎勵、慰問、照護與救濟	161,000	較上年度預算數134,420元，增加26,580元。
139,596	134,420	其他補貼、獎勵、慰問、照護與救濟	161,000	
			26,496	補助學校午餐使用有機蔬菜或有機米計畫，138人*40週*4.8元(新增)。
			84	配合預算編列至千元，增列進位數84元。
			18,090	危機家庭幼生餐點費補助，1人*9月*2,010元。
			116,330	低收入戶家庭幼生月費補助，5人*2學期*11,633元。
	96,000	其他	96,000	
	96,000	其他支出	96,000	較上年度預算數96,000元，無增減。
	96,000	其他	96,000	
			96,000	幼兒導護費，4人*40週*5日*2次*60元。

臺北市地方教育發展基金－臺北市內湖區內湖國民小學

基金用途－一般行政管理計畫明細表

中華民國108年度

單位：新臺幣元

前年度 決算數	上年度 預算數	科 目	本 年 度 預 算 數	說 明
18,711,839	17,630,828	合計	18,493,000	
17,160,903	15,848,149	用人費用	16,634,000	
11,080,468	10,428,000	正式員額薪資	10,992,000	較上年度預算數10,428,000元，增加564,000元。
8,055,610	7,944,000	職員薪金	8,508,000	
			8,508,000	教職員13人薪金(詳用人費用彙計表)。
1,697,708	1,452,000	工員工資	1,452,000	
			1,452,000	工員4人工資(詳用人費用彙計表)。
1,327,150	1,032,000	警餉	1,032,000	
			1,032,000	校警2人薪金(詳用人費用彙計表)。
477,716	605,393	超時工作報酬	549,160	較上年度預算數605,393元，減少56,233元。
477,716	605,393	加班費	549,160	
			503,835	不休假出勤加班費。
			41,625	工作人員逾時加班費(統籌業務費)。
			3,700	校園安全校內同仁例假日人力支援。
2,138,401	2,576,500	獎金	2,700,000	較上年度預算數2,576,500元，增加123,500元。
				。
768,606	1,273,000	考績獎金	1,326,000	
			1,326,000	依考績法規定核發之獎金。
1,369,795	1,303,500	年終獎金	1,374,000	
			1,374,000	依規定於年節加發之獎金。
877,718	874,512	退休及卹償金	923,184	較上年度預算數874,512元，增加48,672元。
763,928	758,352	職員退休及離職金	807,024	
			807,024	提撥退撫基金。
113,790	116,160	工員退休及離職金	116,160	
			116,160	提撥勞工退休準備金。
2,586,600	1,363,744	福利費	1,469,656	較上年度預算數1,363,744元，增加105,912元。
				。
2,014,854	959,184	分擔員工保險費	1,006,896	
			1,006,896	分攤公保、勞保、健保費。
295,746	196,560	員工通勤交通費	158,760	
			68,040	職員、校警、技工、工友上下班交通費，9人*12月*1段*630元。
			90,720	職員、校警、技工、工友上下班交通費，6

臺北市地方教育發展基金－臺北市內湖區內湖國民小學

基金用途－一般行政管理計畫明細表

中華民國108年度

單位：新臺幣元

前年度 決算數	上年度 預算數	科 目	本 年 度 預 算 數	說 明
276,000	208,000	其他福利費	304,000	人*12月*2段*630元。
			304,000	休假旅遊補助費。
1,094,510	1,139,224	服務費用	1,193,000	
348,950	366,924	一般服務費	371,120	較上年度預算數366,924元，增加4,196元。
36,990	48,924	佣金、匯費、經理費及手續費	51,120	
			51,120	委託超商代收學雜費手續費，1,420人*2學期*18元。
271,960	280,000	外包費	280,000	
			280,000	消化超額職工7人(技工、工友)業務外包費。
40,000	38,000	體育活動費	40,000	
			40,000	文康活動費，本校編列教職員14人、校警2人、工員4人，合計20人，每人編列2,000元。
619,560	646,300	專業服務費	695,880	較上年度預算數646,300元，增加49,580元。
619,560	646,300	其他專業服務費	695,880	
			695,880	校園安全機械定點、機動巡邏等保全費用。
126,000	126,000	公共關係費	126,000	較上年度預算數126,000元，無增減。
126,000	126,000	公共關係費	126,000	
			126,000	校長特別費，12月*10,500元。
454,426	641,455	材料及用品費	664,000	
454,426	641,455	用品消耗	664,000	較上年度預算數641,455元，增加22,545元。
448,426	626,455	辦公(事務)用品	658,000	
			825	配合預算編列至千元，增列進位數825元。
			657,175	統籌業務費計算如下：普通班61班、集中式特教班3班、附設幼兒園4班，1290元*15班*12月=232,200元，810元*15班*12月=145,800元，640元*38班*12月=291,840元，補校4班，645元*4班*12月=30,960元，以上合計700,800元，除依實際需求移列加班費41,625元及會費2,000元外，其餘如列數。
6,000	15,000	服裝	6,000	

臺北市地方教育發展基金－臺北市內湖區內湖國民小學

基金用途－一般行政管理計畫明細表

中華民國108年度

單位：新臺幣元

前年度 決算數	上年度 預算數	科 目	本 年 度 預 算 數	說 明
			200	校警襪子，2人*1雙*100元。
			3,000	校警夏服(成立第34年)，2人*1套*1,500元。
			600	校警服裝配備，2人*1件*300元。
			2,200	校警皮鞋，2人*1雙*1,100元。
2,000	2,000	會費、捐助、補助、分攤、照護 、救濟與交流活動費	2,000	
2,000	2,000	會費	2,000	較上年度預算數2,000元，無增減。
2,000	2,000	職業團體會費	2,000	
			2,000	護理師2人公會會費(統籌業務費)。

臺北市地方教育發展基金－臺北市內湖區內湖國民小學

基金用途－建築及設備計畫明細表

中華民國108年度

單位：新臺幣元

前年度 決算數	上年度 預算數	科 目	本 年 度 預 算 數	說 明
14,210,020	9,966,176	合計	25,222,000	
14,210,020	9,966,176	購建固定資產、無形資產及非理財 目的之長期投資	25,222,000	
4,878,768	3,603,500	購建固定資產	21,911,000	
2,239,398	1,780,000	專案計畫	20,000,000	
2,239,398	1,780,000	繼續性計畫	20,000,000	
2,239,398	1,500,000	(一) 新孝悌樓興建工程(委託技術服務費)	3,622,000	本工程為105-110年度連續性工 程，總委託技術服務費 16,198,158元，依實際需求，修 正總委託技術服務費21,253,720 元，除以前年度預算已編列 3,577,500元外，本年度續編第4 年經費3,622,000元，餘 14,054,220元編列於以後年度， 各年度資金需求詳如繼續性計 畫分年資金需求表。
2,239,398	1,500,000	擴充改良房屋建築及設 備	3,622,000	
		擴充改良房屋建築及設 備	3,622,000	一、委託技術服務費。
	280,000	(二) 新孝悌樓興建工程(工程費)	16,378,000	本工程為107-110年度連續性工 程，總經費需求為486,238,635 元，連同106年度以前編列工 程管理費592,500元，總工程費 486,831,135元，除以前年度預 算數280,000元外，本年度續編 第2年經費16,378,000元，餘 469,580,635元編列於以後年度 ，各年度資金需求詳如繼續計 畫分年資金需求表。
	280,000	擴充改良房屋建築及設 備	16,378,000	
			15,378,000	一、施工費。
			1,000,000	二、工程管理費。
2,639,370	1,823,500	一般建築及設備計畫	1,911,000	
1,083,370	549,500	班級設備	608,100	
871,292	404,300	購置機械及設備	347,100	
			28,800	新購健走機，1臺。

臺北市地方教育發展基金－臺北市內湖區內湖國民小學

基金用途－建築及設備計畫明細表

中華民國108年度

單位：新臺幣元

前年度 決算數	上年度 預算數	科 目	本 年 度 預 算 數	說 明
			123,000	新購冷氣機，3臺*41,000元 (7KW，1對1分離式)。
			64,000	新購單槍投影機，2臺*32,000 元(解析度:VGA(1024*768)輸入 介面:一組VGA/22組HDMI)。
			19,300	新購高枝便利型鏈鋸機，1臺 。
			58,000	新購實務投影機，2臺*29,000 元。
			54,000	新購數位相機，2臺*27,000元 (2010萬畫素、等效焦距24- 100mm、支援Hi-Speed USB、 HDMI、音頻及視頻輸出等)。
	62,000	購置交通及運輸設備	109,000	
			109,000	新購監視錄影機1組(含1套主機 及10支攝影機)。
212,078	83,200	購置雜項設備	152,000	
			35,000	新購電冰箱，2臺*17,500元 (232L雙門)。
			30,000	新購可攜式電子琴，2臺 *15,000元。
			87,000	新購電冰箱，3臺*29,000元 (485L能源效率1級)。
1,556,000	1,274,000	資訊設備	1,217,000	
1,556,000	1,274,000	購置機械及設備	1,217,000	
			204,000	汰舊換新網路及資訊周邊設備 (電腦專案計畫)。
			725,000	汰舊換新個人電腦，29部 *25,000元(電腦專案計畫)。
			288,000	新購平板電腦，24部*12,000元(電腦專案計畫)。
		校園電梯改善工程	85,900	
		購置機械及設備	85,900	
			85,900	汰換昇降路、車廂、乘場。
36,000	36,000	購置無形資產	36,000	
36,000	36,000	一般建築及設備計畫	36,000	
36,000	36,000	資訊設備	36,000	

臺北市地方教育發展基金－臺北市內湖區內湖國民小學

基金用途－建築及設備計畫明細表

中華民國108年度

單位：新臺幣元

前年度 決算數	上年度 預算數	科 目	本 年 度 預 算 數	說 明
36,000	36,000	購置電腦軟體	36,000	
			36,000	電腦教學軟體費(電腦專案計畫)。
9,295,252	6,326,676	遞延支出	3,275,000	
9,295,252	6,326,676	一般建築及設備計畫	3,275,000	
		仁民樓樓梯改建工程	3,275,000	
		遞延修繕房屋建築支出	3,275,000	
			3,005,476	一、施工費。
			210,383	二、委託技術服務費(總包價法)。
			59,141	三、工程管理費(按施工費約2%提列)。
9,295,252	6,326,676	校園整修工程		
2,386,573	2,702,981	遞延修繕房屋建築支出		
6,908,679	3,623,695	其他遞延支出		

本 頁 空 白

預 算 參 考 表

臺北市地方教育發展基金－臺北市內湖區內湖國民小學

預計平衡表

中華民國108年12月31日

單位：新臺幣千元

106年(前年) 12月31日 決算數	科 目	108年12月31日 預計數	107年12月31日 預計數	比較增減(-)
4,543,326	資產合計	4,540,679	4,543,132	-2,453
4,543,326	資產	4,540,679	4,543,132	-2,453
21,232	流動資產	18,584	21,037	-2,453
20,405	現金	17,758	20,211	-2,453
20,405	銀行存款	17,758	20,211	-2,453
826	預付款項	826	826	
826	預付費用	826	826	
5,629	投資、長期應收款項、貸墊款及準備金	5,629	5,629	
5,629	準備金	5,629	5,629	
4,216	退休及離職準備金	4,216	4,216	
1,413	其他準備金	1,413	1,413	
4,516,466	其他資產	4,516,466	4,516,466	
4,516,466	什項資產	4,516,466	4,516,466	
20	暫付及待結轉帳項	20	20	
4,516,446	代管資產	4,516,446	4,516,446	
4,543,326	負債及基金餘額合計	4,540,679	4,543,132	-2,453
4,535,295	負債	4,535,294	4,535,294	
12,828	流動負債	12,827	12,827	
12,757	應付款項	12,756	12,756	
12,353	應付代收款	12,353	12,353	
403	應付費用	403	403	
71	預收款項	71	71	
71	預收收入	71	71	
4,522,467	其他負債	4,522,467	4,522,467	
4,522,467	什項負債	4,522,467	4,522,467	
1,788	存入保證金	1,788	1,788	
4,216	應付退休及離職金	4,216	4,216	
4,516,446	應付代管資產	4,516,446	4,516,446	
17	暫收及待結轉帳項	17	17	
8,032	基金餘額	5,385	7,838	-2,453
8,032	基金餘額	5,385	7,838	-2,453
8,032	基金餘額	5,385	7,838	-2,453
8,032	累積餘額	5,385	7,838	-2,453

註：1.信託代理與保證資產(負債)前年度決算數0元，上年度調整後預計數0元，本年度預計數0元。 2.或有資產(負債)0元。
3.本基金自93年度起，本固定項目分開原則，將屬長期固定帳項，包括固定資產35,961,734元、無形資產128,111元及長期債務0元等，另立帳類管理，詳資本資產及長期負債明細表。

臺北市地方教育發展基金一

各項費用

中華民國

前年度 決算數	上年度 預算數	計畫別		合計	國民教育計畫
		用途別科目			
260,909,712	269,967,607	合計		297,111,000	241,737,000
234,909,150	246,523,156	用人費用		257,291,000	229,465,000
117,120,292	123,877,860	正式員額薪資		128,929,860	110,136,000
113,457,434	120,673,860	職員薪金		125,725,860	110,136,000
2,335,708	2,172,000	工員工資		2,172,000	
1,327,150	1,032,000	警餉		1,032,000	
3,840,774	3,149,128	聘僱及兼職人員薪資		3,097,560	3,097,560
563,836	616,152	聘用人員薪金		586,584	586,584
406,896	406,896	約僱職員薪金		406,896	406,896
2,870,042	2,126,080	兼職人員酬金		2,104,080	2,104,080
1,165,567	1,546,626	超時工作報酬		1,598,438	756,559
1,165,567	1,546,626	加班費		1,598,438	756,559
27,571,005	31,859,769	獎金		32,917,918	28,557,685
11,701,016	16,247,155	考績獎金		16,677,500	14,666,500
15,869,989	15,612,614	年終獎金		16,240,418	13,891,185
69,039,749	70,584,051	退休及卹償金		74,772,526	73,207,822
68,893,235	70,446,291	職員退休及離職金		74,106,849	72,679,905
146,514	137,760	工員退休及離職金		665,677	527,917
16,171,763	15,505,722	福利費		15,974,698	13,709,374
12,063,535	10,738,896	分擔員工保險費		11,175,348	9,481,764
221,100	593,160	傷病醫藥費		593,160	588,000
963,678	1,209,600	員工通勤交通費		1,089,900	859,320
2,923,450	2,964,066	其他福利費		3,116,290	2,780,290
6,895,636	6,919,205	服務費用		7,487,000	6,211,000
2,149,834	2,165,784	水電費		2,289,105	2,289,105
1,870,599	1,924,925	工作場所電費		2,010,865	2,010,865
279,235	240,859	工作場所水費		278,240	278,240
94,785	110,320	旅運費		110,320	110,320
87,700	104,320	國內旅費		104,320	104,320
7,085	6,000	其他旅運費		6,000	6,000
8,120		印刷裝訂與廣告費			

臺北市內湖區內湖國民小學

彙計表

108年度

單位：新臺幣元

學前教育計畫	一般行政管理計畫	建築及設備計畫			
11,659,000	18,493,000	25,222,000			
11,192,000	16,634,000				
7,801,860	10,992,000				
7,081,860	8,508,000				
720,000	1,452,000				
	1,032,000				
292,719	549,160				
292,719	549,160				
1,660,233	2,700,000				
685,000	1,326,000				
975,233	1,374,000				
641,520	923,184				
619,920	807,024				
21,600	116,160				
795,668	1,469,656				
686,688	1,006,896				
5,160					
71,820	158,760				
32,000	304,000				
83,000	1,193,000				

臺北市地方教育發展基金一

各項費用

中華民國

前年度 決算數	上年度 預算數	計畫別	合計	國民教育計畫
		用途別科目		
8,120		印刷及裝訂費		
2,421,078	2,225,450	修理保養及保固費	2,268,750	2,268,750
1,770,460	1,570,250	一般房屋修護費	1,624,250	1,624,250
600,443	616,200	機械及設備修護費	606,800	606,800
50,175	39,000	雜項設備修護費	37,700	37,700
1,337	12,000	保險費	4,000	4,000
1,337	12,000	其他保險費	4,000	4,000
1,002,033	952,501	一般服務費	1,341,995	944,875
36,990	48,924	佣金、匯費、經理費及手續費	51,120	
529,619	557,742	外包費	563,232	283,232
113,424	33,835	計時與計件人員酬金	403,643	403,643
322,000	312,000	體育活動費	324,000	258,000
1,092,449	1,327,150	專業服務費	1,346,830	593,950
172,639	365,600	講課鐘點、稿費、出席審查及查詢費	325,200	318,000
32,200	31,350	委託檢驗(定)試驗認證費	32,550	32,550
11,000	1,300	試務甄選費	10,300	10,300
876,610	928,900	其他專業服務費	978,780	233,100
126,000	126,000	公共關係費	126,000	
126,000	126,000	公共關係費	126,000	
2,957,346	3,947,582	材料及用品費	4,426,000	3,635,000
541,323	423,320	使用材料費	440,113	382,933
541,323	423,320	設備零件	440,113	382,933
2,416,023	3,524,262	用品消耗	3,985,887	3,252,067
448,426	643,875	辦公(事務)用品	675,420	17,420
99,409	94,800	報章雜誌	62,400	42,400
6,000	15,000	服裝	6,000	
32,368	53,000	醫療用品(非醫療院所使用)	57,000	57,000
1,829,820	2,717,587	其他用品消耗	3,185,067	3,135,247
38,500	59,600	租金、償債、利息及相關手續費	59,000	59,000
15,000	30,000	地租及水租	30,000	30,000
15,000	30,000	場地租金	30,000	30,000

臺北市內湖區內湖國民小學

彙計表

108年度

單位：新臺幣元

學前教育計畫	一般行政管理計畫	建築及設備計畫			
26,000	371,120				
	51,120				
	280,000				
26,000	40,000				
57,000	695,880				
7,200					
49,800	695,880				
	126,000				
	126,000				
127,000	664,000				
57,180					
57,180					
69,820	664,000				
	658,000				
20,000					
	6,000				
49,820					

臺北市地方教育發展基金一

各項費用

中華民國

前年度 決算數	上年度 預算數	計畫別		合計	國民教育計畫
		用途別科目			
23,500	29,600	交通及運輸設備租金		29,000	29,000
23,500	29,600	車租		29,000	29,000
14,210,020	9,966,176	購建固定資產、無形資產及非理財目的 之長期投資		25,222,000	
4,878,768	3,603,500	購建固定資產		21,911,000	
2,239,398	1,780,000	擴充改良房屋建築及設備		20,000,000	
2,427,292	1,678,300	購置機械及設備		1,650,000	
	62,000	購置交通及運輸設備		109,000	
212,078	83,200	購置雜項設備		152,000	
36,000	36,000	購置無形資產		36,000	
36,000	36,000	購置電腦軟體		36,000	
9,295,252	6,326,676	遞延支出		3,275,000	
2,386,573	2,702,981	遞延修繕房屋建築支出		3,275,000	
6,908,679	3,623,695	其他遞延支出			
1,193,906	1,669,988	會費、捐助、補助、分攤、照護、救濟 與交流活動費		1,696,000	1,533,000
2,000	2,000	會費		2,000	
2,000	2,000	職業團體會費		2,000	
	10,000	捐助、補助與獎助		10,000	10,000
	10,000	獎助學員生給與		10,000	10,000
1,191,906	1,657,988	補貼、獎勵、慰問、照護與救濟		1,684,000	1,523,000
25,200		獎勵費用			
1,166,706	1,657,988	其他補貼、獎勵、慰問、照護與救 濟		1,684,000	1,523,000
705,154	881,900	其他		930,000	834,000
705,154	881,900	其他支出		930,000	834,000
705,154	881,900	其他		930,000	834,000

臺北市內湖區內湖國民小學

彙計表

108年度

單位：新臺幣元

學前教育計畫	一般行政管理計畫	建築及設備計畫			
		25,222,000			
		21,911,000			
		20,000,000			
		1,650,000			
		109,000			
		152,000			
		36,000			
		36,000			
		3,275,000			
		3,275,000			
161,000	2,000				
	2,000				
	2,000				
161,000					
161,000					
96,000					
96,000					
96,000					

臺北市地方教育發展基金－臺北市內湖區內湖國民小學

員工人數彙計表

中華民國108年度

單位：人

計 畫 及 項 目	上年度最高可 進用員額數	本年度 增減(-)數	本年度最高可 進用員額數	說 明
合計	156	6	162	
國民教育計畫部分	124	5	129	
正式職員	122	5	127	
臨時職員	2		2	
學前教育計畫部分	13		13	
正式職員	11		11	
正式工員	2		2	
一般行政管理計畫部分	19	1	20	
正式職員	15	1	16	
正式工員	4		4	

本 頁 空 白

臺北市地方教育發展基金一

用人費用

中華民國

計畫及項目	合計	正式 員額 薪資	聘僱 人員 薪資	超時 工作 報酬	津貼	獎 金		
						年終獎金	考績獎金	其他
合計	257,291,000	128,929,860	993,480	1,598,438		16,240,418	16,677,500	
國民教育計畫	229,465,000	110,136,000	993,480	756,559		13,891,185	14,666,500	
職員薪金	110,136,000	110,136,000						
聘用人員薪金	586,584		586,584					
約僱職員薪金	406,896		406,896					
兼職人員酬金	2,104,080							
加班費	756,559			756,559				
考績獎金	14,666,500						14,666,500	
年終獎金	13,891,185					13,891,185		
職員退休及離職金	72,679,905							
工員退休及離職金	527,917							
分擔員工保險費	9,481,764							
傷病醫藥費	588,000							
員工通勤交通費	859,320							
其他福利費	2,780,290							
學前教育計畫	11,192,000	7,801,860		292,719		975,233	685,000	
職員薪金	7,081,860	7,081,860						
工員工資	720,000	720,000						
加班費	292,719			292,719				
考績獎金	685,000						685,000	

臺北市內湖區內湖國民小學

彙計表

108年度

單位：新臺幣元

退休及卹償金		資遣費	福 利 費					提繳費	兼任 人員 用人 費用
退休金	卹償金		分擔 保險費	傷病 醫藥費	提撥 福利金	員工通勤 交通費	其他		
74,772,526			11,175,348	593,160		1,089,900	3,116,290		2,104,080
73,207,822			9,481,764	588,000		859,320	2,780,290		2,104,080
72,679,905									
527,917			9,481,764	588,000		859,320	2,780,290		2,104,080
641,520			686,688	5,160		71,820	32,000		

臺北市地方教育發展基金一

用人費用

中華民國

計畫及項目	合計	正式 員額 薪資	聘僱 人員 薪資	超時 工作 報酬	津貼	獎 金		
						年終獎金	考績獎金	其他
年終獎金	975,233					975,233		
職員退休 及離職金	619,920							
工員退休 及離職金	21,600							
分擔員工 保險費	686,688							
傷病醫藥 費	5,160							
員工通勤 交通費	71,820							
其他福利 費	32,000							
一般行政管 理計畫	16,634,000	10,992,000		549,160		1,374,000	1,326,000	
職員薪金	8,508,000	8,508,000						
工員工資	1,452,000	1,452,000						
警餉	1,032,000	1,032,000						
加班費	549,160			549,160				
考績獎金	1,326,000						1,326,000	
年終獎金	1,374,000					1,374,000		
職員退休 及離職金	807,024							
工員退休 及離職金	116,160							
分擔員工 保險費	1,006,896							
員工通勤 交通費	158,760							
其他福利 費	304,000							

註：1.本表不包含臨時工員薪津。

2.本表兼任人員費用，係學校教職員兼課或請假代課鐘點費。

臺北市內湖區內湖國民小學

彙計表

108年度

單位：新臺幣元

退休及卹償金		資遣費	福 利 費					提繳費	兼任 人員 用人 費用
退休金	卹償金		分擔 保險費	傷病 醫藥費	提撥 福利金	員工通勤 交通費	其他		
619,920									
21,600									
			686,688						
				5,160					
						71,820			
							32,000		
923,184			1,006,896			158,760	304,000		
807,024									
116,160									
			1,006,896						
						158,760			
							304,000		

臺北市地方教育發展基金一

聘用及約僱

中華民國

區分及職稱	人數	擔任工作	聘用或約僱起訖期間	薪點	年需經費
合計	2				1,325,525
聘用人員小計	1				779,743
專業人員	1				779,743
聘用人員(392)	1	家庭、社會及心理評估、輔導諮商及協助	108/1/1-108/12/31	392	779,743
約僱人員小計	1				545,782
約僱人員(280)	1	協助處理特教班學生及教學有關事宜	108/1/1-108/12/31	280	545,782

臺北市內湖區內湖國民小學

人員明細表

108年度

單位：新臺幣元

小計	月 支			經費來源 及其科目
	折合 金額	勞保 保險費	健康 保險費	
48,882	48,882			國民教育計畫
33,908	33,908			國民教育計畫

臺北市地方教育發展基金－臺北市內湖區內湖國民小學

單位（或計畫）成本分析表

中華民國108年度

單位：新臺幣千元

計 畫 別	單 位	單位成本(元)或 平均利(費)率	數 量	預 算 數	說 明
合計				297,111	
國民教育計畫				241,737	
學前教育計畫				11,659	
一般行政管理計畫				18,493	
建築及設備計畫				25,222	

臺北市地方教育發展基金－臺北市內湖區內湖國民小學

5年來主要業務計畫分析表

中華民國108年度

單位：新臺幣千元

年度及項目	單位	數量	單位成本(元)或 平均利(費)率	金額	說明
(本)年度預算數					
國民教育計畫				241,737	
學前教育計畫				11,659	
(上)年度預算數					
國民教育計畫				231,347	
學前教育計畫				11,024	
(前)年度決算數					
國民教育計畫				219,368	
學前教育計畫				8,620	
(105)年度決算數					
國民教育計畫				238,540	
學前教育計畫				8,937	
(104)年度決算數					
國民教育計畫				239,016	
學前教育計畫				8,648	

計畫、項目 及計畫期間	計畫內容	全程計畫 總金額	分 年	
			以前年度 預算數	108年度
合計		508,084,855	4,450,000	20,000,000
建築及設備計畫		508,084,855	4,450,000	20,000,000
專案計畫		508,084,855	4,450,000	20,000,000
(一) 新孝悌樓興建工程(委託技術服務費) (105-110年度)	新孝悌樓興建工程規劃為地上5樓地下1樓:(一)教學空間:設置44-55間普通教室及專科教室,可以舒緩親師生對於校舍安全的疑慮及空間壓力。(二)服務教學空間:設置保健室、體育器材室等。(三)行政空間:強化學校行政效能,提升行政服務品質。(四)停車空間:配合法令規範設置,彌補校內停車空間不足並強化支援教育局辦理各校活動之停車需求。	21,253,720	3,577,500	3,622,000
(二) 新孝悌樓興建工程(工程費) (107-110年度)	新孝悌樓興建工程規劃為地上5樓地下1樓:(一)教學空間:設置44-55間普通教室及專科教室,可以舒緩親師生對於校舍安全的疑慮及空間壓力。(二)服務教學空間:設置保健室、體育器材室等。(三)行政空間:強化學校行政效能,提升行政服務品質。(四)停車空間:配合法令規範設置,彌補校內停車空間不足並強化支援教育局辦理各校活動之停車需求。	486,831,135	872,500	16,378,000

臺北市內湖區內湖國民小學

年資金需求表

108年度

單位：新臺幣元

資 金 需 求 表					備 註
109年度	110年度	111年度	112年度	113年度以後	
446,572,000	37,062,855				委託技術服務費
446,572,000	37,062,855				
446,572,000	37,062,855				
6,900,000	7,154,220				
439,672,000	29,908,635				工程費

臺北市地方教育發展基金－臺北市內湖區內湖國民小學

資本資產及長期負債明細表

中華民國108年度

單位：新臺幣千元

項 目	取得成本/ 舉債數	以前年度累 計折舊(耗)/ 長期投資評 價/未攤銷溢 (折)價	本 年 度 變 動				主要增減 原因說明	本年度累計折 舊(耗)/長期投 資評價變動數 /攤銷數	期末餘額
			增加		減少				
			金額	類型	金額	類型			
資產	62,525	44,650	21,947				3,732	36,090	
土地改良物	4,331	3,284					219	828	
房屋及建築	1,780		20,000	增置				21,780	
機械及設備	38,295	27,667	1,650	增置			2,932	9,346	
交通及運輸 設備	3,463	2,659	109	增置			189	725	
雜項設備	11,927	10,698	152	增置			379	1,002	
購建中固定 資產	2,281							2,281	
電腦軟體	447	342	36	增置			13	128	