

中華民國 111 年度 4-0501592

臺北市總預算

臺北市政府教育局主管

臺北市地方教育發展基金

臺北市內湖區內湖國民小學附屬單位預算之分預算

(特別收入基金)

臺北市內湖區內湖國民小學編

# 臺北市地方教育發展基金－臺北市內湖區內湖國民小學

## 目次

中華民國111年度

一、財務摘要 .....	第 1 頁
二、業務計畫及預算概要 .....	第 3 -12 頁
三、預算主要表	
(一) 基金來源、用途及餘絀預計表 .....	第 13 頁
(二) 現金流量預計表 .....	第 14 頁
四、預算明細表	
(一) 基金來源－服務收入明細表 .....	第 15 頁
(二) 基金來源－財產處分收入明細表 .....	第 16 頁
(三) 基金來源－其他財產收入明細表 .....	第 17 頁
(四) 基金來源－公庫撥款收入明細表 .....	第 18 頁
(五) 基金來源－學雜費收入明細表 .....	第 19 頁
(六) 基金來源－雜項收入明細表 .....	第 20 頁
(七) 基金用途－國民教育計畫明細表 .....	第 21 -28 頁
(八) 基金用途－學前教育計畫明細表 .....	第 29 -31 頁
(九) 基金用途－一般行政管理計畫明細表 .....	第 32 -33 頁
(十) 基金用途－建築及設備計畫明細表 .....	第 34 -37 頁
五、預算參考表	
(一) 預計平衡表 .....	第 39 頁
(二) 各項費用彙計表 .....	第 40 -45 頁
(三) 員工人數彙計表 .....	第 46 頁
(四) 用人費用彙計表 .....	第 48 -51 頁
(五) 聘用及約僱人員明細表 .....	第 52 -53 頁
(六) 單位(或計畫)成本分析表 .....	第 54 頁

# 臺北市地方教育發展基金－臺北市內湖區內湖國民小學

## 目 次

中華民國111年度

(七) 5年來主要業務計畫分析表 .....	第 55 頁
(八) 繼續性計畫分年資金需求表 .....	第 56 –57 頁
(九) 資本資產明細表 .....	第 58 頁

# 臺北市地方教育發展基金－臺北市內湖區內湖國民小學

## 財務摘要

中華民國111年度

單位：新臺幣千元

項 目	本 年 度	上 年 度	比較增減數	%
經營成績：				
基金來源	401,935	334,269	67,666	20.24
基金用途	407,990	341,868	66,122	19.34
賸餘(短絀)	-6,055	-7,599	1,544	--
餘絀情形：				
基金餘額	7,454	13,509	-6,055	-44.82
現金流量(註)：				
現金及約當現金之淨增 (減)	-6,055	-7,599	1,544	--

附註：現金流量係採現金及約當現金基礎，包括現金及自投資日起3個月內到期或清償之債權證券。

本 頁 空 白

# 業務計畫及預算概要

# 臺北市地方教育發展基金－臺北市內湖區內湖國民小學

## 業務計畫及預算概要

中華民國 111 年度

### 壹、基金概況

#### 一、設立宗旨及願景：

- (一) 本校遵照憲法第 158 條及 160 條規定，教育文化應發展國民之民族精神、自治精神，國民道德與健全體格、科學及生活智能，以培養八大學習領域及十大基本能力。
- (二) 本校自 91 年度起依教育經費編列與管理法第 13 條規定設置「臺北市地方教育發展基金」，以促進教育健全發展，提昇教育經費運用績效。
- (三) 本校以「培育卓越人才」為教育使命，以「健康、希望、關懷、卓越」為願景，以此建構一所以學生樂觀進取、健康成長，多元適性、快樂學習，自愛愛人、感恩惜福，勇於探索、積極創新的校園，成功啟航揚帆國際。

#### 二、施政重點：

- (一) 開啟多元智慧：尊重每個學生獨特的個性，以多元智慧的觀點協助他找到生命的亮點，肯定天生我才必有用，能知於學，樂於學。
- (二) 培養生活能力：培養學生帶得走的公民關鍵能力，強化自我管理、閱讀理解、理性批判、問題解決、奉獻服務、溝通表達等核心素養。
- (三) 蘊育人文情懷：在溫馨開放的校園文化中，孕育人文情懷，學會尊重、包容；建構生命的價值、完成人性的開展。
- (四) 建置溫馨民主的校園文化：
  1. 以參與式管理、落實行政、教師會、家長會三者的良性互動。
  2. 以學生第一，教學優先的觀念提昇行政服務效率。
  3. 放下威權心態，開啟校園民主之風氣。
- (五) 推動適性教學：
  1. 落實校本課程理念，採多元化、活潑化的教學及評量。
  2. 運用校內、外資源，加強多元學習能力。
  3. 關懷相對弱勢學生之教學及輔導。
  4. 推動行動學習，充實學生運用資訊之知能，並提昇教師運用學習載具教學之能力。
- (六) 辦理發展性的訓輔活動：
  1. 辦理各項活動、競賽及展演。

# 臺北市地方教育發展基金－臺北市內湖區內湖國民小學

## 業務計畫及預算概要

中華民國 111 年度

2. 推動校內外學習服務。
3. 發展績優社團及校隊，如手球隊、桌球隊、田徑隊、游泳隊、合唱團、偶戲團及管樂團等。
4. 加強新興領域教育的辦理，並融入各科教學以收成效。

### 三、組織概況：

本校設置校長 1 人，綜理全校校務，下設教務處、學生事務處、總務處、輔導室、會計室、人事室及幼兒園等單位。

內部分層業務如下：

(一)教務處：秉承校長之命，辦理全校教務事項。

1. 教學組：掌理課程編排、課業考查、學藝競賽、教學研究、教師進修、差假教師調代課及缺補課之查核等事項。
2. 註冊組：掌理註冊、編班、轉學、學籍保管、各項獎助學金補助及成績考查等有關學籍事項。
3. 設備組：掌理教科書編選、教學用具之管理、保管及出版學校刊物等事項。
4. 資訊組：掌理電腦設備及區域網路之管理、保管等事項。

(二)學生事務處：秉承校長之命，辦理全校學生事務事項。

1. 訓育組：掌理訓育計畫之擬定及辦理各類訓育等活動。
2. 體育組：掌理學生體育活動、體格鍛鍊等事項。
3. 生教組：掌理學生日常生活常規，辦理交通導護各項事項。
4. 衛生組：掌理健康檢查，個人及環境衛生檢查、保健等事項。

(三)總務處：秉承校長之命，辦理全校總務事項。

1. 事務組：掌理校舍、校具、財產、物品採購保管、工程發包、監工及驗收。
2. 文書組：掌理文件收發登錄、撰擬繕校、典守學校印信、檔案保管、整理各項會議紀錄及校史等事項。
3. 出納組：掌理現金、零用金、票據、契約之保管等收支事項，辦理員工薪津發放及各項扣繳單據證明等。

(四)輔導室：秉承校長之命，辦理全校學生學習輔導、生活輔導、生涯輔導等事項。

1. 輔導組：掌理學生個案建立、學習輔導、生活輔導、生涯輔導及兩性教



# 臺北市地方教育發展基金－臺北市內湖區內湖國民小學

## 業務計畫及預算概要

中華民國 111 年度

育、親職教育等事項。

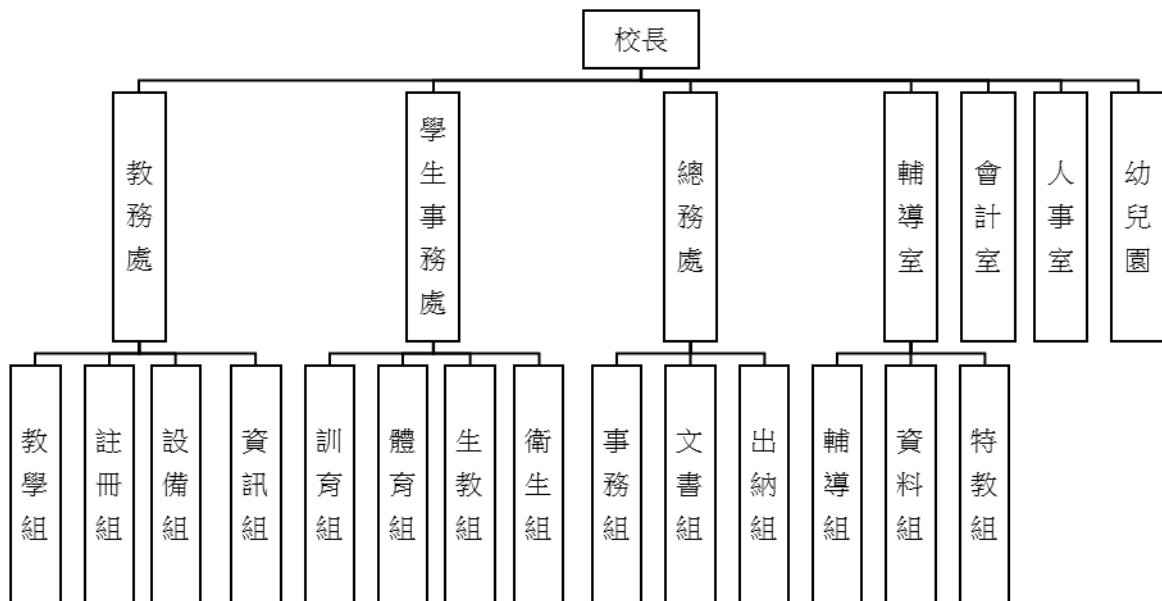
2.資料組：辦理輔導資料搜集建檔、組訓愛心家長、實施測驗、社區人力整合、出版親職刊物等事項。

3.特教組：擬訂特殊教育計畫章則、親師輔導諮詢、特教班甄選鑑別、實施各項診斷測驗、特教兒童追蹤輔導等事項。

(五)會計室：秉承上級主計機關之監督與指導，並受校長之指揮，依法辦理歲計、會計、統計等事項。

(六)人事室：秉承上級人事機關之監督與指導，並受校長之指揮，依法辦理人事管理查核等事項。

(七)幼兒園：秉承校長之命，綜理園務、規劃幼兒教學、保育、環境與各項措施。



#### 四、基金歸類及屬性：

本校地方教育發展基金依據教育經費編列與管理法第 13 條規定設置，本基金為預算法第 4 條第 1 項第 2 款第 5 目所定之特別收入基金，以本府教育局為管理機關。

# 臺北市地方教育發展基金－臺北市內湖區內湖國民小學

## 業務計畫及預算概要

中華民國 111 年度

### 貳、業務計畫

#### 一、基金來源：

單位：新臺幣千元

業務計畫	本年度預算數	實施內容
勞務收入	12	本年度預計收取教師甄選報名費收入。
財產收入	210	本年度預計收取財產報廢變賣之殘值收入、教職員工停車收入、校園場地開放收入等。
政府撥入收入	398,774	本年度預計由公庫撥入數。
教學收入	2,549	本年度預計收取幼生之學費、雜費等收入。
其他收入	390	本年度預計收取數位學生證補卡及廠商履約逾期罰款等收入。

#### 二、基金用途：

單位：新臺幣千元

業務計畫	本年度預算數	實施內容
國民教育計畫	228,522	本年度預計辦理教學事項為： 1.各項教學、學生事務、圖書及輔導等業務。 2.新購教具、圖書等各科教學設備，充實各科教材及用具。 3.革新教學方法，提高教學效能。 4.教師甄選業務、指定活動等項目。
學前教育計畫	11,781	本年度預計辦理教學事項為： 1.幼兒園各項教學及活動。 2.新購教學用品，革新教學方法，提高教學效能。 3.幼兒園各項活動，鍛鍊幼兒強健的身體，增進幼兒各項生活智能。
一般行政管理計畫	17,633	本年度預計辦理事項為： 1.綜理學校總務、人事、會計等業務。 2.配合校務推動行政處室支援工作，進而增進校務運作。

# 臺北市地方教育發展基金－臺北市內湖區內湖國民小學

## 業務計畫及預算概要

中華民國 111 年度

建築及設備計畫	150,054	本年度預計辦理事項為： 1.購置教學所需教學設備等及改善教學環境。 2.新孝悌樓興建工程，為 105-112 年度連續性工程 (1)總委託技術服務費 2,125 萬 4 千元，除以前年度預算數 1,520 萬元外，本年度編列第 7 年經費 200 萬元，餘 405 萬 4 千元編列於以後年度，各年度資金需求詳如繼續性計畫分年資金需求表。 (2)總工程費 4 億 8,683 萬 1 千元，本年度編列第 5 年經費 1 億 3,800 萬元，除以前年度預算數 1 億 1,425 萬元外，餘 2 億 3,458 萬 1 千元編列於以後年度，各年資金需求詳如繼續性計畫分年資金需求表。
---------	---------	---

### 參、預算概要

#### 一、基金來源及用途之預計：

##### (一) 本年度基金來源：

服務收入 1 萬 2 千元、財產處分收入 2 萬元、其他財產收入 19 萬元、公庫撥款收入 3 億 9,877 萬 4 千元、學雜費收入 254 萬 9 千元、雜項收入 39 萬元，本年度基金來源 4 億 193 萬 5 千元，較上年度預算數 3 億 3,426 萬 9 千元，增加 6,766 萬 6 千元，約 20.24%，係公庫撥款收入增編所致。

##### (二) 本年度基金用途：

國民教育計畫 2 億 2,852 萬 2 千元，學前教育計畫 1,178 萬 1 千元，一般行政管理計畫 1,763 萬 3 千元，建築及設備計畫 1 億 5,005 萬 4 千元，本年度基金用途 4 億 799 萬元，較上年度預算數 3 億 4,186 萬 8 千元，增加 6,612 萬 2 千元，約 19.34%，主要係新孝悌樓興建工程分年編列所致。

#### 二、基金餘絀之預計：

本年度基金來源及用途相抵後，差短 605 萬 5 千元，較上年度預算數差短 759 萬 9 千元，減少 154 萬 4 千元，將移用以前基金餘額支應。

**臺北市地方教育發展基金 - 臺北市內湖區內湖國民小學**  
**業務計畫及預算概要**

中華民國 111 年度

三、現金流量之預計：

本年度業務活動淨現金流出 605 萬 5 千元。

四、補辦預算事項：詳補辦預算明細表

(一) 固定資產之建設改良擴充 8 萬 7 千元

1.109 年度為武漢(新冠)肺炎防疫，確實需要辦理新購，且具急迫及必要性，由其他準備金項下支應 4 萬 9 千元。

2.109 年度教育部補助國民小學特殊教育班充實及改善知動教室設施設備計畫 3 萬 2 千元，學校自籌款由本校其他準備金支應 6 千元。

肆、以前年度計畫實施成果概述：

一、前（109）年度計畫實施成果概述：

業務計畫	實施概況	實施成果
勞務收入	本年度預計辦理暑期泳訓班報名費及教師甄選報名費等收入。	本年度核實收取教師甄選報名費 9 千元。
財產收入	本年度預計財產報廢變賣之殘值收入、教職員工停車收入、校園場地開放收入等。	本年度收取財產報廢變賣殘值收入 4 萬 2 千元、教職員工停車收入及校園場地開放收入計 18 萬 7 千元。
政府撥入收入	本年度預計由公庫撥入數。	本年度已收取公庫撥入數 2 億 8,669 萬 1 千元及教育部之補助計畫 125 萬 5 千元。
教學收入	本年度預計收取幼生之學費、雜費等收入。	本年度已收取幼生之學費、雜費等收入 251 萬元。
其他收入	本年度預計收取數位學生證補卡及廠商履約逾期罰款等收入。	本年度已收取數位學生證補卡及廠商履約逾期罰款等收入 35 萬元。
國民教育計畫	本年度預計辦理教學事項為： 1. 新購教具、圖書等各科教學設備，充實各科教	1. 係新購體育、自然、廣播、機具、童軍、特教、家具、圖書等各科教學設備，革新教學方法，充實

臺北市地方教育發展基金 - 臺北市內湖區內湖國民小學

**業務計畫及預算概要**

中華民國 111 年度

	<ul style="list-style-type: none"> <li>材及用具。</li> <li>2. 革新教學方法，提高教學效能。</li> <li>3. 辦理教師甄選、指定活動等項目。</li> </ul>	<ul style="list-style-type: none"> <li>各科教材，提高教學效能。</li> <li>2. 辦理教師甄選、社團活動、輔導活動、性別平等教育宣導、教師進修研習等指定活動項目，藉由辦理各項活動可鍛鍊學童強健的身體，增進學童各項生活智能。</li> </ul>
學前教育計畫	<p>本年度預計辦理教學事項為：</p> <ul style="list-style-type: none"> <li>1. 新購教學用品，革新教學方法，提高教學效能。</li> <li>2. 鍛鍊幼兒強健的身體，增進幼兒各項生活智能。</li> </ul>	<ul style="list-style-type: none"> <li>1. 係新購視聽圖書、教具等設備，充實教材，提高教學效能。</li> <li>2. 並辦理幼兒園招生工作及各項幼兒活動。</li> </ul>
一般行政管理計畫	<p>本年度預計辦理事項為：</p> <ul style="list-style-type: none"> <li>1. 綜理學校總務、人事、會計等業務。</li> <li>2. 配合校務推動行政處室支援工作，進而增進校務運作。</li> </ul>	<p>綜理學校總務、人事、會計等業務，並配合校務推動行政處室支援工作，進而增進校務運作，達成預期目標。</p>
建築及設備計畫	<p>本年度預計辦理事項為：</p> <ul style="list-style-type: none"> <li>1. 購置各學科教學課程需教學設備。</li> <li>2. 新孝悌樓興建工程。</li> </ul>	<ul style="list-style-type: none"> <li>1. 購置各學科教學課程所需教學設備，以改善教學環境，增進教學效能，並提高行政效率。</li> <li>2. 新孝悌樓興建工程，為 105-112 年度連續性工程，承包商因財務危機無法繼續履約，本工程於 109 年度辦理重新招標。</li> </ul>

二、上年度已過期間（110 年 1 月 1 日至 6 月 30 日止）計畫實施成果概述：

業務計畫	實施概況	實施成果
勞務收入	本年度截至 6 月 30 日止預計收取教師甄選報名費收入。	本年度截至 6 月 30 日止教師甄選報名費核實收取 1 千元。

臺北市地方教育發展基金 - 臺北市內湖區內湖國民小學

業務計畫及預算概要

中華民國 111 年度

財產收入	本年度截至 6 月 30 日止預計收取財產報廢變賣之殘值收入、教職員工停車收入、校園場地開放收入等。	本年度截至 6 月 30 日止財產報廢變賣殘值收入尚未發生、校園場地開放收入 12 萬 2 千元等。
政府撥入收入	本年度截至 6 月 30 日止預計公庫撥入數。	本年度截至 6 月 30 日止已收取公庫撥入數 2 億 2,328 萬 5 千元及教育部之補助計畫 175 萬 5 千元。
教學收入	本年度截至 6 月 30 日止預計預計收取幼生之 1 學期學費、雜費等收入。	本年度截至 6 月 30 日止已收取幼生 1 學期學費、雜費等收入 106 萬 2 千元。
其他收入	本年度截至 6 月 30 日止預計收取數位學生證補卡及廠商履約逾期罰款等收入。	本年度截至 6 月 30 日止已收取數位學生證補卡及員工房屋津貼等收入 13 萬 1 千元。
國民教育計畫	<p>本年度截至 6 月 30 日止預計辦理教學事項為：</p> <ol style="list-style-type: none"> <li>1. 辦理各項教學、學生事務、圖書及輔導等業務。</li> <li>2. 新購教具、圖書等各科教學設備，充實各科教材及用具。</li> <li>3. 革新教學方法，提高教學效能。</li> <li>4. 辦理教師甄選、指定活動等項目。</li> </ol>	<ol style="list-style-type: none"> <li>1. 係新購體育、自然、廣播、機具、童軍、特教、家具、圖書等各科教學設備，革新教學方法，充實各科教材，提高教學效能。</li> <li>2. 辦理教師甄選、社團活動、輔導活動、性別平等教育宣導、童軍教育等指定活動項目，藉由辦理各項活動可鍛鍊學童強健的身體，增進學童各項生活智能。</li> </ol>
學前教育計畫	<p>本年度截至 6 月 30 日止預計辦理教學事項為：</p> <ol style="list-style-type: none"> <li>1. 幼兒園各項教學及活動。</li> <li>2. 新購教學用品，革新教學方法，提高教學效能。</li> <li>3. 辦理幼兒園各項活動，</li> </ol>	<ol style="list-style-type: none"> <li>1. 係新購視聽圖書、教具等設備，充實教材，提高教學效能。</li> <li>2. 並辦理幼兒園招生工作及各項幼兒活動。</li> </ol>

臺北市地方教育發展基金 - 臺北市內湖區內湖國民小學

業務計畫及預算概要

中華民國 111 年度

		鍛鍊幼兒強健的身體，增進幼兒各項生活智能。	
一般行政管理計畫	本年度截至 6 月 30 日止預計辦理事項為： 1. 綜理學校總務、人事、會計等業務。 2. 配合校務推動行政處室支援工作，進而增進校務運作。	持續辦理學校總務、人事、會計等業務，並配合校務推動行政處室支援工作，進而增進校務運作，以達成預期目標。	
建築及設備計畫	本年度截至 6 月 30 日止預計辦理事項為： 1. 購置各學科教學課程需教學設備招標作業。 2. 新孝悌樓興建工程。	1. 購置各學科教學課程需教學設備招標作業。 2. 新孝悌樓興建工程，為 105-112 年度連續性工程，截至 110 年 6 月 30 日止實際進度 27.08%。	

# 臺北市地方教育發展基金－臺北市內湖區內湖國民小學

## 補辦預算明細表

中華民國111年度

單位：新臺幣元

項 目	金額	辦理年度	說 明
合計	87,000		
固定資產之建設改良擴充	87,000		
購置機械及設備	72,000	109	教育部補助國民小學特殊教育班充實及改善知動教室設施設備計畫經費17,000元，學校自籌6,000元，所需經費擬由本校其他準備金支應。
跑步機	23,000		
紅外線熱顯像儀	49,000		為武漢(新冠)肺炎防疫，確實需要辦理新購，且具急迫及必要性，所需經費擬由本校其他準備金支應。
購置雜項設備	15,000	109	教育部補助國民小學特殊教育班充實及改善知動教室設施設備計畫經費。
強化金屬樂樂足球門	15,000		

備註：各基金依預算法第88條規定補辦預算，應確係不及編入年度預算，且因經營環境發生重大變遷或正常業務(含執行中央補助款項目)之確實需要，並經主管機關核轉本府核准先行辦理者；不具急迫性之事項，仍應儘可能納入預算辦理。



# 預算主要表

# 臺北市地方教育發展基金－臺北市內湖區內湖國民小學

## 基金來源、用途及餘絀預計表

中華民國111年度

單位：新臺幣千元

前年度決算數	項 目	本年度預算數	上年度預算數	比較增減（－）
291,042	基金來源	401,935	334,269	67,666
9	勞務收入	12	12	
9	服務收入	12	12	
229	財產收入	210	390	-180
42	財產處分收入	20	20	
187	其他財產收入	190	370	-180
287,945	政府撥入收入	398,774	330,928	67,846
286,691	公庫撥款收入	398,774	330,928	67,846
1,255	政府其他撥入收入			
2,510	教學收入	2,549	2,549	
2,510	學雜費收入	2,549	2,549	
350	其他收入	390	390	
350	雜項收入	390	390	
294,228	基金用途	407,990	341,868	66,122
228,029	國民教育計畫	228,522	231,159	-2,637
11,398	學前教育計畫	11,781	11,670	111
17,133	一般行政管理計畫	17,633	17,445	188
37,669	建築及設備計畫	150,054	81,594	68,460
-3,186	本期賸餘(短絀)	-6,055	-7,599	1,544
24,294	期初基金餘額	13,509	22,833	-9,324
21,108	期末基金餘額	7,454	15,234	-7,780

註：前年度決算數細數之和與總數或略有出入，係四捨五入關係，以下各表同。

# 臺北市地方教育發展基金－臺北市內湖區內湖國民小學

## 現金流量預計表

中華民國111年度

單位：新臺幣千元

項 目	本 預	年 算	度 數	說 明
業務活動之現金流量				
本期賸餘(短絀)			-6,055	
業務活動之淨現金流入(流出)			-6,055	
其他活動之現金流量				
其他活動之淨現金流入(流出)				
現金及約當現金之淨增(淨減)			-6,055	
期初現金及約當現金			18,163	
期末現金及約當現金			12,108	

註：本表係採現金及約當現金基礎，包括現金及自投資日起3個月內到期或清償之債權證券。

# 預算明細表

臺北市地方教育發展基金－臺北市內湖區內湖國民小學

基金來源－服務收入明細表

中華民國111年度

單位：新臺幣元

科目	單位	本年度預算數			說明
		數量 業務量	利(費)率	金額	
合計				12,000	
服務收入	人	40	300	12,000	較上年度預算數12,000元，無增減。
				12,000	教師甄選報名費收入。

臺北市地方教育發展基金－臺北市內湖區內湖國民小學

基金來源－財產處分收入明細表

中華民國111年度

單位：新臺幣元

科 目	單位	本 年 度 預 算 數			說 明
		數量 業務量	利(費)率	金 額	
合計				20,000	
財產處分收入	年	1	20,000	20,000	較上年度預算數20,000元，無增減。 報廢財產殘值變賣收入。

# 臺北市地方教育發展基金－臺北市內湖區內湖國民小學

## 基金來源－其他財產收入明細表

中華民國111年度

單位：新臺幣元

科 目	單位	本 年 度 預 算 數			說 明
		數量 業務量	利(費)率	金 額	
合計				190,000	
其他財產收入				190,000	較上年度預算數370,000元，減少180,000元。 教職員工等停車收入。 場地出借費收入(收支對列)。
	年	1	70,000	70,000	
	年	1	120,000	120,000	

# 臺北市地方教育發展基金－臺北市內湖區內湖國民小學

## 基金來源－公庫撥款收入明細表

中華民國111年度

單位：新臺幣元

科 目	單位	本 年 度 預 算 數			說 明
		數量 業務量	利(費)率	金 額	
合計				398,774,000	
公庫撥款收入	年	1	398,774,000	398,774,000	較上年度預算數330,928,000元，增加67,846,000元。 市府補助款。



# 臺北市地方教育發展基金－臺北市內湖區內湖國民小學

## 基金來源－學雜費收入明細表

中華民國111年度

單位：新臺幣元

科 目	單 位	本 年 度 預 算 數			說 明
		數量 業務量	利(費)率	金 額	
合計				2,549,000	
學雜費收入				2,549,000	較上年度預算數2,549,000元，無增減。
	人、學期	128x2	7,000	1,792,000	幼兒園全日班學費收入預估學生128人。
	人、學期	128x2	2,955	756,480	幼兒園全日班雜費收入預估學生128人。
	年	1	520	520	配合預算編列至千元，增列進位數520元。

# 臺北市地方教育發展基金－臺北市內湖區內湖國民小學

## 基金來源－雜項收入明細表

中華民國111年度

單位：新臺幣元

科 目	單位	本 年 度 預 算 數			說 明
		數量 業務量	利(費)率	金 額	
合計 雜項收入	年	1	390,000	390,000 390,000 390,000	較上年度預算數390,000元，無增減。 學生證補卡費、簡訊費、中央氣象局設置監測儀器補助電費及其他雜項收入等。

# 臺北市地方教育發展基金－臺北市內湖區內湖國民小學

## 基金用途－國民教育計畫明細表

中華民國111年度

單位：新臺幣元

前年度決算數	上年度預算數	科 目	本 年 度 預 算 數	說 明
228,028,886	231,159,000	合 計	228,522,000	
214,942,469	219,411,000	用人費用	216,631,000	
105,363,342	102,732,000	正式員額薪資	99,720,000	較上年度預算數102,732,000元，減少3,012,000元。
105,363,342	102,732,000	職員薪金	99,720,000	
			88,308,000	教職員99人薪金(詳用人費用彙計表)(含教育部補助導師費636,000元)。
			11,412,000	教職員14人薪金(詳用人費用彙計表)(含教育部補助導師費156,000元)。
3,464,710	3,449,132	聘僱及兼職人員薪資	3,485,168	較上年度預算數3,449,132元，增加36,036元。
621,678	634,476	聘用人員薪金	634,476	
			634,476	專任輔導人員1人薪金(詳聘用及約僱人員明細表)(含教育部補助款608,000元)。
408,528	406,896	約僱職員薪金	442,932	約僱人員1人薪金(詳聘用及約僱人員明細表)。
2,434,504	2,407,760	兼職人員酬金	2,407,760	
			985,600	教師代課鐘點費，本校編制教師總人數123人，按9分之1計，編列14人，每人220節，總節數14人x220節=3,080節，每節320元。
			35,840	補助調整授課鐘點費之外聘教師勞、健保及勞退費用(教育部補助款)。
			358,400	補助調整授課特教教師鐘點費，14人*2節*40週*320元(教育部補助款)。
			36,000	兼任補校行政人員(人事)工作補助費，1人*12月*3,000元。
			126,000	兼任補校行政人員(校長、會計、幹事)工作補助費，3人*12月*3,500元。
			46,080	兼任補校行政人員(校務主任)工作補助費，1人*12月*3,840元。
			144,000	教師兼補校導師費(含教育部補助48,000元)，4人*12月*3,000元。
			675,840	補校教師授課鐘點費，4班*11週*48節*320元。
841,277	817,239	超時工作報酬	817,239	較上年度預算數817,239元，無增減。
841,277	817,239	加班費	817,239	

# 臺北市地方教育發展基金－臺北市內湖區內湖國民小學

## 基金用途－國民教育計畫明細表

中華民國111年度

單位：新臺幣元

前年度 決算數	上年度 預算數	科 目	本 年 度 預 算 數	說 明
			14,800	專任輔導人員逾時加班費。
			24,960	兼任補校工友加班費。
			114,330	辦理童軍教育推動工作人員加班費。
			27,750	開放學校場地工作人員加班費(收支對列)。
			635,399	不休假出勤加班費。
24,567,318	26,443,172	獎金	25,721,177	較上年度預算數26,443,172元，減少721,995元。
11,436,515	13,471,500	考績獎金	13,121,500	
			12,170,500	依考績法規定核發之獎金。
			951,000	依考績法規定核發之獎金。
13,130,803	12,971,672	年終獎金	12,599,677	
			79,310	專任輔導人員依規定於年節加發之獎金。
			55,367	依規定於年節加發之獎金。
			1,426,500	依規定於年節加發之獎金。
			11,038,500	依規定於年節加發之獎金。
67,664,984	72,853,610	退休及卹償金	74,035,886	較上年度預算數72,853,610元，增加1,182,276元。
67,664,984	72,853,610	職員退休及離職金	74,035,886	
			26,580	提撥退撫基金。
			1,146,600	提撥退撫基金。
			26,858	退休人員年終慰問金。
			63,723,264	退休人員月退休金，148人*34,864元*12月=61,918,464元；退休遺族遺屬年金(月撫慰金)，8人*18,800元*12月=1,804,800元；合計63,723,264元。
			38,064	專任輔導人員提撥離職儲金。
			9,074,520	提撥退撫基金。
13,040,838	13,115,847	福利費	12,851,530	較上年度預算數13,115,847元，減少264,317元。
9,596,308	8,878,992	分擔員工保險費	8,866,668	
			7,733,244	分攤公保、勞保、健保費。
			83,496	專任輔導人員分擔勞保、健保費。
			58,296	分攤公保、勞保、健保費。
			991,632	分攤公保、勞保、健保費。
247,100	598,800	傷病醫藥費	598,800	

# 臺北市地方教育發展基金－臺北市內湖區內湖國民小學

## 基金用途－國民教育計畫明細表

中華民國111年度

單位：新臺幣元

前年度 決算數	上年度 預算數	科 目	本 年 度 預 算 數	說 明
			140,000	教職員健康檢查費，40人*3,500元。
			448,000	教職員健康檢查費，28人*16,000元。
			10,800	職業安全衛生健康檢查經費，9人*1,200元。
609,722	859,320	員工通勤交通費	834,120	
			6,300	特教教師上下班交通費，1人*10月*630元。
			10,080	特教教師上下班交通費，1人*10月*1,008元。
			50,400	特教教師上下班交通費，4人*10月*1,260元。
			23,520	特教教師上下班交通費，2人*10月*1,176元。
			157,500	教師上下班交通費，25人*10月*630元。
			201,600	教師上下班交通費，20人*10月*1,008元。
			117,600	教師上下班交通費，10人*10月*1,176元。
			252,000	教師上下班交通費，20人*10月*1,260元。
			15,120	專任輔導人員上下班交通費，1人*12月*1,260元。
2,587,708	2,778,735	其他福利費	2,551,942	
			72,000	退休人員三節慰問金，12人*6,000元。
			108,000	退休人員三節特別照護金(單身)。
			16,000	專任輔導人員休假旅遊補助費。
			365,000	喪葬補助費，2人*5月*36,500元。
			125,420	結婚補助費，2人*2月*31,355元。
			1,609,522	教職員工子女教育補助費。
			16,000	休假旅遊補助費。
			240,000	休假旅遊補助費。
6,522,426	6,183,000	服務費用	5,405,000	
2,083,692	2,534,644	水電費	2,045,644	較上年度預算數2,534,644元，減少489,000元。
1,822,418	2,238,089	工作場所電費	1,785,000	
			1,781,400	班級電費。
			3,600	中央氣象局設置監測儀器電費分攤(收支對列)。
261,274	296,555	工作場所水費	260,644	水費。

# 臺北市地方教育發展基金－臺北市內湖區內湖國民小學

## 基金用途－國民教育計畫明細表

中華民國111年度

單位：新臺幣元

前年度 決算數	上年度 預算數	科 目	本 年 度 預 算 數	說 明
96,600	77,270	旅運費	77,270	較上年度預算數77,270元，無增減。
96,600	77,270	國內旅費	77,270	
			5,040	專任輔導人員短程車資。
			21,080	教職員工因公出差旅費。
			51,150	校外教學隨隊人員出差旅費，11人*3天*1,550元。
2,593,258	2,005,850	修理保養及保固費	1,797,050	較上年度預算數2,005,850元，減少208,800元。
2,160,598	1,466,250	一般房屋修護費	1,345,250	
			64,000	補習學校校舍修繕費，4班*16,000元。
			1,239,000	學校校舍修繕費，59班*21,000元。
			42,250	開放學校場地修繕費(收支對列)。
432,660	539,600	機械及設備修護費	451,800	
			413,000	各項教學設備及辦公器具等保養費，59班*7,000元。
			38,800	電腦設備維護費(電腦專案計畫)。
875,843	633,136	一般服務費	627,136	較上年度預算數633,136元，減少6,000元。
	50,000	外包費	50,000	開放學校場地保全人力外包費(收支對列)。
631,843	347,136	計時與計件人員酬金	347,136	
			307,200	閩客語教學支援人員鐘點費，24人*1節*40週*320元。
			39,936	閩客語教學支援人員鐘點費之外聘人員勞、健保及勞退費用。
244,000	236,000	體育活動費	230,000	
			2,000	文康活動費，本校編列專任輔導人員1人，每人編列2,000元。
			30,000	文康活動費，本校編列教職員15人，每人編列2,000元。
			198,000	文康活動費，本校編列教職員99人，每人編列2,000元。
873,033	932,100	專業服務費	857,900	較上年度預算數932,100元，減少74,200元。
509,433	427,400	講課鐘點、稿費、出席審查及查詢費	345,400	
			50,400	特教班教材編輯費，7班*12月*600元。
			14,000	性別平等教育宣導活動講座鐘點費，7節*2,

# 臺北市地方教育發展基金－臺北市內湖區內湖國民小學

## 基金用途－國民教育計畫明細表

中華民國111年度

單位：新臺幣元

前年度 決算數	上年度 預算數	科 目	本 年 度 預 算 數	說 明
				000元。
			10,000	小田園教育計畫講座鐘點費，5節*2,000元。
			28,000	教師專業成長講座鐘點費，14節*2,000元。
			96,000	辦理童軍教育推動講座鐘點費，48節*2,000元。
			100,000	專任專業輔導人員分區行政會議暨專業進修團體督導進修講座鐘點費，50節*2,000元。
			12,000	綜合活動領域外聘講座鐘點費，6節*2,000元(新增)。
			15,000	綜合活動領域內聘講座鐘點費，10節*1,500元(新增)。
			10,000	國小家長教育成長研習講座鐘點費，5節*2,000元。
			10,000	講座鐘點費，5節*2,000元(特教班級業務費)。
57,300	83,400	委託檢驗(定)試驗認證費	82,200	
			63,000	消防安全及建築物安全檢測費及申報費等(普通班級業務費)。
			19,200	飲水機水質檢驗費，16臺*1,200元。
12,500	10,000	試務甄選費	10,000	教師甄選試務費用。
293,800	411,300	其他專業服務費	420,300	
			14,400	學童午餐指導費(特殊教育班)，2班*2人*9月*400元。
			201,600	游泳池水電清潔維護費，28班*7,200元。
			43,200	工作人員午餐指導費，12人*9月*400元。
			16,000	學童牙齒師檢查費。
			20,000	學生輔導指導費。
			48,600	學童午餐指導費(3-4年級)，18人*9月*300元。
			61,200	學童午餐指導費(5-6年級)，17人*9月*400元。
			15,300	學童午餐指導費(1-2年級)，17人*9月*100元。
4,422,638	3,259,000	材料及用品費	4,169,000	

# 臺北市地方教育發展基金－臺北市內湖區內湖國民小學

## 基金用途－國民教育計畫明細表

中華民國111年度

單位：新臺幣元

前年度 決算數	上年度 預算數	科 目	本 年 度 預 算 數	說 明
760,325	330,450	使用材料費	1,478,570	較上年度預算數330,450元，增加1,148,120元。
760,325	330,450	設備零件	1,478,570	汰換節能循環扇，228台*3,250元(新增)。
			741,000	小田園教育計畫教學設備零件。
			5,000	特教及資源班教學設備等(由特教班級設備費移列)。
			112,000	普通班級教學設備等(由班級設備費移列)。
			387,470	電腦設備維護及管理費，37班*6,300元。
3,662,313	2,928,550	用品消耗	2,690,430	較上年度預算數2,928,550元，減少238,120元。
83,664		報章雜誌		
154,017	49,000	醫療用品(非醫療院所使用)	48,000	健康中心藥品。
3,424,632	2,879,550	其他用品消耗	2,642,430	
			10,200	教學用教科書，6年級*1,700元。
			718,640	普通班教學材料費，52班*13,820元。
			60,000	兒童節慶活動費。
			289,800	含垃圾袋費用、消毒藥水、衛生清潔用品費、衛生紙及教室佈置費等(普通班級業務費)。
			17,500	運動會工作人員逾時誤餐餐盒費用，175人次*100元。
			81,400	運動會所需材料費、獎牌、錦旗、場地佈置、舞蹈指導費、邀請函、音響租賃....等。
			60,000	小田園教育計畫所需泥炭土、有機肥料、菜苗種子、鏟子、澆花桶、實作苗架及成果分享所需材料等各項雜支費用。
			2,000	教師專業成長研習所需雜支等。
			2,000	教師甄選業務工作人員逾時誤餐餐盒費用，20人次*100元。
			55,000	綠屋頂計畫所需耗材等費用。
			6,000	性別平等教育宣導教學材料、活動海報製作費及獎品等雜支。
			96,740	特教班教學材料費，7班*13,820元。



# 臺北市地方教育發展基金－臺北市內湖區內湖國民小學

## 基金用途－國民教育計畫明細表

中華民國111年度

單位：新臺幣元

前年度 決算數	上年度 預算數	科 目	本 年 度 預 算 數	說 明
			31,400	含垃圾袋費用、消毒藥水、衛生清潔用品費、衛生紙、教室佈置費及特教宣導活動費(特教班級業務費)。
			28,800	含垃圾袋費用、消毒藥水、衛生清潔用品費、衛生紙及教室佈置費等，4班*7,200元(補校班級業務費)。
			55,280	補校教學材料費，4班*13,820元。
			35,000	補校教科書，100人*350元。
			1,039,670	辦理本市童軍推動教育訓練所需各項雜支經費(含兩農國小、民權國小、興德國小、永安國小及本校等5所學校)。
			30,000	專任專業輔導人員分區行政會議暨專業進修團體督導文具用品圖書、活動材料費、場地佈置及會議逾時誤餐餐盒費用等雜支。
			23,000	綜合活動領域教材、場地佈置及逾時誤餐餐盒費用等。
4,800	9,000	租金、償債、利息及相關手續費	9,000	
4,800	9,000	交通及運輸設備租金	9,000	較上年度預算數9,000元，無增減。
4,800	9,000	車租	9,000	育樂活動遊覽車車資(特教班業務費)。
1,588,140	1,641,000	會費、捐助、補助、分攤、照護、救濟與交流活動費	1,734,000	
	10,000	捐助、補助與獎助	10,000	較上年度預算數10,000元，無增減。
	10,000	獎助學員生給與	10,000	教育關懷獎每校推薦1名學生獎助金。
1,588,140	1,631,000	補貼、獎勵、慰問、照護與救濟	1,724,000	較上年度預算數1,631,000元，增加93,000元。
103,506	21,600	獎勵費用	109,200	
			87,600	敬師活動費，146人*600元。
			21,600	依「臺北市公立高級中等以下學校獎勵教師獎金發給要點」發放之獎勵，6人*3,600元。(普通班級業務費)
10,000		慰問金、照護及濟助金		
1,474,634	1,609,400	其他補貼、獎勵、慰問、照護與救濟	1,614,800	
			600	配合預算編列至千元，增列進位數600元。

# 臺北市地方教育發展基金－臺北市內湖區內湖國民小學

## 基金用途－國民教育計畫明細表

中華民國111年度

單位：新臺幣元

前年度 決算數	上年度 預算數	科 目	本 年 度 預 算 數	說 明
			576,000	補助學校午餐使用有機蔬菜或有機米計畫，900人*40週*16元。
			156,400	弱勢學生教科書補助費用，92人*1,700元。
			87,000	本市市民第3胎就讀國小教育補助費，87人*1,000元。
			770,000	清寒學生餐費補助，77人*200日*50元。
			24,800	弱勢學生冷氣使用費補助費用，31人*800元。
548,413	656,000	其他	574,000	
548,413	656,000	其他支出	574,000	較上年度預算數656,000元，減少82,000元。
548,413	656,000	其他	574,000	
			302,600	學生參加各項比賽活動經費(學生活動費)，1,513人*2學期*100元。
			109,700	班級自治費，1,097人*2學期*50元。
			10,000	退休人員紀念品，2人*5,000元(由教育局移列)。
			151,200	執行學生路隊安全導護費及導護志工保險費，6人*40週*5日*2次*63元。
			500	配合預算編列至千元，增列進位數500元。

# 臺北市地方教育發展基金－臺北市內湖區內湖國民小學

## 基金用途－學前教育計畫明細表

中華民國111年度

單位：新臺幣元

前年度 決算數	上年度 預算數	科 目	本 年 度 預 算 數	說 明
11,398,069	11,670,000	合計	11,781,000	
10,952,451	11,192,000	用人費用	11,335,000	
7,806,070	7,801,860	正式員額薪資	7,801,860	較上年度預算數7,801,860元，無增減。
7,082,385	7,081,860	職員薪金	7,081,860	
			1,344,000	教職員2人薪金(詳用人費用彙計表)。
			5,737,860	教職員8人及教保員1人薪金(詳用人費用彙計表)。
723,685	720,000	工員工資	720,000	廚工2人工資(詳用人費用彙計表)。
38,394	293,335	超時工作報酬	293,019	較上年度預算數293,335元，減少316元。
38,394	293,335	加班費	293,019	
			233,285	不休假出勤加班費。
			59,734	不休假出勤加班費。
1,597,073	1,659,617	獎金	1,659,617	較上年度預算數1,659,617元，無增減。
612,850	685,000	考績獎金	685,000	
			112,000	依考績法規定核發之獎金。
			573,000	依考績法規定核發之獎金。
984,223	974,617	年終獎金	974,617	
			806,617	依規定於年節加發之獎金。
			168,000	依規定於年節加發之獎金。
683,274	641,520	退休及卹償金	744,840	較上年度預算數641,520元，增加103,320元。
637,020	619,920	職員退休及離職金	723,240	
			131,040	提撥退撫基金。
			592,200	提撥退撫基金。
46,254	21,600	工員退休及離職金	21,600	提撥勞工退休準備金。
827,640	795,668	福利費	835,664	較上年度預算數795,668元，增加39,996元。
714,228	686,688	分擔員工保險費	713,580	
			597,972	分攤公保、勞保、健保費。
			115,608	分攤公保、勞保、健保費。
1,720	5,160	傷病醫藥費	5,160	
			3,440	幼兒園教保人員健康檢查費(每2人編1人)，4人*860元。
			1,720	幼兒園廚工健康檢查費，2人*860元。
79,692	71,820	員工通勤交通費	84,924	

# 臺北市地方教育發展基金－臺北市內湖區內湖國民小學

## 基金用途－學前教育計畫明細表

中華民國111年度

單位：新臺幣元

前年度 決算數	上年度 預算數	科 目	本 年 度 預 算 數	說 明
			6,300	幼兒園教師上下班交通費，1人*10月*630元。
			37,800	幼兒園教師上下班交通費，3人*10月*1,260元。
			28,224	幼兒園教師兼行政、教保員、廚工上下班交通費，2人*12月*1,176元。
			12,600	特幼教師上下班交通費，2人*10月*630元。
32,000	32,000	其他福利費	32,000	休假旅遊補助費。
82,700	83,000	服務費用	76,000	
26,000	26,000	一般服務費	26,000	較上年度預算數26,000元，無增減。
26,000	26,000	體育活動費	26,000	
			4,000	文康活動費，本校編列教職員2人，每人編列2,000元。
			16,000	文康活動費，本校編列教職員8人，每人編列2,000元。
			6,000	文康活動費，本校編列契約進用教保員1人、廚工2人，合計3人，每人編列2,000元(上述人員係幼托整合前得編列文康活動費之人員)。
56,700	57,000	專業服務費	50,000	較上年度預算數57,000元，減少7,000元。
7,200	7,500	講課鐘點、稿費、出席審查及查詢費	500	
			500	配合預算編列至千元，增列進位數500元。
49,500	49,500	其他專業服務費	49,500	
			9,000	學童午餐指導費(特殊幼兒班)，1班*2人*9月*500元。
			4,500	學童午餐指導費(教保人員)，1人*9月*500元。
			36,000	學童午餐指導費，4班*2人*9月*500元。
129,819	143,000	材料及用品費	118,000	
57,180	64,500	使用材料費	58,180	較上年度預算數64,500元，減少6,320元。
57,180	64,500	設備零件	58,180	
			16,000	幼兒園餐廳用桌椅等(實木桌90*60*53、六代椅座高25)(由幼兒園特教班級設備費移列)。
			42,180	幼兒園學習區教具及設備等(由幼兒園班級

# 臺北市地方教育發展基金－臺北市內湖區內湖國民小學

## 基金用途－學前教育計畫明細表

中華民國111年度

單位：新臺幣元

前年度 決算數	上年度 預算數	科 目	本 年 度 預 算 數	說 明
				設備費移列)。
72,639	78,500	用品消耗	59,820	較上年度預算數78,500元，減少18,680元。
19,993	28,680	報章雜誌	10,000	配合主題教學用視聽及圖書等(由幼兒園班級設備費移列)。
52,646	49,820	其他用品消耗	49,820	
			28,800	含垃圾袋費用、消毒藥水、衛生清潔用品費、衛生紙及教室佈置費等，4班*7,200元(幼兒班級業務費)。
			13,820	特教知動及生活訓練用教學材料費，1班*13,820元。
			7,200	含垃圾袋費用、消毒藥水、衛生清潔用品費、衛生紙及教室佈置費、活動費等，1班*7,200元(特幼班級業務費)。
190,439	156,000	會費、捐助、補助、分攤、照護、救濟與交流活動費	156,000	
190,439	156,000	補貼、獎勵、慰問、照護與救濟	156,000	較上年度預算數156,000元，無增減。
190,439	156,000	其他補貼、獎勵、慰問、照護與救濟	156,000	
			460	配合預算編列至千元，增列進位數460元。
			18,090	危機家庭幼生餐點月費補助，1人*9月*2,010元。
			116,330	低收入戶家庭幼生月費補助，5人*2學期*11,633元。
			21,120	補助學校午餐使用有機蔬菜或有機米計畫，110人*40週*1次*4.8元。
42,660	96,000	其他	96,000	
42,660	96,000	其他支出	96,000	較上年度預算數96,000元，無增減。
42,660	96,000	其他	96,000	幼兒導護費，4人*40週*5日*2次*60元。

# 臺北市地方教育發展基金－臺北市內湖區內湖國民小學

## 基金用途－一般行政管理計畫明細表

中華民國111年度

單位：新臺幣元

前年度 決算數	上年度 預算數	科 目	本 年 度 預 算 數	說 明
17,132,541	17,445,000	合計	17,633,000	
15,099,718	15,152,000	用人費用	15,334,000	
9,750,371	9,984,000	正式員額薪資	9,984,000	較上年度預算數9,984,000元，無增減。
7,619,460	8,016,000	職員薪金	8,016,000	教職員13人薪金(詳用人費用彙計表)。
1,543,615	1,452,000	工員工資	1,452,000	工員4人工資(詳用人費用彙計表)。
587,296	516,000	警餉	516,000	校警1人薪金(詳用人費用彙計表)。
505,338	505,059	超時工作報酬	504,059	較上年度預算數505,059元，減少1,000元。
505,338	505,059	加班費	504,059	
			459,734	不休假出勤加班費。
			41,625	工作人員逾時加班費(統籌業務費)。
			2,700	校園安全校內同仁例假日人力支援。
2,588,086	2,488,653	獎金	2,488,653	較上年度預算數2,488,653元，無增減。
1,244,528	1,242,000	考績獎金	1,242,000	依考績法規定核發之獎金。
1,343,558	1,246,653	年終獎金	1,246,653	依規定於年節加發之獎金。
841,248	838,848	退休及卹償金	952,416	較上年度預算數838,848元，增加113,568元。
				。
747,984	722,688	職員退休及離職金	836,256	提撥退撫基金。
93,264	116,160	工員退休及離職金	116,160	提撥勞工退休準備金。
1,414,675	1,335,440	福利費	1,404,872	較上年度預算數1,335,440元，增加69,432元。
				。
1,052,927	904,680	分擔員工保險費	952,440	分攤公保、勞保、健保費。
139,348	158,760	員工通勤交通費	180,432	
			48,384	職員、校警、技工、工友上下班交通費，4人*12月*1,008元。
			56,448	職員、校警、技工、工友上下班交通費，4人*12月*1,176元。
			60,480	職員、校警、技工、工友上下班交通費，4人*12月*1,260元。
			15,120	職員、校警、技工、工友上下班交通費，2人*12月*630元。
222,400	272,000	其他福利費	272,000	休假旅遊補助費。
1,433,748	1,693,000	服務費用	1,702,000	
779,070	898,684	一般服務費	908,104	較上年度預算數898,684元，增加9,420元。
19,140	15,000	佣金、匯費、經理費及手續費	14,520	委託超商代收學雜費手續費，1,210人*2學期*6元。

# 臺北市地方教育發展基金－臺北市內湖區內湖國民小學

## 基金用途－一般行政管理計畫明細表

中華民國111年度

單位：新臺幣元

前年度 決算數	上年度 預算數	科 目	本 年 度 預 算 數	說 明
731,930	847,684	外包費	857,584	280,000 消化超額職工7人(技工、工友)業務外包費，7人*1年*40,000元。 577,584 校警勞務外包費，1人*12月*48,132元。
28,000	36,000	體育活動費	36,000	文康活動費，本校編列教職員13人、校警1人、工員4人，合計18人，每人編列2,000元。
528,678	695,916	專業服務費	695,496	較上年度預算數695,916元，減少420元。
528,678	695,916	其他專業服務費	695,496	校園安全機械定點、機動巡邏等保全費用。
126,000	98,400	公共關係費	98,400	較上年度預算數98,400元，無增減。
126,000	98,400	公共關係費	98,400	校長特別費，12月*8,200元。
597,075	598,000	材料及用品費	595,000	
597,075	598,000	用品消耗	595,000	較上年度預算數598,000元，減少3,000元。
591,775	594,900	辦公(事務)用品	587,750	統籌業務費計算如下：普通班52班、集中式特教班3班、附設幼兒園4班，1290元*15班*12月=232,200元，810元*15班*12月=145,800元，640元*29班*12月=222,720元，補校4班，645元*4班*12月=30,960元，以上合計631,680元，除依實際需求移列加班費41,625元及會費2,000元外，配合預算編列至千元減列305元，其餘如列數。
5,300	3,100	服裝	7,250	400 校警服裝配備，1人*1件*400元。 2,000 校警冬季大衣(4年1件)，1人*1件*2,000元(新增)。 1,100 校警皮鞋，1人*1雙*1,100元。 2,200 校警冬服(2年1套)，1人*1套*2,200元(新增)。 1,500 校警夏服(成立第37年)，1人*1套*1,500元。 50 校警襪子，1人*1雙*50元。
2,000	2,000	會費、捐助、補助、分攤、照護、救濟與交流活動費	2,000	
2,000	2,000	會費	2,000	較上年度預算數2,000元，無增減。
2,000	2,000	職業團體會費	2,000	護理師2人公會會費，2人*1年*1,000元(統籌業務費)。

# 臺北市地方教育發展基金－臺北市內湖區內湖國民小學

## 基金用途－建築及設備計畫明細表

中華民國111年度

單位：新臺幣元

前年度 決算數	上年度 預算數	科 目	本 年 度 預 算 數	說 明
37,668,812	81,594,000	合計	150,054,000	
37,668,812	81,594,000	購建固定資產、無形資產及非理財 目的之長期投資	150,054,000	
33,580,327	81,558,000	購建固定資產	143,984,000	
29,395,100	80,000,000	專案計畫	140,000,000	
		繼續性計畫	140,000,000	
		(一) 新孝悌樓興建工程	2,000,000	本工程為105-110年度連續性工程，因工程由原編列年限107-110年延長為107-112年，故原委託技術服務編列年限亦由原105-110年延長為105年-112年，總委託技術服務費21,253,720元，除以前年度預算已編列15,199,500元外，本年度續編第7年經費2,000,000元，餘4,054,220元編列於以後年度，各年度資金需求詳如繼續性計畫分年資金需求表。
		擴充改良房屋建築及設備	2,000,000	
		擴充改良房屋建築及設備	2,000,000	一、委託技術服務費。
		(二) 新孝悌樓興建工程(工程費)	138,000,000	本工程為107-110年度連續性工程，因原得標廠商財務危機而終止契約，後續辦理工程結算及工程重新招標等相關事宜，修正為107-112年度，總工程費486,831,135元，除以前年度預算數114,250,500元外，本年度續編第5年經費138,000,000元，餘234,580,635元編列於以後年度，各年度資金需求詳如繼續計畫分年資金需求表。
		擴充改良房屋建築及設備	138,000,000	
			137,500,000	一、施工費。
			500,000	二、工程管理費。
29,395,100	80,000,000	新興計畫		



# 臺北市地方教育發展基金－臺北市內湖區內湖國民小學

## 基金用途－建築及設備計畫明細表

中華民國111年度

單位：新臺幣元

前年度決算數	上年度預算數	科目	本年度預算數	說明
29,395,100	80,000,000	(一) 校園整修工程		
29,395,100	80,000,000	擴充改良房屋建築及設備		
4,185,227	1,558,000	一般建築及設備計畫	3,984,000	
		班級設備	136,830	
		購置機械及設備	87,030	
			32,900	新購數位攝影機1組(4K Ultra HD、4K 縮時拍攝、光學防手震、智慧動態模式、高速智慧自動對焦)。
			18,170	新購標籤機1臺(支援6~50mm寬度標籤帶、支援手機/電腦列印、300 dpi解析度)。
			35,960	新購數位相機(2010 萬有效像素、180°可翻轉式 LCD 螢幕、內建電子觀景窗、動作追蹤自動對焦、近距離無線通訊功能)，2臺*17,980元。
		購置雜項設備	49,800	
			49,800	新購無線吸塵器(V11數位馬達、LCD螢幕、可替換電池、全機過濾系統)，2臺*24,900元。
		資訊設備	3,031,270	
		購置機械及設備	3,031,270	
			615,000	汰換桌上型電腦(含顯示器)，25部*24,600元(電腦專案計畫)。
			55,000	新購筆記型電腦，2部*27,500元(電腦專案計畫)。
			2,361,270	汰換網路及資訊周邊設備(含臺北市校園網路高速化執行計畫規劃案2,167,270元)(電腦專案計畫)。
		幼兒園設備	24,900	
		購置雜項設備	24,900	
			24,900	新購幼兒園用吸塵器1臺(V11

# 臺北市地方教育發展基金－臺北市內湖區內湖國民小學

## 基金用途－建築及設備計畫明細表

中華民國111年度

單位：新臺幣元

前年度 決算數	上年度 預算數	科 目	本 年 度 預 算 數	說 明
				數位馬達、LCD螢幕、可替換電池、全機過濾系統)。
4,185,227	1,558,000	校園設備		
3,696,279	1,406,222	購置機械及設備		
54,000		購置交通及運輸設備		
434,948	151,778	購置雜項設備		
		新孝悌樓教學空間優化工程	791,000	
		購置機械及設備	44,100	
			25,200	新購5KVA 不斷電設備(UPS)1部。
			18,900	新購22吋觸控螢幕1臺。
		購置交通及運輸設備	715,400	
			133,280	新購電話交換總機1部。
			90,720	新購400W 恆壓式功率擴大器設備，2臺*45,360元。
			126,000	新購數位IP廣播系統主機1臺。
			365,400	新購圖形化數位廣播管理主機(伺服器)1臺。
		購置雜項設備	31,500	
			31,500	新購19"-41U-廣播設備落地式機櫃設備1座。
32,465	36,000	購置無形資產	36,000	
32,465	36,000	一般建築及設備計畫	36,000	
32,465	36,000	資訊設備	36,000	
32,465	36,000	購置電腦軟體	36,000	
			36,000	電腦教學軟體費(電腦專案計畫)。
4,056,020		遞延支出	6,034,000	
4,056,020		一般建築及設備計畫	6,034,000	
		新孝悌樓教學空間優化工程	6,034,000	
		遞延修繕房屋建築支出	6,034,000	
			5,489,230	一、施工費。
			439,622	二、委託技術服務費(總包價法)。

# 臺北市地方教育發展基金－臺北市內湖區內湖國民小學

## 基金用途－建築及設備計畫明細表

中華民國111年度

單位：新臺幣元

前年度 決算數	上年度 預算數	科 目	本 年 度 預 算 數	說 明
4,056,020		校園整修工程	105,148	三、工程管理費(按施工費2% 提列)。
4,056,020		遞延修繕房屋建築支出		

本 頁 空 白

# 預 算 參 考 表

# 臺北市地方教育發展基金－臺北市內湖區內湖國民小學

## 預計平衡表

中華民國111年12月31日

單位：新臺幣千元

109年(前年) 12月31日 決算數	科 目	111年12月31日 預計數	110年12月31日 預計數	比較增減(-)
4,520,306	資產合計	4,506,652	4,512,707	-6,055
4,520,306	資產	4,506,652	4,512,707	-6,055
31,781	流動資產	18,127	24,182	-6,055
25,762	現金	12,108	18,163	-6,055
25,762	銀行存款	12,108	18,163	-6,055
8	應收款項	8	8	
8	其他應收款	8	8	
6,010	預付款項	6,010	6,010	
6,010	預付費用	6,010	6,010	
5,448	投資、長期應收款項、貸墊款及準備金	5,448	5,448	
5,448	準備金	5,448	5,448	
4,580	退休及離職準備金	4,580	4,580	
868	其他準備金	868	868	
4,483,077	其他資產	4,483,077	4,483,077	
4,483,077	什項資產	4,483,077	4,483,077	
917	暫付及待結轉帳項	917	917	
4,482,161	代管資產	4,482,161	4,482,161	
4,520,306	負債及基金餘額合計	4,506,652	4,512,707	-6,055
4,499,198	負債	4,499,198	4,499,198	
10,590	流動負債	10,590	10,590	
10,555	應付款項	10,555	10,555	
10,427	應付代收款	10,427	10,427	
128	應付費用	128	128	
35	預收款項	35	35	
35	預收收入	35	35	
4,488,607	其他負債	4,488,607	4,488,607	
4,488,607	什項負債	4,488,607	4,488,607	
1,259	存入保證金	1,259	1,259	
4,580	應付退休及離職金	4,580	4,580	
4,482,161	應付代管資產	4,482,161	4,482,161	
607	暫收及待結轉帳項	607	607	
21,108	基金餘額	7,454	13,509	-6,055
21,108	基金餘額	7,454	13,509	-6,055
21,108	基金餘額	7,454	13,509	-6,055
21,108	累積餘額	7,454	13,509	-6,055

註：1.信託代理與保證資產(負債)前年度決算數0元，上年度預計數0元，本年度預計數0元。

2.或有資產(負債)0元。

3.本基金自93年度起，本固定項目分開原則，將屬長期固定帳項，包括固定資產278,759,682元、無形72,949元及長期債務0元等，另立帳類管理，未納入本表。

## 臺北市地方教育發展基金一

## 各項費用

中華民國

前年度 決算數	上年度 預算數	計畫別		合計	國民教育計畫
		用途別科目			
294,228,308	341,868,000	合計		407,990,000	228,522,000
240,994,638	245,755,000	用人費用		243,300,000	216,631,000
122,919,783	120,517,860	正式員額薪資		117,505,860	99,720,000
120,065,187	117,829,860	職員薪金		114,817,860	99,720,000
2,267,300	2,172,000	工員工資		2,172,000	
587,296	516,000	警餉		516,000	
3,464,710	3,449,132	聘僱及兼職人員薪資		3,485,168	3,485,168
621,678	634,476	聘用人員薪金		634,476	634,476
408,528	406,896	約僱職員薪金		442,932	442,932
2,434,504	2,407,760	兼職人員酬金		2,407,760	2,407,760
1,385,009	1,615,633	超時工作報酬		1,614,317	817,239
1,385,009	1,615,633	加班費		1,614,317	817,239
28,752,477	30,591,442	獎金		29,869,447	25,721,177
13,293,893	15,398,500	考績獎金		15,048,500	13,121,500
15,458,584	15,192,942	年終獎金		14,820,947	12,599,677
69,189,506	74,333,978	退休及卹償金		75,733,142	74,035,886
69,049,988	74,196,218	職員退休及離職金		75,595,382	74,035,886
139,518	137,760	工員退休及離職金		137,760	
15,283,153	15,246,955	福利費		15,092,066	12,851,530
11,363,463	10,470,360	分擔員工保險費		10,532,688	8,866,668
248,820	603,960	傷病醫藥費		603,960	598,800
828,762	1,089,900	員工通勤交通費		1,099,476	834,120
2,842,108	3,082,735	其他福利費		2,855,942	2,551,942
8,038,874	7,959,000	服務費用		7,183,000	5,405,000
2,083,692	2,534,644	水電費		2,045,644	2,045,644
1,822,418	2,238,089	工作場所電費		1,785,000	1,785,000
261,274	296,555	工作場所水費		260,644	260,644
96,600	77,270	旅運費		77,270	77,270
96,600	77,270	國內旅費		77,270	77,270
2,593,258	2,005,850	修理保養及保固費		1,797,050	1,797,050
2,160,598	1,466,250	一般房屋修護費		1,345,250	1,345,250

# 臺北市內湖區內湖國民小學

## 彙計表

111年度

單位：新臺幣元

學前教育計畫	一般行政管理計畫	建築及設備計畫			
11,781,000	17,633,000	150,054,000			
11,335,000	15,334,000				
7,801,860	9,984,000				
7,081,860	8,016,000				
720,000	1,452,000				
	516,000				
293,019	504,059				
293,019	504,059				
1,659,617	2,488,653				
685,000	1,242,000				
974,617	1,246,653				
744,840	952,416				
723,240	836,256				
21,600	116,160				
835,664	1,404,872				
713,580	952,440				
5,160					
84,924	180,432				
32,000	272,000				
76,000	1,702,000				



臺北市地方教育發展基金一

各項費用

中華民國

前年度 決算數	上年度 預算數	計畫別	合計	國民教育計畫
		用途別科目		
432,660	539,600	機械及設備修護費	451,800	451,800
1,680,913	1,557,820	一般服務費	1,561,240	627,136
19,140	15,000	佣金、匯費、經理費及手續費	14,520	
731,930	897,684	外包費	907,584	50,000
631,843	347,136	計時與計件人員酬金	347,136	347,136
298,000	298,000	體育活動費	292,000	230,000
1,458,411	1,685,016	專業服務費	1,603,396	857,900
516,633	434,900	講課鐘點、稿費、出席審查及查詢費	345,900	345,400
57,300	83,400	委託檢驗(定)試驗認證費	82,200	82,200
12,500	10,000	試務甄選費	10,000	10,000
871,978	1,156,716	其他專業服務費	1,165,296	420,300
126,000	98,400	公共關係費	98,400	
126,000	98,400	公共關係費	98,400	
5,149,532	4,000,000	材料及用品費	4,882,000	4,169,000
817,505	394,950	使用材料費	1,536,750	1,478,570
817,505	394,950	設備零件	1,536,750	1,478,570
4,332,027	3,605,050	用品消耗	3,345,250	2,690,430
591,775	594,900	辦公(事務)用品	587,750	
103,657	28,680	報章雜誌	10,000	
5,300	3,100	服裝	7,250	
154,017	49,000	醫療用品(非醫療院所使用)	48,000	48,000
3,477,278	2,929,370	其他用品消耗	2,692,250	2,642,430
4,800	9,000	租金、償債、利息及相關手續費	9,000	9,000
4,800	9,000	交通及運輸設備租金	9,000	9,000
4,800	9,000	車租	9,000	9,000
37,668,812	81,594,000	購建固定資產、無形資產及非理財目的之長期投資	150,054,000	
33,580,327	81,558,000	購建固定資產	143,984,000	
29,395,100	80,000,000	擴充改良房屋建築及設備	140,000,000	
3,696,279	1,406,222	購置機械及設備	3,162,400	
54,000		購置交通及運輸設備	715,400	
434,948	151,778	購置雜項設備	106,200	

# 臺北市內湖區內湖國民小學

## 彙計表

111年度

單位：新臺幣元

學前教育計畫	一般行政管理計畫	建築及設備計畫			
26,000	908,104				
	14,520				
	857,584				
26,000	36,000				
50,000	695,496				
500					
49,500	695,496				
	98,400				
	98,400				
118,000	595,000				
58,180					
58,180					
59,820	595,000				
	587,750				
10,000					
	7,250				
49,820					
		150,054,000			
		143,984,000			
		140,000,000			
		3,162,400			
		715,400			
		106,200			

臺北市地方教育發展基金一

各項費用

中華民國

前年度 決算數	上年度 預算數	計畫別		合計	國民教育計畫
		用途別科目			
32,465	36,000	購置無形資產		36,000	
32,465	36,000	購置電腦軟體		36,000	
4,056,020		遞延支出		6,034,000	
4,056,020		遞延修繕房屋建築支出		6,034,000	
1,780,579	1,799,000	會費、捐助、補助、分攤、照護、救濟 與交流活動費		1,892,000	1,734,000
2,000	2,000	會費		2,000	
2,000	2,000	職業團體會費		2,000	
	10,000	捐助、補助與獎助		10,000	10,000
	10,000	獎助學員生給與		10,000	10,000
1,778,579	1,787,000	補貼、獎勵、慰問、照護與救濟		1,880,000	1,724,000
103,506	21,600	獎勵費用		109,200	109,200
10,000		慰問金、照護及濟助金			
1,665,073	1,765,400	其他補貼、獎勵、慰問、照護與救濟		1,770,800	1,614,800
591,073	752,000	其他		670,000	574,000
591,073	752,000	其他支出		670,000	574,000
591,073	752,000	其他		670,000	574,000

# 臺北市內湖區內湖國民小學

## 彙計表

111年度

單位：新臺幣元

學前教育計畫	一般行政管理計畫	建築及設備計畫			
		36,000			
		36,000			
		6,034,000			
		6,034,000			
156,000	2,000				
	2,000				
	2,000				
156,000					
156,000					
96,000					
96,000					
96,000					

# 臺北市地方教育發展基金－臺北市內湖區內湖國民小學

## 員工人數彙計表

中華民國111年度

單位：人

計 畫 及 項 目	上年度最高可 進用員額數	本年度 增減(-)數	本年度最高可 進用員額數	說 明
合計	149	-3	146	
國民教育計畫部分	118	-3	115	
職員	116	-3	113	
聘用	1	1	2	
約僱	1	-1		
學前教育計畫部分	13		13	
職員	11		11	
技工	2		2	
一般行政管理計畫部分	18		18	
職員	13		13	
駐衛警	1		1	
技工	1		1	
工友	3		3	

註：1.本表約僱、聘用係指奉准有案之約聘僱人員。

2.外包費編列超額職工7人業務外包、校警外包1人、開放場地保全人力等，計90萬7,584元。3.計時與計件人員酬金編列閩客語教學支援人員鐘點費等，計34萬7,136元。

本 頁 空 白

臺北市地方教育發展基金一

用人費用

中華民國

計畫及項目	合計	正式 員額 薪資	聘僱 人員 薪資	超時 工作 報酬	津貼	獎 金		
						年終獎金	考績獎金	其他
合計	243,300,000	117,505,860	1,077,408	1,614,317		14,820,947	15,048,500	
國民教育計畫	216,631,000	99,720,000	1,077,408	817,239		12,599,677	13,121,500	
職員薪金	99,720,000	99,720,000						
聘用人員薪金	634,476		634,476					
約僱職員薪金	442,932		442,932					
兼職人員酬金	2,407,760							
加班費	817,239			817,239				
考績獎金	13,121,500						13,121,500	
年終獎金	12,599,677					12,599,677		
職員退休及離職金	74,035,886							
分擔員工保險費	8,866,668							
傷病醫藥費	598,800							
員工通勤交通費	834,120							
其他福利費	2,551,942							
學前教育計畫	11,335,000	7,801,860		293,019		974,617	685,000	
職員薪金	7,081,860	7,081,860						
工員工資	720,000	720,000						
加班費	293,019			293,019				
考績獎金	685,000						685,000	
年終獎金	974,617					974,617		

# 臺北市內湖區內湖國民小學

## 彙計表

111年度

單位：新臺幣元

退休及卹償金		資遣費	福 利 費					提繳費	兼任 人員 用人 費用
退休金	卹償金		分擔 保險費	傷病 醫藥費	提撥 福利金	員工通勤 交通費	其他		
75,733,142			10,532,688	603,960		1,099,476	2,855,942	2,407,760	
74,035,886			8,866,668	598,800		834,120	2,551,942	2,407,760	
74,035,886			8,866,668	598,800		834,120	2,551,942	2,407,760	
744,840			713,580	5,160		84,924	32,000		



計畫及項目	合計	正式 員額 薪資	聘僱 人員 薪資	超時 工作 報酬	津貼	獎 金		
						年終獎金	考績獎金	其他
職員退休 及離職金	723,240							
工員退休 及離職金	21,600							
分擔員工 保險費	713,580							
傷病醫藥 費	5,160							
員工通勤 交通費	84,924							
其他福利 費	32,000							
一般行政管 理計畫	15,334,000	9,984,000		504,059		1,246,653	1,242,000	
職員薪金	8,016,000	8,016,000						
工員工資	1,452,000	1,452,000						
警餉	516,000	516,000						
加班費	504,059			504,059				
考績獎金	1,242,000						1,242,000	
年終獎金	1,246,653					1,246,653		
職員退休 及離職金	836,256							
工員退休 及離職金	116,160							
分擔員工 保險費	952,440							
員工通勤 交通費	180,432							
其他福利 費	272,000							

註：1.本表兼任人員用人費用，係學校教職員兼課或請假代課鐘點費。

2.外包費編列超額職工7人業務外包、校警外包1人、開放場地保全人力等，計90萬7,584元。

3.計時與計件人員酬金編列閩客語教學支援人員鐘點費等，計34萬7,136元。

# 臺北市內湖區內湖國民小學

## 彙計表

111年度

單位：新臺幣元

退休及卹償金		資遣費	福 利 費					提繳費	兼任人員用人費用
退休金	卹償金		分擔保險費	傷病醫藥費	提撥福利金	員工通勤交通費	其他		
723,240									
21,600			713,580						
				5,160					
						84,924			
							32,000		
952,416			952,440			180,432	272,000		
836,256									
116,160									
			952,440						
						180,432			
							272,000		

## 聘用及約僱

中華民國

區分及職稱	人數	擔任工作	聘用或約僱起訖期間	薪點	年需經費
合計	2				1,441,257
聘用人員小計	2				1,441,257
專業人員	2				1,441,257
聘用人員(424)	1	家庭、社會及心理評估、輔導諮商及協助	111/1/1-111/12/31	424	842,082
聘用人員(296)	1	協助處理特教班學生及教學有關事宜	111/1/1-111/12/31	296	599,175

# 臺北市內湖區內湖國民小學

## 人員明細表

111年度

單位：新臺幣元

小計	月 支			經費來源 及其科目
	折合 金額	勞保 保險費	健康 保險費	
52,873	52,873			國民教育計畫
36,911	36,911			國民教育計畫

# 臺北市地方教育發展基金－臺北市內湖區內湖國民小學

## 單位（或計畫）成本分析表

中華民國111年度

單位：新臺幣千元

計 畫 別	單 位	單位成本(元)或 平均利(費)率	數 量	預 算 數	說 明
合計				407,990	
國民教育計畫				228,522	
學前教育計畫				11,781	
一般行政管理計畫				17,633	
建築及設備計畫				150,054	

# 臺北市地方教育發展基金－臺北市內湖區內湖國民小學

## 5年來主要業務計畫分析表

中華民國111年度

單位：新臺幣千元

年度及項目	單位	數量	單位成本(元)或 平均利(費)率	金額	說明
(本)年度預算數					
國民教育計畫				228,522	
學前教育計畫				11,781	
(上)年度預算數					
國民教育計畫				231,159	
學前教育計畫				11,670	
(前)年度決算數					
國民教育計畫				228,029	
學前教育計畫				11,398	
(108)年度決算數					
國民教育計畫				234,898	
學前教育計畫				11,428	
(107)年度決算數					
國民教育計畫				234,203	
學前教育計畫				11,024	

計畫、項目 及計畫期間	計畫內容	全程計畫 總金額	分 年	
			以前年度 預算數	111年度
合計		508,084,855	129,450,000	140,000,000
建築及設備計畫		508,084,855	129,450,000	140,000,000
專案計畫		508,084,855	129,450,000	140,000,000
(一) 新孝悌樓興建工程 (105-112年度)	新孝悌樓興建工程規劃為地上5樓地下1樓:(一)教學空間:設置44-55間普通教室及專科教室,可以舒緩親師生對於校舍安全的疑慮及空間壓力。(二)服務教學空間:設置保健室、體育器材室等。(三)行政空間:強化學校行政效能,提升行政服務品質。(四)停車空間:配合法令規範設置,彌補校內停車空間不足並強化支援教育局辦理各校活動之停車需求。	21,253,720	15,199,500	2,000,000
(二) 新孝悌樓興建工程(工程費) (107-112年度)	新孝悌樓興建工程規劃為地上5樓地下1樓:(一)教學空間:設置44-55間普通教室及專科教室,可以舒緩親師生對於校舍安全的疑慮及空間壓力。(二)服務教學空間:設置保健室、體育器材室等。(三)行政空間:強化學校行政效能,提升行政服務品質。(四)停車空間:配合法令規範設置,彌補校內停車空間不足並強化支援教育局辦理各校活動之停車需求。	486,831,135	114,250,500	138,000,000

# 臺北市內湖區內湖國民小學

## 年資金需求表

111年度

單位：新臺幣元

資 金 需 求 表					備 註
112年度	113年度	114年度	115年度	116年度以後	
238,634,855					委託技術服務費
238,634,855					
238,634,855					
4,054,220					
234,580,635					工程費



# 臺北市地方教育發展基金－臺北市內湖區內湖國民小學

## 資本資產明細表

中華民國111年度

單位：新臺幣千元

項 目	取得成本 (期初餘額)	以前年度 累計折舊/ 長期投資 評 價	本 年 度 變 動				本年度累計折 舊/長期投資 評價變動數	期末餘額	
			增加		減少				主要增減 原因說明
			金額	類型	金額	類型			
合計	175,401	36,444	144,020		22		4,122	278,833	
土地改良物	4,331	2,141					303	1,887	
房屋及建築	80,000		140,000	增置				220,000	
機械及設備	31,201	21,472	3,162	增置			2,947	9,944	
交通及運輸 設備	3,496	3,054	715	增置			168	989	
雜項設備	13,095	9,778	106	增置			705	2,719	
購建中固定 資產	43,220			增置				43,220	
電腦軟體	59		36	增置	22	無形資 產攤銷		73	