

中華民國 112 年度 4-0501592

臺北市總預算

臺北市政府教育局主管

臺北市地方教育發展基金

臺北市內湖區內湖國民小學附屬單位預算之分預算

(特別收入基金)

臺北市內湖區內湖國民小學編

# 臺北市地方教育發展基金－臺北市內湖區內湖國民小學

## 目次

中華民國112年度

一、財務摘要 .....	第 1 頁
二、業務計畫及預算概要 .....	第 3 -12 頁
三、預算主要表	
(一) 基金來源、用途及餘絀預計表 .....	第 13 頁
(二) 現金流量預計表 .....	第 14 頁
四、預算明細表	
(一) 基金來源－服務收入明細表 .....	第 15 頁
(二) 基金來源－財產處分收入明細表 .....	第 16 頁
(三) 基金來源－其他財產收入明細表 .....	第 17 頁
(四) 基金來源－公庫撥款收入明細表 .....	第 18 頁
(五) 基金來源－學雜費收入明細表 .....	第 19 頁
(六) 基金來源－雜項收入明細表 .....	第 20 頁
(七) 基金用途－國民教育計畫明細表 .....	第 21 -30 頁
(八) 基金用途－學前教育計畫明細表 .....	第 31 -32 頁
(九) 基金用途－一般行政管理計畫明細表 .....	第 33 -34 頁
(十) 基金用途－建築及設備計畫明細表 .....	第 35 -37 頁
五、預算參考表	
(一) 預計平衡表 .....	第 39 頁
(二) 各項費用彙計表 .....	第 40 -45 頁
(三) 員工人數彙計表 .....	第 46 頁
(四) 用人費用彙計表 .....	第 48 -49 頁
(五) 聘用及約僱人員明細表 .....	第 50 -51 頁
(六) 單位(或計畫)成本分析表 .....	第 52 頁

# 臺北市地方教育發展基金－臺北市內湖區內湖國民小學

## 目 次

中華民國112年度

(七) 5年來主要業務計畫分析表 .....	第 53 頁
(八) 繼續性計畫分年資金需求表 .....	第 54 –55 頁
(九) 資本資產明細表 .....	第 56 頁

# 臺北市地方教育發展基金－臺北市內湖區內湖國民小學

## 財務摘要

中華民國112年度

單位：新臺幣千元

項 目	本 年 度	上 年 度	比較增減數	%
經營成績：				
基金來源	579,477	401,935	177,542	44.17
基金用途	588,904	407,990	180,914	44.34
賸餘(短絀)	-9,427	-6,055	-3,372	--
餘絀情形：				
基金餘額	2,946	12,373	-9,427	-76.19
現金流量(註)：				
現金及約當現金之淨增 (減)	-9,427	-6,055	-3,372	--

附註：現金流量係採現金及約當現金基礎，包括現金及自投資日起3個月內到期或清償之債權證券。

本 頁 空 白

# 業務計畫及預算概要

# 臺北市地方教育發展基金－臺北市內湖區內湖國民小學

## 業務計畫及預算概要

中華民國 112 年度

### 壹、基金概況

#### 一、設立宗旨及願景：

- (一) 本校遵照憲法第 158 條及 160 條規定，教育文化應發展國民之民族精神、自治精神，國民道德與健全體格、科學及生活智能，以培養八大學習領域及十大基本能力。
- (二) 本校自 91 年度起依教育經費編列與管理法第 13 條規定設置「臺北市地方教育發展基金」，以促進教育健全發展，提昇教育經費運用績效。
- (三) 本校以「培育卓越人才」為教育使命，以「健康、希望、關懷、卓越」為願景，以此建構一所以學生樂觀進取、健康成長，多元適性、快樂學習，自愛愛人、感恩惜福，勇於探索、積極創新的校園，成功啟航揚帆國際。

#### 二、施政重點：

- (一) 開啟多元智慧：尊重每個學生獨特的個性，以多元智慧的觀點協助他找到生命的亮點，肯定天生我才必有用，能知於學，樂於學。
- (二) 培養生活能力：培養學生帶得走的公民關鍵能力，強化自我管理、閱讀理解、理性批判、問題解決、奉獻服務、溝通表達等核心素養。
- (三) 蘊育人文情懷：在溫馨開放的校園文化中，孕育人文情懷，學會尊重、包容；建構生命的價值、完成人性的開展。
- (四) 建置溫馨民主的校園文化：
  1. 以參與式管理、落實行政、教師會、家長會三者的良性互動。
  2. 以學生第一，教學優先的觀念提昇行政服務效率。
  3. 放下威權心態，開啟校園民主之風氣。
- (五) 推動適性教學：
  1. 落實校本課程理念，採多元化、活潑化的教學及評量。
  2. 運用校內、外資源，加強多元學習能力。
  3. 關懷相對弱勢學生之教學及輔導。
  4. 推動行動學習，充實學生運用資訊之知能，並提昇教師運用學習載具教學之能力。
- (六) 辦理發展性的訓輔活動：
  1. 辦理各項活動、競賽及展演。

# 臺北市地方教育發展基金－臺北市內湖區內湖國民小學

## 業務計畫及預算概要

中華民國 112 年度

2. 推動校內外學習服務。
3. 發展績優社團及校隊，如手球隊、桌球隊、田徑隊、游泳隊、合唱團、偶戲團及管樂團等。
4. 加強新興領域教育的辦理，並融入各科教學以收成效。

### 三、組織概況：

本校設置校長 1 人，綜理全校校務，下設教務處、學生事務處、總務處、輔導室、會計室、人事室及幼兒園等單位。

內部分層業務如下：

(一)教務處：秉承校長之命，辦理全校教務事項。

1. 教學組：掌理課程編排、課業考查、學藝競賽、教學研究、教師進修、差假教師調代課及缺補課之查核等事項。
2. 註冊組：掌理註冊、編班、轉學、學籍保管、各項獎助學金補助及成績考查等有關學籍事項。
3. 設備組：掌理教科書編選、教學用具之管理、保管及出版學校刊物等事項。
4. 資訊組：掌理電腦設備及區域網路之管理、保管等事項。

(二)學生事務處：秉承校長之命，辦理全校學生事務事項。

1. 訓育組：掌理訓育計畫之擬定及辦理各類訓育等活動。
2. 體育組：掌理學生體育活動、體格鍛鍊等事項。
3. 生教組：掌理學生日常生活常規，辦理交通導護各項事項。
4. 衛生組：掌理健康檢查，個人及環境衛生檢查、保健等事項。

(三)總務處：秉承校長之命，辦理全校總務事項。

1. 事務組：掌理校舍、校具、財產、物品採購保管、工程發包、監工及驗收。
2. 文書組：掌理文件收發登錄、撰擬繕校、典守學校印信、檔案保管、整理各項會議紀錄及校史等事項。
3. 出納組：掌理現金、零用金、票據、契約之保管等收支事項，辦理員工薪津發放及各項扣繳單據證明等。

(四)輔導室：秉承校長之命，辦理全校學生學習輔導、生活輔導、生涯輔導等事項。

1. 輔導組：掌理學生個案建立、學習輔導、生活輔導、生涯輔導及兩性教



# 臺北市地方教育發展基金－臺北市內湖區內湖國民小學

## 業務計畫及預算概要

中華民國 112 年度

育、親職教育等事項。

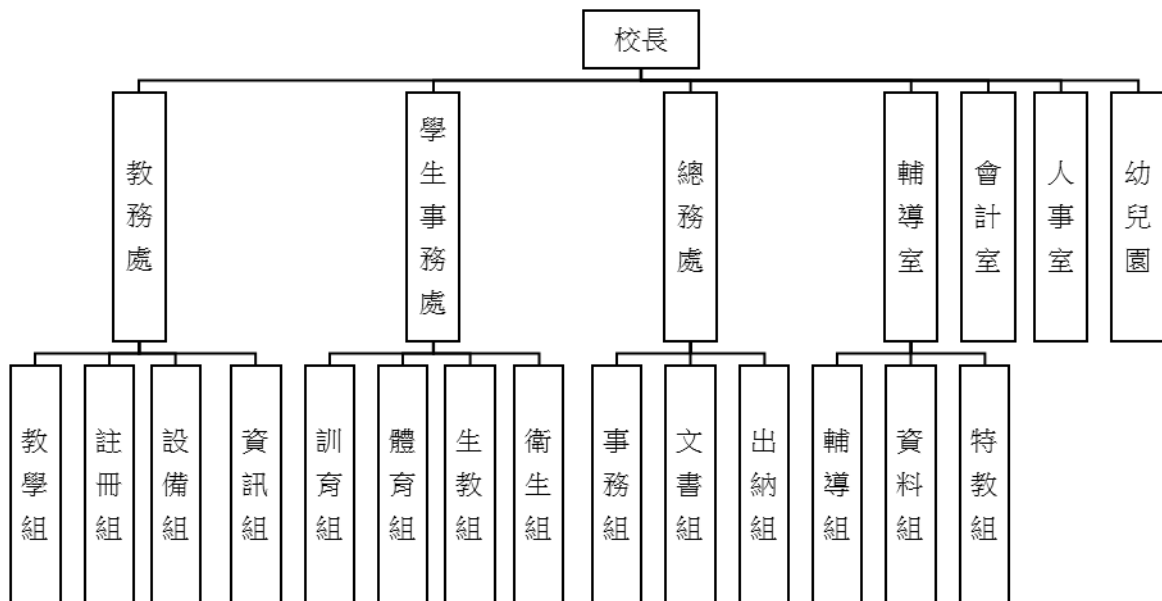
2.資料組：辦理輔導資料搜集建檔、組訓愛心家長、實施測驗、社區人力整合、出版親職刊物等事項。

3.特教組：擬訂特殊教育計畫章則、親師輔導諮詢、特教班甄選鑑別、實施各項診斷測驗、特教兒童追蹤輔導等事項。

(五)會計室：秉承上級主計機關之監督與指導，並受校長之指揮，依法辦理歲計、會計、統計等事項。

(六)人事室：秉承上級人事機關之監督與指導，並受校長之指揮，依法辦理人事管理查核等事項。

(七)幼兒園：秉承校長之命，綜理園務、規劃幼兒教學、保育、環境與各項措施。



#### 四、基金歸類及屬性：

本校地方教育發展基金依據教育經費編列與管理法第 13 條規定設置，本基金為預算法第 4 條第 1 項第 2 款第 5 目所定之特別收入基金，以本府教育局為管理機關。

# 臺北市地方教育發展基金－臺北市內湖區內湖國民小學

## 業務計畫及預算概要

中華民國 112 年度

### 貳、業務計畫

#### 一、基金來源：

單位：新臺幣千元

業務計畫	本年度預算數	實施內容
勞務收入	12	本年度預計收取教師甄選報名費收入。
財產收入	210	本年度預計收取財產報廢變賣之殘值收入、教職員工停車收入、校園場地開放收入等。
政府撥入收入	576,204	本年度預計由公庫撥入數。
教學收入	2,549	本年度預計收取幼生之學費、雜費等收入。
其他收入	502	本年度預計收取數位學生證補卡及廠商履約逾期罰款等收入。

#### 二、基金用途：

單位：新臺幣千元

業務計畫	本年度預算數	實施內容
國民教育計畫	264,139	本年度預計辦理教學事項為： 1.各項教學、學生事務、圖書及輔導等業務。 2.新購教具、圖書等各科教學設備，充實各科教材及用具。 3.革新教學方法，提高教學效能。 4.教師甄選業務、指定活動等項目。
學前教育計畫	318	本年度預計辦理教學事項為： 1.幼兒園各項教學及活動。 2.新購教學用品，革新教學方法，提高教學效能。 3.幼兒園各項活動，鍛鍊幼兒強健的身體，增進幼兒各項生活智能。
一般行政管理計畫	2,385	本年度預計辦理事項為： 1.綜理學校總務、人事、會計等業務。 2.配合校務推動行政處室支援工作，進而增進校務運作。

# 臺北市地方教育發展基金－臺北市內湖區內湖國民小學

## 業務計畫及預算概要

中華民國 112 年度

建築及設備計畫	322,062	本年度預計辦理事項為： 1.購置教學所需教學設備等及改善教學環境。 2.新孝悌樓興建工程，為 105-112 年度連續性工程 (1)總委託技術服務費 2,125 萬 4 千元，除以前年度預算數 1,720 萬元外，本年度編列最後 1 年經費 405 萬 4 千元，餘 220 元不再編列，各年度資金需求詳如繼續性計畫分年資金需求表。 (2)總工程費 5 億 4,6358 千元，本年度編列最後 1 年經費 2 億 9,410 萬 7 千元，除以前年度預算數 2 億 5,225 萬 1 千元外，餘 612 元不再編列，各年資金需求詳如繼續性計畫分年資金需求表。
---------	---------	--

### 參、預算概要

#### 一、基金來源及用途之預計：

##### (一) 本年度基金來源：

服務收入 1 萬 2 千元、財產處分收入 2 萬元、其他財產收入 19 萬元、公庫撥款收入 5 億 7,620 萬 4 千元、學雜費收入 254 萬 9 千元、雜項收入 50 萬 2 千元，本年度基金來源 5 億 7,947 萬 7 千元，較上年度預算數 4 億 193 萬 5 千元，增加 1 億 7,754 萬 2 千元，約 44.17%，係公庫撥款收入增編所致。

##### (二) 本年度基金用途：

國民教育計畫 2 億 6,413 萬 9 千元，學前教育計畫 31 萬 8 千元，一般行政管理計畫 238 萬 5 千元，建築及設備計畫 3 億 2,206 萬 2 千元，本年度基金用途 5 億 8,890 萬 4 千元，較上年度預算數 4 億 799 萬元，增加 1 億 8,091 萬 4 千元，約 44.34%，主要係新孝悌樓興建工程分年編列所致。

#### 二、基金餘絀之預計：

本年度基金來源及用途相抵後，差短 942 萬 7 千元，較上年度預算數差短 605 萬 5 千元，增加 337 萬 2 千元，將移用以前基金餘額支應。

臺北市地方教育發展基金 - 臺北市內湖區內湖國民小學  
業務計畫及預算概要

中華民國 112 年度

三、現金流量之預計：

本年度業務活動淨現金流出 942 萬 7 千元。

四、補辦預算事項：詳補辦預算明細表

(一) 固定資產之建設改良擴充 9 萬 6 千元

1.110 年度教育局提昇行動學習智慧教學計畫，補助教學設備平板電腦 9 萬 6 千元。

肆、以前年度計畫實施成果概述：

一、前（110）年度計畫實施成果概述：

業務計畫	實施概況	實施成果
勞務收入	本年度預計辦理教師甄選報名費等收入。	本年度已收取教師甄選報名費 1 千元。
財產收入	本年度預計財產報廢變賣之殘值收入、教職員工停車收入、校園場地開放收入等。	本年度收取財產報廢變賣殘值收入 1 萬 5 千元、教職員工停車收入 4 萬 3 千元、校園場地開放收入 14 萬 1 千元等。
政府撥入收入	本年度預計由公庫撥入數。	本年度已收取公庫撥入數 3 億 3,102 萬 4 千元及教育部之補助計畫 385 萬 7 千元。
教學收入	本年度預計收取幼生之學費、雜費等收入。	本年度已收取幼生之學費、雜費等收入 253 萬 5 千元。
其他收入	本年度預計收取數位學生證補卡及廠商履約逾期罰款等收入。	本年度已收取冷氣維護使用費提存其他準備金及廠商違約罰款等收入 195 萬 9 千元。
國民教育計畫	本年度預計辦理教學事項為： 1. 新購教具、圖書等各科教學設備，充實各科教材及用具。	1. 係新購體育、自然、廣播、機具、童軍、特教、家具、圖書等各科教學設備，革新教學方法，充實各科教材，提高教學效

臺北市地方教育發展基金 - 臺北市內湖區內湖國民小學

業務計畫及預算概要

中華民國 112 年度

		2. 革新教學方法，提高教學效能。 3. 辦理教師甄選、指定活動等項目。	能。 2. 辦理教師甄選、社團活動、輔導活動、性別平等教育宣導、教師進修研習等指定活動項目，藉由辦理各項活動可鍛鍊學童強健的身體，增進學童各項生活智能。
學前教育計畫	本年度預計辦理教學事項為： 1. 新購教學用品，革新教學方法，提高教學效能。 2. 鍛鍊幼兒強健的身體，增進幼兒各項生活智能。		1. 係新購視聽圖書、教具等設備，充實教材，提高教學效能。 2. 並辦理幼兒園招生工作及各項幼兒活動。
一般行政管理計畫	本年度預計辦理事項為： 1. 綜理學校總務、人事、會計等業務。 2. 配合校務推動行政處室支援工作，進而增進校務運作。		綜理學校總務、人事、會計等業務，並配合校務推動行政處室支援工作，進而增進校務運作，達成預期目標。
建築及設備計畫	本年度預計辦理事項為： 1. 購置各學科教學課程需教學設備。 2. 新孝悌樓興建工程。		1. 購置各學科教學課程所需教學設備，以改善教學環境，增進教學效能，並提高行政效率。 2. 新孝悌樓興建工程，為 105-112 年度連續性工程。

二、上年度已過期間（111 年 1 月 1 日至 5 月 31 日止）計畫實施成果概述：

業務計畫	實施概況	實施成果
勞務收入	本年度截至 5 月 31 日止預計收取教師甄選報名費收入。	本年度 5 月 31 日止教師甄選報名費收入 1 千元。

臺北市地方教育發展基金 - 臺北市內湖區內湖國民小學

**業務計畫及預算概要**

中華民國 112 年度

財產收入	本年度截至 5 月 31 日止預計收取財產報廢變賣之殘值收入、教職員工停車收入、校園場地開放收入等。	本年度截至 5 月 31 日止教職員工停車收入 1 千元等。
政府撥入收入	本年度截至 5 月 31 日止預計公庫撥入數。	本年度截至 5 月 31 日止已收取公庫撥入數 2 億 6,436 萬 7 千元及教育部之補助計 159 萬 4 千元。
教學收入	本年度截至 5 月 31 日止預計預計收取幼生之 1 學期學費、雜費等收入。	本年度截至 5 月 31 日止已收取幼生 1 學期學費、雜費等收入 126 萬 6 千元。
其他收入	本年度截至 5 月 31 日止預計收取數位學生證補卡及廠商履約逾期罰款等收入。	本年度截至 5 月 31 日止已收取廠商履約逾期罰款、冷氣維護使用費提存其他準備金等收入 43 萬 4 千元。
國民教育計畫	<p>本年度截至 5 月 31 日止預計辦理教學事項為：</p> <ol style="list-style-type: none"> <li>1. 辦理各項教學、學生事務、圖書及輔導等業務。</li> <li>2. 新購教具、圖書等各科教學設備，充實各科教材及用具。</li> <li>3. 革新教學方法，提高教學效能。</li> <li>4. 辦理教師甄選、指定活動等項目。</li> </ol>	<ol style="list-style-type: none"> <li>1. 係新購體育、自然、廣播、機具、童軍、特教、家具、圖書等各科教學設備，革新教學方法，充實各科教材，提高教學效能。</li> <li>2. 辦理教師甄選、社團活動、輔導活動、性別平等教育宣導、童軍教育等指定活動項目，藉由辦理各項活動可鍛鍊學童強健的身體，增進學童各項生活智能。</li> </ol>
學前教育計畫	<p>本年度截至 5 月 31 日止預計辦理教學事項為：</p> <ol style="list-style-type: none"> <li>1. 幼兒園各項教學及活動。</li> <li>2. 新購教學用品，革新教</li> </ol>	<ol style="list-style-type: none"> <li>1. 係新購視聽圖書、教具等設備，充實教材，提高教學效能。</li> <li>2. 並辦理幼兒園招生工作及各項幼兒活動。</li> </ol>

臺北市地方教育發展基金 - 臺北市內湖區內湖國民小學

業務計畫及預算概要

中華民國 112 年度

		學方法，提高教學效能。 3. 辦理幼兒園各項活動，鍛鍊幼兒強健的身體，增進幼兒各項生活智能。	
一般行政管理計畫	本年度截至 5 月 31 日止預計辦理事項為： 1. 綜理學校總務、人事、會計等業務。 2. 配合校務推動行政處室支援工作，進而增進校務運作。	持續辦理學校總務、人事、會計等業務，並配合校務推動行政處室支援工作，進而增進校務運作，以達成預期目標。	
建築及設備計畫	本年度截至 5 月 31 日止預計辦理事項為： 1. 購置各學科教學課程需教學設備招標作業。 2. 新孝悌樓興建工程。	1. 購置各學科教學課程需教學設備招標作業。 2. 新孝悌樓興建工程，為 105-112 年度連續性工程，預訂於 112 年完工。	

# 臺北市地方教育發展基金－臺北市內湖區內湖國民小學

## 補辦預算明細表

中華民國112年度

單位：新臺幣元

項 目	金額	辦理 年度	說 明
合計	96,000		
固定資產之建設改良擴充	96,000		
購置機械及設備	96,000	110	
平板電腦(10吋)	96,000		教育局補助行動學習智慧教學計畫，急需購置平板電腦，所需經費擬由教育局基金餘額支應。

備註：各基金依預算法第 8 8 條規定補辦預算，應確係不及編入年度預算，且因經營環境發生重大變遷或正常業務(含執行中央補助款項目)之確實需要，並經主管機關核轉本府核准先行辦理者；不具急迫性之事項，仍應儘可能納入預算辦理。



# 預算主要表

# 臺北市地方教育發展基金－臺北市內湖區內湖國民小學

## 基金來源、用途及餘絀預計表

中華民國112年度

單位：新臺幣千元

前年度決算數	項 目	本年度預算數	上年度預算數	比較增減（－）
339,575	基金來源	579,477	401,935	177,542
1	勞務收入	12	12	
1	服務收入	12	12	
199	財產收入	210	210	
15	財產處分收入	20	20	
184	其他財產收入	190	190	
334,881	政府撥入收入	576,204	398,774	177,430
331,024	公庫撥款收入	576,204	398,774	177,430
3,857	政府其他撥入收入			
2,535	教學收入	2,549	2,549	
2,535	學雜費收入	2,549	2,549	
1,959	其他收入	502	390	112
1,959	雜項收入	502	390	112
342,256	基金用途	588,904	407,990	180,914
250,940	國民教育計畫	264,139	255,209	8,930
1,384	學前教育計畫	318	420	-102
2,092	一般行政管理計畫	2,385	2,307	78
87,840	建築及設備計畫	322,062	150,054	172,008
-2,681	本期賸餘(短絀)	-9,427	-6,055	-3,372
21,108	期初基金餘額	12,373	13,509	-1,137
18,428	期末基金餘額	2,946	7,454	-4,509

註：前年度決算數細數之和與總數或略有出入，係四捨五入關係，以下各表同。

# 臺北市地方教育發展基金－臺北市內湖區內湖國民小學

## 現金流量預計表

中華民國112年度

單位：新臺幣千元

項 目	本 預	年 算	度 數	說 明
業務活動之現金流量				
本期賸餘(短絀)			-9,427	
業務活動之淨現金流入(流出)			-9,427	
其他活動之現金流量				
其他活動之淨現金流入(流出)				
現金及約當現金之淨增(淨減)			-9,427	
期初現金及約當現金			23,723	
期末現金及約當現金			14,296	

註：本表係採現金及約當現金基礎，包括現金及自投資日起3個月內到期或清償之債權證券。

# 預算明細表

臺北市地方教育發展基金－臺北市內湖區內湖國民小學

基金來源－服務收入明細表

中華民國112年度

單位：新臺幣元

科 目	單位	本 年 度 預 算 數			說 明
		數量 業務量	利(費)率	金 額	
合計				12,000	
服務收入	人	40	300	12,000	較上年度預算數12,000元，無增減。
				12,000	教師甄選報名費收入。

臺北市地方教育發展基金－臺北市內湖區內湖國民小學

基金來源－財產處分收入明細表

中華民國112年度

單位：新臺幣元

科目	單位	本年度預算數			說明
		數量 業務量	利(費)率	金額	
合計				20,000	
財產處分收入	年	1	20,000	20,000	較上年度預算數20,000元，無增減。 報廢財產殘值變賣收入。

# 臺北市地方教育發展基金－臺北市內湖區內湖國民小學

## 基金來源－其他財產收入明細表

中華民國112年度

單位：新臺幣元

科 目	單位	本 年 度 預 算 數			說 明	
		數量 業務量	利(費)率	金 額		
合計				190,000		
其他財產收入				190,000	較上年度預算數190,000元，無增減。	
	年	1	70,000	70,000		教職員工停車收入(收支對列)。
	年	1	120,000	120,000		場地出借費收入(收支對列)。

# 臺北市地方教育發展基金－臺北市內湖區內湖國民小學

## 基金來源－公庫撥款收入明細表

中華民國112年度

單位：新臺幣元

科 目	單位	本 年 度 預 算 數			說 明
		數量 業務量	利(費)率	金 額	
合計				576,204,000	
公庫撥款收入	年	1	576,204,000	576,204,000	較上年度預算數398,774,000元，增加177,430,000元。 市府補助款。



# 臺北市地方教育發展基金－臺北市內湖區內湖國民小學

## 基金來源－學雜費收入明細表

中華民國112年度

單位：新臺幣元

科 目	單 位	本 年 度 預 算 數			說 明
		數量 業務量	利(費)率	金 額	
合計				2,549,000	
學雜費收入				2,549,000	較上年度預算數2,549,000元，無增減。
	人、學期	128x2	7,000	1,792,000	幼兒園全日班學費收入預估學生128人。
	人、學期	128x2	2,955	756,480	幼兒園全日班雜費收入預估學生128人。
	年	1	520	520	配合預算編列至千元，增列進位數520元。

# 臺北市地方教育發展基金－臺北市內湖區內湖國民小學

## 基金來源－雜項收入明細表

中華民國112年度

單位：新臺幣元

科 目	單位	本 年 度 預 算 數			說 明
		數量 業務量	利(費)率	金 額	
合計 雜項收入	年	1	502,000	502,000 502,000 502,000	較上年度預算數390,000元，增加112,000元。 學生證補卡費、簡訊費、中央氣象局設置監測儀器補助電費及其他雜項收入等。

# 臺北市地方教育發展基金－臺北市內湖區內湖國民小學

## 基金用途－國民教育計畫明細表

中華民國112年度

單位：新臺幣元

前年度 決算數	上年度 預算數	科 目	本 年 度 預 算 數	說 明
250,940,104	255,208,675	合計	264,139,000	
237,869,769	243,255,675	用人費用	251,722,000	
119,195,432	117,505,860	正式員額薪資	121,657,860	較上年度預算數117,505,860元，增加4,152,000元。
116,301,727	114,817,860	職員薪金	118,969,860	
			101,136,000	教師106人及職員13人薪金(詳用人費用彙計表)(含教育部補助導師費660,000元)(教育部補助專任輔導教師1,280,000元)。
			12,096,000	教師16人薪金(詳用人費用彙計表)(含教育部補助導師費156,000元)。
			5,737,860	教師8人及教保員1人薪金(詳用人費用彙計表)。
2,297,005	2,172,000	工員工資	2,172,000	
			1,452,000	工員4人工資(詳用人費用彙計表)。
			720,000	廚工2人工資(詳用人費用彙計表)。
596,700	516,000	警餉	516,000	校警1人薪金(詳用人費用彙計表)。
3,327,062	3,485,168	聘僱及兼職人員薪資	4,183,432	較上年度預算數3,485,168元，增加698,264元。
661,440	634,476	聘用人員薪金	1,219,680	
			585,204	約聘護理師1人薪金(詳用人費用彙計表)。
			634,476	專任輔導人員1人薪金(詳聘用及約僱人員明細表)(含教育部補助款680,000元)。
433,956	442,932	約僱職員薪金	485,592	約僱人員1人薪金(詳聘用及約僱人員明細表)。
2,231,666	2,407,760	兼職人員酬金	2,478,160	
			1,056,000	教師代課鐘點費，本校編制教師總人數130人，按9分之1計，編列15人，每人220節，總節數15人x220節=3,300節，每節320元。
			36,000	兼任補校行政人員(人事)工作補助費，1人*12月*3,000元。
			126,000	兼任補校行政人員(校長、會計、幹事)工作補助費，3人*12月*3,500元。
			46,080	兼任補校行政人員(校務主任)工作補助費，1人*12月*3,840元。
			675,840	補校教師授課鐘點費，4班*11週*48節*320元。

# 臺北市地方教育發展基金－臺北市內湖區內湖國民小學

## 基金用途－國民教育計畫明細表

中華民國112年度

單位：新臺幣元

前年度 決算數	上年度 預算數	科 目	本 年 度 預 算 數	說 明
			144,000	教師兼補校導師費(含教育部補助導師費48,000元)，4人*12月*3,000元。
			358,400	補助調整授課特教教師鐘點費，14人*2節*40週*320元(教育部補助款)。
			35,840	補助調整授課鐘點費之外聘教師勞、健保及勞退費用(教育部補助款)。
1,398,889	1,569,992	超時工作報酬	1,544,778	較上年度預算數1,569,992元，減少25,214元。
1,398,889	1,569,992	加班費	1,544,778	
			59,734	不休假出勤加班費(詳用人費用明細)。
			233,601	不休假出勤加班費(詳用人費用彙計表)。
			1,095,133	不休假出勤加班費。
			14,800	專任輔導人員逾時加班費。
			24,960	兼任補校工友加班費。
			27,750	開放學校場地工作人員加班費(收支對列)。
			88,800	語文學習領域國語文學藝競賽工作人員加班費(新增)。
28,101,687	29,869,447	獎金	31,213,930	較上年度預算數29,869,447元，增加1,344,483元。
13,081,841	15,048,500	考績獎金	15,795,500	
			14,214,500	教職員119人及工員4人依考績法規定核發之獎金。
			573,000	依考績法規定核發之獎金(詳用人費用彙計表)。
			1,008,000	依考績法規定核發之獎金。
15,019,846	14,820,947	年終獎金	15,418,430	
			60,699	約僱人員1人依規定於年節加發之獎金。
			1,512,000	教師16人依規定於年節加發之獎金。
			806,617	依規定於年節加發之獎金(詳用人費用彙計表)。
			79,310	專任輔導人員依規定於年節加發之獎金。
			12,886,653	教職員119人及工員4人依規定於年節加發之獎金。
			73,151	約聘護理師1人依規定於年節加發之獎金。
68,925,687	75,733,142	退休及卹償金	77,426,134	較上年度預算數75,733,142元，增加

# 臺北市地方教育發展基金－臺北市內湖區內湖國民小學

## 基金用途－國民教育計畫明細表

中華民國112年度

單位：新臺幣元

前年度 決算數	上年度 預算數	科 目	本 年 度 預 算 數	說 明
68,786,127	75,595,382	職員退休及離職金	77,288,374	1,692,992元。
			29,136	約僱人員1人提撥退撫基金。
			1,275,300	教師16人提撥退撫基金。
			634,500	提撥退撫基金(詳用人費用彙計表)。
			11,107,140	教職員119人提撥退撫基金。
			35,112	約聘護理師1人提撥離職儲金。
			38,064	專任輔導人員提撥離職儲金。
			26,858	退休人員年終慰問金。
			64,142,264	退休人員月退休金，148人*35,100元*12月=62,337,464元；退休遺族遺屬年金(月撫慰金)，8人*18,800元*12月=1,804,800元；合計64,142,264元。
139,560	137,760	工員退休及離職金	137,760	
			116,160	工員4人提撥勞工退休準備金。
			21,600	提撥勞工退休準備金(詳用人費用彙計表)。
16,921,012	15,092,066	福利費	15,695,866	較上年度預算數15,092,066元，增加603,800元。
12,334,766	10,532,688	分擔員工保險費	10,767,024	
			83,436	專任輔導人員分擔勞保、健保費。
			8,929,884	分攤公保、勞保、健保費。
			76,968	約聘護理師1人分攤公保、勞保、健保費。
			588,384	分攤公保、勞保、健保費(詳用人費用彙計表)。
			63,864	約僱人員1人分攤公保、勞保、健保費。
			1,024,488	教師16人分攤公保、勞保、健保費。
184,606	603,960	傷病醫藥費	558,360	
			162,000	健康檢查補助費，36人*4,500元。
			384,000	健康檢查補助費，24人*16,000元。
			7,200	職業安全衛生健康檢查經費，6人*1,200元。
			3,440	幼兒園教保人員健康檢查費(每2人編1人)，4人*860元。
			1,720	幼兒園廚工健康檢查費，2人*860元。
749,274	1,099,476	員工通勤交通費	1,099,476	

# 臺北市地方教育發展基金－臺北市內湖區內湖國民小學

## 基金用途－國民教育計畫明細表

中華民國112年度

單位：新臺幣元

前年度 決算數	上年度 預算數	科 目	本 年 度 預 算 數	說 明
			6,300	幼兒園教師上下班交通費，1人*10月*630元。
			37,800	幼兒園教師上下班交通費，3人*10月*1,260元。
			28,224	幼兒園教師兼行政、教保員、廚工上下班交通費，2人*12月*1,176元。
			6,300	特教教師上下班交通費，1人*10月*630元。
			10,080	特教教師上下班交通費，1人*10月*1,008元。
			50,400	特教教師上下班交通費，4人*10月*1,260元。
			23,520	特教教師上下班交通費，2人*10月*1,176元。
			12,600	特幼教師上下班交通費，2人*10月*630元。
			157,500	教師上下班交通費，25人*10月*630元。
			201,600	教師上下班交通費，20人*10月*1,008元。
			117,600	教師上下班交通費，10人*10月*1,176元。
			252,000	教師上下班交通費，20人*10月*1,260元。
			48,384	職員、校警、技工、工友上下班交通費，4人*12月*1,008元。
			56,448	職員、校警、技工、工友上下班交通費，4人*12月*1,176元。
			60,480	職員、校警、技工、工友上下班交通費，4人*12月*1,260元。
			15,120	職員、校警、技工、工友上下班交通費，2人*12月*630元。
			15,120	專任輔導人員上下班交通費，1人*12月*1,260元。
3,652,366	2,855,942	其他福利費	3,271,006	
			16,000	專任輔導人員休假旅遊補助費。
			759,600	喪葬補助費，4人*5月*37,980元。
			130,520	結婚補助費，2人*2月*32,630元。
			1,608,886	教職員工子女教育補助費。
			72,000	退休人員三節慰問金，12人*6,000元。
			108,000	退休人員三節特別照護金(單身)。

# 臺北市地方教育發展基金－臺北市內湖區內湖國民小學

## 基金用途－國民教育計畫明細表

中華民國112年度

單位：新臺幣元

前年度 決算數	上年度 預算數	科 目	本 年 度 預 算 數	說 明
			512,000	休假旅遊補助費。
			16,000	約聘護理師休假旅遊補助費(詳用人費用明細)。
			16,000	休假旅遊補助費。
			32,000	休假旅遊補助費(詳用人費用彙計表)。
6,060,194	5,467,000	服務費用	6,347,000	
1,951,776	2,045,644	水電費	2,251,730	較上年度預算數2,045,644元，增加206,086元。
				。
1,741,156	1,785,000	工作場所電費	2,041,600	
			738,544	學生在校作息時間內使用冷氣設備電費，62班*11,912元(新增)。
			1,299,456	電費基本費。
			3,600	中央氣象局設置監測儀器電費分攤(收支對列)。
210,620	260,644	工作場所水費	210,130	水費基本費(配合預算編列至千元減列490元)。
93,970	77,270	旅運費	81,920	較上年度預算數77,270元，增加4,650元。
93,970	77,270	國內旅費	81,920	
			5,040	專任輔導人員短程車資。
			21,080	教職員工因公出差旅費。
			55,800	校外教學隨隊人員出差旅費，12人*3天*1,550元。
1,467,037	1,797,050	修理保養及保固費	2,083,650	較上年度預算數1,797,050元，增加286,600元。
				。
1,082,707	1,345,250	一般房屋修護費	1,478,250	
			64,000	補習學校校舍修繕費，4班*16,000元。
			1,302,000	學校校舍修繕費，62班*21,000元。
			42,250	開放學校場地修繕費(收支對列)。
			70,000	停車場維護費用(收支對列)(新增)。
384,330	451,800	機械及設備修護費	473,400	
			434,000	各項教學設備及辦公器具等保養費，62班*7,000元。
			39,400	電腦設備維護費(電腦專案計畫)。
		雜項設備修護費	132,000	冷氣設備維護費，66班*2,000元(新增)。
1,503,541	689,136	一般服務費	719,600	較上年度預算數689,136元，增加30,464元。

# 臺北市地方教育發展基金－臺北市內湖區內湖國民小學

## 基金用途－國民教育計畫明細表

中華民國112年度

單位：新臺幣元

前年度 決算數	上年度 預算數	科 目	本 年 度 預 算 數	說 明
	50,000	外包費	50,000	開放學校場地保全人力外包費(收支對列)。
1,219,541	347,136	計時與計件人員酬金	361,600	
			320,000	閩客語教學支援人員鐘點費，25人*1節*40週*320元。
			41,600	閩客語教學支援人員鐘點費之外聘人員勞、健保及勞退費用。
284,000	292,000	體育活動費	308,000	
			212,000	文康活動費，本校編列教職員106人，每人編列2,000元。
			38,000	文康活動費，本校編列教職員13人、校警1人、工員4人、約聘護理師1人，合計19人，每人編列2,000元。
			30,000	文康活動費，本校編列教職員15人，每人編列2,000元。
			4,000	文康活動費，本校編列教職員2人，每人編列2,000元。
			2,000	文康活動費，本校編列專任輔導人員1人，每人編列2,000元。
			16,000	文康活動費，本校編列教職員8人，每人編列2,000元。
			6,000	文康活動費，本校編列契約進用教保員1人、廚工2人，合計3人，每人編列2,000元(上述人員係幼托整合前得編列文康活動費之人員)。
1,043,870	857,900	專業服務費	1,210,100	較上年度預算數857,900元，增加352,200元。
605,360	345,400	講課鐘點、稿費、出席審查及查詢費	396,000	
			72,000	外聘國內專家學者辦理研習、座談會或訓練進修，36節*2,000元(新增)。
			24,000	外聘講師辦理研習、座談會或訓練進修，16節*1,500元(新增)。
			8,000	內聘講師辦理研習、座談會或訓練進修，8節*1,000元(新增)。
			25,600	雙語協同教學鐘點費，80節*320元(新增)。
			40,000	外聘專家教授指導，16次*2,500元(新增)。



# 臺北市地方教育發展基金－臺北市內湖區內湖國民小學

## 基金用途－國民教育計畫明細表

中華民國112年度

單位：新臺幣元

前年度 決算數	上年度 預算數	科 目	本 年 度 預 算 數	說 明
			4,000	指導教授成果稿費(新增)。
			100,000	專任專業輔導人員分區行政會議暨專業進修團體督導進修講座鐘點費，50節*2,000元。
			14,000	性別平等教育宣導活動講座鐘點費，7節*2,000元。
			10,000	小田園教育計畫講座鐘點費，5節*2,000元。
			28,000	辦理兩公約人權、法治、品德教育、特教、輔導、環教、生命、資訊安全等各類依法宣導活動講座鐘點費，14節*2,000元(專業成長經費)。
			10,000	國小家長教育成長研習講座鐘點費，5節*2,000元。
			50,400	特教班教材編輯費，7班*12月*600元。
			10,000	講座鐘點費，5節*2,000元(特教班級業務費)。
77,300	82,200	委託檢驗(定)試驗認證費	83,400	
			63,000	消防安全及建築物安全檢測費及申報費等(普通班級業務費)。
			20,400	飲水機水質檢驗費，17臺*1,200元。
15,000	10,000	試務甄選費	314,000	
			10,000	教師甄選試務費用。
			22,000	語文學習領域國語文學藝競賽監場命題費，11人次*2,000元(新增)。
			162,000	語文學習領域國語文學藝競賽評審費，162小時*1,000元(新增)。
			120,000	語文學習領域國語文學藝競賽監場試務費，30人*20節*200元(新增)。
127,560		電腦軟體服務費		
218,650	420,300	其他專業服務費	416,700	
			43,200	工作人員午餐指導費，12人*9月*400元。
			16,000	學童牙齒師檢查費。
			20,000	學生輔導指導費。
			45,900	學童午餐指導費(3-4年級)，17人*9月*300元。

# 臺北市地方教育發展基金－臺北市內湖區內湖國民小學

## 基金用途－國民教育計畫明細表

中華民國112年度

單位：新臺幣元

前年度 決算數	上年度 預算數	科 目	本 年 度 預 算 數	說 明
			64,800	學童午餐指導費(5-6年級)，18人*9月*400元。
			18,000	學童午餐指導費(1-2年級)，20人*9月*100元。
			14,400	學童午餐指導費(特殊教育班)，2班*2人*9月*400元。
			194,400	游泳池水電清潔維護費，27班*7,200元。
3,453,315	4,169,000	材料及用品費	3,090,000	
360,385	1,478,570	使用材料費	967,580	較上年度預算數1,478,570元，減少510,990元。
360,385	1,478,570	設備零件	967,580	
			450,000	班級課桌椅，250人*1,800元(新增)。
			46,000	雙語書籍及雙語圖卡、展示卡教具等(新增)。
			5,000	小田園教育計畫教學設備零件。
			38,400	特教及資源班教學設備等(由特教班級設備費移列)。
			207,680	普通班級教學設備等(由班級設備費移列，配合預算編列至千元減列520元)。
			220,500	電腦設備維護及管理費，35班*6,300元。
3,092,930	2,690,430	用品消耗	2,122,420	較上年度預算數2,690,430元，減少568,010元。
48,100	48,000	醫療用品(非醫療院所使用)	51,000	健康中心藥品。
3,044,830	2,642,430	其他用品消耗	2,071,420	
			10,200	教學用教科書，6年級*1,700元。
			96,740	特教班教學材料費，7班*13,820元。
			40,400	含垃圾袋費用、消毒藥水、衛生清潔用品費、衛生紙、教室佈置費及特教活動車資等(特教班級業務費)。
			60,000	兒童節慶活動費。
			760,100	普通班教學材料費，55班*13,820元。
			311,400	含垃圾袋費用、消毒藥水、衛生清潔用品費、衛生紙及教室佈置費等(普通班級業務費)。
			60,000	小田園教育計畫所需泥炭土、有機肥料、

# 臺北市地方教育發展基金－臺北市內湖區內湖國民小學

## 基金用途－國民教育計畫明細表

中華民國112年度

單位：新臺幣元

前年度 決算數	上年度 預算數	科 目	本 年 度 預 算 數	說 明
				菜苗種子、鏟子、澆花桶、實作苗架及成果分享所需材料等各項雜支費用。
			2,000	辦理兩公約人權、法治、品德教育、特教、輔導、環教、生命、資訊安全等各類依法宣導活動所需雜支等。
			17,500	運動會工作人員逾時誤餐餐盒費用，175人次*100元。
			82,300	運動會所需材料費、獎牌、錦旗、場地佈置、舞蹈指導費、邀請函、音響租賃...等。
			6,000	性別平等教育宣導教學材料、活動海報製作費及獎品等雜支。
			96,000	雙語教學環境海報等布置費用(新增)。
			10,400	雙語課程用文具用品、紙張耗材等(新增)。
			24,000	辦理雙語研習、座談會或訓練進修逾時誤餐餐盒費用，240人次*100元(新增)。
			28,800	含垃圾袋費用、消毒藥水、衛生清潔用品費、衛生紙及教室佈置費等，4班*7,200元(補校班級業務費)。
			55,280	補校教學材料費，4班*13,820元。
			16,100	補校教科書，46人*350元。
			50,000	辦理語文競賽資料費用(新增)。
			27,200	辦理語文學習領域國語文學藝競賽逾時誤餐餐盒費用，272人次*100元(新增)。
			230,000	語文學習領域國語文學藝競賽場地設備租用、茶水、場地清潔等雜支(新增)。
			2,000	教師甄選業務工作人員逾時誤餐餐盒費用，20人次*100元。
			55,000	綠屋頂計畫所需耗材等費用。
			30,000	專任專業輔導人員分區行政會議暨專業進修團體督導文具用品圖書、活動材料費、場地佈置及會議逾時誤餐餐盒費用等雜支。
	9,000	租金、償債、利息及相關手續費		

# 臺北市地方教育發展基金－臺北市內湖區內湖國民小學

## 基金用途－國民教育計畫明細表

中華民國112年度

單位：新臺幣元

前年度 決算數	上年度 預算數	科 目	本 年 度 預 算 數	說 明
	9,000	交通及運輸設備租金		較上年度預算數9,000元，減少9,000元。
	9,000	車租		育樂活動遊覽車車資(特教班業務費)。
3,029,627	1,734,000	會費、捐助、補助、分攤、照 護、救濟與交流活動費	2,391,000	
	10,000	捐助、補助與獎助	10,000	較上年度預算數10,000元，無增減。
	10,000	獎助學員生給與	10,000	教育關懷獎每校推薦1名學生獎助金。
3,029,627	1,724,000	補貼、獎勵、慰問、照護與 救濟	2,381,000	較上年度預算數1,724,000元，增加657,000元。
110,923	109,200	獎勵費用	114,000	
			21,600	依「臺北市公立高級中等以下學校獎勵教師獎金發給要點」發放之獎勵，6人*3,600元。(普通班級業務費)
			92,400	敬師獎勵活動費，154人*600元。
2,918,704	1,614,800	其他補貼、獎勵、慰問、 照護與救濟	2,267,000	
			850	配合預算編列至千元，增列進位數850元。
			87,000	本市市民第3胎就讀國小教育補助費，87人*1,000元。
			156,400	弱勢學生教科書補助費用，92人*1,700元。
			1,086,750	清寒學生餐費補助，90人*125日*55元+90人*80日*65元。
			936,000	補助學校午餐使用有機蔬菜或有機米計畫，900人*40週*26元。
527,199	574,000	其他	589,000	
527,199	574,000	其他支出	589,000	較上年度預算數574,000元，增加15,000元。
527,199	574,000	其他	589,000	
			176,400	執行學生路隊安全導護費及導護志工保險費，7人*40週*5日*2次*63元。
			300	配合預算編列至千元，增列進位數300元。
			287,600	學生參加各項比賽活動經費(學生活動費)，1,438人*2學期*100元。
			109,700	班級自治費，1,097人*2學期*50元。
			15,000	退休人員紀念品，3人*5,000元。

# 臺北市地方教育發展基金－臺北市內湖區內湖國民小學

## 基金用途－學前教育計畫明細表

中華民國112年度

單位：新臺幣元

前年度 決算數	上年度 預算數	科 目	本 年 度 預 算 數	說 明
1,383,656	420,000	合 計	318,000	
56,700	50,000	服務費用	57,000	
56,700	50,000	專業服務費	57,000	較上年度預算數50,000元，增加7,000元。
7,200	500	講課鐘點、稿費、出席審查及查詢費	7,200	
			7,200	特殊幼兒班教材編輯費，1班*12月*600元。
49,500	49,500	其他專業服務費	49,800	
			9,000	學童午餐指導費(特殊幼兒班)，1班*2人*9月*500元。
			4,500	學童午餐指導費(教保人員)，1人*9月*500元。
			36,000	學童午餐指導費，4班*2人*9月*500元。
			300	配合預算編列至千元，增列進位數300元。
96,085	118,000	材料及用品費	143,000	
64,480	58,180	使用材料費	93,180	較上年度預算數58,180元，增加35,000元。
64,480	58,180	設備零件	93,180	
			16,000	特幼班教具設備一批(由幼兒園特教班級設備費移列)。
			77,180	幼兒園學習區教具及設備等(由幼兒園班級設備費移列，配合預算編列至千元減列420元)。
31,605	59,820	用品消耗	49,820	較上年度預算數59,820元，減少10,000元。
28,680	10,000	報章雜誌		配合主題教學用視聽及圖書等(由幼兒園班級設備費移列)。
2,925	49,820	其他用品消耗	49,820	
			13,820	特教知動及生活訓練用教學材料費，1班*13,820元。
			7,200	含垃圾袋費用、消毒藥水、衛生清潔用品費、衛生紙及教室佈置費、活動費等，1班*7,200元(特幼班級業務費)。
			28,800	含垃圾袋費用、消毒藥水、衛生清潔用品費、衛生紙及教室佈置費等，4班*7,200元(幼兒班級業務費)。
1,201,216	156,000	會費、捐助、補助、分攤、照護、救濟與交流活動費	22,000	
1,201,216	156,000	補貼、獎勵、慰問、照護與	22,000	較上年度預算數156,000元，減少134,000

# 臺北市地方教育發展基金－臺北市內湖區內湖國民小學

## 基金用途－學前教育計畫明細表

中華民國112年度

單位：新臺幣元

前年度 決算數	上年度 預算數	科 目	本 年 度 預 算 數	說 明
		救濟		元。
1,201,216	156,000	其他補貼、獎勵、慰問、 照護與救濟	22,000	
			21,120	補助學校午餐使用有機蔬菜或有機米計畫，110人*40週*1次*4.8元。
			880	配合預算編列至千元，增列進位數880元。
29,655	96,000	其他	96,000	
29,655	96,000	其他支出	96,000	較上年度預算數96,000元，無增減。
29,655	96,000	其他	96,000	幼兒導護費，4人*40週*5日*2次*60元。

# 臺北市地方教育發展基金－臺北市內湖區內湖國民小學

## 基金用途－一般行政管理計畫明細表

中華民國112年度

單位：新臺幣元

前年度 決算數	上年度 預算數	科 目	本 年 度 預 算 數	說 明
2,091,873	2,307,325	合計	2,385,000	
26,312	44,325	用人費用	44,000	
26,312	44,325	超時工作報酬	44,000	較上年度預算數44,325元，減少325元。
26,312	44,325	加班費	44,000	
			2,700	校園安全校內同仁例假日人力支援。
			41,300	工作人員逾時加班費(統籌業務費)。
1,469,579	1,666,000	服務費用	1,725,000	
821,531	872,104	一般服務費	901,732	較上年度預算數872,104元，增加29,628元。
8,748	14,520	佣金、匯費、經理費及手續費	15,036	委託超商代收學雜費手續費，1,253人*2學期*6元。
812,783	857,584	外包費	886,696	
			280,000	消化超額職工7人(技工、工友)業務外包費，7人*1年*40,000元。
			606,696	校警勞務外包費，1人*12月*50,558元。
549,648	695,496	專業服務費	697,268	較上年度預算數695,496元，增加1,772元。
549,648	695,496	其他專業服務費	697,268	校園安全機械定點、機動巡邏等保全費用(配合預算編列至千元減列32元)。
98,400	98,400	公共關係費	126,000	較上年度預算數98,400元，增加27,600元。
98,400	98,400	公共關係費	126,000	校長特別費，12月*10,500元。
593,982	595,000	材料及用品費	614,000	
593,982	595,000	用品消耗	614,000	較上年度預算數595,000元，增加19,000元。
590,882	587,750	辦公(事務)用品	610,950	統籌業務費計算如下：普通班52班、集中式特教班3班、附設幼兒園4班，1290元*15班*12月=232,200元，810元*15班*12月=145,800元，640元*32班*12月=245,760元，補校4班，645元*4班*12月=30,960元，以上合計654,720元，除依實際需求移列加班費41,625元及會費2,000元外，配合預算編列至千元減列470元，其餘如列數。
3,100	7,250	服裝	3,050	
			400	校警服裝配備，1人*1件*400元。
			1,100	校警皮鞋，1人*1雙*1,100元。
			50	校警襪子，1人*1雙*50元。
			1,500	校警夏服(成立第38年)，1人*1套*1,500元。
2,000	2,000	會費、捐助、補助、分攤、照	2,000	

# 臺北市地方教育發展基金－臺北市內湖區內湖國民小學

## 基金用途－一般行政管理計畫明細表

中華民國112年度

單位：新臺幣元

前年度 決算數	上年度 預算數	科 目	本 年 度 預 算 數	說 明
		護、救濟與交流活動費		
2,000	2,000	會費	2,000	較上年度預算數2,000元，無增減。
2,000	2,000	職業團體會費	2,000	護理師2人公會會費，2人*1年*1,000元(統籌業務費)。



# 臺北市地方教育發展基金－臺北市內湖區內湖國民小學

## 基金用途－建築及設備計畫明細表

中華民國112年度

單位：新臺幣元

前年度決算數	上年度預算數	科目	本年度預算數	說明
87,839,925	150,054,000	合計	322,062,000	
87,839,925	150,054,000	購建固定資產、無形資產及非理財目的之長期投資	322,062,000	
87,534,925	143,984,000	購建固定資產	299,783,000	
85,955,695	140,000,000	專案計畫	298,161,000	
		繼續性計畫	298,161,000	
		(一) 新孝悌樓興建工程	4,054,000	本工程為105-112年度連續性工程，總委託技術服務費21,253,720元，除以前年度預算已編列17,199,500元外，本年度續編最後1年經費4,054,000元，餘220元以後年度不再編列，各年度資金需求詳如繼續性計畫分年資金需求表。
		擴充改良房屋建築及設備	4,054,000	
		擴充改良房屋建築及設備	4,054,000	一、委託技術服務費。
		(二) 新孝悌樓興建工程(工程費)	294,107,000	本工程為107-112年度連續性工程，總工程費原為486,831,135元，修正為546,358,112元，業經臺北市議會111年6月20日議教字第11106001220號函同意修正在案，其中施工費540,702,721元，工程管理費5,655,391元，除以前年度預算數252,250,500元外，本年度續編最後1年經費294,107,000元，餘612元以後年度不再編列，各年度資金需求詳如繼續計畫分年資金需求表。
		擴充改良房屋建築及設備	294,107,000	
			294,024,109	一、施工費。
			82,891	二、工程管理費。
85,955,695	140,000,000	新興計畫		
85,955,695	140,000,000	(一) 校園整修工程		
85,955,695	140,000,000	擴充改良房屋建築及設備		

# 臺北市地方教育發展基金－臺北市內湖區內湖國民小學

## 基金用途－建築及設備計畫明細表

中華民國112年度

單位：新臺幣元

前年度 決算數	上年度 預算數	科 目	本 年 度 預 算 數	說 明
1,579,230	3,984,000	備 一般建築及設備計畫	1,622,000	
		班級設備	337,400	
		購置交通及運輸設備	240,000	
			240,000	新購大屏顯示器2組(BENQ 86吋液晶觸控電視、4K解析度/32點觸控技術、四片式雙層開闔式黑板、含周邊設備)。
		購置雜項設備	97,400	
			48,000	新購單槍1臺(解析度：1,920 x 1,200 (WUXGA)、亮度：5000ANSI流明)。
			49,400	新購單槍，2臺*24,700元(解析度:1024*768(XGA)、亮度：白色亮度3200ANSI流明，彩色亮度3200ANSI流明)。
		特殊班設備	73,600	
		購置交通及運輸設備	55,600	
			55,600	新購液晶顯示器1臺(特教生教學用，65吋以上)。
		購置雜項設備	18,000	
			18,000	新購Switch1組(特教生協調訓練用，含2組搖桿、健身環、遊戲片)。
		資訊設備	1,211,000	
		購置機械及設備	1,211,000	
			197,000	汰換網路及資訊周邊設備(電腦專案計畫)。
			663,000	汰換桌上型電腦(含顯示器)，26部*25,500元(電腦專案計畫)。
			51,000	汰換筆記型電腦，2部*25,500元(電腦專案計畫)。
			300,000	汰換平板電腦，25部*12,000元(電腦專案計畫)。
1,579,230	3,984,000	校園設備		
1,429,852	3,162,400	購置機械及設備		

# 臺北市地方教育發展基金－臺北市內湖區內湖國民小學

## 基金用途－建築及設備計畫明細表

中華民國112年度

單位：新臺幣元

前年度 決算數	上年度 預算數	科 目	本 年 度 預 算 數	說 明
	715,400	購置交通及運輸設備		
149,378	106,200	購置雜項設備		
	36,000	購置無形資產	36,000	
	36,000	一般建築及設備計畫	36,000	
	36,000	資訊設備	36,000	
	36,000	購置電腦軟體	36,000	
			36,000	電腦教學軟體費(電腦專案計畫)。
305,000	6,034,000	遞延支出	22,243,000	
305,000	6,034,000	一般建築及設備計畫	22,243,000	
		操場及平靜樓前木棧板整修工程	12,620,000	
		遞延修繕房屋建築支出	12,620,000	
			11,580,167	一、施工費。
			808,230	二、委託技術服務費(總包價法)。
			231,603	三、工程管理費(按施工費2%提列)。
		圖書館及多功能空間室內裝修工程	4,998,000	
		遞延修繕房屋建築支出	4,998,000	
			4,573,039	一、施工費。
			333,832	二、委託技術服務費(總包價法)。
			91,129	三、工程管理費(按施工費2%提列)。
		共融式遊戲場工程	4,625,000	
		遞延修繕房屋建築支出	4,625,000	
			4,345,900	一、施工費。
			50,000	二、遊戲場驗證費。
			142,251	三、委託技術服務費(總包價法)。
			86,849	四、工程管理費(按施工費2%提列)。
305,000	6,034,000	校園整修工程		
305,000	6,034,000	遞延修繕房屋建築支出		

本 頁 空 白

# 預 算 參 考 表

# 臺北市地方教育發展基金－臺北市內湖區內湖國民小學

## 預計平衡表

中華民國112年12月31日

單位：新臺幣千元

110年(前年) 12月31日 決算數	科 目	112年12月31日 預計數	111年12月31日 預計數	比較增減(-)
4,609,680	資產合計	4,594,198	4,603,625	-9,427
4,609,680	資產	4,594,198	4,603,625	-9,427
29,868	流動資產	14,386	23,813	-9,427
29,778	現金	14,296	23,723	-9,427
29,778	銀行存款	14,296	23,723	-9,427
90	預付款項	90	90	
90	預付費用	90	90	
7,250	投資、長期應收款項、貸墊款及準備金	7,250	7,250	
7,250	準備金	7,250	7,250	
4,804	退休及離職準備金	4,804	4,804	
2,446	其他準備金	2,446	2,446	
4,572,562	其他資產	4,572,562	4,572,562	
4,572,562	什項資產	4,572,562	4,572,562	
64,719	暫付及待結轉帳項	64,719	64,719	
4,507,843	代管資產	4,507,843	4,507,843	
4,609,680	負債及基金餘額合計	4,594,198	4,603,625	-9,427
4,591,252	負債	4,591,252	4,591,252	
77,340	流動負債	77,340	77,340	
77,340	應付款項	77,340	77,340	
77,022	應付代收款	77,022	77,022	
317	應付費用	317	317	
4,513,913	其他負債	4,513,913	4,513,913	
4,513,913	什項負債	4,513,913	4,513,913	
1,035	存入保證金	1,035	1,035	
4,804	應付退休及離職金	4,804	4,804	
4,507,843	應付代管資產	4,507,843	4,507,843	
230	暫收及待結轉帳項	230	230	
18,428	基金餘額	2,946	12,373	-9,427
18,428	基金餘額	2,946	12,373	-9,427
18,428	基金餘額	2,946	12,373	-9,427
18,428	累積餘額	2,946	12,373	-9,427

註：1.信託代理與保證資產(負債)前年度決算數0元，上年度預計數0元，本年度預計數0元。2.或有資產(負債)0元。3.本基金自93年度起，本固定項目分開原則，將屬長期固定帳項，包括固定資產583,082,774元、無形70,642元及長期債務0元等，另立帳類管理，未納入本表。

## 臺北市地方教育發展基金一

## 各項費用

中華民國

前年度 決算數	上年度 預算數	計畫別		合計	國民教育計畫
		用途別科目			
342,255,558	407,990,000	合計		588,904,000	264,139,000
237,896,081	243,300,000	用人費用		251,766,000	251,722,000
119,195,432	117,505,860	正式員額薪資		121,657,860	121,657,860
116,301,727	114,817,860	職員薪金		118,969,860	118,969,860
2,297,005	2,172,000	工員工資		2,172,000	2,172,000
596,700	516,000	警餉		516,000	516,000
3,327,062	3,485,168	聘僱及兼職人員薪資		4,183,432	4,183,432
661,440	634,476	聘用人員薪金		1,219,680	1,219,680
433,956	442,932	約僱職員薪金		485,592	485,592
2,231,666	2,407,760	兼職人員酬金		2,478,160	2,478,160
1,425,201	1,614,317	超時工作報酬		1,588,778	1,544,778
1,425,201	1,614,317	加班費		1,588,778	1,544,778
28,101,687	29,869,447	獎金		31,213,930	31,213,930
13,081,841	15,048,500	考績獎金		15,795,500	15,795,500
15,019,846	14,820,947	年終獎金		15,418,430	15,418,430
68,925,687	75,733,142	退休及卹償金		77,426,134	77,426,134
68,786,127	75,595,382	職員退休及離職金		77,288,374	77,288,374
139,560	137,760	工員退休及離職金		137,760	137,760
16,921,012	15,092,066	福利費		15,695,866	15,695,866
12,334,766	10,532,688	分擔員工保險費		10,767,024	10,767,024
184,606	603,960	傷病醫藥費		558,360	558,360
749,274	1,099,476	員工通勤交通費		1,099,476	1,099,476
3,652,366	2,855,942	其他福利費		3,271,006	3,271,006
7,586,473	7,183,000	服務費用		8,129,000	6,347,000
1,951,776	2,045,644	水電費		2,251,730	2,251,730
1,741,156	1,785,000	工作場所電費		2,041,600	2,041,600
210,620	260,644	工作場所水費		210,130	210,130
93,970	77,270	旅運費		81,920	81,920
93,970	77,270	國內旅費		81,920	81,920
1,467,037	1,797,050	修理保養及保固費		2,083,650	2,083,650
1,082,707	1,345,250	一般房屋修護費		1,478,250	1,478,250

# 臺北市內湖區內湖國民小學

## 彙計表

112年度

單位：新臺幣元

學前教育計畫	一般行政管理計畫	建築及設備計畫			
318,000	2,385,000	322,062,000			
	44,000				
	44,000				
	44,000				
57,000	1,725,000				



## 臺北市地方教育發展基金一

## 各項費用

中華民國

前年度 決算數	上年度 預算數	計畫別		合計	國民教育計畫
		用途別科目			
384,330	451,800	機械及設備修護費		473,400	473,400
		雜項設備修護費		132,000	132,000
2,325,072	1,561,240	一般服務費		1,621,332	719,600
8,748	14,520	佣金、匯費、經理費及手續費		15,036	
812,783	907,584	外包費		936,696	50,000
1,219,541	347,136	計時與計件人員酬金		361,600	361,600
284,000	292,000	體育活動費		308,000	308,000
1,650,218	1,603,396	專業服務費		1,964,368	1,210,100
612,560	345,900	講課鐘點、稿費、出席審查及查詢費		403,200	396,000
77,300	82,200	委託檢驗(定)試驗認證費		83,400	83,400
15,000	10,000	試務甄選費		314,000	314,000
127,560		電腦軟體服務費			
817,798	1,165,296	其他專業服務費		1,163,768	416,700
98,400	98,400	公共關係費		126,000	
98,400	98,400	公共關係費		126,000	
4,143,382	4,882,000	材料及用品費		3,847,000	3,090,000
424,865	1,536,750	使用材料費		1,060,760	967,580
424,865	1,536,750	設備零件		1,060,760	967,580
3,718,517	3,345,250	用品消耗		2,786,240	2,122,420
590,882	587,750	辦公(事務)用品		610,950	
28,680	10,000	報章雜誌			
3,100	7,250	服裝		3,050	
48,100	48,000	醫療用品(非醫療院所使用)		51,000	51,000
3,047,755	2,692,250	其他用品消耗		2,121,240	2,071,420
	9,000	租金、償債、利息及相關手續費			
	9,000	交通及運輸設備租金			
	9,000	車租			
87,839,925	150,054,000	購建固定資產、無形資產及非理財目的之長期投資		322,062,000	
87,534,925	143,984,000	購建固定資產		299,783,000	
85,955,695	140,000,000	擴充改良房屋建築及設備		298,161,000	
1,429,852	3,162,400	購置機械及設備		1,211,000	

# 臺北市內湖區內湖國民小學

## 彙計表

112年度

單位：新臺幣元

學前教育計畫	一般行政管理計畫	建築及設備計畫			
	901,732				
	15,036				
	886,696				
57,000	697,268				
7,200					
49,800	697,268				
	126,000				
	126,000				
143,000	614,000				
93,180					
93,180					
49,820	614,000				
	610,950				
	3,050				
49,820					
		322,062,000			
		299,783,000			
		298,161,000			
		1,211,000			

臺北市地方教育發展基金一

各項費用

中華民國

前年度 決算數	上年度 預算數	計畫別	合計	國民教育計畫
		用途別科目		
	715,400	購置交通及運輸設備	295,600	
149,378	106,200	購置雜項設備	115,400	
	36,000	購置無形資產	36,000	
	36,000	購置電腦軟體	36,000	
305,000	6,034,000	遞延支出	22,243,000	
305,000	6,034,000	遞延修繕房屋建築支出	22,243,000	
4,232,843	1,892,000	會費、捐助、補助、分攤、照護、救濟 與交流活動費	2,415,000	2,391,000
2,000	2,000	會費	2,000	
2,000	2,000	職業團體會費	2,000	
	10,000	捐助、補助與獎助	10,000	10,000
	10,000	獎助學員生給與	10,000	10,000
4,230,843	1,880,000	補貼、獎勵、慰問、照護與救濟	2,403,000	2,381,000
110,923	109,200	獎勵費用	114,000	114,000
4,119,920	1,770,800	其他補貼、獎勵、慰問、照護與救濟	2,289,000	2,267,000
556,854	670,000	其他	685,000	589,000
556,854	670,000	其他支出	685,000	589,000
556,854	670,000	其他	685,000	589,000

# 臺北市內湖區內湖國民小學

## 彙計表

112年度

單位：新臺幣元

學前教育計畫	一般行政管理計畫	建築及設備計畫			
		295,600			
		115,400			
		36,000			
		36,000			
		22,243,000			
		22,243,000			
22,000	2,000				
	2,000				
	2,000				
22,000					
22,000					
96,000					
96,000					
96,000					

# 臺北市地方教育發展基金－臺北市內湖區內湖國民小學

## 員工人數彙計表

中華民國112年度

單位：人

計 畫 及 項 目	上年度最高可 進用員額數	本年度 增減(-)數	本年度最高可 進用員額數	說 明
合計	146	8	154	
國民教育計畫部分	146	8	154	
職員	137	7	144	
駐衛警	1		1	
技工	3		3	
工友	3		3	
聘用	2		2	
約僱		1	1	

註：1.本表約僱、聘用係指奉准有案之約聘僱人員。

2.外包費編列超額職工7人業務外包、校警外包1人、開放場地保全人力等，計93萬6,696元。3.計時與計件人員酬金編列閩客語教學支援人員鐘點費等，計36萬1,600元。

本 頁 空 白

臺北市地方教育發展基金一

用人費用

中華民國

計畫及項目	合計	正式 員額 薪資	聘僱 人員 薪資	超時 工作 報酬	津貼	獎 金		
						年終獎金	考績獎金	其他
合計	251,766,000	121,657,860	1,705,272	1,588,778		15,418,430	15,795,500	
國民教育計畫	251,722,000	121,657,860	1,705,272	1,544,778		15,418,430	15,795,500	
正式人員	182,546,826	121,657,860		1,505,018		15,205,270	15,795,500	
聘僱人員	2,322,932		1,705,272	14,800		213,160		
兼任人員	2,503,120			24,960				
其他人員	64,349,122							
一般行政管理計畫	44,000			44,000				
正式人員	44,000			44,000				

註：1.本表兼任人員用人費用，係學校教職員兼課或請假代課鐘點費。2.外包費編列超額職工7人業務外包、校警外包1人、開放場地保全人力等，計93萬6,696元。3.計時與計件人員酬金編列閩客語教學支援人員鐘點費等，計36萬1,600元。

# 臺北市內湖區內湖國民小學

## 彙計表

112年度

單位：新臺幣元

退休及卹償金		資遣費	福 利 費					提繳費	兼任 人員 用人 費用
退休金	卹償金		分擔 保險費	傷病 醫藥費	提撥 福利金	員工通勤 交通費	其他		
77,426,134			10,767,024	558,360		1,099,476	3,271,006		2,478,160
77,426,134			10,767,024	558,360		1,099,476	3,271,006		2,478,160
13,154,700			10,542,756	558,360		1,084,356	3,043,006		
102,312			224,268			15,120	48,000		
64,169,122							180,000		2,478,160



臺北市地方教育發展基金一

聘用及約僱

中華民國

區分及職稱	人數	擔任工作	聘用或約僱起訖期間	薪點	年需經費
合計	3				2,293,072
聘用人員小計	3				2,293,072
專業人員	3				2,293,072
聘用人員(424)	1	家庭、社會及心理評估、輔導諮商及協助	112/1/1-112/12/31	424	851,346
聘用人員(376)	1	提供個案學生問題評估管理及執行侵入性醫療輔助等照護服務	112/1/1-112/12/31	376	786,435
聘用人員(296)	1	協助處理特教班學生及教學有關事宜	112/1/1-112/12/31	312	655,291

# 臺北市內湖區內湖國民小學

## 人員明細表

112年度

單位：新臺幣元

小計	月 支			經費來源 及其科目	
	折合 金額	勞保 保險費	健康 保險費		離職 儲金
52,873	52,873				國民教育計畫
48,767	48,767				國民教育計畫
40,466	40,466				國民教育計畫

# 臺北市地方教育發展基金－臺北市內湖區內湖國民小學

## 單位（或計畫）成本分析表

中華民國112年度

單位：新臺幣千元

計 畫 別	單 位	單位成本(元)或 平均利(費)率	數 量	預 算 數	說 明
合計				588,904	
國民教育計畫				264,139	
學前教育計畫				318	
一般行政管理計畫				2,385	
建築及設備計畫				322,062	

臺北市地方教育發展基金－臺北市內湖區內湖國民小學

5年來主要業務計畫分析表

中華民國112年度

單位：新臺幣千元

年度及項目	單位	數量	單位成本(元)或 平均利(費)率	金額	說明
(本)年度預算數					
國民教育計畫				264,139	
學前教育計畫				318	
(上)年度預算數					
國民教育計畫				255,209	
學前教育計畫				420	
(前)年度決算數					
國民教育計畫				250,940	
學前教育計畫				1,384	
(109)年度決算數					
國民教育計畫				228,029	
學前教育計畫				11,398	
(108)年度決算數					
國民教育計畫				234,898	
學前教育計畫				11,428	

計畫、項目 及計畫期間	計畫內容	全程計畫 總金額	分 年	
			以前年度 預算數	112年度
合計		567,611,832	269,450,000	298,161,000
建築及設備計畫		567,611,832	269,450,000	298,161,000
專案計畫		567,611,832	269,450,000	298,161,000
(一) 新孝悌樓興建工程 (105-112年度)	新孝悌樓興建工程規劃為地上5樓地下1樓:(一)教學空間:設置44-55間普通教室及專科教室,可以舒緩親師生對於校舍安全的疑慮及空間壓力。(二)服務教學空間:設置保健室、體育器材室等。(三)行政空間:強化學校行政效能,提升行政服務品質。(四)停車空間:配合法令規範設置,彌補校內停車空間不足並強化支援教育局辦理各校活動之停車需求。	21,253,720	17,199,500	4,054,000
(二) 新孝悌樓興建工程(工程費) (107-112年度)	新孝悌樓興建工程規劃為地上5樓地下1樓:(一)教學空間:設置44-55間普通教室及專科教室,可以舒緩親師生對於校舍安全的疑慮及空間壓力。(二)服務教學空間:設置保健室、體育器材室等。(三)行政空間:強化學校行政效能,提升行政服務品質。(四)停車空間:配合法令規範設置,彌補校內停車空間不足並強化支援教育局辦理各校活動之停車需求。	546,358,112	252,250,500	294,107,000

# 臺北市內湖區內湖國民小學

## 年資金需求表

112年度

單位：新臺幣元

資 金 需 求 表					備 註
113年度	114年度	115年度	116年度	117年度以後	
					餘220元以後年度不再編列。
					餘612元以後年度不再編列。

臺北市地方教育發展基金－臺北市內湖區內湖國民小學

資本資產明細表

中華民國112年度

單位：新臺幣千元

項 目	取得成本 (期初餘額)	以前年度 累計折舊/ 長期投資 評 價	本 年 度 變 動				本年度累計折 舊/長期投資 評價變動數	期末餘額	
			增加		減少				主要增減 原因說明
			金額	類型	金額	類型			
合計	330,066	42,165	299,819		24		4,542	583,153	
土地改良物	4,331	4,069					219	43	
房屋及建築	140,000		298,161	增置				438,161	
機械及設備	35,250	22,361	1,211	增置			3,083	11,018	
交通及運輸 設備	4,300	3,229	296	增置			174	1,193	
雜項設備	16,949	12,507	115	增置			1,066	3,492	
購建中固定 資產	129,176							129,176	
電腦軟體	59		36	增置	24	無形資 產攤銷		71	