

中華民國 113 年度 4-0501592

臺北市總預算案

臺北市政府教育局主管

臺北市地方教育發展基金

臺北市內湖區內湖國民小學附屬單位預算之分預算

(特別收入基金)

臺北市內湖區內湖國民小學編

# 臺北市地方教育發展基金－臺北市內湖區內湖國民小學

## 目次

中華民國113年度

一、財務摘要 .....	第 1 頁
二、業務計畫及預算概要 .....	第 3 -12 頁
三、預算主要表	
(一) 基金來源、用途及餘絀預計表 .....	第 13 頁
(二) 現金流量預計表 .....	第 14 頁
四、預算明細表	
(一) 基金來源－違規罰款收入明細表 .....	第 15 頁
(二) 基金來源－服務收入明細表 .....	第 16 頁
(三) 基金來源－財產處分收入明細表 .....	第 17 頁
(四) 基金來源－其他財產收入明細表 .....	第 18 頁
(五) 基金來源－公庫撥款收入明細表 .....	第 19 頁
(六) 基金來源－學雜費收入明細表 .....	第 20 頁
(七) 基金來源－雜項收入明細表 .....	第 21 頁
(八) 基金用途－國民教育計畫明細表 .....	第 22 -31 頁
(九) 基金用途－學前教育計畫明細表 .....	第 32 -33 頁
(十) 基金用途－一般行政管理計畫明細表 .....	第 34 -35 頁
(十一) 基金用途－建築及設備計畫明細表 .....	第 36 -37 頁
五、預算參考表	
(一) 預計平衡表 .....	第 39 頁
(二) 各項費用彙計表 .....	第 40 -45 頁
(三) 員工人數彙計表 .....	第 46 頁
(四) 用人費用彙計表 .....	第 48 -49 頁
(五) 聘用及約僱人員明細表 .....	第 50 -51 頁

# 臺北市地方教育發展基金－臺北市內湖區內湖國民小學

## 目 次

中華民國113年度

(六) 單位(或計畫)成本分析表 .....	第 52	頁
(七) 5年來主要業務計畫分析表 .....	第 53	頁
(八) 資本資產明細表 .....	第 54	頁

# 臺北市地方教育發展基金－臺北市內湖區內湖國民小學

## 財務摘要

中華民國113年度

單位：新臺幣千元

項 目	本 年 度	上 年 度	比較增減數	%
經營成績：				
基金來源	276,357	579,477	-303,120	-52.31
基金用途	275,865	588,904	-313,039	-53.16
賸餘(短絀)	492	-9,427	9,919	--
餘絀情形：				
基金餘額	24,618	24,126	492	2.04
現金流量(註)：				
現金及約當現金之淨增(減)	492	-9,427	9,919	--

附註：現金流量係採現金及約當現金基礎，包括現金及自投資日起3個月內到期或清償之債權證券。

本 頁 空 白

# 業務計畫及預算概要

# 臺北市地方教育發展基金－臺北市內湖區內湖國民小學

## 業務計畫及預算概要

中華民國 113 年度

### 壹、基金概況

#### 一、設立宗旨及願景：

- (一) 本校遵照憲法第 158 條及 160 條規定，教育文化應發展國民之民族精神、自治精神，國民道德與健全體格、科學及生活智能，以培養八大學習領域及十大基本能力。
- (二) 本校自 91 年度起依教育經費編列與管理法第 13 條規定設置「臺北市地方教育發展基金」，以促進教育健全發展，提昇教育經費運用績效。
- (三) 本校以「培育卓越人才」為教育使命，以「健康、希望、關懷、卓越」為願景，以此建構一所以學生樂觀進取、健康成長，多元適性、快樂學習，自愛愛人、感恩惜福，勇於探索、積極創新的校園，成功啟航揚帆國際。

#### 二、施政重點：

- (一) 開啟多元智慧：尊重每個學生獨特的個性，以多元智慧的觀點協助他找到生命的亮點，肯定天生我才必有用，能知於學，樂於學。
- (二) 培養生活能力：培養學生帶得走的公民關鍵能力，強化自我管理、閱讀理解、理性批判、問題解決、奉獻服務、溝通表達等核心素養。
- (三) 蘊育人文情懷：在溫馨開放的校園文化中，孕育人文情懷，學會尊重、包容；建構生命的價值、完成人性的開展。
- (四) 建置溫馨民主的校園文化：
  1. 以參與式管理、落實行政、教師會、家長會三者的良性互動。
  2. 以學生第一，教學優先的觀念提昇行政服務效率。
  3. 放下威權心態，開啟校園民主之風氣。
- (五) 推動適性教學：
  1. 落實校本課程理念，採多元化、活潑化的教學及評量。
  2. 運用校內、外資源，加強多元學習能力。
  3. 關懷相對弱勢學生之教學及輔導。
  4. 推動行動學習，充實學生運用資訊之知能，並提昇教師運用學習載具教學之能力。
- (六) 辦理發展性的訓輔活動：
  1. 辦理各項活動、競賽及展演。

# 臺北市地方教育發展基金－臺北市內湖區內湖國民小學

## 業務計畫及預算概要

中華民國 113 年度

2. 推動校內外學習服務。
3. 發展績優社團及校隊，如手球隊、桌球隊、田徑隊、游泳隊、合唱團、偶戲團及管樂團等。
4. 加強新興領域教育的辦理，並融入各科教學以收成效。

### 三、組織概況：

本校設置校長 1 人，綜理全校校務，下設教務處、學生事務處、總務處、輔導室、會計室、人事室及幼兒園等單位。

內部分層業務如下：

(一)教務處：秉承校長之命，辦理全校教務事項。

1. 教學組：掌理課程編排、課業考查、學藝競賽、教學研究、教師進修、差假教師調代課及缺補課之查核等事項。
2. 註冊組：掌理註冊、編班、轉學、學籍保管、各項獎助學金補助及成績考查等有關學籍事項。
3. 設備組：掌理教科書編選、教學用具之管理、保管及出版學校刊物等事項。
4. 資訊組：掌理電腦設備及區域網路之管理、保管等事項。

(二)學生事務處：秉承校長之命，辦理全校學生事務事項。

1. 訓育組：掌理訓育計畫之擬定及辦理各類訓育等活動。
2. 體育組：掌理學生體育活動、體格鍛鍊等事項。
3. 生教組：掌理學生日常生活常規，辦理交通導護各項事項。
4. 衛生組：掌理健康檢查，個人及環境衛生檢查、保健等事項。

(三)總務處：秉承校長之命，辦理全校總務事項。

1. 事務組：掌理校舍、校具、財產、物品採購保管、工程發包、監工及驗收。
2. 文書組：掌理文件收發登錄、撰擬繕校、典守學校印信、檔案保管、整理各項會議紀錄及校史等事項。
3. 出納組：掌理現金、零用金、票據、契約之保管等收支事項，辦理員工薪津發放及各項扣繳單據證明等。

(四)輔導室：秉承校長之命，辦理全校學生學習輔導、生活輔導、生涯輔導等事項。

1. 輔導組：掌理學生個案建立、學習輔導、生活輔導、生涯輔導及兩性教



# 臺北市地方教育發展基金－臺北市內湖區內湖國民小學

## 業務計畫及預算概要

中華民國 113 年度

育、親職教育等事項。

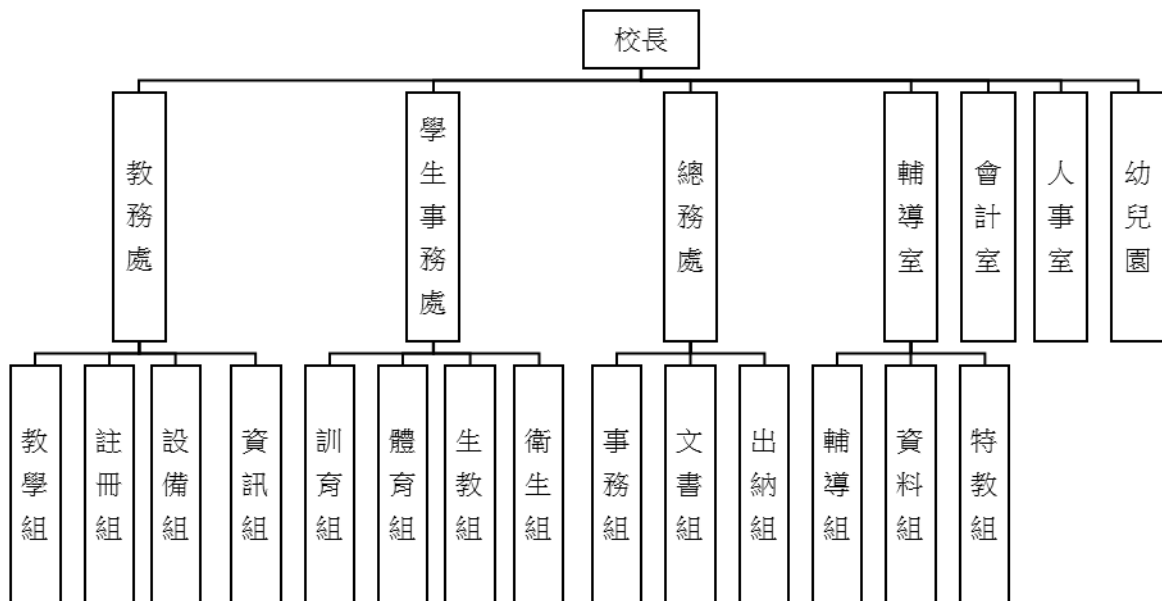
2.資料組：辦理輔導資料搜集建檔、組訓愛心家長、實施測驗、社區人力整合、出版親職刊物等事項。

3.特教組：擬訂特殊教育計畫章則、親師輔導諮詢、特教班甄選鑑別、實施各項診斷測驗、特教兒童追蹤輔導等事項。

(五)會計室：秉承上級主計機關之監督與指導，並受校長之指揮，依法辦理歲計、會計、統計等事項。

(六)人事室：秉承上級人事機關之監督與指導，並受校長之指揮，依法辦理人事管理查核等事項。

(七)幼兒園：秉承校長之命，綜理園務、規劃幼兒教學、保育、環境與各項措施。



#### 四、基金歸類及屬性：

本校地方教育發展基金依據教育經費編列與管理法第 13 條規定設置，本基金為預算法第 4 條第 1 項第 2 款第 5 目所定之特別收入基金，以本府教育局為管理機關。

# 臺北市地方教育發展基金－臺北市內湖區內湖國民小學

## 業務計畫及預算概要

中華民國 113 年度

### 貳、業務計畫

#### 一、基金來源：

單位：新臺幣千元

業務計畫	本年度預算數	實施內容
徵收及依法分配收入	15	本年度預計收取廠商履約逾期罰款等收入。
勞務收入	12	本年度預計收取教師甄選報名費收入。
財產收入	210	本年度預計收取財產報廢變賣之殘值收入、教職員工停車收入、校園場地開放收入等。
政府撥入收入	272,887	本年度預計由公庫撥入數。
教學收入	2,310	本年度預計收取幼生之學費、雜費等收入。
其他收入	923	本年度預計收取數位學生證補卡等收入。

#### 二、基金用途：

單位：新臺幣千元

業務計畫	本年度預算數	實施內容
國民教育計畫	259,752	本年度預計辦理教學事項為： 1.各項教學、學生事務、圖書及輔導等業務。 2.新購教具、圖書等各科教學設備，充實各科教材及用具。 3.革新教學方法，提高教學效能。 4.教師甄選業務、指定活動等項目。
學前教育計畫	320	本年度預計辦理教學事項為： 1.幼兒園各項教學及活動。 2.新購教學用品，革新教學方法，提高教學效能。 3.幼兒園各項活動，鍛鍊幼兒強健的身體，增進幼兒各項生活智能。
一般行政管理計畫	2,425	本年度預計辦理事項為： 1.綜理學校總務、人事、會計等業務。 2.配合校務推動行政處室支援工作，進

臺北市地方教育發展基金 - 臺北市內湖區內湖國民小學  
業務計畫及預算概要

中華民國 113 年度

		而增進校務運作。
建築及設備計畫	13,368	本年度預計辦理事項為： 1.購置教學所需教學設備等及改善教學環境。 2.辦理校園地坪整修工程。 3.辦理校園消防設備改善工程。 4.辦理無障礙環境改善工程。

參、預算概要

一、基金來源及用途之預計：

(一) 本年度基金來源：

違規罰款收入 1 萬 5 千元、服務收入 1 萬 2 千元、財產處分收入 2 萬元、其他財產收入 19 萬元、公庫撥款收入 2 億 7,288 萬 7 千元、學雜費收入 231 萬元、雜項收入 92 萬 3 千元，本年度基金來源 2 億 7,635 萬 7 千元，較上年度預算數 5 億 7,947 萬 7 千元，減少 3 億 312 萬元，約 52.31%，係公庫撥款收入減編所致。

(二) 本年度基金用途：

國民教育計畫 2 億 5,975 萬 2 千元，學前教育計畫 32 萬元，一般行政管理計畫 242 萬 5 千元，建築及設備計畫 1,336 萬 8 千元，本年度基金用途 2 億 7,586 萬 5 千元，較上年度預算數 5 億 8,890 萬 4 千元，減少 3 億 1,303 萬 9 千元，約 53.16%，主要係減編新孝悌樓興建工程所致。

二、基金餘絀之預計：

本年度基金來源及用途相抵後，賸餘 49 萬 2 千元，較上年度預算數差短 942 萬 7 千元，增加 991 萬 9 千元，備供以後年度財源。

三、現金流量之預計：

本年度業務活動淨現金流入 49 萬 2 千元。

四、補辦預算事項：詳補辦預算明細表

(一) 固定資產之建設改良擴充 39 萬元

1. 111 年度為提升教學品質新購教室黑板需求，且具急迫及必要性，由基金餘額項下支應 39 萬元。

**臺北市地方教育發展基金－臺北市內湖區內湖國民小學**

**業務計畫及預算概要**

中華民國 113 年度

肆、以前年度計畫實施成果概述：

一、前（111）年度計畫實施成果概述：

業務計畫	實施概況	實施成果
勞務收入	本年度預計辦理教師甄選報名費等收入。	本年度已收取教師甄選報名費 8 千元。
財產收入	本年度預計財產報廢變賣之殘值收入、教職員工停車收入、校園場地開放收入等。	本年度收取財產報廢變賣殘值收入 9 萬 2 千元、教職員工停車收入 1 萬 5 千元。
政府撥入收入	本年度預計由公庫撥入數。	本年度已收取公庫撥入數 4 億 2,859 萬 6 千元及教育部之補助計畫 350 萬 4 千元。
教學收入	本年度預計收取幼生之學費、雜費等收入。	本年度已收取幼生之學費、雜費等收入 250 萬 4 千元。
其他收入	本年度預計收取數位學生證補卡等收入。	本年度已收取冷氣維護使用費提存其他準備金等收入 45 萬 9 千元。
國民教育計畫	本年度預計辦理教學事項為： <ol style="list-style-type: none"> <li>1. 新購教具、圖書等各科教學設備，充實各科教材及用具。</li> <li>2. 革新教學方法，提高教學效能。</li> <li>3. 辦理教師甄選、指定活動等項目。</li> </ol>	<ol style="list-style-type: none"> <li>1. 係新購體育、自然、廣播、機具、童軍、特教、家具、圖書等各科教學設備，革新教學方法，充實各科教材，提高教學效能。</li> <li>2. 辦理教師甄選、社團活動、輔導活動、性別平等教育宣導、教師進修研習等指定活動項目，藉由辦理各項活動可鍛鍊學童強健的身體，增進學童各項生活智能。</li> </ol>

# 臺北市地方教育發展基金－臺北市內湖區內湖國民小學

## 業務計畫及預算概要

中華民國 113 年度

學前教育計畫	本年度預計辦理教學事項為： 1. 新購教學用品，革新教學方法，提高教學效能。 2. 鍛鍊幼兒強健的身體，增進幼兒各項生活智能。	1. 係新購視聽圖書、教具等設備，充實教材，提高教學效能。 2. 並辦理幼兒園招生工作及各項幼兒活動。
一般行政管理計畫	本年度預計辦理事項為： 1. 綜理學校總務、人事、會計等業務。 2. 配合校務推動行政處室支援工作，進而增進校務運作。	綜理學校總務、人事、會計等業務，並配合校務推動行政處室支援工作，進而增進校務運作，達成預期目標。
建築及設備計畫	本年度預計辦理事項為： 1. 購置各學科教學課程需教學設備。 2. 新孝悌樓興建工程。	1. 購置各學科教學課程所需教學設備，以改善教學環境，增進教學效能，並提高行政效率。 2. 新孝悌樓興建工程，為 105-112 年度連續性工程。

### 二、上年度已過期間（112 年 1 月 1 日至 6 月 30 日止）計畫實施成果概述：

業務計畫	實施概況	實施成果
徵收及依法分配收入	本年度截至 6 月 30 日止預計收取廠商履約逾期罰款收入。	本年度截至 6 月 30 日止已接受廠商履約逾期罰款收入 7 千元。
勞務收入	本年度截至 6 月 30 日止預計收取教師甄選報名費收入。	本年度截至 6 月 30 日止教師甄選報名費收入 2 千元。
財產收入	本年度截至 6 月 30 日止預計收取財產報廢變賣之殘值收入、教職員工停車收入、校園場地開放收入等。	本年度截至 6 月 30 日止場地使用費收入 21 萬 1 千元及教職員工停車收入 7 萬 5 千元等。

臺北市地方教育發展基金－臺北市內湖區內湖國民小學

業務計畫及預算概要

中華民國 113 年度

政府撥入收入	本年度截至 6 月 30 日止預計公庫撥入數。	本年度截至 6 月 30 日止已收取公庫撥入數 4 億 4,606 萬元及教育部之補助計 241 萬 9 千元。
教學收入	本年度截至 6 月 30 日止預計預計收取幼生之 1 學期學費、雜費等收入。	本年度截至 6 月 30 日止已收取幼生 1 學期學費、雜費等收入 116 萬 9 千元。
其他收入	本年度截至 6 月 30 日止預計收取數位學生證補卡及廠商履約逾期罰款等收入。	本年度截至 6 月 30 日止已收取中央氣象局設置監測儀器電費分攤等收入 8 千元。
國民教育計畫	本年度截至 6 月 30 日止預計辦理教學事項為： 1. 辦理各項教學、學生事務、圖書及輔導等業務。 2. 新購教具、圖書等各科教學設備，充實各科教材及用具。 3. 革新教學方法，提高教學效能。 4. 辦理教師甄選、指定活動等項目。	1. 係新購體育、自然、廣播、機具、童軍、特教、家具、圖書等各科教學設備，革新教學方法，充實各科教材，提高教學效能。 2. 辦理教師甄選、社團活動、輔導活動、性別平等教育宣導、童軍教育等指定活動項目，藉由辦理各項活動可鍛鍊學童強健的身體，增進學童各項生活智能。
學前教育計畫	本年度截至 6 月 30 日止預計辦理教學事項為： 1. 幼兒園各項教學及活動。 2. 新購教學用品，革新教學方法，提高教學效能。 3. 辦理幼兒園各項活動，鍛鍊幼兒強健的身體，增進幼兒各項生活智	1. 係新購視聽圖書、教具等設備，充實教材，提高教學效能。 2. 並辦理幼兒園招生工作及各項幼兒活動。

臺北市地方教育發展基金－臺北市內湖區內湖國民小學

業務計畫及預算概要

中華民國 113 年度

	能。	
一般行政管理計畫	本年度截至 6 月 30 日止預計辦理事項為： 1. 綜理學校總務、人事、會計等業務。 2. 配合校務推動行政處室支援工作，進而增進校務運作。	持續辦理學校總務、人事、會計等業務，並配合校務推動行政處室支援工作，進而增進校務運作，以達成預期目標。
建築及設備計畫	本年度截至 6 月 30 日止預計辦理事項為： 1. 購置各學科教學課程需教學設備招標作業。 2. 新孝悌樓興建工程。 3. 操場及平靜樓前木棧板整修工程。 4. 圖書館及多功能空間室內裝修工程。 5. 共融式遊戲場工程。	1. 購置各學科教學課程需教學設備招標作業。 2. 新孝悌樓興建工程，為 105-112 年度連續性工程，預訂於 113 年完工。 3. 操場及平靜樓前木棧板整修工程，預訂於 113 年完工。 4. 圖書館及多功能空間室內裝修工程，預訂於 112 年完工。 5. 共融式遊戲場工程，預訂於 112 年完工。

# 臺北市地方教育發展基金－臺北市內湖區內湖國民小學

## 補辦預算明細表

中華民國113年度

單位：新臺幣元

項 目	金額	辦理 年度	說 明
合計	390,000		
固定資產之建設改良擴充	390,000		
購置雜項設備	390,000	111	
4片式黑/白板	390,000		111年度為提升教學品質新購教室黑板需求，且具急迫及必要性，由基金餘額項下支應390,000元。

備註：各基金依預算法第 8 8 條規定補辦預算，應確係不及編入年度預算，且因經營環境發生重大變遷或正常業務(含執行中央補助款項目)之確實需要，並經主管機關核轉本府核准先行辦理者；不具急迫性之事項，仍應儘可能納入預算辦理。



# 預算主要表

# 臺北市地方教育發展基金－臺北市內湖區內湖國民小學

## 基金來源、用途及餘絀預計表

中華民國113年度

單位：新臺幣千元

前年度決算數	項 目	本年度預算數	上年度預算數	比較增減（－）
435,178	基金來源	276,357	579,477	-303,120
	徵收及依法分配收入	15		15
	違規罰款收入	15		15
8	勞務收入	12	12	
8	服務收入	12	12	
107	財產收入	210	210	
92	財產處分收入	20	20	
15	其他財產收入	190	190	
432,100	政府撥入收入	272,887	576,204	-303,317
428,596	公庫撥款收入	272,887	576,204	-303,317
3,504	政府其他撥入收入			
2,504	教學收入	2,310	2,549	-239
2,504	學雜費收入	2,310	2,549	-239
459	其他收入	923	502	421
459	雜項收入	923	502	421
420,053	基金用途	275,865	588,904	-313,039
259,443	國民教育計畫	259,752	264,139	-4,387
2,482	學前教育計畫	320	318	2
2,317	一般行政管理計畫	2,425	2,385	40
155,811	建築及設備計畫	13,368	322,062	-308,694
15,125	本期賸餘(短絀)	492	-9,427	9,919
18,428	期初基金餘額	24,126	12,373	11,753
33,553	期末基金餘額	24,618	2,946	21,672

註：前年度決算數細數之和與總數或略有出入，係四捨五入關係，以下各表同。

# 臺北市地方教育發展基金－臺北市內湖區內湖國民小學

## 現金流量預計表

中華民國113年度

單位：新臺幣千元

項 目	本 預	年 算	度 數	說 明
業務活動之現金流量				
本期賸餘(短絀)			492	
業務活動之淨現金流入(流出)			492	
其他活動之現金流量				
其他活動之淨現金流入(流出)				
現金及約當現金之淨增(淨減)			492	
期初現金及約當現金			33,259	
期末現金及約當現金			33,751	

註：本表係採現金及約當現金基礎，包括現金及自投資日起3個月內到期或清償之債權證券。

# 預算明細表

臺北市地方教育發展基金－臺北市內湖區內湖國民小學

基金來源－違規罰款收入明細表

中華民國113年度

單位：新臺幣元

科 目	單位	本 年 度 預 算 數			說 明
		數量 業務量	利(費)率	金 額	
合計				15,000	
違規罰款收入	年	1	15,000	15,000	較上年度預算數0元，增加15,000元。 依契約計罰之收入及沒收押標金等。

臺北市地方教育發展基金－臺北市內湖區內湖國民小學

基金來源－服務收入明細表

中華民國113年度

單位：新臺幣元

科目	單位	本年度預算數			說明
		數量 業務量	利(費)率	金額	
合計				12,000	
服務收入	人	40	300	12,000	較上年度預算數12,000元，無增減。
				12,000	教師甄選報名費收入。

# 臺北市地方教育發展基金－臺北市內湖區內湖國民小學

## 基金來源－財產處分收入明細表

中華民國113年度

單位：新臺幣元

科 目	單位	本 年 度 預 算 數			說 明
		數量 業務量	利(費)率	金 額	
合計 財產處分收入	年	1	20,000	20,000 20,000 20,000	較上年度預算數20,000元，無增減。 報廢財產殘值變賣收入。

# 臺北市地方教育發展基金－臺北市內湖區內湖國民小學

## 基金來源－其他財產收入明細表

中華民國113年度

單位：新臺幣元

科 目	單位	本 年 度 預 算 數			說 明
		數量 業務量	利(費)率	金 額	
合計				190,000	
其他財產收入				190,000	較上年度預算數190,000元，無增減。
	年	1	70,000	70,000	教職員工停車收入(收支對列)。
	年	1	120,000	120,000	場地出借費收入(收支對列)。



臺北市地方教育發展基金－臺北市內湖區內湖國民小學

基金來源－公庫撥款收入明細表

中華民國113年度

單位：新臺幣元

科 目	單位	本 年 度 預 算 數			說 明
		數量 業務量	利(費)率	金 額	
合計				272,887,000	
公庫撥款收入	年	1	272,887,000	272,887,000	較上年度預算數576,204,000元， 減少303,317,000元。 市府補助款。

# 臺北市地方教育發展基金－臺北市內湖區內湖國民小學

## 基金來源－學雜費收入明細表

中華民國113年度

單位：新臺幣元

科 目	單 位	本 年 度 預 算 數			說 明
		數量 業務量	利(費)率	金 額	
合計				2,310,000	
學雜費收入				2,310,000	較上年度預算數2,549,000元，減少239,000元。
	人、學期	116x2	7,000	1,624,000	幼兒園全日班學費收入預估學生116人。
	人、學期	116x2	2,955	685,560	幼兒園全日班雜費收入預估學生116人。
	年	1	440	440	配合預算編列至千元，增列進位數440元。

# 臺北市地方教育發展基金－臺北市內湖區內湖國民小學

## 基金來源－雜項收入明細表

中華民國113年度

單位：新臺幣元

科 目	單位	本 年 度 預 算 數			說 明
		數量 業務量	利(費)率	金 額	
合計				923,000	
雜項收入	年	1	923,000	923,000	較上年度預算數502,000元，增加421,000元。 學生證補卡費、簡訊費、中央氣象局設置監測儀器補助電費及其他雜項收入等。

# 臺北市地方教育發展基金－臺北市內湖區內湖國民小學

## 基金用途－國民教育計畫明細表

中華民國113年度

單位：新臺幣元

前年度決算數	上年度預算數	科 目	本年度預算數	說 明
259,442,979	264,139,000	合計	259,752,000	
243,920,844	251,722,000	用人費用	246,813,000	
125,826,667	121,657,860	正式員額薪資	124,779,696	較上年度預算數121,657,860元，增加3,121,836元。
122,915,997	118,969,860	職員薪金	121,927,296	
			103,371,600	教師102人及職員13人薪金(詳用人費用彙計表)(含教育部補助導師費672,000元)(教育部補助專任輔導教師1,280,000元)。
			12,422,280	教師16人薪金(詳用人費用彙計表)(含教育部補助導師費156,000元)。
			6,133,416	教師8人及教保員1人薪金(詳用人費用彙計表)。
2,289,790	2,172,000	工員工資	2,257,200	
			1,515,120	工員4人工資(詳用人費用彙計表)。
			742,080	廚工2人工資(詳用人費用彙計表)。
620,880	516,000	警餉	595,200	校警1人薪金(詳用人費用彙計表)。
4,127,183	4,183,432	聘僱及兼職人員薪資	4,336,776	較上年度預算數4,183,432元，增加153,344元。
686,880	1,219,680	聘用人員薪金	1,266,720	
			681,516	專任輔導人員1人薪金(詳聘用及約僱人員明細表)(含教育部補助款680,000元)。
			585,204	約聘護理師1人薪金(詳用人費用彙計表)。
466,920	485,592	約僱職員薪金	485,592	約僱人員1人薪金(詳聘用及約僱人員明細表)。
2,973,383	2,478,160	兼職人員酬金	2,584,464	
			376,320	補助調整授課特教教師鐘點費，14人*2節*40週*336元(教育部補助款)。
			37,632	補助調整授課鐘點費之外聘教師勞、健保及勞退費用(教育部補助款)。
			1,108,800	教師代課鐘點費，本校編制教師總人數132人，按9分之1計，編列15人，每人220節，總節數15人x220節=3,300節，每節336元。
			36,000	兼任補校行政人員(人事)工作補助費，1人*12月*3,000元。
			126,000	兼任補校行政人員(校長、會計、幹事)工作補助費，3人*12月*3,500元。

# 臺北市地方教育發展基金－臺北市內湖區內湖國民小學

## 基金用途－國民教育計畫明細表

中華民國113年度

單位：新臺幣元

前年度 決算數	上年度 預算數	科 目	本 年 度 預 算 數	說 明
			46,080	兼任補校行政人員(校務主任)工作補助費，1人*12月*3,840元。
			144,000	教師兼補校導師費(含教育部補助導師費48,000元)，4人*12月*3,000元。
			709,632	補校教師授課鐘點費，4班*11週*48節*336元。
1,517,100	1,544,778	加(夜)班費	1,642,875	較上年度預算數1,544,778元，增加98,097元。
83,843	156,310	延長工時加班費	172,310	
			16,000	詳用人費用明細
			14,800	專任輔導人員逾時加班費。
			24,960	兼任補校工友加班費。
			27,750	開放學校場地工作人員加班費(收支對列)。
			88,800	語文學習領域國語文學藝競賽工作人員加班費。
1,433,257	1,388,468	未休假加班費	1,470,565	
			245,765	未休假加班費。
			65,952	未休假加班費。
			1,158,848	未休假加班費。
28,512,706	31,213,930	獎金	30,749,607	較上年度預算數31,213,930元，減少464,323元。
13,504,302	15,795,500	考績獎金	15,813,305	
			593,290	依考績法規定核發之獎金(詳用人費用彙計表)。
			14,184,825	教職員115人及工員4人依考績法規定核發之獎金。
			1,035,190	依考績法規定核發之獎金。
15,008,404	15,418,430	年終獎金	14,936,302	
			73,151	約聘護理師1人依規定於年節加發之獎金。
			12,307,740	教職員115人及工員4人依規定於年節加發之獎金。
			1,552,785	教師16人依規定於年節加發之獎金。
			60,699	約僱人員1人依規定於年節加發之獎金。
			859,437	依規定於年節加發之獎金(詳用人費用彙計表)。

# 臺北市地方教育發展基金－臺北市內湖區內湖國民小學

## 基金用途－國民教育計畫明細表

中華民國113年度

單位：新臺幣元

前年度 決算數	上年度 預算數	科 目	本 年 度 預 算 數	說 明
67,952,321	77,426,134	退休及卹償金	82,490 69,240,422	專任輔導人員依規定於年節加發之獎金。 較上年度預算數77,426,134元，減少 8,185,712元。
67,816,762	77,288,374	職員退休及離職金	69,097,982	
			1,360,260	教師16人提撥退撫基金。
			29,136	約僱人員1人提撥退撫基金。
			26,858	退休人員年終慰問金。
			55,450,704	退休人員月退休金，148人*30,079元*12月 =53,420,304元；退休遺族遺屬年金(月撫慰 金)，9人*18,800元*12月=2,030,400元；合計 55,450,704元。
			35,112	約聘護理師1人提撥離職儲金。
			11,457,516	教職員115人提撥退撫基金。
			698,796	提撥退撫基金(詳用人費用彙計表)。
			39,600	專任輔導人員提撥離職儲金。
135,559	137,760	工員退休及離職金	142,440	
			21,216	提撥勞工退休準備金(詳用人費用彙計表)。
			121,224	工員4人提撥勞工退休準備金。
15,984,867	15,695,866	福利費	16,063,624	較上年度預算數15,695,866元，增加367,758 元。
12,521,453	10,767,024	分擔員工保險費	11,019,996	
			88,884	專任輔導人員分擔勞保、健保費。
			630,828	分攤公保、勞保、健保費(詳用人費用彙計 表)。
			78,828	約聘護理師1人分攤公保、勞保、健保費。
			9,095,172	分攤公保、勞保、健保費。
			1,060,872	教師16人分攤公保、勞保、健保費。
			65,412	約僱人員1人分攤公保、勞保、健保費。
247,670	558,360	傷病醫藥費	558,360	
			384,000	健康檢查補助費，24人*16,000元。
			7,200	職業安全衛生健康檢查經費，6人*1,200元 。
			3,440	幼兒園教保人員健康檢查費(每2人編1人 )，4人*860元。
			1,720	幼兒園廚工健康檢查費，2人*860元。

# 臺北市地方教育發展基金－臺北市內湖區內湖國民小學

## 基金用途－國民教育計畫明細表

中華民國113年度

單位：新臺幣元

前年度 決算數	上年度 預算數	科 目	本 年 度 預 算 數	說 明
740,967	1,099,476	員工通勤交通費	162,000 1,098,576	健康檢查補助費，36人*4,500元。
			10,080	特教教師上下班交通費，1人*10月*1,008元。
			23,520	特教教師上下班交通費，2人*10月*1,176元。
			12,600	特幼教師上下班交通費，2人*10月*630元。
			6,300	特教教師上下班交通費，1人*10月*630元。
			48,000	特教教師上下班交通費，4人*10月*1,200元。
			201,600	教師上下班交通費，20人*10月*1,008元。
			117,600	教師上下班交通費，10人*10月*1,176元。
			48,384	職員、校警、技工、工友上下班交通費，4人*12月*1,008元。
			56,448	職員、校警、技工、工友上下班交通費，4人*12月*1,176元。
			15,120	職員、校警、技工、工友上下班交通費，2人*12月*630元。
			176,400	教師上下班交通費，28人*10月*630元。
			240,000	教師上下班交通費，20人*10月*1,200元。
			57,600	職員、校警、技工、工友上下班交通費，4人*12月*1,200元。
			28,224	幼兒園教師兼行政、教保員、廚工上下班交通費，2人*12月*1,176元。
			6,300	幼兒園教師上下班交通費，1人*10月*630元。
			36,000	幼兒園教師上下班交通費，3人*10月*1,200元。
			14,400	專任輔導人員上下班交通費，1人*12月*1,200元。
2,474,777	3,271,006	其他福利費	3,386,692	專任輔導人員休假旅遊補助費。
			16,000	專任輔導人員休假旅遊補助費。
			759,600	喪葬補助費，4人*5月*37,980元。
			130,520	結婚補助費，2人*2月*32,630元。
			1,676,572	教職員工子女教育補助費。

# 臺北市地方教育發展基金－臺北市內湖區內湖國民小學

## 基金用途－國民教育計畫明細表

中華民國113年度

單位：新臺幣元

前年度 決算數	上年度 預算數	科 目	本 年 度 預 算 數	說 明
			64,000	休假旅遊補助費(詳用人費用彙計表)。
			72,000	退休人員三節慰問金，12人*6,000元。
			108,000	退休人員三節特別照護金(單身)。
			16,000	休假旅遊補助費。
			16,000	約聘護理師休假旅遊補助費(詳用人費用明細)。
			528,000	休假旅遊補助費。
7,055,006	6,347,000	服務費用	6,875,000	
2,110,546	2,251,730	水電費	2,151,800	較上年度預算數2,251,730元，減少99,930元。
				。
1,770,525	2,041,600	工作場所電費	1,941,720	
			880,968	學生在校作息時間內使用冷氣設備電費，66班*13,348元。
			1,057,152	電費基本費。
			3,600	中央氣象局設置監測儀器電費分攤(收支對列)。
340,021	210,130	工作場所水費	210,080	水費基本費(配合預算編列至千元減列540元)。
112,847	81,920	旅運費	81,920	較上年度預算數81,920元，無增減。
112,847	81,920	國內旅費	81,920	
			21,080	教職員工因公出差旅費。
			55,800	校外教學隨隊人員出差旅費，12人*3天*1,550元。
			5,040	專任輔導人員短程車資。
1,551,448	2,083,650	修理保養及保固費	2,203,250	較上年度預算數2,083,650元，增加119,600元。
				。
1,137,091	1,478,250	一般房屋修護費	1,590,650	
			42,250	開放學校場地修繕費(收支對列)。
			70,000	停車場維護費用(收支對列)。
			67,200	補習學校校舍修繕費，4班*16,800元。
			1,411,200	學校校舍修繕費，63班*22,400元。
414,357	473,400	機械及設備修護費	480,600	
			441,000	各項教學設備及辦公器具等保養費，63班*7,000元。
			39,600	電腦設備維護費(電腦專案計畫)。



# 臺北市地方教育發展基金－臺北市內湖區內湖國民小學

## 基金用途－國民教育計畫明細表

中華民國113年度

單位：新臺幣元

前年度 決算數	上年度 預算數	科 目	本 年 度 預 算 數	說 明
	132,000	雜項設備修護費	132,000	冷氣設備維護費，66班*2,000元。
867,912	719,600	一般服務費	1,219,030	較上年度預算數719,600元，增加499,430元。
	50,000	外包費	50,000	開放學校場地保全人力外包費(收支對列)。
637,912	361,600	計時與計件人員酬金	719,030	
			339,350	聘用臨時特教教師助理員經費(新增)。
			336,000	閩客語教學支援人員鐘點費，25人*1節*40週*336元。
			43,680	閩客語教學支援人員鐘點費之外聘人員勞、健保及勞退費用。
230,000	308,000	體育活動費	450,000	
			57,000	文康活動費，本校編列教職員13人、校警1人、工員4人、約聘護理師1人，合計19人，每人編列3,000元。
			306,000	文康活動費，本校編列教職員102人，每人編列3,000元。
			45,000	文康活動費，本校編列教職員15人，每人編列3,000元。
			6,000	文康活動費，本校編列教職員2人，每人編列3,000元。
			3,000	文康活動費，本校編列專任輔導人員1人，每人編列3,000元。
			24,000	文康活動費，本校編列教職員8人，每人編列3,000元。
			9,000	文康活動費，本校編列契約進用教保員1人、廚工2人，合計3人，每人編列3,000元(上述人員係幼托整合前得編列文康活動費之人員)。
2,412,253	1,210,100	專業服務費	1,219,000	較上年度預算數1,210,100元，增加8,900元。
1,592,377	396,000	講課鐘點、稿費、出席審查及查詢費	404,000	
			10,000	講座鐘點費，5節*2,000元(特教班級業務費)。
			50,400	特教班教材編輯費，7班*12月*600元。
			18,000	性別平等教育宣導活動講座鐘點費，9節*2,000元。

# 臺北市地方教育發展基金－臺北市內湖區內湖國民小學

## 基金用途－國民教育計畫明細表

中華民國113年度

單位：新臺幣元

前年度 決算數	上年度 預算數	科 目	本 年 度 預 算 數	說 明
			10,000	小田園教育計畫講座鐘點費，5節*2,000元。
			28,000	辦理兩公約人權、法治、品德教育、特教、輔導、環教、生命、資訊安全等各類依法宣導活動講座鐘點費，14節*2,000元(專業成長經費)。
			72,000	外聘國內專家學者辦理研習、座談會或訓練進修，36節*2,000元。
			24,000	外聘講師辦理研習、座談會或訓練進修，16節*1,500元。
			8,000	內聘講師辦理研習、座談會或訓練進修，8節*1,000元。
			40,000	外聘專家教授指導，16次*2,500元。
			33,600	雙語協同教學鐘點費，100節*336元。
			100,000	專任專業輔導人員分區行政會議暨專業進修團體督導進修講座鐘點費，50節*2,000元。
			10,000	國小家長教育成長研習講座鐘點費，5節*2,000元。
69,220	83,400	委託檢驗(定)試驗認證費	83,400	
			63,000	消防安全及建築物安全檢測費及申報費等(普通班級業務費)。
			20,400	飲水機水質檢驗費，17臺*1,200元。
4,500	314,000	試務甄選費	314,000	
			22,000	語文學習領域國語文學藝競賽監場命題費，11人次*2,000元。
			162,000	語文學習領域國語文學藝競賽評審費，162小時*1,000元。
			120,000	語文學習領域國語文學藝競賽監場試務費，30人*20節*200元。
			10,000	教師甄選試務費用。
438,950		電腦軟體服務費		
307,206	416,700	其他專業服務費	417,600	
			194,400	游泳池水電清潔維護費，27班*7,200元。
			14,400	學童午餐指導費(特殊教育班)，2班*2人*9月*400元。

# 臺北市地方教育發展基金－臺北市內湖區內湖國民小學

## 基金用途－國民教育計畫明細表

中華民國113年度

單位：新臺幣元

前年度 決算數	上年度 預算數	科 目	本 年 度 預 算 數	說 明
			43,200	工作人員午餐指導費，12人*9月*400元。
			16,000	學童牙齒師檢查費。
			20,000	學生輔導指導費。
			45,900	學童午餐指導費(3-4年級)，17人*9月*300元。
			64,800	學童午餐指導費(5-6年級)，18人*9月*400元。
			18,900	學童午餐指導費(1-2年級)，21人*9月*100元。
4,251,680	3,090,000	材料及用品費	2,729,000	
1,602,005	967,580	使用材料費	749,810	較上年度預算數967,580元，減少217,770元。
1,602,005	967,580	設備零件	749,810	
			26,000	雙語書籍及雙語圖卡、展示卡教具等。
			5,000	小田園教育計畫教學設備零件。
			363,600	班級課桌椅，202人*1,800元。
			78,800	特教及資源班教學設備等(由特教班級設備費移列)。
			49,610	普通班級教學設備等(由班級設備費移列，配合預算編列至千元減列390元)。
			226,800	電腦設備維護及管理費，36班*6,300元。
2,649,675	2,122,420	用品消耗	1,979,190	較上年度預算數2,122,420元，減少143,230元。
26,371	51,000	醫療用品(非醫療院所使用)	52,000	健康中心藥品。
2,623,304	2,071,420	其他用品消耗	1,927,190	
			10,200	教學用教科書，6年級*1,700元。
			60,000	兒童節慶活動費。
			335,400	含垃圾袋費用、消毒藥水、衛生清潔用品費、衛生紙及教室佈置費等(普通班級業務費)。
			773,920	普通班教學材料費，56班*13,820元。
			40,400	含垃圾袋費用、消毒藥水、衛生清潔用品費、衛生紙、教室佈置費及特教活動車資等(特教班級業務費)。

# 臺北市地方教育發展基金－臺北市內湖區內湖國民小學

## 基金用途－國民教育計畫明細表

中華民國113年度

單位：新臺幣元

前年度決算數	上年度預算數	科 目	本 年 度 預 算 數	說 明
			96,740	特教班教學材料費，7班*13,820元。
			52,500	小田園教育計畫所需泥炭土、有機肥料、菜苗種子、鏟子、澆花桶、實作苗架及成果分享所需材料等各項雜支費用。
			2,000	辦理兩公約人權、法治、品德教育、特教、輔導、環教、生命、資訊安全等各類依法宣導活動所需雜支等。
			17,500	運動會工作人員逾時誤餐餐盒費用，175人次*100元。
			82,600	運動會所需材料費、獎牌、錦旗、場地佈置、舞蹈指導費、邀請函、音響租賃...等。
			7,000	性別平等教育宣導教學材料、活動海報製作費及獎品等雜支。
			60,400	雙語教學環境海報等布置費用。
			36,000	辦理雙語研習、座談會或訓練進修逾時誤餐餐盒費用，360人次*100元。
			55,280	補校教學材料費，4班*13,820元。
			30,000	含垃圾袋費用、消毒藥水、衛生清潔用品費、衛生紙及教室佈置費等，4班*7,500元(補校班級業務費)。
			18,550	補校教科書，53人*350元。
			50,000	辦理語文競賽資料費用。
			27,200	辦理語文學習領域國語文學藝競賽逾時誤餐餐盒費用，272人次*100元。
			90,000	語文學習領域國語文學藝競賽場地設備租用、茶水、場地清潔等雜支。
			30,000	專任專業輔導人員分區行政會議暨專業進修團體督導文具用品圖書、活動材料費、場地佈置及會議逾時誤餐餐盒費用等雜支。
			2,000	教師甄選業務工作人員逾時誤餐餐盒費用，20人次*100元。
			49,500	綠屋頂計畫所需耗材等費用。
4,800		租金、償債、利息及相關手續費		

# 臺北市地方教育發展基金－臺北市內湖區內湖國民小學

## 基金用途－國民教育計畫明細表

中華民國113年度

單位：新臺幣元

前年度 決算數	上年度 預算數	科 目	本 年 度 預 算 數	說 明
4,800		交通及運輸設備租金		
4,800		車租		育樂活動遊覽車車資(特教班業務費)。
3,663,227	2,391,000	會費、捐助、補助、分攤、照 護、救濟與交流活動費	2,674,000	
10,000	10,000	捐助、補助與獎助	10,000	較上年度預算數10,000元，無增減。
10,000	10,000	獎助學員生給與	10,000	教育關懷獎每校推薦1名學生獎助金。
3,653,227	2,381,000	補貼、獎勵、慰問、照護與 救濟	2,664,000	較上年度預算數2,381,000元，增加283,000元。
109,200	114,000	獎勵費用	321,600	
			21,600	依「臺北市公立高級中等以下學校獎勵教師獎金發給要點」發放之獎勵，6人*3,600元。(普通班級業務費)
			300,000	敬師獎勵活動費，150人*2,000元。
3,544,027	2,267,000	其他補貼、獎勵、慰問、 照護與救濟	2,342,400	
			990	配合預算編列至千元，增列進位數990元。
			87,000	本市市民第3胎就讀國小教育補助費，87人*1,000元。
			154,700	弱勢學生教科書補助費用，91人*1,700元。
			1,086,750	清寒學生餐費補助，90人*125日*55元+90人*80日*65元。
			1,012,960	補助學校午餐使用有機蔬菜或有機米計畫，974人*40週*26元。
547,422	589,000	其他	661,000	
547,422	589,000	其他支出	661,000	較上年度預算數589,000元，增加72,000元。
547,422	589,000	其他	661,000	
			176,400	執行學生路隊安全導護費及導護志工保險費，7人*40週*5日*2次*63元。
			200	配合預算編列至千元，增列進位數200元。
			293,000	學生參加各項比賽活動經費(學生活動費)，1,465人*2學期*100元。
			146,400	班級自治費，1,464人*2學期*50元。
			15,000	退休人員紀念品，3人*5,000元。
			30,000	臺北市第2代校務行政系統專案團隊行政業務費。

# 臺北市地方教育發展基金－臺北市內湖區內湖國民小學

## 基金用途－學前教育計畫明細表

中華民國113年度

單位：新臺幣元

前年度 決算數	上年度 預算數	科 目	本 年 度 預 算 數	說 明
2,481,726	318,000	合 計	320,000	
82,700	57,000	服務費用	57,000	
26,000		一般服務費		
26,000		體育活動費		
56,700	57,000	專業服務費	57,000	較上年度預算數57,000元，無增減。
7,200	7,200	講課鐘點、稿費、出席審查及查詢費	7,200	特殊幼兒班教材編輯費，1班*12月*600元。
49,500	49,800	其他專業服務費	49,800	
			9,000	學童午餐指導費(特殊幼兒班)，1班*2人*9月*500元。
			4,500	學童午餐指導費(教保人員)，1人*9月*500元。
			36,000	學童午餐指導費，4班*2人*9月*500元。
			300	配合預算編列至千元，增列進位數300元。
68,180	143,000	材料及用品費	144,000	
58,180	93,180	使用材料費	92,980	較上年度預算數93,180元，減少200元。
58,180	93,180	設備零件	92,980	
			16,000	特幼班教具設備一批(由幼兒園特教班級設備費移列)。
			76,980	幼兒園學習區教具及設備等(由幼兒園班級設備費移列，配合預算編列至千元減列620元)。
10,000	49,820	用品消耗	51,020	較上年度預算數49,820元，增加1,200元。
10,000		報章雜誌		
	49,820	其他用品消耗	51,020	
			7,200	含垃圾袋費用、消毒藥水、衛生清潔用品費、衛生紙及教室佈置費、活動費等，1班*7,200元(特幼班級業務費)。
			13,820	特教班知動及生活訓練相關材料與設備費，1班*13,820元。
			30,000	含垃圾袋費用、消毒藥水、衛生清潔用品費、衛生紙及教室佈置費等，4班*7,500元(幼兒班級業務費)。
2,312,621	22,000	會費、捐助、補助、分攤、照護、救濟與交流活動費	23,000	

# 臺北市地方教育發展基金－臺北市內湖區內湖國民小學

## 基金用途－學前教育計畫明細表

中華民國113年度

單位：新臺幣元

前年度 決算數	上年度 預算數	科 目	本 年 度 預 算 數	說 明
2,312,621	22,000	補貼、獎勵、慰問、照護與救濟	23,000	較上年度預算數22,000元，增加1,000元。
2,312,621	22,000	其他補貼、獎勵、慰問、照護與救濟	23,000	
			22,080	補助學校午餐使用有機蔬菜或有機米計畫，115人*40週*1次*4.8元。
			920	配合預算編列至千元，增列進位數920元。
18,225	96,000	其他	96,000	
18,225	96,000	其他支出	96,000	較上年度預算數96,000元，無增減。
18,225	96,000	其他	96,000	幼兒導護費，4人*40週*5日*2次*60元。

# 臺北市地方教育發展基金－臺北市內湖區內湖國民小學

## 基金用途－一般行政管理計畫明細表

中華民國113年度

單位：新臺幣元

前年度 決算數	上年度 預算數	科 目	本 年 度 預 算 數	說 明
2,317,003	2,385,000	合計	2,425,000	
8,708	44,000	用人費用	44,000	
8,708	44,000	加(夜)班費	44,000	較上年度預算數44,000元，無增減。
8,708	44,000	延長工時加班費	44,000	
			2,700	校園安全校內同仁例假日人力支援。
			41,300	工作人員逾時加班費(統籌業務費)。
1,587,512	1,725,000	服務費用	1,755,000	
405,777	901,732	一般服務費	929,968	較上年度預算數901,732元，增加28,236元。
6,852	15,036	佣金、匯費、經理費及手續費	15,036	委託超商代收學雜費手續費，1,253人*2學期*6元。
362,925	886,696	外包費	914,932	
			280,000	消化超額職工7人(技工、工友)業務外包費，7人*1年*40,000元。
			634,932	校警勞務外包費，1人*12月*52,911元。
36,000		體育活動費		
1,083,335	697,268	專業服務費	699,032	較上年度預算數697,268元，增加1,764元。
1,083,335	697,268	其他專業服務費	699,032	校園安全機械定點、機動巡邏等保全費用(配合預算編列至千元減列968元)。
98,400	126,000	公共關係費	126,000	較上年度預算數126,000元，無增減。
98,400	126,000	公共關係費	126,000	校長特別費，12月*10,500元。
718,783	614,000	材料及用品費	624,000	
718,783	614,000	用品消耗	624,000	較上年度預算數614,000元，增加10,000元。
711,533	610,950	辦公(事務)用品	618,750	統籌業務費計算如下：普通班56班、集中式特教班3班、附設幼兒園4班，1290元*15班*12月=232,200元，810元*15班*12月=145,800元，640元*33班*12月=253,440元，補校4班，645元*4班*12月=30,960元，以上合計662,400元，除依實際需求移列加班費41,300元及會費2,000元外，配合預算編列至千元減列350元，其餘如列數。
7,250	3,050	服裝	5,250	
			400	校警服裝配備，1人*1件*400元。
			1,100	校警皮鞋，1人*1雙*1,100元。
			50	校警襪子，1人*1雙*50元。
			2,200	校警冬服(2年1套)，1人*1套*2,200元(新



# 臺北市地方教育發展基金－臺北市內湖區內湖國民小學

## 基金用途－一般行政管理計畫明細表

中華民國113年度

單位：新臺幣元

前年度 決算數	上年度 預算數	科 目	本 年 度 預 算 數	說 明
				增)。
			1,500	校警夏服(成立第39年)，1人*1套*1,500元。
2,000	2,000	會費、捐助、補助、分攤、照 護、救濟與交流活動費	2,000	
		會費	2,000	較上年度預算數2,000元，無增減。
2,000	2,000	職業團體會費	2,000	護理師2人公會會費，2人*1年*1,000元(統籌 業務費)。

# 臺北市地方教育發展基金－臺北市內湖區內湖國民小學

## 基金用途－建築及設備計畫明細表

中華民國113年度

單位：新臺幣元

前年度 決算數	上年度 預算數	科 目	本 年 度 預 算 數	說 明
155,811,035	322,062,000	合計	13,368,000	
155,811,035	322,062,000	購建固定資產、無形資產、非理財 目的之長期投資及營舍與設施工程 支出	13,368,000	
140,217,130	299,783,000	購建固定資產	1,531,000	
140,000,000	298,161,000	專案計畫		
140,000,000	298,161,000	新興計畫		
140,000,000	298,161,000	(一) 校園整修工程		
140,000,000	298,161,000	擴充改良房屋建築及設 備		
217,130	1,622,000	一般建築及設備計畫	1,531,000	
		班級設備	529,000	
		購置交通及運輸設備	339,000	
			339,000	新購監視系統1組(36埠監控錄 影主機、50吋監控液晶螢幕、 光纖網管核心交換器、防水 收容箱等)。
		購置雜項設備	190,000	
			190,000	新購程控殺菌冰溫熱飲水機10 臺。
		特殊班設備	33,200	
		購置雜項設備	33,200	
			33,200	新購電冰箱1臺(存放特教生常 備藥品及上課材料，650L一級 能效雙門變頻)。
		資訊設備	968,800	
		購置機械及設備	968,800	
			683,800	汰換桌上型電腦(含顯示器 )，26部*26,300元(電腦專案計 畫)。
			51,000	汰換筆記型電腦，2部*25,500 元(電腦專案計畫)。
			36,000	汰換平板電腦，3部*12,000元( 電腦專案計畫)。
			198,000	汰換網路及資訊周邊設備(電 腦專案計畫)。
217,130	1,622,000	校園設備		

# 臺北市地方教育發展基金－臺北市內湖區內湖國民小學

## 基金用途－建築及設備計畫明細表

中華民國113年度

單位：新臺幣元

前年度 決算數	上年度 預算數	科 目	本 年 度 預 算 數	說 明
87,030	1,211,000	購置機械及設備		
	295,600	購置交通及運輸設備		
130,100	115,400	購置雜項設備		
36,000	36,000	購置無形資產	36,000	
36,000	36,000	一般建築及設備計畫	36,000	
36,000	36,000	資訊設備	36,000	
36,000	36,000	購置電腦軟體	36,000	
			36,000	電腦教學軟體費(電腦專案計畫)。
15,557,905	22,243,000	遞延支出	11,801,000	
15,557,905	22,243,000	一般建築及設備計畫	11,801,000	
		校園地坪整修工程	5,467,000	
		遞延修繕房屋建築支出	5,467,000	
			5,003,070	一、施工費。
			364,204	二、委託技術服務費(總包價法)。
			99,726	三、工程管理費(按施工費約2%提列)。
		校園消防設備改善工程	4,949,000	
		遞延修繕房屋建築支出	4,949,000	
			4,528,500	一、施工費。
			330,581	二、委託技術服務費(總包價法)。
			89,919	三、工程管理費(按施工費約2%提列)。
		無障礙環境改善工程(新建無障礙電梯)	1,385,000	
		遞延修繕房屋建築支出	1,385,000	
			1,176,570	一、施工費。
			184,899	二、委託技術服務費(總包價法)。
			23,531	三、工程管理費(按施工費2%提列)。
15,557,905	22,243,000	校園整修工程		
15,557,905	22,243,000	遞延修繕房屋建築支出		

本 頁 空 白

# 預算參考表

# 臺北市地方教育發展基金－臺北市內湖區內湖國民小學

## 預計平衡表

中華民國113年12月31日

單位：新臺幣千元

111年(前年) 12月31日 決算數	科 目	113年12月31日 預計數	112年12月31日 預計數	比較增減(-)
156,759	資產合計	147,824	147,332	492
156,759	資產	147,824	147,332	492
42,726	流動資產	33,791	33,299	492
42,686	現金	33,751	33,259	492
42,686	銀行存款	33,751	33,259	492
40	應收款項	40	40	
40	其他應收款	40	40	
7,106	投資、長期應收款項、貸墊款及準備金	7,106	7,106	
7,106	準備金	7,106	7,106	
5,316	退休及離職準備金	5,316	5,316	
1,790	其他準備金	1,790	1,790	
106,927	其他資產	106,927	106,927	
106,927	什項資產	106,927	106,927	
106,927	暫付及待結轉帳項	106,927	106,927	
4,688,326	代管資產	4,688,326	4,688,326	
4,688,326	應付代管資產	4,688,326	4,688,326	
156,759	負債及基金餘額合計	147,824	147,332	492
123,207	負債	123,207	123,207	
114,572	流動負債	114,572	114,572	
114,572	應付款項	114,572	114,572	
114,109	應付代收款	114,109	114,109	
398	應付費用	398	398	
65	應付工程款	65	65	
8,635	其他負債	8,635	8,635	
8,635	什項負債	8,635	8,635	
2,988	存入保證金	2,988	2,988	
5,316	應付退休及離職金	5,316	5,316	
332	暫收及待結轉帳項	332	332	
33,553	基金餘額	24,618	24,126	492
33,553	基金餘額	24,618	24,126	492
33,553	基金餘額	24,618	24,126	492
33,553	累積餘額	24,618	24,126	492

註：1.信託代理與保證資產(負債)前年度決算數426,102元，上年度預計數426,102元，本年度預計數0元。2.或有資產(負債)0元。3.本基金自93年度起，本固定項目分開原則，將屬長期固定帳項，包括固定資產566,130,278元、無形資產73,913元及長期債務0元等，另立帳類管理，未納入本表。

## 臺北市地方教育發展基金一

## 各項費用

中華民國

前年度 決算數	上年度 預算數	計畫別		合計	國民教育計畫
		用途別科目			
420,052,743	588,904,000	合計		275,865,000	259,752,000
243,929,552	251,766,000	用人費用		246,857,000	246,813,000
125,826,667	121,657,860	正式員額薪資		124,779,696	124,779,696
122,915,997	118,969,860	職員薪金		121,927,296	121,927,296
2,289,790	2,172,000	工員工資		2,257,200	2,257,200
620,880	516,000	警餉		595,200	595,200
4,127,183	4,183,432	聘僱及兼職人員薪資		4,336,776	4,336,776
686,880	1,219,680	聘用人員薪金		1,266,720	1,266,720
466,920	485,592	約僱職員薪金		485,592	485,592
2,973,383	2,478,160	兼職人員酬金		2,584,464	2,584,464
1,525,808	1,588,778	加(夜)班費		1,686,875	1,642,875
92,551	200,310	延長工時加班費		216,310	172,310
1,433,257	1,388,468	未休假加班費		1,470,565	1,470,565
28,512,706	31,213,930	獎金		30,749,607	30,749,607
13,504,302	15,795,500	考績獎金		15,813,305	15,813,305
15,008,404	15,418,430	年終獎金		14,936,302	14,936,302
67,952,321	77,426,134	退休及卹償金		69,240,422	69,240,422
67,816,762	77,288,374	職員退休及離職金		69,097,982	69,097,982
135,559	137,760	工員退休及離職金		142,440	142,440
15,984,867	15,695,866	福利費		16,063,624	16,063,624
12,521,453	10,767,024	分擔員工保險費		11,019,996	11,019,996
247,670	558,360	傷病醫藥費		558,360	558,360
740,967	1,099,476	員工通勤交通費		1,098,576	1,098,576
2,474,777	3,271,006	其他福利費		3,386,692	3,386,692
8,725,218	8,129,000	服務費用		8,687,000	6,875,000
2,110,546	2,251,730	水電費		2,151,800	2,151,800
1,770,525	2,041,600	工作場所電費		1,941,720	1,941,720
340,021	210,130	工作場所水費		210,080	210,080
112,847	81,920	旅運費		81,920	81,920
112,847	81,920	國內旅費		81,920	81,920
1,551,448	2,083,650	修理保養及保固費		2,203,250	2,203,250

# 臺北市內湖區內湖國民小學

## 彙計表

113年度

單位：新臺幣元

學前教育計畫	一般行政管理計畫	建築及設備計畫			
320,000	2,425,000	13,368,000			
	44,000				
	44,000				
	44,000				
57,000	1,755,000				



臺北市地方教育發展基金一

各項費用

中華民國

前年度 決算數	上年度 預算數	計畫別	合計	國民教育計畫
		用途別科目		
1,137,091	1,478,250	一般房屋修護費	1,590,650	1,590,650
414,357	473,400	機械及設備修護費	480,600	480,600
	132,000	雜項設備修護費	132,000	132,000
1,299,689	1,621,332	一般服務費	2,148,998	1,219,030
6,852	15,036	佣金、匯費、經理費及手續費	15,036	
362,925	936,696	外包費	964,932	50,000
637,912	361,600	計時與計件人員酬金	719,030	719,030
292,000	308,000	體育活動費	450,000	450,000
3,552,288	1,964,368	專業服務費	1,975,032	1,219,000
1,599,577	403,200	講課鐘點、稿費、出席審查及查詢費	411,200	404,000
69,220	83,400	委託檢驗(定)試驗認證費	83,400	83,400
4,500	314,000	試務甄選費	314,000	314,000
438,950		電腦軟體服務費		
1,440,041	1,163,768	其他專業服務費	1,166,432	417,600
98,400	126,000	公共關係費	126,000	
98,400	126,000	公共關係費	126,000	
5,038,643	3,847,000	材料及用品費	3,497,000	2,729,000
1,660,185	1,060,760	使用材料費	842,790	749,810
1,660,185	1,060,760	設備零件	842,790	749,810
3,378,458	2,786,240	用品消耗	2,654,210	1,979,190
711,533	610,950	辦公(事務)用品	618,750	
10,000		報章雜誌		
7,250	3,050	服裝	5,250	
26,371	51,000	醫療用品(非醫療院所使用)	52,000	52,000
2,623,304	2,121,240	其他用品消耗	1,978,210	1,927,190
4,800		租金、償債、利息及相關手續費		
4,800		交通及運輸設備租金		
4,800		車租		
155,811,035	322,062,000	購建固定資產、無形資產、非理財目的之長期投資及營舍與設施工程支出	13,368,000	
140,217,130	299,783,000	購建固定資產	1,531,000	
140,000,000	298,161,000	擴充改良房屋建築及設備		

# 臺北市內湖區內湖國民小學

## 彙計表

113年度

單位：新臺幣元

學前教育計畫	一般行政管理計畫	建築及設備計畫			
	929,968				
	15,036				
	914,932				
57,000	699,032				
7,200					
49,800	699,032				
	126,000				
	126,000				
144,000	624,000				
92,980					
92,980					
51,020	624,000				
	618,750				
	5,250				
51,020					
		13,368,000			
		1,531,000			

臺北市地方教育發展基金一

各項費用

中華民國

前年度 決算數	上年度 預算數	計畫別	合計	國民教育計畫
		用途別科目		
87,030	1,211,000	購置機械及設備	968,800	
	295,600	購置交通及運輸設備	339,000	
130,100	115,400	購置雜項設備	223,200	
36,000	36,000	購置無形資產	36,000	
36,000	36,000	購置電腦軟體	36,000	
15,557,905	22,243,000	遞延支出	11,801,000	
15,557,905	22,243,000	遞延修繕房屋建築支出	11,801,000	
5,977,848	2,415,000	會費、捐助、補助、分攤、照護、救濟 與交流活動費	2,699,000	2,674,000
2,000	2,000	會費	2,000	
2,000	2,000	職業團體會費	2,000	
10,000	10,000	捐助、補助與獎助	10,000	10,000
10,000	10,000	獎助學員生給與	10,000	10,000
5,965,848	2,403,000	補貼、獎勵、慰問、照護與救濟	2,687,000	2,664,000
109,200	114,000	獎勵費用	321,600	321,600
5,856,648	2,289,000	其他補貼、獎勵、慰問、照護與救濟	2,365,400	2,342,400
565,647	685,000	其他	757,000	661,000
565,647	685,000	其他支出	757,000	661,000
565,647	685,000	其他	757,000	661,000

# 臺北市內湖區內湖國民小學

## 彙計表

113年度

單位：新臺幣元

學前教育計畫	一般行政管理計畫	建築及設備計畫			
		968,800			
		339,000			
		223,200			
		36,000			
		36,000			
		11,801,000			
		11,801,000			
23,000	2,000				
	2,000				
	2,000				
23,000					
23,000					
96,000					
96,000					
96,000					

# 臺北市地方教育發展基金－臺北市內湖區內湖國民小學

## 員工人數彙計表

中華民國113年度

單位：人

計 畫 及 項 目	上年度最高可 進用員額數	本年度 增減(-)數	本年度最高可 進用員額數	說 明
合計	154	-4	150	
國民教育計畫部分	154	-4	150	
職員	144	-4	140	
駐衛警	1		1	
技工	3		3	
工友	3		3	
聘用	2		2	
約僱	1		1	

註：1.本表約僱、聘用係指奉准有案之約聘僱人員。

2.外包費編列超額職工7人業務外包、校警外包1人、開放場地保全人力等，計96萬4,932元。3.計時與計件人員酬金編列閩客語教學支援人員鐘點費及聘用臨時特教教師助理員經費等，計71萬9,030元。

本 頁 空 白

臺北市地方教育發展基金一

用人費用

中華民國

計畫及項目	合計	正式 員額 薪資	聘僱 人員 薪資	加(夜) 班費	津貼	獎 金		
						年終獎金	考績獎金	其他
合計	246,857,000	124,779,696	1,752,312	1,686,875		14,936,302	15,813,305	
國民教育計畫	246,813,000	124,779,696	1,752,312	1,642,875		14,936,302	15,813,305	
正式人員	186,188,150	124,779,696		1,628,075		14,719,962	15,813,305	
聘僱人員	2,382,824		1,752,312	14,800		216,340		
兼任人員	2,584,464							
其他人員	55,657,562							
一般行政管理計畫	44,000			44,000				
正式人員	44,000			44,000				

註：1.本表兼任人員用人費用，係學校教職員兼課或請假代課鐘點費。2.外包費編列超額職工7人業務外包、校警外包1人、開放場地保全人力等，計96萬4,932元。3.計時與計件人員酬金編列閩客語教學支援人員鐘點費及聘用臨時特教教師助理員經費等，計71萬9,030元。

# 臺北市內湖區內湖國民小學

## 彙計表

113年度

單位：新臺幣元

退休及卹償金		資遣費	福 利 費					提繳費	兼任 人員 用人 費用
退休金	卹償金		分擔 保險費	傷病 醫藥費	提撥 福利金	員工通勤 交通費	其他		
69,240,422			11,019,996	558,360		1,098,576	3,386,692		2,584,464
69,240,422			11,019,996	558,360		1,098,576	3,386,692		2,584,464
13,659,012			10,786,872	558,360		1,084,176	3,158,692		
103,848			233,124			14,400	48,000		
55,477,562							180,000		2,584,464



臺北市地方教育發展基金一

聘用及約僱

中華民國

區分及職稱	人數	擔任工作	聘用或約僱起訖期間	薪點	年需經費
合計	3				2,353,624
聘用人員小計	3				2,353,624
專業人員	3				2,353,624
聘用人員(424)	1	家庭、社會及心理評估、輔導諮商及協助	113/1/1-113/12/31	424	908,490
聘用人員(376)	1	提供個案學生問題評估管理及執行侵入性醫療輔助等照護服務	113/1/1-113/12/31	376	788,295
聘用人員(312)	1	協助處理特教班學生及教學有關事宜	113/1/1-113/12/31	312	656,839

# 臺北市內湖區內湖國民小學

## 人員明細表

113年度

單位：新臺幣元

小計	月 支			經費來源 及其科目
	折合 金額	勞保 保險費	健康 保險費	
908,490	908,490			國民教育計畫
788,295	788,295			國民教育計畫
656,839	656,839			國民教育計畫

# 臺北市地方教育發展基金－臺北市內湖區內湖國民小學

## 單位（或計畫）成本分析表

中華民國113年度

單位：新臺幣千元

計 畫 別	單 位	單位成本(元)或 平均利(費)率	數 量	預 算 數	說 明
合計				275,865	
國民教育計畫				259,752	
學前教育計畫				320	
一般行政管理計畫				2,425	
建築及設備計畫				13,368	

# 臺北市地方教育發展基金－臺北市內湖區內湖國民小學

## 5年來主要業務計畫分析表

中華民國113年度

單位：新臺幣千元

年度及項目	單位	數量	單位成本(元)或 平均利(費)率	金額	說明
(本)年度預算數					
國民教育計畫				259,752	
學前教育計畫				320	
(上)年度預算數					
國民教育計畫				264,139	
學前教育計畫				318	
(前)年度決算數					
國民教育計畫				259,443	
學前教育計畫				2,482	
(110)年度決算數					
國民教育計畫				250,940	
學前教育計畫				1,384	
(109)年度決算數					
國民教育計畫				228,029	
學前教育計畫				11,398	

臺北市地方教育發展基金－臺北市內湖區內湖國民小學

資本資產明細表

中華民國113年度

單位：新臺幣千元

項 目	取得成本 (期初餘額)	以前年度 累計折舊/ 長期投資 評 價	本 年 度 變 動				本年度累計折 舊/長期投資 評價變動數	期末餘額	
			增加		減少				主要增減 原因說明
			金額	類型	金額	類型			
合計	624,258	46,268	270,743		269,207		13,322	566,204	
土地改良物	4,331	4,251					80		
房屋及建築	298,161		269,176	其他			7,659	559,678	
機械及設備	30,358	24,767	969	增置			3,933	2,627	
交通及運輸 設備	3,897	3,563	339	增置			379	294	
雜項設備	18,266	13,687	223	增置			1,270	3,532	
購建中固定 資產	269,176				269,176	其他			
電腦軟體	69		36	增置	31	無形資 產攤銷		74	