

中華民國 112 年度

4-0501593

臺北市總預算

臺北市政府教育局主管

臺北市地方教育發展基金

臺北市內湖區文湖國民小學附屬單位預算之分預算

(特別收入基金)

臺北市內湖區文湖國民小學編

臺北市地方教育發展基金－臺北市內湖區文湖國民小學

目 次

中華民國112年度

一、財務摘要	第 1 頁
二、業務計畫及預算概要	第 3 -12 頁
三、預算主要表	
(一) 基金來源、用途及餘絀預計表	第 13 頁
(二) 現金流量預計表	第 14 頁
四、預算明細表	
(一) 基金來源－服務收入明細表	第 15 頁
(二) 基金來源－財產處分收入明細表	第 16 頁
(三) 基金來源－其他財產收入明細表	第 17 頁
(四) 基金來源－公庫撥款收入明細表	第 18 頁
(五) 基金來源－學雜費收入明細表	第 19 頁
(六) 基金來源－雜項收入明細表	第 20 頁
(七) 基金用途－國民教育計畫明細表	第 21 -28 頁
(八) 基金用途－學前教育計畫明細表	第 29 -30 頁
(九) 基金用途－一般行政管理計畫明細表	第 31 -32 頁
(十) 基金用途－建築及設備計畫明細表	第 33 -35 頁
五、預算參考表	
(一) 預計平衡表	第 37 頁
(二) 各項費用彙計表	第 38 -43 頁
(三) 員工人數彙計表	第 44 頁
(四) 用人費用彙計表	第 46 -47 頁
(五) 聘用及約僱人員明細表	第 48 -49 頁
(六) 單位（或計畫）成本分析表	第 50 頁

臺北市地方教育發展基金－臺北市內湖區文湖國民小學

目 次

中華民國112年度

(七) 5年來主要業務計畫分析表 第 51 頁

(八) 資本資產明細表 第 52 頁

臺北市地方教育發展基金－臺北市內湖區文湖國民小學

財務摘要

中華民國112年度

單位：新臺幣千元

項 目	本 年 度	上 年 度	比較增減數	%
經營成績：				
基金來源	100,216	103,874	-3,658	-3.52
基金用途	106,985	106,776	209	0.20
賸餘(短絀)	-6,769	-2,902	-3,867	--
餘絀情形：				
基金餘額	4,030	10,799	-6,769	-62.68
現金流量(註)：				
現金及約當現金之淨增(減)	-6,769	-2,902	-3,867	--

附註：現金流量係採現金及約當現金基礎，包括現金及自投資日起3個月內到期或清償之債權證券。

本 頁 空 白

業務計畫及預算概要

臺北市地方教育發展基金－臺北市內湖區文湖國民小學

業務計畫及預算概要

中華民國 112 年度

壹、基金概況

一、設立宗旨及願景：

- (一) 本校遵照憲法第 158 條及 160 條規定，教育文化應發展國民之民族精神、自治精神，國民道德與健全體格、科學及生活智能，以培養學童八大學習領域及十大基本能力。
- (二) 本校自 91 年度起依教育經費編列與管理法第 13 條規定設置「臺北市地方教育發展基金」，以促進教育健全發展，提昇教育經費運用績效。
- (三) 「讓每個孩子都能成功」為學校教育使命，讓孩子在學習歷程中，看見自己不斷增值(value added)的過程，享受在學習歷程中不斷改善自己，持續為自己加值的喜悅。在學校教育現場中，提供多元展才機會，賞識每個孩子，引領孩子有效學習持續增值，讓每個孩子都「能」成功、都「應」成功，都「可以」享受屬於自己的成功。

二、施政重點：

- (一) 開啟多元智慧：尊重每個學生獨特的個性，以多元智慧的觀點協助他找到生命的亮點，肯定天生我才必有用，能知於學，樂於學。
- (二) 培養生活能力：培養學生帶得走的公民關鍵能力，強化自我管理、閱讀理解、理性批判、問題解決、奉獻服務、溝通表達等核心素養。
- (三) 蘊育人文情懷：在溫馨開放的校園文化中，孕育人文情懷，學會尊重、包容；建構生命的價值、完成人性的開展。
- (四) 建置溫馨民主的校園文化：
 - 1.以參與式管理、落實行政、教師會、家長會三者的良性互動。
 - 2.以學生第一，教學優先的觀念提昇行政服務效率。
 - 3.放下威權心態，開啟校園民主之風氣。
- (五) 推動適性教學：
 - 1.落實校本課程理念，採多元化、活潑化的教學及評量。
 - 2.運用校內、外資源，加強多元學習能力。
 - 3.關懷相對弱勢學生之教學及輔導。
 - 4.推動行動學習，充實學生運用資訊之知能，並提昇教師運用學習載具教學之能力。

業務計畫及預算概要

中華民國 112 年度

(六) 辦理發展性的訓輔活動：

- 1.辦理各項活動、競賽及展演。
- 2.推動校內外學習服務。
- 3.發展績優社團及校隊，如國樂、管樂、合唱、樂儀隊、童軍等。
- 4.加強新興領域教育的辦理，並融入各科教學以收成效。

三、組織概況：

本校設置校長 1 人，綜理全校校務，下設教務處、學生事務處、總務處、輔導室、會計室、人事室及幼兒園等單位。

內部分層業務如下：

(一) 教務處：秉承校長之命，辦理全校教務事項。

- 1.教學組：掌理課程編排、課業考查、學藝競賽、教學研究、教師進修、差假教師調代課、缺補課之查核及圖書館利用教育及推廣閱讀等事項。
- 2.註冊組：掌理註冊、編班、轉學、學籍保管、各項獎助學金補助及成績考查等有關學籍事項、掌理教科書編選、教學用具之管理、保管及出版學校刊物等有關學籍事項。
- 3.資訊組：掌理電腦設備及區域網路之管理、保管及教具室管理等事項。

(二) 學生事務處：秉承校長之命，辦理全校學生事務事項。

- 1.體育組：掌理學生體育活動、體格鍛鍊、團體、群育及童軍活動等事項。
- 2.生教組：掌理學生日常生活常規，辦理交通導護、學生自治及重大節日活動各項事項。
- 3.衛生組：掌理健康檢查，個人及環境衛生檢查、保健、社團活動及重要藝文活動宣導等事項。

(三) 總務處：秉承校長之命，辦理全校總務事項。

- 1.事務組：掌理校舍、校具、財產、物品採購保管、工程發包、監工及驗收、文歸檔、收信件及慶典收禮等。
- 2.出納組：掌理現金、零用金、票據、契約之保管等收支事項，辦理員工薪津發放及各項扣繳單據證明等。
- 3.文書組：掌理文件收發登錄、撰擬繕校、典守學校印信、檔案保管、整理各項會議紀錄及校史等事項。

臺北市地方教育發展基金－臺北市內湖區文湖國民小學

業務計畫及預算概要

中華民國 112 年度

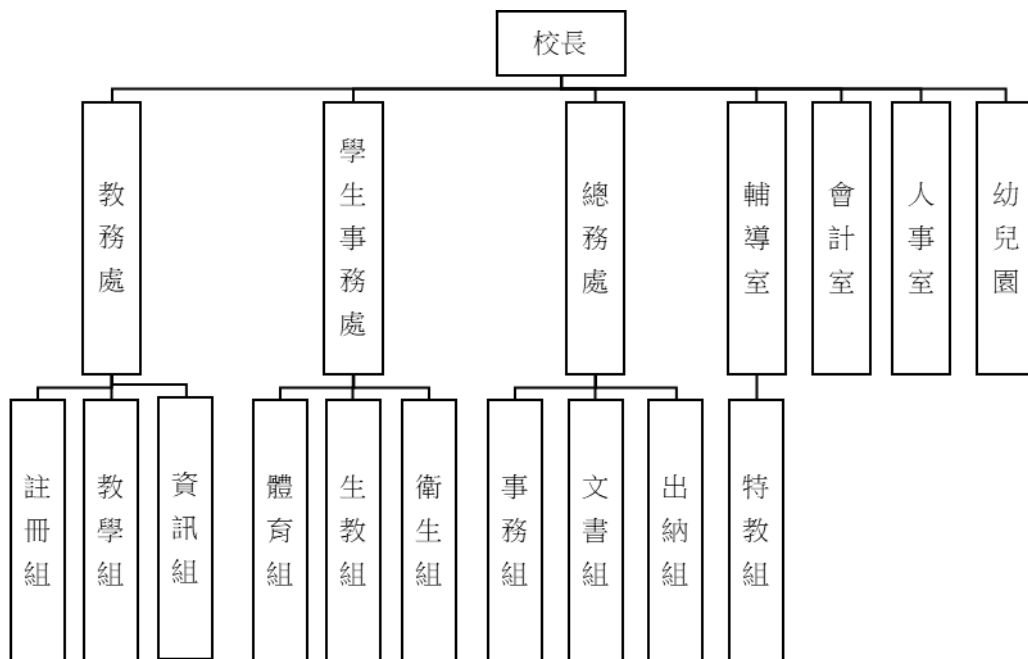
(四) 輔導室：秉承校長之命，辦理全校學生學習輔導、生活輔導、生涯輔導等事項。

1.特教組：擬訂特殊教育計畫章則、親師輔導諮詢、特教班甄選鑑別、實施各項診斷測驗、特教兒童追蹤輔導、實施學生智力、性向人格測驗協助教師處理輔導資料電子化業務，建立檔案及保存、規劃及實施親職教育等事項。

(五) 會計室：秉承上級主計機關之監督與指導，並受校長之指揮，依法辦理歲計、會計、統計等事項。

(六) 人事室：秉承上級人事機關之監督與指導，並受校長之指揮，依法辦理人事管理查核等事項。

(七) 幼兒園：秉承校長之命，綜理園務、規劃幼兒教學、保育、環境與各項措施。



四、基金歸類及屬性：

本校地方教育發展基金依據教育經費編列與管理法第 13 條規定設置，本基金為預算法第 4 條第 1 項第 2 款第 5 目所定之特別收入基金，以本府教育局為管理機關。

臺北市地方教育發展基金－臺北市內湖區文湖國民小學

業務計畫及預算概要

中華民國 112 年度

貳、業務計畫

一、基金來源：

單位：新臺幣千元

業務計畫	本年度預算數	實施內容
勞務收入	5	本年度預計辦理教師甄選報名費等收入。
財產收入	69	本年度預計辦理財產報廢變賣之殘值收入、教職員工停車收入、校園場地開放收入等。
政府撥入收入	95,646	本年度預計由市庫撥入數。
教學收入	3,604	本年度預計收取學生之學費、雜費等收入。
其他收入	892	本年度預計收取學助學金等各界捐款收入、數位學生證補卡及廠商履約逾期罰款等收入。

二、基金用途：

單位：新臺幣千元

業務計畫	本年度預算數	實施內容
國民教育計畫	100,873	本年度預計辦理教學事項為： 1.各項教學、學生事務、圖書及輔導等業務。 2.新購教具、圖書等各科教學設備，充實各科教材及用具。 3.革新教學方法，提高教學效能。 4.教師甄選業務、指定活動等項目。
學前教育計畫	338	本年度預計辦理教學事項為： 1.幼兒園各項教學及活動。 2.新購教學用品，革新教學方法，提高教學效能。 3.幼兒園各項活動，鍛鍊幼兒強健的身體，增進幼兒各項生活智能。
一般行政管理計畫	1,808	本年度預計辦理事項為： 1.綜理學校總務、人事、會計等業務。 2.配合校務推動行政處室支援工作，進而增進校務運作。

臺北市地方教育發展基金－臺北市內湖區文湖國民小學

業務計畫及預算概要

中華民國 112 年度

建築及設備計畫	3,966	本年度預計辦理事項為： 1.購置教學所需教學設備等及改善教學環境。 2.辦理全校影音廣播系統及消防設施整修工程。
---------	-------	----------------------------------------------------------------

參、預算概要

一、基金來源及用途之預計：

(一) 本年度基金來源：

服務收入 5 千元、財產處分收入 3 萬 4 千元、其他財產收入 3 萬 5 千元、公庫撥款收入 9,564 萬 6 千元、學雜費收入 360 萬 4 千元、雜項收入 89 萬 2 千元，本年度基金來源 1 億 21 萬 6 千元，較上年度預算數 1 億 387 萬 4 千元，減少 365 萬 8 千元，約 3.52%，主要係公庫撥款收入減編所致。

(二) 本年度基金用途：

國民教育計畫 1 億 87 萬 3 千元，學前教育計畫 33 萬 8 千元，一般行政管理計畫 180 萬 8 千元，建築及設備計畫 396 萬 6 千元，本年度基金用途 1 億 698 萬 5 千元，較上年度預算數 1 億 677 萬 6 千元，增加 20 萬 9 千元，約 0.2%，主要係增編水、電費所致。

二、基金餘絀之預計：

本年度基金來源及用途相抵後，差短 676 萬 9 千元，較上年度預算數差短 290 萬 2 千元，增加 386 萬 7 千元，將移用以前基金餘額支應。

三、現金流量之預計：

本年度業務活動淨現金流出 676 萬 9 千元。

四、補辦預算事項：詳補辦預算明細表

(一) 固定資產之建設改良擴充 403 萬 3 千元

1. 配合 109 年度教育部補助設置半戶外球場計畫 379 萬 4 千元，學校自籌款由基金餘額項下支應 379 萬 4 千元。

2. 110 年度教育局提昇行動學習智慧教學計畫，補助平板電腦設備 9 萬

臺北市地方教育發展基金－臺北市內湖區文湖國民小學

業務計畫及預算概要

中華民國 112 年度

6 千元。

3. 110 年度教育部補助幼兒園設置監視錄影設備計畫 9 萬 7 千元。

4. 111 年度教育部補助幼兒園設置攝錄影音設備計畫 4 萬 6 千元。

肆、以前年度計畫實施狀況及成果概述：

一、前（110）年度計畫實施成果概述：

業務計畫	實施概況	實施成果
勞務收入	本年度預計收取教師甄選報名費等收入。	本年度已收取教師甄選報名費 4 千元。
財產收入	本年度預計辦理財產報廢變賣之殘值收入、教職員工停車收入、校園場地開放收入等。	本年度已收取教職員工停車收入 2 萬 3 千元、校園場地開放收入 8 千元等。
政府撥入收入	本年度預計市府之補助款。	本年度已收取公庫撥入數 1 億 179 萬 6 千元及教育部之補助計畫 271 萬 7 千元。
教學收入	本年度預計收取學生之學費、雜費等收入。	本年度已收取學生之學費、雜費等收入 363 萬 3 千元。
其他收入	本年度預計收取數位學生證補卡及廠商履約逾期罰款等收入。	本年度已收取數位學生證補卡及廠商履約逾期罰款等收入 110 萬 1 千元。
國民教育計畫	本年度預計辦理教學事項為： 1. 辦理各項教學、學生事務、圖書及輔導等業務。 2. 新購教具、圖書等各科教學設備，充實各科教材及用具。 3. 革新教學方法，提高教學效能。 4. 辦理教師甄選、指定活動等項目。	1. 新購運動器材、教具及圖書等各科教學設備，充實各科教材及用具。 2. 革新教學方法，提高教學效能。 3. 辦理教師甄選、暑期國樂團及指定活動等項目，藉由辦理各項活動以鍛鍊學童強健的身體，增進學童各項生活智能。
學前教育計畫	本年度預計辦理教學事項	1. 新購教學器材、圖書等各

臺北市地方教育發展基金－臺北市內湖區文湖國民小學

業務計畫及預算概要

中華民國 112 年度

	為： 1.辦理幼兒園各項教學及活動。 2.新購教學用品，革新教學方法，提高教學效能。 3.辦理幼兒園各項活動，鍛鍊幼兒強健的身體，增進幼兒各項生活智能。	科教學設備。 2.革新教學方法，提高教學效能 3.辦理幼兒園各項活動以鍛鍊幼兒強健的身體，增進幼兒各項生活智能。
一般行政管理計畫	本年度預計辦理事項為： 1.綜理學校總務、人事、會計等業務。 2.配合校務推動行政處室支援工作，進而增進校務運作。	綜理學校總務、人事、會計等業務，並配合校務推動行政處室支援工作，進而增進校務運作，達成預期目標。
建築及設備計畫	本年度預計辦理事項為： 1.購置各學科教學課程需教學設備。 2.辦理視聽教室整修工程。 3.辦理兒童遊戲場改善工程。 4.辦理半戶外球場工程。	1.購置各學科教學課程需教學設備。 2.辦理視聽教室整修工程。 3.辦理兒童遊戲場改善工程。 4.辦理半戶外球場工程。

二、上年度已過期間（111 年 1 月 1 日至 5 月 31 日止）計畫實施成果概述：

業務計畫	實施概況	實施成果
勞務收入	本年度截至 5 月 31 日止預計教師甄選報名費等收入。	本年度截至 5 月 31 日止已收取教師甄選報名費 0 元。
財產收入	本年度截至 5 月 31 日止預計辦理財產報廢變賣之殘值收入、教職員工停車收入、校園場地開放收入等。	本年度截至 5 月 31 日止已收取教職員工停車收入 1 萬 4 千元。
政府撥入收入	本年度截至 5 月 31 日止預計市府之補助款。	本年度截至 5 月 31 日止已收取公庫撥入數 4,609 萬 7 千元及教育部之補助計畫 210 萬 3 千元。
教學收入	本年度截至 5 月 31 日止預計收取學生之 1 學期學	本年度截至 5 月 31 日止已收取學生之 1 學期學費、

臺北市地方教育發展基金－臺北市內湖區文湖國民小學

業務計畫及預算概要

中華民國 112 年度

		費、雜費等收入。	雜費等收入 181 萬元。
其他收入		本年度截至 5 月 31 日止預計收取數位學生證補卡及廠商履約逾期罰款等收入。	本年度截至 5 月 31 日止已收取數位學生證補卡及廠商履約逾期罰款等收入 15 萬 6 千元。
國民教育計畫		本年度截至 5 月 31 日止預計辦理教學事項為： 1.辦理各項教學、學生事務、圖書及輔導等業務。 2.新購教具、圖書等各科教學設備，充實各科教材及用具。 3.革新教學方法，提高教學效能。 4.辦理教師甄選、指定活動等項目。	1.新購運動器材、教具及圖書等各科教學設備，充實各科教材及用具。 2.革新教學方法，提高教學效能。 3.辦理教師甄選、暑期國樂團及指定活動等項目，藉由辦理各項活動以鍛鍊學童強健的身體，增進學童各項生活智能。
學前教育計畫		本年度截至 5 月 31 日止預計辦理教學事項為： 1.幼兒園各項教學及活動。 2.新購教學用品，革新教學方法，提高教學效能。 3.辦理幼兒園各項活動，鍛鍊幼兒強健的身體，增進幼兒各項生活智能。	1.新購教學器材、圖書等各科教學設備。 2.革新教學方法，提高教學效能 3.辦理幼兒園各項活動以鍛鍊幼兒強健的身體，增進幼兒各項生活智能。
一般行政管理計畫		本年度截至 5 月 31 日止預計辦理事項為： 1.綜理學校總務、人事、會計等業務。 2.配合校務推動行政處室支援工作，進而增進校務運作。	持續辦理學校總務、人事、會計等業務，並配合校務推動行政處室支援工作，進而增進校務運作，以達成預期目標。
建築及設備計畫		本年度截至 5 月 31 日止預計辦理事項為： 1.購置各學科教學課程需教學設備招標作業。 2.辦理圖書館整修工程之建築師及工程招標作業。 3.辦理樂揚樓一樓幼兒廁所整修工程之建築師及工程招標作業。	1.購置各學科教學課程需教學設備招標作業。 2.辦理圖書館整修工程之建築師及工程招標作業。 3.辦理樂揚樓一樓幼兒廁所整修工程之建築師及工程招標作業。 4.辦理活動中心(演奏室)空調汰換工程之建築師

臺北市地方教育發展基金 - 臺北市內湖區文湖國民小學
業務計畫及預算概要

中華民國 112 年度

	4.辦理活動中心(演奏室) 空調汰換工程之建築師 及工程招標作業。	及工程招標作業。
--	-----------------------------------------	----------

臺北市地方教育發展基金－臺北市內湖區文湖國民小學

補辦預算明細表

中華民國112年度

單位：新臺幣元

項 目	金額	辦理年度	說 明
合計	4,033,000		
固定資產之建設改良擴充	4,033,000		
購置機械及設備	96,000	110	
平板電腦(10.2吋)	96,000		教育局補助行動學習智慧教學計畫，急需購置平板電腦，所需經費擬由教育局基金餘額支應。
購置交通及運輸設備	97,000	110	
監視錄影設備	97,000		教育部補助幼兒園設置監視錄影設備經費。
擴充改良房屋建築及設備	3,794,000	111	
半戶外球場	3,794,000		配合教育部補助半戶外球場計畫經費學校自籌3,794,000元，所需經費擬由學校基金餘額支應。
購置交通及運輸設備	46,000	111	
攝錄影音設備	46,000		教育部補助幼兒園設置攝錄影音設備經費。

備註：各基金依預算法第88條規定補辦預算，應確係不及編入年度預算，且因經營環境發生重大變遷或正常業務(含執行中央補助款項目)之確實需要，並經主管機關核轉本府核准先行辦理者；不具急迫性之事項，仍應儘可能納入預算辦理。

預算主要表

臺北市地方教育發展基金－臺北市內湖區文湖國民小學

基金來源、用途及餘絀預計表

中華民國112年度

單位：新臺幣千元

前年度決算數	項 目	本年度預算數	上年度預算數	比較增減（－）
109,283	基金來源	100,216	103,874	-3,658
4	勞務收入	5		5
4	服務收入	5		5
31	財產收入	69	71	-2
	財產處分收入	34	38	-4
31	其他財產收入	35	33	2
104,513	政府撥入收入	95,646	99,599	-3,953
101,796	公庫撥款收入	95,646	99,599	-3,953
2,717	政府其他撥入收入			
3,633	教學收入	3,604	3,604	
3,633	學雜費收入	3,604	3,604	
1,101	其他收入	892	600	292
1,101	雜項收入	892	600	292
107,240	基金用途	106,985	106,776	209
97,255	國民教育計畫	100,873	97,219	3,654
1,925	學前教育計畫	338	356	-18
1,619	一般行政管理計畫	1,808	1,771	37
6,441	建築及設備計畫	3,966	7,430	-3,464
2,043	本期賸餘(短絀)	-6,769	-2,902	-3,867
11,658	期初基金餘額	10,799	10,202	597
13,701	期末基金餘額	4,030	7,300	-3,270

註：前年度決算數細數之和與總數或略有出入，係四捨五入關係，以下各表同。

臺北市地方教育發展基金－臺北市內湖區文湖國民小學

現金流量預計表

中華民國112年度

單位：新臺幣千元

項 目	本 預	年 算	度 數	說 明
業務活動之現金流量				
本期賸餘(短絀)			-6,769	
業務活動之淨現金流入(流出)			-6,769	
其他活動之現金流量				
其他活動之淨現金流入(流出)				
現金及約當現金之淨增(淨減)			-6,769	
期初現金及約當現金			9,761	
期末現金及約當現金			2,992	

註：本表係採現金及約當現金基礎，包括現金及自投資日起3個月內到期或清償之債權證券。

預算明細表

臺北市地方教育發展基金－臺北市內湖區文湖國民小學

基金來源－服務收入明細表

中華民國112年度

單位：新臺幣元

科 目	單位	本 年 度 預 算 數			說 明
		數量 業務量	利(費)率	金 額	
合計				5,000	
服務收入				5,000	較上年度預算數0元，增加5,000元。
	人	14	300	4,200	教師甄選報名費收入
	年	1	800	800	配合預算編列至千元，增列進位數800元。

臺北市地方教育發展基金－臺北市內湖區文湖國民小學

基金來源－財產處分收入明細表

中華民國112年度

單位：新臺幣元

科目	單位	本年度預算數			說明
		數量 業務量	利(費)率	金額	
合計				34,000	
財產處分收入	年	1	34,000	34,000	較上年度預算數38,000元，減少4,000元。 報廢財產殘值收入。

臺北市地方教育發展基金－臺北市內湖區文湖國民小學

基金來源－其他財產收入明細表

中華民國112年度

單位：新臺幣元

科 目	單位	本 年 度 預 算 數			說 明
		數量 業務量	利(費)率	金 額	
合計				35,000	
其他財產收入				35,000	較上年度預算數33,000元，增加2,000元。
	年	1	13,000	13,000	場地開放收入(收支對列)。
	年	1	22,000	22,000	教職員工停車收入(收支對列)。

臺北市地方教育發展基金－臺北市內湖區文湖國民小學

基金來源－公庫撥款收入明細表

中華民國112年度

單位：新臺幣元

科 目	單位	本 年 度 預 算 數			說 明
		數量 業務量	利(費)率	金 額	
合計				95,646,000	
公庫撥款收入	年	1	95,646,000	95,646,000	較上年度預算數99,599,000元，減少3,953,000元。 市府補助款。

臺北市地方教育發展基金－臺北市內湖區文湖國民小學

基金來源－學雜費收入明細表

中華民國112年度

單位：新臺幣元

科 目	單 位	本 年 度 預 算 數			說 明
		數量 業務量	利(費)率	金 額	
合計				3,604,000	
學雜費收入				3,604,000	較上年度預算數3,604,000元，無增減。
	人、學期	177x2	2,955	1,046,070	幼兒園全日班雜費收入預估學生177人。
	人、學期	177x2	7,000	2,478,000	幼兒園全日班學費收入預估學生177人。
	人、學期	5x2	5,150	51,500	幼兒園半日班學費收入預估學生5人。
	人、學期	5x2	2,745	27,450	幼兒園半日班雜費收入預估學生5人。
	年	1	980	980	配合預算編列至千元，增列進位數980元。

臺北市地方教育發展基金－臺北市內湖區文湖國民小學

基金來源－雜項收入明細表

中華民國112年度

單位：新臺幣元

科 目	單位	本 年 度 預 算 數			說 明
		數量 業務量	利(費)率	金 額	
合計				892,000	
雜項收入	年	1	892,000	892,000	較上年度預算數600,000元，增加292,000元。 工程圖說收入及其他雜項收入等。

臺北市地方教育發展基金－臺北市內湖區文湖國民小學

基金用途－國民教育計畫明細表

中華民國112年度

單位：新臺幣元

前年度 決算數	上年度 預算數	科 目	本 年 度 預 算 數	說 明
97,255,168	97,219,006	合計	100,873,000	
92,008,425	93,209,006	用人費用	95,958,000	
52,179,493	51,945,300	正式員額薪資	51,549,300	較上年度預算數51,945,300元，減少396,000元。
49,761,008	49,713,300	職員薪金	49,233,300	
			35,520,000	教師42人，職員8人，合計50人薪金(詳用人費用彙計表)(含教育部補助導師費204,000元、專任輔導教師640,000元)。
			10,785,300	教師10人，教保員5人，園主任1人，合計16人薪金(詳用人費用彙計表)。
			2,928,000	特教教師4人薪金(詳用人費用彙計表)(含教育部補助導師費12,000元)。
1,860,915	1,692,000	工員工資	1,776,000	
			1,056,000	廚工3人薪金(詳用人費用彙計表)。
			720,000	工員2人薪金(詳用人費用彙計表)。
557,570	540,000	警餉	540,000	校警1人薪金(詳用人費用彙計表)。
805,540	897,712	聘僱及兼職人員薪資	897,712	較上年度預算數897,712元，無增減。
418,992	418,992	約僱職員薪金	418,992	約僱充實行政人力1人薪金(詳聘用及約僱人員明細表)(教育部補助款)。
386,548	478,720	兼職人員酬金	478,720	
			5,120	補助調整授課鐘點費之外聘教師勞、健保及勞退費用(教育部補助款)。
			51,200	補助調整授課特教教師鐘點費，2人*2節*40週*320元(教育部補助款)。
			422,400	教師代課鐘點費，本校編制教師總人數56人(國小44人，幼兒園12人)，按9分之1計，編列6人，每人220節，總節數6人x220節=1,320節，每節320元。
763,133	1,014,398	超時工作報酬	1,020,679	較上年度預算數1,014,398元，增加6,281元。
763,133	1,014,398	加班費	1,020,679	
			773,331	不休假出勤加班費。
			247,348	不休假出勤加班費。
11,064,182	10,173,092	獎金	10,396,247	較上年度預算數10,173,092元，增加223,155元。
4,962,095	3,628,000	考績獎金	3,882,000	

臺北市地方教育發展基金－臺北市內湖區文湖國民小學

基金用途－國民教育計畫明細表

中華民國112年度

單位：新臺幣元

前年度 決算數	上年度 預算數	科 目	本 年 度 預 算 數	說 明
6,102,087	6,545,092	年終獎金	2,678,000 1,204,000 6,514,247 1,480,165 366,000 52,372	依考績法規定核發之獎金。 依考績法規定核發之獎金。 依規定於年節加發之獎金。 依規定於年節加發之獎金。 約僱充實行政人力依規定於年節加發之獎金(教育部補助款)。
20,467,136	22,183,368	退休及卹償金	4,615,710 25,135,956	依規定於年節加發之獎金。 較上年度預算數22,183,368元，增加2,952,588元。
20,285,432	22,100,328	職員退休及離職金	25,047,396 1,461,960 336,960 15,216	提撥退撫基金。 提撥退撫基金。 約僱充實行政人力提撥離職儲金(教育部補助款)。
181,704	83,040	工員退休及離職金	19,308,000 3,925,260 88,560 57,600 30,960	退休人員月退休金，53人*30,000元*12月=19,080,000元；退休遺族遺屬年金(月撫慰金)，1人*19,000元*12月=228,000元，合計19,308,000元。 提撥退撫基金。 提撥勞工退休準備金。 提撥勞工退休準備金。
6,728,941	6,995,136	福利費	6,958,106	較上年度預算數6,995,136元，減少37,030元。
5,276,554	4,770,432	分擔員工保險費	4,635,996 3,210,048 33,420	分擔公保、勞保、健保費。 約僱充實行政人力分擔勞保、健保費(教育部補助款)。
78,080	198,200	傷病醫藥費	255,360 1,137,168 179,200 112,000 13,200	分擔公保、勞保、健保費。 分擔公保、勞保、健保費。 教職員健康檢查補助費，7人* 16,000元。 職業安全衛生健康檢查經費，11人* 1,200元。

臺北市地方教育發展基金－臺北市內湖區文湖國民小學

基金用途－國民教育計畫明細表

中華民國112年度

單位：新臺幣元

前年度 決算數	上年度 預算數	科 目	本 年 度 預 算 數	說 明
			49,500	教職員健康檢查補助費，11人* 4,500元。
			4,500	幼兒園廚工健康檢查補助費(每2人編1人)，1人*4,500元。
472,257	640,080	員工通勤交通費	605,136	
			83,160	教師兼行政人員上下班交通費，11人*12月*630元。
			60,480	行政人員上下班交通費，8人*12月* 630元。
			72,576	校警、工友、廚工上下班交通費，6人*12月* 1,008元。
			23,520	教師上下班交通費，2人*10月*1,176元。
			189,000	教師上下班交通費，15人*10月*1,260元。
			176,400	教師上下班交通費，28人*10月*630元。
902,050	1,386,424	其他福利費	1,537,774	
			546,714	子女教育補助費。
			65,260	結婚補助費，1人*2月*32,630元。
			379,800	喪葬補助費，2人*5月*37,980元。
			176,000	休假旅遊補助費。
			18,000	退休人員三節慰問金，3人* 6,000元。
			352,000	休假旅遊補助費。
3,116,918	2,122,000	服務費用	2,524,000	
1,035,989	751,437	水電費	955,330	較上年度預算數751,437元，增加203,893元。
				。
880,072	613,000	工作場所電費	800,000	
			214,416	學生在校作息時間內使用冷氣設備電費，18班*11,912元(新增)。
			585,584	電費基本費。
155,917	138,437	工作場所水費	155,330	水費基本費。
17,919	28,520	旅運費	28,520	較上年度預算數28,520元，無增減。
17,919	28,520	國內旅費	28,520	
			23,250	校外教學隨隊人員出差旅費，5人*3天* 1,550元。
			5,270	教職員工因公出差旅費。
638,840	803,115	修理保養及保固費	960,472	較上年度預算數803,115元，增加157,357元。
				。

臺北市地方教育發展基金－臺北市內湖區文湖國民小學

基金用途－國民教育計畫明細表

中華民國112年度

單位：新臺幣元

前年度 決算數	上年度 預算數	科 目	本 年 度 預 算 數	說 明
434,445	501,115	一般房屋修護費	562,672	
			436,800	學校校舍及其他建築物等修理費，26班*28,000元*60%編列(建物31年)。
			125,872	學校校舍及其他建築物推廣節能減碳、再生能源及落實綠能公舍等修理費。
204,395	302,000	機械及設備修護費	361,800	
			19,600	電腦設備維護費(電腦專案計畫)。
			13,000	開放場地保養維護費(收支對列)。
			22,000	停車場地保養維護費(收支對列)(新增)。
			16,000	巡迴教師服務中心維護費。
			291,200	各項教學設備及其他公用用具等之保養維護費，26班*28,000元*40%編列(建物31年)。
		雜項設備修護費	36,000	冷氣設備維護費，18班*2,000元(新增)。
1,150	2,000	保險費	2,000	較上年度預算數2,000元，無增減。
1,150	2,000	其他保險費	2,000	志工意外團體保險(國小家長教育成長暨志工培訓)。
444,956	326,928	一般服務費	328,928	較上年度預算數326,928元，增加2,000元。
4,714	3,360	佣金、匯費、經理費及手續費	3,360	委託超商代收學雜費手續費，280人*2學期*6元。
53,300		外包費		
255,542	173,568	計時與計件人員酬金	173,568	
			153,600	閩客語教學支援人員鐘點費，12人*1節*40週*320元。
			19,968	閩客語教學支援人員鐘點費之外聘人員勞、健保及勞退費用。
131,400	150,000	體育活動費	152,000	
			136,000	文康活動費，本校編列教職員65人，工員2人，校警1人，合計68人，每人編列2,000元。
			16,000	文康活動費，本校編列契約進用教保員5人，廚工3人，合計8人，每人編列2,000元(上述人員係幼托整合前得編列文康活動費之人員)。
978,064	210,000	專業服務費	248,750	較上年度預算數210,000元，增加38,750元。
645,905	42,200	講課鐘點、稿費、出席審查及查詢費	42,200	

臺北市地方教育發展基金－臺北市內湖區文湖國民小學

基金用途－國民教育計畫明細表

中華民國112年度

單位：新臺幣元

前年度決算數	上年度預算數	科 目	本 年 度 預 算 數	說 明
			7,200	資源教材編輯費，1班*12月*600元。
			3,000	內聘講師鐘點費、行為人性平課程鐘點費等，2節*1,500元(性別平等教育宣導活動)。
			6,000	外聘講座鐘點費，3節*2,000元(性別平等教育宣導活動)。
			8,000	外聘講座鐘點費，4節*2,000元(國小家長教育成長暨志工培訓)。
			8,000	小田園教育體驗學習外聘教師鐘點費，4節*2,000元。
			10,000	外聘講座鐘點費，5節*2,000元(教師專業成長費)。
93,600	20,400	委託檢驗(定)試驗認證費	48,350	
			8,400	飲水機水質檢驗費，7臺*1,200元。
			11,950	消防設備安全檢測費(由普通班級業務費移列)。
			28,000	建築物公共安全檢查簽證及申報作業(由普通班級業務費移列)(新增)。
36,000		電腦軟體服務費		套裝軟體(電腦專案計畫)。
202,559	147,400	其他專業服務費	158,200	
			5,000	學童牙齒檢查費。
			5,400	學童午餐指導費(一至二年級)，6班*1人*9月*100元。
			57,600	游泳池水電清潔維護費，8班*7,200元。
			16,200	學童午餐指導費(三至四年級)，6班*1人*9月*300元。
			18,000	學童午餐指導費(五至六年級)，5班*1人*9月*400元。
			36,000	工作人員午餐指導費，8人*9月*500元。
			20,000	學生輔導指導費。
1,373,886	1,139,000	材料及用品費	1,384,000	
716,148	478,560	使用材料費	726,300	較上年度預算數478,560元，增加247,740元。
				。
716,148	478,560	設備零件	726,300	
			69,300	電腦設備維護及管理費，11班*6,300元。
			117,000	班級課桌椅，65人*1,800元(新增)。

臺北市地方教育發展基金－臺北市內湖區文湖國民小學

基金用途－國民教育計畫明細表

中華民國112年度

單位：新臺幣元

前年度決算數	上年度預算數	科 目	本 年 度 預 算 數	說 明
			24,400	各領域類教材等(由班級設備費移列)。
			129,600	一年級班級課桌椅，72人*1,800元(由班級設備費移列)(新增)。
			8,000	小田園教學用設備(小田園教育體驗學習)。
			24,000	音量控制器，30只*800元。
			140,000	差動感知器，350只*400元。
			12,000	鉛酸電池，2只*6,000元。
			7,200	副控麥克風，2組*3,600元。
			73,600	壁掛箱型喇叭，80組*920元。
			15,600	IP廣播系統副控授權，2套*7,800元。
			4,000	監看螢幕，1臺*4,000元。
			4,000	多功能藍光DVD播放機，1臺*4,000元。
			4,000	音樂播放器，1臺*4,000元。
			24,000	30W戶外音樂號角喇叭，6支*4,000元。
			69,600	走廊雙向喇叭，24支*2,900元。
657,738	660,440	用品消耗	657,700	較上年度預算數660,440元，減少2,740元。
30,250	25,000	辦公(事務)用品	25,000	
			14,000	巡迴教師服務中心辦公事務用品等。
			11,000	辦公文具用品等(小田園教育體驗學習)。
80,000	80,000	報章雜誌	79,690	圖書(由班級設備費移列)。
37,500	22,000	農業與園藝用品及環境美化費	22,000	農事體驗實作材料、工具等(小田園教育體驗學習)。
15,000	15,000	醫療用品(非醫療院所使用)	15,000	健康中心藥品。
494,988	518,440	其他用品消耗	516,010	
			20,000	兒童節慶活動費。
			10,200	教學用教科書，6年級*1,700元。
			234,940	普通班級教學材料費，17班*13,820元。
			82,450	含垃圾袋費用、消毒藥水、衛生清潔用品、衛生紙及教室布置費(普通班級業務費)，17班*4,850元。
			6,000	場地佈置及成果發表用品等(小田園教育體驗學習)。
			11,000	性別平等教育宣導活動用教材教具及辦公用品等。

臺北市地方教育發展基金－臺北市內湖區文湖國民小學

基金用途－國民教育計畫明細表

中華民國112年度

單位：新臺幣元

前年度 決算數	上年度 預算數	科 目	本 年 度 預 算 數	說 明
			20,000	場地佈置及活動會議用品等(教師專業成長費)。
			4,200	教師甄選業務文具用品等。
			51,200	運動會經費(每校基數44,000元,按班計算,每班300元計算如下：300元*24班+44,000元=51,200元)。
			7,200	特教班業務費，1班*7,200元。
			13,820	特教班知動及生活訓練相關材料與設備費，1班*13,820元。
			55,000	馬達、PVC管、關水閥、灑水器等(綠屋頂計畫)。
25,300	5,000	租金、償債、利息及相關手續費	5,000	
20,500		交通及運輸設備租金		
20,500		車租		
4,800	5,000	雜項設備租金	5,000	較上年度預算數5,000元，無增減。
4,800	5,000	雜項設備租金	5,000	
			4,800	電錶月租費，12月*400元。
			200	配合預算編列至千元，增列進位數200元。
508,558	527,000	會費、捐助、補助、分攤、照護、救濟與交流活動費	797,000	
	10,000	捐助、補助與獎助	10,000	較上年度預算數10,000元，無增減。
	10,000	獎助學員生給與	10,000	教育關懷獎每校推薦1名學生獎助金。
508,558	517,000	補貼、獎勵、慰問、照護與救濟	787,000	較上年度預算數517,000元，增加270,000元。
43,800	45,600	獎勵費用	46,200	敬師獎勵活動費，77人*600元。
464,758	471,400	其他補貼、獎勵、慰問、照護與救濟	740,800	
			960	配合預算編列至千元，增列進位數960元。
			12,000	本市市民第3胎就讀國小教育補助費，12人*1,000元。
			220,000	清寒學生餐費補助，32人*125天*55元。
			54,400	弱勢學生教科書補助費用，32人*1,700元。
			166,400	清寒學生寒暑假餐費補助，32人*80天*65元(新增)。

臺北市地方教育發展基金－臺北市內湖區文湖國民小學

基金用途－國民教育計畫明細表

中華民國112年度

單位：新臺幣元

前年度 決算數	上年度 預算數	科 目	本 年 度 預 算 數	說 明
			287,040	補助學校午餐使用有機蔬菜或有機米計畫，276人*40週*26元。
222,081	217,000	其他	205,000	
222,081	217,000	其他支出	205,000	較上年度預算數217,000元，減少12,000元。
222,081	217,000	其他	205,000	
			15,000	退休人員紀念品，3人*5,000元。
			69,200	學生活動費，346人*2學期*100元。
			20,000	班級自治費，200人*2學期*50元。
			100,800	執行學生路隊安全導護費及導護志工保險費(19班以下按4人計算，2學期*20週*5日*2次*63元*4人)。

臺北市地方教育發展基金－臺北市內湖區文湖國民小學

基金用途－學前教育計畫明細表

中華民國112年度

單位：新臺幣元

前年度 決算數	上年度 預算數	科 目	本 年 度 預 算 數	說 明
1,924,593	356,000	合 計	338,000	
86,000	81,000	服務費用	81,000	
	1,800	一般服務費	1,800	較上年度預算數1,800元，無增減。
	1,800	佣金、匯費、經理費及手續費	1,800	
			1,752	委託超商代收學雜費手續費，146人*2學期*6元。
			48	配合預算編列至千元，增列進位數48元。
86,000	79,200	專業服務費	79,200	較上年度預算數79,200元，無增減。
14,500	7,200	講課鐘點、稿費、出席審查及查詢費	7,200	特殊班教材編輯費，1班*12月 x 600元。
71,500	72,000	其他專業服務費	72,000	
			18,000	教保員午餐指導費，2班x2人x9月x500元。
			45,000	學童午餐指導費，5班x2人x9月x500元。
			9,000	工作人員午餐指導費，2人x9月x500元。
182,526	104,000	材料及用品費	143,000	
138,780	16,000	使用材料費	54,000	較上年度預算數16,000元，增加38,000元。
138,780	16,000	設備零件	54,000	
			3,000	重量背心，2件*1,500元(由潛能班設備費移列)(新增)。
			4,000	彈力觸覺球，2顆*2,000元(由潛能班設備費移列)(新增)。
			9,000	平衡腳踏車，3臺*3,000元(由潛能班設備費移列)(新增)。
			38,000	雙人動物沙發，5組*7,600元(由班級設備費移列)(新增)。
43,746	88,000	用品消耗	89,000	較上年度預算數88,000元，增加1,000元。
	16,580	報章雜誌	17,580	繪本圖書(由班級設備費移列)。
43,746	71,420	其他用品消耗	71,420	
			50,400	含垃圾袋費用、消毒藥水、衛生清潔用品、衛生紙及教室布置費，7班*7,200元（班級業務費）。
			7,200	特教班業務費，1班*7,200元。
			13,820	特教班知動及生活訓練相關材料與設備費，1班*13,820元。

臺北市地方教育發展基金－臺北市內湖區文湖國民小學

基金用途－學前教育計畫明細表

中華民國112年度

單位：新臺幣元

前年度 決算數	上年度 預算數	科 目	本 年 度 預 算 數	說 明
1,583,617	75,000	會費、捐助、補助、分攤、照 護、救濟與交流活動費	18,000	
1,583,617	75,000	補貼、獎勵、慰問、照護與 救濟	18,000	較上年度預算數75,000元，減少57,000元。
1,583,617	75,000	其他補貼、獎勵、慰問、 照護與救濟	18,000	
			528	配合預算編列至千元，增列進位數528元。
			17,472	補助學校午餐使用有機蔬菜或有機米計畫 ，91人*40週*1次*4.8元。
72,450	96,000	其他	96,000	
72,450	96,000	其他支出	96,000	較上年度預算數96,000元，無增減。
72,450	96,000	其他	96,000	幼兒園導護費(4班以上按4人計算，2學期 *20週*5日*2次*60元*4人)。

臺北市地方教育發展基金－臺北市內湖區文湖國民小學

基金用途－一般行政管理計畫明細表

中華民國112年度

單位：新臺幣元

前年度 決算數	上年度 預算數	科 目	本 年 度 預 算 數	說 明
1,619,064	1,770,994	合計	1,808,000	
	28,994	用人費用	28,000	
	28,994	超時工作報酬	28,000	較上年度預算數28,994元，減少994元。
	28,994	加班費	28,000	校園安全校內同仁例假日人力支援(由統籌業務費移列)。
1,298,237	1,434,000	服務費用	1,463,000	
1,830		保險費		
1,830		其他保險費		
727,684	737,584	一般服務費	766,696	較上年度預算數737,584元，增加29,112元。
727,684	737,584	外包費	766,696	
			160,000	消化超額職工4人(技工、工友)業務外包費。
			606,696	校警勞務外包費，1人*12月*50,558元(依北市教人字第09837391000號函編列)。
496,723	624,416	專業服務費	624,304	較上年度預算數624,416元，減少112元。
	75,000	委託檢驗(定)試驗認證費	75,000	校園山坡地水土保持設施監測經費。
496,723	549,416	其他專業服務費	549,304	校園安全機械定點、機動巡邏等保全費用(校園安全經費)。
72,000	72,000	公共關係費	72,000	較上年度預算數72,000元，無增減。
72,000	72,000	公共關係費	72,000	校長特別費，12月*6,000元。
273,040	307,000	材料用品費	316,000	
273,040	307,000	用品消耗	316,000	較上年度預算數307,000元，增加9,000元。
269,940	299,750	辦公(事務)用品	310,750	
			310,120	統籌業務費計算如下: 普通班17班，特殊班1班，附設幼兒園7班，特殊班1班，1,290元x15班x12月=232,200元，810元*11班*12月=106,920元，以上合計339,120元，除依實際需求移列加班費28,000元，護理師公會會費1,000元外，其餘如列數。
			630	配合預算編列至千元，增列進位數630元。
3,100	7,250	服裝	5,250	
			1,100	校警皮鞋。
			400	校警服裝配備。
			50	校警襪子。
			1,500	校警夏服(成立第31年)。

臺北市地方教育發展基金－臺北市內湖區文湖國民小學

基金用途－一般行政管理計畫明細表

中華民國112年度

單位：新臺幣元

前年度 決算數	上年度 預算數	科 目	本 年 度 預 算 數	說 明
			2,200	校警冬服。
11,315		稅捐及規費(強制費)		
11,315		規費		
11,315		行政規費與強制費		
1,000	1,000	會費、捐助、補助、分攤、照 護、救濟與交流活動費	1,000	
1,000	1,000	會費	1,000	較上年度預算數1,000元，無增減。
1,000	1,000	職業團體會費	1,000	護理師1人公會會費(由統籌業務費移列)。
35,472		其他		
35,472		其他支出		
35,472		其他		

臺北市地方教育發展基金－臺北市內湖區文湖國民小學

基金用途－建築及設備計畫明細表

中華民國112年度

單位：新臺幣元

前年度 決算數	上年度 預算數	科 目	本 年 度 預 算 數	說 明
6,441,466	7,430,000	合計	3,966,000	
6,441,466	7,430,000	購建固定資產、無形資產及非理財 目的之長期投資	3,966,000	
1,392,294	1,332,000	購建固定資產	2,451,000	
1,392,294	1,332,000	一般建築及設備計畫	2,451,000	
		班級設備	126,000	
		購置雜項設備	126,000	
			126,000	汰換一對一分離式7.1kw變頻 冷氣機，3臺*42,000元。
		特殊班設備	16,000	
		購置機械及設備	16,000	
			16,000	新購數位攝影機(HDR-CX450)1 臺(潛能班)。
		資訊設備	587,000	
		購置機械及設備	587,000	
			331,500	汰換桌上型電腦(含顯示器)，13部*25,500元(電腦專案計 畫)。
			98,000	汰換網路及資訊周邊設備(電 腦專案計畫)。
			132,000	汰換平板電腦，11部*12,000元(電腦專案計畫)。
			25,500	汰換筆記型電腦1部(電腦專案 計畫)。
		幼兒園設備	80,000	
		購置雜項設備	80,000	
			80,000	新購組合式體能遊具1組。
1,392,294	1,332,000	校園設備		
634,464	696,500	購置機械及設備		
246,600	70,000	購置交通及運輸設備		
511,230	565,500	購置雜項設備		
		全校影音廣播系統及消防 設施整修工程	1,642,000	
		購置機械及設備	477,000	
			88,000	網路影音矩陣中控伺服器1臺 。
			60,000	高解析攝影機1支。

臺北市地方教育發展基金－臺北市內湖區文湖國民小學

基金用途－建築及設備計畫明細表

中華民國112年度

單位：新臺幣元

前年度 決算數	上年度 預算數	科 目	本 年 度 預 算 數	說 明
			20,000	緊急電源1只。
			11,000	總電源控制器1臺。
			60,000	24埠網管型交換機，3臺 *20,000元。
			168,000	網路影音訊號分流器，4臺 *42,000元。
			70,000	網路影音訊號整合器組，2組 *35,000元。
		購置交通及運輸設備	795,000	
			88,000	多通道音源矩陣處理廣播主機 1臺。
			87,000	400W功率擴大主機，3臺 *29,000元。
			52,000	前後級擴大機，2臺*26,000元 。
			120,000	消防廣播主機1臺。
			20,000	遙控麥克風1臺。
			265,000	圖控影音排程廣播主機(含軟 體)1組。
			70,000	影音直播傳輸器，2組*35,000 元。
			50,000	變頻無線麥克風組，2組 *25,000元。
			25,000	無線麥克風組1組。
			18,000	接線盤1組。
		購置雜項設備	370,000	
			46,000	陣列音柱喇叭，2支*23,000元 。
			52,000	受信總機70迴路1臺。
			125,000	風雨操場專用音響1套。
			27,000	主控系統設備機櫃1座。
			73,000	多媒體控制主機1組。
			20,000	23U機櫃1組。
			27,000	41U機櫃1組。
	36,000	購置無形資產	36,000	
	36,000	一般建築及設備計畫	36,000	
	36,000	資訊設備	36,000	

臺北市地方教育發展基金－臺北市內湖區文湖國民小學

基金用途－建築及設備計畫明細表

中華民國112年度

單位：新臺幣元

前年度 決算數	上年度 預算數	科 目	本 年 度 預 算 數	說 明
	36,000	購置電腦軟體	36,000	
			36,000	電腦教學軟體費(電腦專案計畫)。
5,049,172	6,062,000	遞延支出	1,479,000	
5,049,172	6,062,000	一般建築及設備計畫	1,479,000	
		全校影音廣播系統及消防 設施整修工程	1,479,000	
		遞延修繕房屋建築支出	1,479,000	
			1,366,000	一、施工費。
			86,000	二、委託技術服務費(總包價 法)。
			27,000	三、工程管理費(按施工費約 2%提列)。
5,049,172	6,062,000	校園整修工程		
5,049,172	6,062,000	遞延修繕房屋建築支出		

本 頁 空 白

預 算 參 考 表

臺北市地方教育發展基金－臺北市內湖區文湖國民小學

預計平衡表

中華民國112年12月31日

單位：新臺幣千元

110年(前年) 12月31日 決算數	科 目	112年12月31日 預計數	111年12月31日 預計數	比較增減(-)
3,232,069	資產合計	3,222,398	3,229,167	-6,769
3,232,069	資產	3,222,398	3,229,167	-6,769
16,456	流動資產	6,785	13,554	-6,769
12,663	現金	2,992	9,761	-6,769
12,663	銀行存款	2,992	9,761	-6,769
3,794	預付款項	3,794	3,794	
3,794	其他預付款	3,794	3,794	
6,966	投資、長期應收款項、貸墊款及準備金	6,966	6,966	
6,966	準備金	6,966	6,966	
3,436	退休及離職準備金	3,436	3,436	
3,530	其他準備金	3,530	3,530	
3,208,647	其他資產	3,208,647	3,208,647	
3,208,647	什項資產	3,208,647	3,208,647	
7	暫付及待結轉帳項	7	7	
3,208,640	代管資產	3,208,640	3,208,640	
3,232,069	負債及基金餘額合計	3,222,398	3,229,167	-6,769
3,218,369	負債	3,218,369	3,218,369	
4,887	流動負債	4,887	4,887	
4,716	應付款項	4,716	4,716	
4,556	應付代收款	4,556	4,556	
160	應付費用	160	160	
171	預收款項	171	171	
171	預收收入	171	171	
3,213,482	其他負債	3,213,482	3,213,482	
3,213,482	什項負債	3,213,482	3,213,482	
1,406	存入保證金	1,406	1,406	
3,436	應付退休及離職金	3,436	3,436	
3,208,640	應付代管資產	3,208,640	3,208,640	
13,701	基金餘額	4,030	10,799	-6,769
13,701	基金餘額	4,030	10,799	-6,769
13,701	基金餘額	4,030	10,799	-6,769
13,701	累積餘額	4,030	10,799	-6,769

註：1.信託代理與保證資產(負債)前年度決算數0元，上年度預計數0元，本年度預計數0元。

2.或有資產(負債)0元。

3.本基金自93年度起，本固定項目分開原則，將屬長期固定帳項，包括固定資產20,822,086元、無形資產68,436元及長期債務0元等，另立帳類管理，未納入本表。

臺北市地方教育發展基金一

各項費用

中華民國

前年度 決算數	上年度 預算數	計畫別		合計	國民教育計畫
		用途別科目			
107,240,291	106,776,000	合計		106,985,000	100,873,000
92,008,425	93,238,000	用人費用		95,986,000	95,958,000
52,179,493	51,945,300	正式員額薪資		51,549,300	51,549,300
49,761,008	49,713,300	職員薪金		49,233,300	49,233,300
1,860,915	1,692,000	工員工資		1,776,000	1,776,000
557,570	540,000	警餉		540,000	540,000
805,540	897,712	聘僱及兼職人員薪資		897,712	897,712
418,992	418,992	約僱職員薪金		418,992	418,992
386,548	478,720	兼職人員酬金		478,720	478,720
763,133	1,043,392	超時工作報酬		1,048,679	1,020,679
763,133	1,043,392	加班費		1,048,679	1,020,679
11,064,182	10,173,092	獎金		10,396,247	10,396,247
4,962,095	3,628,000	考績獎金		3,882,000	3,882,000
6,102,087	6,545,092	年終獎金		6,514,247	6,514,247
20,467,136	22,183,368	退休及卹償金		25,135,956	25,135,956
20,285,432	22,100,328	職員退休及離職金		25,047,396	25,047,396
181,704	83,040	工員退休及離職金		88,560	88,560
6,728,941	6,995,136	福利費		6,958,106	6,958,106
5,276,554	4,770,432	分擔員工保險費		4,635,996	4,635,996
78,080	198,200	傷病醫藥費		179,200	179,200
472,257	640,080	員工通勤交通費		605,136	605,136
902,050	1,386,424	其他福利費		1,537,774	1,537,774
4,501,155	3,637,000	服務費用		4,068,000	2,524,000
1,035,989	751,437	水電費		955,330	955,330
880,072	613,000	工作場所電費		800,000	800,000
155,917	138,437	工作場所水費		155,330	155,330
17,919	28,520	旅運費		28,520	28,520
17,919	28,520	國內旅費		28,520	28,520
638,840	803,115	修理保養及保固費		960,472	960,472
434,445	501,115	一般房屋修護費		562,672	562,672
204,395	302,000	機械及設備修護費		361,800	361,800

臺北市內湖區文湖國民小學

彙計表

112年度

單位：新臺幣元

學前教育計畫	一般行政管理計畫	建築及設備計畫			
338,000	1,808,000 28,000	3,966,000			
	28,000 28,000				
81,000	1,463,000				

臺北市地方教育發展基金一

各項費用

中華民國

前年度 決算數	上年度 預算數	計畫別	合計	國民教育計畫
		用途別科目		
		雜項設備修護費	36,000	36,000
2,980	2,000	保險費	2,000	2,000
2,980	2,000	其他保險費	2,000	2,000
1,172,640	1,066,312	一般服務費	1,097,424	328,928
4,714	5,160	佣金、匯費、經理費及手續費	5,160	3,360
780,984	737,584	外包費	766,696	
255,542	173,568	計時與計件人員酬金	173,568	173,568
131,400	150,000	體育活動費	152,000	152,000
1,560,787	913,616	專業服務費	952,254	248,750
660,405	49,400	講課鐘點、稿費、出席審查及查詢費	49,400	42,200
93,600	95,400	委託檢驗(定)試驗認證費	123,350	48,350
36,000		電腦軟體服務費		
770,782	768,816	其他專業服務費	779,504	158,200
72,000	72,000	公共關係費	72,000	
72,000	72,000	公共關係費	72,000	
1,829,452	1,550,000	材料及用品費	1,843,000	1,384,000
854,928	494,560	使用材料費	780,300	726,300
854,928	494,560	設備零件	780,300	726,300
974,524	1,055,440	用品消耗	1,062,700	657,700
300,190	324,750	辦公(事務)用品	335,750	25,000
80,000	96,580	報章雜誌	97,270	79,690
37,500	22,000	農業與園藝用品及環境美化費	22,000	22,000
3,100	7,250	服裝	5,250	
15,000	15,000	醫療用品(非醫療院所使用)	15,000	15,000
538,734	589,860	其他用品消耗	587,430	516,010
25,300	5,000	租金、償債、利息及相關手續費	5,000	5,000
20,500		交通及運輸設備租金		
20,500		車租		
4,800	5,000	雜項設備租金	5,000	5,000
4,800	5,000	雜項設備租金	5,000	5,000
6,441,466	7,430,000	購建固定資產、無形資產及非理財目的之長期投資	3,966,000	

臺北市內湖區文湖國民小學

彙計表

112年度

單位：新臺幣元

學前教育計畫	一般行政管理計畫	建築及設備計畫			
1,800	766,696				
1,800	766,696				
79,200	624,304				
7,200	75,000				
72,000	549,304				
	72,000				
	72,000				
143,000	316,000				
54,000					
54,000					
89,000	316,000				
	310,750				
17,580					
	5,250				
71,420					
		3,966,000			

臺北市地方教育發展基金一

各項費用

中華民國

前年度 決算數	上年度 預算數	計畫別	合計	國民教育計畫
		用途別科目		
1,392,294	1,332,000	購建固定資產	2,451,000	
634,464	696,500	購置機械及設備	1,080,000	
246,600	70,000	購置交通及運輸設備	795,000	
511,230	565,500	購置雜項設備	576,000	
	36,000	購置無形資產	36,000	
	36,000	購置電腦軟體	36,000	
5,049,172	6,062,000	遞延支出	1,479,000	
5,049,172	6,062,000	遞延修繕房屋建築支出	1,479,000	
11,315		稅捐及規費(強制費)		
11,315		規費		
11,315		行政規費與強制費		
2,093,175	603,000	會費、捐助、補助、分攤、照護、救濟 與交流活動費	816,000	797,000
1,000	1,000	會費	1,000	
1,000	1,000	職業團體會費	1,000	
	10,000	捐助、補助與獎助	10,000	10,000
	10,000	獎助學員生給與	10,000	10,000
2,092,175	592,000	補貼、獎勵、慰問、照護與救濟	805,000	787,000
43,800	45,600	獎勵費用	46,200	46,200
2,048,375	546,400	其他補貼、獎勵、慰問、照護與救濟	758,800	740,800
330,003	313,000	其他	301,000	205,000
330,003	313,000	其他支出	301,000	205,000
330,003	313,000	其他	301,000	205,000

臺北市內湖區文湖國民小學

彙計表

112年度

單位：新臺幣元

學前教育計畫	一般行政管理計畫	建築及設備計畫			
		2,451,000			
		1,080,000			
		795,000			
		576,000			
		36,000			
		36,000			
		1,479,000			
		1,479,000			
18,000	1,000				
	1,000				
	1,000				
18,000					
18,000					
96,000					
96,000					
96,000					

臺北市地方教育發展基金－臺北市內湖區文湖國民小學

員工人數彙計表

中華民國112年度

單位：人

計 畫 及 項 目	上年度最高可 進用員額數	本年度 增減(-)數	本年度最高可 進用員額數	說 明
合計	76	1	77	
國民教育計畫部分	76	1	77	
職員	69	1	70	
駐衛警	1		1	
技工	3		3	
工友	2		2	
約僱	1		1	

註：1.本表約僱、聘用係指奉准有案之約聘僱人員。

2.外包費編列校警勞務外包費1人及消化超額職工4人，計76萬6,696元。

3.計時與計件人員酬金編列閩客語教學支援人員鐘點費、勞健保費用，計17萬3,568元。

本 頁 空 白

臺北市地方教育發展基金一

用人費用

中華民國

計畫及項目	合計	正式 員額 薪資	聘僱 人員 薪資	超時 工作 報酬	津貼	獎 金		
						年終獎金	考績獎金	其他
合計	95,986,000	51,549,300	418,992	1,048,679		6,514,247	3,882,000	
國民教育計畫	95,958,000	51,549,300	418,992	1,020,679		6,514,247	3,882,000	
正式人員	75,633,280	51,549,300		1,020,679		6,461,875	3,882,000	
聘僱人員	520,000		418,992			52,372		
兼任人員	478,720							
其他人員	19,326,000							
一般行政管理計畫	28,000			28,000				
正式人員	28,000			28,000				

註：1.本表兼任人員用人費用，係學校教職員兼課或請假代課鐘點費。
 2.外包費編列校警勞務外包費1人及消化超額職工4人，計76萬6,696元。
 3.計時與計件人員酬金編列閩客語教學支援人員鐘點費、勞健保費用，計17萬3,568元。

臺北市內湖區文湖國民小學

彙計表

112年度

單位：新臺幣元

退休及卹償金		資遣費	福 利 費					提繳費	兼任人員用人費用
退休金	卹償金		分擔保險費	傷病醫藥費	提撥福利金	員工通勤交通費	其他		
25,135,956			4,635,996	179,200		605,136	1,537,774		478,720
25,135,956			4,635,996	179,200		605,136	1,537,774		478,720
5,812,740			4,602,576	179,200		605,136	1,519,774		
15,216			33,420						478,720
19,308,000							18,000		

臺北市地方教育發展基金一

聘用及約僱

中華民國

區分及職稱	人數	擔任工作	聘用或約僱 起訖期間	薪點	年需經費
合計	1				520,000
約僱人員小計	1				520,000
約僱人員(280)	1	辦理學校行政事務。	112/1/1-112/12/31	280	520,000

臺北市內湖區文湖國民小學

人員明細表

112年度

單位：新臺幣元

小計	月 支			離職 儲金	經費來源 及其科目
	折合 金額	勞保 保險費	健康 保險費		
34,916	34,916				國民教育計畫

臺北市地方教育發展基金－臺北市內湖區文湖國民小學

單位（或計畫）成本分析表

中華民國112年度

單位：新臺幣千元

計 畫 別	單 位	單位成本(元)或 平均利(費)率	數 量	預 算 數	說 明
合計				106,985	
國民教育計畫				100,873	
學前教育計畫				338	
一般行政管理計畫				1,808	
建築及設備計畫				3,966	

臺北市地方教育發展基金－臺北市內湖區文湖國民小學

5年來主要業務計畫分析表

中華民國112年度

單位：新臺幣千元

年度及項目	單位	數量	單位成本(元)或 平均利(費)率	金額	說明
(本)年度預算數					
國民教育計畫				100,873	
學前教育計畫				338	
(上)年度預算數					
國民教育計畫				97,219	
學前教育計畫				356	
(前)年度決算數					
國民教育計畫				97,255	
學前教育計畫				1,925	
(109)年度決算數					
國民教育計畫				65,663	
學前教育計畫				17,087	
(108)年度決算數					
國民教育計畫				67,123	
學前教育計畫				16,293	

臺北市地方教育發展基金－臺北市內湖區文湖國民小學

資本資產明細表

中華民國112年度

單位：新臺幣千元

項 目	取得成本 (期初餘額)	以前年度 累計折舊/ 長期投資 評 價	本 年 度 變 動				本年度累計折 舊/長期投資 評價變動數	期末餘額	
			增加		減少				主要增減 原因說明
			金額	類型	金額	類型			
合計	48,400	26,770	2,487		4		3,224	20,891	
房屋及建築	11,182	710					371	10,101	
機械及設備	23,178	17,378	1,080	增置			1,819	5,061	
交通及運輸 設備	1,607	1,181	795	增置			188	1,033	
雜項設備	12,398	7,500	576	增置			847	4,627	
電腦軟體	36		36	增置	4	無形資 產攤銷		68	