

中華民國 113 年度

4-0501593

臺北市總預算

臺北市政府教育局主管

臺北市地方教育發展基金

臺北市內湖區文湖國民小學附屬單位預算之分預算

(特別收入基金)

臺北市內湖區文湖國民小學編

# 臺北市地方教育發展基金－臺北市內湖區文湖國民小學

## 目次

中華民國113年度

一、財務摘要 .....	第 1 頁
二、業務計畫及預算概要 .....	第 3 -12 頁
三、預算主要表	
(一) 基金來源、用途及餘絀預計表 .....	第 13 頁
(二) 現金流量預計表 .....	第 14 頁
四、預算明細表	
(一) 基金來源－違規罰款收入明細表 .....	第 15 頁
(二) 基金來源－服務收入明細表 .....	第 16 頁
(三) 基金來源－財產處分收入明細表 .....	第 17 頁
(四) 基金來源－其他財產收入明細表 .....	第 18 頁
(五) 基金來源－公庫撥款收入明細表 .....	第 19 頁
(六) 基金來源－學雜費收入明細表 .....	第 20 頁
(七) 基金來源－雜項收入明細表 .....	第 21 頁
(八) 基金用途－國民教育計畫明細表 .....	第 22 -29 頁
(九) 基金用途－學前教育計畫明細表 .....	第 30 -31 頁
(十) 基金用途－一般行政管理計畫明細表 .....	第 32 -33 頁
(十一) 基金用途－建築及設備計畫明細表 .....	第 34 -36 頁
五、預算參考表	
(一) 預計平衡表 .....	第 37 頁
(二) 各項費用彙計表 .....	第 38 -43 頁
(三) 員工人數彙計表 .....	第 44 頁
(四) 用人費用彙計表 .....	第 46 -47 頁
(五) 聘用及約僱人員明細表 .....	第 48 -49 頁

# 臺北市地方教育發展基金－臺北市內湖區文湖國民小學

## 目 次

中華民國113年度

(六) 單位(或計畫)成本分析表 .....	第 50	頁
(七) 5年來主要業務計畫分析表 .....	第 51	頁
(八) 資本資產明細表 .....	第 52	頁

# 臺北市地方教育發展基金－臺北市內湖區文湖國民小學

## 財務摘要

中華民國113年度

單位：新臺幣千元

項 目	本 年 度	上 年 度	比較增減數	%
經營成績：				
基金來源	110,382	100,216	10,166	10.14
基金用途	107,687	106,985	702	0.66
賸餘(短絀)	2,695	-6,769	9,464	--
餘絀情形：				
基金餘額	4,269	1,574	2,695	171.22
現金流量(註)：				
現金及約當現金之淨增(減)	2,695	-6,769	9,464	--

附註：現金流量係採現金及約當現金基礎，包括現金及自投資日起3個月內到期或清償之債權證券。

本 頁 空 白

# 業務計畫及預算概要

# 臺北市地方教育發展基金－臺北市內湖區文湖國民小學

## 業務計畫及預算概要

中華民國 113 年度

### 壹、基金概況

#### 一、設立宗旨及願景：

- (一) 本校遵照憲法第 158 條及 160 條規定，教育文化應發展國民之民族精神、自治精神，國民道德與健全體格、科學及生活智能，以培養學童八大學習領域及十大基本能力。
- (二) 本校自 91 年度起依教育經費編列與管理法第 13 條規定設置「臺北市地方教育發展基金」，以促進教育健全發展，提昇教育經費運用績效。
- (三) 「讓每個孩子都能成功」為學校教育使命，讓孩子在學習歷程中，看見自己不斷增值(value added)的過程，享受在學習歷程中不斷改善自己，持續為自己加值的喜悅。在學校教育現場中，提供多元展才機會，賞識每個孩子，引領孩子有效學習持續增值，讓每個孩子都「能」成功、都「應」成功，都「可以」享受屬於自己的成功。

#### 二、施政重點：

- (一) 開啟多元智慧：尊重每個學生獨特的個性，以多元智慧的觀點協助他找到生命的亮點，肯定天生我才必有用，能知於學，樂於學。
- (二) 培養生活能力：培養學生帶得走的公民關鍵能力，強化自我管理、閱讀理解、理性批判、問題解決、奉獻服務、溝通表達等核心素養。
- (三) 蘊育人文情懷：在溫馨開放的校園文化中，孕育人文情懷，學會尊重、包容；建構生命的價值、完成人性的開展。
- (四) 建置溫馨民主的校園文化：
  - 1.以參與式管理、落實行政、教師會、家長會三者的良性互動。
  - 2.以學生第一，教學優先的觀念提昇行政服務效率。
  - 3.放下威權心態，開啟校園民主之風氣。
- (五) 推動適性教學：
  - 1.落實校本課程理念，採多元化、活潑化的教學及評量。
  - 2.運用校內、外資源，加強多元學習能力。
  - 3.關懷相對弱勢學生之教學及輔導。
  - 4.推動行動學習，充實學生運用資訊之知能，並提昇教師運用學習載具教學之能力。

# 臺北市地方教育發展基金－臺北市內湖區文湖國民小學

## 業務計畫及預算概要

中華民國 113 年度

(六) 辦理發展性的訓輔活動：

- 1.辦理各項活動、競賽及展演。
- 2.推動校內外學習服務。
- 3.發展績優社團及校隊，如國樂、管樂、合唱、樂儀隊、童軍等。
- 4.加強新興領域教育的辦理，並融入各科教學以收成效。

(七) 辦理特色課程：

- 1.配合十二年國民基本教育，發展特色課程，透過特色課程之實施，達成適性揚才之目的。
- 2.透過教師專業發展及學校資源統整，改變教師教學方式及學生學習模式，永續精進發展特色課程。

三、組織概況：

本校設置校長 1 人，綜理全校校務，下設教務處、學生事務處、總務處、輔導室、會計室、人事室及幼兒園等單位。

內部分層業務如下：

(一) 教務處：秉承校長之命，辦理全校教務事項。

- 1.教學組：掌理課程編排、課業考查、學藝競賽、教學研究、教師進修、差假教師調代課、缺補課之查核及圖書館利用教育及推廣閱讀等事項。
- 2.註冊組：掌理註冊、編班、轉學、學籍保管、各項獎助學金補助及成績考查等有關學籍事項、掌理教科書編選、教學用具之管理、保管及出版學校刊物等有關學籍事項。
- 3.資訊組：掌理電腦設備及區域網路之管理、保管及教具室管理等事項。

(二) 學生事務處：秉承校長之命，辦理全校學生事務事項。

- 1.體育組：掌理學生體育活動、體格鍛鍊、團體、群育及童軍活動等事項。
- 2.生教組：掌理學生日常生活常規，辦理交通導護、學生自治及重大節日活動各項事項。
- 3.衛生組：掌理健康檢查，個人及環境衛生檢查、保健、社團活動及重要藝文活動宣導等事項。

(三) 總務處：秉承校長之命，辦理全校總務事項。

- 1.事務組：掌理校舍、校具、財產、物品採購保管、工程發包、監

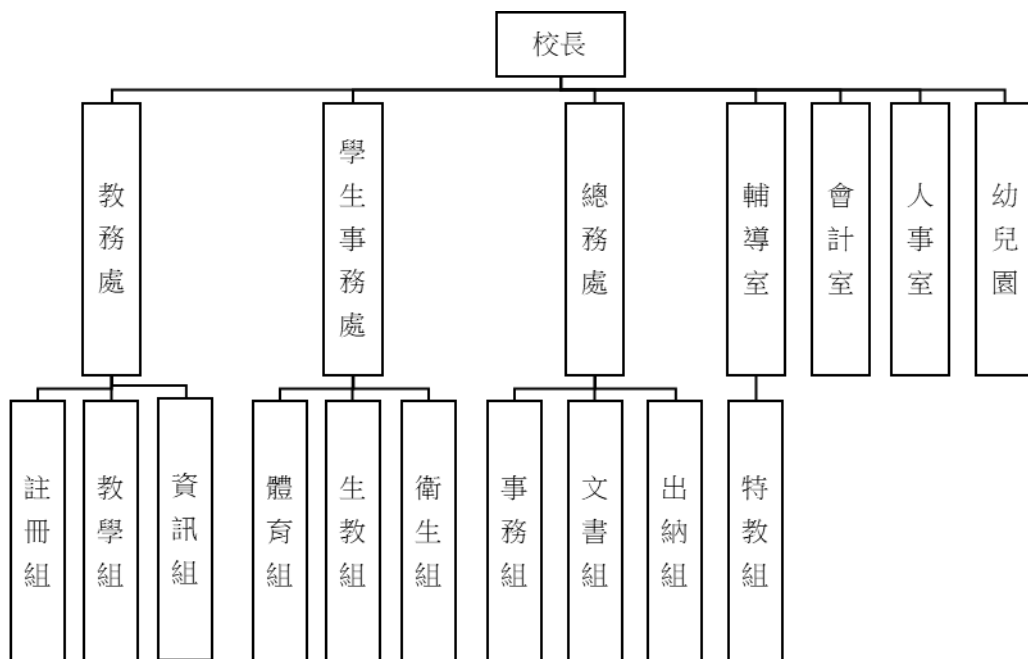


# 臺北市地方教育發展基金－臺北市內湖區文湖國民小學

## 業務計畫及預算概要

中華民國 113 年度

- 工及驗收、文歸檔、收信件及慶典收禮等。
- 2.出納組：掌理現金、零用金、票據、契約之保管等收支事項，辦理員工薪津發放及各項扣繳單據證明等。
  - 3.文書組：掌理文件收發登錄、撰擬繕校、典守學校印信、檔案保管、整理各項會議紀錄及校史等事項。
- (四) 輔導室：秉承校長之命，辦理全校學生學習輔導、生活輔導、生涯輔導等事項。
- 1.特教組：擬訂特殊教育計畫章則、親師輔導諮詢、特教班甄選鑑別、實施各項診斷測驗、特教兒童追蹤輔導、實施學生智力、性向人格測驗協助教師處理輔導資料電子化業務，建立檔案及保存、規劃及實施親職教育等事項。
- (五) 會計室：秉承上級主計機關之監督與指導，並受校長之指揮，依法辦理歲計、會計、統計等事項。
- (六) 人事室：秉承上級人事機關之監督與指導，並受校長之指揮，依法辦理人事管理查核等事項。
- (七) 幼兒園：秉承校長之命，綜理園務、規劃幼兒教學、保育、環境與各項措施。



四、基金歸類及屬性：

# 臺北市地方教育發展基金－臺北市內湖區文湖國民小學

## 業務計畫及預算概要

中華民國 113 年度

本校地方教育發展基金依據教育經費編列與管理法第 13 條規定設置，本基金為預算法第 4 條第 1 項第 2 款第 5 目所定之特別收入基金，以本府教育局為管理機關。

### 貳、業務計畫

#### 一、基金來源：

單位：新臺幣千元

業務計畫	本年度預算數	實施內容
徵收及依法分配收入	24	本年度預計收取廠商履約逾期罰款等收入。
勞務收入	5	本年度預計辦理教師甄選報名費等收入。
財產收入	60	本年度預計辦理財產報廢變賣之殘值收入、教職員工停車收入、校園場地開放收入等。
政府撥入收入	106,063	本年度預計由市庫撥入數。
教學收入	3,417	本年度預計收取學生之學費、雜費等收入。
其他收入	813	本年度預計收取各界捐款收入及數位學生證補卡等收入。

#### 二、基金用途：

單位：新臺幣千元

業務計畫	本年度預算數	實施內容
國民教育計畫	102,609	本年度預計辦理教學事項為： 1.各項教學、學生事務、圖書及輔導等業務。 2.新購教具、圖書等各科教學設備，充實各科教材及用具。 3.革新教學方法，提高教學效能。 4.教師甄選業務、指定活動等項目。
學前教育計畫	282	本年度預計辦理教學事項為： 1.幼兒園各項教學及活動。 2.新購教學用品，革新教學方法，提高

# 臺北市地方教育發展基金 – 臺北市內湖區文湖國民小學

## 業務計畫及預算概要

中華民國 113 年度

		教學效能。 3.幼兒園各項活動，鍛鍊幼兒強健的身體，增進幼兒各項生活智能。
一般行政管理計畫	2,776	本年度預計辦理事項為： 1.綜理學校總務、人事、會計等業務。 2.配合校務推動行政處室支援工作，進而增進校務運作。
建築及設備計畫	2,020	本年度預計辦理事項為： 1.購置各學科教學課程所需教學設備、圖書館典藏之圖書。 2.辦理全校電話系統整修工程。

### 參、預算概要

#### 一、基金來源及用途之預計：

##### (一) 本年度基金來源：

違規罰款收入 2 萬 4 千元、服務收入 5 千元、財產處分收入 2 萬 5 千元、其他財產收入 3 萬 5 千元、公庫撥款收入 1 億 606 萬 3 千元、學雜費收入 341 萬 7 千元、雜項收入 81 萬 3 千元，本年度基金來源 1 億 1,038 萬 2 千元，較上年度預算數 1 億 21 萬 6 千元，增加 1,016 萬 6 千元，約 10.14%，主要係公庫撥款收入增編所致。

##### (二) 本年度基金用途：

國民教育計畫 1 億 260 萬 9 千元，學前教育計畫 28 萬 2 千元，一般行政管理計畫 277 萬 6 千元，建築及設備計畫 202 萬元，本年度基金用途 1 億 768 萬 7 千元，較上年度預算數 1 億 698 萬 5 千元，增加 70 萬 2 千元，約 0.66%，主要係增編人事費所致。

#### 二、基金餘絀之預計：

本年度基金來源及用途相抵後，賸餘 269 萬 5 千元，較上年度預算數差短 676 萬 9 千元，增加 946 萬 4 千元，備供以後年度財源。

#### 三、現金流量之預計：

本年度業務活動淨現金流入 269 萬 5 千元。

#### 四、補辦預算事項：詳補辦預算明細表

# 臺北市地方教育發展基金－臺北市內湖區文湖國民小學

## 業務計畫及預算概要

中華民國 113 年度

(一) 固定資產之建設改良擴充 32 萬 2 千元

1.112 年度為提升教學品質及順利推展校務，確實需要辦理汰舊換新投影機，且具急迫及必要性，由其他準備金項下支應 5 萬 4 千元。

2.112 年度為增班所需，確實需要辦理汰舊換新教室置物櫃，且具急迫及必要性，由其他準備金項下支應 26 萬 8 千元。

肆、以前年度計畫實施狀況及成果概述：

一、前(111)年度計畫實施成果概述：

業務計畫	實施概況	實施成果
徵收及依法分配收入	本年度預計收取廠商履約逾期罰款收入。	本年度已接受廠商履約逾期罰款收入 1 萬 7 千元。
勞務收入	本年度預計收取教師甄選報名費等收入。	本年度已收取教師甄選報名費 4 千元。
財產收入	本年度預計辦理財產報廢變賣之殘值收入、教職員工停車收入、校園場地開放收入等。	本年度已收取惜物網網路拍賣收入 6 萬 6 千元、教職員工停車收入 3 萬 2 千元及校園場地開放收入 1 千元。
政府撥入收入	本年度預計市府之補助款。	本年度已收取公庫撥入數 1 億 413 萬 8 千元及教育部之補助計畫 421 萬元。
教學收入	本年度預計收取學生之學費、雜費等收入。	本年度已收取學生之學費、雜費等收入 362 萬 2 千元。
其他收入	本年度預計收取數位學生證補卡等收入。	本年度已收取數位學生證補卡等收入 78 萬 6 千元。
國民教育計畫	本年度預計辦理教學事項為： 1.辦理各項教學、學生事務、圖書及輔導等業務。 2.新購教具、圖書等各科教學設備，充實各科教材及用具。	1.新購運動器材、教具及圖書等各科教學設備，充實各科教材及用具。 2.革新教學方法，提高教學效能。 3.辦理教師甄選、暑期國樂團及指定活動等項

# 臺北市地方教育發展基金－臺北市內湖區文湖國民小學

## 業務計畫及預算概要

中華民國 113 年度

		3.革新教學方法，提高教學效能。 4.辦理教師甄選、指定活動等項目。	目，藉由辦理各項活動以鍛鍊學童強健的身體，增進學童各項生活智能。
學前教育計畫	本年度預計辦理教學事項為： 1.辦理幼兒園各項教學及活動。 2.新購教學用品，革新教學方法，提高教學效能。 3.辦理幼兒園各項活動，鍛鍊幼兒強健的身體，增進幼兒各項生活智能。		1.新購教學器材、圖書等各科教學設備。 2.革新教學方法，提高教學效能 3.辦理幼兒園各項活動以鍛鍊幼兒強健的身體，增進幼兒各項生活智能。
一般行政管理計畫	本年度預計辦理事項為： 1.綜理學校總務、人事、會計等業務。 2.配合校務推動行政處室支援工作，進而增進校務運作。		綜理學校總務、人事、會計等業務，並配合校務推動行政處室支援工作，進而增進校務運作，達成預期目標。
建築及設備計畫	本年度預計辦理事項為： 1.購置各學科教學課程所需教學設備。 2.辦理兒童遊戲場改善工程。 3.辦理圖書館整修工程。 4.辦理樂揚樓一樓幼兒廁所整修工程。 5.辦理活動中心(演奏室)空調汰換工程。		1.購置各學科教學課程所需教學設備。 2.辦理兒童遊戲場改善工程。 3.辦理圖書館整修工程。 4.辦理樂揚樓一樓幼兒廁所整修工程。 5.辦理活動中心(演奏室)空調汰換工程。

### 二、上年度已過期間（112年1月1日至6月30日止）計畫實施成果概述：

業務計畫	實施概況	實施成果
勞務收入	本年度截至6月30日止預計教師甄選報名費等收入。	本年度截至6月30日止已收取教師甄選報名費2千元。
財產收入	本年度截至6月30日止預計辦理財產報廢變賣之殘值收入、教職員工停車收	本年度截至6月30日止已收取借物網網路拍賣收入

臺北市地方教育發展基金－臺北市內湖區文湖國民小學

業務計畫及預算概要

中華民國 113 年度

	入、校園場地開放收入等。	3 萬 2 千元、教職員工停車收入 1 萬 6 千元。
政府撥入收入	本年度截至 6 月 30 日止預計公庫撥入數。	本年度截至 6 月 30 日止已收取公庫撥入數 5,092 萬 9 千元及教育部之補助計畫 234 萬 2 千元。
教學收入	本年度截至 6 月 30 日止預計收取學生之 1 學期學費、雜費等收入。	本年度截至 6 月 30 日止已收取學生之 1 學期學費、雜費等收入 177 萬 1 千元。
其他收入	本年度截至 6 月 30 日止預計收取數位學生證補卡等收入。	本年度截至 6 月 30 日止已收取數位學生證補卡等收入 36 萬 4 千元。
國民教育計畫	本年度截至 6 月 30 日止預計辦理教學事項為： 1.辦理各項教學、學生事務、圖書及輔導等業務。 2.新購教具、圖書等各科教學設備，充實各科教材及用具。 3.革新教學方法，提高教學效能。 4.辦理教師甄選、指定活動等項目。	1.新購運動器材、教具及圖書等各科教學設備，充實各科教材及用具。 2.革新教學方法，提高教學效能。 3.辦理教師甄選、暑期國樂團及指定活動等項目，藉由辦理各項活動以鍛鍊學童強健的身體，增進學童各項生活智能。
學前教育計畫	本年度截至 6 月 30 日止預計辦理教學事項為： 1.幼兒園各項教學及活動。 2.新購教學用品，革新教學方法，提高教學效能。 3.辦理幼兒園各項活動，鍛鍊幼兒強健的身體，增進幼兒各項生活智能。	1.新購教學器材、圖書等各科教學設備。 2.革新教學方法，提高教學效能 3.辦理幼兒園各項活動以鍛鍊幼兒強健的身體，增進幼兒各項生活智能。
一般行政管理計畫	本年度截至 6 月 30 日止預計辦理事項為： 1.綜理學校總務、人事、會計等業務。 2.配合校務推動行政處室支援工作，進而增進校務運作。	持續辦理學校總務、人事、會計等業務，並配合校務推動行政處室支援工作，進而增進校務運作，以達成預期目標。
建築及設備計	本年度截至 6 月 30 日止預	1.購置各學科教學課程所

臺北市地方教育發展基金 - 臺北市內湖區文湖國民小學

**業務計畫及預算概要**

中華民國 113 年度

	畫	計辦理事項為： 1.購置各學科教學課程所需教學設備。 2.辦理全校影音廣播系統及消防設施整修工程之建築師及工程招標作業。 3.辦理雨遮改善工程之建築師及工程招標作業。 4.辦理視聽教室舞台區滲水修繕工程之建築師及工程招標作業。	需教學設備。 2.辦理全校影音廣播系統及消防設施整修工程之建築師及工程招標作業。 3.辦理雨遮改善工程之建築師及工程招標作業。 4.辦理視聽教室舞台區滲水修繕工程之建築師及工程招標作業。
--	---	---	--

# 臺北市地方教育發展基金－臺北市內湖區文湖國民小學

## 補辦預算明細表

中華民國113年度

單位：新臺幣元

項 目	金額	辦理年度	說 明
合計	322,000		
固定資產之建設改良擴充	322,000		
購置機械及設備	54,000	112	為提升教學品質及順利推展校務，確實需要辦理汰舊換新投影機，且具急迫及必要性，所需經費擬由本校其他準備金支應。
數位投影機	54,000		
購置雜項設備	268,000	112	為112學年度增班所需，確實需要辦理汰舊換新教室置物櫃，且具急迫及必要性，所需經費擬由本校其他準備金支應。
置物櫃	268,000		

備註：各基金依預算法第88條規定補辦預算，應確係不及編入年度預算，且因經營環境發生重大變遷或正常業務(含執行中央補助款項目)之確實需要，並經主管機關核轉本府核准先行辦理者；不具急迫性之事項，仍應儘可能納入預算辦理。



# 預算主要表

# 臺北市地方教育發展基金－臺北市內湖區文湖國民小學

## 基金來源、用途及餘絀預計表

中華民國113年度

單位：新臺幣千元

前年度決算數	項 目	本年度預算數	上年度預算數	比較增減（－）
112,876	基金來源	110,382	100,216	10,166
17	徵收及依法分配收入	24		24
17	違規罰款收入	24		24
4	勞務收入	5	5	
4	服務收入	5	5	
99	財產收入	60	69	-9
66	財產處分收入	25	34	-9
32	其他財產收入	35	35	
108,348	政府撥入收入	106,063	95,646	10,417
104,138	公庫撥款收入	106,063	95,646	10,417
4,210	政府其他撥入收入			
3,622	教學收入	3,417	3,604	-187
3,622	學雜費收入	3,417	3,604	-187
786	其他收入	813	892	-79
786	雜項收入	813	892	-79
118,234	基金用途	107,687	106,985	702
101,337	國民教育計畫	102,609	100,873	1,736
3,668	學前教育計畫	282	338	-56
1,596	一般行政管理計畫	2,776	1,808	968
11,633	建築及設備計畫	2,020	3,966	-1,946
-5,358	本期賸餘(短絀)	2,695	-6,769	9,464
13,701	期初基金餘額	1,574	10,799	-9,225
8,343	期末基金餘額	4,269	4,030	239

註：前年度決算數細數之和與總數或略有出入，係四捨五入關係，以下各表同。

# 臺北市地方教育發展基金－臺北市內湖區文湖國民小學

## 現金流量預計表

中華民國113年度

單位：新臺幣千元

項 目	本 預	年 算	度 數	說 明
業務活動之現金流量				
本期賸餘(短絀)			2,695	
業務活動之淨現金流入(流出)			2,695	
其他活動之現金流量				
其他活動之淨現金流入(流出)				
現金及約當現金之淨增(淨減)			2,695	
期初現金及約當現金			4,122	
期末現金及約當現金			6,817	

註：本表係採現金及約當現金基礎，包括現金及自投資日起3個月內到期或清償之債權證券。

# 預算明細表

臺北市地方教育發展基金－臺北市內湖區文湖國民小學

基金來源－違規罰款收入明細表

中華民國113年度

單位：新臺幣元

科目	單位	本年度預算數			說明
		數量 業務量	利(費)率	金額	
合計				24,000	
違規罰款收入	年	1	24,000	24,000	較上年度預算數0元，增加24,000元。 廠商履約逾期罰款等。

臺北市地方教育發展基金－臺北市內湖區文湖國民小學

基金來源－服務收入明細表

中華民國113年度

單位：新臺幣元

科 目	單位	本 年 度 預 算 數			說 明
		數量 業務量	利(費)率	金 額	
合計				5,000	
服務收入				5,000	較上年度預算數5,000元，無增減。
	人	14	300	4,200	教師甄選報名費收入
	年	1	800	800	配合預算編列至千元，增列進位數800元。

臺北市地方教育發展基金－臺北市內湖區文湖國民小學

基金來源－財產處分收入明細表

中華民國113年度

單位：新臺幣元

科目	單位	本年度預算數			說明
		數量 業務量	利(費)率	金額	
合計				25,000	
財產處分收入	年	1	25,000	25,000	較上年度預算數34,000元，減少9,000元。 報廢財產殘值收入。

# 臺北市地方教育發展基金－臺北市內湖區文湖國民小學

## 基金來源－其他財產收入明細表

中華民國113年度

單位：新臺幣元

科 目	單位	本 年 度 預 算 數			說 明
		數量 業務量	利(費)率	金 額	
合計				35,000	
其他財產收入				35,000	較上年度預算數35,000元，無增減。
	年	1	13,000	13,000	場地開放收入(收支對列)。
	年	1	22,000	22,000	教職員工停車收入(收支對列)。



# 臺北市地方教育發展基金－臺北市內湖區文湖國民小學

## 基金來源－公庫撥款收入明細表

中華民國113年度

單位：新臺幣元

科 目	單位	本 年 度 預 算 數			說 明
		數量 業務量	利(費)率	金 額	
合計				106,063,000	
公庫撥款收入	年	1	106,063,000	106,063,000	較上年度預算數95,646,000元，增加10,417,000元。 市府補助款。
				106,063,000	

# 臺北市地方教育發展基金－臺北市內湖區文湖國民小學

## 基金來源－學雜費收入明細表

中華民國113年度

單位：新臺幣元

科 目	單 位	本 年 度 預 算 數			說 明
		數量 業務量	利(費)率	金 額	
合計				3,417,000	
學雜費收入				3,417,000	較上年度預算數3,604,000元，減少187,000元。
	人、學期	2x2	5,150	20,600	幼兒園半日班學費收入預估學生2人。
	人、學期	170x2	7,000	2,380,000	幼兒園全日班學費收入預估學生170人。
	人、學期	170x2	2,955	1,004,700	幼兒園全日班雜費收入預估學生170人。
	人、學期	2x2	2,745	10,980	幼兒園半日班雜費收入預估學生2人。
	年	1	720	720	配合預算編列至千元，增列進位數720元。

臺北市地方教育發展基金－臺北市內湖區文湖國民小學

基金來源－雜項收入明細表

中華民國113年度

單位：新臺幣元

科 目	單位	本 年 度 預 算 數			說 明
		數量 業務量	利(費)率	金 額	
合計				813,000	
雜項收入	年	1	813,000	813,000	較上年度預算數892,000元，減少79,000元。 工程圖說收入及其他雜項收入等。

# 臺北市地方教育發展基金－臺北市內湖區文湖國民小學

## 基金用途－國民教育計畫明細表

中華民國113年度

單位：新臺幣元

前年度決算數	上年度預算數	科 目	本年度預算數	說 明
101,336,897	100,873,000	合計	102,609,000	
96,876,542	95,958,000	用人費用	97,392,000	
55,468,022	51,549,300	正式員額薪資	52,197,300	較上年度預算數51,549,300元，增加648,000元。
53,024,192	49,233,300	職員薪金	50,601,300	
			36,888,000	教師42人，職員8人，合計50人薪金(詳用人費用彙計表)(含教育部補助導師費216,000元、專任輔導教師640,000元)。
			2,928,000	特教教師4人薪金(詳用人費用彙計表)(含教育部補助導師費12,000元)。
			10,785,300	教師10人，教保員5人，園主任1人，合計16人薪金(詳用人費用彙計表)(含教育部補助2歲專班教保費120,000元)。
1,848,630	1,776,000	工員工資	1,056,000	
			1,056,000	廚工3人薪金(詳用人費用彙計表)。
595,200	540,000	警餉	540,000	校警1人薪金(詳用人費用彙計表)。
878,923	897,712	聘僱及兼職人員薪資	921,648	較上年度預算數897,712元，增加23,936元。
416,337	418,992	約僱職員薪金	418,992	約僱充實行政人力1人薪金(詳聘用及約僱人員明細表)(教育部補助款)。
462,586	478,720	兼職人員酬金	502,656	
			443,520	教師代課鐘點費，本校編制教師總人數58人(國小46人，幼兒園12人)，按9分之1計，編列6人，每人220節，總節數6人x220節=1,320節，每節336元。
			53,760	補助調整授課特教教師鐘點費，2人*2節*40週*336元(教育部補助款)。
			5,376	補助調整授課鐘點費之外聘教師勞、健保及勞退費用(教育部補助款)。
820,869	1,020,679	加(夜)班費	967,612	較上年度預算數1,020,679元，減少53,067元。
820,869	1,020,679	延長工時加班費		
		未休假加班費	967,612	
			720,264	詳用人費用明細
			247,348	詳用人費用明細
11,552,359	10,396,247	獎金	10,392,462	較上年度預算數10,396,247元，減少3,785元。

# 臺北市地方教育發展基金－臺北市內湖區文湖國民小學

## 基金用途－國民教育計畫明細表

中華民國113年度

單位：新臺幣元

前年度 決算數	上年度 預算數	科 目	本 年 度 預 算 數	說 明
4,947,818	3,882,000	考績獎金	3,840,985	
			1,204,000	依考績法規定核發之獎金。
			2,636,985	依考績法規定核發之獎金。
6,604,541	6,514,247	年終獎金	6,551,477	
			1,480,165	依規定於年節加發之獎金。
			52,372	約僱充實行政人力依規定於年節加發之獎金(教育部補助款)。
			4,652,940	依規定於年節加發之獎金。
			366,000	依規定於年節加發之獎金。
20,644,436	25,135,956	退休及卹償金	25,948,620	較上年度預算數25,135,956元，增加812,664元。
20,527,868	25,047,396	職員退休及離職金	25,917,660	
			4,075,524	提撥退撫基金。
			336,960	提撥退撫基金。
			1,461,960	提撥退撫基金。
			20,028,000	退休人員月退休金，55人*30,000元*12月=19,800,000元；退休遺族遺屬年金(月撫慰金)，1人*19,000元*12月=228,000元，合計20,028,000元。
			15,216	約僱充實行政人力提撥離職儲金(教育部補助款)。
116,568	88,560	工員退休及離職金	30,960	
			30,960	提撥勞工退休準備金。
7,511,933	6,958,106	福利費	6,964,358	較上年度預算數6,958,106元，增加6,252元。
5,465,111	4,635,996	分擔員工保險費	4,645,548	
			33,420	約僱充實行政人力分擔勞保、健保費(教育部補助款)。
			1,136,628	分擔公保、勞保、健保費。
			254,304	分擔公保、勞保、健保費。
			3,221,196	分擔公保、勞保、健保費。
94,700	179,200	傷病醫藥費	216,900	
			49,500	教職員健康檢查補助費，11人* 4,500元。
			14,400	職業安全衛生健康檢查經費，12人* 1,200元。
			144,000	教職員健康檢查補助費，9人* 16,000元。

# 臺北市地方教育發展基金－臺北市內湖區文湖國民小學

## 基金用途－國民教育計畫明細表

中華民國113年度

單位：新臺幣元

前年度 決算數	上年度 預算數	科 目	本 年 度 預 算 數	說 明
			9,000	幼兒園廚工健康檢查補助費(每2人編1人)，2人*4,500元。
532,944	605,136	員工通勤交通費	596,136	
			60,480	行政人員上下班交通費，8人*12月* 630元。
			72,576	校警、工友、廚工上下班交通費，6人*12月* 1,008元。
			23,520	教師上下班交通費，2人*10月*1,176元。
			176,400	教師上下班交通費，28人*10月*630元。
			83,160	教師兼行政人員上下班交通費，11人*12月*630元。
			180,000	教師上下班交通費，15人*10月*1,200元。
1,419,178	1,537,774	其他福利費	1,505,774	
			546,714	子女教育補助費。
			65,260	結婚補助費，1人*2月*32,630元。
			379,800	喪葬補助費，2人*5月*37,980元。
			176,000	休假旅遊補助費。
			18,000	退休人員三節慰問金，3人* 6,000元。
			320,000	休假旅遊補助費。
2,530,154	2,524,000	服務費用	2,967,000	
988,526	955,330	水電費	1,004,145	較上年度預算數955,330元，增加48,815元。
827,828	800,000	工作場所電費	839,945	
			253,612	學生在校作息時間內使用冷氣設備電費，19班*13,348元。
			586,333	電費基本費。
160,698	155,330	工作場所水費	164,200	水費基本費。
18,800	28,520	旅運費	28,520	較上年度預算數28,520元，無增減。
18,800	28,520	國內旅費	28,520	
			23,250	校外教學隨隊人員出差旅費，5人*3天* 1,550元。
			5,270	教職員工因公出差旅費。
600,774	960,472	修理保養及保固費	939,169	較上年度預算數960,472元，減少21,303元。
364,439	562,672	一般房屋修護費	516,249	
			476,280	學校校舍及其他建築物等修理費，27班*29,400元*60%編列(建物32年)。

# 臺北市地方教育發展基金－臺北市內湖區文湖國民小學

## 基金用途－國民教育計畫明細表

中華民國113年度

單位：新臺幣元

前年度 決算數	上年度 預算數	科 目	本 年 度 預 算 數	說 明
			39,969	學校校舍及其他建築物推廣節能減碳、再生能源及落實綠能公舍等修理費。
236,335	361,800	機械及設備修護費	384,920	
			317,520	各項教學設備及其他公用用具等之保養維護費，27班*29,400元*40%編列(建物32年)。
			19,600	電腦設備維護費(電腦專案計畫)。
			13,000	開放場地保養維護費(收支對列)。
			22,000	停車場地保養維護費(收支對列)。
			12,800	巡迴教師服務中心維護費。
	36,000	雜項設備修護費	38,000	冷氣設備維護費，19班*2,000元。
1,393	2,000	保險費	2,000	較上年度預算數2,000元，無增減。
1,393	2,000	其他保險費	2,000	志工意外團體保險(國小家長教育成長暨志工培訓)。
381,852	328,928	一般服務費	407,606	較上年度預算數328,928元，增加78,678元。
8,292	3,360	佣金、匯費、經理費及手續費	3,360	委託超商代收學雜費手續費，280人*2學期*6元。
289,960	173,568	計時與計件人員酬金	182,246	
			161,280	閩客語教學支援人員鐘點費，12人*1節*40週*336元。
			20,966	閩客語教學支援人員鐘點費之外聘人員勞、健保及勞退費用。
83,600	152,000	體育活動費	222,000	
			24,000	文康活動費，本校編列契約進用教保員5人，廚工3人，合計8人，每人編列3,000元(上述人員係幼托整合前得編列文康活動費之人員)。
			198,000	文康活動費，本校編列教職員65人，校警1人，合計66人，每人編列3,000元。
538,809	248,750	專業服務費	585,560	較上年度預算數248,750元，增加336,810元。
219,444	42,200	講課鐘點、稿費、出席審查及查詢費	42,200	
			7,200	資源教材編輯費，1班*12月*600元。
			3,000	內聘講師鐘點費、行為人性平課程鐘點費等，2節*1,500元(性別平等教育宣導活動)。
			6,000	外聘講座鐘點費，3節*2,000元(性別平等教

# 臺北市地方教育發展基金－臺北市內湖區文湖國民小學

## 基金用途－國民教育計畫明細表

中華民國113年度

單位：新臺幣元

前年度 決算數	上年度 預算數	科 目	本 年 度 預 算 數	說 明
				育宣導活動)。
			8,000	小田園教育體驗學習外聘教師鐘點費，4節*2,000元。
			8,000	外聘講座鐘點費，4節*2,000元(國小家長教育成長暨志工培訓)。
			10,000	外聘講座鐘點費，5節*2,000元(教師專業成長費)。
18,600	48,350	委託檢驗(定)試驗認證費	48,360	
			8,400	飲水機水質檢驗費，7臺*1,200元。
			11,960	消防設備安全檢測費(由普通班級業務費移列)。
			28,000	建築物公共安全檢查簽證及申報作業(由普通班級業務費移列)。
163,238		電腦軟體服務費		
137,527	158,200	其他專業服務費	495,000	
			5,000	學童牙齒檢查費。
			5,400	學童午餐指導費(一至二年級)，6班*1人*9月*100元。
			16,200	學童午餐指導費(三至四年級)，6班*1人*9月*300元。
			36,000	工作人員午餐指導費，8人*9月*500元。
			20,000	學生輔導指導費。
			21,600	學童午餐指導費(五至六年級)，6班*1人*9月*400元。
			326,000	校園安全環境改善設施專案。
			64,800	游泳池水電清潔維護費，9班*7,200元。
1,138,665	1,384,000	材料及用品費	1,137,000	
520,760	726,300	使用材料費	546,080	較上年度預算數726,300元，減少180,220元。
				。
520,760	726,300	設備零件	546,080	
			5,000	健身自行車1臺(由潛能班設備費移列)(新增)。
			12,480	各領域類教材等(由班級設備費移列)。
			75,600	電腦設備維護及管理費，12班*6,300元。
			8,000	小田園教學用設備(小田園教育體驗學習)。



# 臺北市地方教育發展基金－臺北市內湖區文湖國民小學

## 基金用途－國民教育計畫明細表

中華民國113年度

單位：新臺幣元

前年度 決算數	上年度 預算數	科 目	本 年 度 預 算 數	說 明
			28,800	24鍵話機(雙向雙功背光顯示免持聽筒+耳機)，3臺*9,600元(新增)。
			138,000	12鍵功能話機(雙向雙功背光顯示免持聽筒+耳機)，23臺*6,000元(新增)。
			144,000	來電顯示型電話機(交換機專用)，80臺*1,800元(新增)。
			8,200	正弦波鈴流產生器(含內線單機使用及安裝整合設定)1組(新增)。
			126,000	班級課桌椅，70人*1,800元。
617,905	657,700	用品消耗	590,920	較上年度預算數657,700元，減少66,780元。
25,500	25,000	辦公(事務)用品	22,200	
			11,000	辦公文具用品等(小田園教育體驗學習)。
			11,200	巡迴教師服務中心辦公事務用品等。
69,684	79,690	報章雜誌		
22,000	22,000	農業與園藝用品及環境美化費	22,000	農事體驗實作材料、工具等(小田園教育體驗學習)。
15,000	15,000	醫療用品(非醫療院所使用)	15,000	健康中心藥品。
485,721	516,010	其他用品消耗	531,720	
			20,000	兒童節慶活動費。
			10,200	教學用教科書，6年級*1,700元。
			248,760	普通班級教學材料費，18班*13,820元。
			95,040	含垃圾袋費用、消毒藥水、衛生清潔用品、衛生紙及教室布置費(普通班級業務費)，18班*5,280元。
			7,200	特教班業務費，1班*7,200元。
			13,820	特教班知動及生活訓練相關材料與設備費，1班*13,820元。
			500	場地佈置及成果發表用品等(小田園教育體驗學習)。
			20,000	場地佈置及活動會議用品等(教師專業成長費)。
			4,200	教師甄選業務文具用品等。
			51,500	運動會經費(每校基數44,000元,按班計算,每班300元計算如下：300元*25班+44,000元=51,500元)。

# 臺北市地方教育發展基金－臺北市內湖區文湖國民小學

## 基金用途－國民教育計畫明細表

中華民國113年度

單位：新臺幣元

前年度 決算數	上年度 預算數	科 目	本 年 度 預 算 數	說 明
			49,500	馬達、PVC管、關水閥、灑水器等(綠屋頂計畫)。
			11,000	性別平等教育宣導活動用教材教具及辦公用品等。
46,300	5,000	租金、償債、利息及相關手續費	5,000	
41,500		交通及運輸設備租金		
41,500		車租		
4,800	5,000	雜項設備租金	5,000	較上年度預算數5,000元，無增減。
4,800	5,000	雜項設備租金	5,000	
			4,800	電錶月租費，12月*400元。
			200	配合預算編列至千元，增列進位數200元。
562,416	797,000	會費、捐助、補助、分攤、照護、救濟與交流活動費	886,000	
10,000	10,000	捐助、補助與獎助	10,000	較上年度預算數10,000元，無增減。
10,000	10,000	獎助學員生給與	10,000	教育關懷獎每校推薦1名學生獎助金。
552,416	787,000	補貼、獎勵、慰問、照護與救濟	876,000	較上年度預算數787,000元，增加89,000元。
51,936	46,200	獎勵費用	150,000	敬師獎勵活動費，75人*2,000元。
500,480	740,800	其他補貼、獎勵、慰問、照護與救濟	726,000	
			820	配合預算編列至千元，增列進位數820元。
			49,300	弱勢學生教科書補助費用，29人*1,700元。
			17,000	本市市民第3胎就讀國小教育補助費，17人*1,000元。
			166,400	清寒學生寒暑假餐費補助，32人*80天*65元。
			220,000	清寒學生餐費補助，32人*125天*55元。
			272,480	補助學校午餐使用有機蔬菜或有機米計畫，262人*40週*26元。
182,820	205,000	其他	222,000	
182,820	205,000	其他支出	222,000	較上年度預算數205,000元，增加17,000元。
182,820	205,000	其他	222,000	
			69,400	學生活動費，347人*2學期*100元。
			36,800	班級自治費，368人*2學期*50元。

# 臺北市地方教育發展基金－臺北市內湖區文湖國民小學

## 基金用途－國民教育計畫明細表

中華民國113年度

單位：新臺幣元

前年度 決算數	上年度 預算數	科 目	本 年 度 預 算 數	說 明
			15,000	退休人員紀念品，3人*5,000元。
			100,800	執行學生路隊安全導護費及導護志工保險費(19班以下按4人計算，2學期*20週*5日*2次*63元*4人)。

# 臺北市地方教育發展基金－臺北市內湖區文湖國民小學

## 基金用途－學前教育計畫明細表

中華民國113年度

單位：新臺幣元

前年度 決算數	上年度 預算數	科 目	本 年 度 預 算 數	說 明
3,667,756	338,000	合 計	282,000	
114,900	81,000	服務費用	81,000	
34,200	1,800	一般服務費	1,800	較上年度預算數1,800元，無增減。
	1,800	佣金、匯費、經理費及手續費	1,800	
			1,752	委託超商代收學雜費手續費，146人*2學期*6元。
			48	配合預算編列至千元，增列進位數48元。
34,200		體育活動費		
80,700	79,200	專業服務費	79,200	較上年度預算數79,200元，無增減。
8,700	7,200	講課鐘點、稿費、出席審查及查詢費	7,200	
			7,200	特殊班教材編輯費，1班*12月 x 600元。
72,000	72,000	其他專業服務費	72,000	
			18,000	教保員午餐指導費，2班x2人x9月x500元。
			45,000	學童午餐指導費，5班x2人x9月x500元。
			9,000	工作人員午餐指導費，2人x9月x500元。
100,000	143,000	材料及用品費	82,000	
16,000	54,000	使用材料費		較上年度預算數54,000元，減少54,000元。
16,000	54,000	設備零件		
84,000	89,000	用品消耗	82,000	較上年度預算數89,000元，減少7,000元。
16,580	17,580	報章雜誌	10,580	繪本圖書(由班級設備費移列)。
67,420	71,420	其他用品消耗	71,420	
			50,400	含垃圾袋費用、消毒藥水、衛生清潔用品、衛生紙及教室布置費，7班*7,200元（班級業務費）。
			7,200	特教班業務費，1班*7,200元。
			13,820	特教班知動及生活訓練相關材料與設備費，1班*13,820元。
3,354,926	18,000	會費、捐助、補助、分攤、照護、救濟與交流活動費	23,000	
3,354,926	18,000	補貼、獎勵、慰問、照護與救濟	23,000	較上年度預算數18,000元，增加5,000元。
3,354,926	18,000	其他補貼、獎勵、慰問、照護與救濟	23,000	

# 臺北市地方教育發展基金－臺北市內湖區文湖國民小學

## 基金用途－學前教育計畫明細表

中華民國113年度

單位：新臺幣元

前年度 決算數	上年度 預算數	科 目	本 年 度 預 算 數	說 明
			22,080	補助學校午餐使用有機蔬菜或有機米計畫，115人*40週*1次*4.8元。
			920	配合預算編列至千元，增列進位數920元。
97,930	96,000	其他	96,000	
97,930	96,000	其他支出	96,000	較上年度預算數96,000元，無增減。
97,930	96,000	其他	96,000	
			96,000	幼兒園導護費(4班以上按4人計算，2學期*20週*5日*2次*60元*4人)。

# 臺北市地方教育發展基金－臺北市內湖區文湖國民小學

## 基金用途－一般行政管理計畫明細表

中華民國113年度

單位：新臺幣元

前年度 決算數	上年度 預算數	科 目	本 年 度 預 算 數	說 明
1,595,884	1,808,000	合計	2,776,000	
	28,000	用人費用	28,000	
	28,000	加(夜)班費	28,000	較上年度預算數28,000元，無增減。
	28,000	延長工時加班費	28,000	校園安全校內同仁例假日人力支援(由統籌業務費移列)。
1,336,227	1,463,000	服務費用	2,424,000	
745,429	766,696	一般服務費	1,706,932	較上年度預算數766,696元，增加940,236元。
30		佣金、匯費、經理費及手續費		
726,399	766,696	外包費	1,706,932	
			160,000	消化超額職工4人(技工、工友)業務外包費。
			634,932	校警勞務外包費，1人*12月*52,911元(依北市教人字第09837391000號函編列)。
			912,000	工友勞務外包費，2人*12月*38,000元(依北市教人字第1113050105及1113069383號函編列)。
19,000		體育活動費		
518,919	624,304	專業服務費	645,068	較上年度預算數624,304元，增加20,764元。
23,200		講課鐘點、稿費、出席審查及查詢費		
75,000	75,000	委託檢驗(定)試驗認證費	96,000	校園山坡地水土保持設施監測經費。
420,719	549,304	其他專業服務費	549,068	校園安全機械定點、機動巡邏等保全費用(校園安全經費)。
71,879	72,000	公共關係費	72,000	較上年度預算數72,000元，無增減。
71,879	72,000	公共關係費	72,000	校長特別費，12月*6,000元。
258,657	316,000	材料及用品費	323,000	
258,657	316,000	用品消耗	323,000	較上年度預算數316,000元，增加7,000元。
251,407	310,750	辦公(事務)用品	319,950	
			319,840	統籌業務費計算如下: 普通班18班，特殊班1班，附設幼兒園7班，特殊班1班，1,290元x15班x12月=232,200元，810元*12班*12月=116,640元，以上合計348,840元，除依實際需求移列加班費28,000元，護理師公會會費1,000元外，其餘如列數。

# 臺北市地方教育發展基金－臺北市內湖區文湖國民小學

## 基金用途－一般行政管理計畫明細表

中華民國113年度

單位：新臺幣元

前年度 決算數	上年度 預算數	科 目	本 年 度 預 算 數	說 明
7,250	5,250	服裝	110 3,050	配合預算編列至千元，增列進位數110元。
			1,100	校警皮鞋。
			400	校警服裝配備。
			50	校警襪子。
			1,500	校警夏服(成立第32年)。
1,000	1,000	會費、捐助、補助、分攤、照 護、救濟與交流活動費	1,000	
1,000	1,000	會費	1,000	較上年度預算數1,000元，無增減。
1,000	1,000	職業團體會費	1,000	護理師1人公會會費(由統籌業務費移列)。

臺北市地方教育發展基金－臺北市內湖區文湖國民小學

基金用途－建築及設備計畫明細表

中華民國113年度

單位：新臺幣元

前年度 決算數	上年度 預算數	科 目	本 年 度 預 算 數	說 明
11,633,067	3,966,000	合計	2,020,000	
11,633,067	3,966,000	購建固定資產、無形資產、非理財 目的之長期投資及營舍與設施工程 支出	2,020,000	
5,144,875	2,451,000	購建固定資產	1,597,000	
5,144,875	2,451,000	一般建築及設備計畫	1,597,000	
		班級設備	363,480	
		購置機械及設備	61,180	
			12,000	新購抽氣式骨折固定器1組。
			49,180	新購數位攝影機(4K HDR)1臺。
		購置雜項設備	302,300	
			59,300	YAMAHA電鋼琴1架。
			18,000	汰換飲水機(冰溫熱三用、1~2 級能效)1個。
			12,000	汰換冰箱(一級能效定頻雙開)1 具。
			135,000	汰換一對一分離式7.1kw變頻 冷氣機，3臺*45,000元。
			78,000	新購圖書館典藏圖書。
		特殊班設備	27,000	
		購置機械及設備	16,000	
			16,000	新購移動式紫外線消毒燈1臺( 幼兒園潛能班)。
		購置雜項設備	11,000	
			11,000	新購健身划船機1臺(潛能班)。
		資訊設備	501,520	
		購置機械及設備	501,520	
			76,500	汰換筆記型電腦，3部*25,500 元(電腦專案計畫)。
			263,000	汰換桌上型電腦(含顯示器 )，10部*26,300元(電腦專案計 畫)。
			60,000	汰換平板電腦，5部*12,000元( 電腦專案計畫)。
			102,020	汰換網路及資訊周邊設備(電 腦專案計畫)。



# 臺北市地方教育發展基金－臺北市內湖區文湖國民小學

## 基金用途－建築及設備計畫明細表

中華民國113年度

單位：新臺幣元

前年度 決算數	上年度 預算數	科 目	本 年 度 預 算 數	說 明
		幼兒園設備	125,000	
		購置機械及設備	35,000	
			35,000	新購LEGO超大積木套裝2組 *17,500元。
		購置雜項設備	90,000	
			90,000	新購大單位積木2組*45,000元 。
5,144,875	2,451,000	校園設備		
3,793,625		擴充改良房屋建築及設 備		
696,500	1,080,000	購置機械及設備		
115,250	795,000	購置交通及運輸設備		
539,500	576,000	購置雜項設備		
		全校電話系統整修工程	580,000	
		購置機械及設備	12,000	
			12,000	300W電源供應器(含電源排線 組可500門以上使用，並可加 裝RING及DC/AC及安裝整合設 定)1組。
		購置交通及運輸設備	528,000	
			60,000	主控卡(含一組連接擴機櫃訊 號排線搭配功能卡，俱單機內 線來電顯示功能及安裝整合設 定)1組。
			24,000	8迴路來電顯示外線介面卡(含 安裝整合設定)1組。
			36,000	8迴路數位話機介面卡(含安裝 整合設定)，3組*12,000元。
			288,000	8迴路內線單機卡(含安裝整合 設定)，12組*24,000元。
			96,000	SIP SERVER網路交換機介面卡 (含安裝整合設定)1組。
			24,000	4迴路語言信箱2700小時1臺。
		購置雜項設備	40,000	
			40,000	總機主機櫃(含128 PORT 16槽 位機櫃X1組、機櫃底座X1組及 安裝整合設定)1組。

# 臺北市地方教育發展基金－臺北市內湖區文湖國民小學

## 基金用途－建築及設備計畫明細表

中華民國113年度

單位：新臺幣元

前年度 決算數	上年度 預算數	科 目	本 年 度 預 算 數	說 明
	36,000	購置無形資產		
	36,000	一般建築及設備計畫		
	36,000	資訊設備		
	36,000	購置電腦軟體		
6,488,192	1,479,000	遞延支出	423,000	
6,488,192	1,479,000	一般建築及設備計畫	423,000	
		全校電話系統整修工程	423,000	
		遞延修繕房屋建築支出	423,000	
			357,120	一、施工費。
			59,038	二、委託技術服務費(總包價 法)。
			6,842	三、工程管理費(按施工費約 2%提列)。
6,488,192	1,479,000	校園整修工程		
6,488,192	1,479,000	遞延修繕房屋建築支出		

# 預 算 參 考 表

# 臺北市地方教育發展基金－臺北市內湖區文湖國民小學

## 預計平衡表

中華民國113年12月31日

單位：新臺幣千元

111年(前年) 12月31日 決算數	科 目	113年12月31日 預計數	112年12月31日 預計數	比較增減(-)
17,032	資產合計	12,958	10,263	2,695
17,032	資產	12,958	10,263	2,695
10,962	流動資產	6,888	4,193	2,695
10,891	現金	6,817	4,122	2,695
10,891	銀行存款	6,817	4,122	2,695
71	預付款項	71	71	
71	預付費用	71	71	
6,062	投資、長期應收款項、貸墊款及準備金	6,062	6,062	
6,062	準備金	6,062	6,062	
2,293	退休及離職準備金	2,293	2,293	
3,769	其他準備金	3,769	3,769	
8	其他資產	8	8	
8	什項資產	8	8	
8	暫付及待結轉帳項	8	8	
3,345,991	代管資產	3,345,991	3,345,991	
3,345,991	應付代管資產	3,345,991	3,345,991	
17,032	負債及基金餘額合計	12,958	10,263	2,695
8,689	負債	8,689	8,689	
4,921	流動負債	4,921	4,921	
4,921	應付款項	4,921	4,921	
4,587	應付代收款	4,587	4,587	
335	應付費用	335	335	
3,768	其他負債	3,768	3,768	
3,768	什項負債	3,768	3,768	
1,333	存入保證金	1,333	1,333	
2,293	應付退休及離職金	2,293	2,293	
142	暫收及待結轉帳項	142	142	
8,343	基金餘額	4,269	1,574	2,695
8,343	基金餘額	4,269	1,574	2,695
8,343	基金餘額	4,269	1,574	2,695
8,343	累積餘額	4,269	1,574	2,695

註：1.信託代理與保證資產(負債)前年度決算數0元，上年度預計數0元，本年度預計數0元。2.或有資產(負債)0元。3.本基金自93年度起，本固定項目分開原則，將屬長期固定帳項，包括固定資產22,304,459元、無形資產32,436元及長期債務0元等，另立帳類管理，未納入本表。

## 臺北市地方教育發展基金一

## 各項費用

中華民國

前年度 決算數	上年度 預算數	計畫別		合計	國民教育計畫
		用途別科目			
118,233,604	106,985,000	合計		107,687,000	102,609,000
96,876,542	95,986,000	用人費用		97,420,000	97,392,000
55,468,022	51,549,300	正式員額薪資		52,197,300	52,197,300
53,024,192	49,233,300	職員薪金		50,601,300	50,601,300
1,848,630	1,776,000	工員工資		1,056,000	1,056,000
595,200	540,000	警餉		540,000	540,000
878,923	897,712	聘僱及兼職人員薪資		921,648	921,648
416,337	418,992	約僱職員薪金		418,992	418,992
462,586	478,720	兼職人員酬金		502,656	502,656
820,869	1,048,679	加(夜)班費		995,612	967,612
820,869	1,048,679	延長工時加班費		28,000	
		未休假加班費		967,612	967,612
11,552,359	10,396,247	獎金		10,392,462	10,392,462
4,947,818	3,882,000	考績獎金		3,840,985	3,840,985
6,604,541	6,514,247	年終獎金		6,551,477	6,551,477
20,644,436	25,135,956	退休及卹償金		25,948,620	25,948,620
20,527,868	25,047,396	職員退休及離職金		25,917,660	25,917,660
116,568	88,560	工員退休及離職金		30,960	30,960
7,511,933	6,958,106	福利費		6,964,358	6,964,358
5,465,111	4,635,996	分擔員工保險費		4,645,548	4,645,548
94,700	179,200	傷病醫藥費		216,900	216,900
532,944	605,136	員工通勤交通費		596,136	596,136
1,419,178	1,537,774	其他福利費		1,505,774	1,505,774
3,981,281	4,068,000	服務費用		5,472,000	2,967,000
988,526	955,330	水電費		1,004,145	1,004,145
827,828	800,000	工作場所電費		839,945	839,945
160,698	155,330	工作場所水費		164,200	164,200
18,800	28,520	旅運費		28,520	28,520
18,800	28,520	國內旅費		28,520	28,520
600,774	960,472	修理保養及保固費		939,169	939,169
364,439	562,672	一般房屋修護費		516,249	516,249

# 臺北市內湖區文湖國民小學

## 彙計表

113年度

單位：新臺幣元

學前教育計畫	一般行政管理計畫	建築及設備計畫			
282,000	2,776,000 28,000	2,020,000			
	28,000 28,000				
81,000	2,424,000				

臺北市地方教育發展基金一

各項費用

中華民國

前年度 決算數	上年度 預算數	計畫別	合計	國民教育計畫
		用途別科目		
236,335	361,800	機械及設備修護費	384,920	384,920
	36,000	雜項設備修護費	38,000	38,000
1,393	2,000	保險費	2,000	2,000
1,393	2,000	其他保險費	2,000	2,000
1,161,481	1,097,424	一般服務費	2,116,338	407,606
8,322	5,160	佣金、匯費、經理費及手續費	5,160	3,360
726,399	766,696	外包費	1,706,932	
289,960	173,568	計時與計件人員酬金	182,246	182,246
136,800	152,000	體育活動費	222,000	222,000
1,138,428	952,254	專業服務費	1,309,828	585,560
251,344	49,400	講課鐘點、稿費、出席審查及查詢費	49,400	42,200
93,600	123,350	委託檢驗(定)試驗認證費	144,360	48,360
163,238		電腦軟體服務費		
630,246	779,504	其他專業服務費	1,116,068	495,000
71,879	72,000	公共關係費	72,000	
71,879	72,000	公共關係費	72,000	
1,497,322	1,843,000	材料及用品費	1,542,000	1,137,000
536,760	780,300	使用材料費	546,080	546,080
536,760	780,300	設備零件	546,080	546,080
960,562	1,062,700	用品消耗	995,920	590,920
276,907	335,750	辦公(事務)用品	342,150	22,200
86,264	97,270	報章雜誌	10,580	
22,000	22,000	農業與園藝用品及環境美化費	22,000	22,000
7,250	5,250	服裝	3,050	
15,000	15,000	醫療用品(非醫療院所使用)	15,000	15,000
553,141	587,430	其他用品消耗	603,140	531,720
46,300	5,000	租金、償債、利息及相關手續費	5,000	5,000
41,500		交通及運輸設備租金		
41,500		車租		
4,800	5,000	雜項設備租金	5,000	5,000
4,800	5,000	雜項設備租金	5,000	5,000

# 臺北市內湖區文湖國民小學

## 彙計表

113年度

單位：新臺幣元

學前教育計畫	一般行政管理計畫	建築及設備計畫			
1,800	1,706,932				
1,800	1,706,932				
79,200	645,068				
7,200	96,000				
72,000	549,068				
	72,000				
	72,000				
82,000	323,000				
82,000	323,000				
	319,950				
10,580					
	3,050				
71,420					



臺北市地方教育發展基金一

各項費用

中華民國

前年度 決算數	上年度 預算數	計畫別	合計	國民教育計畫
		用途別科目		
11,633,067	3,966,000	購建固定資產、無形資產、非理財目的 之長期投資及營舍與設施工程支出	2,020,000	
5,144,875	2,451,000	購建固定資產	1,597,000	
3,793,625		擴充改良房屋建築及設備		
696,500	1,080,000	購置機械及設備	625,700	
115,250	795,000	購置交通及運輸設備	528,000	
539,500	576,000	購置雜項設備	443,300	
	36,000	購置無形資產		
	36,000	購置電腦軟體		
6,488,192	1,479,000	遞延支出	423,000	
6,488,192	1,479,000	遞延修繕房屋建築支出	423,000	
3,918,342	816,000	會費、捐助、補助、分攤、照護、救濟 與交流活動費	910,000	886,000
1,000	1,000	會費	1,000	
1,000	1,000	職業團體會費	1,000	
10,000	10,000	捐助、補助與獎助	10,000	10,000
10,000	10,000	獎助學員生給與	10,000	10,000
3,907,342	805,000	補貼、獎勵、慰問、照護與救濟	899,000	876,000
51,936	46,200	獎勵費用	150,000	150,000
3,855,406	758,800	其他補貼、獎勵、慰問、照護與救 濟	749,000	726,000
280,750	301,000	其他	318,000	222,000
280,750	301,000	其他支出	318,000	222,000
280,750	301,000	其他	318,000	222,000

# 臺北市內湖區文湖國民小學

## 彙計表

113年度

單位：新臺幣元

學前教育計畫	一般行政管理計畫	建築及設備計畫			
		2,020,000			
		1,597,000			
		625,700			
		528,000			
		443,300			
		423,000			
		423,000			
23,000	1,000				
	1,000				
	1,000				
23,000					
23,000					
96,000					
96,000					
96,000					

# 臺北市地方教育發展基金－臺北市內湖區文湖國民小學

## 員工人數彙計表

中華民國113年度

單位：人

計 畫 及 項 目	上年度最高可 進用員額數	本年度 增減(-)數	本年度最高可 進用員額數	說 明
合計	77	-2	75	
國民教育計畫部分	77	-2	75	
職員	70		70	
駐衛警	1		1	
技工	3		3	
工友	2	-2		
約僱	1		1	

註：1.本表約僱、聘用係指奉准有案之約聘僱人員。

2.外包費編列校警外包1人、工友外包2人及消化超額職工4人，計170萬6,932元。 3.計時與計件人員酬金編列閩客語教學支援人員鐘點費、勞健保費用，計18萬2,246元。

本 頁 空 白

臺北市地方教育發展基金一

用人費用

中華民國

計畫及項目	合計	正式 員額 薪資	聘僱 人員 薪資	加(夜) 班費	津貼	獎 金		
						年終獎金	考績獎金	其他
合計	97,420,000	52,197,300	418,992	995,612		6,551,477	3,840,985	
國民教育計畫	97,392,000	52,197,300	418,992	967,612		6,551,477	3,840,985	
正式人員	76,323,344	52,197,300		967,612		6,499,105	3,840,985	
聘僱人員	520,000		418,992			52,372		
兼任人員	502,656							
其他人員	20,046,000							
一般行政管理計畫	28,000			28,000				
正式人員	28,000			28,000				

註：1.本表兼任人員用人費用，係學校教職員兼課或請假代課鐘點費。2.外包費編列校警外包1人、工友外包2人及消化超額職工4人，計170萬6,932元。3.計時與計件人員酬金編列閩客語教學支援人員鐘點費、勞健保費用，計18萬2,246元。

# 臺北市內湖區文湖國民小學

## 彙計表

113年度

單位：新臺幣元

退休及卹償金		資遣費	福 利 費					提繳費	兼任 人員 用人 費用
退休金	卹償金		分擔 保險費	傷病 醫藥費	提撥 福利金	員工通勤 交通費	其他		
25,948,620			4,645,548	216,900		596,136	1,505,774		502,656
25,948,620			4,645,548	216,900		596,136	1,505,774		502,656
5,905,404			4,612,128	216,900		596,136	1,487,774		
15,216			33,420						502,656
20,028,000							18,000		

臺北市地方教育發展基金一

聘用及約僱

中華民國

區分及職稱	人數	擔任工作	聘用或約僱 起訖期間	薪點	年需經費
合計	1				520,000
約僱人員小計	1				520,000
約僱人員(280)	1	辦理學校行政事務。	113/1/1-113/12/31	280	520,000

# 臺北市內湖區文湖國民小學

## 人員明細表

113年度

單位：新臺幣元

小計	月 支			離職 儲金	經費來源 及其科目
	折合 金額	勞保 保險費	健康 保險費		
34,916	34,916				國民教育計畫



# 臺北市地方教育發展基金－臺北市內湖區文湖國民小學

## 單位（或計畫）成本分析表

中華民國113年度

單位：新臺幣千元

計 畫 別	單 位	單位成本(元)或 平均利(費)率	數 量	預 算 數	說 明
合計				107,687	
國民教育計畫				102,609	
學前教育計畫				282	
一般行政管理計畫				2,776	
建築及設備計畫				2,020	

# 臺北市地方教育發展基金－臺北市內湖區文湖國民小學

## 5年來主要業務計畫分析表

中華民國113年度

單位：新臺幣千元

年度及項目	單位	數量	單位成本(元)或 平均利(費)率	金額	說明
(本)年度預算數					
國民教育計畫				102,609	
學前教育計畫				282	
(上)年度預算數					
國民教育計畫				100,873	
學前教育計畫				338	
(前)年度決算數					
國民教育計畫				101,337	
學前教育計畫				3,668	
(110)年度決算數					
國民教育計畫				97,255	
學前教育計畫				1,925	
(109)年度決算數					
國民教育計畫				65,663	
學前教育計畫				17,087	

臺北市地方教育發展基金－臺北市內湖區文湖國民小學

資本資產明細表

中華民國113年度

單位：新臺幣千元

項 目	取得成本 (期初餘額)	以前年度 累計折舊/ 長期投資 評 價	本 年 度 變 動				本年度累計折 舊/長期投資 評價變動數	期末餘額	
			增加		減少				主要增減 原因說明
			金額	類型	金額	類型			
合計	51,965	27,752	1,597		4		3,470	22,337	
房屋及建築	14,975	1,081					371	13,524	
機械及設備	23,078	18,290	626	增置			1,853	3,561	
交通及運輸 設備	2,304	1,014	528	增置			317	1,501	
雜項設備	11,572	7,367	443	增置			929	3,719	
電腦軟體	36				4	無形資 產攤銷		32	