

中華民國 108 年度 4-0501595

臺北市總預算

臺北市政府教育局主管

臺北市地方教育發展基金

臺北市內湖區明湖國民小學附屬單位預算之分預算

(特別收入基金)

臺北市內湖區明湖國民小學編

臺北市地方教育發展基金－臺北市內湖區明湖國民小學

目次

中華民國108年度

一、財務摘要	第 1 頁
二、業務計畫及預算概要	第 3 -9 頁
三、預算主要表	
(一) 基金來源、用途及餘絀預計表	第 11 頁
(二) 現金流量預計表	第 12 頁
四、預算明細表	
(一) 基金來源－服務收入明細表	第 13 頁
(二) 基金來源－財產處分收入明細表	第 14 頁
(三) 基金來源－其他財產收入明細表	第 15 頁
(四) 基金來源－公庫撥款收入明細表	第 16 頁
(五) 基金來源－政府其他撥入收入明細表	第 17 頁
(六) 基金來源－學雜費收入明細表	第 18 頁
(七) 基金來源－雜項收入明細表	第 19 頁
(八) 基金用途－國民教育計畫明細表	第 20 -27 頁
(九) 基金用途－學前教育計畫明細表	第 28 -30 頁
(十) 基金用途－一般行政管理計畫明細表	第 31 -33 頁
(十一) 基金用途－建築及設備計畫明細表	第 34 -35 頁
五、預算參考表	
(一) 預計平衡表	第 37 頁
(二) 各項費用彙計表	第 38 -43 頁
(三) 員工人數彙計表	第 44 頁
(四) 用人費用彙計表	第 46 -49 頁
(五) 聘用及約僱人員明細表	第 50 -51 頁

臺北市地方教育發展基金－臺北市內湖區明湖國民小學

目 次

中華民國108年度

(六) 單位(或計畫)成本分析表	第 52	頁
(七) 5年來主要業務計畫分析表	第 53	頁
(八) 資本資產及長期負債明細表	第 54	頁

臺北市地方教育發展基金－臺北市內湖區明湖國民小學

財務摘要

中華民國108年度

單位：新臺幣千元

項 目	本 年 度	上 年 度	比較增減數	%
經營成績：				
基金來源	222,650	234,010	-11,360	-4.85
基金用途	227,166	236,567	-9,401	-3.97
賸餘(短絀)	-4,516	-2,558	-1,958	--
餘絀情形：				
基金餘額	5,875	10,391	-4,516	-43.46
現金流量(註)：				
現金及約當現金之淨增(減)	-4,516	-2,558	-1,958	--

附註：現金流量係採現金及約當現金基礎，包括現金及自投資日起3個月內到期或清償之債權證券。

本 頁 空 白

業務計畫及預算概要

臺北市地方教育發展基金－臺北市內湖區明湖國民小學

業務計畫及預算概要

中華民國 108 年度

壹、基金概況

一、設立宗旨及願景：

- (一) 本校遵照憲法第 158 條及 160 條規定，教育文化應發展國民之民族精神、自治精神，國民道德與健全體格、科學及生活智能，以培養學童七大學習領域及十大基本能力。
- (二) 本校自 91 年度起依教育經費編列與管理法第 13 條規定設置「臺北市地方教育發展基金」，以促進教育健全發展，提昇教育經費運用績效。

二、施政重點：

- (一) 開啟多元智慧：尊重每個學生獨特的個性，以多元智慧的觀點協助他找到生命的亮點，肯定天生我才必有用，能知於學，樂於學。
- (二) 培養生活能力：培養學生帶得走的公民關鍵能力，強化自我管理、閱讀理解、理性批判、問題解決、奉獻服務、溝通表達等核心素養。
- (三) 蘊育人文情懷：在溫馨開放的校園文化中，孕育人文情懷，學會尊重、包容；建構生命的價值、完成人性的開展。
- (四) 建置溫馨民主的校園文化：
 1. 以參與式管理、落實行政、教師會、家長會三者的良性互動。
 2. 以學生第一，教學優先的觀念提昇行政服務效率。
 3. 放下威權心態，開啟校園民主之風氣。
- (五) 推動適性教學：
 1. 運用小班優勢，採多元化、活潑化的教學及評量。
 2. 運用校內、外資源，加強多元學習能力。
 3. 關懷相對弱勢學生之教學及輔導。
 4. 推動行動學習，充實學生運用資訊之知能，並提昇教師運用學習載具教學之能力。
- (六) 辦理發展性的訓輔活動：
 1. 辦理各項活動、競賽及展演。
 2. 推動校內外學習服務。
 3. 發展績優社團及校隊，如國樂、管樂、合唱、樂儀隊、童軍等。
 4. 加強新興領域教育的辦理，並融入各科教學以收成效。

臺北市地方教育發展基金－臺北市內湖區明湖國民小學

業務計畫及預算概要

中華民國 108 年度

三、組織概況（另附組織系統圖）：

本校設置校長 1 人，綜理全校校務，下設教務處、學生事務處、總務處、輔導室、會計室、人事室及幼兒園等單位。

內部分層業務如下：

（一）教務處：秉承校長之命，辦理全校教務事項。

1. 教學組：掌理課程編排、課業考查、學藝競賽、教學研究、教師進修、差假教師調代課及缺補課之查核等事項。
2. 註冊組：掌理註冊、編班、轉學、學籍保管、各項獎助學金補助及成績考查等有關學籍事項。
3. 設備組：掌理教科書編選、教學用具之管理、保管及出版學校刊物等事項。
4. 資訊組：掌理電腦設備及區域網路之管理、保管等事項。

（二）學生事務處：秉承校長之命，辦理全校學生事務事項。

1. 訓育組：掌理訓育計畫之擬定及辦理各類訓育等活動。
2. 體育組：掌理學生體育活動、體格鍛鍊等事項。
3. 生教組：掌理學生日常生活常規，辦理交通導護各項事項。
4. 衛生組：掌理健康檢查，個人及環境衛生檢查、保健等事項。

（三）總務處：秉承校長之命，辦理全校總務事項。

1. 事務組：掌理校舍、校具、財產、物品採購保管、工程發包、監工及驗收。
2. 文書組：掌理文件收發登錄、撰擬繕校、典守學校印信、檔案保管、整理各項會議紀錄及校史等事項。
3. 出納組：掌理現金、零用金、票據、契約之保管等收支事項，辦理員工薪津發放及各項扣繳單據證明等。

（四）輔導室：秉承校長之命，辦理全校學生學習輔導、生活輔導、生涯輔導等事項。

1. 輔導組：掌理學生個案建立、學習輔導、生活輔導、生涯輔導及兩性教育、親職教育等事項。
2. 資料組：辦理輔導資料搜集建檔、組訓愛心家長、實施測驗、社區人力整合、出版親職刊物等事項。
3. 特教組：擬訂特殊教育計畫章則、親師輔導諮詢、特教班甄選鑑

臺北市地方教育發展基金－臺北市內湖區明湖國民小學

業務計畫及預算概要

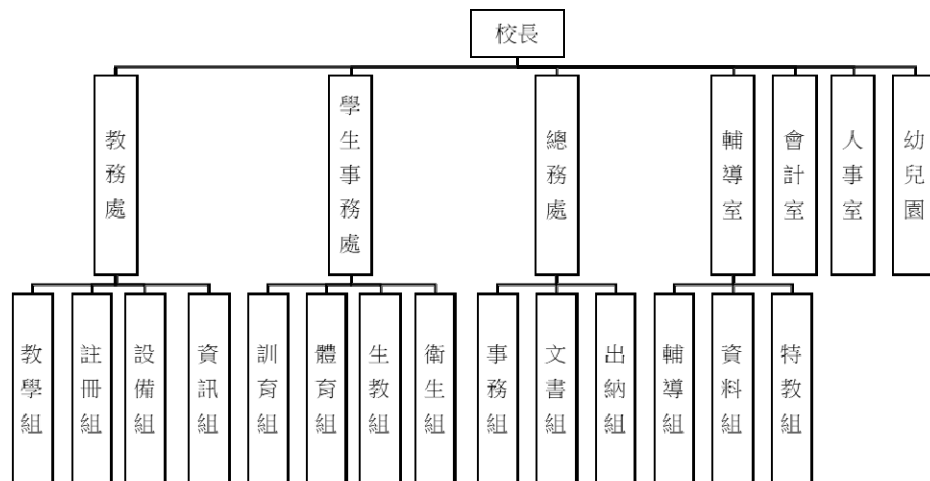
中華民國 108 年度

別、實施各項診斷測驗、特教兒童追蹤輔導等事項。

(五) 會計室：秉承上級主計機關之監督與指導，並受校長之指揮，依法辦理歲計、會計、統計等事項。

(六) 人事室：秉承上級人事機關之監督與指導，並受校長之指揮，依法辦理人事管理查核等事項。

(七) 幼兒園：秉承校長之命，綜理園務、規劃幼兒教學、保育、環境與各項措施。



四、基金歸類及屬性：

本校地方教育發展基金依據教育經費編列與管理法第 13 條規定設置，本基金為預算法第 4 條第 1 項第 2 款第 5 目所定之特別收入基金，以本府教育局為管理機關。

臺北市地方教育發展基金－臺北市內湖區明湖國民小學

業務計畫及預算概要

中華民國 108 年度

貳、業務計畫

本年度業務計畫重點與預算配合情形及預期績效，詳列如下：

單位：新臺幣千元

業務計畫名稱	計畫重點內容	預算數	預 期 績 效
國民教育計畫	辦理各項教學、學生事務及輔導等業務。	193,926	1.新購教具、自然、社會、圖書等各科教學設備，充實各科教材及用具。 2.革新教學方法，提高教學效能。 3.辦理暑期泳訓班、教師甄選、指定活動等項目。
學前教育計畫	辦理幼兒園各項教學、學生事務及輔導等業務。	8,049	1.新購教學設備、革新教學方法，提高教學效能。 2.辦理幼兒園各項活動以鍛鍊幼兒強健的身體，增進幼兒各項生活智能。
一般行政管理計畫	綜理學校總務、人事、會計等業務。	19,143	配合校務推動行政處室支援工作，進而增進校務運作。
建築及設備計畫	購置教學所需教學設備等及改善教學環境。	6,048	辦理各學科因應教學課程需要購置教學設備，另辦理中庭球場整修工程，以改善教學環境，增進教學效能，並提高行政效率。

參、預算概要

一、基金來源及用途之預計：

(一) 本年度基金來源：

服務收入 747 千元、財產處分收入 1 千元、其他財產收入 16 萬元、公庫撥款收入 2 億 1,857 萬 8 千元、政府其他撥入收入 60 萬元、學雜費收入 177 萬 2 千元、雜項收入 79 萬 2 千元，本年度基金來源 2 億 2,265 萬元，較上年度預算數 2 億 3,401 萬元，減少 1,136 萬元，約 4.85%，主要係公庫撥款收入減編所致。

(二) 本年度基金用途：

國民教育計畫 1 億 9,392 萬 6 千元，學前教育計畫 804 萬 9 千元，一般行政管理計畫 1,914 萬 3 千元，建築及設備計畫 604 萬 8 千元，本

臺北市地方教育發展基金－臺北市內湖區明湖國民小學

業務計畫及預算概要

中華民國 108 年度

年度基金用途 2 億 2,716 萬 6 千元，較上年度預算數 2 億 3,656 萬 7 千元，減少 940 萬 1 千元，約 3.97%，主要係減編建築及設備計畫所致。

二、基金餘絀之預計：

本年度基金來源及用途相抵後，差短 451 萬 6 千元，較上年度預算數差短 255 萬 8 千元，增加 195 萬 8 千元，約 76.54%，將移用以前基金餘額 451 萬 6 千元支應。

三、現金流量之預計：

本年度業務活動淨現金流出 451 萬 6 千元。

四、補辦預算事項：詳補辦預算明細表

(一) 購建固定資產 44 萬 5 千元

- 1.106 年度教育局學校設施改善準備，補助營造科學創客體驗情境行動方案實施計畫，內屬設備部分移列固定資產 17 萬元。
- 2.106 年度教育局學校設施改善準備，補助臺北市各級公立學校增設飲水機計畫，內屬設備部分移列固定資產 27 萬 5 千元。

肆、年度關鍵績效指標：

關鍵策略目標	關鍵績效指標	衡量標準	年度目標值
創新實驗教育	參與行動學習智慧教學計劃學生比率	參與行動學習智慧教學學生/全校學生數 x100% 單位：%	47.9%

伍、前年度及上年度已過期間實施狀況及成果概述：

一、前（106）年度決算結果及績效達成情形：

(一) 前年度決算結果：

- 1.基金來源：決算數 2 億 1,756 萬 1 千元，較預算數 2 億 1,038 萬 5 千元，計增加 717 萬 6 千元，約 3.41%，主要係因教育局補助收入增加所致。
- 2.基金用途：決算數 2 億 2,542 萬 4 千元，較預算數 2 億 1,699 萬 9

臺北市地方教育發展基金 - 臺北市內湖區明湖國民小學
業務計畫及預算概要

中華民國 108 年度

千元，計增加 842 萬 5 千元，約 3.88%，主要係因執行教育局統籌款補助工程經費所致。

(二) 前年度績效達成情形分析：

年度績效目標	衡量指標	年度目標值	績效衡量暨達成情形分析
創新實驗教育	參與行動學習智慧教學計劃學生比率	參與行動學習智慧教學學生/全校學生數 x100% 單位：%	48.6%

二、上(107)年度已過期間預算執行情形及績效達成情形：

(一) 上年度預算截至 107 年 5 月 31 日止執行情形：

1. 基金來源：實際執行數 1 億 737 萬 6 千元，較預算分配數 1 億 708 萬 6 千元，計增加 29 萬元，約 0.27%，主要係因學雜費收入提前繳庫所致。
2. 基金用途：實際執行數 1 億 355 萬 2 千元，較預算分配數 1 億 964 萬 4 千元，計減少 609 萬 2 千元，約 5.56%，主要係因用人費用等覈實列支所致。

(二) 上(107)年度績效達成情形分析：

年度績效目標	衡量指標	年度目標值	績效衡量暨達成情形分析
創新實驗教育	參與行動學習智慧教學計劃學生比率	參與行動學習智慧教學學生/全校學生數 x100% 單位：%	50.9%

陸、其他：無

臺北市地方教育發展基金－臺北市內湖區明湖國民小學

補辦預算明細表

中華民國108年度

單位：新臺幣元

項 目	金額	辦理 年度	說 明
合計	445,000		
購建固定資產	445,000		
購置機械及設備	170,000	106	教育局學校設施改善準備，補助營造科學創客體驗情境行動方案實施計畫，內屬設備部分移列固定資產。
3D印表機	170,000		
購置雜項設備	275,000	106	教育局學校設施改善準備，補助臺北市各級公立學校增設飲水機計畫，內屬設備部分移列固定資產。
飲水機	275,000		

備註：各管理機關(構)依預算法第88條規定補辦預算，應確係不及編入年度預算，且因經營環境發生重大變遷或正常業務(含執行中央補助款項目)之確實需要，並經主管機關核轉本府核准先行辦理者；不具急迫性之事項，仍應儘可能納入預算辦理。

本 頁 空 白

預算主要表

臺北市地方教育發展基金－臺北市內湖區明湖國民小學

基金來源、用途及餘絀預計表

中華民國108年度

單位：新臺幣千元

前年度決算數	項 目	本年度預算數	上年度預算數	比較增減（－）
217,561	基金來源	222,650	234,010	-11,360
596	勞務收入	747	747	
596	服務收入	747	747	
169	財產收入	161	161	
	財產處分收入	1	1	
169	其他財產收入	160	160	
213,788	政府撥入收入	219,178	230,538	-11,360
212,860	公庫撥款收入	218,578	229,938	-11,360
928	政府其他撥入收入	600	600	
1,742	教學收入	1,772	1,771	1
1,742	學雜費收入	1,772	1,771	1
1,266	其他收入	792	792	
1,266	雜項收入	792	792	
225,424	基金用途	227,166	236,567	-9,401
167,466	國民教育計畫	193,926	190,601	3,325
7,545	學前教育計畫	8,049	8,029	20
17,280	一般行政管理計畫	19,143	19,288	-145
33,133	建築及設備計畫	6,048	18,649	-12,601
-7,863	本期賸餘(短絀)	-4,516	-2,558	-1,958
20,812	期初基金餘額	10,391	14,197	-3,806
12,948	期末基金餘額	5,875	11,639	-5,764

註：前年度決算數及上年度預算數細數之和與總數或略有出入，係四捨五入關係，以下各表同。

臺北市地方教育發展基金－臺北市內湖區明湖國民小學

現金流量預計表

中華民國108年度

單位：新臺幣千元

項 目	本 預	年 算	度 數	說 明
業務活動之現金流量				
本期賸餘(短絀)			-4,516	
業務活動之淨現金流入(流出)			-4,516	
其他活動之現金流量				
其他活動之淨現金流入(流出)				
現金及約當現金之淨增(淨減)			-4,516	
期初現金及約當現金			21,162	
期末現金及約當現金			16,646	

註：本表係採現金及約當現金基礎，包括現金及自投資日起3個月內到期或清償之債權證券。

預算明細表

臺北市地方教育發展基金－臺北市內湖區明湖國民小學

基金來源－服務收入明細表

中華民國108年度

單位：新臺幣元

科 目	單位	本 年 度 預 算 數			說 明
		數量 業務量	利(費)率	金 額	
合計				747,000	
服務收入				747,000	較上年度預算數747,000元，無增減。 暑期游泳訓練班報名費收入(學生票70班*15人*700元=735,000元)(收支對列)。 教師甄選報名費收入(收支對列)。
	年	1	735,000	735,000	
	人	24	500	12,000	

臺北市地方教育發展基金－臺北市內湖區明湖國民小學

基金來源－財產處分收入明細表

中華民國108年度

單位：新臺幣元

科 目	單位	本 年 度 預 算 數			說 明
		數量 業務量	利(費)率	金 額	
合計				1,000	
財產處分收入	年	1	1,000	1,000	較上年度預算數1,000元，無增減。 報廢財產出售收入。

臺北市地方教育發展基金－臺北市內湖區明湖國民小學

基金來源－其他財產收入明細表

中華民國108年度

單位：新臺幣元

科 目	單位	本 年 度 預 算 數			說 明
		數量 業務量	利(費)率	金 額	
合計				160,000	
其他財產收入				160,000	較上年度預算數160,000元，無增減。
	年	1	60,000	60,000	場地開放收入(收支對列)。
	年	1	100,000	100,000	教職員工停車收入。

臺北市地方教育發展基金－臺北市內湖區明湖國民小學

基金來源－公庫撥款收入明細表

中華民國108年度

單位：新臺幣元

科 目	單位	本 年 度 預 算 數			說 明
		數量 業務量	利(費)率	金 額	
合計				218,578,000	
公庫撥款收入	年	1	218,578,000	218,578,000	較上年度預算數229,938,400元，減少11,360,400元。 市府補助款。

臺北市地方教育發展基金－臺北市內湖區明湖國民小學

基金來源－政府其他撥入收入明細表

中華民國108年度

單位：新臺幣元

科 目	單位	本 年 度 預 算 數			說 明
		數量 業務量	利(費)率	金 額	
合計				600,000	
政府其他撥入收入	年	1	600,000	600,000	較上年度預算數600,000元，無增減。 航空噪音防制設施電費維護費補助收入(收支對列)。

臺北市地方教育發展基金－臺北市內湖區明湖國民小學

基金來源－學雜費收入明細表

中華民國108年度

單位：新臺幣元

科 目	單位	本 年 度 預 算 數			說 明
		數量 業務量	利(費)率	金 額	
合計				1,772,000	
學雜費收入				1,772,000	較上年度預算數1,771,300元，增加700元。
	人、學期	5x2	2,745	27,450	幼兒園半日班雜費收入預估學生5人。
	人、學期	85x2	7,000	1,190,000	幼兒園全日班學費收入預估學生85人。
	人、學期	85x2	2,955	502,350	幼兒園全日班雜費收入預估學生85人。
	人、學期	5x2	5,150	51,500	幼兒園半日班學費收入預估學生5人。
	年	1	700	700	配合預算編列至千元，增列進位數700元。

臺北市地方教育發展基金－臺北市內湖區明湖國民小學

基金來源－雜項收入明細表

中華民國108年度

單位：新臺幣元

科 目	單位	本 年 度 預 算 數			說 明
		數量 業務量	利(費)率	金 額	
合計 雜項收入	年	1	792,000	792,000 792,000 792,000	較上年度預算數791,815元，增加185元。 圖說費收入及其他雜項收入等。

臺北市地方教育發展基金－臺北市內湖區明湖國民小學

基金用途－國民教育計畫明細表

中華民國108年度

單位：新臺幣元

前年度 決算數	上年度 預算數	科 目	本 年 度 預 算 數	說 明
167,466,406	190,600,951	合計	193,926,000	
155,608,193	176,659,195	用人費用	178,927,000	
81,970,748	101,808,000	正式員額薪資	101,208,000	較上年度預算數101,808,000元，減少600,000元。
81,970,748	101,808,000	職員薪金	101,208,000	
			96,348,000	教職員121人薪金(詳用人費用彙計表)(含教育部補助導師費768,000元)。
			4,860,000	教職員6人薪金(詳用人費用彙計表)(含教育部補助導師費36,000元)。
2,197,825	1,530,988	聘僱及兼職人員薪資	1,588,188	較上年度預算數1,530,988元，增加57,200元。
522,181	592,908	聘用人員薪金	592,908	
			592,908	專任輔導人員1人薪金(詳聘用及約僱人員明細表)(含教育部補助款528,000元)。
1,675,644	938,080	兼職人員酬金	995,280	
			858,000	教師代課鐘點費，本校編制教師總人數133人，按9分之1計，編列15人，每人220節，總節數15人*220節=3,300節，每節260元。
			12,480	補助調整授課鐘點費之外聘教師勞、健保及勞退費用(教育部補助款)。
			124,800	補助調整授課特教教師鐘點費，6人*2節*40週*260元(教育部補助款)。
529,000	646,515	超時工作報酬	572,850	較上年度預算數646,515元，減少73,665元。
529,000	646,515	加班費	572,850	
			517,535	不休假出勤加班費。
			14,800	專任輔導人員工作逾時加班費。
			25,715	暑期泳訓班工作人員加班費(收支對列)。
			14,800	開放學校場地工作人員加班費(收支對列)。
22,904,268	26,429,114	獎金	26,165,114	較上年度預算數26,429,114元，減少264,000元。
10,039,888	13,629,000	考績獎金	13,440,000	
			12,867,000	依考績法規定核發之獎金。
			573,000	依考績法規定核發之獎金。
12,864,380	12,800,114	年終獎金	12,725,114	
			12,043,500	依規定於年節加發之獎金。

臺北市地方教育發展基金－臺北市內湖區明湖國民小學

基金用途－國民教育計畫明細表

中華民國108年度

單位：新臺幣元

前年度 決算數	上年度 預算數	科 目	本 年 度 預 算 數	說 明
			607,500	依規定於年節加發之獎金。
			74,114	專任輔導人員依規定於年節加發之獎金。
35,013,310	33,884,244	退休及卹償金	37,171,122	較上年度預算數33,884,244元，增加3,286,878元。
32,318,091	33,884,244	職員退休及離職金	37,067,620	
			8,154,432	提撥退撫基金。
			421,200	提撥退撫基金。
			28,456,408	退休人員月退休金，72人* $32,414$ 元*12月= $28,005,696$ 元；退休遺族月撫恤金，2人* $18,780$ 元*12月= $450,720$ 元；合計28,456,408元。
			35,580	專任輔導人員提撥離職儲金。
2,695,219		工員退休及離職金	103,502	
			103,502	依規定提撥勞工退休準備金不足之差額(新增)。
12,993,042	12,360,334	福利費	12,221,726	較上年度預算數12,360,334元，減少138,608元。
8,852,979	8,727,444	分擔員工保險費	8,574,588	
			8,093,340	分擔公保、勞保、健保費。
			411,876	分擔公保、勞保、健保費。
			69,372	專任輔導人員分擔勞保、健保費。
171,002	292,000	傷病醫藥費	292,000	
			84,000	教職人員健康檢查補助，24人* 3,500元。
			208,000	教職人員健康檢查補助，13人* 16,000元。
639,444	934,920	員工通勤交通費	934,920	
			315,000	教師上下班交通費，25人*10月* 2段*630元。
			315,000	教師上下班交通費，50人*10月* 1段*630元。
			226,800	兼行政教師上下班交通費，15人*12月* 2段*630元。
			63,000	特教教師上下班交通費，5人*10月* 2段*630元。
			15,120	專任輔導人員上下班交通費，1人*12月* 2段*630元。

臺北市地方教育發展基金－臺北市內湖區明湖國民小學

基金用途－國民教育計畫明細表

中華民國108年度

單位：新臺幣元

前年度 決算數	上年度 預算數	科 目	本 年 度 預 算 數	說 明
3,329,617	2,405,970	其他福利費	2,420,218	240,000 休假旅遊補助費。 24,000 退休人員三節慰問金，4人* 6000元。 1,649,798 子女教育補助。 365,000 喪葬補助，36,500元*5月*2人。 125,420 結婚補助，31,355元*2月*2人。 16,000 專任輔導人員休假旅遊補助費。
7,566,430	8,567,688	服務費用	9,149,000	
3,005,227	3,777,300	水電費	3,847,300	較上年度預算數3,777,300元，增加70,000元。
2,554,257	2,787,761	工作場所電費	2,525,140	200,000 航空噪音防制設施電費補助(收支對列)。 2,277,140 班級電費(有溫水游泳池及活動中心)。 48,000 暑期泳訓班電費補助費(室內)(收支對列)。
450,970	314,539	工作場所水費	647,160	635,160 班級水費。 12,000 暑期泳訓班水費補助費(室內)(收支對列)。
	675,000	氣體費	675,000	675,000 溫水游泳池燃料費。
77,591	96,490	旅運費	96,490	較上年度預算數96,490元，無增減。
77,591	96,490	國內旅費	96,490	26,350 因公市外出差旅費。 65,100 校外教學隨隊人員出差旅費，14人*3天*1,550元。 5,040 專任輔導人員短程車資。
2,217,498	2,400,800	修理保養及保固費	2,456,800	較上年度預算數2,400,800元，增加56,000元。
1,247,471	1,342,000	一般房屋修護費	1,386,000	1,386,000 學校校舍及其他建築物等之修理，63班*22,000元。
970,027	1,058,800	機械及設備修護費	1,070,800	400,000 航空噪音防制設施維護費補助(收支對列)。 378,000 各項教學設備及其他公用用具保養修護，63班* 6,000元。

臺北市地方教育發展基金－臺北市內湖區明湖國民小學

基金用途－國民教育計畫明細表

中華民國108年度

單位：新臺幣元

前年度 決算數	上年度 預算數	科 目	本 年 度 預 算 數	說 明
			40,600	電腦設備維護費(電腦專案計畫)。
			192,000	各項泳池設備及用具保養修護，32班* 6,000元(游泳池水電清潔維護費)。
			15,000	暑期泳訓班游泳池場地維護費(收支對列)。
			45,200	開放學校場地器材設備保養維修費(收支對列)。
15,701	42,000	保險費	42,000	較上年度預算數42,000元，無增減。
15,701	42,000	其他保險費	42,000	
			42,000	暑期泳訓班游泳池保險費，1050人* 40元(收支對列)。
1,407,199	1,273,698	一般服務費	1,720,010	較上年度預算數1,273,698元，增加446,312元。
54,258	50,400	佣金、匯費、經理費及手續費	50,400	
			50,400	委託超商代收學雜費手續費，1400人*2學期* 18元。
748,000	910,968	外包費	932,928	
			777,440	游泳池救生員外包費，2人*10月* 38,872元。
			155,488	暑期泳訓班救生員外包費，2人*2月* 38,872元。
372,941	72,330	計時與計件人員酬金	480,682	
			358,400	閩客語教學支援人員鐘點費，28人*1節*40週*320元(由教育局移列)。
			46,592	閩客語教學支援人員鐘點費之外聘人員勞、健保及勞退費用(由教育局移列)。
			67,200	暑期泳訓班工讀生薪津，2人*30天* 8小時* 140元(收支對列)。
			4,494	提撥暑期泳訓班工讀生勞退準備金，2人*1月* 2,247元(收支對列)。
			3,996	暑期泳訓班工讀生勞健保費，2人*1月* 1,998元(收支對列)。
232,000	240,000	體育活動費	256,000	
			242,000	文康活動費，本校編列教師121人，每人編列2,000元。
			12,000	文康活動費，本校編列特教教師6人，每人

臺北市地方教育發展基金－臺北市內湖區明湖國民小學

基金用途－國民教育計畫明細表

中華民國108年度

單位：新臺幣元

前年度 決算數	上年度 預算數	科 目	本 年 度 預 算 數	說 明
				編列2,000元。
			2,000	文康活動費，本校編列專任輔導人員1人，每人編列2,000元。
843,214	977,400	專業服務費	986,400	較上年度預算數977,400元，增加9,000元。
537,384	652,200	講課鐘點、稿費、出席審查及查詢費	652,200	
			21,600	特教班教材編輯費，3班*12月*600元。
			16,000	特教班外聘訓練講授鐘點費(特教班級業務費)。
			104,000	教練鐘點費(體育班)，400節* 260元。
			6,000	性別平等相關議題調查委員會出席費。
			11,200	性別平等教育宣導活動講座鐘點費。
			9,600	小田園教育計畫外聘講師鐘點費。
			41,600	含八領域主題分享、特教、輔導、環教、生命教育等講座外聘講師鐘點費(教師專業成長計畫)。
			7,200	內聘鐘點費(國小家長教育成長暨志工培訓)。
			435,000	暑期泳訓班教練指導鐘點費，870節* 500元(收支對列)。
76,800	85,200	委託檢驗(定)試驗認證費	92,400	
			72,000	建築物公共安全檢查簽證及申報費、消防安全檢測費(普通班級業務費)。
			20,400	飲水機水質檢驗費，17臺*1,200元。
	9,600	試務甄選費	9,600	
			9,600	教師甄選事務費用(收支對列)。
229,030	230,400	其他專業服務費	232,200	
			16,000	學童牙齒檢查費。
			20,000	學生輔導指導費。
			43,200	工作人員午餐指導費，12人*9月*400元。
			19,800	學童午餐指導費(1、2年級)，22班*1人*9月*100元。
			54,000	學童午餐指導費(3、4年級)，20班*1人*9月*300元。
			79,200	學童午餐指導費(5、6年級)，22班*1人*9月

臺北市地方教育發展基金－臺北市內湖區明湖國民小學

基金用途－國民教育計畫明細表

中華民國108年度

單位：新臺幣元

前年度 決算數	上年度 預算數	科 目	本 年 度 預 算 數	說 明
				*400元。
2,243,044	2,689,720	材料及用品費	3,151,000	
809,180	307,800	使用材料費	558,240	較上年度預算數307,800元，增加250,440元。
809,180	307,800	設備零件	558,240	
			32,000	積木(由幼兒園設備費移列)(新增)。
			4,760	電子鐘1個(由特教班設備費移列)(新增)。
			3,400	迴轉椅，2張*1,700元(由特教班設備費移列)(新增)。
			14,290	公播帶(由班級設備費移列)(新增)。
			9,190	蒸氣烘烤爐1臺(由特教班設備費移列)(新增)。
			264,600	電腦設備維護及管理費(電腦專案計畫)，42班*6,300元。
			20,000	小田園教育計畫用鏟子、鋤頭、土扒、花灑等各式農具。
			10,000	小田園教育計畫用卡式爐、鬆餅機、鍋具等烹飪器材。
			170,000	屋頂平臺種植區新增、維護、更新設備零件等(由教育局移列)。
			30,000	程式設計教學用材料(新增)。
1,433,864	2,381,920	用品消耗	2,592,760	較上年度預算數2,381,920元，增加210,840元。
4,918	8,400	辦公(事務)用品	8,400	
			5,600	特教班辦公用品(特教班級業務費)。
			2,800	研習資料、辦公文具等(國小家長教育成長暨志工培訓)。
66,001	50,000	報章雜誌	2,200	
			2,200	圖書(由幼兒園設備費移列)。
42,573	50,000	醫療用品(非醫療院所使用)	52,000	
			52,000	健康中心藥品費，15,000元+37班*1,000元=52,000元。
1,320,372	2,273,520	其他用品消耗	2,530,160	
			90,600	敬師活動費，151人*600元(新增)。
			829,200	普通班級教學材料費，60班*13,820元。

臺北市地方教育發展基金－臺北市內湖區明湖國民小學

基金用途－國民教育計畫明細表

中華民國108年度

單位：新臺幣元

前年度 決算數	上年度 預算數	科 目	本 年 度 預 算 數	說 明
			187,000	弱勢學生用教科書，110人*1,700元。
			113,900	教學用教科書，67班*1,700元。
			360,000	專用垃圾袋及衛生清潔用品等費用，60班*6,000元(普通班級業務費)。
			60,000	國小兒童節慶活動費(新增)。
			41,460	特教班教學材料費，3班*13,820元。
			101,500	電腦耗材(電腦專案計畫)。
			164,000	體育器材用品等，4班*41,000元(體育班)。
			38,400	泳池設備用清潔消毒用品等，32班*1,200元(游泳池水電清潔維護費)。
			366,000	學生活動費，1830人*2學期*100元。
			2,800	性別平等教育宣導活動文具紙張等。
			50,400	小田園教育計畫用菜苗、有機肥等材料及教育宣導、成果分享等費用。
			8,400	含八領域、四議題及八社群行動研究及教學成果等用品費用(教師專業成長計畫)。
			9,000	綠屋頂計畫用培養土(由教育局移列)。
			30,000	綠屋頂計畫用農事體驗實作菜苗、種子等園藝資材(由教育局移列)。
			12,000	綠屋頂計畫用肥料(由教育局移列)。
			29,000	綠屋頂計畫用農具、澆水器、水桶、鏟子、鋤頭、斗笠、手套等園藝用品(由教育局移列)。
			10,000	暑期泳訓班教學器材費(收支對列)。
			3,000	暑期泳訓班教學環境佈置費(收支對列)。
			5,000	暑期泳訓班雜項支出(收支對列)。
			16,100	暑期泳訓班消毒劑，70班*230元(收支對列)。
			2,400	辦理教師甄選用文具耗材等(收支對列)。
	4,800	租金、償債、利息及相關手續費		
	4,800	雜項設備租金		較上年度預算數4,800元，減少4,800元。
	4,800	雜項設備租金		
1,200,908	1,754,248	會費、捐助、補助、分攤、照護、救濟與交流活動費	1,748,000	
	10,000	捐助、補助與獎助	10,000	較上年度預算數10,000元，無增減。

臺北市地方教育發展基金－臺北市內湖區明湖國民小學

基金用途－國民教育計畫明細表

中華民國108年度

單位：新臺幣元

前年度 決算數	上年度 預算數	科 目	本 年 度 預 算 數	說 明
	10,000	獎助學員生給與	10,000	
			10,000	教育關懷獎每校推薦1名學生獎助金。
1,200,908	1,744,248	補貼、獎勵、慰問、照護與救濟	1,738,000	較上年度預算數1,744,248元，減少6,248元。
21,600		獎勵費用		
10,000		慰問金、照護及濟助金		
1,169,308	1,744,248	其他補貼、獎勵、慰問、照護與救濟	1,738,000	
			752	配合預算編列至千元，增列進位數752元。
			970,000	清寒學生餐費補助，97人*200日* 50元。
			661,248	補助學校午餐使用有機蔬菜或有機米計畫，1968人*42週*1次* 8元。
			106,000	本市市民第3胎就讀國小教育補助費，106人* 1,000元。
847,831	925,300	其他	951,000	
847,831	925,300	其他支出	951,000	較上年度預算數925,300元，增加25,700元。
847,831	925,300	其他	951,000	
			176,400	執行學生路隊安全導護費及導護志工保險費(60班-79班)。
			61,600	國小游泳檢測未通過暑期游泳訓練班報名費，11班*5,600元。
			400,000	參賽報名費等雜支(體育班)，4班*100,000元。
			100,100	運動會經費(300元*67班+ 80,000元=100,100元)。
			183,000	班級自治費，1830人*2學期*50元。
			29,900	課後社團活動費。

臺北市地方教育發展基金－臺北市內湖區明湖國民小學

基金用途－學前教育計畫明細表

中華民國108年度

單位：新臺幣元

前年度 決算數	上年度 預算數	科 目	本 年 度 預 算 數	說 明
7,544,893	8,029,020	合計	8,049,000	
7,355,311	7,876,012	用人費用	7,876,000	
5,457,736	5,533,860	正式員額薪資	5,533,860	較上年度預算數5,533,860元，無增減。
5,138,736	5,173,860	職員薪金	5,173,860	5,173,860 教職員6人及教保員1人薪金(詳用人費用彙計表)(含教育部補助款教保員381,980元)。
319,000	360,000	工員工資	360,000	360,000 廚工1人工資(詳用人費用彙計表)。
53,056	85,416	超時工作報酬	85,404	較上年度預算數85,416元，減少12元。
53,056	85,416	加班費	85,404	85,404 不休假出勤加班費。
1,132,452	1,219,888	獎金	1,219,888	較上年度預算數1,219,888元，無增減。
502,395	528,155	考績獎金	528,155	528,155 依考績法規定核發之獎金。
630,057	691,733	年終獎金	691,733	691,733 依規定於年節加發之獎金。
287,748	479,088	退休及卹償金	479,088	較上年度預算數479,088元，無增減。
267,570	468,288	職員退休及離職金	468,288	468,288 提撥退撫基金。
20,178	10,800	工員退休及離職金	10,800	10,800 提撥勞工退休準備金。
424,319	557,760	福利費	557,760	較上年度預算數557,760元，無增減。
382,989	487,920	分擔員工保險費	487,920	487,920 分擔公保、勞保、健保費。
860	3,440	傷病醫藥費	3,440	860 幼兒園廚工健康檢查費，1人* 860元。
			2,580	2,580 幼兒園教保人員健康檢查費(每2人編1人)，3人* 860元。
40,470	50,400	員工通勤交通費	50,400	50,400 幼兒園教師上下班交通費，4人*10月* 2段*630元。
	16,000	其他福利費	16,000	16,000 休假旅遊補助費。
47,842	50,092	服務費用	51,000	

臺北市地方教育發展基金－臺北市內湖區明湖國民小學

基金用途－學前教育計畫明細表

中華民國108年度

單位：新臺幣元

前年度 決算數	上年度 預算數	科 目	本 年 度 預 算 數	說 明
16,342	18,592	一般服務費	18,592	較上年度預算數18,592元，無增減。
342	2,592	佣金、匯費、經理費及手續費	2,592	
			2,592	委託超商代收學雜費手續費，72人*2學期*18元。
16,000	16,000	體育活動費	16,000	
			4,000	文康活動費，本校編列契約進用教保員1人，廚工1人，合計2人，每人編列2,000元(上述人員係幼托整合前得編列文康活動費之人員)。
			12,000	文康活動費，本校編列教師6人，每人編列2,000元。
31,500	31,500	專業服務費	32,408	較上年度預算數31,500元，增加908元。
31,500	31,500	其他專業服務費	32,408	
			908	配合預算編列至千元，增列進位數908元。
			27,000	學童午餐指導費(教師6名)，3班*2人*9月*500元。
			4,500	學童午餐指導費(教保員1名)，1人*9月*500元。
91,788	21,600	材料及用品費	21,000	
71,698		使用材料費		
71,698		設備零件		
20,090	21,600	用品消耗	21,000	較上年度預算數21,600元，減少600元。
20,090	21,600	其他用品消耗	21,000	
			21,000	專用垃圾袋及衛生清潔用品等費用，3班*7,000元(幼兒園班級業務費)。
33,072	33,316	會費、捐助、補助、分攤、照護、救濟與交流活動費	53,000	
33,072	33,316	補貼、獎勵、慰問、照護與救濟	53,000	較上年度預算數33,316元，增加19,684元。
33,072	33,316	其他補貼、獎勵、慰問、照護與救濟	53,000	
			18,816	補助學校午餐使用有機蔬菜或有機米，98人*40週*1次*4.8元(新增)。
			868	配合預算編列至千元，增列進位數868元。
			23,266	低收入戶家庭幼生月費補助，1人*2學期*

臺北市地方教育發展基金－臺北市內湖區明湖國民小學

基金用途－學前教育計畫明細表

中華民國108年度

單位：新臺幣元

前年度 決算數	上年度 預算數	科 目	本 年 度 預 算 數	說 明
				11,633元。
			10,050	危機家庭幼生餐點費補助，1人*5月* 2,010元。
16,880	48,000	其他	48,000	
16,880	48,000	其他支出	48,000	較上年度預算數48,000元，無增減。
16,880	48,000	其他	48,000	
			48,000	幼兒導護費。

臺北市地方教育發展基金－臺北市內湖區明湖國民小學

基金用途－一般行政管理計畫明細表

中華民國108年度

單位：新臺幣元

前年度 決算數	上年度 預算數	科 目	本 年 度 預 算 數	說 明
17,279,866	19,288,363	合計	19,143,000	
15,029,378	16,735,107	用人費用	15,989,000	
10,642,175	11,124,000	正式員額薪資	10,608,000	較上年度預算數11,124,000元，減少516,000元。
9,256,385	9,516,000	職員薪金	9,516,000	9,516,000 教職員13人薪金(詳用人費用彙計表)。
1,047,970	1,092,000	工員工資	1,092,000	1,092,000 工員3人工資(詳用人費用彙計表)。
337,820	516,000	警餉		
301,000	452,999	超時工作報酬	432,044	較上年度預算數452,999元，減少20,955元。
301,000	452,999	加班費	432,044	392,232 不休假出勤加班費。 39,812 校園安全校內同仁例假日人力支援。
2,241,460	2,794,500	獎金	2,687,000	較上年度預算數2,794,500元，減少107,500元。
1,151,023	1,404,000	考績獎金	1,361,000	1,361,000 依考績法規定核發之獎金。
1,090,437	1,390,500	年終獎金	1,326,000	1,326,000 依規定於年節加發之獎金。
575,622	950,448	退休及卹償金	909,168	較上年度預算數950,448元，減少41,280元。
533,701	863,088	職員退休及離職金	821,808	821,808 提撥退撫基金。
41,921	87,360	工員退休及離職金	87,360	87,360 提撥勞工退休準備金。
1,269,121	1,413,160	福利費	1,352,788	較上年度預算數1,413,160元，減少60,372元。
863,699	993,480	分擔員工保險費	933,108	933,108 分擔公保、勞保、健保費。
186,450	211,680	員工通勤交通費	211,680	181,440 職員技工工友上下班交通費，12人*12月*2段*630元。 30,240 職員技工工友上下班交通費，4人*12月*1段*630元。
218,972	208,000	其他福利費	208,000	

臺北市地方教育發展基金－臺北市內湖區明湖國民小學

基金用途－一般行政管理計畫明細表

中華民國108年度

單位：新臺幣元

前年度 決算數	上年度 預算數	科 目	本 年 度 預 算 數	說 明
			208,000	休假旅遊補助費。
1,781,974	1,900,956	服務費用	2,491,000	
16,025		郵電費		
16,025		電話費		
1,289,831	1,233,256	一般服務費	1,773,416	較上年度預算數1,233,256元，增加540,160元。
1,257,831	1,199,256	外包費	1,741,416	
			240,000	消化超額職工6人(技工、工友)業務外包費。
			432,000	技工業務外包費，1人*12月* 36,000元。
			1,069,416	校警勞務外包費，2人*12月* 44,559元。
32,000	34,000	體育活動費	32,000	
			32,000	文康活動費，本校編列職員13人，工員3人，合計16人，每人編列2,000元。
377,718	569,300	專業服務費	619,184	較上年度預算數569,300元，增加49,884元。
377,718	569,300	其他專業服務費	619,184	
			619,184	校園安全機械定點、機動巡邏等保全費用。
98,400	98,400	公共關係費	98,400	較上年度預算數98,400元，無增減。
98,400	98,400	公共關係費	98,400	
			98,400	校長特別費，12月*8,200元。
466,514	650,300	材料及用品費	661,000	
466,514	650,300	用品消耗	661,000	較上年度預算數650,300元，增加10,700元。
466,514	644,800	辦公(事務)用品	661,000	
			660,160	統籌業務費計算如下：普通班60班，體育班4班，附設幼兒園3班，1,290元x15班x12月= 232,200元，810元x15班x12月=145,800元，640元x37班x12月=284,160元，以上合計662,160元，除依實際需求移列會費2,000元外，其餘如列數。
			840	配合預算編列至千元，增列進位數840元。
	5,500	服裝		
2,000	2,000	會費、捐助、補助、分攤、照護、救濟與交流活動費	2,000	
2,000	2,000	會費	2,000	較上年度預算數2,000元，無增減。

臺北市地方教育發展基金－臺北市內湖區明湖國民小學

基金用途－一般行政管理計畫明細表

中華民國108年度

單位：新臺幣元

前年度 決算數	上年度 預算數	科 目	本 年 度 預 算 數	說 明
2,000	2,000	職業團體會費	2,000 2,000	護理師2人公會會費(統籌業務費)。

臺北市地方教育發展基金－臺北市內湖區明湖國民小學

基金用途－建築及設備計畫明細表

中華民國108年度

單位：新臺幣元

前年度 決算數	上年度 預算數	科 目	本 年 度 預 算 數	說 明
33,133,016	18,648,981	合計	6,048,000	
33,133,016	18,648,981	購建固定資產、無形資產及非理財 目的之長期投資	6,048,000	
2,890,412	2,622,600	購建固定資產	3,571,000	
2,890,412	2,622,600	一般建築及設備計畫	3,571,000	
		班級設備	576,000	
		購置機械及設備	396,000	
			230,000	新購水冷氣1組(15噸水冷氣含 安裝)。
			166,000	新購冷氣機4臺*41,500元(1對1 分離式7.3KW，含安裝)。
		購置雜項設備	180,000	
			80,000	新購低音大提琴1把。
			50,000	新購次中音薩克斯風1把。
			50,000	新購飲水機2臺* 25,000元(冰溫 熱三用)。
		特殊班設備	30,000	
		購置雜項設備	30,000	
			16,000	新購空氣清淨機1臺。
			14,000	新購電子琴1臺。
		資訊設備	1,991,000	
		購置機械及設備	1,991,000	
			1,500,000	汰舊換新個人電腦60部*25,000 元(電腦專案計畫)。
			288,000	新購平板電腦24部*12,000元(電 腦專案計畫)。
			203,000	汰舊換新網路及資訊周邊設備 (電腦專案計畫)。
		幼兒園設備	24,000	
		購置機械及設備	24,000	
			24,000	新購數位相機1臺(2000萬像數 以上及1吋感官原件)。
2,890,412	2,622,600	校園設備		
1,843,000	2,171,800	購置機械及設備		
73,000		購置交通及運輸設備		
974,412	450,800	購置雜項設備		
		音樂性社團大型公用樂器	950,000	

臺北市地方教育發展基金－臺北市內湖區明湖國民小學

基金用途－建築及設備計畫明細表

中華民國108年度

單位：新臺幣元

前年度 決算數	上年度 預算數	科 目	本 年 度 預 算 數	說 明
		改善計畫		
		購置雜項設備	950,000	
			100,000	新購室內大鼓1個。
			500,000	新購馬巴林琴1把。
			350,000	新購管鐘1臺。
36,000	36,000	購置無形資產	36,000	
36,000	36,000	一般建築及設備計畫	36,000	
36,000	36,000	資訊設備	36,000	
36,000	36,000	購置電腦軟體	36,000	
			36,000	電腦教學軟體費(電腦專案計畫)。
30,206,604	15,990,381	遞延支出	2,441,000	
30,206,604	15,990,381	一般建築及設備計畫	2,441,000	
		中庭球場整修工程	2,441,000	
		遞延修繕房屋建築支出	2,441,000	
			2,261,100	一、施工費
			2,261,100	施工費。
			135,666	二、委託技術服務費(總包價法)。
			44,234	三、工程管理費(按施工費約2%提列)。
30,206,604	15,990,381	校園整修工程		
30,206,604	15,990,381	遞延修繕房屋建築支出		

本 頁 空 白

預算參考表

臺北市地方教育發展基金－臺北市內湖區明湖國民小學

預計平衡表

中華民國108年12月31日

單位：新臺幣千元

106年(前年) 12月31日 決算數	科 目	108年12月31日 預計數	107年12月31日 預計數	比較增減(-)
3,062,688	資產合計	3,055,615	3,060,131	-4,516
3,062,688	資產	3,055,615	3,060,131	-4,516
23,720	流動資產	16,646	21,162	-4,516
23,720	現金	16,646	21,162	-4,516
23,720	銀行存款	16,646	21,162	-4,516
	預付款項			
	預付費用			
6,408	投資、長期應收款項、貸墊款及準備金	6,409	6,409	
6,408	準備金	6,409	6,409	
3,451	退休及離職準備金	3,451	3,451	
2,958	其他準備金	2,958	2,958	
3,032,560	其他資產	3,032,560	3,032,560	
3,032,560	什項資產	3,032,560	3,032,560	
400	暫付及待結轉帳項	400	400	
3,032,160	代管資產	3,032,160	3,032,160	
3,062,688	負債及基金餘額合計	3,055,615	3,060,131	-4,516
3,049,740	負債	3,049,740	3,049,740	
11,685	流動負債	11,685	11,685	
11,685	應付款項	11,685	11,685	
11,001	應付代收款	11,001	11,001	
684	應付費用	684	684	
3,038,055	其他負債	3,038,055	3,038,055	
3,038,055	什項負債	3,038,055	3,038,055	
2,444	存入保證金	2,444	2,444	
3,451	應付退休及離職金	3,451	3,451	
3,032,160	應付代管資產	3,032,160	3,032,160	
	暫收及待結轉帳項			
12,948	基金餘額	5,875	10,391	-4,516
12,948	基金餘額	5,875	10,391	-4,516
12,948	基金餘額	5,875	10,391	-4,516
12,948	累積餘額	5,875	10,391	-4,516

註：1.信託代理與保證資產(負債)前年度決算數80,000元，上年度預計數80,000元，本年度預計數80,000元。2.或有資產(負債)0元。3.本基金自93年度起，本固定項目分開原則，將屬長期固定帳項，包括固定資產13,553,201元、無形資產97,657元及長期債務0元等，另立帳類管理，詳資本資產及長期負債明細表。

臺北市地方教育發展基金一

各項費用

中華民國

前年度 決算數	上年度 預算數	計畫別		合計	國民教育計畫
		用途別科目			
225,424,181	236,567,315	合計		227,166,000	193,926,000
177,992,882	201,270,314	用人費用		202,792,000	178,927,000
98,070,659	118,465,860	正式員額薪資		117,349,860	101,208,000
96,365,869	116,497,860	職員薪金		115,897,860	101,208,000
1,366,970	1,452,000	工員工資		1,452,000	
337,820	516,000	警餉			
2,197,825	1,530,988	聘僱及兼職人員薪資		1,588,188	1,588,188
522,181	592,908	聘用人員薪金		592,908	592,908
1,675,644	938,080	兼職人員酬金		995,280	995,280
883,056	1,184,930	超時工作報酬		1,090,298	572,850
883,056	1,184,930	加班費		1,090,298	572,850
26,278,180	30,443,502	獎金		30,072,002	26,165,114
11,693,306	15,561,155	考績獎金		15,329,155	13,440,000
14,584,874	14,882,347	年終獎金		14,742,847	12,725,114
35,876,680	35,313,780	退休及卹償金		38,559,378	37,171,122
33,119,362	35,215,620	職員退休及離職金		38,357,716	37,067,620
2,757,318	98,160	工員退休及離職金		201,662	103,502
14,686,482	14,331,254	福利費		14,132,274	12,221,726
10,099,667	10,208,844	分擔員工保險費		9,995,616	8,574,588
171,862	295,440	傷病醫藥費		295,440	292,000
866,364	1,197,000	員工通勤交通費		1,197,000	934,920
3,548,589	2,629,970	其他福利費		2,644,218	2,420,218
9,396,246	10,518,736	服務費用		11,691,000	9,149,000
3,005,227	3,777,300	水電費		3,847,300	3,847,300
2,554,257	2,787,761	工作場所電費		2,525,140	2,525,140
450,970	314,539	工作場所水費		647,160	647,160
	675,000	氣體費		675,000	675,000
16,025		郵電費			
16,025		電話費			
77,591	96,490	旅運費		96,490	96,490
77,591	96,490	國內旅費		96,490	96,490

臺北市內湖區明湖國民小學

彙計表

108年度

單位：新臺幣元

學前教育計畫	一般行政管理計畫	建築及設備計畫			
8,049,000	19,143,000	6,048,000			
7,876,000	15,989,000				
5,533,860	10,608,000				
5,173,860	9,516,000				
360,000	1,092,000				
85,404	432,044				
85,404	432,044				
1,219,888	2,687,000				
528,155	1,361,000				
691,733	1,326,000				
479,088	909,168				
468,288	821,808				
10,800	87,360				
557,760	1,352,788				
487,920	933,108				
3,440					
50,400	211,680				
16,000	208,000				
51,000	2,491,000				

臺北市地方教育發展基金一

各項費用

中華民國

前年度 決算數	上年度 預算數	計畫別		合計	國民教育計畫
		用途別科目			
2,217,498	2,400,800	修理保養及保固費		2,456,800	2,456,800
1,247,471	1,342,000	一般房屋修護費		1,386,000	1,386,000
970,027	1,058,800	機械及設備修護費		1,070,800	1,070,800
15,701	42,000	保險費		42,000	42,000
15,701	42,000	其他保險費		42,000	42,000
2,713,372	2,525,546	一般服務費		3,512,018	1,720,010
54,600	52,992	佣金、匯費、經理費及手續費		52,992	50,400
2,005,831	2,110,224	外包費		2,674,344	932,928
372,941	72,330	計時與計件人員酬金		480,682	480,682
280,000	290,000	體育活動費		304,000	256,000
1,252,432	1,578,200	專業服務費		1,637,992	986,400
537,384	652,200	講課鐘點、稿費、出席審查及查詢費		652,200	652,200
76,800	85,200	委託檢驗(定)試驗認證費		92,400	92,400
	9,600	試務甄選費		9,600	9,600
638,248	831,200	其他專業服務費		883,792	232,200
98,400	98,400	公共關係費		98,400	
98,400	98,400	公共關係費		98,400	
2,801,346	3,361,620	材料及用品費		3,833,000	3,151,000
880,878	307,800	使用材料費		558,240	558,240
880,878	307,800	設備零件		558,240	558,240
1,920,468	3,053,820	用品消耗		3,274,760	2,592,760
471,432	653,200	辦公(事務)用品		669,400	8,400
66,001	50,000	報章雜誌		2,200	2,200
	5,500	服裝			
42,573	50,000	醫療用品(非醫療院所使用)		52,000	52,000
1,340,462	2,295,120	其他用品消耗		2,551,160	2,530,160
	4,800	租金、償債、利息及相關手續費			
	4,800	雜項設備租金			
	4,800	雜項設備租金			
33,133,016	18,648,981	購建固定資產、無形資產及非理財目的之長期投資		6,048,000	
2,890,412	2,622,600	購建固定資產		3,571,000	

臺北市內湖區明湖國民小學

彙計表

108年度

單位：新臺幣元

學前教育計畫	一般行政管理計畫	建築及設備計畫			
18,592	1,773,416				
2,592					
	1,741,416				
16,000	32,000				
32,408	619,184				
32,408	619,184				
	98,400				
	98,400				
21,000	661,000				
21,000	661,000				
	661,000				
21,000					
		6,048,000			
		3,571,000			

臺北市地方教育發展基金一

各項費用

中華民國

前年度 決算數	上年度 預算數	計畫別	合計	國民教育計畫
		用途別科目		
1,843,000	2,171,800	購置機械及設備	2,411,000	
73,000		購置交通及運輸設備		
974,412	450,800	購置雜項設備	1,160,000	
36,000	36,000	購置無形資產	36,000	
36,000	36,000	購置電腦軟體	36,000	
30,206,604	15,990,381	遞延支出	2,441,000	
30,206,604	15,990,381	遞延修繕房屋建築支出	2,441,000	
1,235,980	1,789,564	會費、捐助、補助、分攤、照護、救濟 與交流活動費	1,803,000	1,748,000
2,000	2,000	會費	2,000	
2,000	2,000	職業團體會費	2,000	
	10,000	捐助、補助與獎助	10,000	10,000
	10,000	獎助學員生給與	10,000	10,000
1,233,980	1,777,564	補貼、獎勵、慰問、照護與救濟	1,791,000	1,738,000
21,600		獎勵費用		
10,000		慰問金、照護及濟助金		
1,202,380	1,777,564	其他補貼、獎勵、慰問、照護與救濟	1,791,000	1,738,000
864,711	973,300	其他	999,000	951,000
864,711	973,300	其他支出	999,000	951,000
864,711	973,300	其他	999,000	951,000

臺北市內湖區明湖國民小學

彙計表

108年度

單位：新臺幣元

學前教育計畫	一般行政管理計畫	建築及設備計畫			
		2,411,000			
		1,160,000			
		36,000			
		36,000			
		2,441,000			
		2,441,000			
53,000	2,000				
	2,000				
	2,000				
53,000					
53,000					
48,000					
48,000					
48,000					

臺北市地方教育發展基金－臺北市內湖區明湖國民小學

員工人數彙計表

中華民國108年度

單位：人

計 畫 及 項 目	上年度最高可 進用員額數	本年度 增減(-)數	本年度最高可 進用員額數	說 明
合計	145	7	152	
國民教育計畫部分	120	8	128	
正式職員	119	8	127	
臨時職員	1		1	
學前教育計畫部分	8		8	
正式職員	7		7	
正式工員	1		1	
一般行政管理計畫部分	17	-1	16	
正式職員	14	-1	13	
正式工員	3		3	

註：本校外包費編列2人校警106萬9,416元、2人救生員93萬2,928元、1人技工43萬2千元，計243萬4,344元。

本 頁 空 白

臺北市地方教育發展基金一

用人費用

中華民國

計畫及項目	合計	正式 員額 薪資	聘僱 人員 薪資	超時 工作 報酬	津貼	獎 金		
						年終獎金	考績獎金	其他
合計	202,792,000	117,349,860	592,908	1,090,298		14,742,847	15,329,155	
國民教育計畫	178,927,000	101,208,000	592,908	572,850		12,725,114	13,440,000	
職員薪金	101,208,000	101,208,000						
聘用人員 薪金	592,908		592,908					
兼職人員 酬金	995,280							
加班費	572,850			572,850				
考績獎金	13,440,000						13,440,000	
年終獎金	12,725,114					12,725,114		
職員退休 及離職金	37,067,620							
工員退休 及離職金	103,502							
分擔員工 保險費	8,574,588							
傷病醫藥 費	292,000							
員工通勤 交通費	934,920							
其他福利 費	2,420,218							
學前教育計畫	7,876,000	5,533,860		85,404		691,733	528,155	
職員薪金	5,173,860	5,173,860						
工員工資	360,000	360,000						
加班費	85,404			85,404				
考績獎金	528,155						528,155	
年終獎金	691,733					691,733		

臺北市內湖區明湖國民小學

彙計表

108年度

單位：新臺幣元

退休及卹償金		資遣費	福 利 費					提繳費	兼任 人員 用人 費用
退休金	卹償金		分擔 保險費	傷病 醫藥費	提撥 福利金	員工通勤 交通費	其他		
38,559,378			9,995,616	295,440		1,197,000	2,644,218	995,280	
37,171,122			8,574,588	292,000		934,920	2,420,218	995,280	
37,067,620								995,280	
103,502									
			8,574,588						
				292,000					
						934,920			
							2,420,218		
479,088			487,920	3,440		50,400	16,000		

計畫及項目	合計	正式 員額 薪資	聘僱 人員 薪資	超時 工作 報酬	津貼	獎 金		
						年終獎金	考績獎金	其他
職員退休 及離職金	468,288							
工員退休 及離職金	10,800							
分擔員工 保險費	487,920							
傷病醫藥 費	3,440							
員工通勤 交通費	50,400							
其他福利 費	16,000							
一般行政管 理計畫	15,989,000	10,608,000		432,044		1,326,000	1,361,000	
職員薪金	9,516,000	9,516,000						
工員工資	1,092,000	1,092,000						
加班費	432,044			432,044				
考績獎金	1,361,000						1,361,000	
年終獎金	1,326,000					1,326,000		
職員退休 及離職金	821,808							
工員退休 及離職金	87,360							
分擔員工 保險費	933,108							
員工通勤 交通費	211,680							
其他福利 費	208,000							

註：1.本表不包含臨時工員薪津。

2.本表兼任人員用人費用，係學校教職員兼課或請假代課鐘點費。3.本校外包費編列2人校警106萬9,416元、2人救生員93萬2,928元、1人技工43萬2千元，計243萬4,344元。

臺北市內湖區明湖國民小學

彙計表

108年度

單位：新臺幣元

退休及卹償金		資遣費	福 利 費					提繳費	兼任 人員 用人 費用
退休金	卹償金		分擔 保險費	傷病 醫藥費	提撥 福利金	員工通勤 交通費	其他		
468,288									
10,800			487,920	3,440		50,400			
909,168			933,108			211,680	16,000		
821,808							208,000		
87,360			933,108			211,680			
							208,000		

臺北市地方教育發展基金一

聘用及約僱

中華民國

區分及職稱	人數	擔任工作	聘用或約僱 起訖期間	薪點	年需經費
合計	1				787,974
聘用人員小計	1				787,974
專業人員	1				787,974
聘用人員(408)	1	輔導諮商及資源轉介服務	108/1/1-108/12/31	408	787,974

臺北市內湖區明湖國民小學

人員明細表

108年度

單位：新臺幣元

月					支	經費來源 及其科目
小計	折合 金額	勞保 保險費	健康 保險費	離職 儲金		
49,409	49,409				國民教育計畫	

臺北市地方教育發展基金－臺北市內湖區明湖國民小學

單位（或計畫）成本分析表

中華民國108年度

單位：新臺幣千元

計 畫 別	單 位	單位成本(元)或 平均利(費)率	數 量	預 算 數	說 明
合計				227,166	
國民教育計畫				193,926	
學前教育計畫				8,049	
一般行政管理計畫				19,143	
建築及設備計畫				6,048	

臺北市地方教育發展基金－臺北市內湖區明湖國民小學

5年來主要業務計畫分析表

中華民國108年度

單位：新臺幣千元

年度及項目	單位	數量	單位成本(元)或 平均利(費)率	金額	說明
(本)年度預算數					
國民教育計畫				193,926	
學前教育計畫				8,049	
(上)年度預算數					
國民教育計畫				190,601	
學前教育計畫				8,029	
(前)年度決算數					
國民教育計畫				167,466	
學前教育計畫				7,545	
(105)年度決算數					
國民教育計畫				187,837	
學前教育計畫				7,887	
(104)年度決算數					
國民教育計畫				181,979	
學前教育計畫				6,828	

臺北市地方教育發展基金－臺北市內湖區明湖國民小學

資本資產及長期負債明細表

中華民國108年度

單位：新臺幣千元

項 目	取得成本/ 舉債數	以前年度累 計折舊(耗)/ 長期投資評 價/未攤銷溢 (折)價	本 年 度 變 動				主要增減 原因說明	本年度累計折 舊(耗)/長期投 資評價變動數 /攤銷數	期末餘額
			增加		減少				
			金額	類型	金額	類型			
資產	69,088	54,747	3,607				4,297	13,651	
土地改良物	8,089	8,008						81	
機械及設備	36,478	26,149	2,411	增置			3,247	9,493	
交通及運輸 設備	9,334	8,523					283	528	
雜項設備	14,809	11,782	1,160	增置			735	3,452	
電腦軟體	378	285	36	增置			32	98	