

中華民國 112 年度

4-0501595

臺北市總預算

臺北市政府教育局主管

臺北市地方教育發展基金

臺北市內湖區明湖國民小學附屬單位預算之分預算

(特別收入基金)

臺北市內湖區明湖國民小學編

臺北市地方教育發展基金－臺北市內湖區明湖國民小學

目 次

中華民國112年度

一、財務摘要	第 1 頁
二、業務計畫及預算概要	第 3 -12 頁
三、預算主要表	
(一) 基金來源、用途及餘絀預計表	第 13 頁
(二) 現金流量預計表	第 14 頁
四、預算明細表	
(一) 基金來源－服務收入明細表	第 15 頁
(二) 基金來源－財產處分收入明細表	第 16 頁
(三) 基金來源－其他財產收入明細表	第 17 頁
(四) 基金來源－公庫撥款收入明細表	第 18 頁
(五) 基金來源－政府其他撥入收入明細表	第 19 頁
(六) 基金來源－學雜費收入明細表	第 20 頁
(七) 基金來源－雜項收入明細表	第 21 頁
(八) 基金用途－國民教育計畫明細表	第 22 -30 頁
(九) 基金用途－學前教育計畫明細表	第 31 頁
(十) 基金用途－一般行政管理計畫明細表	第 32 頁
(十一) 基金用途－建築及設備計畫明細表	第 33 -34 頁
五、預算參考表	
(一) 預計平衡表	第 35 頁
(二) 各項費用彙計表	第 36 -41 頁
(三) 員工人數彙計表	第 42 頁
(四) 用人費用彙計表	第 44 -45 頁
(五) 聘用及約僱人員明細表	第 46 -47 頁

臺北市地方教育發展基金－臺北市內湖區明湖國民小學

目 次

中華民國112年度

(六) 單位(或計畫)成本分析表	第 48 頁
(七) 5年來主要業務計畫分析表	第 49 頁
(八) 資本資產明細表	第 50 頁

臺北市地方教育發展基金－臺北市內湖區明湖國民小學

財務摘要

中華民國112年度

單位：新臺幣千元

項 目	本 年 度	上 年 度	比較增減數	%
經營成績：				
基金來源	234,076	220,418	13,658	6.20
基金用途	241,062	221,448	19,614	8.86
賸餘(短絀)	-6,986	-1,030	-5,956	--
餘絀情形：				
基金餘額	5,058	12,044	-6,986	-58.00
現金流量(註)：				
現金及約當現金之淨增(減)	-6,986	-1,030	-5,956	--

附註：現金流量係採現金及約當現金基礎，包括現金及自投資日起3個月內到期或清償之債權證券。

本 頁 空 白

業務計畫及預算概要

臺北市地方教育發展基金－臺北市內湖區明湖國民小學

業務計畫及預算概要

中華民國 112 年度

壹、基金概況

一、設立宗旨及願景：

- (一) 本校遵照憲法第 158 條及 160 條規定，教育文化應發展國民之民族精神、自治精神，國民道德與健全體格、科學及生活智能，以培養八大學習領域及十大基本能力。
- (二) 本校自 91 年度起依教育經費編列與管理法第 13 條規定設置「臺北市地方教育發展基金」，以促進教育健全發展，提昇教育經費運用績效。
- (三) 「品德、健康、知識、創造力」是本校的課程願景，不僅代表著歷年來所有明湖人共同尋覓的教育道與校本道，也是希望明湖學生表現於外的素養及風采。期待在課程建構下，讓學生得以慣習品德；重視健康；熟學知識；豐沛創造力。子曰：「為政以德，譬如北辰，居其所，而眾星共之。」明湖十二年國教課程發展，將透過這樣的教育及在地精神，居其所，而眾星一課程願景共之。

二、施政重點：

- (一) 開啟多元智慧：尊重每個學生獨特的個性，以多元智慧的觀點協助他找到生命的亮點，肯定天生我才必有用，能知於學，樂於學。
- (二) 培養生活能力：培養學生帶得走的公民關鍵能力，強化自我管理、閱讀理解、理性批判、問題解決、奉獻服務、溝通表達等核心素養。
- (三) 蘊育人文情懷：在溫馨開放的校園文化中，孕育人文情懷，學會尊重、包容；建構生命的價值、完成人性的開展。
- (四) 建置溫馨民主的校園文化：
 1. 以參與式管理、落實行政、教師會、家長會三者的良性互動。
 2. 以學生第一，教學優先的觀念提昇行政服務效率。
 3. 放下威權心態，開啟校園民主之風氣。
- (五) 推動適性教學：
 1. 落實校本課程理念，採多元化、活潑化的教學及評量。
 2. 運用校內、外資源，加強多元學習能力。
 3. 關懷相對弱勢學生之教學及輔導。
 4. 推動行動學習，充實學生運用資訊之知能，並提昇教師運用學習載具教學之能力。

臺北市地方教育發展基金－臺北市內湖區明湖國民小學

業務計畫及預算概要

中華民國 112 年度

(六) 辦理發展性的訓輔活動：

1. 辦理各項活動、競賽及展演。
2. 推動校內外學習服務。
3. 發展績優社團及校隊，如管弦樂、桌球、排球、游泳等。
4. 加強新興領域教育的辦理，並融入各科教學以收成效。

三、組織概況：

本校設置校長 1 人，綜理全校校務，下設教務處、學生事務處、總務處、輔導室、會計室、人事室及幼兒園等單位。

內部分層業務如下：

(一) 教務處：秉承校長之命，辦理全校教務事項。

1. 教學組：掌理課程編排、課業考查、學藝競賽、教學研究、教師進修、差假教師調代課及缺補課之查核等事項。
2. 註冊組：掌理註冊、編班、轉學、學籍保管、各項獎助學金補助及成績考查等有關學籍事項。
3. 設備組：掌理教科書編選、教學用具之管理、保管及出版學校刊物等事項。
4. 資訊組：掌理電腦設備及區域網路之管理、保管等事項。

(二) 學生事務處：秉承校長之命，辦理全校學生事務事項。

1. 訓育組：掌理訓育計畫之擬定及辦理各類訓育等活動。
2. 體育組：掌理學生體育活動、體格鍛鍊等事項。
3. 生教組：掌理學生日常生活常規，辦理交通導護各項事項。
4. 衛生組：掌理健康檢查，個人及環境衛生檢查、保健等事項。

(三) 總務處：秉承校長之命，辦理全校總務事項。

1. 事務組：掌理校舍、校具、財產、物品採購保管、工程發包、監工及驗收。
2. 文書組：掌理文件收發登錄、撰擬繕校、典守學校印信、檔案保管、整理各項會議紀錄及校史等事項。
3. 出納組：掌理現金、零用金、票據、契約之保管等收支事項，辦理員工薪津發放及各項扣繳單據證明等。

(四) 輔導室：秉承校長之命，辦理全校學生學習輔導、生活輔導、生

業務計畫及預算概要

中華民國 112 年度

涯輔導等事項。

1. 輔導組：掌理學生個案建立、學習輔導、生活輔導、生涯輔導及兩性教育、親職教育等事項。

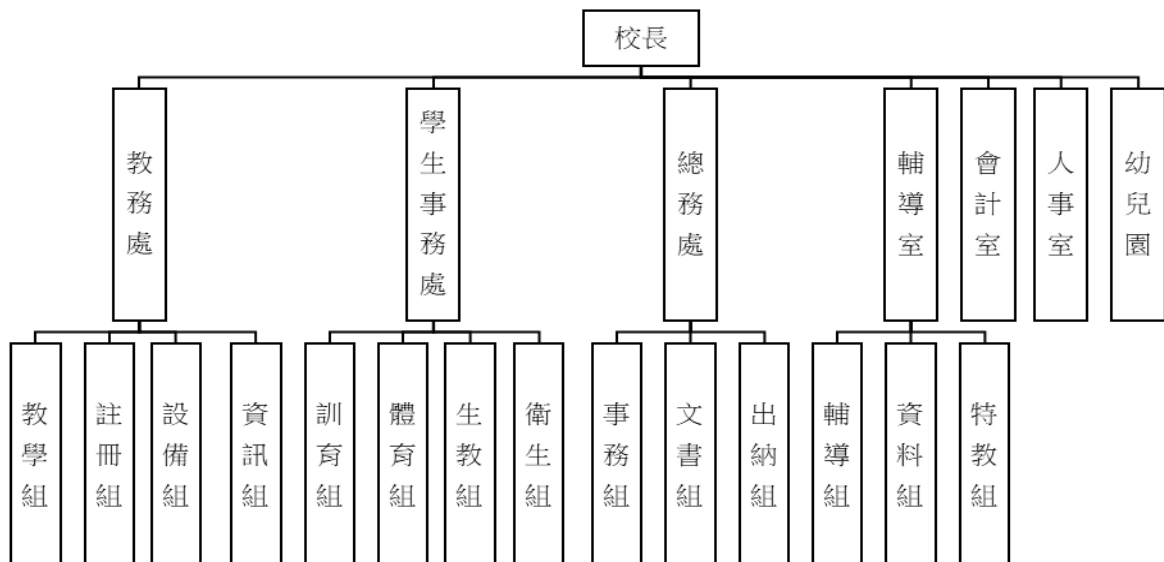
2. 資料組：辦理輔導資料搜集建檔、組訓愛心家長、實施測驗、社區人力整合、出版親職刊物等事項。

3. 特教組：擬訂特殊教育計畫章則、親師輔導諮詢、特教班甄選鑑別、實施各項診斷測驗、特教兒童追蹤輔導等事項。

(五) 會計室：秉承上級主計機關之監督與指導，並受校長之指揮，依法辦理歲計、會計、統計等事項。

(六) 人事室：秉承上級人事機關之監督與指導，並受校長之指揮，依法辦理人事管理查核等事項。

(七) 幼兒園：秉承校長之命，綜理園務、規劃幼兒教學、保育、環境與各項措施。



臺北市地方教育發展基金－臺北市內湖區明湖國民小學

業務計畫及預算概要

中華民國 112 年度

四、基金歸類及屬性：

本校地方教育發展基金依據教育經費編列與管理法第 13 條規定設置，本基金為預算法第 4 條第 1 項第 2 款第 5 目所定之特別收入基金，以本府教育局為管理機關。

貳、業務計畫

一、基金來源：

單位：新臺幣千元

業務計畫	本年度預算數	實施內容
勞務收入	636	本年度預計辦理暑期游泳訓練班報名費及教師甄選報名費等收入。
財產收入	281	本年度預計辦理財產報廢變賣之殘值收入、教職員工停車收入及校園場地開放收入等。
政府撥入收入	230,447	本年度預計由公庫撥入數。
教學收入	1,792	本年度預計收取幼兒園之學費、雜費等收入。
其他收入	920	本年度預計收取數位學生證補卡費及其他雜項等收入。

二、基金用途：

單位：新臺幣千元

業務計畫	本年度預算數	實施內容
國民教育計畫	229,371	本年度預計辦理教學事項為： 1. 各項教學、學生事務、圖書及輔導等業務。 2. 新購教具、圖書等各科教學設備，充實各科教材及用具。 3. 革新教學方法，提高教學效能。 4. 辦理暑期泳訓班及教師甄選業務等項目。
學前教育計畫	165	本年度預計辦理教學事項為： 1. 幼兒園各項教學及活動。 2. 新購教學用品，革新教學方法，提高

臺北市地方教育發展基金－臺北市內湖區明湖國民小學

業務計畫及預算概要

中華民國 112 年度

		教學效能。 3. 幼兒園各項活動，鍛鍊幼兒強健的身體，增進幼兒各項生活智能。
一般行政管理計畫	3,314	本年度預計辦理事項為： 1. 綜理學校總務、人事、會計等業務。 2. 配合校務推動行政處室支援工作，進而增進校務運作。
建築及設備計畫	8,212	本年度預計辦理事項為： 1. 購置各學科教學課程所需教學設備。 2. 辦理洗手台防雨整修工程第一期及電源改善工程第二期。

參、預算概要

一、基金來源及用途之預計：

(一) 本年度基金來源：

服務收入 63 萬 6 千元、財產處分收入 1 千元、其他財產收入 28 萬元、公庫撥款收入 2 億 2,981 萬 9 千元、政府其他撥入收入 62 萬 8 千元、學雜費收入 179 萬 2 千元、雜項收入 92 萬元，本年度基金來源 2 億 3,407 萬 6 千元，較上年度預算數 2 億 2,041 萬 8 千元，增加 1,365 萬 8 千元，約 6.20%，主要係公庫撥款收入增編所致。

(二) 本年度基金用途：

國民教育計畫 2 億 2,937 萬 1 千元，學前教育計畫 16 萬 5 千元，一般行政管理計畫 331 萬 4 千元，建築及設備計畫 821 萬 2 千元，本年度基金用途 2 億 4,106 萬 2 千元，較上年度預算數 2 億 2,144 萬 8 千元，增加 1,961 萬 4 千元，約 8.86%，主要係配合 111 年度全國軍公教人員調薪政策，增編用人費用所致。

二、基金餘絀之預計：

本年度基金來源及用途相抵後，差短 698 萬 6 千元，較上年度預算數差短 103 萬元，增加 595 萬 6 千元，將移用以前基金餘額支應。

三、現金流量之預計：

本年度業務活動淨現金流出 698 萬 6 千元。

臺北市地方教育發展基金－臺北市內湖區明湖國民小學

業務計畫及預算概要

中華民國 112 年度

四、預補辦預算事項：詳補辦預算明細表

(一) 固定資產之建設改良擴充 101 萬 9 千元

1. 110 年度教育局補助行動學習智慧教學計畫，急需購置平板電腦，所需經費擬由教育局基金餘額支應 9 萬 6 千元。
2. 111 年度為辦理教師遠距線上教學，確實需要汰舊換新，且具急迫及必要性，所需經費擬由本校其他準備金支應 48 萬 3 千元。
3. 111 年度為改善學校環境設備，確實需要汰舊換新，且具急迫及必要性，所需經費擬由本校其他準備金支應 44 萬元。

肆、以前年度計畫實施狀況概述：

一、前（110）年度計畫實施成果概述：

業務計畫	實施概況	實施成果
勞務收入	本年度預計辦理暑期游泳訓練班報名費及教師甄選報名費等收入。	本年度已收取教師甄選報名費收入 2 千元。
財產收入	本年度預計辦理財產報廢變賣之殘值收入、教職員工停車收入及校園場地開放收入等。	本年度已收取財產報廢變賣殘值收入 5 萬 9 千元、教職員工停車收入 8 萬 2 千元及校園場地開放收入 17 萬 6 千元。
政府撥入收入	本年度預計由公庫撥入數。	本年度已收取公庫撥入數 2 億 1,931 萬 8 千及教育部等補助計畫 418 萬 4 千元。
教學收入	本年度預計收取幼兒園之學費、雜費等收入。	本年度已收取幼兒園之學費、雜費等收入 179 萬 8 千元。
其他收入	本年度預計收取數位學生證補卡費及其他雜項等收入。	本年度已收取數位學生證補卡費、廠商履約罰款及代收代辦經費結餘等收入 155 萬 6 千元。
國民教育計畫	本年度預計辦理教學事項為： 1. 辦理各項教學、學生事務、圖書及輔導等業務。	本年度新購體育、自然、童軍、特教、圖書等各科教學設備，革新教學方法，充實各科教材，提高教學效能；

臺北市地方教育發展基金－臺北市內湖區明湖國民小學

業務計畫及預算概要

中華民國 112 年度

	<p>2. 新購教具、圖書等各科教學設備，充實各科教材及用具。</p> <p>3. 革新教學方法，提高教學效能。</p> <p>4. 辦理教師甄選、指定活動等項目。</p>	<p>辦理教師甄選、社團活動、輔導活動、法治教育活動、性別平等教育宣導、教師進修研習等指定活動項目，藉由辦理各項活動可鍛鍊學童強健的身體，增進學童各項生活智能。</p>
學前教育計畫	<p>本年度預計辦理教學事項為：</p> <p>1. 辦理幼兒園各項教學及活動。</p> <p>2. 新購教學用品，革新教學方法，提高教學效能。</p> <p>3. 辦理幼兒園各項活動，鍛鍊幼兒強健的身體，增進幼兒生活智能。</p>	<p>本年度新購幼兒教學教具、圖書等教學設備，革新教學方法，充實教材教具，提高教學效能，藉由辦理各項活動可鍛鍊幼兒強健的身體，增進幼兒各項生活智能。</p>
一般行政管理計畫	<p>本年度預計辦理事項為：</p> <p>1. 綜理學校總務、人事、會計等業務。</p> <p>2. 配合校務推動行政處室支援工作，進而增進校務運作。</p>	<p>綜理學校總務、人事、會計等業務，並配合校務推動行政處室支援工作，進而增進校務運作，達成預期目標。</p>
建築及設備計畫	<p>本年度預計辦理事項為：</p> <p>1. 購置教學所需教學設備等及改善教學環境</p> <p>2. 辦理活動中心 4 樓綜合球場地板整修工程及警衛室環境改善工程。</p>	<p>1. 購置各學科教學課程所需教學設備及行政設備。</p> <p>2. 辦理活動中心 4 樓綜合球場地板整修工程及警衛室環境改善工程，皆已順利完工，達成預期目標。</p>

二、上年度已過期間（111 年 1 月 1 日至 5 月 31 日止）計畫實施成果概述：

業務計畫	實施概況	實施成果
勞務收入	本年度截至 5 月 31 日止預計辦理教師甄選報名費等收入。	本年度截至 5 月 31 日止尚無收取任何收入。
財產收入	本年度截至 5 月 31 日止預計辦理財產報廢變賣之殘值收入、教職員工停車收	本年度截至 5 月 31 日止已收取辦理財產報廢變賣之殘值收入 10 萬元及校園場

臺北市地方教育發展基金－臺北市內湖區明湖國民小學

業務計畫及預算概要

中華民國 112 年度

	入及校園場地開放收入等。	地開放收入 5 萬 1 千元。
政府撥入收入	本年度截至 5 月 31 日止預計公庫撥入數。	本年度截至 5 月 31 日止已收取公庫撥入數 1 億 230 萬 4 千元及教育部之補助計畫 134 萬 2 千元。
教學收入	本年度截至 5 月 31 日止預計收取幼兒園之學費、雜費等收入。	本年度截至 5 月 31 日止已收取幼兒園之學費、雜費 89 萬 5 千元。
其他收入	本年度截至 5 月 31 日止預計收取數位學生證補卡費及其他雜項等收入。	本年度截至 5 月 31 日止已收取數位學生證補卡費、簡訊費及其他雜項等收入 8 千元。
國民教育計畫	本年度截至 5 月 31 日止預計辦理教學事項為： 1. 辦理各項教學、學生事務、圖書及輔導等業務。 2. 新購教具、圖書等各科教學設備，充實各科教材及用具。 3. 革新教學方法，提高教學效能。 4. 辦理教師甄選、指定活動等項目。	本年度持續辦理新購體育、自然、童軍、特教、圖書等各科教學設備，革新教學方法，充實各科教材，提高教學效能；辦理教師甄選、社團活動、輔導活動、法治教育活動、性別平等教育宣導、教師進修研習等指定活動項目，藉由辦理各項活動可鍛鍊學童強健的身體，增進學童各項生活智能。
學前教育計畫	本年度截至 5 月 31 日止預計辦理教學事項為： 1. 幼兒園各項教學及活動。 2. 新購教學用品，革新教學方法，提高教學效能。 3. 辦理幼兒園各項活動，鍛鍊幼兒強健的身體，增進幼兒各項生活智能。	本年度持續辦理新購幼兒教學教具、圖書等教學設備，革新教學方法，充實教材教具，提高教學效能，藉由辦理各項活動可鍛鍊幼兒強健的身體，增進幼兒各項生活智能。
一般行政管理計畫	本年度截至 5 月 31 日止預計辦理事項為： 1. 綜理學校總務、人事、	持續辦理學校總務、人事、會計等業務，並配合校務推動行政處室支援工

臺北市地方教育發展基金 - 臺北市內湖區明湖國民小學

業務計畫及預算概要

中華民國 112 年度

	會計等業務。 2. 配合校務推動行政處室支援工作，進而增進校務運作。	作，進而增進校務運作，以達成預期目標。
建築及設備計畫	本年度截至 5 月 31 日止預計辦理事項為： 1. 購置各學科教學課程所需教學設備及行政設備採購作業。 2. 辦理連接走廊地板改善工程作業。	持續辦理設備採購及修繕工程： 1. 辦理購置各學科教學課程所需教學設備及行政設備招標作業。 2. 辦理連接走廊地板改善工程作業，皆已完成招標程序，依契約期程施工進行中，以期改善校園教學環境，進而達成預期目標。

臺北市地方教育發展基金－臺北市內湖區明湖國民小學

補辦預算明細表

中華民國112年度

單位：新臺幣元

項 目	金額	辦理年度	說 明
合計	1,019,000		
固定資產之建設改良擴充	1,019,000		
購置機械及設備	96,000	110	
平板電腦(10.2吋)	96,000		教育局補助行動學習智慧教學計畫，急需購置平板電腦，所需經費擬由教育局基金餘額支應。
購置機械及設備	803,000	111	
單槍投影機(8000流明，含安裝、電源施工、吊架及搭鷹架費用)。	320,000		為改善學校環境設備，確實需要汰舊換新，且具急迫及必要性，所需經費擬由本校其他準備金支應。
平板電腦(10.2吋)	428,000		為辦理教師遠距線上教學，確實需要汰舊換新，且具急迫及必要性，所需經費擬由本校其他準備金支應。
平板充電車	55,000		為辦理教師遠距線上教學，確實需要汰舊換新，且具急迫及必要性，所需經費擬由本校其他準備金支應。
購置雜項設備	120,000	111	
電動布幕(250吋，含安裝及電源施工)。	120,000		為改善學校環境設備，確實需要汰舊換新，且具急迫及必要性，所需經費擬由本校其他準備金支應。

備註：各基金依預算法第 8 8 條規定補辦預算，應確係不及編入年度預算，且因經營環境發生重大變遷或正常業務(含執行中央補助款項目)之確實需要，並經主管機關核轉本府核准先行辦理者；不具急迫性之事項，仍應儘可能納入預算辦理。

預算主要表

臺北市地方教育發展基金－臺北市內湖區明湖國民小學

基金來源、用途及餘絀預計表

中華民國112年度

單位：新臺幣千元

前年度決算數	項 目	本年度預算數	上年度預算數	比較增減（－）
227,174	基金來源	234,076	220,418	13,658
2	勞務收入	636	636	
2	服務收入	636	636	
317	財產收入	281	281	
59	財產處分收入	1	1	
258	其他財產收入	280	280	
223,502	政府撥入收入	230,447	216,839	13,608
219,318	公庫撥款收入	229,819	216,211	13,608
4,184	政府其他撥入收入	628	628	
1,798	教學收入	1,792	1,792	
1,798	學雜費收入	1,792	1,792	
1,556	其他收入	920	870	50
1,556	雜項收入	920	870	50
225,360	基金用途	241,062	221,448	19,614
212,950	國民教育計畫	229,371	212,352	17,019
971	學前教育計畫	165	192	-27
3,668	一般行政管理計畫	3,314	3,883	-569
7,771	建築及設備計畫	8,212	5,021	3,191
1,813	本期賸餘(短絀)	-6,986	-1,030	-5,956
11,260	期初基金餘額	12,044	5,108	6,935
13,074	期末基金餘額	5,058	4,078	979

註：前年度決算數細數之和與總數或略有出入，係四捨五入關係，以下各表同。

臺北市地方教育發展基金－臺北市內湖區明湖國民小學

現金流量預計表

中華民國112年度

單位：新臺幣千元

項 目	本 預	年 算	度 數	說 明
業務活動之現金流量				
本期賸餘(短絀)			-6,986	
業務活動之淨現金流入(流出)			-6,986	
其他活動之現金流量				
其他活動之淨現金流入(流出)				
現金及約當現金之淨增(淨減)			-6,986	
期初現金及約當現金			20,836	
期末現金及約當現金			13,850	

註：本表係採現金及約當現金基礎，包括現金及自投資日起3個月內到期或清償之債權證券。

預算明細表

臺北市地方教育發展基金－臺北市內湖區明湖國民小學

基金來源－服務收入明細表

中華民國112年度

單位：新臺幣元

科 目	單位	本 年 度 預 算 數			說 明
		數量 業務量	利(費)率	金 額	
合計				636,000	
服務收入				636,000	較上年度預算數636,000元，無增減。 教師甄選報名費收入。 暑期游泳訓練班報名費收入(收支對列)。
	人	20	300	6,000	
	人	900	700	630,000	

臺北市地方教育發展基金－臺北市內湖區明湖國民小學

基金來源－財產處分收入明細表

中華民國112年度

單位：新臺幣元

科目	單位	本年度預算數			說明
		數量 業務量	利(費)率	金額	
合計				1,000	
財產處分收入	年	1	1,000	1,000	較上年度預算數1,000元，無增減。 財產報廢變賣之殘值收入。

臺北市地方教育發展基金－臺北市內湖區明湖國民小學

基金來源－其他財產收入明細表

中華民國112年度

單位：新臺幣元

科 目	單位	本 年 度 預 算 數			說 明
		數量 業務量	利(費)率	金 額	
合計				280,000	
其他財產收入				280,000	較上年度預算數280,000元，無增減。
	年	1	180,000	180,000	場地開放收入(收支對列)。
	年	1	100,000	100,000	教職員工停車收入(收支對列)。

臺北市地方教育發展基金－臺北市內湖區明湖國民小學

基金來源－公庫撥款收入明細表

中華民國112年度

單位：新臺幣元

科 目	單位	本 年 度 預 算 數			說 明
		數量 業務量	利(費)率	金 額	
合計				229,819,000	
公庫撥款收入	年	1	229,819,000	229,819,000	較上年度預算數216,211,000元，增加13,608,000元。 市府補助款。

臺北市地方教育發展基金－臺北市內湖區明湖國民小學

基金來源－政府其他撥入收入明細表

中華民國112年度

單位：新臺幣元

科 目	單位	本 年 度 預 算 數			說 明
		數量 業務量	利(費)率	金 額	
合計				628,000	
政府其他撥入收入	年	1	628,000	628,000	較上年度預算數628,000元，無增減。 航空噪音防制設施電費維護費補助收入(收支對列)。

臺北市地方教育發展基金－臺北市內湖區明湖國民小學

基金來源－學雜費收入明細表

中華民國112年度

單位：新臺幣元

科 目	單 位	本 年 度 預 算 數			說 明
		數 量 業 務 量	利(費)率	金 額	
合計				1,792,000	
學雜費收入				1,792,000	較上年度預算數1,792,000元，無增減。
	人、學期	90x2	2,955	532,000	幼兒園全日班雜費收入預估學生90人。
	人、學期	90x2	7,000	1,260,000	幼兒園全日班學費收入預估學生90人。

臺北市地方教育發展基金－臺北市內湖區明湖國民小學

基金來源－雜項收入明細表

中華民國112年度

單位：新臺幣元

科 目	單位	本 年 度 預 算 數			說 明
		數量 業務量	利(費)率	金 額	
合計				920,000	
雜項收入	年	1	920,000	920,000	較上年度預算數870,000元，增加50,000元。 學生證補卡費、簡訊費及其他雜項收入等。

臺北市地方教育發展基金－臺北市內湖區明湖國民小學

基金用途－國民教育計畫明細表

中華民國112年度

單位：新臺幣元

前年度 決算數	上年度 預算數	科 目	本 年 度 預 算 數	說 明
212,950,199	212,352,188	合 計	229,371,000	
199,370,189	198,043,188	用人費用	212,049,000	
118,975,253	116,701,860	正式員額薪資	125,677,860	較上年度預算數116,701,860元，增加8,976,000元。
117,467,421	115,237,860	職員薪金	124,213,860	
			114,180,000	教職員133人薪金(詳用人費用彙計表)(含教育部補助導師費744,000元、教育部補助專任輔導教師1,280,000元)。
			4,860,000	教職員6人薪金(詳用人費用彙計表)(含教育部補助導師費36,000元)。
			5,173,860	教職員6人及教保員1人薪金(詳用人費用彙計表)。
1,507,832	1,464,000	工員工資	1,464,000	
			1,104,000	工員3人工資(詳用人費用彙計表)。
			360,000	廚工1人工資(詳用人費用彙計表)。
2,445,925	1,715,784	聘僱及兼職人員薪資	1,785,264	較上年度預算數1,715,784元，增加69,480元。
425,025	490,824	聘用人員薪金	560,304	專任輔導人員1人薪金(詳聘用及約僱人員明細表)(教育部補助560,304元)。
2,020,900	1,224,960	兼職人員酬金	1,224,960	
			15,360	補助調整授課鐘點費之外聘教師勞、健保及勞退費用(教育部補助)。
			153,600	補助調整授課特教教師鐘點費，6人*2節*40週*320元(教育部補助)。
			1,056,000	教師代課鐘點費，本校編制教師總人數132人，按9分之1計，編列15人，每人220節，總節數15人*220節=3,300節，每節320元。
1,153,720	1,125,347	超時工作報酬	1,151,397	較上年度預算數1,125,347元，增加26,050元。
1,153,720	1,125,347	加班費	1,151,397	
			14,800	專任輔導人員工作逾時加班費。
			96,350	不休假出勤加班費。
			25,715	暑期泳訓班工作人員加班費(收支對列)。
			999,732	不休假出勤加班費。
			14,800	開放學校場地工作人員加班費(收支對列)。

臺北市地方教育發展基金－臺北市內湖區明湖國民小學

基金用途－國民教育計畫明細表

中華民國112年度

單位：新臺幣元

前年度 決算數	上年度 預算數	科 目	本 年 度 預 算 數	說 明
27,825,606	30,024,241	獎金	32,429,926	較上年度預算數30,024,241元，增加2,405,685元。
13,172,316	15,375,155	考績獎金	16,650,155	
			15,372,000	依考績法規定核發之獎金。
			705,155	依考績法規定核發之獎金。
			573,000	依考績法規定核發之獎金。
14,653,290	14,649,086	年終獎金	15,779,771	
			607,500	依規定於年節加發之獎金。
			14,410,500	依規定於年節加發之獎金。
			691,733	依規定於年節加發之獎金。
			70,038	專任輔導人員依規定於年節加發之獎金(教育部補助70,038元)。
34,168,400	34,921,620	退休及卹償金	36,566,904	較上年度預算數34,921,620元，增加1,645,284元。
34,099,460	34,822,500	職員退休及離職金	36,467,784	
			33,624	專任輔導人員提撥離職儲金。
			22,751,820	退休人員月退休金，71人*26,175元*12月=22,301,100元；退休遺族遺屬年金(月撫慰金)，2人*18,780元*12月=450,720元；合計22,751,820元。
			585,360	提撥退撫基金。
			12,570,480	提撥退撫基金。
			526,500	提撥退撫基金。
68,940	99,120	工員退休及離職金	99,120	
			88,320	提撥勞工退休準備金。
			10,800	提撥勞工退休準備金。
14,801,285	13,554,336	福利費	14,437,649	較上年度預算數13,554,336元，增加883,313元。
11,763,079	10,282,392	分擔員工保險費	10,939,668	
			415,296	分擔公保、勞保、健保費。
			495,984	分擔公保、勞保、健保費。
			73,680	專任輔導人員分擔勞保、健保費(教育部補助49,658元)。
			9,954,708	分擔公保、勞保、健保費。
106,700	308,640	傷病醫藥費	578,440	

臺北市地方教育發展基金－臺北市內湖區明湖國民小學

基金用途－國民教育計畫明細表

中華民國112年度

單位：新臺幣元

前年度 決算數	上年度 預算數	科 目	本 年 度 預 算 數	說 明
			6,000	職業安全衛生健康檢查經費，5人*1,200元。
			153,000	健康檢查補助費，34人* 4,500元。
			416,000	健康檢查補助費，26人* 16,000元。
			860	幼兒園廚工健康檢查費，1人* 860元。
			2,580	幼兒園教保人員健康檢查費(每2人編1人)，3人* 860元。
812,914	947,520	員工通勤交通費	947,520	
			37,800	幼兒園教師上下班交通費，3人*10月*1,260元。
			15,120	專任輔導人員上下班交通費，1人*12月*1,260元。
			315,000	教師上下班交通費，50人*10月*630元。
			45,360	職員技工工友上下班交通費，3人*12月*1,260元。
			68,040	職員技工工友上下班交通費，9人*12月*630元。
			176,400	教師上下班交通費，14人*10月*1,260元。
			226,800	兼行政教師上下班交通費，15人*12月*1,260元。
			63,000	特教教師上下班交通費，5人*10月*1,260元。
2,118,592	2,015,784	其他福利費	1,972,021	
			496,000	休假旅遊補助費。
			16,000	專任輔導人員休假旅遊補助費。
			24,000	退休人員三節慰問金，4人* 6,000元。
			32,000	休假旅遊補助費。
			379,800	喪葬補助費，2人*5月*37,980元。
			130,520	結婚補助費，2人*2月*32,630元。
			893,701	子女教育補助費。
8,520,082	9,201,000	服務費用	10,947,000	
2,675,883	3,314,771	水電費	3,101,271	較上年度預算數3,314,771元，減少213,500元。
2,300,840	2,914,000	工作場所電費	2,727,000	
			314,000	航空噪音防制設施維護費補助(收支對列)。

臺北市地方教育發展基金－臺北市內湖區明湖國民小學

基金用途－國民教育計畫明細表

中華民國112年度

單位：新臺幣元

前年度 決算數	上年度 預算數	科 目	本 年 度 預 算 數	說 明
			774,280	學生在校作息時間內使用冷氣設備電費，65班*11,912元(新增)。
			1,638,720	電費基本費。
375,043	400,771	工作場所水費	374,271	水費基本費。
83,608	91,220	旅運費	191,220	較上年度預算數91,220元，增加100,000元。
83,608	91,220	國內旅費	191,220	
			5,040	專任輔導人員短程車資。
			65,100	校外教學隨隊人員出差旅費，14人*3天*1,550元。
			21,080	教職員工因公出差旅費。
			100,000	輔導工作小組外埠參訪學習車輛租賃、交通費等。
		印刷裝訂與廣告費	114,500	較上年度預算數0元，增加114,500元。
		印刷及裝訂費	114,500	輔導工作小組手冊、材料、海報、文具紙張、墨水匣、印刷等。
3,065,255	2,874,155	修理保養及保固費	2,740,155	較上年度預算數2,874,155元，減少134,000元。
1,962,802	1,512,600	一般房屋修護費	1,512,600	
			1,430,000	學校校舍及其他建築物等之修理，65班*22,000元。
			82,600	開放學校場地房屋修繕費(收支對列)。
1,102,453	1,361,555	機械及設備修護費	1,097,555	
			82,600	開放學校場地器材設備保養維修費(收支對列)。
			50,000	停車場相關設備維修(收支對列)(新增)。
			314,000	航空噪音防制設施維護費補助(收支對列)。
			27,955	暑期泳訓班游泳池場地維護費(收支對列)。
			192,000	各項泳池設備及用具保養修護，32班* 6,000元(游泳池水電清潔維護費)。
			41,000	電腦設備維護費(電腦專案計畫)。
			390,000	各項教學設備及其他公用用具保養修護，65班* 6,000元。
		雜項設備修護費	130,000	冷氣設備維護費，65班*2,000元(新增)。
	25,200	保險費	25,200	較上年度預算數25,200元，無增減。
	25,200	其他保險費	25,200	暑期泳訓班游泳池保險費，900人* 28元(收

臺北市地方教育發展基金－臺北市內湖區明湖國民小學

基金用途－國民教育計畫明細表

中華民國112年度

單位：新臺幣元

前年度 決算數	上年度 預算數	科 目	本 年 度 預 算 數	說 明
1,910,564	1,775,754	一般服務費	1,785,754	支對列)。 較上年度預算數1,775,754元，增加10,000元。
32,766	16,224	佣金、匯費、經理費及手續費	16,224	委託超商代收學雜費手續費，1,352人*2學期* 6元。
893,767	1,017,312	外包費	1,017,312	
			847,760	游泳池救生員外包費，2人*10月*42,388元。
			169,552	暑期泳訓班救生員外包費，2人*2月*42,388元。
694,033	450,218	計時與計件人員酬金	450,218	
			4,494	提撥暑期泳訓班工讀生勞退準備金，1人*2月* 2,247元(收支對列)。
			3,996	暑期泳訓班工讀生勞健保費，1人*2月* 1,998元(收支對列)。
			51,200	暑期泳訓班工讀生薪津，320小時* 160元(收支對列)。
			345,600	閩客語教學支援人員鐘點費，27人*1節*40週*320元。
			44,928	閩客語教學支援人員鐘點費之外聘人員勞、健保及勞退費用。
289,998	292,000	體育活動費	302,000	
			2,000	文康活動費，本校編列專任輔導人員1人，每人編列2,000元。
			4,000	文康活動費，本校編列契約進用教保員1人，廚工1人，合計2人，每人編列2,000元(上述人員係幼托整合前得編列文康活動費之人員)。
			12,000	文康活動費，本校編列教師6人，每人編列2,000元。
			12,000	文康活動費，本校編列特教教師6人，每人編列2,000元。
			240,000	文康活動費，本校編列教師120人，每人編列2,000元。
			32,000	文康活動費，本校編列職員13人，工員3人，合計16人，每人編列2,000元。

臺北市地方教育發展基金－臺北市內湖區明湖國民小學

基金用途－國民教育計畫明細表

中華民國112年度

單位：新臺幣元

前年度 決算數	上年度 預算數	科 目	本 年 度 預 算 數	說 明
784,772	1,119,900	專業服務費	2,988,900	較上年度預算數1,119,900元，增加1,869,000元。
400,260	815,100	講課鐘點、稿費、出席審查及查詢費	2,684,100	
			450,000	暑期泳訓班教練指導鐘點費，900節* 500元(收支對列)。
			8,000	國小家長教育成長暨志工培訓講座鐘點費，4節*2,000元。
			197,500	輔導工作小組專家學者出席費，79人次*2,500元。
			1,834,000	輔導工作小組講座鐘點費，917節*2,000元。
			5,000	性別平等事件諮詢會議專家學者出席費，2人次*2,500元。
			12,000	小田園教育體驗學習講座鐘點費，6節*2,000元。
			24,000	辦理兩公約人權、法治、品德教育、特教、輔導、環教、生命、資訊安全等各類依法宣導活動講座鐘點費，12節*2,000元。
			104,000	體育班教練鐘點費，325節* 320元。
			21,600	特教班教材編輯費，3班*12月*600元。
			16,000	特教班講座鐘點費(特教班級業務費)，8節*2,000元。
			12,000	性別平等教育宣導活動講座鐘點費，6節*2,000元。
154,070	68,400	委託檢驗(定)試驗認證費	68,400	
			20,400	飲水機水質檢驗費，17臺*1,200元。
			48,000	建築物公共安全檢查簽證及申報費、消防安全檢測費(普通班級業務費)。
1,000	6,000	試務甄選費	6,000	教師甄選事務費用。
32,042		電腦軟體服務費		
197,400	230,400	其他專業服務費	230,400	
			18,000	學童午餐指導費(1、2年級)，20班*1人*9月*100元。
			16,000	學童牙齒檢查費。
			20,000	學生輔導指導費。

臺北市地方教育發展基金－臺北市內湖區明湖國民小學

基金用途－國民教育計畫明細表

中華民國112年度

單位：新臺幣元

前年度 決算數	上年度 預算數	科 目	本 年 度 預 算 數	說 明
			43,200	工作人員午餐指導費，12人*9月*400元。
			54,000	學童午餐指導費(3、4年級)，20班*1人*9月*300元。
			79,200	學童午餐指導費(5、6年級)，22班*1人*9月*400元。
2,276,147	2,699,000	材料及用品費	3,206,000	
431,908	421,600	使用材料費	953,830	較上年度預算數421,600元，增加532,230元。
431,908	421,600	設備零件	953,830	
			22,000	特教及資源班各項教學設備等(由特教班級設備費移列)。(新增)
			87,230	普通班各項教學設備等(由班級設備費移列)。
			264,600	電腦設備維護及管理費，42班*6,300元。
			35,000	綠屋頂平臺種植區新增、維護、更新高架種植箱設備零件等。
			23,000	小田園教育計畫用各式農具設備及烹飪器材等。
			522,000	班級課桌椅，290人*1,800元(新增)。
1,844,239	2,277,400	用品消耗	2,252,170	較上年度預算數2,277,400元，減少25,230元。
4,878	5,600	辦公(事務)用品	5,600	特教班辦公用品(特教班級業務費)。
25,045	40,600	報章雜誌	54,690	
			54,690	圖書(由班級設備費移列)。
20,917	50,000	醫療用品(非醫療院所使用)	50,000	健康中心藥品費。
1,793,399	2,181,200	其他用品消耗	2,141,880	
			60,000	國小兒童節慶活動費。
			348,000	專用垃圾袋及衛生清潔用品等費用，58班*6,000元(普通班級業務費)。
			10,200	教學用教科書，6年級*1,700元。
			801,560	普通班級教學材料費，58班*13,820元。
			55,280	特教班教學材料費，4班*13,820元。
			164,000	體育器材用品等，4班*41,000元(體育班)。
			38,400	泳池設備用清潔消毒用品等，32班*1,200元。

臺北市地方教育發展基金－臺北市內湖區明湖國民小學

基金用途－國民教育計畫明細表

中華民國112年度

單位：新臺幣元

前年度 決算數	上年度 預算數	科 目	本 年 度 預 算 數	說 明
				(游泳池水電清潔維護費)。
			2,000	國小家長教育成長暨志工培訓研習資料及雜支等。
			338,000	學生活動費，1,690人*2學期*100元。
			3,000	性別平等教育宣導活動文具紙張等。
			40,000	小田園教育計畫用菜苗、培養土、有機肥等材料及教育宣導、成果分享等費用。
			6,000	辦理兩公約人權、法治、品德教育、特教、輔導、環教、生命、資訊安全等各類依法宣導活動費用(專業成長費)。
			30,000	綠屋頂計畫用有機培養土、各式菜苗、有機肥料及鏟子等雜支。
			16,100	暑期泳訓班消毒劑，70班*230元(收支對列)。
			16,045	暑期泳訓班雜項支出(收支對列)。
			6,295	暑期泳訓班教學器材費(收支對列)。
			3,000	暑期泳訓班教學環境佈置費(收支對列)。
			154,000	輔導工作小組郵資、茶水、場地布置、誤餐費等。
			50,000	停車場管理各項雜支(收支對列)(新增)。
2,199,094	1,568,000	會費、捐助、補助、分攤、照護、救濟與交流活動費	2,333,000	
10,000	10,000	捐助、補助與獎助	10,000	較上年度預算數10,000元，無增減。
10,000	10,000	獎助學員生給與	10,000	教育關懷獎每校推薦1名學生獎助金。
2,189,094	1,558,000	補貼、獎勵、慰問、照護與救濟	2,323,000	較上年度預算數1,558,000元，增加765,000元。
110,979	109,200	獎勵費用	109,200	
			21,600	依「臺北市公立高級中等以下學校獎勵教師獎金發給要點」發放之獎勵，6人*3,600元(普通班級業務費)。
			87,600	敬師獎勵活動費，146人*600元。
10,000		慰問、照護及濟助金		
2,068,115	1,448,800	其他補貼、獎勵、慰問、照護與救濟	2,213,800	
			106,000	本市市民第3胎就讀國小教育補助費，106人*1,000元。

臺北市地方教育發展基金－臺北市內湖區明湖國民小學

基金用途－國民教育計畫明細表

中華民國112年度

單位：新臺幣元

前年度 決算數	上年度 預算數	科 目	本 年 度 預 算 數	說 明
			149,600	弱勢學生教科書補助費用，88人*1,700元。
			929,775	清寒學生餐費補助，77人*125日* 55元+77人*80日*65元。
			1,027,520	補助學校午餐使用有機蔬菜或有機米計畫，988人*40週*26元。
			905	配合預算編列至千元，增列進位數905元。
584,687	841,000	其他	836,000	
584,687	841,000	其他支出	836,000	較上年度預算數841,000元，減少5,000元。
584,687	841,000	其他	836,000	
			400,000	參賽報名費等雜支(體育班)，4班*100,000元。
			99,400	運動會獎牌、佈置材料等各項雜支。
			25,000	退休人員紀念品，5人*5,000元。
			135,200	班級自治費，1,352人*2學期*50元。
			176,400	執行學生路隊安全導護費及導護志工保險費。

臺北市地方教育發展基金－臺北市內湖區明湖國民小學

基金用途－學前教育計畫明細表

中華民國112年度

單位：新臺幣元

前年度 決算數	上年度 預算數	科 目	本 年 度 預 算 數	說 明
971,036	192,000	合 計	165,000	
59,220	33,000	服務費用	33,000	
1,986	864	一般服務費	864	較上年度預算數864元，無增減。
1,986	864	佣金、匯費、經理費及手續費	864	委託超商代收學雜費手續費，72人*2學期*6元。
57,234	32,136	專業服務費	32,136	較上年度預算數32,136元，無增減。
30,984		講課鐘點、稿費、出席審查及查詢費		
26,250	32,136	其他專業服務費	32,136	
			636	配合預算編列至千元，增列進位數636元。
			27,000	學童午餐指導費(教師6名)，3班*2人*9月*500元。
			4,500	學童午餐指導費(教保員1名)，1人*9月*500元。
16,776	26,000	材料及用品費	79,000	
8,000	4,400	使用材料費	51,300	較上年度預算數4,400元，增加46,900元。
8,000	4,400	設備零件	51,300	幼兒園各項教學設備等(由幼兒園設備費移列)。
8,776	21,600	用品消耗	27,700	較上年度預算數21,600元，增加6,100元。
3,200		報章雜誌	6,100	圖書等(由幼兒園設備費移列)。(新增)
5,576	21,600	其他用品消耗	21,600	專用垃圾袋及衛生清潔用品等費用，3班*7,200元(幼兒園班級業務費)。
864,520	85,000	會費、捐助、補助、分攤、照護、救濟與交流活動費	5,000	
864,520	85,000	補貼、獎勵、慰問、照護與救濟	5,000	較上年度預算數85,000元，減少80,000元。
864,520	85,000	其他補貼、獎勵、慰問、照護與救濟	5,000	
			392	配合預算編列至千元，增列進位數392元。
			4,608	補助學校午餐使用有機蔬菜或有機米計畫，24人*40週*1次*4.8元。
30,520	48,000	其他	48,000	
30,520	48,000	其他支出	48,000	較上年度預算數48,000元，無增減。
30,520	48,000	其他	48,000	幼兒導護費。

臺北市地方教育發展基金－臺北市內湖區明湖國民小學

基金用途－一般行政管理計畫明細表

中華民國112年度

單位：新臺幣元

前年度 決算數	上年度 預算數	科 目	本 年 度 預 算 數	說 明
3,668,410	3,882,812	合計	3,314,000	
25,467	39,812	用人費用	39,000	
25,467	39,812	超時工作報酬	39,000	較上年度預算數39,812元，減少812元。
25,467	39,812	加班費	39,000	校園安全校內同仁例假日人力支援及工作逾時加班費。
3,069,640	3,196,000	服務費用	2,628,000	
2,084,500	1,851,168	一般服務費	1,909,392	較上年度預算數1,851,168元，增加58,224元。
2,084,500	1,851,168	外包費	1,909,392	
			240,000	消化超額職工6人(技工、工友)業務外包費。
			456,000	技工業務外包費，1人*12月* 38,000元。
			1,213,392	校警勞務外包費，2人*12月* 50,558元。
886,740	1,246,432	專業服務費	620,208	較上年度預算數1,246,432元，減少626,224元。
886,740	1,246,432	其他專業服務費	620,208	
			620,208	校園安全機械定點、機動巡邏等保全費用。
98,400	98,400	公共關係費	98,400	較上年度預算數98,400元，無增減。
98,400	98,400	公共關係費	98,400	校長特別費，12月*8,200元。
571,303	645,000	材料及用品費	645,000	
571,303	645,000	用品消耗	645,000	較上年度預算數645,000元，無增減。
571,303	645,000	辦公(事務)用品	645,000	
			644,800	統籌業務費計算如下：普通班58班、體育班4班、附設幼兒園3班，1,290元x15班x12月=232,200元，810元x15班x12月=145,800元，640元x35班x12月=268,800元，以上合計646,800元，除依實際需求移列會費2,000元外，其餘如列數。
			200	配合預算編列至千元，增列進位數200元。
2,000	2,000	會費、捐助、補助、分攤、照護、救濟與交流活動費	2,000	
2,000	2,000	會費	2,000	較上年度預算數2,000元，無增減。
2,000	2,000	職業團體會費	2,000	護理師2人公會會費，2人*1,000元(統籌業務費)。

臺北市地方教育發展基金－臺北市內湖區明湖國民小學

基金用途－建築及設備計畫明細表

中華民國112年度

單位：新臺幣元

前年度 決算數	上年度 預算數	科 目	本 年 度 預 算 數	說 明
7,770,829	5,021,000	合計	8,212,000	
7,770,829	5,021,000	購建固定資產、無形資產及非理財 目的之長期投資	8,212,000	
1,631,682	1,698,000	購建固定資產	1,642,000	
1,631,682	1,698,000	一般建築及設備計畫	1,642,000	
		班級設備	397,000	
		購置機械及設備	96,650	
			48,000	新購製冰機1臺(水冷式，日產 100磅、儲冰40磅)。
			48,650	新購單眼相機1臺(單機身附 FTZ轉接環)。
		購置交通及運輸設備	75,900	
			52,000	新購可攜帶廣播系統1臺。
			23,900	新購監聽喇叭1臺。
		購置雜項設備	224,450	
			16,900	新購電動鋼印1臺。
			14,000	新購修枝機1臺。
			53,550	新購高壓清洗機1臺。
			48,000	新購蒸飯箱，3臺*16,000元。
			92,000	新購飲水機，4臺*23,000元。
		特殊班設備	26,000	
		購置雜項設備	26,000	
			26,000	新購資料櫃高櫃，2臺*13,000 元。
		資訊設備	1,219,000	
		購置機械及設備	1,219,000	
			663,000	汰換桌上型電腦(含顯示器)，26部*25,500元(電腦專案計 畫)。
			205,000	汰換網路及資訊周邊設備(電 腦專案計畫)。
			51,000	汰換筆記型電腦，2部*25,500 元(電腦專案計畫)。
			300,000	汰換平板電腦，25部*12,000元(電腦專案計畫)。
1,631,682	1,698,000	校園設備		
1,226,992	1,023,000	購置機械及設備		

臺北市地方教育發展基金－臺北市內湖區明湖國民小學

基金用途－建築及設備計畫明細表

中華民國112年度

單位：新臺幣元

前年度 決算數	上年度 預算數	科 目	本 年 度 預 算 數	說 明
404,690	675,000	購置雜項設備		
15,750	36,000	購置無形資產	36,000	
15,750	36,000	一般建築及設備計畫	36,000	
15,750	36,000	資訊設備	36,000	
15,750	36,000	購置電腦軟體	36,000	36,000 電腦教學軟體費(電腦專案計畫)。
6,123,397	3,287,000	遞延支出	6,534,000	
6,123,397	3,287,000	一般建築及設備計畫	6,534,000	
		洗手台防雨整修工程第一期	1,694,000	
		遞延修繕房屋建築支出	1,694,000	
			1,564,200	一、施工費。
			98,545	二、委託技術服務費(總包價法)。
			31,255	三、工程管理費(按施工費約2%提列)。
		電源改善工程第二期	4,840,000	
		遞延修繕房屋建築支出	4,840,000	
			4,428,179	一、施工費。
			323,257	二、委託技術服務費(總包價法)。
			88,564	三、工程管理費(按施工費約2%提列)。
6,123,397	3,287,000	校園整修工程		
6,123,397	3,287,000	遞延修繕房屋建築支出		

預算參考表

臺北市地方教育發展基金－臺北市內湖區明湖國民小學

預計平衡表

中華民國112年12月31日

單位：新臺幣千元

110年(前年) 12月31日 決算數	科 目	112年12月31日 預計數	111年12月31日 預計數	比較增減(-)
2,995,317	資產合計	2,987,301	2,994,287	-6,986
2,995,317	資產	2,987,301	2,994,287	-6,986
22,137	流動資產	14,121	21,107	-6,986
21,866	現金	13,850	20,836	-6,986
21,866	銀行存款	13,850	20,836	-6,986
270	應收款項	270	270	
270	其他應收款	270	270	
8,516	投資、長期應收款項、貸墊款及準備金	8,516	8,516	
8,516	準備金	8,516	8,516	
3,957	退休及離職準備金	3,957	3,957	
4,558	其他準備金	4,558	4,558	
2,964,664	其他資產	2,964,664	2,964,664	
2,964,664	什項資產	2,964,664	2,964,664	
374	暫付及待結轉帳項	374	374	
2,964,290	代管資產	2,964,290	2,964,290	
2,995,317	負債及基金餘額合計	2,987,301	2,994,287	-6,986
2,982,243	負債	2,982,243	2,982,243	
12,660	流動負債	12,660	12,660	
12,660	應付款項	12,660	12,660	
11,484	應付代收款	11,484	11,484	
1,176	應付費用	1,176	1,176	
2,969,583	其他負債	2,969,583	2,969,583	
2,969,583	什項負債	2,969,583	2,969,583	
1,121	存入保證金	1,121	1,121	
3,957	應付退休及離職金	3,957	3,957	
2,964,290	應付代管資產	2,964,290	2,964,290	
215	暫收及待結轉帳項	215	215	
13,074	基金餘額	5,058	12,044	-6,986
13,074	基金餘額	5,058	12,044	-6,986
13,074	基金餘額	5,058	12,044	-6,986
13,074	累積餘額	5,058	12,044	-6,986

註：1.信託代理與保證資產(負債)前年度決算數178,935元，上年度預計數178,935元，本年度預計數0元。

2.或有資產(負債)0元。

3.本基金自93年度起，本固定項目分開原則，將屬長期固定帳項，包括固定資產7,263,120元、無形資產82,679元及長期債務0元等，另立帳類管理，未納入本表。

臺北市地方教育發展基金一

各項費用

中華民國

前年度 決算數	上年度 預算數	計畫別		合計	國民教育計畫
		用途別科目			
225,360,474	221,448,000	合計		241,062,000	229,371,000
199,395,656	198,083,000	用人費用		212,088,000	212,049,000
118,975,253	116,701,860	正式員額薪資		125,677,860	125,677,860
117,467,421	115,237,860	職員薪金		124,213,860	124,213,860
1,507,832	1,464,000	工員工資		1,464,000	1,464,000
2,445,925	1,715,784	聘僱及兼職人員薪資		1,785,264	1,785,264
425,025	490,824	聘用人員薪金		560,304	560,304
2,020,900	1,224,960	兼職人員酬金		1,224,960	1,224,960
1,179,187	1,165,159	超時工作報酬		1,190,397	1,151,397
1,179,187	1,165,159	加班費		1,190,397	1,151,397
27,825,606	30,024,241	獎金		32,429,926	32,429,926
13,172,316	15,375,155	考績獎金		16,650,155	16,650,155
14,653,290	14,649,086	年終獎金		15,779,771	15,779,771
34,168,400	34,921,620	退休及卹償金		36,566,904	36,566,904
34,099,460	34,822,500	職員退休及離職金		36,467,784	36,467,784
68,940	99,120	工員退休及離職金		99,120	99,120
14,801,285	13,554,336	福利費		14,437,649	14,437,649
11,763,079	10,282,392	分擔員工保險費		10,939,668	10,939,668
106,700	308,640	傷病醫藥費		578,440	578,440
812,914	947,520	員工通勤交通費		947,520	947,520
2,118,592	2,015,784	其他福利費		1,972,021	1,972,021
11,648,942	12,430,000	服務費用		13,608,000	10,947,000
2,675,883	3,314,771	水電費		3,101,271	3,101,271
2,300,840	2,914,000	工作場所電費		2,727,000	2,727,000
375,043	400,771	工作場所水費		374,271	374,271
83,608	91,220	旅運費		191,220	191,220
83,608	91,220	國內旅費		191,220	191,220
		印刷裝訂與廣告費		114,500	114,500
		印刷及裝訂費		114,500	114,500
3,065,255	2,874,155	修理保養及保固費		2,740,155	2,740,155
1,962,802	1,512,600	一般房屋修護費		1,512,600	1,512,600

臺北市內湖區明湖國民小學

彙計表

112年度

單位：新臺幣元

學前教育計畫	一般行政管理計畫	建築及設備計畫			
165,000	3,314,000	8,212,000			
	39,000				
	39,000				
	39,000				
33,000	2,628,000				

臺北市地方教育發展基金一

各項費用

中華民國

前年度 決算數	上年度 預算數	計畫別		合計	國民教育計畫
		用途別科目			
1,102,453	1,361,555	機械及設備修護費		1,097,555	1,097,555
		雜項設備修護費		130,000	130,000
	25,200	保險費		25,200	25,200
	25,200	其他保險費		25,200	25,200
3,997,050	3,627,786	一般服務費		3,696,010	1,785,754
34,752	17,088	佣金、匯費、經理費及手續費		17,088	16,224
2,978,267	2,868,480	外包費		2,926,704	1,017,312
694,033	450,218	計時與計件人員酬金		450,218	450,218
289,998	292,000	體育活動費		302,000	302,000
1,728,746	2,398,468	專業服務費		3,641,244	2,988,900
431,244	815,100	講課鐘點、稿費、出席審查及查詢費		2,684,100	2,684,100
154,070	68,400	委託檢驗(定)試驗認證費		68,400	68,400
1,000	6,000	試務甄選費		6,000	6,000
32,042		電腦軟體服務費			
1,110,390	1,508,968	其他專業服務費		882,744	230,400
98,400	98,400	公共關係費		98,400	
98,400	98,400	公共關係費		98,400	
2,864,226	3,370,000	材料及用品費		3,930,000	3,206,000
439,908	426,000	使用材料費		1,005,130	953,830
439,908	426,000	設備零件		1,005,130	953,830
2,424,318	2,944,000	用品消耗		2,924,870	2,252,170
576,181	650,600	辦公(事務)用品		650,600	5,600
28,245	40,600	報章雜誌		60,790	54,690
20,917	50,000	醫療用品(非醫療院所使用)		50,000	50,000
1,798,975	2,202,800	其他用品消耗		2,163,480	2,141,880
7,770,829	5,021,000	購建固定資產、無形資產及非理財目的 之長期投資		8,212,000	
1,631,682	1,698,000	購建固定資產		1,642,000	
1,226,992	1,023,000	購置機械及設備		1,315,650	
		購置交通及運輸設備		75,900	
404,690	675,000	購置雜項設備		250,450	
15,750	36,000	購置無形資產		36,000	

臺北市內湖區明湖國民小學

彙計表

112年度

單位：新臺幣元

學前教育計畫	一般行政管理計畫	建築及設備計畫			
864	1,909,392				
864	1,909,392				
32,136	620,208				
32,136	620,208				
	98,400				
	98,400				
79,000	645,000				
51,300					
51,300					
27,700	645,000				
	645,000				
6,100					
21,600		8,212,000			
		1,642,000			
		1,315,650			
		75,900			
		250,450			
		36,000			

臺北市地方教育發展基金一

各項費用

中華民國

前年度 決算數	上年度 預算數	計畫別	合計	國民教育計畫
		用途別科目		
15,750	36,000	購置電腦軟體	36,000	
6,123,397	3,287,000	遞延支出	6,534,000	
6,123,397	3,287,000	遞延修繕房屋建築支出	6,534,000	
3,065,614	1,655,000	會費、捐助、補助、分攤、照護、救濟 與交流活動費	2,340,000	2,333,000
2,000	2,000	會費	2,000	
2,000	2,000	職業團體會費	2,000	
10,000	10,000	捐助、補助與獎助	10,000	10,000
10,000	10,000	獎助學員生給與	10,000	10,000
3,053,614	1,643,000	補貼、獎勵、慰問、照護與救濟	2,328,000	2,323,000
110,979	109,200	獎勵費用	109,200	109,200
10,000		慰問、照護及濟助金		
2,932,635	1,533,800	其他補貼、獎勵、慰問、照護與救濟	2,218,800	2,213,800
615,207	889,000	其他	884,000	836,000
615,207	889,000	其他支出	884,000	836,000
615,207	889,000	其他	884,000	836,000

臺北市內湖區明湖國民小學

彙計表

112年度

單位：新臺幣元

學前教育計畫	一般行政管理計畫	建築及設備計畫			
		36,000			
		6,534,000			
		6,534,000			
5,000	2,000				
	2,000				
	2,000				
5,000					
5,000					
48,000					
48,000					
48,000					

臺北市地方教育發展基金－臺北市內湖區明湖國民小學

員工人數彙計表

中華民國112年度

單位：人

計 畫 及 項 目	上年度最高可 進用員額數	本年度 增減(-)數	本年度最高可 進用員額數	說 明
合計	146	5	151	
國民教育計畫部分	146	5	151	
職員	141	5	146	
技工	2		2	
工友	2		2	
聘用	1		1	

註：1.本表約僱、聘用係指奉准有案之約聘僱人員。

2.外包費編列救生員外包2人、技工外包1人、校警外包2人等，計292萬6,704元。 3.計時與計件人員酬金編列閩客語教學支援人員鐘點費、暑期泳池工讀生時薪等，計45萬218元。

本 頁 空 白

臺北市地方教育發展基金一

用人費用

中華民國

計畫及項目	合計	正式 員額 薪資	聘僱 人員 薪資	超時 工作 報酬	津貼	獎 金		
						年終獎金	考績獎金	其他
合計	212,088,000	125,677,860	560,304	1,190,397		15,779,771	16,650,155	
國民教育計畫	212,049,000	125,677,860	560,304	1,151,397		15,779,771	16,650,155	
正式人員	187,264,654	125,677,860		1,136,597		15,709,733	16,650,155	
聘僱人員	783,566		560,304	14,800		70,038		
兼任人員	1,224,960							
其他人員	22,775,820							
一般行政管理計畫	39,000			39,000				
正式人員	39,000			39,000				

註：1.本表兼任人員用人費用，係學校教職員兼課或請假代課鐘點費。2.外包費編列救生員外包2人、技工外包1人、校警外包2人等，計292萬6,704元。3.計時與計件人員酬金編列閩客語教學支援人員鐘點費、暑期泳池工讀生時薪等，計45萬218元。。

臺北市內湖區明湖國民小學

彙計表

112年度

單位：新臺幣元

退休及卹償金		資遣費	福 利 費					提繳費	兼任 人員 用人 費用
退休金	卹償金		分擔 保險費	傷病 醫藥費	提撥 福利金	員工通勤 交通費	其他		
36,566,904			10,939,668	578,440		947,520	1,972,021		1,224,960
36,566,904			10,939,668	578,440		947,520	1,972,021		1,224,960
13,781,460			10,865,988	578,440		932,400	1,932,021		
33,624			73,680			15,120	16,000		
22,751,820							24,000		1,224,960

臺北市地方教育發展基金一

聘用及約僱

中華民國

區分及職稱	人數	擔任工作	聘用或約僱 起訖期間	薪點	年需經費
合計	1				753,646
聘用人員小計	1				753,646
專業人員	1				753,646
聘用人員(360)	1	輔導諮商及資源轉介服務	112/1/1-112/12/31	360	753,646

臺北市內湖區明湖國民小學

人員明細表

112年度

單位：新臺幣元

小計	月 支			離職 儲金	經費來源 及其科目
	折合 金額	勞保 保險費	健康 保險費		
46,692	46,692				國民教育計畫

臺北市地方教育發展基金－臺北市內湖區明湖國民小學

單位（或計畫）成本分析表

中華民國112年度

單位：新臺幣千元

計 畫 別	單 位	單位成本(元)或 平均利(費)率	數 量	預 算 數	說 明
合計				241,062	
國民教育計畫				229,371	
學前教育計畫				165	
一般行政管理計畫				3,314	
建築及設備計畫				8,212	

臺北市地方教育發展基金－臺北市內湖區明湖國民小學

5年來主要業務計畫分析表

中華民國112年度

單位：新臺幣千元

年度及項目	單位	數量	單位成本(元)或平均利(費)率	金額	說明
(本)年度預算數					
國民教育計畫				229,371	
學前教育計畫				165	
(上)年度預算數					
國民教育計畫				212,352	
學前教育計畫				192	
(前)年度決算數					
國民教育計畫				212,950	
學前教育計畫				971	
(109)年度決算數					
國民教育計畫				192,052	
學前教育計畫				7,087	
(108)年度決算數					
國民教育計畫				189,917	
學前教育計畫				7,413	

臺北市地方教育發展基金－臺北市內湖區明湖國民小學

資本資產明細表

中華民國112年度

單位：新臺幣千元

項 目	取得成本 (期初餘額)	以前年度 累計折舊/ 長期投資 評 價	本 年 度 變 動				本年度累計折 舊/長期投資 評價變動數	期末餘額	
			增加		減少				主要增減 原因說明
			金額	類型	金額	類型			
合計	71,026	60,678	1,678		32		4,648	7,346	
土地改良物	8,089	8,008						81	
機械及設備	36,787	32,091	1,316	增置			3,074	2,938	
交通及運輸 設備	8,718	8,320	76	增置			161	313	
雜項設備	17,353	12,259	250	增置			1,414	3,931	
電腦軟體	79		36	增置	32	無形資 產攤銷		83	