

中華民國 113 年度

4-0501595

臺北市總預算案

臺北市政府教育局主管

臺北市地方教育發展基金

臺北市內湖區明湖國民小學附屬單位預算之分預算

(特別收入基金)

臺北市內湖區明湖國民小學編

# 臺北市地方教育發展基金－臺北市內湖區明湖國民小學

## 目次

中華民國113年度

一、財務摘要 .....	第 1 頁
二、業務計畫及預算概要 .....	第 3 -13 頁
三、預算主要表	
(一) 基金來源、用途及餘絀預計表 .....	第 15 頁
(二) 現金流量預計表 .....	第 16 頁
四、預算明細表	
(一) 基金來源－服務收入明細表 .....	第 17 頁
(二) 基金來源－財產處分收入明細表 .....	第 18 頁
(三) 基金來源－其他財產收入明細表 .....	第 19 頁
(四) 基金來源－公庫撥款收入明細表 .....	第 20 頁
(五) 基金來源－政府其他撥入收入明細表 .....	第 21 頁
(六) 基金來源－學雜費收入明細表 .....	第 22 頁
(七) 基金來源－雜項收入明細表 .....	第 23 頁
(八) 基金用途－國民教育計畫明細表 .....	第 24 -33 頁
(九) 基金用途－學前教育計畫明細表 .....	第 34 -35 頁
(十) 基金用途－一般行政管理計畫明細表 .....	第 36 -37 頁
(十一) 基金用途－建築及設備計畫明細表 .....	第 38 -39 頁
五、預算參考表	
(一) 預計平衡表 .....	第 41 頁
(二) 各項費用彙計表 .....	第 42 -47 頁
(三) 員工人數彙計表 .....	第 48 頁
(四) 用人費用彙計表 .....	第 50 -51 頁
(五) 聘用及約僱人員明細表 .....	第 52 -53 頁

# 臺北市地方教育發展基金－臺北市內湖區明湖國民小學

## 目 次

中華民國113年度

(六) 單位（或計畫）成本分析表 .....	第 54	頁
(七) 5年來主要業務計畫分析表 .....	第 55	頁
(八) 資本資產明細表 .....	第 56	頁

# 臺北市地方教育發展基金－臺北市內湖區明湖國民小學

## 財務摘要

中華民國113年度

單位：新臺幣千元

項 目	本 年 度	上 年 度	比較增減數	%
經營成績：				
基金來源	231,847	234,076	-2,229	-0.95
基金用途	232,357	241,062	-8,705	-3.61
賸餘(短絀)	-510	-6,986	6,476	--
餘絀情形：				
基金餘額	7,963	8,473	-510	-6.02
現金流量(註)：				
現金及約當現金之淨增 (減)	-510	-6,986	6,476	--

附註：現金流量係採現金及約當現金基礎，包括現金及自投資日起3個月內到期或清償之債權證券。

本 頁 空 白

# 業務計畫及預算概要

# 臺北市地方教育發展基金－臺北市內湖區明湖國民小學

## 業務計畫及預算概要

中華民國 113 年度

### 壹、基金概況

#### 一、設立宗旨及願景：

- (一) 本校遵照憲法第 158 條及 160 條規定，教育文化應發展國民之民族精神、自治精神，國民道德與健全體格、科學及生活智能，以培養八大學習領域及十大基本能力。
- (二) 本校自 91 年度起依教育經費編列與管理法第 13 條規定設置「臺北市地方教育發展基金」，以促進教育健全發展，提昇教育經費運用績效。
- (三) 「品德、健康、知識、創造力」是本校的課程願景，不僅代表著歷年來所有明湖人共同尋覓的教育道與校本道，也是希望明湖學生表現於外的素養及風采。期待在課程建構下，讓學生得以慣習品德；重視健康；熟學知識；豐沛創造力。子曰：「為政以德，譬如北辰，居其所，而眾星共之。」明湖十二年國教課程發展，將透過這樣的教育及在地精神，居其所，而眾星一課程願景共之。

#### 二、施政重點：

- (一) 開啟多元智慧：尊重每個學生獨特的個性，以多元智慧的觀點協助他找到生命的亮點，肯定天生我才必有用，能知於學，樂於學。
- (二) 培養生活能力：培養學生帶得走的公民關鍵能力，強化自我管理、閱讀理解、理性批判、問題解決、奉獻服務、溝通表達等核心素養。
- (三) 蘊育人文情懷：在溫馨開放的校園文化中，孕育人文情懷，學會尊重、包容；建構生命的價值、完成人性的開展。
- (四) 建置溫馨民主的校園文化：
  1. 以參與式管理、落實行政、教師會、家長會三者的良性互動。
  2. 以學生第一，教學優先的觀念提昇行政服務效率。
  3. 放下威權心態，開啟校園民主之風氣。
- (五) 推動適性教學：
  1. 落實校本課程理念，採多元化、活潑化的教學及評量。
  2. 運用校內、外資源，加強多元學習能力。
  3. 關懷相對弱勢學生之教學及輔導。
  4. 推動行動學習，充實學生運用資訊之知能，並提昇教師運用學習載具教學之能力。

# 臺北市地方教育發展基金－臺北市內湖區明湖國民小學

## 業務計畫及預算概要

中華民國 113 年度

(六) 辦理發展性的訓輔活動：

1. 辦理各項活動、競賽及展演。
2. 推動校內外學習服務。
3. 發展績優社團及校隊，如管弦樂、桌球、排球、游泳等。
4. 加強新興領域教育的辦理，並融入各科教學以收成效。

三、組織概況：

本校設置校長 1 人，綜理全校校務，下設教務處、學生事務處、總務處、輔導室、會計室、人事室及幼兒園等單位。

內部分層業務如下：

(一) 教務處：秉承校長之命，辦理全校教務事項。

1. 教學組：掌理課程編排、課業考查、學藝競賽、教學研究、教師進修、差假教師調代課及缺補課之查核等事項。
2. 註冊組：掌理註冊、編班、轉學、學籍保管、各項獎助學金補助及成績考查等有關學籍事項。
3. 設備組：掌理教科書編選、教學用具之管理、保管及出版學校刊物等事項。
4. 資訊組：掌理電腦設備及區域網路之管理、保管等事項。

(二) 學生事務處：秉承校長之命，辦理全校學生事務事項。

1. 訓育組：掌理訓育計畫之擬定及辦理各類訓育等活動。
2. 體育組：掌理學生體育活動、體格鍛鍊等事項。
3. 生教組：掌理學生日常生活常規，辦理交通導護各項事項。
4. 衛生組：掌理健康檢查，個人及環境衛生檢查、保健等事項。

(三) 總務處：秉承校長之命，辦理全校總務事項。

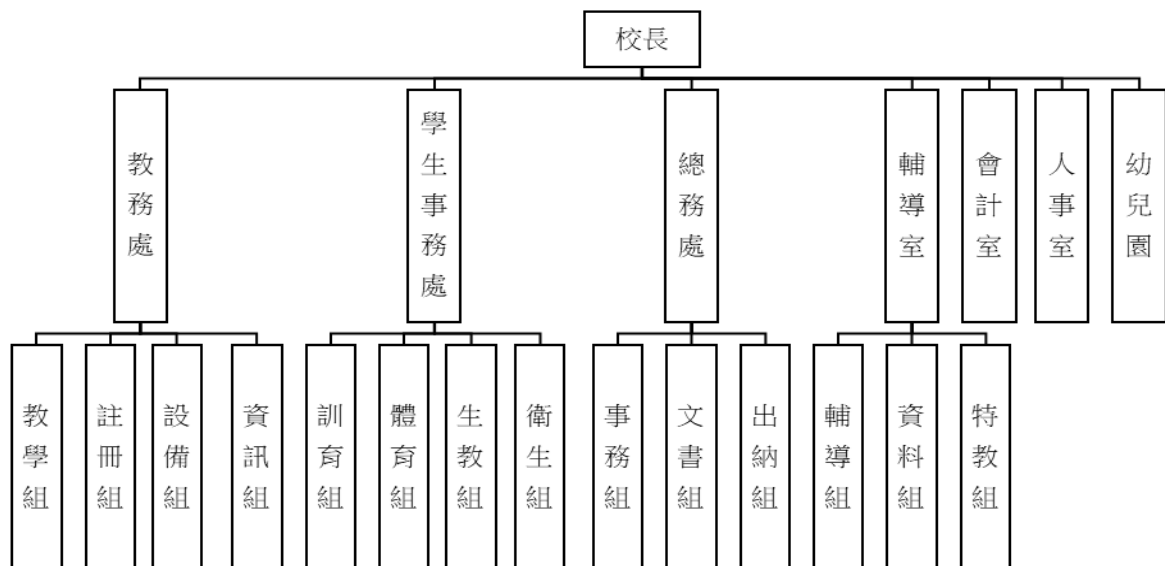
1. 事務組：掌理校舍、校具、財產、物品採購保管、工程發包、監工及驗收。
2. 文書組：掌理文件收發登錄、撰擬繕校、典守學校印信、檔案保管、整理各項會議紀錄及校史等事項。
3. 出納組：掌理現金、零用金、票據、契約之保管等收支事項，辦理員工薪津發放及各項扣繳單據證明等。



## 業務計畫及預算概要

中華民國 113 年度

- (四) 輔導室：秉承校長之命，辦理全校學生學習輔導、生活輔導、生涯輔導等事項。
1. 輔導組：掌理學生個案建立、學習輔導、生活輔導、生涯輔導及兩性教育、親職教育等事項。
  2. 資料組：辦理輔導資料搜集建檔、組訓愛心家長、實施測驗、社區人力整合、出版親職刊物等事項。
  3. 特教組：擬訂特殊教育計畫章則、親師輔導諮詢、特教班甄選鑑別、實施各項診斷測驗、特教兒童追蹤輔導等事項。
- (五) 會計室：秉承上級主計機關之監督與指導，並受校長之指揮，依法辦理歲計、會計、統計等事項。
- (六) 人事室：秉承上級人事機關之監督與指導，並受校長之指揮，依法辦理人事管理查核等事項。
- (七) 幼兒園：秉承校長之命，綜理園務、規劃幼兒教學、保育、環境與各項措施。



# 臺北市地方教育發展基金－臺北市內湖區明湖國民小學

## 業務計畫及預算概要

中華民國 113 年度

### 四、基金歸類及屬性：

本校地方教育發展基金依據教育經費編列與管理法第 13 條規定設置，本基金為預算法第 4 條第 1 項第 2 款第 5 目所定之特別收入基金，以本府教育局為管理機關。

### 貳、業務計畫

#### 一、基金來源：

單位：新臺幣千元

業務計畫	本年度預算數	實施內容
勞務收入	271	本年度預計收取暑期游泳訓練班報名費、常年泳訓班報名費及教師甄選報名費等收入。
財產收入	281	本年度預計辦理財產報廢變賣之殘值收入、教職員工停車收入及校園場地開放收入等。
政府撥入收入	228,262	本年度預計由公庫撥入數及交通部民用航空局臺北國際航空站補助噪音防制設施電費維護費收入。
教學收入	1,613	本年度預計收取學生之學費、雜費等收入。
其他收入	1,420	本年度預計收取數位學生證補卡及其他雜項等收入。

#### 二、基金用途：

單位：新臺幣千元

業務計畫	本年度預算數	實施內容
國民教育計畫	227,236	本年度預計辦理教學事項為： 1. 各項教學、學生事務及輔導等業務。 2. 新購教具等各科教學設備，充實各科教材及用具。 3. 革新教學方法，提高教學效能。 4. 教師甄選業務、指定活動等項目。
學前教育計畫	125	本年度預計辦理教學事項為： 1. 幼兒園各項教學及活動。

# 臺北市地方教育發展基金－臺北市內湖區明湖國民小學

## 業務計畫及預算概要

中華民國 113 年度

			2. 新購教學用品，革新教學方法，提高教學效能。 3. 幼兒園各項活動，鍛鍊幼兒強健的身體，增進幼兒各項生活智能。
一般行政管理計畫	3,371		本年度預計辦理事項為： 1. 綜理學校總務、人事、會計等業務。 2. 配合校務推動行政處室支援工作，進而增進校務運作。
建築及設備計畫	1,625		本年度預計辦理事項為： 購置各學科教學課程所需教學設備、圖書館典藏之圖書。

### 參、預算概要

#### 一、基金來源及用途之預計：

##### (一) 本年度基金來源：

服務收入 27 萬 1 千元、財產處分收入 1 千元、其他財產收入 28 萬元、公庫撥款收入 2 億 2,763 萬 4 千元、政府其他撥入收入 62 萬 8 千元、學雜費收入 161 萬 3 千元、雜項收入 142 萬元，本年度基金來源 2 億 3,184 萬 7 千元，較上年度預算數 2 億 3,407 萬 6 千元，減少 222 萬 9 千元，約 0.95%，主要係公庫撥款收入減編所致。

##### (二) 本年度基金用途：

國民教育計畫 2 億 2,723 萬 6 千元，學前教育計畫 12 萬 5 千元，一般行政管理計畫 337 萬 1 千元，建築及設備計畫 162 萬 5 千元，本年度基金用途 2 億 3,235 萬 7 千元，較上年度預算數 2 億 4,106 萬 2 千元，減少 870 萬 5 千元，約 3.61%，主要係校園環境改善工程由平均地權基金補助減編所致。

#### 二、基金餘絀之預計：

本年度基金來源及用途相抵後，差短 51 萬元，較上年度預算數差短 698 萬 6 千元，減少 647 萬 6 千元，將移用以前基金餘額支應。

#### 三、現金流量之預計：

本年度業務活動淨現金流出 51 萬元。

**臺北市地方教育發展基金－臺北市內湖區明湖國民小學**  
**業務計畫及預算概要**

中華民國 113 年度

四、補辦預算事項：詳補辦預算明細表

(一) 固定資產之建設改良擴充 994 萬 2 千元

1. 111 年度教育部補助中小學校人工智慧教育計畫 3 萬元。
2. 111 年度教育部補助獎勵高級中等以下學校體育班績效優良經費 100 萬 4 千元。
3. 111 年度教育部補助十二年國教課綱國中小階段前導學校計畫 8 萬 4 千元，學校自籌款由其他準備金項下支應 2 萬 4 千元，共計 10 萬 8 千元。
4. 112 年度教育部補助執行強化校園安全防護工作計畫 3 萬 1 千元。
5. 112 年度教育部補助運動操場及周邊設施整建經費 767 萬 2 千元，學校自籌款由教育局學校設施改善準備補助 109 萬 7 千元，共計 876 萬 9 千元。

肆、以前年度計畫實施成果概述：

一、前（111）年度計畫實施成果概述：

業務計畫	實施概況	實施成果
勞務收入	本年度預計收取暑期游泳訓練班報名費及教師甄選報名費等收入。	本年度已收取暑期游泳訓練班報名費 21 萬 6 千元及教師甄選報名費 3 千元等。
財產收入	本年度預計辦理財產報廢變賣之殘值收入、教職員工停車收入及校園場地開放收入等。	本年度已收取財產報廢變賣殘值收入 11 萬 4 千元、教職員工停車收入 10 萬 4 千元及校園場地開放收入 15 萬元等。
政府撥入收入	本年度預計由公庫撥入數。	本年度已收取公庫撥入數 2 億 2,748 萬 5 千元及教育部等補助計畫 619 萬 4 千元。
教學收入	本年度預計收取學生之學費、雜費等收入。	本年度已收取學生之學費、雜費等收入 178 萬 9 千元。
其他收入	本年度預計收取數位學生證補卡、簡訊費及其他雜項等收入。	本年度已收取數位學生證補卡 1 萬 7 千元及提撥其他準備金等收入 307 萬 5

臺北市地方教育發展基金－臺北市內湖區明湖國民小學

業務計畫及預算概要

中華民國 113 年度

		千元。
國民教育計畫	<p>本年度預計辦理教學事項為：</p> <ol style="list-style-type: none"> <li>1. 辦理各項教學、學生事務、圖書及輔導等業務。</li> <li>2. 新購教具、圖書等各科教學設備，充實各科教材及用具。</li> <li>3. 革新教學方法，提高教學效能。</li> <li>4. 辦理教師甄選、指定活動等項目。</li> </ol>	<p>本年度新購體育、自然、特教、圖書等各科教學設備，革新教學方法，充實各科教材，提高教學效能；辦理教師甄選、社團活動、輔導活動、法治教育活動、性別平等教育宣導、教師進修研習等指定活動項目，藉由辦理各項活動可鍛鍊學童強健的身體，增進學童各項生活智能。</p>
學前教育計畫	<p>本年度預計辦理教學事項為：</p> <ol style="list-style-type: none"> <li>1. 辦理幼兒園各項教學及活動。</li> <li>2. 新購教學用品，革新教學方法，提高教學效能。</li> <li>3. 辦理幼兒園各項活動，鍛鍊幼兒強健的身體，增進幼兒各項生活智能。</li> </ol>	<p>本年度新購幼兒園教學教具等教學設備，革新教學方法，充實教材教具，提高教學效能，藉由辦理各項活動可鍛鍊幼兒強健的身體，增進幼兒各項生活智能。</p>
一般行政管理計畫	<p>本年度預計辦理事項為：</p> <ol style="list-style-type: none"> <li>1. 綜理學校總務、人事、會計等業務。</li> <li>2. 配合校務推動行政處室支援工作，進而增進校務運作。</li> </ol>	<p>綜理學校總務、人事、會計等業務，並配合校務推動行政處室支援工作，進而增進校務運作，達成預期目標。</p>
建築及設備計畫	<p>本年度預計辦理事項為：</p> <ol style="list-style-type: none"> <li>1. 購置各學科教學課程所需教學設備。</li> <li>2. 辦理連接走廊地板改善工程。</li> </ol>	<ol style="list-style-type: none"> <li>1. 購置各學科教學課程所需教學設備。</li> <li>2. 辦理連接走廊地板改善工程，已順利完工，達成預期目標。</li> </ol>

**臺北市地方教育發展基金－臺北市內湖區明湖國民小學**

**業務計畫及預算概要**

中華民國 113 年度

二、上年度已過期間（112 年 1 月 1 日至 6 月 30 日止）計畫實施成果概述：

業務計畫	實施概況	實施成果
徵收及依法分配收入	本年度截至 6 月 30 日止預計收取廠商履約逾期罰款收入。	本年度截至 6 月 30 日止已接受廠商履約逾期罰款收入 2 萬 2 千元。
勞務收入	本年度截至 6 月 30 日止預計收取暑期游泳訓練班報名費及教師甄選報名費等收入。	本年度截至 6 月 30 日止已收取教師甄選報名費 3 千元等。
財產收入	本年度截至 6 月 30 日止預計辦理財產報廢變賣之殘值收入、教職員工停車收入及校園場地開放收入等。	本年度截至 6 月 30 日止已收取教職員工停車收入 1 千元及校園場地開放收入 20 萬 6 千元等。
政府撥入收入	本年度截至 6 月 30 日止預計公庫撥入數。	本年度截至 6 月 30 日止已收取公庫撥入數 1 億 2,981 萬 7 千元及教育部之補助計畫 347 萬 9 千元。
教學收入	本年度截至 6 月 30 日止預計收取學生之學費、雜費等收入。	本年度截至 6 月 30 日止已收取學生之學費、雜費等收入 88 萬 4 千元。
其他收入	本年度截至 6 月 30 日止預計收取數位學生證補卡及其他雜項等收入。	本年度截至 6 月 30 日止已收取數位學生證補卡等收入 1 萬 8 千元。
國民教育計畫	本年度截至 6 月 30 日止預計辦理教學事項為： 1. 辦理各項教學、學生事務及輔導等業務。 2. 新購教具等各科教學設備，充實各科教材及用具。 3. 革新教學方法，提高教學效能。 4. 辦理教師甄選、指定活動等項目。	本年度持續辦理新購體育、自然、特教等各科教學設備，革新教學方法，充實各科教材，提高教學效能；辦理教師甄選、社團活動、輔導活動、法治教育活動、性別平等教育宣導、教師進修研習等指定活動項目，藉由辦理各項活動可鍛鍊學童強健的身體，增進學童各項生活智能。
學前教育計畫	本年度截至 6 月 30 日止預計辦理教學事項為：	本年度持續辦理新購幼兒園教學教具等教學設備，革

臺北市地方教育發展基金 - 臺北市內湖區明湖國民小學

業務計畫及預算概要

中華民國 113 年度

	<ol style="list-style-type: none"><li>1. 幼兒園各項教學及活動。</li><li>2. 新購教學用品，革新教學方法，提高教學效能。</li><li>3. 辦理幼兒園各項活動，鍛鍊幼兒強健的身體，增進幼兒各項生活智能。</li></ol>	新教學方法，充實教材教具，提高教學效能，藉由辦理各項活動可鍛鍊幼兒強健的身體，增進幼兒各項生活智能。
一般行政管理計畫	本年度截至 6 月 30 日止預計辦理事項為： <ol style="list-style-type: none"><li>1. 綜理學校總務、人事、會計等業務。</li><li>2. 配合校務推動行政處室支援工作，進而增進校務運作。</li></ol>	持續辦理學校總務、人事、會計等業務，並配合校務推動行政處室支援工作，進而增進校務運作，以達成預期目標。
建築及設備計畫	本年度截至 6 月 30 日止預計辦理事項為： <ol style="list-style-type: none"><li>1. 購置各學科教學課程所需教學設備、圖書館典藏之圖書招標作業。</li><li>2. 辦理洗手台防雨整修工程第一期及電源改善工程第二期之建築師及工程招標作業。</li></ol>	<ol style="list-style-type: none"><li>1. 購置各學科教學課程所需教學設備、圖書館典藏之圖書招標作業。</li><li>2. 辦理洗手台防雨整修工程第一期及電源改善工程第二期之建築師及工程招標作業，皆已完成招標程序，依契約期程施工進行中，以期改善校園教學環境，進而達成預期目標。</li></ol>

# 臺北市地方教育發展基金－臺北市內湖區明湖國民小學

## 補辦預算明細表

中華民國113年度

單位：新臺幣元

項 目	金額	辦理年度	說 明
合計	9,942,000		
固定資產之建設改良擴充	9,942,000		
購置機械及設備	395,000	111	
移動式送風機	99,000		教育部補助獎勵111年度高級中等以下學校體育班績效優良經費。
游泳訓練計時器	70,000		教育部補助獎勵111年度高級中等以下學校體育班績效優良經費。
平板電腦	22,000		教育部補助獎勵111年度高級中等以下學校體育班績效優良經費。
筆記型電腦(15.6吋)	35,000		教育部補助獎勵111年度高級中等以下學校體育班績效優良經費。
潛水攝影相機	31,000		教育部補助獎勵111年度高級中等以下學校體育班績效優良經費。
筆記型電腦(15吋)	30,000		教育部補助111年度中小學校人工智慧教育計畫經費。
平板電腦(10.2吋)	48,000		教育部補助111學年度十二年國教課綱國中小階段前導學校計畫經費36,000元，學校自籌12,000元，所需經費擬由本校其他準備金支應。
平板電腦	60,000		教育部補助110學年度國民中小學階段前導學校計畫經費48,000元，學校自籌12,000元，所需經費擬由本校其他準備金支應。
購置交通及運輸設備	12,000	111	
行動音箱(12吋無線式)	12,000		教育部補助獎勵111年度高級中等以下學校體育班績效優良經費。
購置雜項設備	735,000	111	
攝影機(4K高畫質、廣角及20倍光學變焦)	30,000		教育部補助獎勵111年度高級中等以下學校體育班績效優良經費。
TRX商用懸吊訓練組	48,000		教育部補助獎勵111年度高級中等以下學校體育班績效優良經費。
冰箱(460公升)	25,000		教育部補助獎勵111年度高級中等以下學校體育班績效優良經費。
高級絞網器(含安裝)	27,000		教育部補助獎勵111年度高級中等以下學校體育班績效優良經費。
陸上游泳訓練器	85,000		教育部補助獎勵111年度高級中等以下學校體育班績效優良經費。
TRX支撐架	20,000		教育部補助獎勵111年度高級中等以下學校體育班績效優良經費。
競賽單蹼	88,000		教育部補助獎勵111年度高級中等以下學校體育班績效優良經費。
飛輪	75,000		教育部補助獎勵111年度高級中等以下學校體育班績效優良經費。
重量訓練器材組	82,000		教育部補助獎勵111年度高級中等以下學校體育班績效優良經費。
桌球桌	255,000		教育部補助獎勵111年度高級中等以下學校體育班績效優良經費。
興建土地改良物	8,769,000	112	
運動操場及周邊設施	8,769,000		教育部補助運動操場及周邊設施整建經費7,672,000元，學校自籌1,097,000元，所需經費擬由教育局學校設施改善準備，補助運動操場及周邊設施整建計畫，內屬設備部分移列固定資產。



# 臺北市地方教育發展基金－臺北市內湖區明湖國民小學

## 補辦預算明細表

中華民國113年度

單位：新臺幣元

項 目	金 額	辦 理 年 度	說 明
購置雜項設備	31,000	112	教育部補助執行強化校園安全防护工作計畫經費。
感應投射燈	31,000		

備註：各基金依預算法第 8 8 條規定補辦預算，應確係不及編入年度預算，且因經營環境發生重大變遷或正常業務(含執行中央補助款項目)之確實需要，並經主管機關核轉本府核准先行辦理者；不具急迫性之事項，仍應儘可能納入預算辦理。

本 頁 空 白

# 預算主要表

# 臺北市地方教育發展基金－臺北市內湖區明湖國民小學

## 基金來源、用途及餘絀預計表

中華民國113年度

單位：新臺幣千元

前年度決算數	項 目	本年度預算數	上年度預算數	比較增減（－）
239,148	基金來源	231,847	234,076	-2,229
219	勞務收入	271	636	-365
219	服務收入	271	636	-365
368	財產收入	281	281	
114	財產處分收入	1	1	
254	其他財產收入	280	280	
233,679	政府撥入收入	228,262	230,447	-2,185
227,485	公庫撥款收入	227,634	229,819	-2,185
6,194	政府其他撥入收入	628	628	
1,789	教學收入	1,613	1,792	-179
1,789	學雜費收入	1,613	1,792	-179
3,092	其他收入	1,420	920	500
3,092	雜項收入	1,420	920	500
236,763	基金用途	232,357	241,062	-8,705
223,852	國民教育計畫	227,236	229,371	-2,135
2,028	學前教育計畫	125	165	-40
3,878	一般行政管理計畫	3,371	3,314	57
7,004	建築及設備計畫	1,625	8,212	-6,587
2,385	本期賸餘(短絀)	-510	-6,986	6,476
13,074	期初基金餘額	8,473	12,044	-3,571
15,459	期末基金餘額	7,963	5,058	2,905

註：前年度決算數細數之和與總數或略有出入，係四捨五入關係，以下各表同。

# 臺北市地方教育發展基金－臺北市內湖區明湖國民小學

## 現金流量預計表

中華民國113年度

單位：新臺幣千元

項 目	本 預	年 算	度 數	說 明
業務活動之現金流量				
本期賸餘(短絀)			-510	
業務活動之淨現金流入(流出)			-510	
其他活動之現金流量				
其他活動之淨現金流入(流出)				
現金及約當現金之淨增(淨減)			-510	
期初現金及約當現金			14,512	
期末現金及約當現金			14,002	

註：本表係採現金及約當現金基礎，包括現金及自投資日起3個月內到期或清償之債權證券。

# 預算明細表

# 臺北市地方教育發展基金－臺北市內湖區明湖國民小學

## 基金來源－服務收入明細表

中華民國113年度

單位：新臺幣元

科 目	單位	本 年 度 預 算 數			說 明
		數量 業務量	利(費)率	金 額	
合計				271,000	
服務收入				271,000	較上年度預算數636,000元，減少365,000元。
	人	10	300	3,000	教師甄選報名費收入。
	人	240	700	168,000	暑期游泳訓練班報名費收入(收支對列)。
	年	1	100,000	100,000	常年泳訓班報名費收入(收支對列)(新增)。

臺北市地方教育發展基金－臺北市內湖區明湖國民小學

基金來源－財產處分收入明細表

中華民國113年度

單位：新臺幣元

科目	單位	本年度預算數			說明
		數量 業務量	利(費)率	金額	
合計				1,000	
財產處分收入	年	1	1,000	1,000	較上年度預算數1,000元，無增減。 財產報廢變賣殘值收入。



# 臺北市地方教育發展基金－臺北市內湖區明湖國民小學

## 基金來源－其他財產收入明細表

中華民國113年度

單位：新臺幣元

科 目	單位	本 年 度 預 算 數			說 明
		數量 業務量	利(費)率	金 額	
合計				280,000	
其他財產收入				280,000	較上年度預算數280,000元，無增減。 教職員工停車收入(收支對列)。 校園場地開放收入(收支對列)。
	年	1	100,000	100,000	
	年	1	180,000	180,000	

# 臺北市地方教育發展基金－臺北市內湖區明湖國民小學

## 基金來源－公庫撥款收入明細表

中華民國113年度

單位：新臺幣元

科 目	單位	本 年 度 預 算 數			說 明
		數量 業務量	利(費)率	金 額	
合計				227,634,000	
公庫撥款收入	年	1	227,634,000	227,634,000	較上年度預算數229,819,000元，減少2,185,000元。 市府補助款。

# 臺北市地方教育發展基金－臺北市內湖區明湖國民小學

## 基金來源－政府其他撥入收入明細表

中華民國113年度

單位：新臺幣元

科 目	單位	本 年 度 預 算 數			說 明
		數量 業務量	利(費)率	金 額	
合計				628,000	
政府其他撥入收入	年	1	628,000	628,000	較上年度預算數628,000元，無增減。 航空噪音防制設施電費維護費補助收入(收支對列)。

# 臺北市地方教育發展基金－臺北市內湖區明湖國民小學

## 基金來源－學雜費收入明細表

中華民國113年度

單位：新臺幣元

科 目	單位	本 年 度 預 算 數			說 明
		數量 業務量	利(費)率	金 額	
合計				1,613,000	
學雜費收入				1,613,000	較上年度預算數1,792,000元，減少179,000元。
	人、學期	81x2	2,955	479,000	幼兒園全日班雜費收入預估學生81人。
	人、學期	81x2	7,000	1,134,000	幼兒園全日班學費收入預估學生81人。

# 臺北市地方教育發展基金－臺北市內湖區明湖國民小學

## 基金來源－雜項收入明細表

中華民國113年度

單位：新臺幣元

科 目	單位	本 年 度 預 算 數			說 明
		數量 業務量	利(費)率	金 額	
合計				1,420,000	
雜項收入	年	1	1,420,000	1,420,000	較上年度預算數920,000元，增加500,000元。 數位學生證補卡費、簡訊費及其他雜項收入等。

# 臺北市地方教育發展基金－臺北市內湖區明湖國民小學

## 基金用途－國民教育計畫明細表

中華民國113年度

單位：新臺幣元

前年度決算數	上年度預算數	科 目	本年度預算數	說 明
223,851,775	229,371,000	合 計	227,236,000	
207,903,013	212,049,000	用人費用	207,829,000	
125,143,844	125,677,860	正式員額薪資	124,279,740	較上年度預算數125,677,860元，減少1,398,120元。
123,547,204	124,213,860	職員薪金	122,804,700	
			110,946,840	教職員126人薪金(詳用人費用彙計表)(含教育部補助導師費744,000元、教育部補助專任輔導教師1,280,000元)。
			6,204,000	教職員8人薪金(詳用人費用彙計表)(含教育部補助導師費36,000元)。
			5,653,860	教職員6人及教保員1人薪金(詳用人費用彙計表)。
1,596,640	1,464,000	工員工資	1,475,040	
			1,104,000	工員3人工資(詳用人費用彙計表)。
			371,040	廚工1人工資(詳用人費用彙計表)。
2,585,205	1,785,264	聘僱及兼職人員薪資	1,772,592	較上年度預算數1,785,264元，減少12,672元。
504,812	560,304	聘用人員薪金	560,304	專任輔導人員1人薪金(詳聘用及約僱人員明細表)(教育部補助560,304元)。
2,080,393	1,224,960	兼職人員酬金	1,212,288	
			1,034,880	教師代課鐘點費，本校編制教師總人數125人，按9分之1計，編列14人，每人220節，總節數14人*220節=3,080節，每節336元。
			161,280	補助調整授課特教教師鐘點費，6人*2節*40週*336元(教育部補助)。
			16,128	補助調整授課鐘點費之外聘教師勞、健保及勞退費用(教育部補助)。
1,140,039	1,151,397	加(夜)班費	1,241,311	較上年度預算數1,151,397元，增加89,914元。
26,442	55,315	延長工時加班費	75,315	
			14,800	專任輔導人員工作逾時加班費。
			25,715	暑期泳訓班工作人員加班費(收支對列)。
			14,800	開放學校場地工作人員加班費(收支對列)。
			20,000	常年泳訓班工作人員加班費(收支對列)(新增)。
1,113,597	1,096,082	未休假加班費	1,165,996	

# 臺北市地方教育發展基金－臺北市內湖區明湖國民小學

## 基金用途－國民教育計畫明細表

中華民國113年度

單位：新臺幣元

前年度 決算數	上年度 預算數	科 目	本 年 度 預 算 數	說 明
			1,069,155	未休假加班費。
			96,841	未休假加班費。
28,947,654	32,429,926	獎金	29,705,581	較上年度預算數32,429,926元，減少2,724,345元。
14,024,240	16,650,155	考績獎金	14,100,575	
			598,075	依考績法規定核發之獎金。
			635,500	依考績法規定核發之獎金。
			12,867,000	依考績法規定核發之獎金。
14,923,414	15,779,771	年終獎金	15,605,006	
			70,038	專任輔導人員依規定於年節加發之獎金(教育部補助70,038元)。
			753,113	依規定於年節加發之獎金。
			14,006,355	依規定於年節加發之獎金。
			775,500	依規定於年節加發之獎金。
34,932,187	36,566,904	退休及卹償金	36,606,036	較上年度預算數36,566,904元，增加39,132元。
34,860,279	36,467,784	職員退休及離職金	36,507,108	
			666,900	提撥退撫基金。
			12,279,024	提撥退撫基金。
			655,560	提撥退撫基金。
			22,872,000	退休人員月退休金，76人*24,575元*12月=22,412,400元；退休遺族遺屬年金(月撫慰金)，2人*19,150元*12月=459,600元；合計22,872,000元。
			33,624	專任輔導人員提撥離職儲金。
71,908	99,120	工員退休及離職金	98,928	
			10,608	提撥勞工退休準備金。
			88,320	提撥勞工退休準備金。
15,154,084	14,437,649	福利費	14,223,740	較上年度預算數14,437,649元，減少213,909元。
12,194,260	10,939,668	分擔員工保險費	10,801,512	
			9,657,132	分擔公保、勞保、健保費。
			526,584	分擔公保、勞保、健保費。
			542,328	分擔公保、勞保、健保費。
			75,468	專任輔導人員分擔勞保、健保費(教育部補

# 臺北市地方教育發展基金－臺北市內湖區明湖國民小學

## 基金用途－國民教育計畫明細表

中華民國113年度

單位：新臺幣元

前年度決算數	上年度預算數	科 目	本 年 度 預 算 數	說 明
246,270	578,440	傷病醫藥費	578,440	助49,658元)。
			153,000	健康檢查補助費，34人* 4,500元。
			416,000	健康檢查補助費，26人* 16,000元。
			860	幼兒園廚工健康檢查費，1人* 860元。
			2,580	幼兒園教保人員健康檢查費(每2人編1人)，3人* 860元。
			6,000	職業安全衛生健康檢查經費，5人*1,200元。
892,994	947,520	員工通勤交通費	933,840	
			68,040	職員技工工友上下班交通費，9人*12月*630元。
			75,600	兼行政教師上下班交通費，10人*12月*630元。
			441,000	教師上下班交通費，70人*10月*630元。
			120,000	教師上下班交通費，10人*10月*1,200元。
			43,200	職員技工工友上下班交通費，3人*12月*1,200元。
			72,000	兼行政教師上下班交通費，5人*12月*1,200元。
			37,800	特教教師上下班交通費，6人*10月*630元。
			24,000	特教教師上下班交通費，2人*10月*1,200元。
			37,800	幼兒園教師上下班交通費，6人*10月*630元。
			14,400	專任輔導人員上下班交通費，1人*12月*1,200元。
1,820,560	1,972,021	其他福利費	1,909,948	
			16,000	專任輔導人員休假旅遊補助費。
			379,800	喪葬補助費，2人*5月*37,980元。
			130,520	結婚補助費，2人*2月*32,630元。
			821,628	子女教育補助費。
			16,000	休假旅遊補助費。
			18,000	退休人員三節慰問金，3人* 6,000元。
			528,000	休假旅遊補助費。



# 臺北市地方教育發展基金－臺北市內湖區明湖國民小學

## 基金用途－國民教育計畫明細表

中華民國113年度

單位：新臺幣元

前年度 決算數	上年度 預算數	科 目	本 年 度 預 算 數	說 明
10,302,320	10,947,000	服務費用	12,510,000	
2,625,547	3,101,271	水電費	3,127,884	較上年度預算數3,101,271元，增加26,613元。
2,275,586	2,727,000	工作場所電費	2,727,204	
			880,968	學生在校作息時間內使用冷氣設備電費，66班*13,348元。
			1,532,236	電費基本費。
			314,000	航空噪音防制設施電費補助(收支對列)。
349,961	374,271	工作場所水費	400,680	水費基本費。
380,158	191,220	旅運費	1,973,520	較上年度預算數191,220元，增加1,782,300元。
61,360	191,220	國內旅費	243,520	
			21,080	教職員工因公出差旅費。
			74,400	校外教學隨隊人員出差旅費，16人*3天*1,550元。
			5,040	專任輔導人員短程車資。
			31,000	體育班教師及教練帶隊比賽差旅費，10人*2天*1,550元(體育班業務費)(新增)。
			112,000	輔導工作小組外埠參訪學習活動車資及出差旅費等。
		國外旅費	1,730,000	兒童深耕閱讀工作組赴歐參訪計畫經費(出國專案計畫)(新增)。
21,550		貨物運費		
297,248		其他旅運費		
27,684	114,500	印刷裝訂與廣告費	75,000	較上年度預算數114,500元，減少39,500元。
27,684	114,500	印刷及裝訂費	75,000	
			75,000	輔導工作小組手冊、海報、墨水匣、印刷等。
1,868,294	2,740,155	修理保養及保固費	3,100,158	較上年度預算數2,740,155元，增加360,003元。
1,249,105	1,512,600	一般房屋修護費	1,577,600	
			1,495,000	學校校舍及其他建築物等之修理，65班*23,000元。
			82,600	開放學校場地房屋修繕費(收支對列)。
619,189	1,097,555	機械及設備修護費	1,076,558	

# 臺北市地方教育發展基金－臺北市內湖區明湖國民小學

## 基金用途－國民教育計畫明細表

中華民國113年度

單位：新臺幣元

前年度 決算數	上年度 預算數	科 目	本 年 度 預 算 數	說 明
			82,600	開放學校場地器材設備保養維修費(收支對列)。
			50,649	停車場相關設備維修(收支對列)。
			416,000	各項教學設備及其他公用用具保養修護，65班* 6,400元。
			372,000	各項泳池設備及用具保養修護，62班* 6,000元(游泳池水電清潔維護費)。
			29,320	電腦設備維護費(電腦專案計畫)。
			119,993	太陽光電發電設備售電回饋器材等修繕費(新增)。
			5,996	暑期泳訓班游泳池場地維護費(收支對列)。
	130,000	雜項設備修護費	446,000	
			314,000	航空噪音防制設施維護費補助(收支對列)。
			132,000	冷氣設備維護費，66班*2,000元。
	25,200	保險費	6,720	較上年度預算數25,200元，減少18,480元。
	25,200	其他保險費	6,720	暑期泳訓班學生保險費，240人* 28元(收支對列)。
2,059,166	1,785,754	一般服務費	1,903,918	較上年度預算數1,785,754元，增加118,164元。
25,596	16,224	佣金、匯費、經理費及手續費	16,392	委託超商代收學雜費手續費，1,366人*2學期* 6元。
1,062,696	1,017,312	外包費	1,017,312	
			847,760	游泳池救生員外包費，2人*10月*42,388元。
			169,552	暑期泳訓班救生員外包費，2人*2月*42,388元。
726,953	450,218	計時與計件人員酬金	438,214	
			28,160	暑期泳訓班工讀生薪津，160小時* 176元(收支對列)。
			362,880	閩客語教學支援人員鐘點費，27人*1節*40週*336元。
			47,174	閩客語教學支援人員鐘點費之外聘人員勞、健保及勞退費用。
243,921	302,000	體育活動費	432,000	
			3,000	文康活動費，本校編列專任輔導人員1人，每人編列3,000元。

# 臺北市地方教育發展基金－臺北市內湖區明湖國民小學

## 基金用途－國民教育計畫明細表

中華民國113年度

單位：新臺幣元

前年度決算數	上年度預算數	科 目	本 年 度 預 算 數	說 明
			48,000	文康活動費，本校編列職員13人，工員3人，合計16人，每人編列3,000元。
			339,000	文康活動費，本校編列教師113人，每人編列3,000元。
			6,000	文康活動費，本校編列契約進用教保員1人，廚工1人，合計2人，每人編列3,000元(上述人員係幼托整合前得編列文康活動費之人員)。
			18,000	文康活動費，本校編列教師6人，每人編列3,000元。
			18,000	文康活動費，本校編列特教教師6人，每人編列3,000元。
3,341,471	2,988,900	專業服務費	2,322,800	較上年度預算數2,988,900元，減少666,100元。
2,259,972	2,684,100	講課鐘點、稿費、出席審查及查詢費	2,014,000	
			80,000	常年泳訓班教練指導鐘點費，160節* 500元(收支對列)(新增)。
			80,000	暑期泳訓班教練指導鐘點費，160節* 500元(收支對列)。
			28,800	特教班教材編輯費，4班*12月*600元。
			24,000	特教班講座鐘點費(特教班級業務費)，12節*2,000元。
			24,000	辦理兩公約人權、法治、品德教育、特教、輔導、環教、生命、資訊安全等各類依法宣導活動講座鐘點費，12節*2,000元。
			160,000	輔導工作小組專家學者出席費，64人次*2,500元。
			1,466,000	輔導工作小組講座鐘點費，733節*2,000元。
			12,000	性別平等教育宣導活動講座鐘點費，6節*2,000元。
			10,000	性別平等事件諮詢會議專家學者出席費，4人次*2,500元。
			12,000	小田園教育體驗學習講座鐘點費，6節*2,000元。
			8,000	國小家長教育成長暨志工培訓講座鐘點

# 臺北市地方教育發展基金－臺北市內湖區明湖國民小學

## 基金用途－國民教育計畫明細表

中華民國113年度

單位：新臺幣元

前年度 決算數	上年度 預算數	科 目	本 年 度 預 算 數	說 明
				費，4節*2,000元。
			109,200	體育班教練鐘點費，325節* 336元(體育班業務費)。
143,390	68,400	委託檢驗(定)試驗認證費	75,400	
			21,600	飲水機水質檢驗費，18臺*1,200元。
			53,800	建築物公共安全檢查簽證及申報費、消防安全檢測費(普通班級業務費)。
	6,000	試務甄選費	3,000	教師甄選試務費用。
530,064		電腦軟體服務費		
408,045	230,400	其他專業服務費	230,400	
			18,000	學童午餐指導費(1、2年級)，20班*1人*9月*100元。
			16,000	學童牙齒檢查費。
			20,000	學生輔導指導費。
			43,200	工作人員午餐指導費，12人*9月*400元。
			54,000	學童午餐指導費(3、4年級)，20班*1人*9月*300元。
			79,200	學童午餐指導費(5、6年級)，22班*1人*9月*400元。
3,447,494	3,206,000	材料及用品費	3,398,000	
1,051,149	953,830	使用材料費	1,127,600	較上年度預算數953,830元，增加173,770元。
				。
1,051,149	953,830	設備零件	1,127,600	
			522,000	班級課桌椅，290人*1,800元。
			200,000	資優班各項教學設備及教具等一批(新設資優班開辦費)(新增)。
			67,000	普通班各項教學設備等一批(由班級設備費移列)。
			16,000	資優班各項教學設備等一批(由特教班級設備費移列)(新增)。
			264,600	電腦設備維護及管理費，42班*6,300元。
			23,000	小田園教育計畫用各式農具設備及烹飪器材等一批。
			35,000	綠屋頂平臺種植區棚架、盆器及種植箱設備零件等一批。

# 臺北市地方教育發展基金－臺北市內湖區明湖國民小學

## 基金用途－國民教育計畫明細表

中華民國113年度

單位：新臺幣元

前年度 決算數	上年度 預算數	科 目	本 年 度 預 算 數	說 明
2,396,345	2,252,170	用品消耗	2,270,400	較上年度預算數2,252,170元，增加18,230元。
17,795	5,600	辦公(事務)用品	4,800	特教班辦公用品(特教班級業務費)。
55,449	54,690	報章雜誌	4,800	
86,100		服裝	100,000	體育班比賽及訓練用服裝，4班*25,000元(體育班業務費)(新增)。
49,993	50,000	醫療用品(非醫療院所使用)	50,000	健康中心藥品。
2,187,008	2,141,880	其他用品消耗	2,115,600	
			60,000	國小兒童節慶活動費。
			10,200	教學用教科書，6年級*1,700元。
			801,560	普通班級教學材料費，58班*13,820元。
			359,600	專用垃圾袋、衛生清潔用品及教室佈置等費用，58班*6,200元(普通班級業務費)。
			55,280	特教班教學材料費，4班*13,820元。
			20,000	體育班參加比賽逾時誤餐餐盒費用，200人次*100元(體育班業務費)(新增)。
			148,400	體育訓練器材用品及營養品等，4班*37,100元(體育班業務費)。
			74,400	泳池設備用清潔消毒用品等，62班*1,200元(游泳池水電清潔維護費)。
			2,000	國小家長教育成長暨志工培訓研習資料及雜支等。
			341,400	學生活動費，1,707人*2學期*100元。
			3,000	性別平等教育宣導活動文具紙張等。
			23,500	綠屋頂計畫用有機培養土、各式菜苗、有機肥料及園藝資材等。
			32,500	小田園教育計畫用菜苗、培養土、有機肥等材料及教育宣導、成果分享等用品。
			6,000	辦理兩公約人權、法治、品德教育、特教、輔導、環教、生命、資訊安全等各類依法宣導活動費用(專業成長費)。
			49,351	停車場管理環境清潔用品等各項雜支(收支對列)。
			75,000	輔導工作小組活動材料、文具紙張、茶

# 臺北市地方教育發展基金－臺北市內湖區明湖國民小學

## 基金用途－國民教育計畫明細表

中華民國113年度

單位：新臺幣元

前年度 決算數	上年度 預算數	科 目	本 年 度 預 算 數	說 明
				水、場地布置等。
			32,000	輔導工作小組逾時誤餐餐盒費用，320人次*100元。
			10,000	暑期泳訓班教學器材費(收支對列)。
			3,000	暑期泳訓班教學環境佈置費(收支對列)。
			3,680	暑期泳訓班消毒劑，16班*230元(收支對列)。
			4,729	暑期泳訓班雜項支出(收支對列)。
106,950		租金、償債、利息及相關手續費	60,000	
106,950		交通及運輸設備租金	60,000	較上年度預算數0元，增加60,000元。
106,950		車租	60,000	
			60,000	體育班參加比賽租車費用(體育班業務費)(新增)。
1,599,906	2,333,000	會費、捐助、補助、分攤、照護、救濟與交流活動費	2,758,000	
10,000	10,000	捐助、補助與獎助	10,000	較上年度預算數10,000元，無增減。
10,000	10,000	獎助學員生給與	10,000	教育關懷獎每校推薦1名學生獎助金。
1,589,906	2,323,000	補貼、獎勵、慰問、照護與救濟	2,748,000	較上年度預算數2,323,000元，增加425,000元。
102,125	109,200	獎勵費用	309,600	
			21,600	依「臺北市公立高級中等以下學校獎勵教師獎金發給要點」發放之獎勵，6人*3,600元(普通班級業務費)。
			288,000	敬師獎勵活動費，144人*2,000元。
1,487,781	2,213,800	其他補貼、獎勵、慰問、照護與救濟	2,438,400	
			925	配合預算編列至千元，增列進位數925元。
			106,000	本市市民第3胎就讀國小教育補助費，106人*1,000元。
			117,300	弱勢學生教科書補助費用，69人*1,700元。
			929,775	清寒學生餐費補助，77人*125日*55元+77人*80日*65元。
			1,284,400	補助學校午餐使用有機蔬菜或有機米計畫，1,235人*40週*26元。
492,092	836,000	其他	681,000	

# 臺北市地方教育發展基金－臺北市內湖區明湖國民小學

## 基金用途－國民教育計畫明細表

中華民國113年度

單位：新臺幣元

前年度 決算數	上年度 預算數	科 目	本 年 度 預 算 數	說 明
492,092	836,000	其他支出	681,000	較上年度預算數836,000元，減少155,000元。
492,092	836,000	其他	681,000	
			176,400	執行學生路隊安全導護費及導護志工保險費。
			170,700	班級自治費，1,707人*2學期*50元。
			99,500	運動會獎牌、佈置材料等各項雜支。
			199,400	體育班學生比賽報名費及住宿費等雜支(體育班業務費)，4班*49,850元。
			35,000	退休人員紀念品，7人*5,000元。

# 臺北市地方教育發展基金－臺北市內湖區明湖國民小學

## 基金用途－學前教育計畫明細表

中華民國113年度

單位：新臺幣元

前年度 決算數	上年度 預算數	科 目	本 年 度 預 算 數	說 明
2,028,390	165,000	合 計	125,000	
65,323	33,000	服務費用	33,000	
355		印刷裝訂與廣告費		
355		印刷及裝訂費		
17,218	864	一般服務費	780	較上年度預算數864元，減少84元。
1,218	864	佣金、匯費、經理費及手續費	780	委託超商代收學雜費手續費，65人*2學期*6元。
16,000		體育活動費		
47,750	32,136	專業服務費	32,220	較上年度預算數32,136元，增加84元。
18,000		講課鐘點、稿費、出席審查及查詢費		
29,750	32,136	其他專業服務費	32,220	
			27,000	學童午餐指導費(教師6名)，3班*2人*9月*500元。
			4,500	學童午餐指導費(教保員1名)，1人*9月*500元。
			720	配合預算編列至千元，增列進位數720元。
24,939	79,000	材料及用品費	28,000	
4,021	51,300	使用材料費	5,200	較上年度預算數51,300元，減少46,100元。
4,021	51,300	設備零件	5,200	幼兒園各項教學設備等一批(由幼兒園設備費移列)。
20,918	27,700	用品消耗	22,800	較上年度預算數27,700元，減少4,900元。
	6,100	報章雜誌		
20,918	21,600	其他用品消耗	22,800	
			22,500	專用垃圾袋及衛生清潔用品等費用，3班*7,500元(幼兒園班級業務費)。
			300	配合預算編列至千元，增列進位數300元。
1,909,768	5,000	會費、捐助、補助、分攤、照護、救濟與交流活動費	16,000	
1,909,768	5,000	補貼、獎勵、慰問、照護與救濟	16,000	較上年度預算數5,000元，增加11,000元。
1,909,768	5,000	其他補貼、獎勵、慰問、照護與救濟	16,000	
			448	配合預算編列至千元，增列進位數448元。
			15,552	補助學校午餐使用有機蔬菜或有機米計



# 臺北市地方教育發展基金－臺北市內湖區明湖國民小學

## 基金用途－學前教育計畫明細表

中華民國113年度

單位：新臺幣元

前年度 決算數	上年度 預算數	科 目	本 年 度 預 算 數	說 明
28,360	48,000	其他	48,000	畫，81人*40週* 1次* 4.8元。
28,360	48,000	其他支出	48,000	較上年度預算數48,000元，無增減。
28,360	48,000	其他	48,000	幼兒導護費。

# 臺北市地方教育發展基金－臺北市內湖區明湖國民小學

## 基金用途－一般行政管理計畫明細表

中華民國113年度

單位：新臺幣元

前年度 決算數	上年度 預算數	科 目	本 年 度 預 算 數	說 明
3,878,451	3,314,000	合 計	3,371,000	
2,856	39,000	用人費用	39,000	
2,856	39,000	加(夜)班費	39,000	較上年度預算數39,000元，無增減。
2,856	39,000	延長工時加班費	39,000	校園安全校內同仁例假日人力支援及工作逾時加班費。
3,277,196	2,628,000	服務費用	2,777,000	
		郵電費	85,000	較上年度預算數0元，增加85,000元。
		電話費	85,000	公務用電話費(統籌業務費)(新增)。
6,920		旅運費	7,000	較上年度預算數0元，增加7,000元。
6,090		國內旅費	7,000	職員工公務短程車資(統籌業務費)(新增)。
735		貨物運費		
95		其他旅運費		
37,600		印刷裝訂與廣告費		
37,600		印刷及裝訂費		
2,013,506	1,909,392	一般服務費	1,965,864	較上年度預算數1,909,392元，增加56,472元。
1,981,506	1,909,392	外包費	1,965,864	
			240,000	消化超額職工6人(技工、工友)業務外包費。
			456,000	技工業務外包費，1人*12月* 38,000元。
			1,269,864	校警勞務外包費，2人*12月* 52,911元。
32,000		體育活動費		
1,120,770	620,208	專業服務費	620,736	較上年度預算數620,208元，增加528元。
15,300		委託考選訓練費		
1,105,470	620,208	其他專業服務費	620,736	
			620,736	校園安全機械定點、機動巡邏等保全費用。
98,400	98,400	公共關係費	98,400	較上年度預算數98,400元，無增減。
98,400	98,400	公共關係費	98,400	校長特別費，12月*8,200元。
594,097	645,000	材料及用品費	553,000	
594,097	645,000	用品消耗	553,000	較上年度預算數645,000元，減少92,000元。
594,097	645,000	辦公(事務)用品	553,000	
			200	配合預算編列至千元，增列進位數200元。
			552,800	統籌業務費計算如下：普通班58班、體育

# 臺北市地方教育發展基金－臺北市內湖區明湖國民小學

## 基金用途－一般行政管理計畫明細表

中華民國113年度

單位：新臺幣元

前年度 決算數	上年度 預算數	科 目	本 年 度 預 算 數	說 明
				班4班、附設幼兒園3班，1,290元x15班x12月=232,200元，810元x15班x12月=145,800元，640元x35班x12月=268,800元，以上合計646,800元，除依實際需求移列電話費85,000元、國內旅費7,000元及會費2,000元外，其餘如列數。
2,212		稅捐及規費(強制費)		
2,212		規費		
2,212		行政規費與強制費		
2,000	2,000	會費、捐助、補助、分攤、照 護、救濟與交流活動費	2,000	
2,000	2,000	會費	2,000	較上年度預算數2,000元，無增減。
2,000	2,000	職業團體會費	2,000	護理師2人公會會費，2人*1,000元(統籌業務費)。
90		其他		
90		其他支出		
90		其他		

# 臺北市地方教育發展基金－臺北市內湖區明湖國民小學

## 基金用途－建築及設備計畫明細表

中華民國113年度

單位：新臺幣元

前年度 決算數	上年度 預算數	科 目	本 年 度 預 算 數	說 明
7,004,050	8,212,000	合計	1,625,000	
7,004,050	8,212,000	購建固定資產、無形資產、非理財 目的之長期投資及營舍與設施工程 支出	1,625,000	
3,741,135	1,642,000	購建固定資產	1,589,000	
3,741,135	1,642,000	一般建築及設備計畫	1,589,000	
		班級設備	498,600	
		購置機械及設備	181,600	
			15,000	新購高階900萬畫素高畫質數 位攝影機1架。
			68,000	新購無線網路固態光源投影機 1部。
			69,000	新購電動裁紙機1臺。
			29,600	汰換自動碎紙機1臺(靜音機型 、容量100公升)。
		購置交通及運輸設備	32,000	
			32,000	新購無線擴音機(含麥克風)，2 部*16,000元。
		購置雜項設備	285,000	
			85,000	新購圖書館典藏圖書。
			15,000	新購高音木琴升降座1臺。
			11,000	新購空氣清淨機1臺。
			105,000	新購吊隱式除濕機，2具 *52,500元。
			69,000	汰換飲水機，3臺*23,000元。
		特殊班設備	48,000	
		購置機械及設備	17,000	
			17,000	新購心率回饋儀專業版1組。
		購置雜項設備	31,000	
			31,000	新購教學檔案櫃1組。
		資訊設備	989,400	
		購置機械及設備	989,400	
			736,400	汰換桌上型電腦(含顯示器 )，28部*26,300元(電腦專案計 畫)。
			48,000	汰換平板電腦，4部*12,000元( 電腦專案計畫)。

# 臺北市地方教育發展基金－臺北市內湖區明湖國民小學

## 基金用途－建築及設備計畫明細表

中華民國113年度

單位：新臺幣元

前年度 決算數	上年度 預算數	科 目	本 年 度 預 算 數	說 明
			205,000	汰換網路及資訊周邊設備(電腦專案計畫)。
		幼兒園設備	53,000	
		購置雜項設備	53,000	
			53,000	汰換廚房四門冷凍冰箱1具。
3,741,135	1,642,000	校園設備		
2,217,525	1,315,650	購置機械及設備		
11,800	75,900	購置交通及運輸設備		
1,511,810	250,450	購置雜項設備		
	36,000	購置無形資產	36,000	
	36,000	一般建築及設備計畫	36,000	
	36,000	資訊設備	36,000	
	36,000	購置電腦軟體	36,000	
			36,000	電腦教學軟體費(電腦專案計畫)。
3,262,915	6,534,000	遞延支出		
3,262,915	6,534,000	一般建築及設備計畫		
3,262,915	6,534,000	校園整修工程		
3,262,915	6,534,000	遞延修繕房屋建築支出		

本 頁 空 白

# 預算參考表

# 臺北市地方教育發展基金－臺北市內湖區明湖國民小學

## 預計平衡表

中華民國113年12月31日

單位：新臺幣千元

111年(前年) 12月31日 決算數	科 目	113年12月31日 預計數	112年12月31日 預計數	比較增減(-)
33,355	資產合計	25,859	26,369	-510
33,355	資產	25,859	26,369	-510
22,162	流動資產	14,666	15,176	-510
21,498	現金	14,002	14,512	-510
21,498	銀行存款	14,002	14,512	-510
523	應收款項	523	523	
523	其他應收款	523	523	
140	預付款項	140	140	
140	預付費用	140	140	
10,669	投資、長期應收款項、貸墊款及準備金	10,669	10,669	
10,669	準備金	10,669	10,669	
4,365	退休及離職準備金	4,365	4,365	
6,304	其他準備金	6,304	6,304	
524	其他資產	524	524	
524	什項資產	524	524	
524	暫付及待結轉帳項	524	524	
3,087,937	代管資產	3,087,937	3,087,937	
3,087,937	應付代管資產	3,087,937	3,087,937	
33,355	負債及基金餘額合計	25,859	26,369	-510
17,896	負債	17,896	17,896	
11,789	流動負債	11,789	11,789	
11,735	應付款項	11,735	11,735	
10,710	應付代收款	10,710	10,710	
1,025	應付費用	1,025	1,025	
54	預收款項	54	54	
54	預收收入	54	54	
6,108	其他負債	6,108	6,108	
6,108	什項負債	6,108	6,108	
1,267	存入保證金	1,267	1,267	
4,365	應付退休及離職金	4,365	4,365	
476	暫收及待結轉帳項	476	476	
15,459	基金餘額	7,963	8,473	-510
15,459	基金餘額	7,963	8,473	-510
15,459	基金餘額	7,963	8,473	-510
15,459	累積餘額	7,963	8,473	-510

註：1.信託代理與保證資產(負債)前年度決算數0元，上年度預計數0元，本年度預計數0元。2.或有資產(負債)0元。3.本基金自93年度起，本固定項目分開原則，將屬長期固定帳項，包括固定資產19,971,178元、無形資產199,795元及長期債務0元等，另立帳類管理，未納入本表。



臺北市地方教育發展基金一

各項費用

中華民國

前年度 決算數	上年度 預算數	計畫別		合計	國民教育計畫
		用途別科目			
236,762,666	241,062,000	合計		232,357,000	227,236,000
207,905,869	212,088,000	用人費用		207,868,000	207,829,000
125,143,844	125,677,860	正式員額薪資		124,279,740	124,279,740
123,547,204	124,213,860	職員薪金		122,804,700	122,804,700
1,596,640	1,464,000	工員工資		1,475,040	1,475,040
2,585,205	1,785,264	聘僱及兼職人員薪資		1,772,592	1,772,592
504,812	560,304	聘用人員薪金		560,304	560,304
2,080,393	1,224,960	兼職人員酬金		1,212,288	1,212,288
1,142,895	1,190,397	加(夜)班費		1,280,311	1,241,311
29,298	94,315	延長工時加班費		114,315	75,315
1,113,597	1,096,082	未休假加班費		1,165,996	1,165,996
28,947,654	32,429,926	獎金		29,705,581	29,705,581
14,024,240	16,650,155	考績獎金		14,100,575	14,100,575
14,923,414	15,779,771	年終獎金		15,605,006	15,605,006
34,932,187	36,566,904	退休及卹償金		36,606,036	36,606,036
34,860,279	36,467,784	職員退休及離職金		36,507,108	36,507,108
71,908	99,120	工員退休及離職金		98,928	98,928
15,154,084	14,437,649	福利費		14,223,740	14,223,740
12,194,260	10,939,668	分擔員工保險費		10,801,512	10,801,512
246,270	578,440	傷病醫藥費		578,440	578,440
892,994	947,520	員工通勤交通費		933,840	933,840
1,820,560	1,972,021	其他福利費		1,909,948	1,909,948
13,644,839	13,608,000	服務費用		15,320,000	12,510,000
2,625,547	3,101,271	水電費		3,127,884	3,127,884
2,275,586	2,727,000	工作場所電費		2,727,204	2,727,204
349,961	374,271	工作場所水費		400,680	400,680
		郵電費		85,000	
		電話費		85,000	
387,078	191,220	旅運費		1,980,520	1,973,520
67,450	191,220	國內旅費		250,520	243,520
		國外旅費		1,730,000	1,730,000

# 臺北市內湖區明湖國民小學

## 彙計表

113年度

單位：新臺幣元

學前教育計畫	一般行政管理計畫	建築及設備計畫			
125,000	3,371,000	1,625,000			
	39,000				
	39,000				
	39,000				
33,000	2,777,000				
	85,000				
	85,000				
	7,000				
	7,000				

臺北市地方教育發展基金一

各項費用

中華民國

前年度 決算數	上年度 預算數	計畫別	合計	國民教育計畫
		用途別科目		
22,285		貨物運費		
297,343		其他旅運費		
65,639	114,500	印刷裝訂與廣告費	75,000	75,000
65,639	114,500	印刷及裝訂費	75,000	75,000
1,868,294	2,740,155	修理保養及保固費	3,100,158	3,100,158
1,249,105	1,512,600	一般房屋修護費	1,577,600	1,577,600
619,189	1,097,555	機械及設備修護費	1,076,558	1,076,558
	130,000	雜項設備修護費	446,000	446,000
	25,200	保險費	6,720	6,720
	25,200	其他保險費	6,720	6,720
4,089,890	3,696,010	一般服務費	3,870,562	1,903,918
26,814	17,088	佣金、匯費、經理費及手續費	17,172	16,392
3,044,202	2,926,704	外包費	2,983,176	1,017,312
726,953	450,218	計時與計件人員酬金	438,214	438,214
291,921	302,000	體育活動費	432,000	432,000
4,509,991	3,641,244	專業服務費	2,975,756	2,322,800
2,277,972	2,684,100	講課鐘點、稿費、出席審查及查詢費	2,014,000	2,014,000
143,390	68,400	委託檢驗(定)試驗認證費	75,400	75,400
15,300		委託考選訓練費		
	6,000	試務甄選費	3,000	3,000
530,064		電腦軟體服務費		
1,543,265	882,744	其他專業服務費	883,356	230,400
98,400	98,400	公共關係費	98,400	
98,400	98,400	公共關係費	98,400	
4,066,530	3,930,000	材料及用品費	3,979,000	3,398,000
1,055,170	1,005,130	使用材料費	1,132,800	1,127,600
1,055,170	1,005,130	設備零件	1,132,800	1,127,600
3,011,360	2,924,870	用品消耗	2,846,200	2,270,400
611,892	650,600	辦公(事務)用品	557,800	4,800
55,449	60,790	報章雜誌		
86,100		服裝	100,000	100,000

# 臺北市內湖區明湖國民小學

## 彙計表

113年度

單位：新臺幣元

學前教育計畫	一般行政管理計畫	建築及設備計畫			
780	1,965,864				
780	1,965,864				
32,220	620,736				
32,220	620,736				
	98,400				
	98,400				
28,000	553,000				
5,200					
5,200					
22,800	553,000				
	553,000				

臺北市地方教育發展基金一

各項費用

中華民國

前年度 決算數	上年度 預算數	計畫別		合計	國民教育計畫
		用途別科目			
49,993	50,000	醫療用品(非醫療院所使用)		50,000	50,000
2,207,926	2,163,480	其他用品消耗		2,138,400	2,115,600
106,950		租金、償債、利息及相關手續費		60,000	60,000
106,950		交通及運輸設備租金		60,000	60,000
106,950		車租		60,000	60,000
7,004,050	8,212,000	購建固定資產、無形資產、非理財目的 之長期投資及營舍與設施工程支出		1,625,000	
3,741,135	1,642,000	購建固定資產		1,589,000	
2,217,525	1,315,650	購置機械及設備		1,188,000	
11,800	75,900	購置交通及運輸設備		32,000	
1,511,810	250,450	購置雜項設備		369,000	
	36,000	購置無形資產		36,000	
	36,000	購置電腦軟體		36,000	
3,262,915	6,534,000	遞延支出			
3,262,915	6,534,000	遞延修繕房屋建築支出			
2,212		稅捐及規費(強制費)			
2,212		規費			
2,212		行政規費與強制費			
3,511,674	2,340,000	會費、捐助、補助、分攤、照護、救濟 與交流活動費		2,776,000	2,758,000
2,000	2,000	會費		2,000	
2,000	2,000	職業團體會費		2,000	
10,000	10,000	捐助、補助與獎助		10,000	10,000
10,000	10,000	獎助學員生給與		10,000	10,000
3,499,674	2,328,000	補貼、獎勵、慰問、照護與救濟		2,764,000	2,748,000
102,125	109,200	獎勵費用		309,600	309,600
3,397,549	2,218,800	其他補貼、獎勵、慰問、照護與救濟		2,454,400	2,438,400
520,542	884,000	其他		729,000	681,000
520,542	884,000	其他支出		729,000	681,000
520,542	884,000	其他		729,000	681,000

# 臺北市內湖區明湖國民小學

## 彙計表

113年度

單位：新臺幣元

學前教育計畫	一般行政管理計畫	建築及設備計畫			
22,800		1,625,000			
		1,589,000			
		1,188,000			
		32,000			
		369,000			
		36,000			
		36,000			
16,000	2,000				
	2,000				
	2,000				
16,000					
16,000					
48,000					
48,000					
48,000					

# 臺北市地方教育發展基金－臺北市內湖區明湖國民小學

## 員工人數彙計表

中華民國113年度

單位：人

計 畫 及 項 目	上年度最高可 進用員額數	本年度 增減(-)數	本年度最高可 進用員額數	說 明
合計	151	-5	146	
國民教育計畫部分	151	-5	146	
職員	146	-5	141	
技工	2		2	
工友	2		2	
聘用	1		1	

註：1.本表約僱、聘用係指奉准有案之約聘僱人員。

2.外包費編列救生員外包2人、技工外包1人、校警外包2人等，計298萬3,176元。 3.計時與計件人員酬金編列閩客語教學支援人員鐘點費、暑期泳池工讀生時薪等，計43萬8,214元。

本 頁 空 白



臺北市地方教育發展基金一

用人費用

中華民國

計畫及項目	合計	正式 員額 薪資	聘僱 人員 薪資	加(夜) 班費	津貼	獎 金		
						年終獎金	考績獎金	其他
合計	207,868,000	124,279,740	560,304	1,280,311		15,605,006	14,100,575	
國民教育計畫	207,829,000	124,279,740	560,304	1,241,311		15,605,006	14,100,575	
正式人員	182,942,078	124,279,740		1,226,511		15,534,968	14,100,575	
聘僱人員	784,634		560,304	14,800		70,038		
兼任人員	1,212,288							
其他人員	22,890,000							
一般行政管理計畫	39,000			39,000				
正式人員	39,000			39,000				

註：1.本表兼任人員用人費用，係學校教職員兼課或請假代課鐘點費。2.外包費編列救生員外包2人、技工外包1人、校警外包2人等，計298萬3,176元。3.計時與計件人員酬金編列閩客語教學支援人員鐘點費、暑期泳池工讀生時薪等，計43萬8,214元。

# 臺北市內湖區明湖國民小學

## 彙計表

113年度

單位：新臺幣元

退休及卹償金		資遣費	福 利 費					提繳費	兼任 人員 用人 費用
退休金	卹償金		分擔 保險費	傷病 醫藥費	提撥 福利金	員工通勤 交通費	其他		
36,606,036			10,801,512	578,440		933,840	1,909,948		1,212,288
36,606,036			10,801,512	578,440		933,840	1,909,948		1,212,288
13,700,412			10,726,044	578,440		919,440	1,875,948		
33,624			75,468			14,400	16,000		
22,872,000							18,000		1,212,288

臺北市地方教育發展基金一

聘用及約僱

中華民國

區分及職稱	人數	擔任工作	聘用或約僱 起訖期間	薪點	年需經費
合計	1				755,434
聘用人員小計	1				755,434
專業人員	1				755,434
聘用人員(360)	1	輔導諮商及資源轉介服務	113/1/1-113/12/31	360	755,434

# 臺北市內湖區明湖國民小學

## 人員明細表

113年度

單位：新臺幣元

小計	月 支			離職 儲金	經費來源 及其科目
	折合 金額	勞保 保險費	健康 保險費		
46,692	46,692				國民教育計畫

# 臺北市地方教育發展基金－臺北市內湖區明湖國民小學

## 單位（或計畫）成本分析表

中華民國113年度

單位：新臺幣千元

計 畫 別	單 位	單位成本(元)或 平均利(費)率	數 量	預 算 數	說 明
合計				232,357	
國民教育計畫				227,236	
學前教育計畫				125	
一般行政管理計畫				3,371	
建築及設備計畫				1,625	

臺北市地方教育發展基金－臺北市內湖區明湖國民小學

5年來主要業務計畫分析表

中華民國113年度

單位：新臺幣千元

年度及項目	單位	數量	單位成本(元)或 平均利(費)率	金額	說明
(本)年度預算數					
國民教育計畫				227,236	
學前教育計畫				125	
(上)年度預算數					
國民教育計畫				229,371	
學前教育計畫				165	
(前)年度決算數					
國民教育計畫				223,852	
學前教育計畫				2,028	
(110)年度決算數					
國民教育計畫				212,950	
學前教育計畫				971	
(109)年度決算數					
國民教育計畫				192,052	
學前教育計畫				7,087	

臺北市地方教育發展基金－臺北市內湖區明湖國民小學

資本資產明細表

中華民國113年度

單位：新臺幣千元

項 目	取得成本 (期初餘額)	以前年度 累計折舊/ 長期投資 評 價	本 年 度 變 動				本年度累計折 舊/長期投資 評價變動數	期末餘額	
			增加		減少				主要增減 原因說明
			金額	類型	金額	類型			
合計	75,718	50,466	1,625		86		6,620	20,171	
機械及設備	40,234	34,932	1,188	增置			4,240	2,250	
交通及運輸 設備	8,824	2,273	32	增置			66	6,517	
雜項設備	26,410	13,262	369	增置			2,314	11,204	
電腦軟體	250		36	增置	86	無形資 產攤銷		200	