

中華民國105年度 4-0501596

議會  
審定

(自105年1月1日起至105年12月31日止)

臺北市政府教育局主管

臺北市地方教育發展基金－臺北市內湖區東湖國民小學

# 附屬單位預算之分預算

(特別收入基金)

主辦會計人員 謝月娥

機關長官 丁福壽

# 臺北市地方教育發展基金－臺北市內湖區東湖國民小學

## 目 次

中華民國105年度

一、財務摘要	第 1 頁
二、業務計畫及預算概要	第 3 -12 頁
三、主要表	
(一) 基金來源、用途及餘絀預計表	第 13 -14 頁
(二) 現金流量預計表	第 15 頁
四、附屬表	
(一) 基金來源－服務收入明細表	第 17 頁
(二) 基金來源－財產處分收入明細表	第 18 頁
(三) 基金來源－其他財產收入明細表	第 19 頁
(四) 基金來源－市庫撥款收入明細表	第 20 頁
(五) 基金來源－學雜費收入明細表	第 21 頁
(六) 基金來源－雜項收入明細表	第 22 頁
(七) 基金用途－國民教育計畫明細表	第 23 -37 頁
(八) 基金用途－學前教育計畫明細表	第 38 -42 頁
(九) 基金用途－一般行政管理計畫明細表	第 43 -46 頁
(十) 基金用途－建築及設備計畫明細表	第 47 -52 頁
五、參考表	
(一) 預計平衡表	第 53 -54 頁
(二) 各項費用彙計表	第 55 -59 頁
(三) 員工人數彙計表	第 60 頁
(四) 用人費用彙計表	第 62 -67 頁
(五) 聘用及約僱人員明細表	第 68 頁
(六) 單位（或計畫）成本分析表	第 69 頁

臺北市地方教育發展基金－臺北市內湖區東湖國民小學

目 次

中華民國105年度

(七) 5年來主要業務計畫分析表 .....	第 70 頁
(八) 固定項目明細表 .....	第 71 頁

# 臺北市地方教育發展基金－臺北市內湖區東湖國民小學

40501596-1

## 財務摘要

中華民國105年度

單位：新臺幣元

項 目	本 年 度	上 年 度	比較增減(-)	%
經營成績：				
基金來源	242,594,171	254,754,120	-12,159,949	-4.77
基金用途	259,159,524	266,485,219	-7,325,695	-2.75
賸餘(短絀－)	-16,565,353	-11,731,099	-4,834,254	--
餘絀情形：				
基金餘額	5,524,372	22,089,725	-16,565,353	-74.99
現金流量(註)：				
現金及約當現金之淨增(減－)	-16,565,353	-11,731,099	-4,834,254	--

附註：現金流量係採現金及約當現金基礎，包括現金及自投資日起3個月內到期或清償之債權證券。

本 頁 空 白

# 臺北市地方教育發展基金－臺北市內湖區東湖國民小學

## 業務計畫及預算概要

中華民國 105 年度

### 壹、基金概況

#### 一、設立宗旨及願景：

(一) 本校遵照憲法第 158 及 160 條規定，教育文化應發展民族精神、自治精神，國民道德與健全體格、科學及生活智能，以培養學童七大學習領域及十大基本能力。

(二) 本校自 91 年度起依教育經費編列與管理法第 13 條規定設置「臺北市地方教育發展基金」，以促進教育健全發展，提昇教育經費運用績效。

#### 二、組織概況（另附組織系統圖）：

本校設置校長 1 人，綜理全校校務，下設教務處、學生事務處、總務處、輔導室、會計室、人事室及幼兒園等單位，現編制教師 148 人、行政人員 13 人、校警 1 人、技工 2 人、工友 3 人、廚工 2 人，總計 170 人。

內部分層業務如下：

教務處：秉承校長之命，辦理全校教務事項。

教學組：掌理課程編排、課業考查、學藝競賽、教學研究、教師進修、差假教師調代課及缺補課之查核等事項。

註冊組：掌理註冊、編班、轉學、學籍保管、各項獎助學金補助及成績考查等有關學籍事項。

設備組：掌理教科書編選、教學用具之管理、保管及出版學校刊物等事項。

資訊組：掌理電腦設備及區域網路之管理、保管等事項。

學生事務處：秉承校長之命，辦理全校學生事務事項。

訓育組：掌理訓育計畫之擬定及辦理各類訓育等活動。

體育組：掌理學生體育活動、體格鍛鍊等事項。

生教組：掌理學生日常生活常規，辦理交通導護各項事項。

衛生組：掌理健康檢查，個人及環境衛生檢查、保健等事項。

總務處：秉承校長之命，辦理全校總務事項。

事務組：掌理校舍、校具、財產、物品採購保管、工程發包、監工及驗收。

文書組：掌理文件收發登錄、撰擬繕校、典守學校印信、檔案保管、整理各項會議紀錄及校史等事項。

出納組：掌理現金、零用金、票據、契約之保管等收支事項，辦理員工薪津發放及各項扣繳單據證明等。

# 臺北市地方教育發展基金－臺北市內湖區東湖國民小學

## 業務計畫及預算概要

中華民國 105 年度

輔導室：秉承校長之命，辦理全校學生學習輔導、生活輔導、生涯輔導等事項。

輔導組：掌理學生個案建立、學習輔導、生活輔導、生涯輔導及兩性教育、親職教育等事項。

資料組：辦理輔導資料搜集建檔、組訓愛心家長、實施測驗、社區人力整合、出版親職刊物等事項。

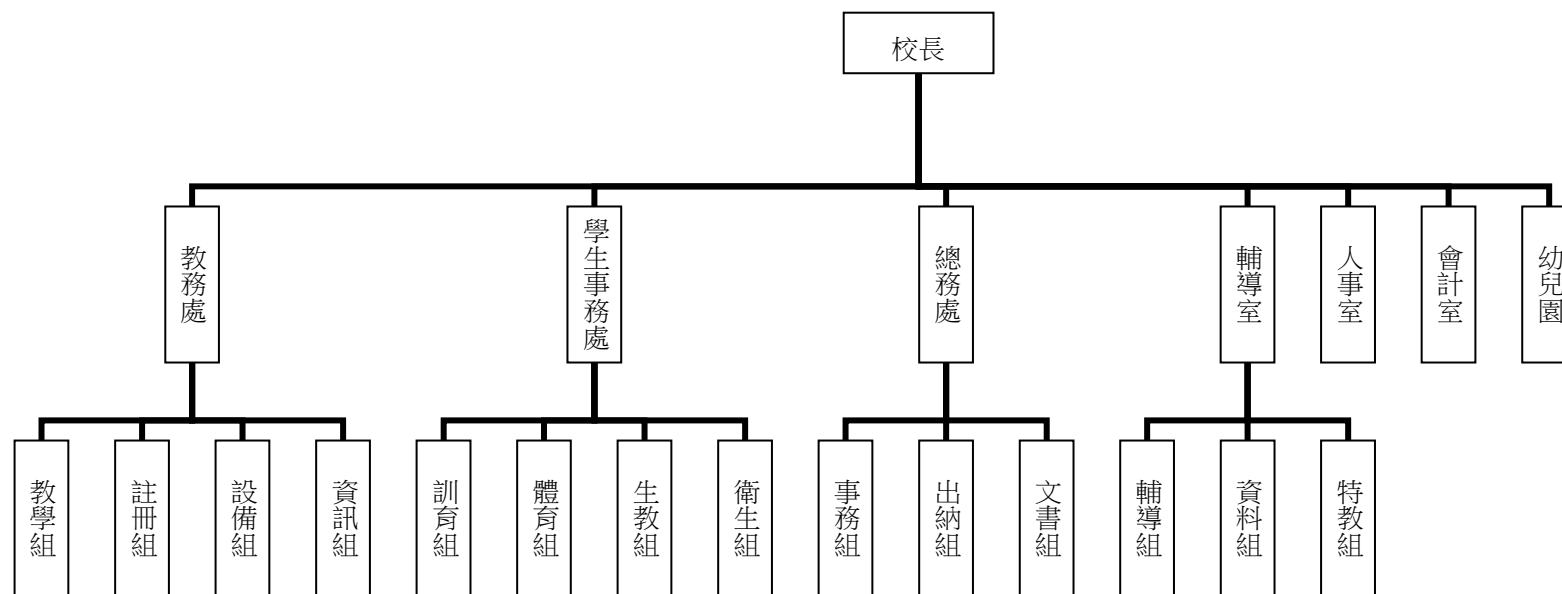
特教組：擬訂特殊教育計畫章則、親師輔導諮詢、特教班甄選鑑別、實施各項診斷測驗、特教兒童追蹤輔導等事項。

會計室：秉承上級主計機關之監督與指導，並受校長之指揮，依法辦理歲計、會計、統計等事項。

人事室：秉承上級人事機關之監督與指導，並受校長之指揮，依法辦理人事管理查核等事項。

幼兒園：秉承校長之命，綜理園務、規劃幼兒教學、保育、環境與各項措施。

### 三、組織系統圖：



### 四、基金歸類及屬性：本校地方教育發展基金依據教育經費編列與管理法第 13 條規定設置，本基金為預算法第 4 條第 1 項第 2 款第 5 目所定之特別收入基金，

# 臺北市地方教育發展基金－臺北市內湖區東湖國民小學

## 業務計畫及預算概要

中華民國 105 年度

以本府教育局為管理機關。

### 貳、業務範圍及經營趨勢

#### 一、業務範圍：

- (一) 據教育基本法培養學生健全人格，民主素養，法治觀念，人文涵養，強健體魄及思考判斷與創造能力。
- (二) 據特殊教育法、特殊教育法施行細則及相關規定，設立資優班、啟智班、身心障礙資源班及啟智幼兒班，因材施教，以達適才適性發展之教育目標。

#### 二、最近 5 年經營趨勢：

基金來源、用途及餘絀

單位：新臺幣元

來源 用途 餘絀	年度	101 年度決算 金額	102 年度決算 金額	103 年度決算 金額	104 年度預算 金額	本年度預算 金額
來源部分		297,939,627	278,047,556	291,089,745	254,754,120	242,594,171
用途部分		304,618,412	282,636,576	282,113,623	266,485,219	259,159,524
餘絀部分		-6,678,785	-4,589,020	8,976,122	-11,731,099	-16,565,353

### 參、業務計畫

#### 一、業務計畫及目標：

本年度業務計畫重點與預算配合情形及預期績效，詳列如下：

- (一) 國民教育計畫：本年度預算編列 216,944,738 元，預定招收 69 班，學生人數 1,777 人，新購運動器材、教具、樂器及圖書等各科教學設備，革新教學方法，充實各科教材，提高教學效能；並辦理教師甄選、場地開放及指定活動等項目，藉由辦理各項活動，以鍛鍊學童強健的身體，增進學童各項生活智慧。
- (二) 學前教育計畫：本年度預算編列 15,536,384 元，預定招收 6 班，學生人數 180 人，並辦理幼兒園招生工作，藉由辦理各項活動，以鍛鍊學童強健的身體，增進學童各項生活智慧。



# 臺北市地方教育發展基金－臺北市內湖區東湖國民小學

## 業務計畫及預算概要

中華民國 105 年度

(三) 一般行政管理計畫：本年度預算編列 20,177,852 元，係配合校務推動行政處室支援工作，進而增進校務運作。

(四) 建築及設備計畫：本年度預算編列 6,500,550 元，係辦理忠孝樓及仁愛樓電源設備改善工程等，以改善教學環境及汰換、充實教學及電腦設備等，俾增進教學效能。

### 二、執行政府重要政策：

(一) 開啟多元智慧：尊重每個學生獨特的個性，以多元智慧的觀點協助他找到生命的亮點，肯定天生我才必有用，能知於學，樂於學。

(二) 培養生活能力：因應知識社會的到來，培養學生各方面能力，諸如人際溝通能力、資訊能力、終身學習能力、生涯規畫能力、問題解決能力等。

(三) 蘊育人文情懷：在溫馨開放的校園文化中，孕育人文情懷，學會尊重、包容；建構生命的價值、完成人性的開展。

(四) 建置溫馨民主的校園文化：

1. 以參與式管理、落實行政、教師會、家長會三者的良性互動。

2. 以學生第一，教學優先的觀念提昇行政服務效率。

3. 放下威權心態，開啟校園民主之風氣。

(五) 推動適性教學：

1. 運用小班優勢，採多元化、活潑化的教學及評量。

2. 運用校內外資源，加強多元學習能力。

3. 關懷相對弱勢學生之教學及輔導。

4. 發展資訊教育，充實學生電腦運用之知能，並提昇教師運用電腦教學之能力。

(六) 辦理發展性的訓輔活動：

1. 辦理各項活動、競賽及展演。

2. 推動校內外學習服務。

3. 發展績優社團及校隊，如舞獅隊、桌球隊、羽球隊、籃球隊、合唱團及弦樂團等。

4. 加強新興領域教育的辦理，並融入各科教學以收成效。

### 肆、預算概要

一、基金來源及用途之預計：

# 臺北市地方教育發展基金－臺北市內湖區東湖國民小學

## 業務計畫及預算概要

中華民國 105 年度

(一) 本年度基金來源：服務收入 8,000 元，財產處分收入 60,000 元，其他財產收入 541,109 元，市庫撥款收入 239,963,762 元，學雜費收入 1,771,300 元，雜項收入 250,000 元，基金來源合計 242,594,171 元。

(二) 本年度基金用途：國民教育計畫 216,944,738 元，學前教育計畫 15,536,384 元，一般行政管理計畫 20,177,852 元，建築及設備計畫 6,500,550 元，基金用途合計 259,159,524 元。

二、基金餘絀之預計：本年度短絀 16,565,353 元。

三、現金流量之預計：本年度業務活動淨現金流出 16,565,353 元。

四、補辦預算事項：詳補辦預算明細表

購置固定資產 876,923 元。

(一) 教育局學校設施改善準備補助改善運動設施設備經費 400,000 元。

(二) 教育局補助各類防災任務學校充實設施(備)經費 13,700 元。

(三) 教育部補助國小附設幼兒園 104 學年度增設幼兒班級數改善設施設備經費 183,000 元。

(四) 教育局學校設施改善準備補助 104 學年度公立國民小學附設幼兒園增設幼兒班級數改善設施設備工程經費 113,623 元。

(五) 因應業務需要動支其他準備金增購固定資產 166,600 元。

### 伍、其他重要說明

一、本年度預算與上年度預算各項目增減之原因：

(一) 員工人數增減之分析：本年度校長 1 人，教師 146 人，行政人員 13 人，校警 1 人，技工 2 人，工友 3 人，廚工 2 人，約僱啟智班輔導教師助理 1 人，聘用心理師 1 人，較上年度減列教師 2 人。

(二) 基金來源、用途及餘絀各科目增減原因之分析：

1. 服務收入本年度預算數 8,000 元，較上年度預算數 2,500 元，核實增列 5,500 元。

2. 財產處分收入本年度預算數 60,000 元，較上年度預算數 14,665 元，核實增列 45,335 元。

3. 其他財產收入本年度預算數 541,109 元，較上年度預算數 541,109 元，無增減。

4. 市庫撥款收入本年度預算數 239,963,762 元，較上年度預算 252,531,481 元，核實減列 12,567,719 元。

5. 學雜費收入本年度預算數 1,771,300 元，較上年度預算數 1,257,760 元，核實增列 513,540 元。

# 臺北市地方教育發展基金－臺北市內湖區東湖國民小學

## 業務計畫及預算概要

中華民國 105 年度

- 6.雜項收入本年度預算數 250,000 元，較上年度預算數 406,605 元，核實減列 156,605 元。
- 7.用人費用本年度預算數 239,478,408 元，較上年度預算數 239,935,546 元，核減列教職員薪金等 457,138 元。
- 8.服務費用本年度預算數 7,069,480 元，較上年度預算數 7,479,366 元，核實減列電費等經費 409,886 元。
- 9.材料及用品費本年度預算數 3,108,340 元，較上年度預算數 3,215,690 元，核實減列教學材料等 107,350 元。
- 10.租金、償債與利息本年度預算數 23,700 元，較上年度預算數 18,900 元，核實增列電錶月租費 4,800 元。
- 11.購建固定資產、無形資產及非理財目的之長期投資本年度預算數 6,500,550 元，較上年度預算數 12,090,850 元，係因修建工程等核實減列 5,590,300 元。
- 12.會費、捐助、補助、分攤、照護、救濟與交流活動費本年度預算數 1,828,446 元，較上年度預算數 2,591,967 元，核實減列清寒學生餐費補助等 763,521 元。
- 13.其他本年度預算數 1,150,600 元，較上年度預算數 1,152,900 元，依業務需要核實減列 2,300 元。

二、104 學年度第 2 學期核定普通班 61 班、啟智班 2 班、身心障礙資源班 4 班、體育班 2 班及幼兒園 6 班，共 75 班，預定招收學生人數 1,777 人，105 學年度第 1 學期預估普通班 61 班、啟智班 2 班、身心障礙資源班 4 班、體育班 2 班及幼兒園 6 班，共計 75 班，預定招收學生人數 1,777 人。

三、其他有關說明：無

臺北市地方教育發展基金－臺北市內湖區東湖國民小學

40501596-9

補辦預算明細表

中華民國105年度

單位：新臺幣元

先行辦理 年 度	業務計畫 及用途別	項 目 名 稱	單 位	數 量	單 價	金 額	說 明
103	建築及設備計畫	合計				876,923	
		購置固定資產				876,923	
		購置固定資產				501,800	
		購置機械及設備				400,000	103.10.28府教工字第10341760000號
		購置什項設備				200,000	
		跑步機	組	4	50,000	200,000	教育局學校設施改善準備補助，學校改善運動設施設備經費，內屬設備部分移列固定資產。
		購置什項設備				200,000	
		桌球檯(25mm)	組	6	25,000	150,000	教育局學校設施改善準備補助，學校改善運動設施設備經費，內屬設備部分移列固定資產。
		桌球發球機	組	2	25,000	50,000	教育局學校設施改善準備補助，學校改善運動設施設備經費，內屬設備部分移列固定資產。
		購置固定資產				101,800	103.11.21府授主事預字第10331529100號
購置什項設備				101,800			
		窗型冷氣機(6.8KW)	臺	1	42,500	42,500	為校內警衛室內監視器機房冷氣故障無法修護且已逾耐用年限，

## 臺北市地方教育發展基金－臺北市內湖區東湖國民小學

## 補辦預算明細表

中華民國105年度

單位：新臺幣元

先行辦理 年 度	業務計畫 及用途別	項 目 名 稱	單 位	數 量	單 價	金 額	說 明
104	建築及設備計畫	辦公桌木製(主管人員)	座	1	24,800	24,800	所需經費擬由本校其他準備金項下支應。 為校長行政辦公室辦公桌老舊損壞且已逾耐用年限，所需經費擬由本校其他準備金項下支應。
		辦公側桌木製(主管人員)	座	1	20,800	20,800	為校長行政辦公室辦公桌老舊損壞且已逾耐用年限，所需經費擬由本校其他準備金項下支應。
		瞬熱式電熱水器(含漏電斷路器及安裝)	臺	1	13,700	13,700	教育局補助各類防災任務學校充實設施(備)經費。(軍訓教育計畫-防災教育-74Y)
	購置固定資產					375,123	104.04.13府授主事預字第10430458200號
	購置機械及設備					35,000	
		16CH監視系統主機	臺	2	17,500	35,000	?校內警衛室本共有6臺監控系統主機(各有16個頻道)，其中2臺故障主要晶片停產已無料件維修，?維護校園整體安全確實需要，且具急迫及必要性，所需經費擬由本校其他準備金項下支應。
	購置固定資產					43,500	104.06.16府授主事預字第10430738800號

臺北市地方教育發展基金－臺北市內湖區東湖國民小學

40501596-11

補辦預算明細表

中華民國105年度

單位：新臺幣元

先行辦理 年 度	業務計畫 及用途別	項 目 名 稱	單 位	數 量	單 價	金 額	說 明
	購置什項設備	窗型冷氣機(6.8KW)	臺	1	43,500	43,500	為校內電腦教室冷氣機故障無法修護且逾耐用年限，為學童學習電腦課程教室環境屬確實需要，且具急迫及必要性，所需經費擬由本校其他準備金項下支應。 104.6.22府教工字第10436167800號
	購置固定資產					296,623	
	購置機械及設備					87,000	
		短焦單槍投影機	臺	2	20,500	41,000	教育部補助國小附設幼兒園104學年度增設幼兒班級數改善設施設備經費。
		個人電腦(含螢幕)	組	2	23,000	46,000	教育部補助國小附設幼兒園104學年度增設幼兒班級數改善設施設備經費。
	購置什項設備					209,623	
		OA辦公桌椅組	組	4	15,000	60,000	教育部補助國小附設幼兒園104學年度增設幼兒班級數改善設施設備經費。
		電子琴	臺	2	18,000	36,000	教育部補助國小附設幼兒園104學年度增設幼兒班級數改善設施設備經費。
		一對一分離式冷氣機(7.1KW)	臺	1	26,396	26,396	教育局學校設施改善準備，補助104學年度公立國民小學附設幼兒園增設幼兒班級數改善設施設備

## 臺北市地方教育發展基金－臺北市內湖區東湖國民小學

## 補辦預算明細表

中華民國105年度

單位：新臺幣元

先行辦理 年 度	業務計畫 及用途別	項 目 名 稱	單 位	數 量	單 價	金 額	說 明
		一對二分離式冷氣機 (2.8KW+5.6KW)	臺	2	38,426	76,852	工程經費，內屬設備部分移列固定資產。 教育局學校設施改善準備，補助104學年度公立國民小學附設幼兒園增設幼兒班級數改善設施設備工程經費，內屬設備部分移列固定資產。
		瞬間電熱水器(含漏電斷路器及安裝)	組	1	10,375	10,375	教育局學校設施改善準備，補助104學年度公立國民小學附設幼兒園增設幼兒班級數改善設施設備工程經費，內屬設備部分移列固定資產。

備註：各管理機關(構)依預算法第88條規定補辦預算，應確係不及編入年度預算，且因經營環境發生重大變遷或正常業務(含執行中央補助款項目)之確實需要，並經主管機關核轉本府核准先行辦理者；不具急迫性之事項，仍應儘可能納入預算辦理。

臺北市地方教育發展基金－臺北市內湖區東湖國民小學

40501596-13

基金來源、用途及餘絀預計表

中華民國105年度

單位：新臺幣元

前年度決算數	科 目		本年度預算數	上年度預算數	比較增減（－）
	編 號	名 稱			
291,089,745	4	基金來源	242,594,171	254,754,120	-12,159,949
8,000	43	勞務收入	8,000	2,500	5,500
8,000	431	服務收入	8,000	2,500	5,500
574,245	45	財產收入	601,109	555,774	45,335
59,213	451	財產處分收入	60,000	14,665	45,335
515,032	45Y	其他財產收入	541,109	541,109	
289,645,812	46	政府撥入收入	239,963,762	252,531,481	-12,567,719
284,770,500	462	市庫撥款收入	239,963,762	252,531,481	-12,567,719
4,875,312	46Y	政府其他撥入收入			
614,565	4S	教學收入	1,771,300	1,257,760	513,540
614,565	4S1	學雜費收入	1,771,300	1,257,760	513,540
247,123	4Y	其他收入	250,000	406,605	-156,605
247,123	4YY	雜項收入	250,000	406,605	-156,605
282,113,623	5	基金用途	259,159,524	266,485,219	-7,325,695
234,404,005	53	國民教育計畫	216,944,738	223,723,998	-6,779,260
10,700,092	54	學前教育計畫	15,536,384	10,504,443	5,031,941
20,504,476	5L	一般行政管理計畫	20,177,852	20,165,928	11,924



# 臺北市地方教育發展基金－臺北市內湖區東湖國民小學

## 基金來源、用途及餘絀預計表

中華民國105年度

單位：新臺幣元

前年度決算數	科 目		本年度預算數	上年度預算數	比較增減（－）
	編 號	名 稱			
16,505,050	5M	建築及設備計畫	6,500,550	12,090,850	-5,590,300
8,976,122	6	本期賸餘(短絀-)	-16,565,353	-11,731,099	-4,834,254
24,844,702	71	期初基金餘額	22,089,725	13,159,747	8,929,978
33,820,824	73	期末基金餘額	5,524,372	1,428,648	4,095,724

臺北市地方教育發展基金－臺北市內湖區東湖國民小學

40501596-15

現金流量預計表

中華民國105年度

單位：新臺幣元

項 目		本年度預算數	說 明
編 號	名 稱		
81	業務活動之現金流量		
811	本期賸餘(短絀－)	-16,565,353	
813	業務活動之淨現金流入(流出－)	-16,565,353	
82	其他活動之現金流量		
82Z	其他活動之淨現金流入(流出－)		
83	現金及約當現金之淨增(淨減－)	-16,565,353	
84	期初現金及約當現金	29,338,770	
85	期末現金及約當現金	12,773,417	

註：本表係採現金及約當現金基礎，包括現金及自投資日起3個月內到期或清償之債權證券。

本 頁 空 白

臺北市地方教育發展基金－臺北市內湖區東湖國民小學

40501596-17

基金來源－服務收入明細表

中華民國105年度

單位：新臺幣元

前年度決算數	上年度預算數	科 目		本 年 度 預 算 數				說 明
		編 號	名 稱	單 位	數 量	單 價	金 額	
8,000	2,500		合計				8,000	
8,000	2,500	431	服務收入				8,000	較上年度預算數2,500元，增加5,500元。
				人	16	500	8,000	教師甄選報名費收入(收支對列)。

## 臺北市地方教育發展基金－臺北市內湖區東湖國民小學

## 基金來源－財產處分收入明細表

中華民國105年度

單位：新臺幣元

前年度決算數	上年度預算數	科 目		本 年 度 預 算 數				說 明
		編 號	名 稱	單 位	數 量	單 價	金 額	
59,213	14,665		合計				60,000	
59,213	14,665	451	財產處分收入	年	1	60,000	60,000	較上年度預算數14,665元，增加45,335元。 報廢財產殘值變賣收入。

臺北市地方教育發展基金－臺北市內湖區東湖國民小學

40501596-19

基金來源－其他財產收入明細表

中華民國105年度

單位：新臺幣元

前年度決算數	上年度預算數	科 目		本 年 度 預 算 數				說 明
		編 號	名 稱	單 位	數 量	單 價	金 額	
515,032	541,109		合計				541,109	
515,032	541,109	45Y	其他財產收入				541,109	較上年度預算數541,109元，無增減。
				年	1	500,000	500,000	開放學校場地使用費收入(收支對列)。
				年	1	15,109	15,109	員工消費合作社使用費收入。
				年	1	26,000	26,000	教職員工停車收入。

## 臺北市地方教育發展基金－臺北市內湖區東湖國民小學

## 基金來源－市庫撥款收入明細表

中華民國105年度

單位：新臺幣元

前年度決算數	上年度預算數	科 目		本 年 度 預 算 數				說 明
		編 號	名 稱	單 位	數 量	單 價	金 額	
284,770,500	252,531,481		合計				239,963,762	
284,770,500	252,531,481	462	市庫撥款收入	年	1	239,963,762	239,963,762	較上年度預算數252,531,481元，減少12,567,719元。市府補助款。

臺北市地方教育發展基金－臺北市內湖區東湖國民小學

40501596-21

基金來源－學雜費收入明細表

中華民國105年度

單位：新臺幣元

前年度決算數	上年度預算數	科 目		本 年 度 預 算 數				說 明
		編 號	名 稱	單 位	數 量	單 價	金 額	
614,565	1,257,760		合計				1,771,300	
614,565	1,257,760	4S1	學雜費收入				1,771,300	較上年度預算數1,257,760元，增加513,540元。
				人、學期	85x2	7,000	1,190,000	幼兒園學費收入(全日制)。
				人、學期	85x2	2,955	502,350	幼兒園雜費收入(全日制)。
				人、學期	5x2	5,150	51,500	幼兒園學費收入(半日制)。
				人、學期	5x2	2,745	27,450	幼兒園雜費收入(半日制)。



## 臺北市地方教育發展基金－臺北市內湖區東湖國民小學

## 基金來源－雜項收入明細表

中華民國105年度

單位：新臺幣元

前年度決算數	上年度預算數	科 目		本 年 度 預 算 數				說 明
		編 號	名 稱	單 位	數 量	單 價	金 額	
247,123	406,605		合計				250,000	
247,123	406,605	4YY	雜項收入	年	1	250,000	250,000	較上年度預算數406,605元，減少156,605元。 圖說費收入及其他雜項收入等。

臺北市地方教育發展基金－臺北市內湖區東湖國民小學

40501596-23

基金用途－國民教育計畫明細表

中華民國105年度

單位：新臺幣元

前年度決算數	上年度預算數	科 目		本年度預算數				說 明
		編 號	名 稱	單位	數量	單價	金額	
234,404,005	223,723,998		合 計				216,944,738	
221,077,754	211,764,953	1	用人費用				206,275,783	
115,111,628	115,404,000	11	正式員額薪資				110,628,000	較上年度預算數115,404,000元，減少4,776,000元。
115,111,628	115,404,000	113	職員薪金	年	1	102,240,000	110,628,000	教職員120人薪金(詳用人費用彙計表)。
				年	1	8,388,000	8,388,000	教職員12人薪金(詳用人費用彙計表)。
6,565,634	1,879,192	12	聘僱及兼職人員薪資				1,891,748	較上年度預算數1,879,192元，增加12,556元。
523,152	499,896	121	聘用人員薪金	年	1	569,652	569,652	專任輔導人員1人薪金(詳聘用及約僱人員明細表)。
406,896	406,896	122	約僱職員薪金	年	1	406,896	406,896	約僱人員1人薪金(詳聘用及約僱人員明細表)。
5,635,586	972,400	124	兼職人員酬金	節	3,520	260	915,200	教師代課鐘點費，本校編制教師總人數145人，按9分之1計，編列16人，每人220節，總節數16人x220節=3,520節。

## 臺北市地方教育發展基金－臺北市內湖區東湖國民小學

## 基金用途－國民教育計畫明細表

中華民國105年度

單位：新臺幣元

前年度決算數	上年度預算數	科 目		本年度預算數				說 明
		編 號	名 稱	單位	數量	單價	金額	
487,266	508,215	13	超時工作報酬				424,215	較上年度預算數508,215元，減少84,000元。
485,846	499,575	131	加班費	年	1	394,865	394,865	不休假出勤加班費。
				人、小時	1x96	185	17,760	專任輔導人員加班費。
				人、小時	2x27	185	9,990	開放學校場地管理人員加班費(收支對列)。
1,420	8,640	133	誤餐費				1,600	
				人次	20	80	1,600	辦理教師甄選工作人員誤餐費(收支對列)。
27,350,809	25,995,849	15	獎金				25,009,569	較上年度預算數25,995,849元，減少986,280元。
12,313,118	11,457,000	151	考績獎金	年	1	10,360,000	10,360,000	依考績法規定核發之獎金。
				年	1	699,000	699,000	依考績法規定核發之獎金。
15,037,691	14,538,849	152	年終獎金	年	1	12,780,000	12,780,000	依規定於年節加發之獎金。
				年	1	1,099,362	1,099,362	依規定於年節加發之獎金。
				年	1	71,207	71,207	專任輔導人員依規定於年節加發之獎金。
53,910,369	52,208,028	16	退休及卹償金				53,031,947	較上年度預算數52,208,028元，

臺北市地方教育發展基金－臺北市內湖區東湖國民小學

40501596-25

基金用途－國民教育計畫明細表

中華民國105年度

單位：新臺幣元

前年度決算數	上年度預算數	科 目		本年度預算數				說 明
		編 號	名 稱	單位	數量	單價	金額	
52,634,879	51,675,312	161	職員退休及離職金	年	1	8,899,488	8,899,488	增加823,919元。 提撥退撫基金。 提撥退撫基金。 退休人員月退休金，102人 x34,812元x12月=42,609,888元； 退休遺族月撫慰金，2人x17,947 元x12月=430,728元；合計 43,040,616元。 退休人員年終慰問金(新增)。 專任輔導人員提撥離職儲金。
				年	1	711,432	711,432	
				年	1	43,040,616	43,040,616	
				年	1	26,368	26,368	
				年	1	34,176	34,176	
				年	1	319,867	319,867	
1,275,490	532,716	164	卹償金	年	1	319,867	319,867	遺族年撫卹金。
17,652,048	15,769,669	18	福利費				15,290,304	較上年度預算數15,769,669元， 減少479,365元。
11,475,280	10,278,360	181	分擔員工保險費	年	1	9,248,436	9,248,436	分擔公保、勞保、健保費。
				年	1	789,900	789,900	分擔公保、勞保、健保費。
				年	1	65,844	65,844	專任輔導人員分擔勞保、健保費 。
283,873	391,500	183	傷病醫藥費				464,500	



臺北市地方教育發展基金－臺北市內湖區東湖國民小學

40501596-27

基金用途－國民教育計畫明細表

中華民國105年度

單位：新臺幣元

前年度決算數	上年度預算數	科 目		本年度預算數				說 明
		編 號	名 稱	單位	數量	單價	金額	
7,139,855	6,063,680	2	服務費用				5,603,620	
2,320,658	2,743,420	21	水電費				2,354,498	較上年度預算數2,743,420元，減少388,922元。
2,177,537	2,503,521	212	工作場所電費				2,119,397	
				年	1	1,929,397	1,929,397	班級電費。
				年	1	190,000	190,000	開放學校場地電費(收支對列)。
143,121	239,899	214	工作場所水費				235,101	
				年	1	235,101	235,101	水費。
81,815	101,140	23	旅運費				101,140	較上年度預算數101,140元，無增減。
78,710	96,100	231	國內旅費				96,100	
				年	1	26,350	26,350	因公市外出差旅費。
				人、天	15x3	1,550	69,750	校外教學隨隊人員出差旅費。
3,105	5,040	23Y	其他旅運費				5,040	
				人次	168	30	5,040	專任輔導人員外勤交通費。
10,800	8,600	24	印刷裝訂與廣告費				8,600	較上年度預算數8,600元，無增減。
10,800	8,600	241	印刷及裝訂費				8,600	
				次	1	3,400	3,400	教育行動研究-資料印製。
				次	1	5,200	5,200	國小家長教育成長暨志工培訓-資料印製。

## 臺北市地方教育發展基金－臺北市內湖區東湖國民小學

## 基金用途－國民教育計畫明細表

中華民國105年度

單位：新臺幣元

前年度決算數	上年度預算數	科 目		本年度預算數				說 明
		編 號	名 稱	單位	數量	單價	金額	
2,445,558	2,227,290	25	修理保養及保固費				2,224,290	較上年度預算數2,227,290元，減少3,000元。
1,891,673	1,755,010	252	一般房屋修護費	班、年	73x1	20,000	1,460,000	學校校舍及其它建築物等之修理。
				班、年	2x1	25,000	50,000	校舍、水電及校具等修理(啟智班2班)。
				年	1	245,010	245,010	開放學校場地之保養修護(收支對列)。
553,885	472,280	255	機械及設備修護費	班、年	73x1	5,000	365,000	各項教學設備及其他公用用具等保養、修護。
				年	1	50,400	50,400	電腦設備維護費(電腦專案計畫)。
				年	1	53,880	53,880	太陽光電設備維護費(太陽光電設備維修、線材、零件、清潔維護等)。
1,208,779	271,230	27	一般服務費				319,192	較上年度預算數271,230元，增加47,962元。
29,380	86,100	276	佣金、匯費、經理費及手續費				51,192	
				人、學期	1,422x2	18	51,192	委託超商代收學雜費手續費。

臺北市地方教育發展基金－臺北市內湖區東湖國民小學

40501596-29

基金用途－國民教育計畫明細表

中華民國105年度

單位：新臺幣元

前年度決算數	上年度預算數	科 目		本年度預算數				說 明
		編 號	名 稱	單 位	數 量	單 價	金 額	
1,064,550	185,130	27D	計時與計件人員酬金					
114,849		27F	體育活動費	人、年	120x1	2,000	240,000	文康活動費，本校編列教職員120人，每人編列2,000元。
				人、年	13x1	2,000	26,000	文康活動費，本校編列教職員12人，約僱人員1人，合計13人，每人編列2,000元。
				人、年	1x1	2,000	2,000	專任輔導人員文康活動費。
1,072,245	712,000	28	專業服務費				595,900	較上年度預算數712,000元，減少116,100元。
648,554	404,700	285	講課鐘點、稿費、出席審查及查詢費	節	6	1,600	9,600	性別平等教育宣導活動外聘講座鐘點費。
				節	18	1,200	21,600	教育行動研究-外聘講座鐘點費。
				節	2	800	1,600	國小家長教育成長暨志工培訓-內聘講座鐘點費。
				節	2	1,600	3,200	國小家長教育成長暨志工培訓-外聘講座鐘點費。
				人次	3	2,000	6,000	午餐評選外聘專家學者出席費(普通班級業務費移列)。



## 臺北市地方教育發展基金－臺北市內湖區東湖國民小學

## 基金用途－國民教育計畫明細表

中華民國105年度

單位：新臺幣元

前年度決算數	上年度預算數	科 目		本年度預算數				說 明
		編 號	名 稱	單位	數量	單價	金額	
93,200	14,800	287	委託檢驗(定)試驗認證費	人次	3	2,000	6,000	畢旅評選外聘專家學者出席費(普通班級業務費移列)。
				班、月	4x12	600	28,800	資源班教材編輯費。
				班、月	2x12	600	14,400	啟智班教材編輯費。
				節	302	450	135,900	教練鐘點費(體育班)。
				年	1	63,600	63,600	建物公共安全檢查簽證申報費及消防安全檢測費(普通班級業務費移列)。
				年	1	20,000	20,000	學生輔導指導費。
				年	1	16,000	16,000	學童牙齒檢查費。
				人、月	12x9	400	43,200	工作人員午餐指導費。
				班、人、月	19x1x9	100	17,100	學童午餐指導費(1-2年級)。
				班、人、月	23x1x9	400	82,800	學童午餐指導費(5-6年級)。
36,000	36,000	28A	電子計算機軟體服務費	班、人、月	21x1x9	300	56,700	學童午餐指導費(3-4年級)。
				班、人、月	2x2x9	400	14,400	學童午餐指導費(自足式特教班)。
				其他			305,200	
294,491	256,500	28Y						

臺北市地方教育發展基金－臺北市內湖區東湖國民小學

40501596-31

基金用途－國民教育計畫明細表

中華民國105年度

單位：新臺幣元

前年度決算數	上年度預算數	科 目		本年度預算數				說 明
		編 號	名 稱	單位	數量	單價	金額	
				年	1	55,000	55,000	開放學校場地保全費用(收支對列)(新增)。
2,976,050	2,428,880	3	材料及用品費				2,260,350	
1,151,196	776,330	31	使用材料費				731,940	較上年度預算數776,330元，減少44,390元。
1,151,196	776,330	315	設備零件				731,940	
				組	1	2,500	2,500	特教班-wii fit plus平衡板同捆組合(由班級設備費移列)(新增)。
				組	1	300	300	特教班-輔助輪(由班級設備費移列)(新增)。
				組	1	1,600	1,600	特教班-加長弧形仰臥起坐板(由班級設備費移列)(新增)。
				組	1	4,500	4,500	特教班-踩踏平衡觸覺板(由班級設備費移列)。(新增)
				個	1	3,000	3,000	特教班-2.55呎跳床(由班級設備費移列)(新增)。
				組	1	2,700	2,700	特教班-彩虹河石(由班級設備費移列)(新增)。
				個	1	4,280	4,280	特教班-11人份大同電鍋(由班級設備費移列)(新增)。
				組	1	4,720	4,720	特教班-波浪觸覺步道(由班級設備費移列)(新增)。

## 臺北市地方教育發展基金－臺北市內湖區東湖國民小學

## 基金用途－國民教育計畫明細表

中華民國105年度

單位：新臺幣元

前年度決算數	上年度預算數	科 目		本年度預算數				說 明
		編 號	名 稱	單位	數量	單價	金額	
				組	1	4,400	4,400	特教班-籃球架(由班級設備費移列)(新增)。
				臺	1	2,000	2,000	資源班-高級仰臥起架(由班級設備費移列)(新增)。
				臺	1	4,000	4,000	資源班-立式健身車(由班級設備費移列)(新增)。
				輛	1	4,000	4,000	特教班-自行車(由班級設備費移列)(新增)。
				年	1	50,400	50,400	電腦耗材(電腦專案計畫)。
				年	1	64,000	64,000	體育器材(體育班)。
				組	2	6,000	12,000	1年級教室講台(由班級設備費移列)(新增)。
				個	1	6,390	6,390	輔導室相機閃光燈(由班級設備費移列)(新增)。
				臺	3	2,850	8,550	總務處塑鋼會議桌(由班級設備費移列)(新增)。
				檯	3	5,000	15,000	421電腦教室210*240防焰防水直立百葉窗(由班級設備費移列)(新增)。
				檯	3	7,500	22,500	421電腦教室210*360cm防焰防水直立百葉窗(由班級設備費移列)(新增)。

臺北市地方教育發展基金－臺北市內湖區東湖國民小學

40501596-33

基金用途－國民教育計畫明細表

中華民國105年度

單位：新臺幣元

前年度決算數	上年度預算數	科 目		本年度預算數				說 明
		編 號	名 稱	單位	數量	單價	金額	
				支	3	3,350	10,050	教務處資訊組指向性麥克風(由班級設備費移列)(新增)。
				座	10	7,850	78,500	教務處設備組木製雙面多層書架(由班級設備費移列)(新增)。
				臺	1	7,000	7,000	總務處傳真機(由班級設備費移列)(新增)。
				臺	1	2,600	2,600	教務處資訊組65公升電子防潮箱(由班級設備費移列)(新增)。
				支	40	500	20,000	學生事務處2公斤啞鈴(由班級設備費移列)(新增)。
				把	5	1,300	6,500	學生事務處中音直笛(由班級設備費移列)(新增)。
				把	5	650	3,250	學生事務處高音直笛(由班級設備費移列)(新增)。
				支	2	1,000	2,000	學生事務處譜架(由班級設備費移列)(新增)。
				組	2	6,000	12,000	學生事務處玻拉連座鐵櫃(由班級設備費移列)(新增)。
				片	60	300	18,000	學生事務處巧拼地墊(由班級設備費移列)(新增)。
				把	6	9,000	54,000	學生事務處低音直笛(由班級設備費移列)(新增)。

## 臺北市地方教育發展基金－臺北市內湖區東湖國民小學

## 基金用途－國民教育計畫明細表

中華民國105年度

單位：新臺幣元

前年度決算數	上年度預算數	科 目		本年度預算數				說 明
		編 號	名 稱	單位	數量	單價	金額	
				把	8	3,000	24,000	學生事務處次中音直笛(由班級設備費移列)(新增)。
				班、年	44x1	6,300	277,200	電腦設備維護及管理費(電腦專案計畫)。
1,824,854	1,652,550	32	用品消耗				1,528,410	較上年度預算數1,652,550元，減少124,140元。
17,654	25,960	321	辦公(事務)用品				31,300	
				批	1	400	400	性別平等教育宣導活動文具、紙張等。
				年	1	6,200	6,200	資源班文具用品。
				年	1	3,100	3,100	啟智班文具用品。
				年	1	15,200	15,200	運動會文具用品等。
				年	1	6,400	6,400	教師甄選文具用品等(收支對列)。
61,663	40,000	322	報章什誌					
51,690	52,000	325	服裝				52,000	
				套	52	1,000	52,000	學生比賽運動服(體育班)。
17,559	16,070	328	醫療用品(非醫療院所使用)				16,070	
				年	1	16,070	16,070	健康中心藥品。30班以下基數5,000元，每超過一班增加270

臺北市地方教育發展基金－臺北市內湖區東湖國民小學

40501596-35

基金用途－國民教育計畫明細表

中華民國105年度

單位：新臺幣元

前年度決算數	上年度預算數	科目		本年度預算數				說明
		編號	名稱	單位	數量	單價	金額	
1,676,288	1,518,520	32Y	其他				1,429,040	元。5,000元+(270元×41)。
				班、年	61x1	13,820	843,020	普通班級教學材料費。
				班、年	67x1	6,000	402,000	含垃圾袋費用、消毒藥水、衛生清潔用品費、衛生紙及教室佈置費(普通班級業務費)。
				年	1	15,200	15,200	資源班場地佈置及教學耗材等。
				班、年	4x1	12,520	50,080	資源班教具製作、實驗器材、教學參考資料等。
				班、年	2x1	12,520	25,040	啟智班教具製作、實驗器材、教學參考資料等。
				年	1	7,600	7,600	啟智班場地佈置及教學耗材等費用。
				年	1	86,100	86,100	運動會經費。每班300元另加基數80,000元。80,000元+(300元×71班)
21,800	18,900	4	租金、償債與利息				23,700	
17,800	18,900	44	交通及運輸設備租金				18,900	較上年度預算數18,900元，無增減。
17,800	18,900	442	車租				18,900	
				年	1	18,900	18,900	啟智班、資源班校外教學活動車資。

## 臺北市地方教育發展基金－臺北市內湖區東湖國民小學

## 基金用途－國民教育計畫明細表

中華民國105年度

單位：新臺幣元

前年度決算數	上年度預算數	科 目		本年度預算數				說 明
		編 號	名 稱	單位	數量	單價	金額	
4,000		45	什項設備租金				4,800	新增項目
4,000		451	什項設備租金				4,800	
				月	12	400	4,800	電錶月租費(普通班級業務費)(新增)。
2,194,655	2,294,685	7	會費、捐助、補助、分攤、 照護、救濟與交流活動費				1,630,685	
2,194,655	2,294,685	74	補貼(償)、獎勵、慰問、 照護與救濟				1,630,685	較上年度預算數2,294,685元，減少664,000元。
10,000		747	慰問金、照護及濟助金					
2,184,655	2,294,685	74Y	其他				1,630,685	
				人、日	163x200	50	1,630,000	清寒學生餐費補助。
				人	5	137	685	教職員工流感疫苗接種經費。(特教班教師及教師助理員)
993,891	1,152,900	9	其他				1,150,600	
993,891	1,152,900	91	其他支出				1,150,600	較上年度預算數1,152,900元，減少2,300元。
993,891	1,152,900	91Y	其他				1,150,600	
				人、學期	1,777x2	50	177,700	班級自治費。
				人、學期	1,777x2	100	355,400	學生活動費。

臺北市地方教育發展基金－臺北市內湖區東湖國民小學

40501596-37

基金用途－國民教育計畫明細表

中華民國105年度

單位：新臺幣元

前年度決算數	上年度預算數	科 目		本年度預算數				說 明
		編 號	名 稱	單 位	數 量	單 價	金 額	
				年	1	30,000	30,000	課後社團活動費。
				年	1	176,400	176,400	執行學生路隊安全導護費及志工保險費(60-79班)。
				班、年	12x1	5,600	67,200	國小游泳檢測未通過學生暑期游泳訓練班報名費。
				年	1	99,100	99,100	參賽報名費及參賽學生誤餐費、交通費等雜支(體育班)。
				班、年	34x1	7,200	244,800	游泳池水電清潔維護費-室內溫水泳池(4-6年級)。



## 臺北市地方教育發展基金－臺北市內湖區東湖國民小學

## 基金用途－學前教育計畫明細表

中華民國105年度

單位：新臺幣元

前年度決算數	上年度預算數	科 目		本年度預算數				說 明
		編 號	名 稱	單位	數量	單價	金額	
10,700,092	10,504,443		合 計				15,536,384	
9,835,263	10,056,571	1	用人費用				15,090,739	
7,140,567	7,009,860	11	正式員額薪資				10,549,860	較上年度預算數7,009,860元，增加3,540,000元。
6,401,873	6,313,860	113	職員薪金	年	1	9,853,860	9,853,860	教職員13人薪金(詳用人費用彙計表)。
738,694	696,000	114	工員工資	年	1	696,000	696,000	廚工2人工資(詳用人費用彙計表)。
79,488	100,666	13	超時工作報酬				100,666	較上年度預算數100,666元，無增減。
79,488	100,666	131	加班費	年	1	100,666	100,666	不休假出勤加班費。
1,347,748	1,632,233	15	獎金				2,517,233	較上年度預算數1,632,233元，增加885,000元。
555,785	756,000	151	考績獎金	年	1	1,198,500	1,198,500	依考績法規定核發之獎金。
791,963	876,233	152	年終獎金	年	1	1,318,733	1,318,733	依規定於年節加發之獎金。
528,031	561,456	16	退休及卹償金				842,256	較上年度預算數561,456元，增

臺北市地方教育發展基金－臺北市內湖區東湖國民小學

40501596-39

基金用途－學前教育計畫明細表

中華民國105年度

單位：新臺幣元

前年度決算數	上年度預算數	科目		本年度預算數				說明
		編號	名稱	單位	數量	單價	金額	
528,031	541,296	161	職員退休及離職金	年	1	822,096	822,096	加280,800元。 提撥退撫基金。
	20,160	162	工員退休及離職金	年	1	20,160	20,160	提撥離職儲金。
739,429	752,356	18	福利費				1,080,724	較上年度預算數752,356元，增加328,368元。
625,749	635,436	181	分擔員工保險費	年	1	958,644	958,644	分擔公保、勞保、健保費。
		183	傷病醫藥費	人	6	860	5,160	幼兒園教保人員健康檢查費(新增)。
49,680	52,920	187	員工通勤交通費	人、月、段	1x12x2	630	15,120	教師兼行政上下班交通費。
				人、月、段	6x10x1	630	37,800	教師上下班交通費。
64,000	64,000	18Y	其他福利費	年	1	64,000	64,000	休假旅遊補助。
50,902	59,570	2	服務費用				95,684	
10,402	19,070	27	一般服務費				37,184	較上年度預算數19,070元，增加18,114元。
700	5,760	276	佣金、匯費、經理費				5,184	

## 臺北市地方教育發展基金－臺北市內湖區東湖國民小學

## 基金用途－學前教育計畫明細表

中華民國105年度

單位：新臺幣元

前年度決算數	上年度預算數	科 目		本年度預算數				說 明
		編 號	名 稱	單位	數量	單價	金額	
			及手續費	人、學期	144x2	18	5,184	委託超商代收學雜費手續費。
9,702	13,310	27F	體育活動費	人、年	16x1	2,000	32,000	文康活動費，本校編列幼教教師13人、教保員1人、廚工2人，合計16人，每人編列2,000元。
40,500	40,500	28	專業服務費				58,500	較上年度預算數40,500元，增加18,000元。
40,500	40,500	28Y	其他	人、月	1x9	500	4,500	學童午餐指導費(教保人員)。
159,701	91,020	3	材料及用品費	班、人、月	6x2x9	500	54,000	學童午餐指導費。
18,900	91,020	31	使用材料費				78,300	較上年度預算數91,020元，減少12,720元。
18,900	91,020	315	設備零件	座	2	6,500	13,000	32人倒放式茶杯櫃(由班級設備費移列)(新增)。
				臺	1	5,000	5,000	裁紙器(由班級設備費移列)(新增)。
				臺	14	1,450	20,300	16吋箱扇(由班級設備費移列)(新增)。

臺北市地方教育發展基金－臺北市內湖區東湖國民小學

40501596-41

基金用途－學前教育計畫明細表

中華民國105年度

單位：新臺幣元

前年度決算數	上年度預算數	科 目		本年度預算數				說 明
		編 號	名 稱	單位	數量	單價	金額	
				批	1	30,000	30,000	幼兒樂器(由班級設備費移列)(新增)。
				座	2	5,000	10,000	火車座椅沙發鞋櫃(由班級設備費移列)(新增)。
140,801		32	用品消耗				73,900	新增項目
		322	報章什誌				73,900	
				批	1	15,000	15,000	視聽之旅DVD(由班級設備費移列)(新增)。
				批	1	58,900	58,900	幼兒圖畫套畫繪本(由班級設備費移列)(新增)。
140,801		32Y	其他					
634,226	297,282	7	會費、捐助、補助、分攤、照護、救濟與交流活動費				197,761	
634,226	297,282	74	補貼(償)、獎勵、慰問、照護與救濟				197,761	較上年度預算數297,282元，減少99,521元。
634,226	297,282	74Y	其他				197,761	
				人、學期	8x2	11,633	186,128	低收入戶家庭幼生月費補助。
				人、學期	1x1	11,633	11,633	低收入戶家庭幼生月費補助。
20,000		9	其他					
20,000		91	其他支出					

臺北市地方教育發展基金－臺北市內湖區東湖國民小學

基金用途－學前教育計畫明細表

中華民國105年度

單位：新臺幣元

前年度決算數	上年度預算數	科 目		本年度預算數				說 明
		編 號	名 稱	單位	數量	單價	金額	
20,000		91Y	其他					

臺北市地方教育發展基金－臺北市內湖區東湖國民小學

40501596-43

基金用途－一般行政管理計畫明細表

中華民國105年度

單位：新臺幣元

前年度決算數	上年度預算數	科 目		本年度預算數				說 明
		編 號	名 稱	單 位	數 量	單 價	金 額	
20,504,476	20,165,928		合 計				20,177,852	
18,596,617	18,114,022	1	用人費用				18,111,886	
11,193,888	12,036,000	11	正式員額薪資				12,036,000	較上年度預算數12,036,000元，無增減。
8,607,525	9,696,000	113	職員薪金	年	1	9,696,000	9,696,000	教職員14人薪金(詳用人費用彙計表)。
1,983,892	1,824,000	114	工員工資	年	1	1,824,000	1,824,000	工員5人工資(詳用人費用彙計表)。
602,471	516,000	115	警餉	年	1	516,000	516,000	校警1人薪金(詳用人費用彙計表)。
425,520	471,530	13	超時工作報酬				471,530	較上年度預算數471,530元，無增減。
425,520	471,530	131	加班費	年	1	471,530	471,530	不休假出勤加班費。
3,305,748	3,009,000	15	獎金				3,009,000	較上年度預算數3,009,000元，無增減。
1,703,299	1,504,500	151	考績獎金	年	1	1,504,500	1,504,500	依考績法規定核發之獎金。

## 臺北市地方教育發展基金－臺北市內湖區東湖國民小學

## 基金用途－一般行政管理計畫明細表

中華民國105年度

單位：新臺幣元

前年度決算數	上年度預算數	科 目		本年度預算數				說 明
		編 號	名 稱	單位	數量	單價	金額	
1,602,449	1,504,500	152	年終獎金	年	1	1,504,500	1,504,500	依規定於年節加發之獎金。
1,919,243	966,888	16	退休及卹償金				966,888	較上年度預算數966,888元，無增減。
761,115	875,688	161	職員退休及離職金	年	1	875,688	875,688	提撥退撫基金。
1,158,128	91,200	162	工員退休及離職金	年	1	91,200	91,200	提撥勞工退休準備金。
1,752,218	1,630,604	18	福利費				1,628,468	較上年度預算數1,630,604元，減少2,136元。
1,170,466	1,129,164	181	分擔員工保險費	年	1	1,149,708	1,149,708	分擔公保、勞保、健保費。
221,166	181,440	187	員工通勤交通費	人、月、段	13x12x1	630	158,760	職員、技工、工友、校警上下班交通費。
				人、月、段	4x12x2	630	60,480	職員、技工、工友、校警上下班交通費。
360,586	320,000	18Y	其他福利費	年	1	320,000	320,000	休假旅遊補助。
1,190,026	1,356,116	2	服務費用				1,370,176	
15,360	15,360	22	郵電費				13,824	較上年度預算數15,360元，減少

臺北市地方教育發展基金－臺北市內湖區東湖國民小學

40501596-45

基金用途－一般行政管理計畫明細表

中華民國105年度

單位：新臺幣元

前年度決算數	上年度預算數	科目		本年度預算數				說明
		編號	名稱	單位	數量	單價	金額	
15,360	15,360	222	電話費	月	12	1,152	13,824	1,536元。
574,026	740,116	27	一般服務費				13,824	校園安全保全專線電話費。
556,694	715,916	279	外包費	人、年	5x1	40,000	755,712	較上年度預算數740,116元，增加15,596元。
				人、月	1x12	42,976	715,712	
17,332	24,200	27F	體育活動費	人、年	20x1	2,000	200,000	消化超額職工(技工、工友)業務外包費。
474,640	474,640	28	專業服務費				515,712	校警勞務外包費(依102.10.21北市教人字第10240828500號函編列)。
474,640	474,640	28Y	其他				40,000	
126,000	126,000	29	公共關係費				40,000	文康活動費，本校編列教職員14人，工員5人，校警1人，合計20人，每人編列2,000元。
				年	1	474,640	474,640	較上年度預算數474,640元，無增減。
							474,640	校園安全之機械保全及夜間例假日駐警保全等費用。
							126,000	較上年度預算數126,000元，無增減。



## 臺北市地方教育發展基金－臺北市內湖區東湖國民小學

## 基金用途－一般行政管理計畫明細表

中華民國105年度

單位：新臺幣元

前年度決算數	上年度預算數	科 目		本年度預算數				說 明
		編 號	名 稱	單 位	數 量	單 價	金 額	
126,000	126,000	291	公共關係費	月	12	10,500	126,000	校長特別費。
							126,000	
717,833	695,790	3	材料及用品費				695,790	較上年度預算數695,790元，無增減。
717,833	695,790	32	用品消耗				695,790	
709,433	692,880	321	辦公(事務)用品	年	1	692,880	692,880	統籌業務費計算如下：普通班61班，體育班2班，啟智班2班，附設幼兒園6班，1290元×15班×12月=232,200元，810元×15班×12月=145,800元，640元×41班×12月=314,880元，以上合計692,880元。
							692,880	
8,400	2,910	325	服裝	人、套	1x1	1,500	1,500	校警夏服(成立第31年)。
				人、雙	1x1	1,100	1,100	校警皮鞋。
				雙	1	100	100	校警襪子。
				人、年	1x1	210	210	校警服裝配備。

臺北市地方教育發展基金－臺北市內湖區東湖國民小學

40501596-47

基金用途－建築及設備計畫明細表

中華民國105年度

單位：新臺幣元

前年度決算數	上年度預算數	科 目		本年度預算數				說 明
		編 號	名 稱	單位	數量	單價	金額	
16,505,050	12,090,850		合計				6,500,550	
16,505,050	12,090,850	5	購建固定資產、無形資產及非理財目的之長期投資				6,500,550	
3,081,835	2,694,850	51	購置固定資產				1,856,460	
3,081,835	2,694,850		一般建築及設備計畫				1,856,460	新增。
			班級設備				294,460	
		516	購置什項設備				294,460	
				臺	1	40,490	40,490	汰舊換新6.0KW窗型冷氣機(總務處)。
				臺	1	21,000	21,000	新購電動鑽孔機(總務處)。
				臺	3	33,990	101,970	汰舊換新5.0KW窗型冷氣機(421.521電腦教室及221-1主機房)
				臺	2	15,000	30,000	新購18L除濕機(學生事務處-桌球教室)。
				把	2	16,000	32,000	新購1/2大提琴(學生事務處-弦樂團)。
				把	2	22,000	44,000	新購3/4大提琴(學生事務處-弦樂團)。
				組	1	25,000	25,000	新購九節龍(學務處-舞獅隊)。



臺北市地方教育發展基金－臺北市內湖區東湖國民小學

40501596-49

基金用途－建築及設備計畫明細表

中華民國105年度

單位：新臺幣元

前年度決算數	上年度預算數	科 目		本年度預算數				說 明
		編 號	名 稱	單位	數量	單價	金額	
3,081,835	2,694,850		校園設備					
2,431,698	2,393,250	514	購置機械及設備					
30,000		515	購置交通及運輸設備					
620,137	301,600	516	購置什項設備					
		52	購置無形資產				36,000	
			一般建築及設備計畫				36,000	新增。
			資訊設備				36,000	
		521	購置電腦軟體				36,000	
				年	1	36,000	36,000	電腦教學套裝軟體(電腦專案計畫)。
13,423,215	9,396,000	58	遞延支出(臺北市地方教育發展基金及臺北市臺北都會區捷運固定資產重置基金專用)				4,608,090	
13,423,215	9,396,000		一般建築及設備計畫				4,608,090	新增。

## 臺北市地方教育發展基金－臺北市內湖區東湖國民小學

## 基金用途－建築及設備計畫明細表

中華民國105年度

單位：新臺幣元

前年度決算數	上年度預算數	科 目		本年度預算數				說 明
		編 號	名 稱	單位	數量	單價	金額	
			信義樓及和平樓電源改善工程				4,608,090	
		581	遞延修繕房屋建築支出				4,608,090	
							4,266,750	一、施工費
				公尺	105	1,350	141,750	信義樓密閉式線槽(走廊及地下室系統連結)。
				公尺	95	1,500	142,500	信義樓低壓管線路挖埋復原。
				組	2	21,000	42,000	信義樓110V/220V-380V主配電箱及設備更新。
				組	8	17,000	136,000	信義樓各樓層110V/220V-380V配電箱及設備更新。
				公尺	2,150	230	494,500	信義樓主配電箱至變電站電源線路更新。
				公尺	1,650	180	297,000	信義樓主配電箱至各樓層電源線路更新。
				組	1	83,000	83,000	和平樓變電站內低壓設備加裝定位及更換。
				組	1	420,000	420,000	和平樓100kVA變壓器380/120-208V。
				公尺	80	1,350	108,000	和平樓密閉式線槽(走廊及地下

臺北市地方教育發展基金－臺北市內湖區東湖國民小學

40501596-51

基金用途－建築及設備計畫明細表

中華民國105年度

單位：新臺幣元

前年度決算數	上年度預算數	科 目		本年度預算數				說 明
		編 號	名 稱	單位	數量	單價	金額	
				組	8	17,000	136,000	室系統連結)。
				公尺	2,550	230	586,500	和平樓各樓層110V/220V-380V配電箱及設備更新。
				公尺	2,550	230	586,500	和平樓主配電箱至變電站電源線路更新。
				人次	160	2,200	352,000	設備安裝施工費。
				處	12	16,500	198,000	電源管線銜接工程。
				處	8	4,500	36,000	穿牆打鑿、修補含運棄。
				組	2	21,000	42,000	和平樓110V/220V-380V主配電箱及設備更新。
				公尺	115	1,500	172,500	和平樓低壓管線路挖埋復原。
				組	1	420,000	420,000	信義樓100kVA變壓器380/120-208V。
				組	1	83,000	83,000	信義樓變電站內低壓設備加裝定位及更換。
				處	1	80,000	80,000	施工鷹架及安全設備。
				式	1	35,000	35,000	電力電源測試檢查。
				公尺	1,450	180	261,000	和平樓主配電箱至各樓層電源線路更新。
				式	1	256,005	256,005	二、委託技術服務費(總包價法)。

## 臺北市地方教育發展基金－臺北市內湖區東湖國民小學

## 基金用途－建築及設備計畫明細表

中華民國105年度

單位：新臺幣元

前年度決算數	上年度預算數	科 目		本年度預算數				說 明
		編 號	名 稱	單位	數量	單價	金額	
13,423,215	9,396,000		校園整修工程	式	1	85,335	85,335	三、工程管理費(按施工費2%提列)。
13,423,215	9,396,000	581	遞延修繕房					
			屋建築支出					

臺北市地方教育發展基金－臺北市內湖區東湖國民小學

40501596-53

預計平衡表

中華民國105年12月31日

單位：新臺幣元

103年(前年)12月31日		科 目		105年12月31日		104年(上年)12月31日				比較 增減(-)
決 算 數		編 號	名 稱	預 計 數		預 計 數	調 整 數(±)	調 整 後 預 計 數		
金 額	%			金 額	%			金 額	%	
2,202,954,594	100.00		資產合計	2,174,658,142	100.00	1,933,346,637	257,876,858	2,191,223,495	100.00	-16,565,353
2,202,954,594	100.00	1	資產	2,174,658,142	100.00	1,933,346,637	257,876,858	2,191,223,495	100.00	-16,565,353
41,421,869	1.88	11	流動資產	13,125,417	0.60	6,627,763	23,063,007	29,690,770	1.35	-16,565,353
41,069,869	1.86	111	現金	12,773,417	0.58	6,227,647	23,111,123	29,338,770	1.33	-16,565,353
41,069,869	1.86	1112	銀行存款	12,773,417	0.58	6,227,647	23,111,123	29,338,770	1.33	-16,565,353
352,000	0.02	115	預付款項	352,000	0.02	400,116	-48,116	352,000	0.02	
352,000	0.02	1154	預付費用	352,000	0.02	400,116	-48,116	352,000	0.02	
6,507,499	0.30	12	投資、長期應收款項、貸墊款及準備金	6,507,499	0.30	6,711,819	-204,320	6,507,499	0.30	
6,507,499	0.30	124	準備金	6,507,499	0.30	6,711,819	-204,320	6,507,499	0.30	
5,314,256	0.25	1241	退休及離職準備金	5,314,256	0.25	5,283,171	31,085	5,314,256	0.25	
1,193,243	0.05	124Y	其他準備金	1,193,243	0.05	1,428,648	-235,405	1,193,243	0.05	
2,155,025,226	97.82	13	其他資產	2,155,025,226	99.10	1,920,007,055	235,018,171	2,155,025,226	98.35	
2,155,025,226	97.82	131	什項資產	2,155,025,226	99.10	1,920,007,055	235,018,171	2,155,025,226	98.35	
2,155,025,226	97.82	1316	代管資產	2,155,025,226	99.10	1,920,007,055	235,018,171	2,155,025,226	98.35	
2,202,954,594	100.00		負債及基金餘額合計	2,174,658,142	100.00	1,933,346,637	257,876,858	2,191,223,495	100.00	-16,565,353
2,169,133,770	98.46	2	負債	2,169,133,770	99.75	1,931,917,989	237,215,781	2,169,133,770	98.99	
6,547,480	0.30	21	流動負債	6,547,480	0.31	5,307,889	1,239,591	6,547,480	0.30	
6,506,665	0.30	212	應付款項	6,506,665	0.31	5,298,811	1,207,854	6,506,665	0.30	
5,488,677	0.25	2123	應付代收款	5,488,677	0.25	4,637,329	851,348	5,488,677	0.25	
1,006,548	0.05	2125	應付費用	1,006,548	0.06	658,143	348,405	1,006,548	0.05	
11,440	0.00	212Y	其他應付款	11,440	0.00	3,339	8,101	11,440	0.00	
40,815	0.00	213	預收款項	40,815	0.00	9,078	31,737	40,815	0.00	
40,815	0.00	2133	預收收入	40,815	0.00	9,078	31,737	40,815	0.00	
2,162,586,290	98.16	22	其他負債	2,162,586,290	99.44	1,926,610,100	235,976,190	2,162,586,290	98.69	



## 臺北市地方教育發展基金－臺北市內湖區東湖國民小學

## 預計平衡表

中華民國105年12月31日

單位：新臺幣元

103年(前年)12月31日		科 目		105年12月31日		104年(上年)12月31日				比較 增減(-)
決 算 數		編 號	名 稱	預 計 數		預 計 數	調 整 數(±)	調 整 後 預 計 數		
金 額	%			金 額	%			金 額	%	
2,162,586,290	98.16	221	什項負債	2,162,586,290	99.44	1,926,610,100	235,976,190	2,162,586,290	98.69	
2,246,808	0.10	2211	存入保證金	2,246,808	0.10	1,319,874	926,934	2,246,808	0.10	
5,314,256	0.24	2213	應付退休及離職金	5,314,256	0.24	5,283,171	31,085	5,314,256	0.24	
2,155,025,226	97.82	2214	應付代管資產	2,155,025,226	99.10	1,920,007,055	235,018,171	2,155,025,226	98.35	
33,820,824	1.54	3	基金餘額	5,524,372	0.25	1,428,648	20,661,077	22,089,725	1.01	-16,565,353
33,820,824	1.54	31	基金餘額	5,524,372	0.25	1,428,648	20,661,077	22,089,725	1.01	-16,565,353
33,820,824	1.54	311	基金餘額	5,524,372	0.25	1,428,648	20,661,077	22,089,725	1.01	-16,565,353
33,820,824	1.54	3111	累積餘額	5,524,372	0.25	1,428,648	20,661,077	22,089,725	1.01	-16,565,353

註：1.信託代理與保證資產(負債)前年度決算數667,032元，上年度調整後預計數667,032元，本年度預計數667,032元。

2.或有資產(負債) 0元。

3.本基金自93年度起，本固定項目分開原則，將屬長期固定帳項，包括固定資產 57,248,366 元、無形資產 492,533 元及長期債務 0 元等，另立帳類管理，未納入本表。

臺北市地方教育發展基金－臺北市內湖區東湖國民小學

40501596-55

各項費用彙計表

中華民國105年度

單位：新臺幣元

前年度 決算數	上年度 預算數	計畫別 用途別科目	合計	計畫別			
				國民教育計畫	學前教育計畫	一般行政管理計畫	建築及設備計畫
282,113,623	266,485,219	合計	259,159,524	216,944,738	15,536,384	20,177,852	6,500,550
249,509,634	239,935,546	用人費用	239,478,408	206,275,783	15,090,739	18,111,886	
133,446,083	134,449,860	正式員額薪資	133,213,860	110,628,000	10,549,860	12,036,000	
130,121,026	131,413,860	職員薪金	130,177,860	110,628,000	9,853,860	9,696,000	
2,722,586	2,520,000	工員工資	2,520,000		696,000	1,824,000	
602,471	516,000	警餉	516,000			516,000	
6,565,634	1,879,192	聘僱及兼職人員薪資	1,891,748	1,891,748			
523,152	499,896	聘用人員薪金	569,652	569,652			
406,896	406,896	約僱職員薪金	406,896	406,896			
5,635,586	972,400	兼職人員酬金	915,200	915,200			
992,274	1,080,411	超時工作報酬	996,411	424,215	100,666	471,530	
990,854	1,071,771	加班費	994,811	422,615	100,666	471,530	
1,420	8,640	誤餐費	1,600	1,600			
32,004,305	30,637,082	獎金	30,535,802	25,009,569	2,517,233	3,009,000	
14,572,202	13,717,500	考績獎金	13,762,000	11,059,000	1,198,500	1,504,500	
17,432,103	16,919,582	年終獎金	16,773,802	13,950,569	1,318,733	1,504,500	
56,357,643	53,736,372	退休及卹償金	54,841,091	53,031,947	842,256	966,888	
53,924,025	53,092,296	職員退休及離職金	54,409,864	52,712,080	822,096	875,688	

## 臺北市地方教育發展基金－臺北市內湖區東湖國民小學

## 各項費用彙計表

中華民國105年度

單位：新臺幣元

前年度 決算數	上年度 預算數	計畫別	合計	國民教育計畫	學前教育計畫	一般行政管理計畫	建築及設備計畫
		用途別科目					
1,158,128	111,360	工員退休及離職金	111,360		20,160	91,200	
1,275,490	532,716	卹償金	319,867	319,867			
20,143,695	18,152,629	福利費	17,999,496	15,290,304	1,080,724	1,628,468	
13,271,495	12,042,960	分擔員工保險費	12,212,532	10,104,180	958,644	1,149,708	
283,873	391,500	傷病醫藥費	469,660	464,500	5,160		
1,108,322	1,170,540	員工通勤交通費	1,099,980	888,300	52,920	158,760	
5,480,005	4,547,629	其他福利費	4,217,324	3,833,324	64,000	320,000	
8,380,783	7,479,366	服務費用	7,069,480	5,603,620	95,684	1,370,176	
2,320,658	2,743,420	水電費	2,354,498	2,354,498			
2,177,537	2,503,521	工作場所電費	2,119,397	2,119,397			
143,121	239,899	工作場所水費	235,101	235,101			
15,360	15,360	郵電費	13,824			13,824	
15,360	15,360	電話費	13,824			13,824	
81,815	101,140	旅運費	101,140	101,140			
78,710	96,100	國內旅費	96,100	96,100			
3,105	5,040	其他旅運費	5,040	5,040			
10,800	8,600	印刷裝訂與廣告費	8,600	8,600			
10,800	8,600	印刷及裝訂費	8,600	8,600			

臺北市地方教育發展基金－臺北市內湖區東湖國民小學

40501596-57

各項費用彙計表

中華民國105年度

單位：新臺幣元

前年度 決算數	上年度 預算數	計畫別	合計	國民教育計畫	學前教育計畫	一般行政管理計畫	建築及設備計畫
		用途別科目					
2,445,558	2,227,290	修理保養及保固費	2,224,290	2,224,290			
1,891,673	1,755,010	一般房屋修護費	1,755,010	1,755,010			
553,885	472,280	機械及設備修護費	469,280	469,280			
1,793,207	1,030,416	一般服務費	1,112,088	319,192	37,184	755,712	
30,080	91,860	佣金、匯費、經理費及手續費	56,376	51,192	5,184		
556,694	715,916	外包費	715,712			715,712	
1,064,550		計時與計件人員酬金					
141,883	222,640	體育活動費	340,000	268,000	32,000	40,000	
1,587,385	1,227,140	專業服務費	1,129,040	595,900	58,500	474,640	
648,554	404,700	講課鐘點、稿費、出席審查及查詢費	227,100	227,100			
93,200	14,800	委託檢驗(定)試驗認證費	63,600	63,600			
36,000	36,000	電子計算機軟體服務費					
809,631	771,640	其他	838,340	305,200	58,500	474,640	
126,000	126,000	公共關係費	126,000			126,000	
126,000	126,000	公共關係費	126,000			126,000	
3,853,584	3,215,690	材料及用品費	3,108,340	2,260,350	152,200	695,790	
1,170,096	867,350	使用材料費	810,240	731,940	78,300		
1,170,096	867,350	設備零件	810,240	731,940	78,300		

## 臺北市地方教育發展基金－臺北市內湖區東湖國民小學

## 各項費用彙計表

中華民國105年度

單位：新臺幣元

前年度 決算數	上年度 預算數	計畫別 用途別科目	合計	計畫別			
				國民教育計畫	學前教育計畫	一般行政管理計畫	建築及設備計畫
2,683,488	2,348,340	用品消耗	2,298,100	1,528,410	73,900	695,790	
727,087	718,840	辦公(事務)用品	724,180	31,300		692,880	
61,663	40,000	報章什誌	73,900		73,900		
60,090	54,910	服裝	54,910	52,000		2,910	
17,559	16,070	醫療用品(非醫療院所使用)	16,070	16,070			
1,817,089	1,518,520	其他	1,429,040	1,429,040			
21,800	18,900	租金、償債與利息	23,700	23,700			
17,800	18,900	交通及運輸設備租金	18,900	18,900			
17,800	18,900	車租	18,900	18,900			
4,000		什項設備租金	4,800	4,800			
4,000		什項設備租金	4,800	4,800			
16,505,050	12,090,850	購建固定資產、無形資產及非 理財目的之長期投資	6,500,550				6,500,550
3,081,835	2,694,850	購置固定資產	1,856,460				1,856,460
2,431,698	2,393,250	購置機械及設備	1,504,000				1,504,000
30,000		購置交通及運輸設備					
620,137	301,600	購置什項設備	352,460				352,460
		購置無形資產	36,000				36,000
		購置電腦軟體	36,000				36,000

臺北市地方教育發展基金－臺北市內湖區東湖國民小學

40501596-59

各項費用彙計表

中華民國105年度

單位：新臺幣元

前年度 決算數	上年度 預算數	計畫別	合計	國民教育計畫	學前教育計畫	一般行政管理計畫	建築及設備計畫
		用途別科目					
13,423,215	9,396,000	遞延支出(臺北市地方教育發展基金及臺北市臺北都會區捷運固定資產重置基金專用)	4,608,090				4,608,090
13,423,215	9,396,000	遞延修繕房屋建築支出	4,608,090				4,608,090
2,828,881	2,591,967	會費、捐助、補助、分攤、照護、救濟與交流活動費	1,828,446	1,630,685	197,761		
2,828,881	2,591,967	補貼(償)、獎勵、慰問、照護與救濟	1,828,446	1,630,685	197,761		
10,000		慰問金、照護及濟助金					
2,818,881	2,591,967	其他	1,828,446	1,630,685	197,761		
1,013,891	1,152,900	其他	1,150,600	1,150,600			
1,013,891	1,152,900	其他支出	1,150,600	1,150,600			
1,013,891	1,152,900	其他	1,150,600	1,150,600			

# 臺北市地方教育發展基金－臺北市內湖區東湖國民小學

## 員工人數彙計表

中華民國105年度

單位：人

計 畫 及 項 目	本年度預算數	上年度預算數	本年度增減數	增 減 原 因
合計	170	172	-2	
國民教育計畫部分	134	141	-7	
正式職員	132	139	-7	
臨時職員	2	2		
學前教育計畫部分	16	11	5	
正式職員	14	9	5	
正式工員	2	2		
一般行政管理計畫部分	20	20		
正式職員	15	15		
正式工員	5	5		

註：1.本表不包含臨時工員人數。

2.本表臨時職員係指奉准有案之約聘僱人員。

本 頁 空 白



## 用人費用

中華民國

計畫及項目	合計	正式員額薪資	聘僱及兼職人員薪資	超時工作報酬	津貼	獎金		
						年終獎金	績效獎金	考績獎金
合計	239,478,408	133,213,860	1,891,748	996,411		16,773,802		13,762,000
國民教育計畫	206,275,783	110,628,000	1,891,748	424,215		13,950,569		11,059,000
職員薪金	110,628,000	110,628,000						
聘用人員薪金	569,652		569,652					
約僱職員薪金	406,896		406,896					
兼職人員酬金	915,200		915,200					
加班費	422,615			422,615				
誤餐費	1,600			1,600				
考績獎金	11,059,000							11,059,000
年終獎金	13,950,569					13,950,569		
職員退休及離職金	52,712,080							
卹償金	319,867							
分擔員工保險費	10,104,180							
傷病醫藥費	464,500							
員工通勤交通費	888,300							
其他福利費	3,833,324							
學前教育計畫	15,090,739	10,549,860		100,666		1,318,733		1,198,500
職員薪金	9,853,860	9,853,860						

臺北市內湖區東湖國民小學

40501596-63

彙計表

105年度

單位：新臺幣元

其他獎金	退休及卹償金		資遣費	福 利 費					提繳費
	退休金	卹償金		分擔保險費	傷病醫藥費	提撥福利金	員工通勤交通費	其他福利費	
	54,521,224	319,867		12,212,532	469,660		1,099,980	4,217,324	
	52,712,080	319,867		10,104,180	464,500		888,300	3,833,324	
	52,712,080	319,867		10,104,180	464,500		888,300	3,833,324	
	842,256			958,644	5,160		52,920	64,000	

## 用人費用

中華民國

計畫及項目	合計	正式員額薪資	聘僱及兼職 人員薪資	超時工作報酬	津貼	獎金		
						年終獎金	績效獎金	考績獎金
工員工資	696,000	696,000						
加班費	100,666			100,666				
考績獎金	1,198,500							1,198,500
年終獎金	1,318,733					1,318,733		
職員退休及離職金	822,096							
工員退休及離職金	20,160							
分擔員工保險費	958,644							
傷病醫藥費	5,160							
員工通勤交通費	52,920							
其他福利費	64,000							
一般行政管理計畫	18,111,886	12,036,000		471,530		1,504,500		1,504,500
職員薪金	9,696,000	9,696,000						
工員工資	1,824,000	1,824,000						
警餉	516,000	516,000						
加班費	471,530			471,530				
考績獎金	1,504,500							1,504,500
年終獎金	1,504,500					1,504,500		
職員退休及離職金	875,688							

彙計表

105年度

單位：新臺幣元

其他獎金	退休及卹償金		資遣費	福 利 費					提繳費
	退休金	卹償金		分擔保險費	傷病醫藥費	提撥福利金	員工通勤交通費	其他福利費	
	822,096								
	20,160			958,644	5,160		52,920		
	966,888			1,149,708			158,760	64,000	
	875,688							320,000	

## 用人費用

中華民國

計畫及項目	合計	正式員額薪資	聘僱及兼職人員薪資	超時工作報酬	津貼	獎金		
						年終獎金	績效獎金	考績獎金
工員退休及離職金	91,200							
分擔員工保險費	1,149,708							
員工通勤交通費	158,760							
其他福利費	320,000							

註：本表不包含臨時工員薪津。

臺北市內湖區東湖國民小學

40501596-67

彙計表

105年度

單位：新臺幣元

其他獎金	退休及卹償金		資遣費	福 利 費					提繳費
	退休金	卹償金		分擔保險費	傷病醫藥費	提撥福利金	員工通勤交通費	其他福利費	
	91,200			1,149,708			158,760	320,000	

# 臺北市地方教育發展基金－臺北市內湖區東湖國民小學

## 聘用及約僱人員明細表

中華民國105年度

單位：新臺幣元

區分及職稱	人數	擔任工作	聘用或約僱 起訖期間	薪點	年需經費	月 支					經費來源 及其科目
						小計	折合 金額	勞保 保險費	健康 保險費	離職 儲金	
合計	2				1,319,833						
聘用人員小計	1				774,639						
專業人員	1				774,639						
聘用人員(392)	1	擔任本校及駐點學校專 任輔導人員及駐區服務	105/1/1-105/12/31	392	774,639	47,471	47,471				國民教育計畫
約僱人員小計	1				545,194						
約僱人員(280)	1	擔任本校特教班教師助 理人員	105/1/1-105/12/31	280	545,194	33,908	33,908				國民教育計畫

臺北市地方教育發展基金－臺北市內湖區東湖國民小學

40501596-69

單位（或計畫）成本分析表

中華民國105年度

單位：新臺幣元

計畫別	單位	單位成本	數量	預算數	說明
合計				259,159,524	
國民教育計畫				216,944,738	
學前教育計畫				15,536,384	
一般行政管理計畫				20,177,852	
建築及設備計畫				6,500,550	



# 臺北市地方教育發展基金－臺北市內湖區東湖國民小學

## 5年來主要業務計畫分析表

中華民國105年度

單位：新臺幣元

年 度 及 項 目	單 位	數 量	單位成本或 平均利(費)率	金 額	說 明
(本)年度預算數				232,481,122	
國民教育計畫				216,944,738	
學前教育計畫				15,536,384	
(上)年度預算數				234,228,441	
國民教育計畫				223,723,998	
學前教育計畫				10,504,443	
(前)年度決算數				245,104,097	
國民教育計畫				234,404,005	
學前教育計畫				10,700,092	
(102)年度決算數				249,062,734	
國民教育計畫				242,682,939	
學前教育計畫				6,379,795	
(101)年度決算數				249,968,755	
國民教育計畫				244,012,599	
學前教育計畫				5,956,156	

臺北市地方教育發展基金－臺北市內湖區東湖國民小學

40501596-71

固定項目明細表

中華民國105年度

單位：新臺幣元

項 目	期初餘額	本年度增加	本年度減少	期末餘額	說 明
資產	55,848,439	1,892,460		57,740,899	
房屋及建築	2,715,289			2,715,289	
機械及設備	29,843,746	1,504,000		31,347,746	
交通及運輸設備	2,086,616			2,086,616	
什項設備	20,746,255	352,460		21,098,715	
電腦軟體	456,533	36,000		492,533	

註：92年度以前已列折舊403,080元(包括機械及設備累計折舊209,133元、交通及運輸設備累計折舊21,812元、什項設備累計折舊172,135元)及已攤銷費用0元，自93年度起，本固定項目分開原則，將屬長期固定帳項另立帳類管理(不再計提折及攤銷)