

中華民國 108 年度 4-0501596

臺北市總預算

臺北市政府教育局主管

臺北市地方教育發展基金

臺北市內湖區東湖國民小學附屬單位預算之分預算

(特別收入基金)

臺北市內湖區東湖國民小學編

臺北市地方教育發展基金－臺北市內湖區東湖國民小學

目 次

中華民國108年度

一、財務摘要	第 1 頁
二、業務計畫及預算概要	第 3 -10 頁
三、預算主要表	
(一) 基金來源、用途及餘絀預計表	第 11 頁
(二) 現金流量預計表	第 12 頁
四、預算明細表	
(一) 基金來源－服務收入明細表	第 13 頁
(二) 基金來源－財產處分收入明細表	第 14 頁
(三) 基金來源－其他財產收入明細表	第 15 頁
(四) 基金來源－公庫撥款收入明細表	第 16 頁
(五) 基金來源－政府其他撥入收入明細表	第 17 頁
(六) 基金來源－學雜費收入明細表	第 18 頁
(七) 基金來源－雜項收入明細表	第 19 頁
(八) 基金用途－國民教育計畫明細表	第 20 -28 頁
(九) 基金用途－學前教育計畫明細表	第 29 -31 頁
(十) 基金用途－一般行政管理計畫明細表	第 32 -34 頁
(十一) 基金用途－建築及設備計畫明細表	第 35 -37 頁
五、預算參考表	
(一) 預計平衡表	第 39 頁
(二) 各項費用彙計表	第 40 -45 頁
(三) 員工人數彙計表	第 46 頁
(四) 用人費用彙計表	第 48 -51 頁
(五) 聘用及約僱人員明細表	第 52 -53 頁

臺北市地方教育發展基金－臺北市內湖區東湖國民小學

目 次

中華民國108年度

(六) 單位(或計畫)成本分析表	第 54	頁
(七) 5年來主要業務計畫分析表	第 55	頁
(八) 資本資產及長期負債明細表	第 56	頁

臺北市地方教育發展基金－臺北市內湖區東湖國民小學

財務摘要

中華民國108年度

單位：新臺幣千元

項 目	本 年 度	上 年 度	比較增減數	%
經營成績：				
基金來源	281,718	271,389	10,329	3.81
基金用途	285,127	272,697	12,430	4.56
賸餘(短絀)	-3,409	-1,308	-2,101	--
餘絀情形：				
基金餘額	7,226	10,635	-3,409	-32.05
現金流量(註)：				
現金及約當現金之淨增(減)	-3,409	-1,308	-2,101	--

附註：現金流量係採現金及約當現金基礎，包括現金及自投資日起3個月內到期或清償之債權證券。

本 頁 空 白

業務計畫及預算概要

臺北市地方教育發展基金－臺北市內湖區東湖國民小學

業務計畫及預算概要

中華民國 108 年度

壹、基金概況

一、設立宗旨及願景：

- (一) 本校遵照憲法第 158 條及 160 條規定，教育文化應發展國民之民族精神、自治精神，國民道德與健全體格、科學及生活智能，以培養學童七大學習領域及十大基本能力。
- (二) 本校自 91 年度起依教育經費編列與管理法第 13 條規定設置「臺北市地方教育發展基金」，以促進教育健全發展，提昇教育經費運用績效。
- (三) 本校的願景：
 1. 健康願每一個孩子都具備健康身心、樂觀進取、愉悅心情，擁有幽默感。
 2. 公義願每一個孩子都成為追求公平正義，肯定自己、關懷別人的好國民。
 3. 卓越願每一個孩子都積極追求夢想，好上加好，具創意，有信心，勇於探索未來。

二、施政重點：

- (一) 開啟多元智慧：尊重每個學生獨特的個性，以多元智慧的觀點協助他找到生命的亮點，肯定天生我才必有用，能知於學，樂於學。
- (二) 培養生活能力：因應新世紀知識社會的到來，培養學生帶得走的能力，諸如人際溝通能力、資訊能力、終身學習能力、生涯規畫能力、問題解決能力等。
- (三) 蘊育人文情懷：在溫馨開放的校園文化中，孕育人文情懷，學會尊重、包容；建構生命的價值、完成人性的開展。
- (四) 建置溫馨民主的校園文化：
 1. 以參與式管理、落實行政、教師會、家長會三者的良性互動。
 2. 以學生第一，教學優先的觀念提昇行政服務效率。
 3. 放下威權心態，開啟校園民主之風氣。
- (五) 推動適性教學：
 1. 運用班級優勢，採多元化、活潑化的教學及評量。
 2. 運用校內外資源，加強多元學習能力。
 3. 關懷相對弱勢學生之教學及輔導。

臺北市地方教育發展基金－臺北市內湖區東湖國民小學

業務計畫及預算概要

中華民國 108 年度

4.發展資訊教育，充實學生電腦運用之知能，並提昇教師運用電腦教學之能力。

(六)辦理發展性的訓輔活動：

- 1.辦理各項活動、競賽及展演。
- 2.推動校內外學習服務。
- 3.發展績優社團及校隊，如田徑隊、羽球隊、樂樂棒球隊、籃球隊、管樂團、合唱團等。
- 4.加強新興領域教育的辦理，並融入各科教學以收成效。

三、組織概況（另附組織系統圖）：

本校設置校長 1 人，綜理全校校務，下設教務處、學生事務處、總務處、輔導室、會計室、人事室及幼兒園等單位。

內部分層業務如下：

(一)教務處：秉承校長之命，辦理全校教務事項。

- 1.教學組：掌理課程編排、課業考查、學藝競賽、教學研究、教師進修、差假教師調代課及缺補課之查核等事項。
- 2.註冊組：掌理註冊、編班、轉學、學籍保管、各項獎助學金補助及成績考查等有關學籍事項。
- 3.設備組：掌理教科書編選、教學用具之管理、保管及出版學校刊物等事項。
- 4.資訊組：掌理電腦設備及區域網路之管理、保管等事項。

(二)學生事務處：秉承校長之命，辦理全校學生事務事項。

- 1.訓育組：掌理訓育計畫之擬定及辦理各類訓育等活動。
- 2.體育組：掌理學生體育活動、體格鍛鍊等事項。
- 3.生教組：掌理學生日常生活常規，辦理交通導護各項事項。
- 4.衛生組：掌理健康檢查，個人及環境衛生檢查、保健等事項。

(三)總務處：秉承校長之命，辦理全校總務事項。

- 1.事務組：掌理校舍、校具、財產、物品採購保管、工程發包、監工及驗收。
- 2.出納組：掌理現金、零用金、票據、契約之保管等收支事項，辦理員工薪津發放及各項扣繳單據證明等。

臺北市地方教育發展基金－臺北市內湖區東湖國民小學

業務計畫及預算概要

中華民國 108 年度

3. 文書組：掌理文件收發登錄、撰擬繕校、典守學校印信、檔案保管、整理各項會議紀錄及校史等事項。

(四) 輔導室：秉承校長之命，視學生身心狀況及需求提供發展性輔導，介入性輔導或處理性輔導，並掌理學生輔導與諮商，實施適性生涯輔導等事項。

1. 輔導組：掌理學生個案建立、學習輔導、生活輔導、生涯輔導及兩性教育、親職教育等事項。

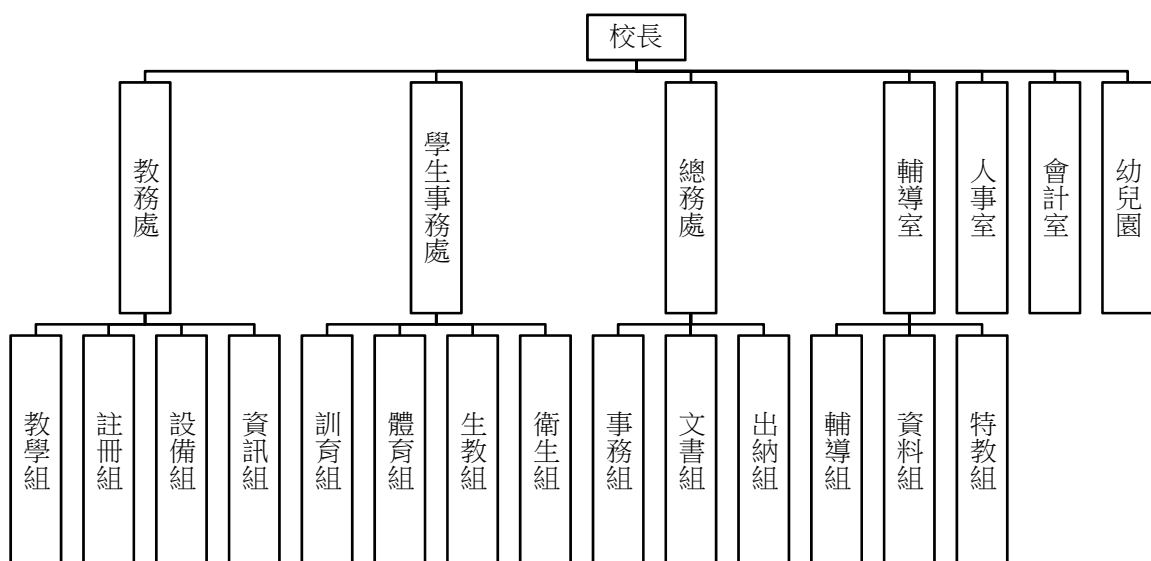
2. 資料組：辦理輔導資料搜集建檔、組訓愛心家長、實施測驗、社區人力整合、出版親職刊物等事項。

3. 特教組：擬訂特殊教育計畫章則、親師輔導諮詢、特教班甄選鑑別、實施各項診斷測驗、特教兒童追蹤輔導等事項。

(五) 會計室：秉承上級主計機關之監督與指導，並受校長之指揮，依法辦理歲計、會計、統計等事項。

(六) 人事室：秉承上級人事機關之監督與指導，並受校長之指揮，依法辦理人事管理查核等事項。

(七) 幼兒園：秉承校長之命，綜理園務、規劃幼兒教學、保育、環境與各項措施。



四、基金歸類及屬性：

本校地方教育發展基金依據教育經費編列與管理法第 13 條規定設置，本

臺北市地方教育發展基金－臺北市內湖區東湖國民小學

業務計畫及預算概要

中華民國 108 年度

基金為預算法第 4 條第 1 項第 2 款第 5 目所定之特別收入基金，以本府教育局為管理機關。

貳、業務計畫

本年度業務計畫重點與預算配合情形及預期績效，詳列如下：

單位：新臺幣千元

業務計畫名稱	計畫重點內容	預算數	預期績效
國民教育計畫	辦理各項教學、學生事務、圖書及輔導等業務。	233,810	1.新購教具、樂器及圖書等各科教學設備。 2.革新教學方法，提高教學效能。 3.辦理教師甄選、指定活動等項目以鍛鍊學童強健的身體，增進學童各項生活智能。
學前教育計畫	辦理各項教學、學生事務、圖書及輔導等業務。	16,877	1.新購教學設備、革新教學方法，提高教學效能。 2.辦理幼兒園各項活動以鍛鍊幼兒強健的身體，增進幼兒各項生活智能。
一般行政管理計畫	綜理學校總務、人事、會計等業務。	20,642	配合校務推動行政處室支援工作，進而增進校務運作。
建築及設備計畫	購置教學所需教學設備等及改善教學環境。	13,798	1.辦理各學科因應教學課程需要購置教學設備，另辦理仁愛樓及八德樓屋頂整修工程，以改善教學環境，增進教學效能，並提高行政效率。

參、預算概要

一、基金來源及用途之預計：

(一) 本年度基金來源：

服務收入 8 千元、財產處分收入 4 萬 5 千元、其他財產收入 52 萬 6 千元、公庫撥款收入 2 億 7,584 萬 5 千元、政府其他撥入收入 73 萬

臺北市地方教育發展基金－臺北市內湖區東湖國民小學

業務計畫及預算概要

中華民國 108 年度

元、學雜費收入 356 萬 4 千元、雜項收入 100 萬元，本年度基金來源 2 億 8,171 萬 8 千元，較上年度預算數 2 億 7,138 萬 9 千元，增加 1,032 萬 9 千元，約 3.81%，主要係公庫撥款收入增編所致。

(二) 本年度基金用途：

國民教育計畫 2 億 3,381 萬元，學前教育計畫 1,687 萬 7 千元，一般行政管理計畫 2,064 萬 2 千元，建築及設備計畫 1,379 萬 8 千元，本年度基金用途 2 億 8,512 萬 7 千元，較上年度預算數 2 億 7,269 萬 7 千元，增加 1,243 萬元，約 4.56%，主要係增編整修工程所致。

二、基金餘絀之預計：

本年度基金來源及用途相抵後，短絀 340 萬 9 千元，較上年度預算數差短 130 萬 8 千元，增加 210 萬 1 千元，約 160.63%，備供以後年度財源。

三、現金流量之預計：

本年度業務活動淨現金流出 340 萬 9 千元。

四、補辦預算事項：詳補辦預算明細表

(一) 購建固定資產 25 萬 8 千元

1.106 年度教育局學校設施改善準備，補助改善運動設施設備內屬設備部分移列固定資產 20 萬元。

2.107 年度為提高行政效率節省時間加速蓋章，且具急迫及必要性，確實需要辦理新購電動騎縫章密碼機1台，及因應盛夏及至，原有冷氣儲值機老舊且不勤使用，確實需要汰舊換新冷氣卡儲值機1台，且具急迫及必要性，由本校其他準備金支應5萬8千元。

肆、年度關鍵績效指標：

關鍵策略目標	關鍵績效指標	衡量標準	年度目標值
提升多元文化學習環境	參與多元文化(國際教育、本土教育等)課程及交流學生比率	參與多元文化(國際教育、本土教育等)課程及交流學生數/全校學生數 x100% 單位：%	65%

臺北市地方教育發展基金－臺北市內湖區東湖國民小學

業務計畫及預算概要

中華民國 108 年度

伍、前年度及上年度已過期間實施狀況及成果概述：

一、前（106）年度決算結果及績效達成情形：

（一）前年度決算結果：

1. 基金來源：決算數 2 億 5,719 萬 9 千元，較預算數 2 億 5,078 萬 1 千元，計增加 641 萬 8 千元，約 2.56%，主要係因教育部補助收入增加所致。
2. 基金用途：決算數 2 億 5,972 萬 9 千元，較預算數 2 億 5,801 萬 3 千元，計增加 171 萬 6 千元，約 0.67%，主要係因統籌款補助校園修繕等所致。

（二）前年度績效達成情形分析：

年度績效目標	衡量指標	年度目標值	績效衡量暨達成情形分析
提升多元文化學習環境	參與多元文化(國際教育、本土教育等)課程及交流學生比率	65%	學生參第二外語及多元文化(國際及本土教育)課程計 1,100 人，總計 1,100 人占全校學生數 1,660 人，比率為 66%，達原訂目標值。

二、上（107）年度已過期間預算執行情形及績效達成情形：

（一）上年度預算截至 107 年 5 月 31 日止執行情形：

1. 基金來源：實際執行數 1 億 2,814 萬 4 千元，較預算分配數 1 億 2,730 萬 2 千元，計增加 84 萬 2 千元，約 0.66%，主要係因學雜費收入(5 歲幼兒免學費補助)所致。
2. 基金用途：實際執行數 1 億 2,644 萬 7 千元，較預算分配數 1 億 2,861 萬元，計減少 216 萬 3 千元，約 1.68%，主要係因人事費覈實支付所致。

臺北市地方教育發展基金 - 臺北市內湖區東湖國民小學

業務計畫及預算概要

中華民國 108 年度

(二) 上(107)年度績效達成情形分析：

年度績效目標	衡量指標	年度目標值	績效衡量暨達成情形分析
提升多元文化學習環境	參與多元文化(國際教育、本土教育等)課程及交流學生比率	75%	截至 107 年 6 月(106 學年度第 2 學期止)，學生參與相關交流活動第二外語及多元文化(國際及本土教育)課程計 1,200 人，總計 1,200 人占全校學生數 1,660 人，比率為 73%，達原訂目標值之 97%。

陸、其他：無

臺北市地方教育發展基金－臺北市內湖區東湖國民小學

補辦預算明細表

中華民國108年度

單位：新臺幣元

項 目	金額	辦理年度	說 明
合計	258,000		
購建固定資產	258,000		
購置機械及設備	110,000	106	
數位攝影機(857萬像素)	110,000		教育局學校設施改善準備，補助所屬學校改善運動設施設備，內屬設備部分移列固定資產。
購置雜項設備	90,000	106	
籃球投籃機	60,000		教育局學校設施改善準備，補助所屬學校改善運動設施設備，內屬設備部分移列固定資產。
冰敷治療機	30,000		教育局學校設施改善準備，補助所屬學校改善運動設施設備，內屬設備部分移列固定資產。
購置機械及設備	11,500	107	
冷氣卡儲值機	11,500		為因應盛夏及至，原有冷氣儲值機老舊且不勤使用，確實需要汰舊換新冷氣卡儲值機1台，且具急迫及必要性，所需經費擬由本校其他準備金支應。
購置雜項設備	46,500	107	
電動騎縫章密碼機	46,500		由於本校每年大小合約甚多，合約每頁皆須加蓋騎縫章，為提高行政效率節省時間加速蓋章，確實需要辦理新購電動騎縫章密碼機1台，且具急迫及必要性，所需經費擬由本校其他準備金支應。

備註：各管理機關(構)依預算法第 8 8 條規定補辦預算，應確係不及編入年度預算，且因經營環境發生重大變遷或正常業務(含執行中央補助款項目)之確實需要，並經主管機關核轉本府核准先行辦理者；不具急迫性之事項，仍應儘可能納入預算辦理。

預算主要表

臺北市地方教育發展基金－臺北市內湖區東湖國民小學

基金來源、用途及餘絀預計表

中華民國108年度

單位：新臺幣千元

前年度決算數	項 目	本年度預算數	上年度預算數	比較增減（－）
257,199	基金來源	281,718	271,389	10,329
7	勞務收入	8	8	
7	服務收入	8	8	
670	財產收入	571	581	-10
67	財產處分收入	45	40	5
603	其他財產收入	526	541	-15
251,489	政府撥入收入	276,575	266,236	10,339
250,145	公庫撥款收入	275,845	265,506	10,339
1,344	政府其他撥入收入	730	730	
3,488	教學收入	3,564	3,563	1
3,488	學雜費收入	3,564	3,563	1
1,546	其他收入	1,000	1,000	
1,546	雜項收入	1,000	1,000	
259,729	基金用途	285,127	272,697	12,430
223,672	國民教育計畫	233,810	225,558	8,252
14,237	學前教育計畫	16,877	15,715	1,162
17,514	一般行政管理計畫	20,642	19,061	1,581
4,306	建築及設備計畫	13,798	12,363	1,435
-2,530	本期賸餘(短絀)	-3,409	-1,308	-2,101
14,473	期初基金餘額	10,635	7,241	3,394
11,943	期末基金餘額	7,226	5,933	1,293

註：前年度決算數及上年度預算數細數之和與總數或略有出入，係四捨五入關係，以下各表同。

臺北市地方教育發展基金－臺北市內湖區東湖國民小學

現金流量預計表

中華民國108年度

單位：新臺幣千元

項 目	本 預	年 算	度 數	說 明
業務活動之現金流量				
本期賸餘(短絀)			-3,409	
業務活動之淨現金流入(流出)			-3,409	
其他活動之現金流量				
其他活動之淨現金流入(流出)				
現金及約當現金之淨增(淨減)			-3,409	
期初現金及約當現金			13,594	
期末現金及約當現金			10,185	

註：本表係採現金及約當現金基礎，包括現金及自投資日起 3 個月內到期或清償之債權證券。

預算明細表

臺北市地方教育發展基金－臺北市內湖區東湖國民小學

基金來源－服務收入明細表

中華民國108年度

單位：新臺幣元

科 目	單位	本 年 度 預 算 數			說 明
		數量 業務量	利(費)率	金 額	
合計 服務收入	人	16	500	8,000 8,000 8,000	較上年度預算數8,000元，無增減。 教師甄選報名費收入(收支對列)。

臺北市地方教育發展基金－臺北市內湖區東湖國民小學

基金來源－財產處分收入明細表

中華民國108年度

單位：新臺幣元

科目	單位	本年度預算數			說明
		數量 業務量	利(費)率	金額	
合計				45,000	
財產處分收入	年	1	45,000	45,000	較上年度預算數40,000元，增加5,000元。 報廢財產殘值變賣收入。

臺北市地方教育發展基金－臺北市內湖區東湖國民小學

基金來源－其他財產收入明細表

中華民國108年度

單位：新臺幣元

科 目	單位	本 年 度 預 算 數			說 明
		數量 業務量	利(費)率	金 額	
合計				526,000	
其他財產收入				526,000	較上年度預算數541,109元，減少15,109元。
	年	1	500,000	500,000	開放學校場地使用費收入(收支對列)。
	年	1	26,000	26,000	教職員工停車收入(收支對列)。

臺北市地方教育發展基金－臺北市內湖區東湖國民小學

基金來源－公庫撥款收入明細表

中華民國108年度

單位：新臺幣元

科 目	單位	本 年 度 預 算 數			說 明
		數量 業務量	利(費)率	金 額	
合計				275,845,000	
公庫撥款收入	年	1	275,845,000	275,845,000	較上年度預算數265,506,381元，增加10,338,619元。 市府補助款。

臺北市地方教育發展基金－臺北市內湖區東湖國民小學

基金來源－政府其他撥入收入明細表

中華民國108年度

單位：新臺幣元

科 目	單位	本 年 度 預 算 數			說 明
		數量 業務量	利(費)率	金 額	
合計				730,000	
政府其他撥入收入	年	1	730,000	730,000	較上年度預算數730,000元，無增減。 交通部民用航空局台北國際航空站補助噪音防制設施電費維護費補助經費(收支對列)。

臺北市地方教育發展基金－臺北市內湖區東湖國民小學

基金來源－學雜費收入明細表

中華民國108年度

單位：新臺幣元

科 目	單 位	本 年 度 預 算 數			說 明
		數量 業務量	利(費)率	金 額	
合計				3,564,000	
學雜費收入				3,564,000	較上年度預算數3,563,200元，增加800元。
	人、學期	5x2	2,745	27,450	幼兒園半日班雜費收入預估學生5人。
	人、學期	175x2	2,955	1,034,250	幼兒園全日班雜費收入預估學生175人。
	人、學期	5x2	5,150	51,500	幼兒園半日班學費收入預估學生5人。
	人、學期	175x2	7,000	2,450,000	幼兒園全日班學費收入預估學生175人。
	年	1	800	800	配合預算編列至千元，增列進位數800元。

臺北市地方教育發展基金－臺北市內湖區東湖國民小學

基金來源－雜項收入明細表

中華民國108年度

單位：新臺幣元

科 目	單位	本 年 度 預 算 數			說 明
		數量 業務量	利(費)率	金 額	
合計				1,000,000	
雜項收入	年	1	1,000,000	1,000,000	較上年度預算數1,000,000元，無增減。 圖說費收入及其他雜項收入等。

臺北市地方教育發展基金－臺北市內湖區東湖國民小學

基金用途－國民教育計畫明細表

中華民國108年度

單位：新臺幣元

前年度 決算數	上年度 預算數	科 目	本 年 度 預 算 數	說 明
223,671,940	225,558,387	合計	233,810,000	
212,625,811	212,551,571	用人費用	219,379,000	
105,681,704	101,196,000	正式員額薪資	101,676,000	較上年度預算數101,196,000元，增加480,000元。
105,681,704	101,196,000	職員薪金	101,676,000	
			90,996,000	教職員121人薪金(詳用人費用彙計表)(含教育部補助導師費768,000元)。
			10,680,000	教職員12人薪金(詳用人費用彙計表)(含教育部補助導師費144,000元)。
2,923,713	2,141,348	聘僱及兼職人員薪資	2,143,660	較上年度預算數2,141,348元，增加2,312元。
517,331	569,652	聘用人員薪金	514,764	
			514,764	專任輔導人員1人薪金(詳聘用及約僱人員明細表)(含教育部補助款528,000元)。
406,896	406,896	約僱職員薪金	406,896	
			406,896	約僱人員1人薪金(詳聘用及約僱人員明細表)。
1,999,486	1,164,800	兼職人員酬金	1,222,000	
			972,400	教師代課鐘點費，本校編制教師總人數146人，按9分之1計，編列17人，每人220節，總節數17人x220節=3,740節。
			249,600	補助調整授課特教教師鐘點費(教育部補助款)，12人*2節*40週*260元。
426,632	422,615	超時工作報酬	483,615	較上年度預算數422,615元，增加61,000元。
426,632	422,615	加班費	483,615	
			455,865	不休假出勤加班費。
			17,760	專任輔導人員加班費。
			9,990	開放學校場地管理人員加班費(收支對列)。
25,617,484	23,044,569	獎金	29,770,708	較上年度預算數23,044,569元，增加6,726,139元。
11,707,255	10,273,000	考績獎金	16,946,000	
			15,166,000	依考績法規定核發之獎金。
			1,780,000	依考績法規定核發之獎金。
13,910,229	12,771,569	年終獎金	12,824,708	
			11,374,500	依規定於年節加發之獎金。
			50,862	依規定於年節加發之獎金。

臺北市地方教育發展基金－臺北市內湖區東湖國民小學

基金用途－國民教育計畫明細表

中華民國108年度

單位：新臺幣元

前年度 決算數	上年度 預算數	科 目	本 年 度 預 算 數	說 明
			1,335,000	依規定於年節加發之獎金。
			64,346	專任輔導人員依規定於年節加發之獎金。
62,473,341	71,655,640	退休及卹償金	71,693,536	較上年度預算數71,655,640元，增加37,896元。
			62,473,341	。
		職員退休及離職金	70,877,536	
			7,619,040	提撥退撫基金。
			954,720	提撥退撫基金。
			24,408	提撥退撫基金。
			26,368	退休人員年終慰問金。
			62,222,112	退休人員月退休金，144人x35,654元x12月=61,610,112元；退休遺族月撫慰金，3人x17,000元x12月=612,000元；合計62,222,112
			30,888	專任輔導人員提撥離職儲金。
		卹償金	816,000	
			816,000	遺族年撫卹金。
15,502,937	14,091,399	福利費	13,611,481	較上年度預算數14,091,399元，減少479,918元。
		分擔員工保險費	8,662,092	
			7,613,472	分擔公保、勞保、健保費。
			47,616	分擔公保、勞保、健保費。
			24,960	補助調整授課鐘點外聘教師勞保、健保及勞退費用(教育部補助款)。
			915,816	分擔公保、勞保、健保費。
		傷病醫藥費	60,228	專任輔導人員分擔勞保、健保費。
365,000	545,000		545,000	
			161,000	健康檢查補助費，46人* 3,500元。
			384,000	健康檢查補助費，24人* 16,000元。
		員工通勤交通費	882,000	
			75,600	兼行政之教師上下班交通費，10人*12月* 1段 630元。
			378,000	教師上下班交通費，60人*10月* 1段 630元。
			264,600	教師上下班交通費，21人*10月* 2段1,260元。
780,648	882,000		60,480	兼行政之教師上下班交通費，4人*12月* 2

臺北市地方教育發展基金－臺北市內湖區東湖國民小學

基金用途－國民教育計畫明細表

中華民國108年度

單位：新臺幣元

前年度 決算數	上年度 預算數	科 目	本 年 度 預 算 數	說 明
				段1,260元。
			37,800	特教教師上下班交通費，6人*10月* 1段630元。
			50,400	特教教師上下班交通費，4人*10月* 2段1,260元。
			15,120	專任輔導人員上下班交通費，1人*12月* 2段1,260元。
3,923,077	3,474,319	其他福利費	3,522,389	
			240,000	休假旅遊補助。
			16,000	休假旅遊補助。
			1,000	退休人員子女教育補助費。
			54,000	退休人員三節慰問金，9人*1年*6000元。
			1,547,259	子女教育補助費。
			1,460,000	喪葬補助，36,500元*5月*8人。
			188,130	結婚補助費，31,355元*2月*3人。
			16,000	專任輔導人員休假旅遊補助。
6,262,528	6,622,239	服務費用	7,121,000	
2,929,147	3,105,601	水電費	3,153,460	較上年度預算數3,105,601元，增加47,859元。
2,690,146	2,870,500	工作場所電費	2,914,800	
			730,000	交通部民用航空局台北國際航空站補助噪音防制設施電費維護費補助經費(收支對列)(新增)。
			1,994,800	班級電費。
			190,000	開放學校場地電費(收支對列)。
239,001	235,101	工作場所水費	238,660	
			238,660	水費。
74,909	101,140	旅運費	96,490	較上年度預算數101,140元，減少4,650元。
70,769	101,140	國內旅費	96,490	
			26,350	因公市外出差旅費。
			65,100	校外教學隨隊人員出差旅費，14人*3天*1,550元。
			5,040	專任輔導人員短程車資。
4,140		其他旅運費		
1,853	11,200	印刷裝訂與廣告費	11,200	較上年度預算數11,200元，無增減。

臺北市地方教育發展基金－臺北市內湖區東湖國民小學

基金用途－國民教育計畫明細表

中華民國108年度

單位：新臺幣元

前年度 決算數	上年度 預算數	科 目	本 年 度 預 算 數	說 明
1,853	11,200	印刷及裝訂費	11,200	
			5,200	國小家長教育成長暨志工培訓-資料印製。
			6,000	教師專業成長費-資料印製。
2,250,820	2,434,630	修理保養及保固費	2,484,030	較上年度預算數2,434,630元，增加49,400元。
1,582,170	1,761,010	一般房屋修護費	1,801,010	
			1,480,000	學校校舍及其它建築物等之修理，74班*1年*20,000元。
			50,000	校舍、水電及校具等修理(啟智班2班)，2班*1年*25,000元。
			245,010	開放學校場地之保養修護(收支對列)。
			26,000	教職員工停車場地之保養修護(收支對列)。
668,650	673,620	機械及設備修護費	683,020	
			370,000	各項教學設備及其他公用用具等保養、修護，74班*1年*5,000元。
			43,200	電腦設備維護費(電腦專案計畫)。
			237,600	游泳池水電清潔維護費-室內溫水泳池(4-6年級)，33班*1年*7,200元。
			32,220	太陽光電設備維護費(太陽光電設備維修、線材、零件、清潔維護等)。
435,829	313,068	一般服務費	713,720	較上年度預算數313,068元，增加400,652元。
17,160	49,068	佣金、匯費、經理費及手續費	50,760	
			50,760	委託超商代收學雜費手續費，1,410人*2學期* 18元。
154,669		計時與計件人員酬金	390,960	
			345,600	閩客語教學支援人員鐘點費，27人*1節*40週*320元(由教育局移列)。
			45,360	閩客語教學支援人員鐘點費之外聘人員勞、健保及勞退費用(由教育局移列)。
264,000	264,000	體育活動費	272,000	
			244,000	文康活動費，本校編列教職員122人，每人編列2,000元。
			24,000	文康活動費，本校編列教師12人，每人編列2,000元。

臺北市地方教育發展基金－臺北市內湖區東湖國民小學

基金用途－國民教育計畫明細表

中華民國108年度

單位：新臺幣元

前年度 決算數	上年度 預算數	科 目	本 年 度 預 算 數	說 明
			2,000	文康活動費，約僱人員1人，每人編列2,000元。
			2,000	專任輔導人員文康活動費。
569,970	656,600	專業服務費	662,100	較上年度預算數656,600元，增加5,500元。
217,800	267,100	講課鐘點、稿費、出席審查及查詢費	277,100	
			3,200	國小家長教育成長暨志工培訓-外聘講座鐘點費。
			1,600	國小家長教育成長暨志工培訓-內聘講座鐘點費。
			6,000	午餐評選外聘專家學者出席費(普通班級業務費移列)。
			6,000	畢旅評選外聘專家學者出席費(普通班級業務費移列)。
			28,800	資源教材編輯費，4班*12月*600元。
			14,400	啟智班教材編輯費，2班*12月*600元。
			135,900	教練鐘點費(體育班)。
			19,200	性別平等教育宣導活動外聘講座鐘點費。
			10,400	小田園教育體驗學習內聘講座鐘點費。
			9,600	小田園教育體驗學習外聘講座鐘點費。
			24,000	教師專業成長費-外聘講座鐘點費。
			18,000	教師育專業成長費-外聘講座鐘點費。
67,150	85,200	委託檢驗(定)試驗認證費	85,200	
			62,400	建物公共安全檢查簽證申報費及消防安全檢測費(普通班級業務費移列)。
			22,800	飲水機水質檢驗費，19臺*1年*1,200元。
285,020	304,300	其他專業服務費	299,800	
			16,000	學童牙齒檢查費。
			20,000	學生輔導指導費。
			43,200	工作人員午餐指導費，12人*9月*400元。
			79,200	學童午餐指導費(5-6年級)，22班*1人*9月*400元。
			20,700	學童午餐指導費(1-2年級)，23班*1人*9月*100元。
			51,300	學童午餐指導費(3-4年級)，19班*1人*9月

臺北市地方教育發展基金－臺北市內湖區東湖國民小學

基金用途－國民教育計畫明細表

中華民國108年度

單位：新臺幣元

前年度 決算數	上年度 預算數	科 目	本 年 度 預 算 數	說 明
				*300元。
			14,400	學童午餐指導費(自足式特教班)，2班*2人*9月*400元。
			55,000	開放學校場地保全費用(收支對列)。
2,400,171	3,100,640	材料及用品費	3,693,000	
765,909	781,300	使用材料費	1,005,620	較上年度預算數781,300元，增加224,320元。
				。
765,909	781,300	設備零件	1,005,620	
			91,000	自然通風扇組，14組*6,500元(仁愛及八德樓屋頂整修工程)(新增)。
			6,390	潛能開發班-冰箱1臺(由班級設備費移列)(新增)。
			4,980	潛能開發班-立式健身車1臺(由班級設備費移列)(新增)。
			5,980	潛能開發班-磁控健身車1臺(由班級設備費移列)(新增)。
			12,000	特教班教材教具(由班級設備費移列)(新增)。
			5,714	潛能開發班教材教具(由班級設備費移列)(新增)。
			20,936	潛能開發班-競技疊杯，8組*2,617元(史塔克)-(由班級設備費移列)(新增)。
			64,000	體育器材(體育班)。
			520	配合預算編列至千元，增列進位數520元。
			29,600	教務處教材教具(由班級設備費移列)。
			28,000	學生事務處體育教材教具(由班級設備費移列)。
			29,700	輔導室1臺圖書室2臺-空氣清淨機，3臺*9,900元(由班級設備費移列)(新增)。
			78,500	教務處-圖書室書櫃，10座*7,850元(由班級設備費移列)(新增)。
			258,300	電腦設備維護及管理費，41班*1年*6,300元(電腦專案計畫)。
			180,000	T12燈管(限停車場燈具40W)，150盞*1,200元(校園能源翻新補助計畫照明汰換)(新增)。

臺北市地方教育發展基金－臺北市內湖區東湖國民小學

基金用途－國民教育計畫明細表

中華民國108年度

單位：新臺幣元

前年度 決算數	上年度 預算數	科 目	本 年 度 預 算 數	說 明
1,634,262	2,319,340	用品消耗	160,000 30,000 2,687,380	綠屋頂設備(由教育局移列)。 程式設計教學用材料(新增)。 較上年度預算數2,319,340元，增加368,040元。
23,989	31,700	辦公(事務)用品	32,200	啟智班文具用品(班級業務費)。
			3,100	資源班文具用品(班級業務費)。
			6,700	運動會文具用品等。
			15,200	性別平等教育宣導活動文具、紙張等。
			800	教師甄選文具用品等(收支對列)。
64,919	45,200	報章雜誌	6,400 45,000	報章雜誌 教務處圖書(由班級設備費移列)。
52,000	52,000	服裝	45,000 52,000	學生比賽運動服(體育班)，52套*1,000元。
36,474	55,000	醫療用品(非醫療院所使用)	52,000 57,000	健康中心藥品。30班以下基數15,000元，每 超過一班增加1000元。15,000元+1,000元(72 -30)=57,000元。
1,456,880	2,135,440	其他用品消耗	57,000 2,501,180	兒童節慶活動費(新增)。
			60,000	敬師活動費，170人*600元(新增)。
			102,000	普通班級教學材料費(班級材料費)，68班*1 年*13,820元。
			939,760	含垃圾袋費用、消毒藥水、衛生清潔用品 費、衛生紙及教室佈置費(普通班級業務費)，68班*1年*7,200元。
			489,600	供給本教科書費用，70班*1年*1,700元。
			119,000	弱勢學生用教科書，201人*1年*1,700元。
			341,700	啟智班場地佈置及教學耗材等費用(班級業 務費)。
			3,400	資源班場地佈置及教學耗材等(班級業務費) 。
			6,800	資源班知動及生活訓練相關材料與設備費 等(班級材料費)，4班*1年*13,820元。
			55,280	啟智班知動及生活訓練相關材料與設備費
			27,640	

臺北市地方教育發展基金－臺北市內湖區東湖國民小學

基金用途－國民教育計畫明細表

中華民國108年度

單位：新臺幣元

前年度 決算數	上年度 預算數	科 目	本 年 度 預 算 數	說 明
				等(班級材料費)，2班*1年*13,820元。
			108,000	電腦耗材(電腦專案計畫)。
			86,400	運動會獎牌、佈置材料等各項雜支。
			70,000	小田園教育體驗學習教材教具雜支等。
			90,000	綠屋頂實做菜苗、種子、培養土等園藝資材(由教育局移列)。
			1,600	辦理教師甄選工作人員逾時誤餐費用(收支對列)。
23,700	28,500	租金、償債、利息及相關手續費	28,000	
18,900	23,700	交通及運輸設備租金	23,200	較上年度預算數23,700元，減少500元。
18,900	23,700	車租	23,200	
			23,200	啟智班、資源班校外教學活動車資(班級業務費)。
4,800	4,800	雜項設備租金	4,800	較上年度預算數4,800元，無增減。
4,800	4,800	雜項設備租金	4,800	
			4,800	電錶月租費，1臺*12月*400元(普通班級業務費)。
1,736,838	2,361,944	會費、捐助、補助、分攤、照護、救濟與交流活動費	2,375,000	
	10,000	捐助、補助與獎助	10,000	較上年度預算數10,000元，無增減。
	10,000	獎助學員生給與	10,000	
			10,000	教育關懷每校推薦1名學生獎助金。
1,736,838	2,351,944	補貼、獎勵、慰問、照護與救濟	2,365,000	較上年度預算數2,351,944元，增加13,056元。
1,736,838	2,351,944	其他補貼、獎勵、慰問、照護與救濟	2,365,000	
			1,630,000	清寒學生餐費補助，163人*200日*50元。
			105,000	第3胎補助款，105人*1年*1,000元。
			630,000	補助學校午餐使用有機蔬菜或有機米計畫，1,875人*42週*1次*8元。
7,893	7,893	短絀與賠償給付	8,000	
7,893	7,893	賠償給付	8,000	較上年度預算數7,893元，增加107元。
7,893	7,893	一般賠償	8,000	
			7,893	勞保投保薪資及新制勞工退休金賠償經費。

臺北市地方教育發展基金－臺北市內湖區東湖國民小學

基金用途－國民教育計畫明細表

中華民國108年度

單位：新臺幣元

前年度 決算數	上年度 預算數	科 目	本 年 度 預 算 數	說 明
			107	配合預算編列至千元，增列進位數107元。
614,999	885,600	其他	1,206,000	
614,999	885,600	其他支出	1,206,000	較上年度預算數885,600元，增加320,400元。
614,999	885,600	其他	1,206,000	
			176,400	執行學生路隊安全導護費及導護志工保險費(60-79班)。
			369,600	國小游泳檢測未通過學生暑期游泳訓練班報名費，66班*1年*5,600元。
			99,100	參賽報名費及參賽學生誤餐費、交通費等雜支(體育班)。
			352,600	學生活動費，1,763人*2學期*100元。
			176,300	班級自治費，1,763人*2學期*50元。
			30,000	課後社團活動費。
			2,000	教師專業成長資料蒐集及雜支等

臺北市地方教育發展基金－臺北市內湖區東湖國民小學

基金用途－學前教育計畫明細表

中華民國108年度

單位：新臺幣元

前年度 決算數	上年度 預算數	科 目	本 年 度 預 算 數	說 明
14,237,444	15,714,679	合計	16,877,000	
14,045,631	15,127,473	用人費用	16,352,000	
10,164,367	10,549,860	正式員額薪資	10,981,860	較上年度預算數10,549,860元，增加432,000元。
9,444,907	9,853,860	職員薪金	10,261,860	10,261,860 教職員13人及教保員1人薪金(詳用人費用彙計表)(含教育部補助款教保員381,980元)。
719,460	696,000	工員工資	720,000	720,000 廚工2人工資(詳用人費用彙計表)。
45,312	131,600	超時工作報酬	192,069	較上年度預算數131,600元，增加60,469元。
45,312	131,600	加班費	192,069	192,069 不休假出勤加班費。
2,030,473	2,517,233	獎金	3,203,043	較上年度預算數2,517,233元，增加685,810元。
904,290	1,198,500	考績獎金	1,830,310	1,830,310 依考績法規定核發之獎金。
1,126,183	1,318,733	年終獎金	1,372,733	1,372,733 依規定於年節加發之獎金。
786,615	842,256	退休及卹償金	897,984	較上年度預算數842,256元，增加55,728元。
786,615	822,096	職員退休及離職金	876,384	876,384 提撥退撫基金。
	20,160	工員退休及離職金	21,600	21,600 提撥勞工退休準備金。
1,018,864	1,086,524	福利費	1,077,044	較上年度預算數1,086,524元，減少9,480元。
897,774	958,644	分擔員工保險費	949,164	949,164 分擔公保、勞保、健保費。
1,820	5,160	傷病醫藥費	5,160	3,440 幼兒園教保人員健康檢查費，4人*860元。 1,720 幼兒園廚工健康檢查，2人*860元。
87,270	90,720	員工通勤交通費	90,720	75,600 教師上下班交通費，12人*10月* 1段630元。 15,120 教師兼行政上下班交通費，1人*12月* 2段1,260元。

臺北市地方教育發展基金－臺北市內湖區東湖國民小學

基金用途－學前教育計畫明細表

中華民國108年度

單位：新臺幣元

前年度 決算數	上年度 預算數	科 目	本 年 度 預 算 數	說 明
32,000	32,000	其他福利費	32,000	32,000 休假旅遊補助。
88,108	95,684	服務費用	95,000	
29,608	37,184	一般服務費	36,500	較上年度預算數37,184元，減少684元。
1,608	5,184	佣金、匯費、經理費及手續費	4,500	
			4,500	委託超商代收學雜費手續費，125人*2學期*18元。
28,000	32,000	體育活動費	32,000	
			6,000	文康活動費，本校編列契約進用教保員1人，廚工2人，合計3人，每人編列2,000元(上述人員係幼托整合前得編列文康活動費之人員)。
			26,000	文康活動費，本校編列幼教教師13人，每人編列2,000元。
58,500	58,500	專業服務費	58,500	較上年度預算數58,500元，無增減。
58,500	58,500	其他專業服務費	58,500	
			54,000	學童午餐指導費，6班*2人*9月*500元。
			4,500	學童午餐指導費(教保人員)，1人*9月*500元。
29,805		材料及用品費	17,000	
16,200		使用材料費		
16,200		設備零件		
13,605		用品消耗	17,000	新增項目
		報章雜誌	17,000	
			600	配合預算編列至千元，增列進位數600元。
			16,400	幼兒圖畫套畫繪本(由班級設備費移列)(新增)。
13,605		其他用品消耗		
	395,522	會費、捐助、補助、分攤、照護、救濟與交流活動費	317,000	
	395,522	補貼、獎勵、慰問、照護與救濟	317,000	較上年度預算數395,522元，減少78,522元。
	395,522	其他補貼、獎勵、慰問、照護與救濟	317,000	

臺北市地方教育發展基金－臺北市內湖區東湖國民小學

基金用途－學前教育計畫明細表

中華民國108年度

單位：新臺幣元

前年度 決算數	上年度 預算數	科 目	本 年 度 預 算 數	說 明
			176	配合預算編列至千元，增列進位數176元。
			37,632	補助學校午餐使用有機蔬菜或有機米計畫，196人*40週*1次*4.8元(新增)。
			279,192	低收入戶家庭幼生月費補助，12人*2學期*11,633元。
73,900	96,000	其他	96,000	
73,900	96,000	其他支出	96,000	較上年度預算數96,000元，無增減。
73,900	96,000	其他	96,000	
			96,000	幼兒導護費。

臺北市地方教育發展基金－臺北市內湖區東湖國民小學

基金用途－一般行政管理計畫明細表

中華民國108年度

單位：新臺幣元

前年度 決算數	上年度 預算數	科 目	本 年 度 預 算 數	說 明
17,513,831	19,061,062	合計	20,642,000	
15,322,892	16,781,606	用人費用	17,819,000	
10,252,451	11,160,000	正式員額薪資	11,460,000	較上年度預算數11,160,000元，增加300,000元。
8,129,771	9,180,000	職員薪金	9,852,000	9,852,000 教職員14人薪金(詳用人費用彙計表)。
1,543,560	1,464,000	工員工資	1,092,000	1,092,000 工員4人工資(詳用人費用彙計表)。
579,120	516,000	警餉	516,000	516,000 校警1人薪金(詳用人費用彙計表)。
357,044	518,198	超時工作報酬	571,812	較上年度預算數518,198元，增加53,614元。
357,044	518,198	加班費	571,812	571,812 不休假出勤加班費。
2,302,046	2,796,500	獎金	3,342,500	較上年度預算數2,796,500元，增加546,000元。
1,107,553	1,401,500	考績獎金	1,910,000	1,910,000 依考績法規定核發之獎金。
1,194,493	1,395,000	年終獎金	1,432,500	1,432,500 依規定於年節加發之獎金。
1,010,966	902,088	退休及卹償金	993,504	較上年度預算數902,088元，增加91,416元。
723,722	828,888	職員退休及離職金	906,144	906,144 提撥退撫基金。
287,244	73,200	工員退休及離職金	87,360	87,360 提撥勞工退休準備金。
1,400,385	1,404,820	福利費	1,451,184	較上年度預算數1,404,820元，增加46,364元。
1,034,735	1,060,740	分擔員工保險費	1,027,104	1,027,104 分擔公保、勞保、健保費。
101,448	136,080	員工通勤交通費	136,080	60,480 職員、技工、工友、校警上下班交通費，4*12月* 2段1,260元。
			75,600	職員、技工、工友、校警上下班交通費，10人*12月* 1段630元。
264,202	208,000	其他福利費	288,000	

臺北市地方教育發展基金－臺北市內湖區東湖國民小學

基金用途－一般行政管理計畫明細表

中華民國108年度

單位：新臺幣元

前年度 決算數	上年度 預算數	科 目	本 年 度 預 算 數	說 明
			288,000	休假旅遊補助。
1,495,348	1,589,256	服務費用	2,119,000	
14,244	13,824	郵電費	13,824	較上年度預算數13,824元，無增減。
14,244	13,824	電話費	13,824	
			13,824	校園安全保全專線電話費用等。
758,928	803,256	一般服務費	1,282,708	較上年度預算數803,256元，增加479,452元。
724,928	767,256	外包費	1,246,708	
			432,000	事務工友業務外包費(依107.03.27市教人字第10732837900號函編列)。
			280,000	消化超額職工7人(技工、工友)業務外包費。
			534,708	校警勞務外包費，1人*12月*44,559元(依102.10.21北市教人字第10240828500號函編列)。
34,000	36,000	體育活動費	36,000	
			36,000	文康活動費，本校編列教職員14人，工員3人，校警1人，合計18人，每人編列2,000元。
596,176	646,176	專業服務費	696,468	較上年度預算數646,176元，增加50,292元。
596,176	646,176	其他專業服務費	696,468	
			292	配合預算編列至千元，增列進位數292元。
			696,176	校園安全機械定點、機動巡邏等保全費用。
126,000	126,000	公共關係費	126,000	較上年度預算數126,000元，無增減。
126,000	126,000	公共關係費	126,000	
			126,000	校長特別費，12月*10,500元。
693,591	688,200	材料及用品費	702,000	
693,591	688,200	用品消耗	702,000	較上年度預算數688,200元，增加13,800元。
688,091	683,200	辦公(事務)用品	699,000	
			440	配合預算編列至千元，增列進位數440元。
			698,560	統籌業務費計算如下：普通班62班，體育班2班，啟智班2班，附設幼兒園6班，1290元×15班×12月=232,200元，810元×15班×12月=145,800元，640元×42班×12月=322,560

臺北市地方教育發展基金－臺北市內湖區東湖國民小學

基金用途－一般行政管理計畫明細表

中華民國108年度

單位：新臺幣元

前年度 決算數	上年度 預算數	科 目	本 年 度 預 算 數	說 明
5,500	5,000	服裝	3,000	元，以上合計700,560元，除依實際需求移列會費2,000元外，其餘如列數。
			100	校警襪子。
			300	校警服裝配備。
			1,500	校警夏服(成立第34年)。
			1,100	校警皮鞋。
2,000	2,000	會費、捐助、補助、分攤、照護、救濟與交流活動費	2,000	
2,000	2,000	會費	2,000	較上年度預算數2,000元，無增減。
2,000	2,000	職業團體會費	2,000	
			2,000	護理師2人公會會費(統籌業務費)。

臺北市地方教育發展基金－臺北市內湖區東湖國民小學

基金用途－建築及設備計畫明細表

中華民國108年度

單位：新臺幣元

前年度 決算數	上年度 預算數	科 目	本 年 度 預 算 數	說 明
4,305,927	12,362,748	合計	13,798,000	
4,305,927	12,362,748	購建固定資產、無形資產及非理財 目的之長期投資	13,798,000	
2,355,000	2,251,800	購建固定資產	3,884,000	
2,355,000	2,251,800	一般建築及設備計畫	3,884,000	
		班級設備	386,000	
		購置機械及設備	173,000	
			48,000	新購4K數位攝影機1臺(教務處)。
			13,000	新購碎紙機1臺(學生事務處)。
			32,000	新購三合一急救甦醒組1組(學生事務處)。
			80,000	新購紫消燈，5臺*16,000元(學生事務處)。
		購置交通及運輸設備	33,000	
			33,000	新購單頻無線擴音機1臺(教務處)。
		購置雜項設備	180,000	
			76,000	新購窗型2噸冷氣機，4臺*19,000元(含安裝教務處)。
			54,000	新購合唱台鋁合金組合式，4組*13,500元(學生事務處)。
			30,000	新購安全跳箱，2組*15,000元(學生事務處)。
			20,000	新購安全跳箱保護墊，2組*10,000元(學生事務處)。
		學校設備	580,000	
		購置雜項設備	580,000	
			180,000	新購倍低音方型木笛1支(學生事務處)。
			130,000	新購大低音方型木笛1支(學生事務處)。
			70,000	新購低音大提琴1支(學生事務處)。
			200,000	新購大提琴，2支*100,000元(學生事務處)。
		特殊班設備	40,000	

臺北市地方教育發展基金－臺北市內湖區東湖國民小學

基金用途－建築及設備計畫明細表

中華民國108年度

單位：新臺幣元

前年度 決算數	上年度 預算數	科 目	本 年 度 預 算 數	說 明
		購置機械及設備	40,000	
			20,000	新購電動跑步機1臺(潛能開發班)。
			20,000	新購電動跑步機1臺(特教班)。
	1,331,000	資訊設備	2,778,000	
	1,331,000	購置機械及設備	2,778,000	
			216,000	汰舊換新網路及資訊周邊設備(電腦專案計畫)。
			312,000	新購平板電腦，26部* 12,000元(電腦專案計畫)。
			2,250,000	汰舊換新個人電腦，90部* 25,000元(電腦專案計畫)。
		幼兒園設備	100,000	
		購置雜項設備	100,000	
			100,000	新購一對一分離式5KW冷氣機，4臺*25,000元(含安裝費幼兒園)。
2,355,000	920,800	校園設備		
1,603,500	180,400	購置機械及設備		
	80,000	購置交通及運輸設備		
751,500	660,400	購置雜項設備		
36,000	36,000	購置無形資產	36,000	
36,000	36,000	一般建築及設備計畫	36,000	
36,000	36,000	資訊設備	36,000	
36,000	36,000	購置電腦軟體	36,000	
			36,000	電腦教學軟體費(電腦專案計畫)。
1,914,927	10,074,948	遞延支出	9,878,000	
1,914,927	10,074,948	一般建築及設備計畫	9,878,000	
		仁愛及八德樓屋頂整修工程	9,878,000	
		遞延修繕房屋建築支出	9,878,000	
			9,056,690	一、施工費。
			640,338	二、委託技術服務費(總包價法)。
			180,972	三、工程管理費(按施工費約2%提列)。

臺北市地方教育發展基金－臺北市內湖區東湖國民小學

基金用途－建築及設備計畫明細表

中華民國108年度

單位：新臺幣元

前年度 決算數	上年度 預算數	科 目	本 年 度 預 算 數	說 明
1,914,927	10,074,948	校園整修工程		
1,914,927	10,074,948	遞延修繕房屋建築支出		

本 頁 空 白

預算參考表

臺北市地方教育發展基金－臺北市內湖區東湖國民小學

預計平衡表

中華民國108年12月31日

單位：新臺幣千元

106年(前年) 12月31日 決算數	科 目	108年12月31日 預計數	107年12月31日 預計數	比較增減(-)
2,974,359	資產合計	2,969,642	2,973,051	-3,409
2,974,359	資產	2,969,642	2,973,051	-3,409
15,258	流動資產	10,541	13,950	-3,409
14,902	現金	10,185	13,594	-3,409
14,902	銀行存款	10,185	13,594	-3,409
356	預付款項	356	356	
356	預付費用	356	356	
9,287	投資、長期應收款項、貸墊款及準備金	9,287	9,287	
9,287	準備金	9,287	9,287	
6,268	退休及離職準備金	6,268	6,268	
3,019	其他準備金	3,019	3,019	
2,949,814	其他資產	2,949,814	2,949,814	
2,949,814	什項資產	2,949,814	2,949,814	
2,949,814	代管資產	2,949,814	2,949,814	
2,974,359	負債及基金餘額合計	2,969,642	2,973,051	-3,409
2,962,416	負債	2,962,416	2,962,416	
4,725	流動負債	4,725	4,725	
4,725	應付款項	4,725	4,725	
4,712	應付代收款	4,712	4,712	
13	應付工程款	13	13	
	預收款項			
	預收收入			
2,957,691	其他負債	2,957,691	2,957,691	
2,957,691	什項負債	2,957,691	2,957,691	
1,578	存入保證金	1,578	1,578	
6,268	應付退休及離職金	6,268	6,268	
2,949,814	應付代管資產	2,949,814	2,949,814	
31	暫收及待結轉帳項	31	31	
11,943	基金餘額	7,226	10,635	-3,409
11,943	基金餘額	7,226	10,635	-3,409
11,943	基金餘額	7,226	10,635	-3,409
11,943	累積餘額	7,226	10,635	-3,409

註：1.信託代理與保證資產(負債)前年度決算數439,338元，上年度預計數439,338元，本年度預計數439,338元。2.或有資產(負債)0元。3.本基金自93年度起，本固定項目分開原則，將屬長期固定帳項，包括固定資產15,131,133元、無形資產103,966元及長期債務0元等，另立帳類管理，未納入本表，詳資本資產及長期負債明細表。

臺北市地方教育發展基金一

各項費用

中華民國

前年度 決算數	上年度 預算數	計畫別		合計	國民教育計畫
		用途別科目			
259,729,142	272,696,876	合計		285,127,000	233,810,000
241,994,334	244,460,650	用人費用		253,550,000	219,379,000
126,098,522	122,905,860	正式員額薪資		124,117,860	101,676,000
123,256,382	120,229,860	職員薪金		121,789,860	101,676,000
2,263,020	2,160,000	工員工資		1,812,000	
579,120	516,000	警餉		516,000	
2,923,713	2,141,348	聘僱及兼職人員薪資		2,143,660	2,143,660
517,331	569,652	聘用人員薪金		514,764	514,764
406,896	406,896	約僱職員薪金		406,896	406,896
1,999,486	1,164,800	兼職人員酬金		1,222,000	1,222,000
828,988	1,072,413	超時工作報酬		1,247,496	483,615
828,988	1,072,413	加班費		1,247,496	483,615
29,950,003	28,358,302	獎金		36,316,251	29,770,708
13,719,098	12,873,000	考績獎金		20,686,310	16,946,000
16,230,905	15,485,302	年終獎金		15,629,941	12,824,708
64,270,922	73,399,984	退休及卹償金		73,585,024	71,693,536
63,983,678	72,490,624	職員退休及離職金		72,660,064	70,877,536
287,244	93,360	工員退休及離職金		108,960	
	816,000	卹償金		816,000	816,000
17,922,186	16,582,743	福利費		16,139,709	13,611,481
12,366,721	11,209,464	分擔員工保險費		10,638,360	8,662,092
366,820	550,160	傷病醫藥費		550,160	545,000
969,366	1,108,800	員工通勤交通費		1,108,800	882,000
4,219,279	3,714,319	其他福利費		3,842,389	3,522,389
7,845,984	8,307,179	服務費用		9,335,000	7,121,000
2,929,147	3,105,601	水電費		3,153,460	3,153,460
2,690,146	2,870,500	工作場所電費		2,914,800	2,914,800
239,001	235,101	工作場所水費		238,660	238,660
14,244	13,824	郵電費		13,824	
14,244	13,824	電話費		13,824	
74,909	101,140	旅運費		96,490	96,490

臺北市內湖區東湖國民小學

彙計表

108年度

單位：新臺幣元

學前教育計畫	一般行政管理計畫	建築及設備計畫			
16,877,000	20,642,000	13,798,000			
16,352,000	17,819,000				
10,981,860	11,460,000				
10,261,860	9,852,000				
720,000	1,092,000				
	516,000				
192,069	571,812				
192,069	571,812				
3,203,043	3,342,500				
1,830,310	1,910,000				
1,372,733	1,432,500				
897,984	993,504				
876,384	906,144				
21,600	87,360				
1,077,044	1,451,184				
949,164	1,027,104				
5,160					
90,720	136,080				
32,000	288,000				
95,000	2,119,000				
	13,824				
	13,824				

臺北市地方教育發展基金一

各項費用

中華民國

前年度 決算數	上年度 預算數	計畫別		合計	國民教育計畫
		用途別科目			
70,769	101,140	國內旅費		96,490	96,490
4,140		其他旅運費			
1,853	11,200	印刷裝訂與廣告費		11,200	11,200
1,853	11,200	印刷及裝訂費		11,200	11,200
2,250,820	2,434,630	修理保養及保固費		2,484,030	2,484,030
1,582,170	1,761,010	一般房屋修護費		1,801,010	1,801,010
668,650	673,620	機械及設備修護費		683,020	683,020
1,224,365	1,153,508	一般服務費		2,032,928	713,720
18,768	54,252	佣金、匯費、經理費及手續費		55,260	50,760
724,928	767,256	外包費		1,246,708	
154,669		計時與計件人員酬金		390,960	390,960
326,000	332,000	體育活動費		340,000	272,000
1,224,646	1,361,276	專業服務費		1,417,068	662,100
217,800	267,100	講課鐘點、稿費、出席審查及查詢費		277,100	277,100
67,150	85,200	委託檢驗(定)試驗認證費		85,200	85,200
939,696	1,008,976	其他專業服務費		1,054,768	299,800
126,000	126,000	公共關係費		126,000	
126,000	126,000	公共關係費		126,000	
3,123,567	3,788,840	材料及用品費		4,412,000	3,693,000
782,109	781,300	使用材料費		1,005,620	1,005,620
782,109	781,300	設備零件		1,005,620	1,005,620
2,341,458	3,007,540	用品消耗		3,406,380	2,687,380
712,080	714,900	辦公(事務)用品		731,200	32,200
64,919	45,200	報章雜誌		62,000	45,000
57,500	57,000	服裝		55,000	52,000
36,474	55,000	醫療用品(非醫療院所使用)		57,000	57,000
1,470,485	2,135,440	其他用品消耗		2,501,180	2,501,180
23,700	28,500	租金、償債、利息及相關手續費		28,000	28,000
18,900	23,700	交通及運輸設備租金		23,200	23,200
18,900	23,700	車租		23,200	23,200
4,800	4,800	雜項設備租金		4,800	4,800

臺北市內湖區東湖國民小學

彙計表

108年度

單位：新臺幣元

學前教育計畫	一般行政管理計畫	建築及設備計畫			
36,500	1,282,708				
4,500					
	1,246,708				
32,000	36,000				
58,500	696,468				
58,500	696,468				
	126,000				
	126,000				
17,000	702,000				
17,000	702,000				
	699,000				
17,000					
	3,000				

臺北市地方教育發展基金一

各項費用

中華民國

前年度 決算數	上年度 預算數	計畫別		合計	國民教育計畫
		用途別科目			
4,800	4,800	雜項設備租金		4,800	4,800
4,305,927	12,362,748	購建固定資產、無形資產及非理財目的 之長期投資		13,798,000	
2,355,000	2,251,800	購建固定資產		3,884,000	
1,603,500	1,511,400	購置機械及設備		2,991,000	
	80,000	購置交通及運輸設備		33,000	
751,500	660,400	購置雜項設備		860,000	
36,000	36,000	購置無形資產		36,000	
36,000	36,000	購置電腦軟體		36,000	
1,914,927	10,074,948	遞延支出		9,878,000	
1,914,927	10,074,948	遞延修繕房屋建築支出		9,878,000	
1,738,838	2,759,466	會費、捐助、補助、分攤、照護、救濟 與交流活動費		2,694,000	2,375,000
2,000	2,000	會費		2,000	
2,000	2,000	職業團體會費		2,000	
	10,000	捐助、補助與獎助		10,000	10,000
	10,000	獎助學員生給與		10,000	10,000
1,736,838	2,747,466	補貼、獎勵、慰問、照護與救濟		2,682,000	2,365,000
1,736,838	2,747,466	其他補貼、獎勵、慰問、照護與救 濟		2,682,000	2,365,000
7,893	7,893	短絀與賠償給付		8,000	8,000
7,893	7,893	賠償給付		8,000	8,000
7,893	7,893	一般賠償		8,000	8,000
688,899	981,600	其他		1,302,000	1,206,000
688,899	981,600	其他支出		1,302,000	1,206,000
688,899	981,600	其他		1,302,000	1,206,000

臺北市內湖區東湖國民小學

彙計表

108年度

單位：新臺幣元

學前教育計畫	一般行政管理計畫	建築及設備計畫			
		13,798,000			
		3,884,000			
		2,991,000			
		33,000			
		860,000			
		36,000			
		36,000			
		9,878,000			
		9,878,000			
317,000	2,000				
	2,000				
	2,000				
317,000					
317,000					
96,000					
96,000					
96,000					

臺北市地方教育發展基金－臺北市內湖區東湖國民小學

員工人數彙計表

中華民國108年度

單位：人

計 畫 及 項 目	上年度最高可 進用員額數	本年度 增減(-)數	本年度最高可 進用員額數	說 明
合計	166	4	170	
國民教育計畫部分	132	4	136	
正式職員	130	4	134	
臨時職員	2		2	
學前教育計畫部分	16		16	
正式職員	14		14	
正式工員	2		2	
一般行政管理計畫部分	18		18	
正式職員	14	1	15	
正式工員	4	-1	3	

註：外包費編列1人校警勞務外包費53萬4,708元、事務工友1人業務外包費43萬2,000元，計96萬6,708元。

本 頁 空 白

臺北市地方教育發展基金一

用人費用

中華民國

計畫及項目	合計	正式 員額 薪資	聘僱 人員 薪資	超時 工作 報酬	津貼	獎 金		
						年終獎金	考績獎金	其他
合計	253,550,000	124,117,860	921,660	1,247,496		15,629,941	20,686,310	
國民教育計畫	219,379,000	101,676,000	921,660	483,615		12,824,708	16,946,000	
職員薪金	101,676,000	101,676,000						
聘用人員薪金	514,764		514,764					
約僱職員薪金	406,896		406,896					
兼職人員酬金	1,222,000							
加班費	483,615			483,615				
考績獎金	16,946,000						16,946,000	
年終獎金	12,824,708					12,824,708		
職員退休及離職金	70,877,536							
卹償金	816,000							
分擔員工保險費	8,662,092							
傷病醫藥費	545,000							
員工通勤交通費	882,000							
其他福利費	3,522,389							
學前教育計畫	16,352,000	10,981,860		192,069		1,372,733	1,830,310	
職員薪金	10,261,860	10,261,860						
工員工資	720,000	720,000						
加班費	192,069			192,069				
考績獎金	1,830,310						1,830,310	
年終獎金	1,372,733					1,372,733		
職員退休及離職金	876,384							
工員退休及離職金	21,600							

臺北市內湖區東湖國民小學

彙計表

108年度

單位：新臺幣元

退休及卹償金		資遣費	福 利 費					提繳費	兼任 人員 用人 費用
退休金	卹償金		分擔 保險費	傷病 醫藥費	提撥 福利金	員工通勤 交通費	其他		
72,769,024	816,000		10,638,360	550,160		1,108,800	3,842,389	1,222,000	
70,877,536	816,000		8,662,092	545,000		882,000	3,522,389	1,222,000	
70,877,536	816,000		8,662,092	545,000		882,000	3,522,389	1,222,000	
897,984			949,164	5,160		90,720	32,000		
876,384									
21,600									

計畫及項目	合計	正式 員額 薪資	聘僱 人員 薪資	超時 工作 報酬	津貼	獎 金		
						年終獎金	考績獎金	其他
分擔員工 保險費	949,164							
傷病醫藥 費	5,160							
員工通勤 交通費	90,720							
其他福利 費	32,000							
一般行政管 理計畫	17,819,000	11,460,000		571,812		1,432,500	1,910,000	
職員薪金	9,852,000	9,852,000						
工員工資	1,092,000	1,092,000						
警餉	516,000	516,000						
加班費	571,812			571,812				
考績獎金	1,910,000						1,910,000	
年終獎金	1,432,500					1,432,500		
職員退休 及離職金	906,144							
工員退休 及離職金	87,360							
分擔員工 保險費	1,027,104							
員工通勤 交通費	136,080							
其他福利 費	288,000							

註：1.本表不包含臨時工員薪津。

2.本表兼任人員經費，係學校教職員兼課代課鐘點費。3.外包費編列1人校警勞務外包費53萬4,708元、事務工友1人業務外包費43萬2,000元，計96萬6,708元。

臺北市內湖區東湖國民小學

彙計表

108年度

單位：新臺幣元

退休及卹償金		資遣費	福 利 費					提繳費	兼任 人員 用人 費用
退休金	卹償金		分擔 保險費	傷病 醫藥費	提撥 福利金	員工通勤 交通費	其他		
			949,164						
				5,160			90,720		
							32,000		
993,504			1,027,104			136,080	288,000		
906,144									
87,360									
			1,027,104						
						136,080			
							288,000		

臺北市地方教育發展基金一

聘用及約僱

中華民國

區分及職稱	人數	擔任工作	聘用或約僱起訖期間	薪點	年需經費
合計	2				1,249,768
聘用人員小計	1				703,986
專業人員	1				703,986
聘用人員(344)	1	擔任本校及駐點學校專任輔導人員及駐區服務	108/1/1-108/12/31	344	703,986
約僱人員小計	1				545,782
約僱人員(280)	1	擔任本校特教班教師助理人員	108/1/1-108/12/31	280	545,782

臺北市內湖區東湖國民小學

人員明細表

108年度

單位：新臺幣元

月					支	經費來源 及其科目
小計	折合 金額	勞保 保險費	健康 保險費	離職 儲金		
42,897	42,897					國民教育計畫
33,908	33,908					國民教育計畫

臺北市地方教育發展基金－臺北市內湖區東湖國民小學

單位（或計畫）成本分析表

中華民國108年度

單位：新臺幣千元

計 畫 別	單 位	單位成本(元)或 平均利(費)率	數 量	預 算 數	說 明
合計				285,127	
國民教育計畫				233,810	
學前教育計畫				16,877	
一般行政管理計畫				20,642	
建築及設備計畫				13,798	

臺北市地方教育發展基金－臺北市內湖區東湖國民小學

5年來主要業務計畫分析表

中華民國108年度

單位：新臺幣千元

年度及項目	單位	數量	單位成本(元)或 平均利(費)率	金額	說明
(本)年度預算數					
國民教育計畫				233,810	
學前教育計畫				16,877	
(上)年度預算數					
國民教育計畫				225,558	
學前教育計畫				15,715	
(前)年度決算數					
國民教育計畫				223,672	
學前教育計畫				14,237	
(105)年度決算數					
國民教育計畫				228,386	
學前教育計畫				14,097	
(104)年度決算數					
國民教育計畫				229,122	
學前教育計畫				12,469	

臺北市地方教育發展基金－臺北市內湖區東湖國民小學

資本資產及長期負債明細表

中華民國108年度

單位：新臺幣千元

項 目	取得成本/ 舉債數	以前年度累 計折舊(耗)/ 長期投資評 價/未攤銷溢 (折)價	本 年 度 變 動				主要增減 原因說明	本年度累計折 舊(耗)/長期投 資評價變動數 /攤銷數	期末餘額
			增加		減少				
			金額	類型	金額	類型			
資產	60,190	44,554	3,920				4,321	15,235	
房屋及建築	2,715	322					49	2,345	
機械及設備	30,667	21,623	2,991	增置			3,122	8,914	
交通及運輸 設備	2,299	1,846	33	增置			109	377	
雜項設備	23,920	20,246	860	增置			1,039	3,496	
電腦軟體	589	518	36	增置			4	104	