

中華民國 110 年度

4-0501596

## 臺北市總預算

臺北市政府教育局主管

臺北市地方教育發展基金

臺北市內湖區東湖國民小學附屬單位預算之分預算

(特別收入基金)

臺北市內湖區東湖國民小學編

# 臺北市地方教育發展基金－臺北市內湖區東湖國民小學

## 目 次

中華民國110年度

一、財務摘要 .....	第 1 頁
二、業務計畫及預算概要 .....	第 3 -13 頁
三、預算主要表	
(一) 基金來源、用途及餘絀預計表 .....	第 15 頁
(二) 現金流量預計表 .....	第 16 頁
四、預算明細表	
(一) 基金來源－服務收入明細表 .....	第 17 頁
(二) 基金來源－財產處分收入明細表 .....	第 18 頁
(三) 基金來源－其他財產收入明細表 .....	第 19 頁
(四) 基金來源－公庫撥款收入明細表 .....	第 20 頁
(五) 基金來源－政府其他撥入收入明細表 .....	第 21 頁
(六) 基金來源－學雜費收入明細表 .....	第 22 頁
(七) 基金來源－雜項收入明細表 .....	第 23 頁
(八) 基金用途－國民教育計畫明細表 .....	第 24 -32 頁
(九) 基金用途－學前教育計畫明細表 .....	第 33 -35 頁
(十) 基金用途－一般行政管理計畫明細表 .....	第 36 -38 頁
(十一) 基金用途－建築及設備計畫明細表 .....	第 39 -42 頁
五、預算參考表	
(一) 預計平衡表 .....	第 43 頁
(二) 各項費用彙計表 .....	第 44 -49 頁
(三) 員工人數彙計表 .....	第 50 頁
(四) 用人費用彙計表 .....	第 52 -55 頁
(五) 聘用及約僱人員明細表 .....	第 56 -57 頁

# 臺北市地方教育發展基金－臺北市內湖區東湖國民小學

## 目 次

中華民國110年度

(六) 單位（或計畫）成本分析表 .....	第 58	頁
(七) 5年來主要業務計畫分析表 .....	第 59	頁
(八) 資本資產明細表 .....	第 60	頁

# 臺北市地方教育發展基金－臺北市內湖區東湖國民小學

## 財務摘要

中華民國110年度

單位：新臺幣千元

項 目	本 年 度	上 年 度	比較增減數	%
經營成績：				
基金來源	273,525	285,147	-11,622	-4.08
基金用途	279,912	287,437	-7,525	-2.62
賸餘(短絀)	-6,387	-2,290	-4,097	--
餘絀情形：				
基金餘額	3,960	10,347	-6,387	-61.73
現金流量(註)：				
現金及約當現金之淨增(減)	-6,387	-2,290	-4,097	--

附註：現金流量係採現金及約當現金基礎，包括現金及自投資日起3個月內到期或清償之債權證券。

本 頁 空 白

# 業務計畫及預算概要

# 臺北市地方教育發展基金－臺北市內湖區東湖國民小學

## 業務計畫及預算概要

中華民國 110 年度

### 壹、基金概況

#### 一、設立宗旨及願景：

- (一) 本校遵照憲法第 158 條及 160 條規定，教育文化應發展國民之民族精神、自治精神，國民道德與健全體格、科學及生活智能，以培養八大學習領域及十大基本能力。
- (二) 本校自 91 年度起依教育經費編列與管理法第 13 條規定設置「臺北市地方教育發展基金」，以促進教育健全發展，提昇教育經費運用績效。
- (三) 本校的願景：
  1. 健康願每一個孩子都具備健康身心、樂觀進取、愉悅心情，擁有幽默感。
  2. 公義每一個孩子都成為追求公平正義，肯定自己、關懷別人的好國民。
  3. 卓越願每一個孩子都積極追求夢想，好上加好，具創意，有信心，勇於探索未來。

#### 二、施政重點：

- (一) 開啟多元智慧：尊重每個學生獨特的個性，以多元智慧的觀點協助他找到生命的亮點，肯定天生我才必有用，能知於學，樂於學。
- (二) 培養生活能力：培養學生帶得走的公民關鍵能力，強化自我管理、閱讀理解、理性批判、問題解決、奉獻服務、溝通表達等核心素養。
- (三) 蘊育人文情懷：在溫馨開放的校園文化中，孕育人文情懷，學會尊重、包容；建構生命的價值、完成人性的開展。
- (四) 建置溫馨民主的校園文化：
  1. 以參與式管理、落實行政、教師會、家長會三者的良性互動。
  2. 以學生第一，教學優先的觀念提昇行政服務效率。
  3. 放下威權心態，開啟校園民主之風氣。
- (五) 推動適性教學：
  1. 落實校本課程理念，採多元化、活潑化的教學及評量。
  2. 運用校內、外資源，加強多元學習能力。
  3. 關懷相對弱勢學生之教學及輔導。
  4. 推動行動學習，充實學生運用資訊之知能，並提昇教師運用學習

# 臺北市地方教育發展基金－臺北市內湖區東湖國民小學

## 業務計畫及預算概要

中華民國 110 年度

載具教學之能力。

(六) 辦理發展性的訓輔活動：

1. 辦理各項活動、競賽及展演。
2. 推動校內外學習服務。
3. 發展績優社團及校隊，如田徑隊、管樂團、合唱團、羽球隊、桌球隊等。
4. 加強新興領域教育的辦理，並融入教學以收成效。

三、組織概況：

本校設置校長 1 人，綜理全校校務，下設教務處、學生事務處、總務處、輔導室、會計室、人事室及幼兒園等單位。

內部分層業務如下：

(一) 教務處：秉承校長之命，辦理全校教務事項。

1. 教學組：掌理課程編排、課業考查、學藝競賽、教學研究、教師進修、差假教師調代課及缺補課之查核等事項。
2. 註冊組：掌理註冊、編班、轉學、學籍保管、各項獎助學金補助及成績考查等有關學籍事項。
3. 設備組：掌理教科書編選、教學用具之管理、保管及出版學校刊物等事項。
4. 資訊組：掌理電腦設備及區域網路之管理、保管等事項。

(二) 學生事務處：秉承校長之命，辦理全校學生事務事項。

1. 訓育組：掌理訓育計畫之擬定及辦理各類訓育等活動。
2. 體育組：掌理學生體育活動、體格鍛鍊等事項。
3. 生教組：掌理學生日常生活常規，辦理交通導護各項事項。
4. 衛生組：掌理健康檢查、個人及環境衛生檢查、保健等事項。

(三) 總務處：秉承校長之命，辦理全校總務事項。

1. 事務組：掌理校舍、校具、財產、物品採購保管、工程發包、監工及驗收。
2. 文書組：掌理文件收發登錄、撰擬繕校、典守學校印信、檔案保管、整理各項會議紀錄及校史等事項。
3. 出納組：掌理現金、零用金、票據、契約之保管等收支事項，辦理員工薪津發放及各項扣繳單據證明等。



## 業務計畫及預算概要

中華民國 110 年度

(四) 輔導室：秉承校長之命，視學生身心狀況及需求提供發展性輔導，介入性輔導或處理性輔導，並掌理學生輔導與諮商，實施適性生涯輔導等事項。

1. 輔導組：掌理學生個案建立、學習輔導、生活輔導、生涯輔導及兩性教育、親職教育等事項。

2. 資料組：辦理輔導資料搜集建檔、組訓愛心家長、實施測驗、社區人力整合、出版親職刊物等事項。

3. 特教組：擬訂特殊教育計畫章則、親師輔導諮詢、特教班甄選鑑別、實施各項診斷測驗、特教兒童追蹤輔導等事項。

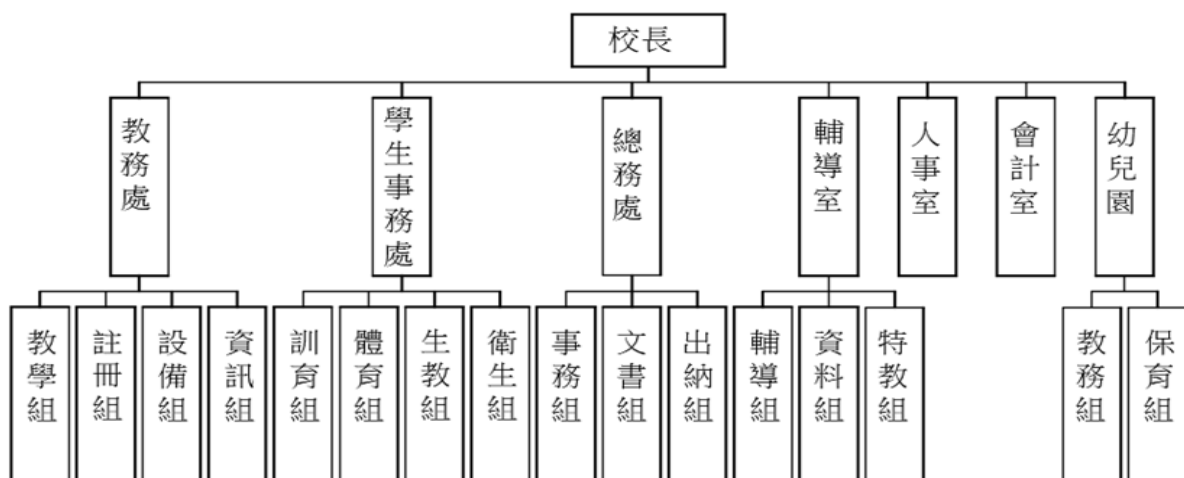
(五) 會計室：秉承上級主計機關之監督與指導，並受校長之指揮，依法辦理歲計、會計、統計等事項。

(六) 人事室：秉承上級人事機關之監督與指導，並受校長之指揮，依法辦理人事管理查核等事項。

(七) 幼兒園：秉承校長之命，綜理園務、規劃幼兒教學、保育、環境與各項措施。

1. 教務組：負責教學活動規劃、教學設備管理、教師研習進修安排及其他教務相關事項。

2. 保育組：負責幼兒保育、餐點營養、衛生保健與疾病預防及其他保育相關事項。



# 臺北市地方教育發展基金－臺北市內湖區東湖國民小學

## 業務計畫及預算概要

中華民國 110 年度

### 四、基金歸類及屬性：

本校地方教育發展基金依據教育經費編列與管理法第 13 條規定設置，本基金為預算法第 4 條第 1 項第 2 款第 5 目所定之特別收入基金，以本府教育局為管理機關。

### 貳、業務計畫

#### 一、基金來源：

單位：新臺幣千元

業務計畫	本年度預算數	實施內容
勞務收入	12	本年度預計辦理教師甄選報名費收入。
財產收入	597	本年度預計辦理財產報廢變賣之殘值收入、教職員工停車收入、校園場地開放收入等。
政府撥入收入	267,699	本年度預計由公庫撥入數及交通部民用航空局台北國際航空站補助噪音防制設施電費維護費收入等。
教學收入	3,830	本年度預計收取幼生之學費、雜費等收入。
其他收入	1,387	本年度預計收取數位學生證補卡費及其他雜項收入等。

#### 二、基金用途：

單位：新臺幣千元

業務計畫	本年度預算數	實施內容
國民教育計畫	229,012	本年度預計辦理教學事項為： 1. 辦理各項教學、學生事務、圖書及輔導等業務。 2. 新購教具、圖書等教學設備，充實教材及用具。 3. 辦理革新教學方法，提高教學效能。 4. 辦理教師甄選業務、指定活動等項目。
學前教育計畫	18,975	本年度預計辦理教學事項為： 1. 辦理幼兒園各項教學及活動。

# 臺北市地方教育發展基金 - 臺北市內湖區東湖國民小學

## 業務計畫及預算概要

中華民國 110 年度

			2. 新購教學用品，革新教學方法，提高教學效能。 3. 辦理幼兒園各項活動，鍛鍊幼兒強健的身體，增進幼兒各項生活智能。
一般行政管理計畫	19,988		本年度預計辦理事項為： 1. 綜理學校總務、人事、會計等業務。 2. 配合校務推動行政處室支援工作，進而增進校務運作。
建築及設備計畫	11,937		本年度預計辦理事項為： 1. 購置教學課程所需教學設備。 2. 辦理活動中心整修工程。 3. 辦理校舍遮陽工程。 4. 辦理自來水管汰換工程。

### 參、預算概要

#### 一、基金來源及用途之預計：

##### (一) 本年度基金來源：

服務收入 1 萬 2 千元、財產處分收入 6 萬 9 千元、其他財產收入 52 萬 8 千元、公庫撥款收入 2 億 6,697 萬 5 千元、政府其他撥入收入 72 萬 4 千元、學雜費收入 383 萬元、雜項收入 138 萬 7 千元，本年度基金來源 2 億 7,352 萬 5 千元，較上年度預算數 2 億 8,514 萬 7 千元，減少 1,162 萬 2 千元，約 4.08%，主要係公庫撥款收入減編所致。

##### (二) 本年度基金用途：

國民教育計畫 2 億 2,901 萬 2 千元、學前教育計畫 1,897 萬 5 千元、一般行政管理計畫 1,998 萬 8 千元、建築及設備計畫 1,193 萬 7 千元，本年度基金用途 2 億 7,991 萬 2 千元，較上年度預算數 2 億 8,743 萬 7 千元，減少 752 萬 5 千元，約 2.62%，主要係營建及修建工程減少所致。

#### 二、基金餘絀之預計：

本年度基金來源及用途相抵後，差短 638 萬 7 千元，較上年度預算數差短 229 萬，增加 409 萬 7 千元，將移用以前基金餘額支應。

#### 三、現金流量之預計：

本年度業務活動淨現金流出 638 萬 7 千元。

# 臺北市地方教育發展基金－臺北市內湖區東湖國民小學

## 業務計畫及預算概要

中華民國 110 年度

四、補辦預算事項：詳補辦預算明細表

(一) 固定資產之建設改良擴充 13 萬 4 千元

108 年度教育部補助執行強化校園安全防护工作計畫經費 13 萬 4 千元。

肆、以前年度計畫實施成果概述：

一、前(108)年度計畫實施成果概述：

業務計畫	實施概況	實施成果
勞務收入	本年度預計辦理教師甄選報名費收入。	本年度已收取教師甄選報名費 1 萬元。
財產收入	本年度預計辦理財產報廢變賣之殘值收入、教職員工停車收入、校園場地開放收入等。	本年度已收取財產報廢變賣殘值收入 3 千元、教職員工停車收入 3 萬 5 千元、校園場地開放收入 53 萬 6 千元等。
政府撥入收入	本年度預計公庫撥入數及交通部民用航空局台北國際航空站補助噪音防制設施電費維護費收入等。	本年度已收取公庫撥入數 2 億 7,901 萬 8 千元、教育部補助計畫 87 萬 8 千元及交通部民用航空局台北國際航空站補助噪音防制設施電費維護費收入 72 萬 3 千元等。
教學收入	本年度預計收取幼生之學費、雜費等收入。	本年度已收取幼生之學費、雜費等收入 360 萬 4 千元。
其他收入	本年度預計收取圖說費、及其他雜項等收入。	本年度已收取圖說費 1 萬 4 千元、數位學生證補卡費 1 萬 1 千元、廠商履約逾期罰款及其他雜項收入 75 萬 8 千元等。
國民教育計畫	本年度預計辦理教學事項為： 1. 辦理各項教學、學生事務、圖書及輔導等業務。 2. 新購教具、圖書等各科教學設備，充實教材及用具。	本校弦樂團、直笛團、合唱團、田徑隊等各項團隊參加臺北市比賽皆榮獲佳績，弦樂團及田徑隊都取得參加全國賽代表權，本校在閱讀教學推動成績斐然，榮獲臺

臺北市地方教育發展基金 - 臺北市內湖區東湖國民小學

業務計畫及預算概要

中華民國 110 年度

	<p>3. 革新教學方法，提高教學效能。</p> <p>4. 辦理教師甄選、指定活動等項目。</p>	<p>北市閱讀磐石學校特優，代表臺北市參加教育部閱讀磐石學校比賽，除此之外，本校更是重視關懷弱勢照顧，學業方面有補救教學攜手班及課後照顧班，辦理安心就學補助，讓學生可以安心上學，盡全力照顧好學校每位學生，為了學生的學習，學校也安排提升教師專業知能研習，強化教師素養導向教學能力。</p>
學前教育計畫	<p>本年度預計辦理教學事項為：</p> <p>1. 辦理幼兒園各項教學及活動。</p> <p>2. 新購教學用品，革新教學方法，提高教學效能。</p> <p>3. 辦理幼兒園各項活動，鍛鍊幼兒強健的身體，增進幼兒各項生活智能。</p>	<p>1. 新購教學設備與用品，輔助教師多元教學，增進幼兒學習動機，提高教學效能。</p> <p>2. 辦理幼兒園各項活動，拓展多元學習，增進幼兒各項能力。</p> <p>3. 汰換已過年限且不堪使用之教室冷氣，讓幼生有舒適之學習環境。</p> <p>4. 裝設紫外線殺菌燈，每日下課後定時殺菌，維護幼兒身體健康。</p> <p>5. 辦理上放學之導護工作，維護早到及晚離園之幼兒安全。</p>
一般行政管理計畫	<p>本年度預計辦理事項為：</p> <p>1. 綜理學校總務、人事、會計等業務。</p> <p>2. 配合校務推動行政處室支援工作，進而增進校務運作。</p>	<p>綜理學校總務、人事、會計等業務，並配合校務推動行政處室支援工作，進而增進校務運作，達成預期目標。</p>
建築及設備計畫	<p>本年度預計辦理事項為：</p> <p>1. 購置教學課程所需教學設備。</p>	<p>1. 購置教學課程所需教學設備。</p> <p>2. 辦理仁愛及八德樓屋頂</p>

**臺北市地方教育發展基金 - 臺北市內湖區東湖國民小學**

**業務計畫及預算概要**

中華民國 110 年度

	2.辦理仁愛及八德樓屋頂整修工程。	整修工程。
--	-------------------	-------

二、上年度已過期間（109 年 1 月 1 日至 5 月 31 日止）計畫實施成果概述：

業務計畫	實施概況	實施成果
勞務收入	本年度截至 5 月 31 日止預計辦理收取教師甄選報名費等收入。	本年度截至 5 月 31 日止已收取教師甄選報名費 1 千元。
財產收入	本年度截至 5 月 31 日止預計辦理財產報廢變賣之殘值收入、教職員工停車收入、校園場地開放收入等。	本年度截至 5 月 31 日止已收取教職員工停車收入 1 萬 6 千元、校園場地開放收入 8 萬 3 千元等。
政府撥入收入	本年度截至 5 月 31 日止預計公庫撥入數及交通部民用航空局台北國際航空站補助噪音防制設施電費維護費收入等。	本年度截至 5 月 31 日止已收取公庫撥入數 1 億 3,930 萬 3 千元、教育部之補助計畫 29 萬 3 千元及交通部民用航空局台北國際航空站補助噪音防制設施電費維護費收入 6 萬 3 千元等。
教學收入	本年度截至 5 月 31 日止預計收取幼生之學費、雜費等收入。	本年度截至 5 月 31 日止已收取幼生之學費、雜費等收入 30 萬 3 千元。
其他收入	本年度截至 5 月 31 日止預計收取圖說費及其他雜項等收入。	本年度截至 5 月 31 日止已收取數位學生證補卡費 4 千元。
國民教育計畫、	本年度截至 5 月 31 日止預計辦理教學事項為： <ol style="list-style-type: none"> <li>1. 辦理各項教學、學生事務、圖書及輔導等業務。</li> <li>2. 新購教具、圖書等教學設備，充實教材及用具。</li> <li>3. 辦理革新教學方法，提高教學效能。</li> <li>4. 辦理教師甄選、指定活動等項目。</li> </ol>	學校利用109年度預算，依據校訂課程發展，重新規劃整修本校圖書館，讓圖書館成為學校學習中心，讓學生愛上閱讀、學會閱讀、活用閱讀，成為一位終身愛好閱讀的學習者。本年度兒童節慶祝活動，採用學生尋寶方式進行，也運用本校網路直播資訊設備，師長透過網路與各班學生進行互動遊戲，學生在活動過程中學到

臺北市地方教育發展基金－臺北市內湖區東湖國民小學

業務計畫及預算概要

中華民國 110 年度

			了防疫的知識，體驗了一個難忘防疫的兒童節活動。弦樂團也錄製了期末發表音樂會，放置網路給大家欣賞，提供學生不一樣的舞台展現機會，成就每一位學生。
學前教育計畫	本年度截至 5 月 31 日止預計辦理教學事項為： 1. 辦理幼兒園各項教學及活動。 2. 新購教學用品，革新教學方法，提高教學效能。 3. 辦理幼兒園各項活動，鍛鍊幼兒強健的身體，增進幼兒各項生活智能。		1. 新購教學設備與用品，輔助教師多元教學，增進幼兒學習動機，提高教學效能。 2. 辦理幼兒園各項活動，拓展多元學習，增進幼兒各項能力。 3. 裝設紫外線殺菌燈，每日下課後定時殺菌，維護幼兒身體健康。 4. 汰換已過年限且不堪使用之班級相機，讓老師能記錄幼生學習之歷程。 5. 辦理上放學之導護工作，維護早到及晚離園之幼兒安全。
一般行政管理計畫	本年度截至 5 月 31 日止預計辦理事項為： 1. 綜理學校總務、人事、會計等業務。 2. 配合校務推動行政處室支援工作，進而增進校務運作。		持續辦理學校總務、人事、會計等業務，並配合校務推動行政處室支援工作，進而增進校務運作，以達成預期目標。
建築及設備計畫	本年度截至 5 月 31 日止預計辦理事項為： 1. 購置教學課程所需教學設備招標作業。 2. 辦理運動場整修工程之建築師及工程招標作業。 3. 辦理圖書館優質化工程		1. 購置教學課程所需教學設備招標作業。 2. 辦理運動場整修工程之建築師及工程招標作業。 3. 辦理圖書館優質化工程建築師及工程招標作業。 4. 辦理校園能源翻新計畫-活動中心空調專案建築

臺北市地方教育發展基金 - 臺北市內湖區東湖國民小學

業務計畫及預算概要

中華民國 110 年度

		建築師及工程招標作業。 4. 辦理校園能源翻新計畫-活動中心空調專案建築師及工程招標作業。 5. 辦理校園能源翻新計畫-能源管理專案建築師及工程招標作業。 6. 辦理電梯改善工程建築師及工程招標作業。	師及工程招標作業。 5.辦理校園能源翻新計畫-能源管理專案建築師及工程招標作業。 6.辦理電梯改善工程建築師及工程招標作業。
--	--	---	--



# 臺北市地方教育發展基金－臺北市內湖區東湖國民小學

## 補辦預算明細表

中華民國110年度

單位：新臺幣元

項 目	金額	辦理 年度	說 明
合計	134,000		
固定資產之建設改良擴充	134,000		
購置交通及運輸設備	134,000	108	教育部補助108年執行強化校園安全防护工作計畫經費。
緊急求救鈴	134,000		

備註：各基金依預算法第88條規定補辦預算，應確係不及編入年度預算，且因經營環境發生重大變遷或正常業務(含執行中央補助款項目)之確實需要，並經主管機關核轉本府核准先行辦理者；不具急迫性之事項，仍應儘可能納入預算辦理。

本 頁 空 白

# 預算主要表

# 臺北市地方教育發展基金－臺北市內湖區東湖國民小學

## 基金來源、用途及餘絀預計表

中華民國110年度

單位：新臺幣千元

前年度決算數	項 目	本年度預算數	上年度預算數	比較增減（－）
285,589	基金來源	273,525	285,147	-11,622
10	勞務收入	12	12	
10	服務收入	12	12	
574	財產收入	597	571	26
3	財產處分收入	69	45	24
571	其他財產收入	528	526	2
280,619	政府撥入收入	267,699	279,428	-11,729
279,018	公庫撥款收入	266,975	278,698	-11,723
1,601	政府其他撥入收入	724	730	-6
3,604	教學收入	3,830	3,803	27
3,604	學雜費收入	3,830	3,803	27
783	其他收入	1,387	1,333	54
783	雜項收入	1,387	1,333	54
282,820	基金用途	279,912	287,437	-7,525
231,234	國民教育計畫	229,012	231,359	-2,347
15,310	學前教育計畫	18,975	19,440	-465
19,343	一般行政管理計畫	19,988	19,589	399
16,934	建築及設備計畫	11,937	17,049	-5,112
2,769	本期賸餘(短絀)	-6,387	-2,290	-4,097
9,868	期初基金餘額	10,347	6,459	3,888
12,637	期末基金餘額	3,960	4,169	-209

註：前年度決算數細數之和與總數或略有出入，係四捨五入關係，以下各表同。

# 臺北市地方教育發展基金－臺北市內湖區東湖國民小學

## 現金流量預計表

中華民國110年度

單位：新臺幣千元

項 目	本 預	年 算	度 數	說 明
業務活動之現金流量				
本期賸餘(短絀)			-6,387	
業務活動之淨現金流入(流出)			-6,387	
其他活動之現金流量				
其他活動之淨現金流入(流出)				
現金及約當現金之淨增(淨減)			-6,387	
期初現金及約當現金			19,032	
期末現金及約當現金			12,645	

註：本表係採現金及約當現金基礎，包括現金及自投資日起3個月內到期或清償之債權證券。

# 預算明細表

# 臺北市地方教育發展基金－臺北市內湖區東湖國民小學

## 基金來源－服務收入明細表

中華民國110年度

單位：新臺幣元

科 目	單位	本 年 度 預 算 數			說 明
		數量 業務量	利(費)率	金 額	
合計				12,000	
服務收入	人	40	300	12,000	較上年度預算數12,000元，無增減。 教師甄選報名費收入。
				12,000	

# 臺北市地方教育發展基金－臺北市內湖區東湖國民小學

## 基金來源－財產處分收入明細表

中華民國110年度

單位：新臺幣元

科 目	單位	本 年 度 預 算 數			說 明
		數量 業務量	利(費)率	金 額	
合計 財產處分收入	年	1	69,000	69,000 69,000 69,000	較上年度預算數45,000元，增加24,000元。 財產報廢變賣殘值收入。



# 臺北市地方教育發展基金－臺北市內湖區東湖國民小學

## 基金來源－其他財產收入明細表

中華民國110年度

單位：新臺幣元

科 目	單位	本 年 度 預 算 數			說 明
		數量 業務量	利(費)率	金 額	
合計				528,000	
其他財產收入				528,000	較上年度預算數526,000元，增加2,000元。
	年	1	28,000	28,000	教職員工停車收入。
	年	1	500,000	500,000	校園場地開放收入(收支對列)。

# 臺北市地方教育發展基金－臺北市內湖區東湖國民小學

## 基金來源－公庫撥款收入明細表

中華民國110年度

單位：新臺幣元

科 目	單位	本 年 度 預 算 數			說 明
		數量 業務量	利(費)率	金 額	
合計 公庫撥款收入	年	1	266,975,000	266,975,000 266,975,000 266,975,000	較上年度預算數278,698,000元， 減少11,723,000元。 市府補助款。

# 臺北市地方教育發展基金－臺北市內湖區東湖國民小學

## 基金來源－政府其他撥入收入明細表

中華民國110年度

單位：新臺幣元

科 目	單位	本 年 度 預 算 數			說 明
		數量 業務量	利(費)率	金 額	
合計				724,000	
政府其他撥入收入	年	1	724,000	724,000	較上年度預算數730,000元，減少6,000元。 交通部民用航空局台北國際航空站補助噪音防制設施電費維護費補助經費(收支對列)。

# 臺北市地方教育發展基金－臺北市內湖區東湖國民小學

## 基金來源－學雜費收入明細表

中華民國110年度

單位：新臺幣元

科 目	單 位	本 年 度 預 算 數			說 明
		數 量 業 務 量	利(費)率	金 額	
合計				3,830,000	
學雜費收入				3,830,000	較上年度預算數3,803,000元，增加27,000元。
	人、學期	186x2	7,000	2,604,000	幼兒園全日班學費收入預估學生186人。
	人、學期	186x2	2,955	1,099,260	幼兒園全日班雜費收入預估學生186人。
	人、學期	8x2	5,150	82,400	幼兒園半日班學費收入預估學生8人。
	人、學期	8x2	2,745	43,920	幼兒園半日班雜費收入預估學生8人。
	年	1	420	420	配合預算編列至千元，增列進位數420元。

# 臺北市地方教育發展基金－臺北市內湖區東湖國民小學

## 基金來源－雜項收入明細表

中華民國110年度

單位：新臺幣元

科 目	單位	本 年 度 預 算 數			說 明
		數量 業務量	利(費)率	金 額	
合計				1,387,000	
雜項收入	年	1	1,387,000	1,387,000	較上年度預算數1,333,000元，增加54,000元。 數位學生證補卡費及其他雜項收入等。

# 臺北市地方教育發展基金－臺北市內湖區東湖國民小學

## 基金用途－國民教育計畫明細表

中華民國110年度

單位：新臺幣元

前年度 決算數	上年度 預算數	科 目	本 年 度 預 算 數	說 明
231,233,510	231,359,000	合計	229,012,000	
218,032,699	216,745,000	用人費用	216,015,000	
113,956,203	99,660,000	正式員額薪資	106,068,000	較上年度預算數99,660,000元，增加6,408,000元。
113,956,203	99,660,000	職員薪金	106,068,000	
			95,796,000	教職員120人薪金(詳用人費用彙計表)(含教育部補助導師費792,000元)。
			10,272,000	教職員12人薪金(詳用人費用彙計表)(含教育部補助導師費144,000元)。
2,705,068	2,425,660	聘僱及兼職人員薪資	2,449,600	較上年度預算數2,425,660元，增加23,940元。
296,861	514,764	聘用人員薪金	538,704	
			538,704	專任輔導人員1人薪金(詳聘用及約僱人員明細表)(含教育部補助款528,000元)。
418,992	406,896	約僱職員薪金	406,896	
			406,896	約僱人員1人薪金(詳聘用及約僱人員明細表)。
1,989,215	1,504,000	兼職人員酬金	1,504,000	
			307,200	補助調整授課特教教師鐘點費，12人*2節*40週*320元(教育部補助款)。
			1,196,800	教師代課鐘點費，本校編制教師總人數145人，按9分之1計，編列17人，每人220節，總節數17人*220節=3,740節。
464,360	524,577	超時工作報酬	851,572	較上年度預算數524,577元，增加326,995元。
464,360	524,577	加班費	851,572	
			37,486	專任輔導人員加班費。
			18,084	約僱人員不休假加班費。
			786,002	不休假出勤加班費。
			10,000	開放學校場地管理人員加班費(收支對列)。
25,394,652	29,182,708	獎金	30,942,700	較上年度預算數29,182,708元，增加1,759,992元。
11,416,070	16,610,000	考績獎金	17,566,000	
			1,712,000	依考績法規定核發之獎金。
			15,854,000	依考績法規定核發之獎金。

# 臺北市地方教育發展基金－臺北市內湖區東湖國民小學

## 基金用途－國民教育計畫明細表

中華民國110年度

單位：新臺幣元

前年度 決算數	上年度 預算數	科 目	本 年 度 預 算 數	說 明
13,978,582	12,572,708	年終獎金	13,376,700	
			11,974,500	依規定於年節加發之獎金。
			50,862	依規定於年節加發之獎金。
			1,284,000	依規定於年節加發之獎金。
			67,338	專任輔導人員依規定於年節加發之獎金。
62,090,975	72,681,088	退休及卹償金	62,606,232	較上年度預算數72,681,088元，減少 10,074,856元。
61,898,627	71,865,088	職員退休及離職金	62,306,232	
			32,328	專任輔導人員提撥離職儲金。
			898,560	提撥退撫基金。
			24,408	提撥退撫基金。
			8,167,536	提撥退撫基金。
			27,000	退休人員年終慰問金。
			53,156,400	退休人員月退休金，134人*32,550元*12月 =52,340,400元；退休遺族月撫慰金，4人 *17,000元*12月=816,000元；合計53,156,400
192,348	816,000	卹償金	300,000	
			300,000	遺族年撫卹金。
13,421,441	12,270,967	福利費	13,096,896	較上年度預算數12,270,967元，增加825,929 元。
9,314,370	8,499,300	分擔員工保險費	9,083,940	
			8,068,980	分擔公保、勞保、健保費。
			47,616	分擔公保、勞保、健保費。
			873,600	分擔公保、勞保、健保費。
			30,720	補助調整授課鐘點外聘教師勞保、健保及 勞退費用(教育部補助款)。
			63,024	專任輔導人員分擔勞保、健保費。
226,500	545,000	傷病醫藥費	569,200	
			15,600	職業安全衛生健康檢查經費，13人*1,200元(新增)。
			161,000	教職員健康檢查費，46人* 3,500元。
			384,000	教職員健康檢查費，24人* 16,000元。
			6,020	教保人員健康檢查費，7人*860元。
			2,580	廚工健康檢查費，3人*860元。
810,252	882,000	員工通勤交通費	856,800	

# 臺北市地方教育發展基金－臺北市內湖區東湖國民小學

## 基金用途－國民教育計畫明細表

中華民國110年度

單位：新臺幣元

前年度 決算數	上年度 預算數	科 目	本 年 度 預 算 數	說 明
			37,800	特教教師上下班交通費，6人*10月* 1段*630元。
			75,600	特教教師上下班交通費，6人*10月* 2段*630元。
			264,600	教師上下班交通費，21人*10月* 2段*630元。
			60,480	兼行政之教師上下班交通費，4人*12月* 2段*630元。
			327,600	教師上下班交通費，52人*10月* 1段*630元。
			75,600	兼行政之教師上下班交通費，10人*12月* 1段* 630元。
			15,120	專任輔導人員上下班交通費，1人*12月* 2段*630元。
3,070,319	2,344,667	其他福利費	2,586,956	
			16,000	專任輔導人員休假旅遊補助。
			16,000	休假旅遊補助。
			125,420	結婚補助費，31,355元*2月*2人。
			1,722,536	子女教育補助費。
			365,000	喪葬補助費，36,500元*5月*2人。
			42,000	退休人員子女教育補助費。
			60,000	退休人員三節慰問金，10人*6,000元。
			240,000	休假旅遊補助。
6,407,802	6,967,000	服務費用	6,793,000	
2,801,459	3,157,448	水電費	2,800,244	較上年度預算數3,157,448元，減少357,204元。
2,525,249	2,914,000	工作場所電費	2,524,034	
			1,974,034	班級電費。
			500,000	航空噪音防制設施電費補助經費(收支對列)。
			50,000	開放學校場地電費(收支對列)。
276,210	243,448	工作場所水費	276,210	
			276,210	班級水費。
21,834	117,220	旅運費	105,248	較上年度預算數117,220元，減少11,972元。
10,896	91,220	國內旅費	91,180	



# 臺北市地方教育發展基金－臺北市內湖區東湖國民小學

## 基金用途－國民教育計畫明細表

中華民國110年度

單位：新臺幣元

前年度 決算數	上年度 預算數	科 目	本 年 度 預 算 數	說 明
			65,100	校外教學隨隊人員出差旅費，14人*3天*1,550元。
			21,080	因公市外出差旅費。
			5,000	專任輔導人員短程車資。
10,938	26,000	其他旅運費	14,068	
			14,068	參賽學生短程車資(體育班)。
	62,350	印刷裝訂與廣告費	4,000	較上年度預算數62,350元，減少58,350元。
	62,350	印刷及裝訂費	4,000	
			4,000	國小家長教育成長暨志工培訓資料印製。
1,796,577	2,311,430	修理保養及保固費	2,341,820	較上年度預算數2,311,430元，增加30,390元。
868,122	1,675,010	一般房屋修護費	1,721,000	
			56,000	校舍、水電及校具等修理(建物逾30年)，2班*28,000元。
			1,280,000	學校校舍及其它建築物等之修理(建物第25年)，64班*20,000元。
			385,000	開放學校場地之保養修護(收支對列)。
928,455	636,420	機械及設備修護費	620,820	
			224,000	航空噪音防制設施維護費補助經費(收支對列)。
			32,220	太陽光電設備維護費(太陽光電設備維修、線材、零件、清潔維護等)。
			320,000	各項教學設備及其他公用用具等保養、修護，64班*5,000元。
			44,600	電腦設備維護費(電腦專案計畫)。
1,102,778	688,452	一般服務費	749,788	較上年度預算數688,452元，增加61,336元。
27,514	17,460	佣金、匯費、經理費及手續費	17,796	
			17,796	委託超商代收學雜費手續費，1,483人*2學期* 6元。
107,844		外包費	55,000	
			55,000	開放學校場地保全費用(收支對列)。
698,128	404,992	計時與計件人員酬金	404,992	
			46,592	補助閩客語教學支援人員鐘點費之外聘人員勞、健保及勞退費用。

# 臺北市地方教育發展基金－臺北市內湖區東湖國民小學

## 基金用途－國民教育計畫明細表

中華民國110年度

單位：新臺幣元

前年度 決算數	上年度 預算數	科 目	本 年 度 預 算 數	說 明
269,292	266,000	體育活動費	358,400	補助閩客語教學支援人員鐘點費，28人*1節*40週*320元。
			272,000	
			244,000	文康活動費，本校編列教職員122人，每人編列2,000元。
			24,000	文康活動費，本校編列教師12人，每人編列2,000元。
			2,000	文康活動費，約僱人員1人，每人編列2,000元。
			2,000	文康活動費，本校編列專任輔導人員1人，每人編列2,000元。
685,154	630,100	專業服務費	791,900	較上年度預算數630,100元，增加161,800元。
242,800	241,100	講課鐘點、稿費、出席審查及查詢費	271,200	
			6,000	國小家長教育成長暨志工培訓講座鐘點費，3節*2,000元。
			18,000	性別平等教育宣導活動講座鐘點費，9節*2,000元。
			16,000	小田園教育體驗學習講座鐘點費，8節*2,000元。
			30,000	專業成長計畫講座鐘點費，15節*2,000元。
			12,000	綠屋頂種植教育講座鐘點費，6節*2,000元。
			28,800	資源教材編輯費，4班*12月*600元。
			14,400	啟智班教材編輯費，2班*12月*600元。
			10,000	評選會議專家學者出席費，4人次*2,500元(普通班級業務費)。
			136,000	教練鐘點費(體育班)。
71,200	83,000	委託檢驗(定)試驗認證費	68,000	
			24,000	飲水機水質檢驗費，20臺*1,200元。
			44,000	建物公共安全檢查簽證申報費及消防安全檢測費(普通班級業務費)。
36,000		電腦軟體服務費		
335,154	306,000	其他專業服務費	452,700	
			208,800	游泳池水電清潔維護費，29班*7,200元。

# 臺北市地方教育發展基金－臺北市內湖區東湖國民小學

## 基金用途－國民教育計畫明細表

中華民國110年度

單位：新臺幣元

前年度 決算數	上年度 預算數	科 目	本 年 度 預 算 數	說 明
			16,000	學童牙齒檢查費。
			20,000	學生輔導指導費。
			43,200	工作人員午餐指導費，12人*9月*400元。
			68,400	學童午餐指導費(5-6年級)，19班*1人*9月*400元。
			22,500	學童午餐指導費(1-2年級)，25班*1人*9月*100元。
			59,400	學童午餐指導費(3-4年級)，22班*1人*9月*300元。
			14,400	學童午餐指導費(自足式特教班)，2班*2人*9月*400元。
3,997,408	3,815,000	材料及用品費	2,962,000	
1,609,746	1,107,690	使用材料費	538,950	較上年度預算數1,107,690元，減少568,740元。
1,609,746	1,107,690	設備零件	538,950	
			88,332	體育器材(體育班)。
			258,300	電腦設備維護及管理費，41班*6,300元。
			32,000	體育科教師置物櫃，8座*4,000元(學生事務處)(由班級設備費移列)(新增)。
			32,000	低音笛，4把*8,000元(教務處)(由班級設備費移列)(新增)。
			13,000	除濕機，2臺*6,500元(總務處)(由班級設備費移列)(新增)。
			7,500	懸掛式紫外線消毒燈，3臺*2,500元(特教班)(由班級設備費移列)(新增)。
			6,000	角度調整型仰臥起坐板，3個*2,000元(潛發班)(由班級設備費移列)(新增)。
			2,200	Switch舞力全開遊戲1套(潛發班)(由班級設備費移列)(新增)。
			9,800	Switch藍紅主機1臺(潛發班)(由班級設備費移列)(新增)。
			2,068	教學教材教具(特教班)(由班級設備費移列)。
			4,500	抬頭式攪拌機1臺(特教班)(由班級設備費移列)(新增)。
			3,000	機械式微波爐1臺(特教班)(由班級設備費移

# 臺北市地方教育發展基金－臺北市內湖區東湖國民小學

## 基金用途－國民教育計畫明細表

中華民國110年度

單位：新臺幣元

前年度 決算數	上年度 預算數	科 目	本 年 度 預 算 數	說 明
				列)(新增)。
			64,000	看台層輔助喇叭，8臺*8,000元(含配線及安裝施工)(活動中心整修工程移列)(新增)。
			16,250	汰換節能循環扇，5臺*3,250元(新增)。
2,387,662	2,707,310	用品消耗	2,423,050	較上年度預算數2,707,310元，減少284,260元。
				。
11,000	57,250	辦公(事務)用品	27,900	
			15,500	運動會文具用品等。
			2,000	性別平等教育宣導活動文具、紙張等。
			10,400	教師甄選文具用品等。
44,392	45,000	報章雜誌	64,350	
			64,350	教務處圖書(由班級設備費移列)。
52,000	134,000	服裝	81,000	
			81,000	學生比賽運動服，81套*1,000元(體育班)。
47,789	58,000	醫療用品(非醫療院所使用)	60,000	
			60,000	健康中心藥品。30班以下基數15,000元，每超過一班增加1,000元。
2,232,481	2,413,060	其他用品消耗	2,189,800	
			60,000	兒童節慶活動費。
			122,400	供給本教科書費用，72班*1,700元。
			884,480	普通班級教學材料費，64班*13,820元。
			384,000	含垃圾袋費用、消毒藥水、衛生清潔用品費、衛生紙及教室佈置費，64班*6,000元(普通班級業務費)。
			102,600	敬師活動費，171人*600元。
			55,280	資源班知動及生活訓練相關材料與設備費等，4班*13,820元。
			27,640	啟智班知動及生活訓練相關材料與設備費等，2班*13,820元。
			6,500	啟智班場地佈置及教學耗材等費用(特殊班級業務費)。
			13,500	資源班場地佈置及教學耗材等(特殊班級業務費)。
			12,000	參賽學生逾時誤餐費用，120人次*100元(體育班)。

# 臺北市地方教育發展基金－臺北市內湖區東湖國民小學

## 基金用途－國民教育計畫明細表

中華民國110年度

單位：新臺幣元

前年度 決算數	上年度 預算數	科 目	本 年 度 預 算 數	說 明
			59,000	小田園教育體驗學習教材教具雜支等。
			25,000	綠屋頂實做菜苗、種子、培養土等園藝資材。
			38,000	綠屋頂計畫植栽牆，2面*19,000元。
			87,000	運動會獎牌、佈置材料等各項雜支。
			310,800	學生參加各項比賽活動等雜項支出(學生活動費)。
			1,600	辦理教師甄選工作人員逾時誤餐費用，16人次*100元。
60,800	135,000	租金、償債、利息及相關手續費	28,000	
56,000	28,200	交通及運輸設備租金	23,200	較上年度預算數28,200元，減少5,000元。
56,000	28,200	車租	23,200	
			23,200	啟智班、資源班校外教學活動車資(特殊班班級業務費)。
4,800	106,800	雜項設備租金	4,800	較上年度預算數106,800元，減少102,000元。
4,800	106,800	雜項設備租金	4,800	
			4,800	電錶月租費，12月*400元(普通班級業務費)。
2,156,771	2,412,000	會費、捐助、補助、分攤、照護、救濟與交流活動費	2,711,000	
10,000	10,000	捐助、補助與獎助	10,000	較上年度預算數10,000元，無增減。
10,000	10,000	獎助學員生給與	10,000	
			10,000	教育關懷每校推薦1名學生獎助金。
2,146,771	2,402,000	補貼、獎勵、慰問、照護與救濟	2,701,000	較上年度預算數2,402,000元，增加299,000元。
36,000		獎勵費用	18,000	
			18,000	依「臺北市公立高級中等以下學校獎勵教師獎金發給要點」發放之獎勵，5人*3,600元(普通班級業務費)(新增)。
2,110,771	2,402,000	其他補貼、獎勵、慰問、照護與救濟	2,683,000	
			1,600,000	清寒學生餐費補助，160人*200日*50元。
			113,000	本市市民第3胎就讀國小教育補助費，113人*1,000元。
			600	配合預算編列至千元，增列進位數600元。

臺北市地方教育發展基金－臺北市內湖區東湖國民小學

基金用途－國民教育計畫明細表

中華民國110年度

單位：新臺幣元

前年度 決算數	上年度 預算數	科 目	本 年 度 預 算 數	說 明
			80,000	弱勢學生冷氣使用費補助費用，100人*800元。
			377,400	弱勢學生教科書補助費用，222人*1,700元。
			512,000	補助學校午餐使用有機蔬菜或有機米計畫，1,600人*40週*1次*8元。
7,893		短絀與賠償給付		
7,893		賠償給付		
7,893		一般賠償		
570,137	1,285,000	其他	503,000	
570,137	1,285,000	其他支出	503,000	較上年度預算數1,285,000元，減少782,000元。
570,137	1,285,000	其他	503,000	
			19,600	參賽學生報名費等雜支(體育班)。
			176,400	執行學生路隊安全導護費及導護志工保險費，7人*40週*10次*63元。
			61,600	國小游泳檢測未通過學生暑期游泳訓練班報名費，11班*5,600元。
			60,000	學生各項活動獎品(學生活動費)。
			185,400	班級自治費，1,854人*2學期*50元。

# 臺北市地方教育發展基金－臺北市內湖區東湖國民小學

## 基金用途－學前教育計畫明細表

中華民國110年度

單位：新臺幣元

前年度 決算數	上年度 預算數	科 目	本 年 度 預 算 數	說 明
15,309,905	19,440,000	合計	18,975,000	
14,859,970	18,880,000	用人費用	18,135,000	
10,682,498	12,513,780	正式員額薪資	12,015,180	較上年度預算數12,513,780元，減少498,600元。
9,842,780	11,433,780	職員薪金	10,935,180	
			10,913,580	教職員13人及教保員3人薪金(詳用人費用彙計表)(含教育部補助款教保員381,980元)。
			21,600	國小附幼增設2歲專班教保費，2人*12月*900元。
839,718	1,080,000	工員工資	1,080,000	
			1,080,000	廚工3人工資(詳用人費用彙計表)。
54,040	318,539	超時工作報酬	318,813	較上年度預算數318,539元，增加274元。
54,040	318,539	加班費	318,813	
			318,813	不休假出勤加班費。
2,252,866	3,645,129	獎金	3,497,715	較上年度預算數3,645,129元，減少147,414元。
990,465	2,082,930	考績獎金	1,998,930	
			1,998,930	依考績法規定核發之獎金。
1,262,401	1,562,199	年終獎金	1,498,785	
			1,498,785	依規定於年節加發之獎金。
797,897	1,089,072	退休及卹償金	1,017,936	較上年度預算數1,089,072元，減少71,136元。
786,719	1,056,672	職員退休及離職金	985,536	
			985,536	提撥退撫基金。
11,178	32,400	工員退休及離職金	32,400	
			32,400	提撥勞工退休準備金。
1,072,669	1,313,480	福利費	1,285,356	較上年度預算數1,313,480元，減少28,124元。
929,132	1,118,700	分擔員工保險費	1,065,876	
			1,065,876	分擔公保、勞保、健保費。
3,440	5,160	傷病醫藥費		
110,292	109,620	員工通勤交通費	123,480	
			63,000	教師上下班交通費，10人*10月*1段*630元。
			60,480	教師兼行政上下班交通費，4人*12月*2段

# 臺北市地方教育發展基金－臺北市內湖區東湖國民小學

## 基金用途－學前教育計畫明細表

中華民國110年度

單位：新臺幣元

前年度 決算數	上年度 預算數	科 目	本 年 度 預 算 數	說 明
				*630元。
29,805	80,000	其他福利費	96,000	
			96,000	休假旅遊補助。
94,166	108,000	服務費用	303,000	
		修理保養及保固費	196,000	較上年度預算數0元，增加196,000元。
		一般房屋修護費	196,000	
			196,000	幼兒園校舍及其建物等之修繕(建物逾30年)，7班*28,000元。
32,666	40,040	一般服務費	39,500	較上年度預算數40,040元，減少540元。
666	2,040	佣金、匯費、經理費及手續費	1,500	
			1,500	委託超商代收學雜費手續費，125人*2學期*6元。
32,000	38,000	體育活動費	38,000	
			12,000	文康活動費，本校編列契約進用教保員3人，廚工3人，合計6人，每人編列2,000元(上述人員係幼托整合前得編列文康活動費之人員)。
			26,000	文康活動費，本校編列幼教教師13人，每人編列2,000元。
61,500	67,960	專業服務費	67,500	較上年度預算數67,960元，減少460元。
61,500	67,960	其他專業服務費	67,500	
			63,000	學童午餐指導費，7班*2人*9月*500元。
			4,500	學童午餐指導費(教保人員)，1人*9月*500元。
160,106	46,000	材料及用品費	130,000	
122,305	31,600	使用材料費	64,800	較上年度預算數31,600元，增加33,200元。
122,305	31,600	設備零件	64,800	
			64,800	幼兒園教材教具(由班級設備費移列)。
37,801	14,400	用品消耗	65,200	較上年度預算數14,400元，增加50,800元。
31,400	14,400	報章雜誌	14,800	
			14,800	幼兒圖書套畫繪本(由班級設備費移列)。
6,401		其他用品消耗	50,400	
			50,400	含垃圾袋費用、消毒藥水、衛生清潔用品費、衛生紙及教室布置費等，7班*7,200元



# 臺北市地方教育發展基金－臺北市內湖區東湖國民小學

## 基金用途－學前教育計畫明細表

中華民國110年度

單位：新臺幣元

前年度 決算數	上年度 預算數	科 目	本 年 度 預 算 數	說 明
				(幼兒園班級業務費)。
127,963	310,000	會費、捐助、補助、分攤、照護 、救濟與交流活動費	311,000	
127,963	310,000	補貼、獎勵、慰問、照護與救 濟	311,000	較上年度預算數310,000元，增加1,000元。
127,963	310,000	其他補貼、獎勵、慰問、照 護與救濟	311,000	
			279,192	低收入戶家庭幼生月費補助，12人*2學期 *11,633元。
			31,488	補助學校午餐使用有機蔬菜或有機米計畫 ，164人*40週*1次*4.8元。
			320	配合預算編列至千元，增列進位數320元。
67,700	96,000	其他	96,000	
67,700	96,000	其他支出	96,000	較上年度預算數96,000元，無增減。
67,700	96,000	其他	96,000	
			96,000	幼兒導護費。

# 臺北市地方教育發展基金－臺北市內湖區東湖國民小學

## 基金用途－一般行政管理計畫明細表

中華民國110年度

單位：新臺幣元

前年度 決算數	上年度 預算數	科 目	本 年 度 預 算 數	說 明
19,342,728	19,589,000	合計	19,988,000	
16,217,023	16,195,000	用人費用	16,549,000	
9,131,750	10,428,000	正式員額薪資	10,596,000	較上年度預算數10,428,000元，增加168,000元。
7,849,508	9,336,000	職員薪金	9,504,000	9,504,000 教職員13人薪金(詳用人費用彙計表)。
1,177,980	1,092,000	工員工資	1,092,000	1,092,000 工員3人工資(詳用人費用彙計表)。
104,262		警餉		
332,536	505,760	超時工作報酬	619,000	較上年度預算數505,760元，增加113,240元。
332,536	505,760	加班費	619,000	619,000 不休假出勤加班費。
2,403,090	3,041,500	獎金	3,089,888	較上年度預算數3,041,500元，增加48,388元。
1,068,906	1,738,000	考績獎金	1,766,000	1,766,000 依考績法規定核發之獎金。
1,334,184	1,303,500	年終獎金	1,323,888	1,323,888 依規定於年節加發之獎金。
1,540,978	905,424	退休及卹償金	922,272	較上年度預算數905,424元，增加16,848元。
1,364,290	818,064	職員退休及離職金	834,912	834,912 提撥退撫基金。
176,688	87,360	工員退休及離職金	87,360	87,360 提撥勞工退休準備金。
2,808,669	1,314,316	福利費	1,321,840	較上年度預算數1,314,316元，增加7,524元。
2,534,189	922,236	分擔員工保險費	937,320	937,320 分擔公保、勞保、健保費。
85,722	136,080	員工通勤交通費	128,520	68,040 職員、技工、工友、上下班交通費，9人*12月*1段*630元。 60,480 職員、技工、工友、上下班交通費，4人*12月*2段*630元。
188,758	256,000	其他福利費	256,000	256,000 休假旅遊補助。

# 臺北市地方教育發展基金－臺北市內湖區東湖國民小學

## 基金用途－一般行政管理計畫明細表

中華民國110年度

單位：新臺幣元

前年度 決算數	上年度 預算數	科 目	本 年 度 預 算 數	說 明
2,518,427	2,685,000	服務費用	2,715,000	
87,952	13,000	郵電費	12,632	較上年度預算數13,000元，減少368元。
87,952	13,000	電話費	12,632	12,632 校園安全保全專線電話費用等。
1,897,435	1,849,824	一般服務費	1,879,368	較上年度預算數1,849,824元，增加29,544元。
1,861,480	1,817,824	外包費	1,847,368	
			432,000	事務工友業務外包費，1人*12月*36,000元(依107.03.27市教人字第10732837900號函編列)。
			280,000	消化超額職工7人(技工、工友)業務外包費，7人*40,000元。
			1,135,368	校警勞務外包費，2人*12月*47,307元(依102.10.21北市教人字第10240828500號函編列)。
35,955	32,000	體育活動費	32,000	
			32,000	文康活動費，本校編列教職員13人，工員3人，合計16人，每人編列2,000元。
407,040	696,176	專業服務費	697,000	較上年度預算數696,176元，增加824元。
407,040	696,176	其他專業服務費	697,000	
			697,000	校園安全機械定點、機動巡邏等保全費用。
126,000	126,000	公共關係費	126,000	較上年度預算數126,000元，無增減。
126,000	126,000	公共關係費	126,000	
			126,000	校長特別費，12月*10,500元。
605,278	707,000	材料及用品費	722,000	
605,278	707,000	用品消耗	722,000	較上年度預算數707,000元，增加15,000元。
605,278	707,000	辦公(事務)用品	722,000	
			400	配合預算編列至千元，增列進位數400元。
			721,600	統籌業務費計算如下：普通班64班、體育班2班、啟智班2班、附設幼兒園7班，1,290元*15班*12月=232,200元，810元*15班*12月=145,800元，640元*45班*12月=345,600元，以上合計723,600元，除依實際需求移列會費2,000元外，其餘如列數。
2,000	2,000	會費、捐助、補助、分攤、照	2,000	

# 臺北市地方教育發展基金－臺北市內湖區東湖國民小學

## 基金用途－一般行政管理計畫明細表

中華民國110年度

單位：新臺幣元

前年度 決算數	上年度 預算數	科 目	本 年 度 預 算 數	說 明
		護、救濟與交流活動費		
2,000	2,000	會費	2,000	較上年度預算數2,000元，無增減。
2,000	2,000	職業團體會費	2,000	
			2,000	護理師2人公會會費，2人*1,000元(統籌業務費)。

# 臺北市地方教育發展基金－臺北市內湖區東湖國民小學

## 基金用途－建築及設備計畫明細表

中華民國110年度

單位：新臺幣元

前年度 決算數	上年度 預算數	科 目	本 年 度 預 算 數	說 明
16,934,308	17,049,000	合計	11,937,000	
16,934,308	17,049,000	購建固定資產、無形資產及非理財 目的之長期投資	11,937,000	
3,967,802	5,007,000	購建固定資產	2,647,000	
3,967,802	5,007,000	一般建築及設備計畫	2,647,000	
		班級設備	436,000	
		購置機械及設備	12,000	
			12,000	新購軀幹固定器長背板1組(學生事務處)。
		購置雜項設備	424,000	
			80,000	新購低音提琴1把(教務處)。
			50,000	新購大提琴1把(教務處)。
			40,000	新購沙發組1組(輔導室)。
			130,000	新購移動單柱籃球架，2架 *65,000元(學生事務處)。
			25,000	新購雙層嵌入式無線黑板1面(教務處)。
			99,000	新購86吋觸控電視1臺(教務處)。
		特殊班設備	60,932	
		購置機械及設備	22,932	
			22,932	新購58吋智慧連網液晶顯示器 1臺(含視訊盒)(潛能開發班)。
		購置雜項設備	38,000	
			23,000	新購交叉訓練機1臺(潛能開發班)。
			15,000	新購無線吸塵器1臺(特教班)。
		資訊設備	1,082,068	
		購置機械及設備	1,082,068	
			467,500	新購筆記型電腦，17部*27,500 元(電腦專案計畫)。
			391,568	汰換桌上型電腦(含顯示器 )，16部* 24,473元(電腦專案計 畫)。
			223,000	汰換網路及資訊周邊設備(電 腦專案計畫)。
		幼兒園設備	69,000	

# 臺北市地方教育發展基金－臺北市內湖區東湖國民小學

## 基金用途－建築及設備計畫明細表

中華民國110年度

單位：新臺幣元

前年度 決算數	上年度 預算數	科 目	本 年 度 預 算 數	說 明
		購置機械及設備	40,000	
			40,000	新購紫外線滅菌機，2臺 *20,000元(幼兒園)。
		購置雜項設備	29,000	
			29,000	新購相機，2臺*14,500元(輕量 級、1820萬像素及影片錄製模 式)(幼兒園)。
3,967,802	5,007,000	校園設備		
2,974,976	4,124,000	購置機械及設備		
166,025	165,000	購置交通及運輸設備		
826,801	718,000	購置雜項設備		
		活動中心整修工程	999,000	
		購置機械及設備	740,000	
			42,000	新購LED燈光控制器1臺(含配 線及安裝施工)。
			40,000	新購數位矩陣平台1臺(含配線 及安裝施工)。
			336,000	新購140W LED舞台泛光燈 ，21盞*16,000元(含配線及安 裝施工)。
			123,600	新購210W LED單色聚光燈，6 盞*20,600元(含配線及安裝施 工)。
			98,700	新購140W LED全彩天幕燈，6 盞*16,450元(含配線及安裝施 工)。
			12,700	新購DMX數位信號分配器1臺( 含配線及安裝施工)。
			87,000	新購數位影音環控系統1套(含 主機、無線觸控面板、程式編 輯系統及安裝施工)。
		購置交通及運輸設備	159,000	
			24,000	新購高壓陣列喇叭擴大機1臺( 含配線及安裝施工)。
			44,000	新購輔助功率擴大機，2臺 *22,000元(含配線及安裝施工)
			28,000	新購主功率擴大機1臺(含配線

臺北市地方教育發展基金－臺北市內湖區東湖國民小學

基金用途－建築及設備計畫明細表

中華民國110年度

單位：新臺幣元

前年度 決算數	上年度 預算數	科 目	本 年 度 預 算 數	說 明
				及安裝施工)。
			48,000	新購數位多媒體混音擴大機1 臺(含配線及安裝施工)。
			15,000	新購多媒體舞台專業麥克風1 組(含配線及安裝施工)。
		購置雜項設備	100,000	
			56,000	新購語音專業陣列喇叭，2臺 *28,000元(含配線及安裝施工) 。
			44,000	新購三音路主喇叭，2臺 *22,000元(含配線及安裝施工)
	36,000	購置無形資產	36,000	
	36,000	一般建築及設備計畫	36,000	
		資訊設備	36,000	
		購置電腦軟體	36,000	
			36,000	電腦教學軟體費(電腦專案計 畫)。
	36,000	校園軟體設備		
	36,000	購置電腦軟體		
12,966,506	12,006,000	遞延支出	9,254,000	
12,966,506	12,006,000	一般建築及設備計畫	9,254,000	
		活動中心整修工程	2,693,000	
		遞延修繕房屋建築支出	2,693,000	
			2,394,000	一、施工費。
			252,361	二、委託技術服務費(總包價 法)。
			46,639	三、工程管理費(按施工費約 2%提列)。
		校舍遮陽工程	2,134,000	
		遞延修繕房屋建築支出	2,134,000	
			1,970,624	一、施工費。
			124,149	二、委託技術服務費(總包價 法)。
			39,227	三、工程管理費(按施工費約 2%提列)。
		自來水管汰換工程	4,427,000	
		遞延修繕房屋建築支出	4,427,000	

# 臺北市地方教育發展基金－臺北市內湖區東湖國民小學

## 基金用途－建築及設備計畫明細表

中華民國110年度

單位：新臺幣元

前年度 決算數	上年度 預算數	科 目	本 年 度 預 算 數	說 明
			4,087,720	一、施工費。
			257,526	二、委託技術服務費(總包價 法)。
			81,754	三、工程管理費(按施工費約 2%提列)。
12,966,506	12,006,000	校園整修工程		
12,966,506	6,898,000	遞延修繕房屋建築支出		
	5,108,000	其他遞延支出		



# 預 算 參 考 表

# 臺北市地方教育發展基金－臺北市內湖區東湖國民小學

## 預計平衡表

中華民國110年12月31日

單位：新臺幣千元

108年(前年) 12月31日 決算數	科 目	110年12月31日 預計數	109年12月31日 預計數	比較增減(-)
2,753,265	資產合計	2,744,588	2,750,975	-6,387
2,753,265	資產	2,744,588	2,750,975	-6,387
21,672	流動資產	12,995	19,382	-6,387
21,322	現金	12,645	19,032	-6,387
21,322	銀行存款	12,645	19,032	-6,387
350	預付款項	350	350	
350	預付費用	350	350	
7,892	投資、長期應收款項、貸墊款及準備金	7,892	7,892	
7,892	準備金	7,892	7,892	
4,585	退休及離職準備金	4,585	4,585	
3,307	其他準備金	3,307	3,307	
2,723,701	其他資產	2,723,701	2,723,701	
2,723,701	什項資產	2,723,701	2,723,701	
31	暫付及待結轉帳項	31	31	
2,723,670	代管資產	2,723,670	2,723,670	
2,753,265	負債及基金餘額合計	2,744,588	2,750,975	-6,387
2,740,628	負債	2,740,628	2,740,628	
10,728	流動負債	10,728	10,728	
10,699	應付款項	10,699	10,699	
9,781	應付代收款	9,781	9,781	
711	應付費用	711	711	
207	應付工程款	207	207	
29	預收款項	29	29	
29	預收收入	29	29	
2,729,900	其他負債	2,729,900	2,729,900	
2,729,900	什項負債	2,729,900	2,729,900	
1,611	存入保證金	1,611	1,611	
4,585	應付退休及離職金	4,585	4,585	
2,723,670	應付代管資產	2,723,670	2,723,670	
34	暫收及待結轉帳項	34	34	
12,637	基金餘額	3,960	10,347	-6,387
12,637	基金餘額	3,960	10,347	-6,387
12,637	基金餘額	3,960	10,347	-6,387
12,637	累積餘額	3,960	10,347	-6,387

註：1.信託代理與保證資產(負債)前年度決算數179,088元，上年度預計數179,088元，本年度預計數179,088元。2.或有資產(負債)0元。3.本基金自93年度起，本固定項目分開原則，將屬長期固定帳項，包括固定資產19,109,083元、無形資產156,321元及長期債務0元等，另立帳類管理，未納入本表。

## 臺北市地方教育發展基金一

## 各項費用

中華民國

前年度 決算數	上年度 預算數	計畫別		合計	國民教育計畫
		用途別科目			
282,820,451	287,437,000	合計		279,912,000	229,012,000
249,109,692	251,820,000	用人費用		250,699,000	216,015,000
133,770,451	122,601,780	正式員額薪資		128,679,180	106,068,000
131,648,491	120,429,780	職員薪金		126,507,180	106,068,000
2,017,698	2,172,000	工員工資		2,172,000	
104,262		警餉			
2,705,068	2,425,660	聘僱及兼職人員薪資		2,449,600	2,449,600
296,861	514,764	聘用人員薪金		538,704	538,704
418,992	406,896	約僱職員薪金		406,896	406,896
1,989,215	1,504,000	兼職人員酬金		1,504,000	1,504,000
850,936	1,348,876	超時工作報酬		1,789,385	851,572
850,936	1,348,876	加班費		1,789,385	851,572
30,050,608	35,869,337	獎金		37,530,303	30,942,700
13,475,441	20,430,930	考績獎金		21,330,930	17,566,000
16,575,167	15,438,407	年終獎金		16,199,373	13,376,700
64,429,850	74,675,584	退休及卹償金		64,546,440	62,606,232
64,049,636	73,739,824	職員退休及離職金		64,126,680	62,306,232
187,866	119,760	工員退休及離職金		119,760	
192,348	816,000	卹償金		300,000	300,000
17,302,779	14,898,763	福利費		15,704,092	13,096,896
12,777,691	10,540,236	分擔員工保險費		11,087,136	9,083,940
229,940	550,160	傷病醫藥費		569,200	569,200
1,006,266	1,127,700	員工通勤交通費		1,108,800	856,800
3,288,882	2,680,667	其他福利費		2,938,956	2,586,956
9,020,395	9,760,000	服務費用		9,811,000	6,793,000
2,801,459	3,157,448	水電費		2,800,244	2,800,244
2,525,249	2,914,000	工作場所電費		2,524,034	2,524,034
276,210	243,448	工作場所水費		276,210	276,210
87,952	13,000	郵電費		12,632	
87,952	13,000	電話費		12,632	
21,834	117,220	旅運費		105,248	105,248

# 臺北市內湖區東湖國民小學

## 彙計表

110年度

單位：新臺幣元

學前教育計畫	一般行政管理計畫	建築及設備計畫			
18,975,000	19,988,000	11,937,000			
18,135,000	16,549,000				
12,015,180	10,596,000				
10,935,180	9,504,000				
1,080,000	1,092,000				
318,813	619,000				
318,813	619,000				
3,497,715	3,089,888				
1,998,930	1,766,000				
1,498,785	1,323,888				
1,017,936	922,272				
985,536	834,912				
32,400	87,360				
1,285,356	1,321,840				
1,065,876	937,320				
123,480	128,520				
96,000	256,000				
303,000	2,715,000				
	12,632				
	12,632				

## 臺北市地方教育發展基金一

## 各項費用

中華民國

前年度 決算數	上年度 預算數	計畫別		合計	國民教育計畫
		用途別科目			
10,896	91,220	國內旅費		91,180	91,180
10,938	26,000	其他旅運費		14,068	14,068
	62,350	印刷裝訂與廣告費		4,000	4,000
	62,350	印刷及裝訂費		4,000	4,000
1,796,577	2,311,430	修理保養及保固費		2,537,820	2,341,820
868,122	1,675,010	一般房屋修護費		1,917,000	1,721,000
928,455	636,420	機械及設備修護費		620,820	620,820
3,032,879	2,578,316	一般服務費		2,668,656	749,788
28,180	19,500	佣金、匯費、經理費及手續費		19,296	17,796
1,969,324	1,817,824	外包費		1,902,368	55,000
698,128	404,992	計時與計件人員酬金		404,992	404,992
337,247	336,000	體育活動費		342,000	272,000
1,153,694	1,394,236	專業服務費		1,556,400	791,900
242,800	241,100	講課鐘點、稿費、出席審查及查詢費		271,200	271,200
71,200	83,000	委託檢驗(定)試驗認證費		68,000	68,000
36,000		電腦軟體服務費			
803,694	1,070,136	其他專業服務費		1,217,200	452,700
126,000	126,000	公共關係費		126,000	
126,000	126,000	公共關係費		126,000	
4,762,792	4,568,000	材料及用品費		3,814,000	2,962,000
1,732,051	1,139,290	使用材料費		603,750	538,950
1,732,051	1,139,290	設備零件		603,750	538,950
3,030,741	3,428,710	用品消耗		3,210,250	2,423,050
616,278	764,250	辦公(事務)用品		749,900	27,900
75,792	59,400	報章雜誌		79,150	64,350
52,000	134,000	服裝		81,000	81,000
47,789	58,000	醫療用品(非醫療院所使用)		60,000	60,000
2,238,882	2,413,060	其他用品消耗		2,240,200	2,189,800
60,800	135,000	租金、償債、利息及相關手續費		28,000	28,000
56,000	28,200	交通及運輸設備租金		23,200	23,200
56,000	28,200	車租		23,200	23,200

# 臺北市內湖區東湖國民小學

## 彙計表

110年度

單位：新臺幣元

學前教育計畫	一般行政管理計畫	建築及設備計畫			
196,000					
196,000					
39,500	1,879,368				
1,500	1,847,368				
38,000	32,000				
67,500	697,000				
67,500	697,000				
	126,000				
	126,000				
130,000	722,000				
64,800					
64,800					
65,200	722,000				
	722,000				
14,800					
50,400					

臺北市地方教育發展基金一

各項費用

中華民國

前年度 決算數	上年度 預算數	計畫別		合計	國民教育計畫
		用途別科目			
4,800	106,800	雜項設備租金		4,800	4,800
4,800	106,800	雜項設備租金		4,800	4,800
16,934,308	17,049,000	購建固定資產、無形資產及非理財目的 之長期投資		11,937,000	
3,967,802	5,007,000	購建固定資產		2,647,000	
2,974,976	4,124,000	購置機械及設備		1,897,000	
166,025	165,000	購置交通及運輸設備		159,000	
826,801	718,000	購置雜項設備		591,000	
	36,000	購置無形資產		36,000	
	36,000	購置電腦軟體		36,000	
12,966,506	12,006,000	遞延支出		9,254,000	
12,966,506	6,898,000	遞延修繕房屋建築支出		9,254,000	
	5,108,000	其他遞延支出			
2,286,734	2,724,000	會費、捐助、補助、分攤、照護、救濟 與交流活動費		3,024,000	2,711,000
2,000	2,000	會費		2,000	
2,000	2,000	職業團體會費		2,000	
10,000	10,000	捐助、補助與獎助		10,000	10,000
10,000	10,000	獎助學員生給與		10,000	10,000
2,274,734	2,712,000	補貼、獎勵、慰問、照護與救濟		3,012,000	2,701,000
36,000		獎勵費用		18,000	18,000
2,238,734	2,712,000	其他補貼、獎勵、慰問、照護與救 濟		2,994,000	2,683,000
7,893		短絀與賠償給付			
7,893		賠償給付			
7,893		一般賠償			
637,837	1,381,000	其他		599,000	503,000
637,837	1,381,000	其他支出		599,000	503,000
637,837	1,381,000	其他		599,000	503,000

# 臺北市內湖區東湖國民小學

## 彙計表

110年度

單位：新臺幣元

學前教育計畫	一般行政管理計畫	建築及設備計畫			
		11,937,000			
		2,647,000			
		1,897,000			
		159,000			
		591,000			
		36,000			
		36,000			
		9,254,000			
		9,254,000			
311,000	2,000				
	2,000				
	2,000				
311,000					
311,000					
96,000					
96,000					
96,000					



臺北市地方教育發展基金－臺北市內湖區東湖國民小學

員工人數彙計表

中華民國110年度

單位：人

計 畫 及 項 目	上年度最高可 進用員額數	本年度 增減(-)數	本年度最高可 進用員額數	說 明
合計	168	3	171	
國民教育計畫部分	133	3	136	
職員	131	3	134	
聘用	1		1	
約僱	1		1	
學前教育計畫部分	19		19	
職員	16		16	
技工	3		3	
一般行政管理計畫部分	16		16	
職員	13		13	
技工	1		1	
工友	2		2	

註：1.本表約僱、聘用係指奉准有案之約聘僱人員。

2.外包費編列校警外包2人、工友外包1人及消化超額職工業務外包費，計190萬2,368元。 3.計時與計件人員酬金編列閩客語教學支援人員鐘點費，計40萬4,992元。

本 頁 空 白

臺北市地方教育發展基金一

用人費用

中華民國

計畫及項目	合計	正式 員額 薪資	聘僱 人員 薪資	超時 工作 報酬	津貼	獎 金		
						年終獎金	考績獎金	其他
合計	250,699,000	128,679,180	945,600	1,789,385		16,199,373	21,330,930	
國民教育計畫	216,015,000	106,068,000	945,600	851,572		13,376,700	17,566,000	
職員薪金	106,068,000	106,068,000						
聘用人員薪金	538,704		538,704					
約僱職員薪金	406,896		406,896					
兼職人員酬金	1,504,000							
加班費	851,572			851,572				
考績獎金	17,566,000						17,566,000	
年終獎金	13,376,700					13,376,700		
職員退休及離職金	62,306,232							
卹償金	300,000							
分擔員工保險費	9,083,940							
傷病醫藥費	569,200							
員工通勤交通費	856,800							
其他福利費	2,586,956							
學前教育計畫	18,135,000	12,015,180		318,813		1,498,785	1,998,930	
職員薪金	10,935,180	10,935,180						
工員工資	1,080,000	1,080,000						
加班費	318,813			318,813				
考績獎金	1,998,930						1,998,930	

# 臺北市內湖區東湖國民小學

## 彙計表

110年度

單位：新臺幣元

退休及卹償金		資遣費	福 利 費					提繳費	兼任 人員 用人 費用
退休金	卹償金		分擔 保險費	傷病 醫藥費	提撥 福利金	員工通勤 交通費	其他		
64,246,440	300,000		11,087,136	569,200		1,108,800	2,938,956	1,504,000	
62,306,232	300,000		9,083,940	569,200		856,800	2,586,956	1,504,000	
62,306,232	300,000		9,083,940	569,200		856,800	2,586,956	1,504,000	
1,017,936			1,065,876			123,480	96,000		

臺北市地方教育發展基金一

用人費用

中華民國

計畫及項目	合計	正式 員額 薪資	聘僱 人員 薪資	超時 工作 報酬	津貼	獎 金		
						年終獎金	考績獎金	其他
年終獎金	1,498,785					1,498,785		
職員退休 及離職金	985,536							
工員退休 及離職金	32,400							
分擔員工 保險費	1,065,876							
員工通勤 交通費	123,480							
其他福利 費	96,000							
一般行政管 理計畫	16,549,000	10,596,000		619,000		1,323,888	1,766,000	
職員薪金	9,504,000	9,504,000						
工員工資	1,092,000	1,092,000						
加班費	619,000			619,000				
考績獎金	1,766,000						1,766,000	
年終獎金	1,323,888					1,323,888		
職員退休 及離職金	834,912							
工員退休 及離職金	87,360							
分擔員工 保險費	937,320							
員工通勤 交通費	128,520							
其他福利 費	256,000							

註：1.本表兼任人員用人費用，係學校教職員兼課或請假代課鐘點費。2.外包費編列校警外包2人、工友外包1人及消化超額職工業務外包費，計190萬2,368元。3.計時與計件人員酬金編列閩客語教學支援人員鐘點費，計40萬4,992元。

# 臺北市內湖區東湖國民小學

## 彙計表

110年度

單位：新臺幣元

退休及卹償金		資遣費	福 利 費					提繳費	兼任人員用人費用
退休金	卹償金		分擔保險費	傷病醫藥費	提撥福利金	員工通勤交通費	其他		
985,536	32,400		1,065,876			123,480	96,000		
922,272			937,320			128,520	256,000		
834,912	87,360		937,320			128,520	256,000		

臺北市地方教育發展基金一

聘用及約僱

中華民國

區分及職稱	人數	擔任工作	聘用或約僱起訖期間	薪點	年需經費
合計	2				1,318,746
聘用人員小計	1				754,880
專業人員	1				754,880
聘用人員(360)	1	擔任本校及駐點學校專任輔導人員及駐區服務	110/1/1-110/12/31	360	754,880
約僱人員小計	1				563,866
約僱人員(280)	1	擔任本校特教班教師助理人員	110/1/1-110/12/31	280	563,866

# 臺北市內湖區東湖國民小學

## 人員明細表

110年度

單位：新臺幣元

小計	月 支			經費來源 及其科目
	折合 金額	勞保 保險費	健康 保險費	
44,892	44,892			國民教育計畫
33,908	33,908			國民教育計畫



# 臺北市地方教育發展基金－臺北市內湖區東湖國民小學

## 單位（或計畫）成本分析表

中華民國110年度

單位：新臺幣千元

計 畫 別	單 位	單位成本(元)或 平均利(費)率	數 量	預 算 數	說 明
合計				279,912	
國民教育計畫				229,012	
學前教育計畫				18,975	
一般行政管理計畫				19,988	
建築及設備計畫				11,937	

# 臺北市地方教育發展基金－臺北市內湖區東湖國民小學

## 5年來主要業務計畫分析表

中華民國110年度

單位：新臺幣千元

年度及項目	單位	數量	單位成本(元)或 平均利(費)率	金額	說明
(本)年度預算數					
國民教育計畫				229,012	
學前教育計畫				18,975	
(上)年度預算數					
國民教育計畫				231,359	
學前教育計畫				19,440	
(前)年度決算數					
國民教育計畫				231,234	
學前教育計畫				15,310	
(107)年度決算數					
國民教育計畫				229,622	
學前教育計畫				15,431	
(106)年度決算數					
國民教育計畫				223,672	
學前教育計畫				14,237	

# 臺北市地方教育發展基金－臺北市內湖區東湖國民小學

## 資本資產明細表

中華民國110年度

單位：新臺幣千元

項 目	取得成本 (期初餘額)	以前年度 累計折舊/ 長期投資 評 價	本 年 度 變 動				本年度累計折 舊/長期投資 評價變動數	期末餘額	
			增加		減少				主要增減 原因說明
			金額	類型	金額	類型			
合計	66,628	45,026	2,683		59		4,961	19,265	
房屋及建築	2,715	420					49	2,247	
機械及設備	35,101	23,887	1,897	增置			3,510	9,600	
交通及運輸 設備	2,309	1,785	159	增置			126	558	
雜項設備	26,323	18,934	591	增置			1,276	6,704	
電腦軟體	179		36	增置	59	無形資 產攤銷		156	