

中華民國 112 年度 4-0501596

臺北市總預算案

臺北市政府教育局主管

臺北市地方教育發展基金

臺北市內湖區東湖國民小學附屬單位預算之分預算

(特別收入基金)

臺北市內湖區東湖國民小學編

臺北市地方教育發展基金－臺北市內湖區東湖國民小學

目次

中華民國112年度

一、財務摘要	第 1 頁
二、業務計畫及預算概要	第 3 -13 頁
三、預算主要表	
(一) 基金來源、用途及餘絀預計表	第 15 頁
(二) 現金流量預計表	第 16 頁
四、預算明細表	
(一) 基金來源－服務收入明細表	第 17 頁
(二) 基金來源－財產處分收入明細表	第 18 頁
(三) 基金來源－其他財產收入明細表	第 19 頁
(四) 基金來源－公庫撥款收入明細表	第 20 頁
(五) 基金來源－政府其他撥入收入明細表	第 21 頁
(六) 基金來源－學雜費收入明細表	第 22 頁
(七) 基金來源－雜項收入明細表	第 23 頁
(八) 基金用途－國民教育計畫明細表	第 24 -32 頁
(九) 基金用途－學前教育計畫明細表	第 33 頁
(十) 基金用途－一般行政管理計畫明細表	第 34 頁
(十一) 基金用途－建築及設備計畫明細表	第 35 -37 頁
五、預算參考表	
(一) 預計平衡表	第 39 頁
(二) 各項費用彙計表	第 40 -45 頁
(三) 員工人數彙計表	第 46 頁
(四) 用人費用彙計表	第 48 -49 頁
(五) 聘用及約僱人員明細表	第 50 -51 頁

臺北市地方教育發展基金－臺北市內湖區東湖國民小學

目 次

中華民國112年度

(六) 單位(或計畫)成本分析表	第 52	頁
(七) 5年來主要業務計畫分析表	第 53	頁
(八) 資本資產明細表	第 54	頁

臺北市地方教育發展基金－臺北市內湖區東湖國民小學

財務摘要

中華民國112年度

單位：新臺幣千元

項 目	本 年 度	上 年 度	比較增減數	%
經營成績：				
基金來源	294,761	268,762	25,999	9.67
基金用途	294,831	271,452	23,379	8.61
賸餘(短絀)	-70	-2,690	2,620	--
餘絀情形：				
基金餘額	13,495	13,565	-70	-0.52
現金流量(註)：				
現金及約當現金之淨增(減)	-70	-2,690	2,620	--

附註：現金流量係採現金及約當現金基礎，包括現金及自投資日起3個月內到期或清償之債權證券。

本 頁 空 白

業務計畫及預算概要

臺北市地方教育發展基金－臺北市內湖區東湖國民小學

業務計畫及預算概要

中華民國 112 年度

壹、基金概況

一、設立宗旨及願景：

- (一) 本校遵照憲法第 158 條及 160 條規定，教育文化應發展國民之民族精神、自治精神，國民道德與健全體格、科學及生活智能，以培養八大學習領域及十大基本能力。
- (二) 本校自 91 年度起依教育經費編列與管理法第 13 條規定設置「臺北市地方教育發展基金」，以促進教育健全發展，提昇教育經費運用績效。
- (三) 本校的願景：
 1. 健康願每一個孩子都具備健康身心、樂觀進取、愉悅心情，擁有幽默感。
 2. 公義願每一個孩子都成為追求公平正義，肯定自己、關懷別人的好國民。
 3. 卓越願每一個孩子都積極追求夢想，好上加好，具創意，有信心，勇於探索未來。

二、施政重點：

- (一) 開啟多元智慧：尊重每個學生獨特的個性，以多元智慧的觀點協助他找到生命的亮點，肯定天生我才必有用，能知於學，樂於學。
- (二) 培養生活能力：培養學生帶得走的公民關鍵能力，強化自我管理、閱讀理解、理性批判、問題解決、奉獻服務、溝通表達等核心素養。
- (三) 蘊育人文情懷：在溫馨開放的校園文化中，孕育人文情懷，學會尊重、包容；建構生命的價值、完成人性的開展。
- (四) 建置溫馨民主的校園文化：
 1. 以參與式管理、落實行政、教師會、家長會三者的良性互動。
 2. 以學生第一，教學優先的觀念提昇行政服務效率。
 3. 放下威權心態，開啟校園民主之風氣。
- (五) 推動適性教學：
 1. 落實校本課程理念，採多元化、活潑化的教學及評量。
 2. 運用校內、外資源，加強多元學習能力。
 3. 關懷相對弱勢學生之教學及輔導。

臺北市地方教育發展基金－臺北市內湖區東湖國民小學

業務計畫及預算概要

中華民國 112 年度

4. 推動行動學習，充實學生運用資訊之知能，並提昇教師運用學習載具教學之能力。

(六) 辦理發展性的訓輔活動：

1. 辦理各項活動、競賽及展演。
2. 推動校內外學習服務。
3. 發展績優社團及校隊，如田徑隊、管樂隊、合唱團、桌球隊、羽球隊等。
4. 加強新興領域教育的辦理，並融入教學以收成效。

三、組織概況：

本校設置校長 1 人，綜理全校校務，下設教務處、學生事務處、總務處、輔導室、會計室、人事室及幼兒園等單位。

內部分層業務如下：

(一) 教務處：秉承校長之命，辦理全校教務事項。

1. 教學組：掌理課程編排、課業考查、學藝競賽、教學研究、教師進修、差假教師調代課及缺補課之查核等事項。
2. 註冊組：掌理註冊、編班、轉學、學籍保管、各項獎助學金補助及成績考查等有關學籍事項。
3. 設備組：掌理教科書編選、教學用具之管理、保管及出版學校刊物等事項。
4. 資訊組：掌理電腦設備及區域網路之管理、保管等事項。

(二) 學生事務處：秉承校長之命，辦理全校學生事務事項。

1. 訓育組：掌理訓育計畫之擬定及辦理各類訓育等活動。
2. 體育組：掌理學生體育活動、體格鍛鍊等事項。
3. 生教組：掌理學生日常生活常規，辦理交通導護各項事項。
4. 衛生組：掌理健康檢查、個人及環境衛生檢查、保健等事項。

(三) 總務處：秉承校長之命，辦理全校總務事項。

1. 事務組：掌理校舍、校具、財產、物品採購保管、工程發包、監工及驗收。
2. 文書組：掌理文件收發登錄、撰擬繕校、典守學校印信、檔案保管、整理各項會議紀錄及校史等事項。
3. 出納組：掌理現金、零用金、票據、契約之保管等收支事項，

臺北市地方教育發展基金－臺北市內湖區東湖國民小學

業務計畫及預算概要

中華民國 112 年度

辦理員工薪津發放及各項扣繳單據證明等。

(四) 輔導室：秉承校長之命，視學生身心狀況及需求提供發展性輔導，介入性輔導或處理性輔導，並掌理學生輔導與諮商，實施適性生涯輔導等事項。

1. 輔導組：掌理學生個案建立、學習輔導、生活輔導、生涯輔導及兩性教育、親職教育等事項。

2. 資料組：辦理輔導資料搜集建檔、組訓愛心家長、實施測驗、社區人力整合、出版親職刊物等事項。

3. 特教組：擬訂特殊教育計畫章則、親師輔導諮詢、特教班甄選鑑別、實施各項診斷測驗、特教兒童追蹤輔導等事項。

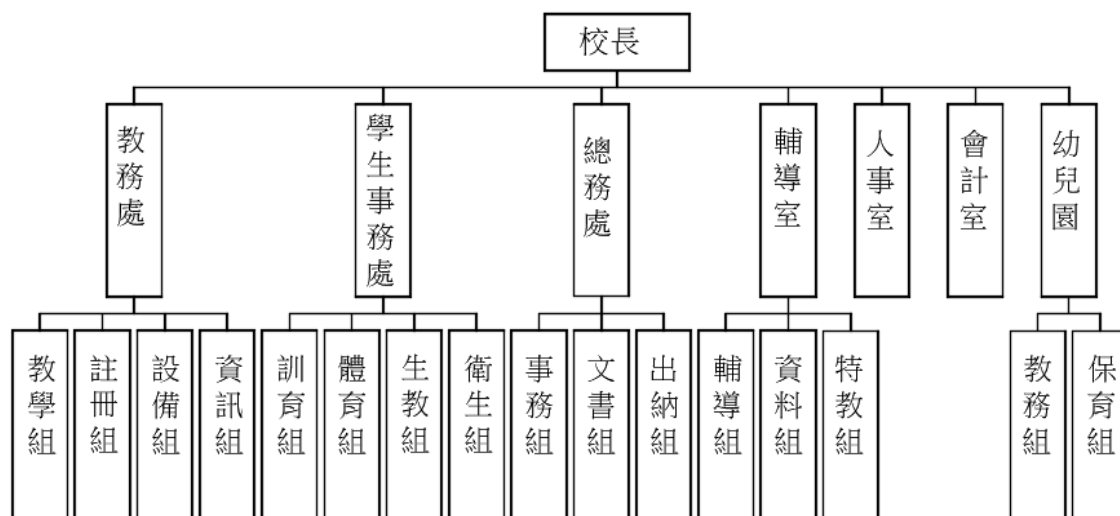
(五) 會計室：秉承上級主計機關之監督與指導，並受校長之指揮，依法辦理歲計、會計、統計等事項。

(六) 人事室：秉承上級人事機關之監督與指導，並受校長之指揮，依法辦理人事管理查核等事項。

(七) 幼兒園：秉承校長之命，綜理園務、規劃幼兒教學、保育、環境與各項措施。

1. 教務組：負責教學活動規劃、教學設備管理、教師研習進修安排及其他教務相關事項。

2. 保育組：負責幼兒保育、餐點營養、衛生保健與疾病預防及其他保育相關事項。



臺北市地方教育發展基金 - 臺北市內湖區東湖國民小學
業務計畫及預算概要

中華民國 112 年度

四、基金歸類及屬性：

本校地方教育發展基金依據教育經費編列與管理法第 13 條規定設置，本基金為預算法第 4 條第 1 項第 2 款第 5 目所定之特別收入基金，以本府教育局為管理機關。

貳、業務計畫

一、基金來源：

單位：新臺幣千元

業務計畫	本年度預算數	實施內容
勞務收入	12	本年度預計辦理教師甄選報名費收入。
財產收入	325	本年度預計辦理財產報廢變賣之殘值收入、教職員工停車收入、校園場地開放收入等。
政府撥入收入	289,301	本年度預計由公庫撥入數及交通部民用航空局台北國際航空站補助噪音防制設施電費維護費收入等。
教學收入	4,140	本年度預計收取幼生之學費、雜費等收入。
其他收入	983	本年度預計收取數位學生證補卡費及其他雜項收入等。

二、基金用途：

單位：新臺幣千元

業務計畫	本年度預算數	實施內容
國民教育計畫	284,969	本年度預計辦理教學事項為： <ol style="list-style-type: none"> 1. 辦理各項教學、學生事務、圖書及輔導等業務。 2. 新購教具、圖書等教學設備，充實教材及用具。 3. 辦理革新教學方法，提高教學效能。 4. 辦理教師甄選業務、指定活動等項目。

臺北市地方教育發展基金 - 臺北市內湖區東湖國民小學
業務計畫及預算概要

中華民國 112 年度

學前教育計畫	538	本年度預計辦理教學事項為： 1. 辦理幼兒園各項教學及活動。 2. 新購教學用品，革新教學方法，提高教學效能。 3. 辦理幼兒園各項活動，鍛鍊幼兒強健的身體，增進幼兒各項生活智能。
一般行政管理計畫	4,011	本年度預計辦理事項為： 1. 綜理學校總務、人事、會計等業務。 2. 配合校務推動行政處室支援工作，進而增進校務運作。
建築及設備計畫	5,313	本年度預計辦理事項為： 1. 購置各學科教學課程所需教學設備。 2. 辦理和平樓廁所整修。

參、預算概要

一、基金來源及用途之預計：

(一) 本年度基金來源：

服務收入 1 萬 2 千元、財產處分收入 3 千元、其他財產收入 32 萬 2 千元、公庫撥款收入 2 億 8,857 萬 7 千元、政府其他撥入收入 72 萬 4 千元、學雜費收入 414 萬元、雜項收入 98 萬 3 千元，本年度基金來源 2 億 9,476 萬 1 千元，較上年度預算數 2 億 6,876 萬 2 千元，增加 2,599 萬 9 千元，約 9.67%，主要係公庫撥款收入增編所致。

(二) 本年度基金用途：

國民教育計畫 2 億 8,496 萬 9 千元、學前教育計畫 53 萬 8 千元、一般行政管理計畫 401 萬 1 千元、建築及設備計畫 531 萬 3 千元，本年度基金用途 2 億 9,483 萬 1 千元，較上年度預算數 2 億 7,145 萬 2 千元，增加 2,337 萬 9 千元，約 8.61%，主要係增班增加教師人數及全國調薪致用人費用增加所致。

臺北市地方教育發展基金－臺北市內湖區東湖國民小學

業務計畫及預算概要

中華民國 112 年度

二、基金餘絀之預計：

本年度基金來源及用途相抵後，差短 7 萬元，較上年度預算數差短 269 萬元，減少 262 萬元，將移用以前基金餘額支應。

三、現金流量之預計：

本年度業務活動淨現金流出 7 萬元。

四、補辦預算事項：詳補辦預算明細表

(一) 固定資產之建設改良擴充 77 萬 8 千元

1.110 年度教育部補助臺北市中小學電力系統改善工程，內屬設備部分移列固定資產 21 萬 7 千元。

2.110 年度教育部補助國民小學身心障礙資源班教學相關設備計畫 16 萬 8,300 元，學校自籌款由國民教育業務計畫項下支應 2 萬 9,700 元，共計 19 萬 8 千元。

3.110 年度教育局提升行動學習智慧教學計畫，補助平板電腦設備 9 萬 6 千元。

4.111 年度教育部補助公立高級中等以下學校電力系統改善工程執行績效獎勵計畫 10 萬元。

5.111 年度為提升教學環境及配合班班有冷氣政策確實需要，且具急迫及必要性，由其他準備金項下支應 16 萬 7 千元。

肆、以前年度計畫實施成果概述：

一、前（110）年度計畫實施成果概述：

業務計畫	實施概況	實施成果
勞務收入	本年度預計辦理教師甄選報名費收入。	本年度已收取教師甄選報名費 1 千元。
財產收入	本年度預計辦理財產報廢變賣之殘值收入、教職員工停車收入、校園場地開放收入等。	本年度已收取財產報廢變賣殘值收入 3 千元、教職員工停車收入 3 萬 4 千元、校園場地開放收入 26 萬 3 千元等。

臺北市地方教育發展基金 - 臺北市內湖區東湖國民小學

業務計畫及預算概要

中華民國 112 年度

政府撥入收入	本年度預計公庫撥入數及交通部民用航空局台北國際航空站補助噪音防制設施電費維護費收入等。	本年度已收取公庫撥入數 3 億 232 萬 3 千元、教育部補助計畫 466 萬 9 千元及交通部民用航空局台北國際航空站補助噪音防制設施電費維護費收入 72 萬 4 千元等。
教學收入	本年度預計收取幼生之學費、雜費等收入。	本年度已收取幼生之學費、雜費等收入 389 萬 7 千元。
其他收入	本年度預計收取圖說費及其他雜項等收入。	本年度已收取數位學生證補卡費 1 萬元、廠商履約逾期罰款及其他雜項收入 157 萬 6 千元等。
國民教育計畫	<p>本年度預計辦理教學事項為：</p> <ol style="list-style-type: none"> 1.辦理各項教學、學生事務、圖書及輔導等業務。 2.新購教具、圖書等各科教學設備，充實教材及用具。 3.革新教學方法，提高教學效能。 4.辦理教師甄選、指定活動等項目。 	<p>本校弦樂團、直笛團、合唱團、田徑隊等各項團隊參加臺北市比賽皆榮獲佳績，在閱讀教學推動成績斐然，更榮獲教育部閱讀磐石學校，尤其在國語日報投稿率更是全國稱冠，110 學年度共有 43 篇作文榮獲刊登，除此之外，本校更是重視關懷弱勢照顧，學業方面有補救教學攜手班及課後照顧班，辦理安心就學補助，讓學生可以安心上學，盡全力照顧好學校每位學生，為了學生的學習，學校也安排提升教師專業知能研習，強化教師素養導向教學能力，提高教師教學與學生學習成效。</p>
學前教育計畫	<p>本年度預計辦理教學事項為：</p> <ol style="list-style-type: none"> 1.辦理幼兒園各項教學及活動。 	<ol style="list-style-type: none"> 1.新購教學設備與用品，輔助教師多元教學，增進幼兒學習動機，提高教學效

臺北市地方教育發展基金 - 臺北市內湖區東湖國民小學

業務計畫及預算概要

中華民國 112 年度

	<p>2.新購教學用品，革新教學方法，提高教學效能。</p> <p>3.辦理幼兒園各項活動，鍛鍊幼兒強健的身體，增進幼兒各項生活智能。</p>	<p>能。</p> <p>2.辦理幼兒園各項活動，拓展多元學習，增進幼兒各項能力。</p> <p>3.添購數位媒體器材，豐富教學資源，提升數位學習能力。</p> <p>4.裝設紫外線殺菌燈，每日下課後定時殺菌，維護幼兒身體健康。</p> <p>5.辦理上放學之導護工作，維護早到及晚離園之幼兒安全。</p>
一般行政管理計畫	<p>本年度預計辦理事項為：</p> <p>1.綜理學校總務、人事、會計等業務。</p> <p>2.配合校務推動行政處室支援工作，進而增進校務運作。</p>	<p>綜理學校總務、人事、會計等業務，並配合校務推動行政處室支援工作，進而增進校務運作，達成預期目標。</p>
建築及設備計畫	<p>本年度預計辦理事項為：</p> <p>1.購置各學科教學教學課程所需教學設備。</p> <p>2.辦理活動中心整修工程。</p> <p>3.辦理校舍遮陽工程。</p> <p>4.辦理自來水管汰換工程。</p>	<p>1.購置各學科教學教學課程所需教學設備。</p> <p>2.辦理活動中心整修工程。</p> <p>3.辦理校舍遮陽工程。</p> <p>4.辦理自來水管汰換工程。</p>

二、上年度已過期間（111 年 1 月 1 日至 5 月 31 日止）計畫實施成果概述：

業務計畫	實施概況	實施成果
勞務收入	<p>本年度截至 5 月 31 日止預計辦理收取教師甄選報名費等收入。</p>	<p>本年度截至 5 月 31 日止尚無教師甄選報名費收入。</p>
財產收入	<p>本年度截至 5 月 31 日止預計辦理財產報廢變賣之殘值收入、教職員工停車收入、校園場地開放收入等。</p>	<p>本年度截至 5 月 31 日止已收取財產報廢變賣之殘值收入 1 萬 7 千元、教職員工停車收入 3 萬 9 千元、校園場地開放收入 5 萬 8</p>

臺北市地方教育發展基金 - 臺北市內湖區東湖國民小學

業務計畫及預算概要

中華民國 112 年度

		千元等。
政府撥入收入	本年度截至 5 月 31 日止預計公庫撥入數及交通部民用航空局台北國際航空站補助噪音防制設施電費維護費收入等。	本年度截至 5 月 31 日止已收取公庫撥入數 1 億 3,554 萬 9 千元、教育部之補助計畫 270 萬 6 千元等。
教學收入	本年度截至 5 月 31 日止預計收取幼生之學費、雜費等收入。	本年度截至 5 月 31 日止已收取幼生之學費、雜費等收入 192 萬 8 千元。
其他收入	本年度截至 5 月 31 日止預計收取數位學生證補卡費及其他雜項等收入。	本年度截至 5 月 31 日止已收取數位學生證補卡費及其他雜項等收入 45 萬 1 千元。
國民教育計畫	<p>本年度截至 5 月 31 日止預計辦理教學事項為：</p> <ol style="list-style-type: none"> 1. 辦理各項教學、學生事務、圖書及輔導等業務。 2. 新購教具、圖書等各科教學設備，充實各科教材及用具。 3. 革新教學方法，提高教學效能。 4. 辦理教師甄選、指定活動等項目。 	<p>學校利用111年度預算，發展本校校訂課程閱讀尋寶趣、世界一家親、生活探險家及藝術音花祭四項主軸校訂課程，以在地化、跨領域課程，涵養學生閱讀、國際、科技、美感素養，關懷社區問題，認同自己生長的土地。</p> <p>兒童節慶祝活動，辦理學生才藝表演活動，搭建學生展能舞台，讓學生發揮潛能，展現學習成果與自信。</p> <p>多元音樂團隊、運動團隊及社團課程，各項校外競賽皆獲獎連連，發現學生各項優勢潛能，成就每一位學生。</p>
學前教育計畫	<p>本年度截至 5 月 31 日止預計辦理教學事項為：</p> <ol style="list-style-type: none"> 1. 辦理幼兒園各項教學及活動。 2. 新購教學用品，革新教學方法，提高教學效能。 3. 辦理幼兒園各項活動，鍛鍊幼兒強健的身體，增進 	<ol style="list-style-type: none"> 1. 新購教學設備與用品，輔助教師多元教學，增進幼兒學習動機，提高教學效能。 2. 辦理幼兒園各項活動，拓展多元學習，增進幼兒各項能力。

臺北市地方教育發展基金 - 臺北市內湖區東湖國民小學

業務計畫及預算概要

中華民國 112 年度

	幼兒各項生活智能。	<p>3.裝設紫外線殺菌燈，每日下課後定時殺菌，落實防疫，維護幼兒身體健康。</p> <p>4.汰換已過年限且不堪使用之班級相機，讓老師能記錄幼生學習之歷程。</p> <p>5.辦理上放學之導護工作，維護早到及晚離園之幼兒安全。</p>
一般行政管理計畫	<p>本年度截至 5 月 31 日止預計辦理事項為：</p> <p>1. 綜理學校總務、人事、會計等業務。</p> <p>2. 配合校務推動行政處室支援工作，進而增進校務運作。</p>	<p>持續辦理學校總務、人事、會計等業務，並配合校務推動行政處室支援工作，進而增進校務運作，以達成預期目標。</p>
建築及設備計畫	<p>本年度截至 5 月 31 日止預計辦理事項為：</p> <p>1. 購置各學科教學課程所需教學設備招標作業。</p> <p>2. 辦理校園廣播系統工程之建築師及工程招標作業。</p>	<p>1.購置各學科教學課程所需教學設備招標作業。</p> <p>2.辦理校園廣播系統工程之建築師及工程招標作業。</p>

+-

臺北市地方教育發展基金－臺北市內湖區東湖國民小學

補辦預算明細表

中華民國112年度

單位：新臺幣元

項 目	金額	辦理 年度	說 明
合計	778,000		
固定資產之建設改良擴充	778,000		
購置機械及設備	217,000	110	
碎紙機(容量100公升41公分)	35,000		為學校電力改善系統工程，工程相關表件及資料，需要銷毀。教育部補助臺北市中小學電力系統改善工程第14群組工程管理費，內屬設備部分移列固定資產。
數位相機(3000萬畫數3吋LCD)	20,000		
大圖機	66,000		
平板電腦(64GB10.2吋)	96,000		
購置交通及運輸設備	31,000	110	
肩掛式無線喊話器	31,000		為學校電力改善系統工程，工程進行中巡視連繫及指揮工班需要喊話。教育部補助臺北市中小學電力系統改善工程第14群組工程管理費，內屬設備部分移列固定資產。
購置雜項設備	263,000	110	
觸控電視(86吋)	99,000		教育部補助國民小學身心障礙資源班教學相關設備計畫經費84,150元，學校自籌14,850元，所需經費控留本校國民教育業務計畫-一般房屋修護費支應。
觸控電視(86吋)	99,000		
膠管裝訂機	65,000		教育部補助國民小學身心障礙資源班教學相關設備計畫經費84,150元，學校自籌14,850元，所需經費控留本校國民教育業務計畫-機械及設備修護費支應。
購置雜項設備	267,000	111	
觸控電視(86吋)	100,000		教育部補助公立高級中等以下學校電力系統改善工程執行績效獎勵計畫經費。
變頻一對一分離式冷暖氣機(8.0kw含延長銅管配線安裝及室外機固定架)	167,000		
			為因應111學年度增班及符合全國中小學班班有冷氣政策，確實需要辦理新購，且具急迫及必要性，所需經費擬由本校其他準備金支應。

備註：各基金依預算法第88條規定補辦預算，應確係不及編入年度預算，且因經營環境發生重大變遷或正常業務(含執行中央補助款項目)之確實需要，並經主管機關核轉本府核准先行辦理者；不具急迫性之事項，仍應儘可能納入預算辦理。

本 頁 空 白

預算主要表

臺北市地方教育發展基金－臺北市內湖區東湖國民小學

基金來源、用途及餘絀預計表

中華民國112年度

單位：新臺幣千元

前年度決算數	項 目	本年度預算數	上年度預算數	比較增減（－）
313,500	基金來源	294,761	268,762	25,999
	勞務收入	12	12	
	服務收入	12	12	
300	財產收入	325	529	-204
3	財產處分收入	3	2	1
297	其他財產收入	322	527	-205
307,716	政府撥入收入	289,301	263,800	25,501
302,323	公庫撥款收入	288,577	263,076	25,501
5,392	政府其他撥入收入	724	724	
3,897	教學收入	4,140	3,862	278
3,897	學雜費收入	4,140	3,862	278
1,586	其他收入	983	559	424
1,586	雜項收入	983	559	424
310,864	基金用途	294,831	271,452	23,379
266,006	國民教育計畫	284,969	263,160	21,809
2,275	學前教育計畫	538	542	-4
3,592	一般行政管理計畫	4,011	3,907	104
38,991	建築及設備計畫	5,313	3,843	1,470
2,635	本期賸餘(短絀)	-70	-2,690	2,620
13,620	期初基金餘額	13,565	7,233	6,332
16,255	期末基金餘額	13,495	4,543	8,952

註：前年度決算數細數之和與總數或略有出入，係四捨五入關係，以下各表同。

臺北市地方教育發展基金－臺北市內湖區東湖國民小學

現金流量預計表

中華民國112年度

單位：新臺幣千元

項 目	本 預	年 算	度 數	說 明
業務活動之現金流量				
本期賸餘(短絀)			-70	
業務活動之淨現金流入(流出)			-70	
其他活動之現金流量				
其他活動之淨現金流入(流出)				
現金及約當現金之淨增(淨減)			-70	
期初現金及約當現金			21,745	
期末現金及約當現金			21,675	

註：本表係採現金及約當現金基礎，包括現金及自投資日起3個月內到期或清償之債權證券。

預算明細表

臺北市地方教育發展基金－臺北市內湖區東湖國民小學

基金來源－服務收入明細表

中華民國112年度

單位：新臺幣元

科目	單位	本年度預算數			說明
		數量 業務量	利(費)率	金額	
合計				12,000	
服務收入	人	40	300	12,000	較上年度預算數12,000元，無增減。
				12,000	教師甄選報名費收入。

臺北市地方教育發展基金－臺北市內湖區東湖國民小學

基金來源－財產處分收入明細表

中華民國112年度

單位：新臺幣元

科 目	單位	本 年 度 預 算 數			說 明
		數量 業務量	利(費)率	金 額	
合計				3,000	
財產處分收入	年	1	3,000	3,000	較上年度預算數2,000元，增加1,000元。 財產報廢變賣殘值收入。

臺北市地方教育發展基金－臺北市內湖區東湖國民小學

基金來源－其他財產收入明細表

中華民國112年度

單位：新臺幣元

科 目	單位	本 年 度 預 算 數			說 明
		數量 業務量	利(費)率	金 額	
合計				322,000	
其他財產收入				322,000	較上年度預算數527,000元，減少205,000元。
	年	1	72,000	72,000	教職員工停車收入(收支對列)。
	年	1	250,000	250,000	校園場地開放收入(收支對列)。

臺北市地方教育發展基金－臺北市內湖區東湖國民小學

基金來源－公庫撥款收入明細表

中華民國112年度

單位：新臺幣元

科 目	單位	本 年 度 預 算 數			說 明
		數量 業務量	利(費)率	金 額	
合計				288,577,000	
公庫撥款收入	年	1	288,577,000	288,577,000	較上年度預算數263,076,000元，增加25,501,000元。 市府補助款。

臺北市地方教育發展基金－臺北市內湖區東湖國民小學

基金來源－政府其他撥入收入明細表

中華民國112年度

單位：新臺幣元

科 目	單位	本 年 度 預 算 數			說 明
		數量 業務量	利(費)率	金 額	
合計				724,000	
政府其他撥入收入	年	1	724,000	724,000	較上年度預算數724,000元，無增減。 交通部民用航空局台北國際航空站補助噪音防制設施電費維護費補助經費(收支對列)。

臺北市地方教育發展基金－臺北市內湖區東湖國民小學

基金來源－學雜費收入明細表

中華民國112年度

單位：新臺幣元

科 目	單 位	本 年 度 預 算 數			說 明
		數 量 業 務 量	利(費)率	金 額	
合計				4,140,000	
學雜費收入				4,140,000	較上年度預算數3,862,000元，增加278,000元。
	年	1	100	100	配合預算編列至千元，增列進位數100元。
	人、學期	200x2	7,000	2,800,000	幼兒園全日班學費收入預估學生200人。
	人、學期	10x2	5,150	103,000	幼兒園半日班學費收入預估學生10人。
	人、學期	200x2	2,955	1,182,000	幼兒園全日班雜費收入預估學生200人。
	人、學期	10x2	2,745	54,900	幼兒園半日班雜費收入預估學生10人。

臺北市地方教育發展基金－臺北市內湖區東湖國民小學

基金來源－雜項收入明細表

中華民國112年度

單位：新臺幣元

科 目	單位	本 年 度 預 算 數			說 明
		數量 業務量	利(費)率	金 額	
合計 雜項收入	年	1	983,000	983,000 983,000 983,000	較上年度預算數559,000元，增加424,000元。 數位學生證補卡費及其他雜項收入等。

臺北市地方教育發展基金－臺北市內湖區東湖國民小學

基金用途－國民教育計畫明細表

中華民國112年度

單位：新臺幣元

前年度決算數	上年度預算數	科目	本年度預算數	說明
266,006,231	263,160,000	合計	284,969,000	
251,640,331	247,366,000	用人費用	269,469,000	
139,001,292	129,339,180	正式員額薪資	141,496,500	較上年度預算數129,339,180元，增加12,157,320元。
137,117,987	127,515,180	職員薪金	139,696,500	
			115,752,000	教職員144人薪金(含專任運動教練1人)(詳用人費用彙計表)(含教育部補助導師費852,000元、專任輔導教師1,280,000元)。
			10,272,000	教師12人薪金(詳用人費用彙計表)(含教育部補助導師費144,000元)。
			13,629,300	教師13人、教保員5人及護理人員1人薪金(詳用人費用彙計表)。
			43,200	2歲專班教保員教保費，4人*12月*900元。
1,883,305	1,824,000	工員工資	1,800,000	
			720,000	工員2人工資(詳用人費用彙計表)。
			1,080,000	廚工3人工資(詳用人費用彙計表)。
2,373,868	2,432,440	聘僱及兼職人員薪資	2,622,120	較上年度預算數2,432,440元，增加189,680元。
536,640	490,824	聘用人員薪金	610,104	專任輔導人員1人薪金(詳聘用及約僱人員明細表)(含教育部補助680,000元)。
433,956	406,896	約僱職員薪金	406,896	約僱人員1人薪金(詳聘用及約僱人員明細表)。
1,403,272	1,534,720	兼職人員酬金	1,605,120	
			307,200	補助調整授課特教教師鐘點費，12人*2節*40週*320元(教育部補助款)。
			30,720	補助調整授課鐘點費之外聘教師勞保、健保及勞退費用(教育部補助款)。
			1,267,200	教師代課鐘點費，本校編制教師總人數154人，按9分之1計，編列18人，每人220節，總節數18人*220節=3,960節，每節320元。
1,013,086	1,703,005	超時工作報酬	1,716,838	較上年度預算數1,703,005元，增加13,833元。
1,013,086	1,703,005	加班費	1,716,838	
			27,116	專任輔導人員加班費。
			341,902	不休假出勤加班費。
			18,084	約僱人員不休假加班費。

臺北市地方教育發展基金－臺北市內湖區東湖國民小學

基金用途－國民教育計畫明細表

中華民國112年度

單位：新臺幣元

前年度 決算數	上年度 預算數	科 目	本 年 度 預 算 數	說 明
			10,000	教職員各項業務加班費(普通班班級業務費)。
			1,319,736	不休假出勤加班費。
30,993,201	37,513,430	獎金	41,017,926	較上年度預算數37,513,430元，增加3,504,496元。
14,073,498	21,236,930	考績獎金	23,209,550	
			1,712,000	依考績法規定核發之獎金。
			19,096,000	依考績法規定核發之獎金。
			2,401,550	依考績法規定核發之獎金。
16,919,703	16,276,500	年終獎金	17,808,376	
			1,838,251	依規定於年節加發之獎金。
			14,559,000	依規定於年節加發之獎金。
			50,862	依規定於年節加發之獎金。
			1,284,000	依規定於年節加發之獎金。
			76,263	專任輔導人員依規定於年節加發之獎金。
60,669,296	60,327,848	退休及卹償金	65,160,320	較上年度預算數60,327,848元，增加4,832,472元。
60,291,743	60,035,928	職員退休及離職金	64,870,320	
			36,612	專任輔導人員提撥離職儲金。
			27,000	退休人員年終慰問金。
			49,512,000	退休人員月退休金，136人*29,500元*12月=48,144,000元；退休遺族遺屬年金(月撫慰金)，6人*19,000元*12月=1,368,000元，合計49,512,000元。
			1,123,200	提撥退撫基金。
			24,408	提撥退撫基金。
			12,479,220	提撥退撫基金。
			1,667,880	提撥退撫基金。
185,205	91,920	工員退休及離職金	90,000	
			32,400	提撥勞工退休準備金。
			57,600	提撥勞工退休準備金。
192,348	200,000	卹償金	200,000	遺族撫卹金。
17,589,588	16,050,097	福利費	17,455,296	較上年度預算數16,050,097元，增加1,405,199元。
13,870,914	11,440,848	分擔員工保險費	12,341,412	

臺北市地方教育發展基金－臺北市內湖區東湖國民小學

基金用途－國民教育計畫明細表

中華民國112年度

單位：新臺幣元

前年度 決算數	上年度 預算數	科 目	本 年 度 預 算 數	說 明
122,979	573,500	傷病醫藥費	9,970,428	分擔公保、勞保、健保費。
			53,520	分擔公保、勞保、健保費。
			880,500	分擔公保、勞保、健保費。
			1,356,720	分擔公保、勞保、健保費。
			80,244	專任輔導人員分擔勞保、健保費。
			704,780	
			15,600	職業安全衛生健康檢查經費，13人*1,200元。
			184,500	教職員健康檢查補助費，41人* 4,500元。
			480,000	教職員健康檢查補助費，30人* 16,000元。
			11,180	教保人員健康檢查補助費，13人*860元。
			13,500	廚工健康檢查補助費，3人*4,500元。
989,837	1,116,444	員工通勤交通費	1,183,224	
			98,280	普通班教師兼行政上下班交通費，13人*12月*630元。
			30,240	普通班教師兼行政上下班交通費，2人*12月*1,260元。
			40,320	普通班教師上下班交通費，4人*10月*1,008元。
			441,000	普通班教師上下班交通費，70人*10月*630元。
			100,800	普通班教師上下班交通費，8人*10月*1,260元。
			58,800	普通班教師上下班交通費，5人*10月*1,176元。
			98,280	職員、技工、工友、上下班交通費，13人*12月*630元。
			28,224	職員、技工、工友、上下班交通費，2人*12月*1,176元。
			50,400	特殊班教師上下班交通費，4人*10月*1,260元。
			50,400	特殊班教師上下班交通費，8人*10月*630元。
			50,400	幼兒園教師上下班交通費，8人*10月*630元。
			37,800	幼兒園教師上下班交通費，3人*10月*1,260元。

臺北市地方教育發展基金－臺北市內湖區東湖國民小學

基金用途－國民教育計畫明細表

中華民國112年度

單位：新臺幣元

前年度 決算數	上年度 預算數	科 目	本 年 度 預 算 數	說 明
				元。
			83,160	幼兒園教師兼行政上下班交通費，11人*12月*630元。
			15,120	專任輔導人員上下班交通費，1人*12月*1,260元。
2,605,858	2,919,305	其他福利費	3,225,880	
			16,000	專任輔導人員休假旅遊補助。
			60,000	退休人員三節慰問金，10人*6,000元。
			30,000	退休人員子女教育補助費。
			130,520	結婚補助費，2人*2月*32,630元。
			379,800	喪葬補助費，2人*5月*37,980元。
			2,001,560	子女教育補助費。
			112,000	休假旅遊補助。
			480,000	休假旅遊補助。
			16,000	休假旅遊補助。
7,448,862	6,993,000	服務費用	7,562,000	
2,419,709	2,869,700	水電費	2,918,942	較上年度預算數2,869,700元，增加49,242元。
				。
2,129,884	2,515,000	工作場所電費	2,630,000	
			917,224	學生在校作息時間內使用冷氣設備電費，77班*11,912元(新增)。
			1,182,776	電費基本費。
			30,000	開放學校場地電費(收支對列)。
			500,000	航空噪音防制設施電費補助經費(收支對列)。
				。
289,825	354,700	工作場所水費	288,942	水費基本費。
36,530	114,548	旅運費	109,830	較上年度預算數114,548元，減少4,718元。
19,541	100,480	國內旅費	95,830	
			21,080	教職員工因公出差旅費。
			69,750	校外教學隨隊人員出差旅費，15人*3天*1,550元。
			5,000	專任輔導人員短程車資。
16,989	14,068	其他旅運費	14,000	
			14,000	參賽學生短程車資(體育班)。
3,750	4,000	印刷裝訂與廣告費		較上年度預算數4,000元，減少4,000元。

臺北市地方教育發展基金－臺北市內湖區東湖國民小學

基金用途－國民教育計畫明細表

中華民國112年度

單位：新臺幣元

前年度 決算數	上年度 預算數	科 目	本 年 度 預 算 數	說 明
3,750	4,000	印刷及裝訂費		
1,220,654	2,362,220	修理保養及保固費	2,385,400	較上年度預算數2,362,220元，增加23,180元。
728,415	1,741,000	一般房屋修護費	1,601,000	
			56,000	校舍、水電及校具等修理(建物逾30年)，2班*28,000元。
			1,380,000	學校校舍及其它建築物等之修理(建物第27年)，69班*20,000元。
			165,000	開放學校場地之保養修護(收支對列)。
492,239	621,220	機械及設備修護費	614,400	
			224,000	航空噪音防制設施維護費補助經費(收支對列)。
			345,000	各項教學設備及其他公用用具等保養、修護，69班*5,000元。
			45,400	電腦設備維護費(電腦專案計畫)。
		雜項設備修護費	170,000	冷氣設備維護費，85班*2,000元(新增)。
1,286,703	819,332	一般服務費	873,128	較上年度預算數819,332元，增加53,796元。
18,980	17,340	佣金、匯費、經理費及手續費	20,208	委託超商代收學雜費手續費，1,684人*2學期*6元。
263,020	55,000	外包費	55,000	開放學校場地保全業務外包費(收支對列)。
664,283	404,992	計時與計件人員酬金	433,920	
			49,920	閩客語教學支援人員鐘點費之外聘人員勞、健保及勞退費用。
			384,000	閩客語教學支援人員鐘點費，30人*1節*40週*320元。
340,420	342,000	體育活動費	364,000	
			16,000	文康活動費，本校編列契約進用教保員5人，廚工3人，合計8人，每人編列2,000元(上述人員係幼托整合前得編列文康活動費之人員)。
			346,000	文康活動費，本校編列教職員170人，工員2人，約聘僱人員1人，合計173人，每人編列2,000元。
			2,000	文康活動費，本校編列專任輔導人員1人，每人編列2,000元。
2,481,516	823,200	專業服務費	1,274,700	較上年度預算數823,200元，增加451,500

臺北市地方教育發展基金－臺北市內湖區東湖國民小學

基金用途－國民教育計畫明細表

中華民國112年度

單位：新臺幣元

前年度 決算數	上年度 預算數	科 目	本 年 度 預 算 數	說 明
2,153,516	269,200	講課鐘點、稿費、出席審查及查詢費	275,200	元。
			10,000	國小家長教育成長暨志工培訓講座鐘點費，5節*2,000元。
			12,000	綠屋頂種植教育講座鐘點費，6節*2,000元。
			18,000	性別平等教育宣導活動講座鐘點費，9節*2,000元。
			16,000	小田園教育體驗學習講座鐘點費，8節*2,000元。
			30,000	專業成長計畫講座鐘點費，15節*2,000元。
			10,000	評選會議專家學者出席費，4人次*2,500元(普通班級業務費)。
			136,000	教練鐘點費(體育班)。
			43,200	特教班教材編輯費，6班*12月*600元。
71,200	68,000	委託檢驗(定)試驗認證費	76,400	
			26,400	飲水機水質檢驗費，22臺*1,200元。
			50,000	建物公共安全檢查簽證申報費及消防安全檢測費(普通班級業務費)。
36,000		電腦軟體服務費		
220,800	486,000	其他專業服務費	923,100	
			400,000	校園安全環境改善設施專案(新增)。
			259,200	游泳池水電清潔維護費，36班*7,200元。
			14,400	學童午餐指導費(集中式特教班)，2班*2人*9月*400元。
			43,200	工作人員午餐指導費，12人*9月*400元。
			18,000	學童牙齒檢查費。
			79,200	學童午餐指導費(5-6年級)，22班*1人*9月*400元。
			21,600	學童午餐指導費(1-2年級)，24班*1人*9月*100元。
			67,500	學童午餐指導費(3-4年級)，25班*1人*9月*300元。
			20,000	學生輔導指導費。

臺北市地方教育發展基金－臺北市內湖區東湖國民小學

基金用途－國民教育計畫明細表

中華民國112年度

單位：新臺幣元

前年度決算數	上年度預算數	科 目	本年度預算數	說 明
3,654,844	5,195,000	材料及用品費	3,404,000	
1,551,538	3,010,132	使用材料費	1,063,000	較上年度預算數3,010,132元，減少1,947,132元。
1,551,538	3,010,132	設備零件	1,063,000	
			601,200	班級課桌椅，334人*1,800元(新增)。
			88,100	體育訓練器材(體育班)。
			31,600	普通班教學教材教具(由班級設備費移列)。
			18,000	特教班教學教材教具(特教班)(由班級設備費移列)。
			16,000	高密度雙面白板(含迴轉架)，2組*8,000元(潛發班)(由班級設備費移列)(新增)。
			12,000	18吋遙控節能風扇，4臺*3,000元(潛發班)(由班級設備費移列)(新增)。
			296,100	電腦設備維護及管理費，47班*6,300元。
2,103,306	2,184,868	用品消耗	2,341,000	較上年度預算數2,184,868元，增加156,132元。
4,023	29,900	辦公(事務)用品	27,700	
			15,300	運動會文具用品等。
			2,000	性別平等教育宣導活動文具、紙張等。
			10,400	教師甄選文具用品等。
66,830	58,568	報章雜誌	61,000	
			61,000	教務處圖書(由班級設備費移列)。
89,796	81,000	服裝	81,000	
			81,000	學生比賽運動服，81套*1,000元(體育班)。
223,754	60,000	醫療用品(非醫療院所使用)	66,000	健康中心藥品。30班以下基數15,000元，每超過一班增加1,000元。
1,718,903	1,955,400	其他用品消耗	2,105,300	
			60,000	兒童節慶活動費。
			10,200	教學用教科書，6年級*1,700元。
			953,580	普通班級教學材料費，69班*13,820元。
			414,000	含垃圾袋費用、消毒藥水、衛生清潔用品費、衛生紙及教室佈置費，69班*6,000元(普通班級業務費)。
			6,500	啟智班場地佈置及教學耗材等費用(特殊班級業務費)。

臺北市地方教育發展基金－臺北市內湖區東湖國民小學

基金用途－國民教育計畫明細表

中華民國112年度

單位：新臺幣元

前年度 決算數	上年度 預算數	科 目	本 年 度 預 算 數	說 明
			13,500	資源班場地佈置及教學耗材等(特殊班級業務費)。
			82,920	特教班教學材料費，6班*13,820元。
			1,600	辦理教師甄選工作人員逾時誤餐餐盒費用，16人次*100元。
			53,000	綠屋頂實做菜苗、種子、培養土等園藝資材。
			350,000	學生參加各項比賽活動等雜項支出(學生活動費)。
			89,000	運動會獎牌、佈置材料等各項雜支。
			12,000	參賽學生逾時誤餐餐盒費用，120人次*100元(體育班)。
			59,000	小田園教育體驗學習教材教具雜支等。
35,000	28,000	租金、償債、利息及相關手續費	28,000	
30,200	23,200	交通及運輸設備租金	23,200	較上年度預算數23,200元，無增減。
30,200	23,200	車租	23,200	
			23,200	啟智班、資源班校外教學活動車資(特殊班級業務費)。
4,800	4,800	雜項設備租金	4,800	較上年度預算數4,800元，無增減。
4,800	4,800	雜項設備租金	4,800	電錶月租費，12月*400元(普通班級業務費)。
2,861,703	3,168,000	會費、捐助、補助、分攤、照護、救濟與交流活動費	4,090,000	
10,000	10,000	捐助、補助與獎助	10,000	較上年度預算數10,000元，無增減。
10,000	10,000	獎助學員生給與	10,000	教育關懷獎每校推薦1名學生獎助金。
2,851,703	3,158,000	補貼、獎勵、慰問、照護與救濟	4,080,000	較上年度預算數3,158,000元，增加922,000元。
112,635	120,600	獎勵費用	127,200	
			18,000	依「臺北市公立高級中等以下學校獎勵教師獎金發給要點」發放之獎勵，5人*3,600元(普通班級業務費)。
			109,200	敬師獎勵活動費，182人*600元。
2,739,068	3,037,400	其他補貼、獎勵、慰問、照護與救濟	3,952,800	
			850	配合預算編列至千元，增列進位數850元。

臺北市地方教育發展基金－臺北市內湖區東湖國民小學

基金用途－國民教育計畫明細表

中華民國112年度

單位：新臺幣元

前年度 決算數	上年度 預算數	科 目	本 年 度 預 算 數	說 明
			113,000	本市市民第3胎就讀國小教育補助費，113人*1,000元。
			333,200	弱勢學生教科書補助費用，196人*1,700元。
			1,956,150	清寒學生餐費補助，162人*125日*55元+162人*80日*65元。
			1,549,600	補助學校午餐使用有機蔬菜或有機米計畫，1,490人*40週*26元。
365,491	410,000	其他	416,000	
365,491	410,000	其他支出	416,000	較上年度預算數410,000元，增加6,000元。
365,491	410,000	其他	416,000	
			5,000	退休人員紀念品，1人*5,000元。
			70,400	學生各項活動獎品(學生活動費)。
			144,300	班級自治費，1,443人*2學期*50元。
			176,400	執行學生路隊安全導護費及導護志工保險費，7人*40週*10次*63元。
			19,900	參賽學生報名費等雜支(體育班)。

臺北市地方教育發展基金－臺北市內湖區東湖國民小學

基金用途－學前教育計畫明細表

中華民國112年度

單位：新臺幣元

前年度 決算數	上年度 預算數	科 目	本 年 度 預 算 數	說 明
2,274,997	542,000	合計	538,000	
120,615	266,000	服務費用	303,000	
60,061	196,000	修理保養及保固費	224,000	較上年度預算數196,000元，增加28,000元。
57,261	196,000	一般房屋修護費	224,000	幼兒園校舍及其建物等之修繕(建物逾30年)，8班*28,000元。
2,800		機械及設備修護費		
1,554	2,500	一般服務費	2,500	較上年度預算數2,500元，無增減。
1,554	2,500	佣金、匯費、經理費及手續費	2,500	
			2,016	委託超商代收學雜費手續費，168人*2學期*6元。
			484	配合預算編列至千元，增列進位數484元。
59,000	67,500	專業服務費	76,500	較上年度預算數67,500元，增加9,000元。
59,000	67,500	其他專業服務費	76,500	
			4,500	學童午餐指導費(教保人員)，1人*9月*500元。
			72,000	學童午餐指導費，8班*2人*9月*500元。
146,678	125,000	材料及用品費	139,000	
64,800	60,000	使用材料費	49,000	較上年度預算數60,000元，減少11,000元。
64,800	60,000	設備零件	49,000	幼兒園教學教材教具(由班級設備費移列)。
81,878	65,000	用品消耗	90,000	較上年度預算數65,000元，增加25,000元。
14,800	14,600	報章雜誌	32,400	幼兒圖畫套畫繪本(由班級設備費移列)。
67,078	50,400	其他用品消耗	57,600	含垃圾袋費用、消毒藥水、衛生清潔用品費、衛生紙及教室布置費等，8班*7,200元(幼兒園班級業務費)。
1,928,054	55,000	會費、捐助、補助、分攤、照護、救濟與交流活動費		
1,928,054	55,000	補貼、獎勵、慰問、照護與救濟		較上年度預算數55,000元，減少55,000元。
1,928,054	55,000	其他補貼、獎勵、慰問、照護與救濟		
79,650	96,000	其他	96,000	
79,650	96,000	其他支出	96,000	較上年度預算數96,000元，無增減。
79,650	96,000	其他	96,000	幼兒導護費，4人*40週*10次*60元。

臺北市地方教育發展基金－臺北市內湖區東湖國民小學

基金用途－一般行政管理計畫明細表

中華民國112年度

單位：新臺幣元

前年度 決算數	上年度 預算數	科 目	本 年 度 預 算 數	說 明
3,592,433	3,907,000	合計	4,011,000	
3,194,955	3,183,000	服務費用	3,241,000	
123,485	12,832	郵電費	9,608	較上年度預算數12,832元，減少3,224元。
123,485	12,832	電話費	9,608	校園安全保全專線電話費用等。
2,554,870	2,347,168	一般服務費	2,405,392	較上年度預算數2,347,168元，增加58,224元。
2,554,870	2,347,168	外包費	2,405,392	
			912,000	事務工友業務外包費，2人*12月*38,000元。
			280,000	消化超額職工7人(技工、工友)業務外包費，7人*40,000元。
			1,213,392	校警勞務外包費，2人*12月*50,558元。
390,600	697,000	專業服務費	700,000	較上年度預算數697,000元，增加3,000元。
390,600	697,000	其他專業服務費	700,000	校園安全機械定點、機動巡邏等保全費用。
126,000	126,000	公共關係費	126,000	較上年度預算數126,000元，無增減。
126,000	126,000	公共關係費	126,000	校長特別費，12月*10,500元。
396,478	722,000	材料及用品費	768,000	
396,478	722,000	用品消耗	768,000	較上年度預算數722,000元，增加46,000元。
396,478	722,000	辦公(事務)用品	768,000	
			320	配合預算編列至千元，增列進位數320元。
			767,680	統籌業務費計算如下：普通班69班、體育班2班、啟智班2班、附設幼兒園8班，1,290元*15班*12月=232,200元，810元*15班*12月=145,800元，640元*51班*12月=391,680元，以上合計769,680元，除依實際需求移列會費2,000元外，其餘如列數。
1,000	2,000	會費、捐助、補助、分攤、照護、救濟與交流活動費	2,000	
1,000	2,000	會費	2,000	較上年度預算數2,000元，無增減。
1,000	2,000	職業團體會費	2,000	護理師2人公會會費，2人*1,000元(統籌業務費)。

臺北市地方教育發展基金－臺北市內湖區東湖國民小學

基金用途－建築及設備計畫明細表

中華民國112年度

單位：新臺幣元

前年度 決算數	上年度 預算數	科 目	本 年 度 預 算 數	說 明
38,990,633	3,843,000	合計	5,313,000	
38,990,633	3,843,000	購建固定資產、無形資產及非理財 目的之長期投資	5,313,000	
3,536,108	2,860,000	購建固定資產	2,123,000	
3,536,108	2,860,000	一般建築及設備計畫	2,123,000	
		班級設備	517,000	
		購置機械及設備	136,000	
			40,000	新購360度全景相機，2臺 *20,000元(教務處、學生事務
			15,000	新購微觀相機1臺(教務處)。
			42,000	新購遙控式計時器1臺(學生事 務處)。
			39,000	新購移動式紫外線消毒燈，2 臺*19,500元(學生事務處)。
		購置交通及運輸設備	74,000	
			44,000	新購專業舞台無線麥克風1組(含四頻道接收機、4組無線手 握式麥克風、4組領夾麥克風 及發射器)(總務處)。
			30,000	新購專業舞台麥克風，2組 *15,000元(雙頻道自動選訊接 收機及2組手握式麥克風)(總務 處)。
		購置雜項設備	307,000	
			100,000	新購中提琴1把(學生事務處)。
			100,000	新購比賽用琴弓，2把*50,000 元(學生事務處)。
			15,000	新購茶几1張(輔導室)。
			16,000	新購大鼓1個(學生事務處)。
			32,000	新購爵士鼓套組1組(學生事務 處)。
			28,000	新購除濕機，2臺*14,000元(學 生事務處)。
			16,000	新購平衡木1組(學生事務處)。
		特殊班設備	50,000	
		購置雜項設備	50,000	
			14,000	新購變頻洗衣機1臺(輔導室)。

臺北市地方教育發展基金－臺北市內湖區東湖國民小學

基金用途－建築及設備計畫明細表

中華民國112年度

單位：新臺幣元

前年度 決算數	上年度 預算數	科 目	本 年 度 預 算 數	說 明
			11,000	新購明抽九層三排效率櫃1個(輔導室)。
			12,000	新購移動式屏風白板1個(輔導室)。
			13,000	新購六滾輪A3護貝機1臺(輔導室)。
		資訊設備	1,454,000	
		購置機械及設備	1,454,000	
			816,000	汰換桌上型電腦(含顯示器)，32部* 25,500元(電腦專案計畫)。
			360,000	汰換平板電腦，30部*12,000元(電腦專案計畫)。
			227,000	汰換網路及資訊周邊設備(電腦專案計畫)。
			51,000	汰換筆記型電腦，2部*25,500元(電腦專案計畫)。
		幼兒園設備	86,000	
		購置機械及設備	86,000	
			22,000	新購嵌入式紫外線殺菌燈1組(幼兒園)。
			30,000	新購空氣清淨機，2臺*15,000元(幼兒園)。
			34,000	新購數位相機，2臺*17,000元(3000萬畫數以上具USB-C與WiFi連接能力)
3,536,108	2,860,000	校園設備		
2,281,189	1,733,800	購置機械及設備		
222,914	469,800	購置交通及運輸設備		
1,032,005	656,400	購置雜項設備		
		和平樓廁所整修	16,000	
		購置雜項設備	16,000	
			16,000	新購電熱水器1臺(含配線及安裝施工)。
	36,000	購置無形資產	36,000	
	36,000	一般建築及設備計畫	36,000	
	36,000	資訊設備	36,000	

臺北市地方教育發展基金－臺北市內湖區東湖國民小學

基金用途－建築及設備計畫明細表

中華民國112年度

單位：新臺幣元

前年度 決算數	上年度 預算數	科 目	本 年 度 預 算 數	說 明
	36,000	購置電腦軟體	36,000	
			36,000	電腦教學軟體費(電腦專案計畫)。
35,454,525	947,000	遞延支出	3,154,000	
35,454,525	947,000	一般建築及設備計畫	3,154,000	
		和平樓廁所整修	3,154,000	
		遞延修繕房屋建築支出	3,154,000	
			2,886,520	一、施工費。
			211,884	二、委託技術服務費(總包價法)。
			55,596	三、工程管理費(按施工費約2%提列)。
35,454,525	947,000	校園整修工程		
34,285,975	947,000	遞延修繕房屋建築支出		
1,168,550		其他遞延支出		

本 頁 空 白

預 算 參 考 表

臺北市地方教育發展基金－臺北市內湖區東湖國民小學

預計平衡表

中華民國112年12月31日

單位：新臺幣千元

110年(前年) 12月31日 決算數	科 目	112年12月31日 預計數	111年12月31日 預計數	比較增減(-)
2,336,026	資產合計	2,333,266	2,333,336	-70
2,336,026	資產	2,333,266	2,333,336	-70
24,437	流動資產	21,677	21,747	-70
24,435	現金	21,675	21,745	-70
24,435	銀行存款	21,675	21,745	-70
2	應收款項	2	2	
2	其他應收款	2	2	
8,595	投資、長期應收款項、貸墊款及準備金	8,595	8,595	
8,595	準備金	8,595	8,595	
4,302	退休及離職準備金	4,302	4,302	
4,293	其他準備金	4,293	4,293	
2,302,994	其他資產	2,302,994	2,302,994	
2,302,994	什項資產	2,302,994	2,302,994	
1,444	暫付及待結轉帳項	1,444	1,444	
2,301,549	代管資產	2,301,549	2,301,549	
2,336,026	負債及基金餘額合計	2,333,266	2,333,336	-70
2,319,771	負債	2,319,771	2,319,771	
11,540	流動負債	11,540	11,540	
11,458	應付款項	11,458	11,458	
10,146	應付代收款	10,146	10,146	
962	應付費用	962	962	
351	應付工程款	351	351	
82	預收款項	82	82	
82	預收收入	82	82	
2,308,231	其他負債	2,308,231	2,308,231	
2,308,231	什項負債	2,308,231	2,308,231	
1,948	存入保證金	1,948	1,948	
4,302	應付退休及離職金	4,302	4,302	
2,301,549	應付代管資產	2,301,549	2,301,549	
431	暫收及待結轉帳項	431	431	
16,255	基金餘額	13,495	13,565	-70
16,255	基金餘額	13,495	13,565	-70
16,255	基金餘額	13,495	13,565	-70
16,255	累積餘額	13,495	13,565	-70

註：1.信託代理與保證資產(負債)前年度決算數1,360,000元，上年度預計數1,360,000元，本年度預計數807,734元。2.或有資產(負債)0元。3.本基金自93年度起，本固定項目分開原則，將屬長期固定帳項，包括固定資產15,641,412元、無形資產122,435元及長期債務0元等，另立帳類管理，未納入本表。

臺北市地方教育發展基金一

各項費用

中華民國

前年度 決算數	上年度 預算數	計畫別		合計	國民教育計畫
		用途別科目			
310,864,294	271,452,000	合計		294,831,000	284,969,000
251,640,331	247,366,000	用人費用		269,469,000	269,469,000
139,001,292	129,339,180	正式員額薪資		141,496,500	141,496,500
137,117,987	127,515,180	職員薪金		139,696,500	139,696,500
1,883,305	1,824,000	工員工資		1,800,000	1,800,000
2,373,868	2,432,440	聘僱及兼職人員薪資		2,622,120	2,622,120
536,640	490,824	聘用人員薪金		610,104	610,104
433,956	406,896	約僱職員薪金		406,896	406,896
1,403,272	1,534,720	兼職人員酬金		1,605,120	1,605,120
1,013,086	1,703,005	超時工作報酬		1,716,838	1,716,838
1,013,086	1,703,005	加班費		1,716,838	1,716,838
30,993,201	37,513,430	獎金		41,017,926	41,017,926
14,073,498	21,236,930	考績獎金		23,209,550	23,209,550
16,919,703	16,276,500	年終獎金		17,808,376	17,808,376
60,669,296	60,327,848	退休及卹償金		65,160,320	65,160,320
60,291,743	60,035,928	職員退休及離職金		64,870,320	64,870,320
185,205	91,920	工員退休及離職金		90,000	90,000
192,348	200,000	卹償金		200,000	200,000
17,589,588	16,050,097	福利費		17,455,296	17,455,296
13,870,914	11,440,848	分擔員工保險費		12,341,412	12,341,412
122,979	573,500	傷病醫藥費		704,780	704,780
989,837	1,116,444	員工通勤交通費		1,183,224	1,183,224
2,605,858	2,919,305	其他福利費		3,225,880	3,225,880
10,764,432	10,442,000	服務費用		11,106,000	7,562,000
2,419,709	2,869,700	水電費		2,918,942	2,918,942
2,129,884	2,515,000	工作場所電費		2,630,000	2,630,000
289,825	354,700	工作場所水費		288,942	288,942
123,485	12,832	郵電費		9,608	
123,485	12,832	電話費		9,608	
36,530	114,548	旅運費		109,830	109,830
19,541	100,480	國內旅費		95,830	95,830

臺北市內湖區東湖國民小學

彙計表

112年度

單位：新臺幣元

學前教育計畫	一般行政管理計畫	建築及設備計畫			
538,000	4,011,000	5,313,000			
303,000	3,241,000				
	9,608				
	9,608				

臺北市地方教育發展基金一

各項費用

中華民國

前年度 決算數	上年度 預算數	計畫別		合計	國民教育計畫
		用途別科目			
16,989	14,068	其他旅運費		14,000	14,000
3,750	4,000	印刷裝訂與廣告費			
3,750	4,000	印刷及裝訂費			
1,280,715	2,558,220	修理保養及保固費		2,609,400	2,385,400
785,676	1,937,000	一般房屋修護費		1,825,000	1,601,000
495,039	621,220	機械及設備修護費		614,400	614,400
		雜項設備修護費		170,000	170,000
3,843,127	3,169,000	一般服務費		3,281,020	873,128
20,534	19,840	佣金、匯費、經理費及手續費		22,708	20,208
2,817,890	2,402,168	外包費		2,460,392	55,000
664,283	404,992	計時與計件人員酬金		433,920	433,920
340,420	342,000	體育活動費		364,000	364,000
2,931,116	1,587,700	專業服務費		2,051,200	1,274,700
2,153,516	269,200	講課鐘點、稿費、出席審查及查詢費		275,200	275,200
71,200	68,000	委託檢驗(定)試驗認證費		76,400	76,400
36,000		電腦軟體服務費			
670,400	1,250,500	其他專業服務費		1,699,600	923,100
126,000	126,000	公共關係費		126,000	
126,000	126,000	公共關係費		126,000	
4,198,000	6,042,000	材料及用品費		4,311,000	3,404,000
1,616,338	3,070,132	使用材料費		1,112,000	1,063,000
1,616,338	3,070,132	設備零件		1,112,000	1,063,000
2,581,662	2,971,868	用品消耗		3,199,000	2,341,000
400,501	751,900	辦公(事務)用品		795,700	27,700
81,630	73,168	報章雜誌		93,400	61,000
89,796	81,000	服裝		81,000	81,000
223,754	60,000	醫療用品(非醫療院所使用)		66,000	66,000
1,785,981	2,005,800	其他用品消耗		2,162,900	2,105,300
35,000	28,000	租金、償債、利息及相關手續費		28,000	28,000
30,200	23,200	交通及運輸設備租金		23,200	23,200
30,200	23,200	車租		23,200	23,200

臺北市內湖區東湖國民小學

彙計表

112年度

單位：新臺幣元

學前教育計畫	一般行政管理計畫	建築及設備計畫			
224,000					
224,000					
2,500	2,405,392				
2,500	2,405,392				
76,500	700,000				
76,500	700,000				
	126,000				
	126,000				
139,000	768,000				
49,000					
49,000					
90,000	768,000				
	768,000				
32,400					
57,600					

臺北市地方教育發展基金一

各項費用

中華民國

前年度 決算數	上年度 預算數	計畫別	合計	國民教育計畫
		用途別科目		
4,800	4,800	雜項設備租金	4,800	4,800
4,800	4,800	雜項設備租金	4,800	4,800
38,990,633	3,843,000	購建固定資產、無形資產及非理財目的 之長期投資	5,313,000	
3,536,108	2,860,000	購建固定資產	2,123,000	
2,281,189	1,733,800	購置機械及設備	1,676,000	
222,914	469,800	購置交通及運輸設備	74,000	
1,032,005	656,400	購置雜項設備	373,000	
	36,000	購置無形資產	36,000	
	36,000	購置電腦軟體	36,000	
35,454,525	947,000	遞延支出	3,154,000	
34,285,975	947,000	遞延修繕房屋建築支出	3,154,000	
1,168,550		其他遞延支出		
4,790,757	3,225,000	會費、捐助、補助、分攤、照護、救濟 與交流活動費	4,092,000	4,090,000
1,000	2,000	會費	2,000	
1,000	2,000	職業團體會費	2,000	
10,000	10,000	捐助、補助與獎助	10,000	10,000
10,000	10,000	獎助學員生給與	10,000	10,000
4,779,757	3,213,000	補貼、獎勵、慰問、照護與救濟	4,080,000	4,080,000
112,635	120,600	獎勵費用	127,200	127,200
4,667,122	3,092,400	其他補貼、獎勵、慰問、照護與救 濟	3,952,800	3,952,800
445,141	506,000	其他	512,000	416,000
445,141	506,000	其他支出	512,000	416,000
445,141	506,000	其他	512,000	416,000

臺北市內湖區東湖國民小學

彙計表

112年度

單位：新臺幣元

學前教育計畫	一般行政管理計畫	建築及設備計畫			
		5,313,000			
		2,123,000			
		1,676,000			
		74,000			
		373,000			
		36,000			
		36,000			
		3,154,000			
		3,154,000			
	2,000				
	2,000				
	2,000				
96,000					
96,000					
96,000					

臺北市地方教育發展基金－臺北市內湖區東湖國民小學

員工人數彙計表

中華民國112年度

單位：人

計 畫 及 項 目	上年度最高可 進用員額數	本年度 增減(-)數	本年度最高可 進用員額數	說 明
合計	171	11	182	
國民教育計畫部分	171	11	182	
職員	164	11	175	
技工	5	-2	3	
工友		2	2	
聘用	1		1	
約僱	1		1	

註：1.本表約僱、聘用係指奉准有案之約聘僱人員。

2.外包費編列校警外包2人、工友外包2人、消化超額職工業務外包費及開放學校場地保全業務外包費等，計246萬392元。3.計時與計件人員酬金編列閩客語教學支援人員鐘點費，計43萬3,920元。

本 頁 空 白

臺北市地方教育發展基金一

用人費用

中華民國

計畫及項目	合計	正式 員額 薪資	聘僱 人員 薪資	超時 工作 報酬	津貼	獎 金		
						年終獎金	考績獎金	其他
合計	269,469,000	141,496,500	1,017,000	1,716,838		17,808,376	23,209,550	
國民教育計畫	269,469,000	141,496,500	1,017,000	1,716,838		17,808,376	23,209,550	
正式人員	216,603,651	141,496,500		1,671,638		17,681,251	23,209,550	
聘僱人員	1,431,229		1,017,000	45,200		127,125		
兼任人員	1,605,120							
其他人員	49,829,000							

註：1.本表兼任人員用人費用，係學校教職員兼課或請假代課鐘點費。

2.外包費編列校警外包2人、工友外包2人、消化超額職工業務外包費及開放學校場地保全業務外包費等，計246萬392元。

3.計時與計件人員酬金編列閩客語教學支援人員鐘點費，計43萬3,920元。

臺北市內湖區東湖國民小學

彙計表

112年度

單位：新臺幣元

退休及卹償金		資遣費	福 利 費					提繳費	兼任 人員 用人 費用
退休金	卹償金		分擔 保險費	傷病 醫藥費	提撥 福利金	員工通勤 交通費	其他		
64,960,320	200,000		12,341,412	704,780		1,183,224	3,225,880	1,605,120	
64,960,320	200,000		12,341,412	704,780		1,183,224	3,225,880	1,605,120	
15,360,300			12,207,648	704,780		1,168,104	3,103,880		
61,020			133,764			15,120	32,000		
49,539,000	200,000						90,000	1,605,120	

臺北市地方教育發展基金一

聘用及約僱

中華民國

區分及職稱	人數	擔任工作	聘用或約僱起訖期間	薪點	年需經費
合計	2				1,416,109
聘用人員小計	1				846,339
專業人員	1				846,339
聘用人員(392)	1	擔任本校及駐點學校專任輔導人員及駐區服務	112/1/1-112/12/31	392	846,339
約僱人員小計	1				569,770
約僱人員(280)	1	擔任本校特教班教師助理人員	112/1/1-112/12/31	280	569,770

臺北市內湖區東湖國民小學

人員明細表

112年度

單位：新臺幣元

小計	月 支			經費來源 及其科目
	折合 金額	勞保 保險費	健康 保險費	
846,339	846,339			國民教育計畫
569,770	569,770			國民教育計畫

臺北市地方教育發展基金－臺北市內湖區東湖國民小學

單位（或計畫）成本分析表

中華民國112年度

單位：新臺幣千元

計 畫 別	單 位	單位成本(元)或 平均利(費)率	數 量	預 算 數	說 明
合計				294,831	
國民教育計畫				284,969	
學前教育計畫				538	
一般行政管理計畫				4,011	
建築及設備計畫				5,313	

臺北市地方教育發展基金－臺北市內湖區東湖國民小學

5年來主要業務計畫分析表

中華民國112年度

單位：新臺幣千元

年度及項目	單位	數量	單位成本(元)或 平均利(費)率	金額	說明
(本)年度預算數					
國民教育計畫				284,969	
學前教育計畫				538	
(上)年度預算數					
國民教育計畫				263,160	
學前教育計畫				542	
(前)年度決算數					
國民教育計畫				266,006	
學前教育計畫				2,275	
(109)年度決算數					
國民教育計畫				233,764	
學前教育計畫				18,306	
(108)年度決算數					
國民教育計畫				231,234	
學前教育計畫				15,310	

臺北市地方教育發展基金－臺北市內湖區東湖國民小學

資本資產明細表

中華民國112年度

單位：新臺幣千元

項 目	取得成本 (期初餘額)	以前年度 累計折舊/ 長期投資 評 價	本 年 度 變 動				本年度累計折 舊/長期投資 評價變動數	期末餘額	
			增加		減少				主要增減 原因說明
			金額	類型	金額	類型			
合計	67,705	46,049	2,159		48		8,003	15,764	
房屋及建築	2,715	517					49	2,149	
機械及設備	35,901	28,480	1,676	增置			5,909	3,187	
交通及運輸 設備	2,693	1,781	74	增置			190	796	
雜項設備	26,261	15,271	373	增置			1,854	9,509	
電腦軟體	135		36		48	無形資 產攤銷		122	