

中華民國105年度 4-0501597

議會
審定

(自105年1月1日起至105年12月31日止)

臺北市政府教育局主管

臺北市地方教育發展基金－臺北市內湖區南湖國民小學

附屬單位預算之分預算

(特別收入基金)

主辦會計人員 蒲開俊

機關長官 蕭福生

臺北市地方教育發展基金－臺北市內湖區南湖國民小學

目次

中華民國105年度

一、財務摘要	第 1 頁
二、業務計畫及預算概要	第 3 -10 頁
三、主要表	
(一) 基金來源、用途及餘絀預計表	第 11 -12 頁
(二) 現金流量預計表	第 13 頁
四、附屬表	
(一) 基金來源－服務收入明細表	第 15 頁
(二) 基金來源－財產處分收入明細表	第 16 頁
(三) 基金來源－其他財產收入明細表	第 17 頁
(四) 基金來源－市庫撥款收入明細表	第 18 頁
(五) 基金來源－學雜費收入明細表	第 19 頁
(六) 基金來源－雜項收入明細表	第 20 頁
(七) 基金用途－國民教育計畫明細表	第 21 -32 頁
(八) 基金用途－學前教育計畫明細表	第 33 -36 頁
(九) 基金用途－一般行政管理計畫明細表	第 37 -40 頁
(十) 基金用途－建築及設備計畫明細表	第 41 -48 頁
五、參考表	
(一) 預計平衡表	第 49 -50 頁
(二) 各項費用彙計表	第 51 -55 頁
(三) 員工人數彙計表	第 56 頁
(四) 用人費用彙計表	第 58 -63 頁
(五) 聘用及約僱人員明細表	第 64 頁
(六) 單位(或計畫)成本分析表	第 65 頁

臺北市地方教育發展基金－臺北市內湖區南湖國民小學

目 次

中華民國105年度

(七) 5年來主要業務計畫分析表	第 66 頁
(八) 繼續性計畫分年資金需求表	第 67 -68 頁
(九) 新興計畫分年資金需求表	第 69 頁
(十) 固定項目明細表	第 70 頁

臺北市地方教育發展基金－臺北市內湖區南湖國民小學

40501597-1

財務摘要

中華民國105年度

單位：新臺幣元

項 目	本 年 度	上 年 度	比較增減(-)	%
經營成績：				
基金來源	175,125,014	170,653,884	4,471,130	2.62
基金用途	180,025,604	177,607,765	2,417,839	1.36
賸餘(短絀－)	-4,900,590	-6,953,881	2,053,291	--
餘絀情形：				
基金餘額	3,318,621	8,219,211	-4,900,590	-59.62
現金流量(註)：				
現金及約當現金之淨增(減－)	-4,900,590	-6,953,881	2,053,291	--

附註：現金流量係採現金及約當現金基礎，包括現金及自投資日起3個月內到期或清償之債權證券。

本 頁 空 白

臺北市地方教育發展基金－臺北市內湖區南湖國民小學

業務計畫及預算概要

中華民國 105 年度

壹、基金概況

一、設立宗旨及願景：

- (一) 本校遵照憲法第 158 及 160 條規定，教育文化應發展民族精神、自治精神，國民道德與健全體格、科學及生活智能，以培養學童七大學習領域及十大基本能力。
- (二) 本校自 91 年度起依教育經費編列與管理法第 13 條規定設置「臺北市地方教育發展基金」，以促進教育健全發展，提昇教育經費運用績效。

二、組織概況（另附組織系統圖）：

本校設置校長 1 人，綜理全校校務，下設教務處、學生事務處、總務處、輔導室、會計室、人事室及幼兒園等單位，現編制教師 116 人、行政人員 11 人、校警 2 人、技工 2 人、工友 4 人、廚工 2 人，總計 138 人。

內部分層業務如下：

教務處：秉承校長之命，辦理全校教務事項。

教學組：掌理課程編排、課業考查、學藝競賽、教學研究、教師進修、差假教師調代課及缺補課之查核等事項。

註冊組：掌理註冊、編班、轉學、學籍保管、各項獎助學金補助及成績考查等有關學籍事項。

設備組：掌理教科書編選、教學用具之管理、保管及出版學校刊物等事項。

資訊組：掌理電腦設備及區域網路之管理、保管等事項。

學生事務處：秉承校長之命，辦理全校學生事務事項。

訓育組：掌理訓育計畫之擬定及辦理各類訓育等活動。

體育組：掌理學生體育活動、體格鍛鍊等事項。

生教組：掌理學生日常生活常規，辦理交通導護各項事項。

衛生組：掌理健康檢查，個人及環境衛生檢查、保健等事項。

總務處：秉承校長之命，辦理全校總務事項。

事務組：掌理校舍、校具、財產、物品採購保管、工程發包、監工及驗收。

文書組：掌理文件收發登錄、撰擬繕校、典守學校印信、檔案保管、整理各項會議紀錄及校史等事項。

出納組：掌理現金、零用金、票據、契約之保管等收支事項，辦理員工薪津發放及各項扣繳單據證明等。

臺北市地方教育發展基金－臺北市內湖區南湖國民小學

業務計畫及預算概要

中華民國 105 年度

輔導室：秉承校長之命，辦理全校學生學習輔導、生活輔導、生涯輔導等事項。

輔導組：掌理學生個案建立、學習輔導、生活輔導、生涯輔導及兩性教育、親職教育等事項。

資料組：辦理輔導資料搜集建檔、組訓愛心家長、實施測驗、社區人力整合、出版親職刊物等事項。

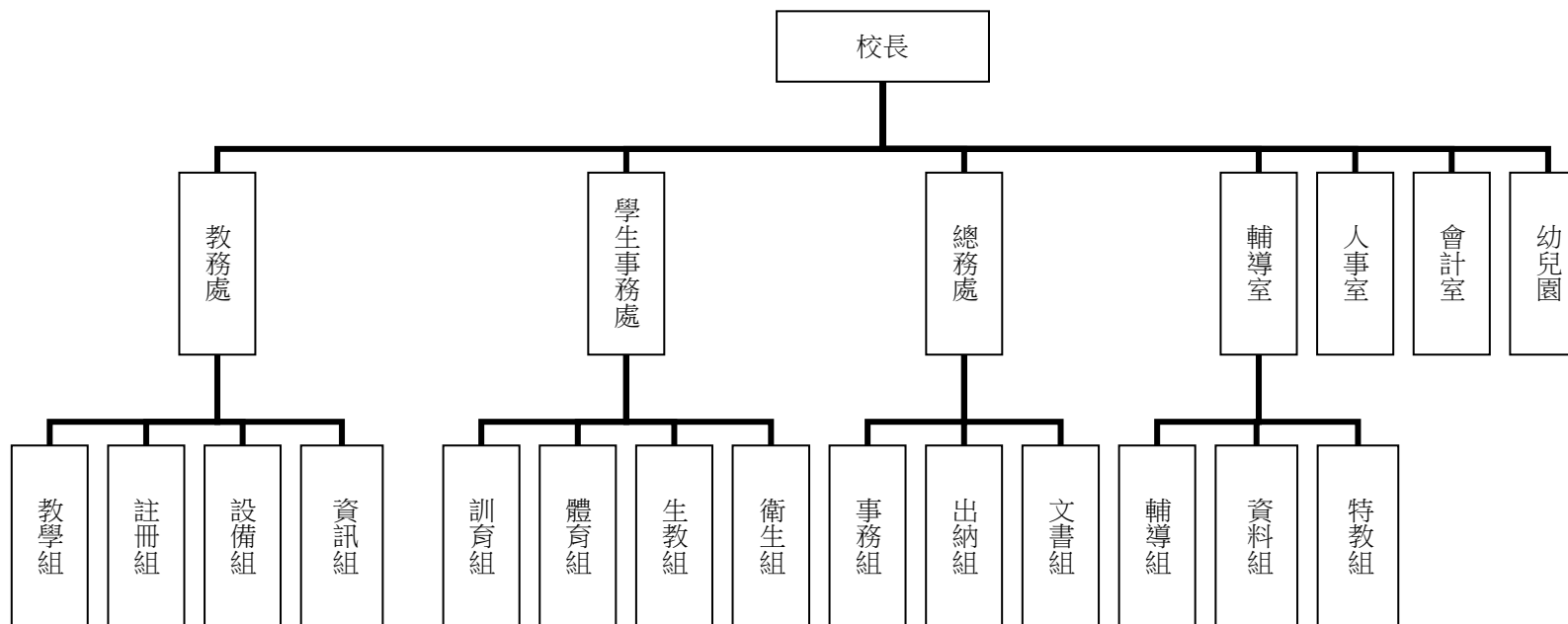
特教組：擬訂特殊教育計畫章則、親師輔導諮詢、特教班甄選鑑別、實施各項診斷測驗、特教兒童追蹤輔導等事項。

會計室：秉承上級主計機關之監督與指導，並受校長之指揮，依法辦理歲計、會計、統計等事項。

人事室：秉承上級人事機關之監督與指導，並受校長之指揮，依法辦理人事管理查核等事項。

幼兒園：秉承校長之命，綜理園務、規劃幼兒教學、保育、環境與各項措施。

三、組織系統圖：



四、基金歸類及屬性：本校地方教育發展基金依據教育經費編列與管理法第 13 條規定設置，本基金為預算法第 4 條第 1 項第 2 款第 5 目所定之特別收入基金，

臺北市地方教育發展基金－臺北市內湖區南湖國民小學

業務計畫及預算概要

中華民國 105 年度

以本府教育局為管理機關。

貳、業務範圍及經營趨勢

一、業務範圍：

- (一) 據教育基本法培養學生健全人格，民主素養，法治觀念，人文涵養，強健體魄及思考判斷與創造能力。
- (二) 據特殊教育法、特殊教育法施行細則及相關規定，設立身心障礙資源班，因材施教，以達適才適性發展之教育目標。

二、最近 5 年經營趨勢：

基金來源、用途及餘絀

單位：新臺幣元

來源 用途 餘絀	年度	101 年度決算 金額	102 年度決算 金額	103 年度決算 金額	104 年度預算 金額	本年度預算 金額
來源部分		190,159,751	186,821,162	168,690,044	170,653,884	175,125,014
用途部分		178,155,439	190,595,631	174,437,876	177,607,765	180,025,604
餘絀部分		12,004,312	-3,774,469	-5,747,832	-6,953,881	-4,900,590

參、業務計畫

一、業務計畫及目標：

本年度業務計畫重點與預算配合情形及預期績效，詳列如下：

- (一) 國民教育計畫：本年度預算編列 132,346,168 元，預定招收 55 班，學生人數 1,458 人，新購運動器材、教具、樂器及自然等各科教學設備，革新教學方法，充實各科教材，提高教學效能；並辦理教師甄選、教師專業成長暨行動研究及指定活動等項目，藉由辦理各項活動，以鍛鍊學童強健的身體，增進學童各項生活智慧。
- (二) 學前教育計畫：本年度預算編列 16,720,809 元，預定招收 6 班，學生人數 180 人，新購運動器材、教具等各科教學設備，革新教學方法，充實各

臺北市地方教育發展基金－臺北市內湖區南湖國民小學

業務計畫及預算概要

中華民國 105 年度

科教材，提高教學效能，以鍛鍊幼童強健的身體，增進幼童各項生活智慧。

(三) 一般行政管理計畫：本年度預算編列 19,351,067 元，係配合校務推動行政處室支援工作，進而增進校務運作。

(四) 建築及設備計畫：本年度預算編列 11,607,560 元，係辦理彩雲樓及拱月樓電源改善工程(第一期)及興建活動中心暨溫水游泳池工程，以改善教學環境及汰換、充實教學及電腦設備等，俾增進教學效能。

二、執行政府重要政策：

(一) 開啟多元智慧：尊重每個學生獨特的個性，以多元智慧的觀點協助他找到生命的亮點，肯定天生我才必有用，能知於學，樂於學。

(二) 培養生活能力：因應新世紀知識社會的到來，培養學生帶得走的能力，諸如人際溝通能力、資訊能力、終身學習能力、生涯規畫能力、問題解決能力等。

(三) 蘊育人文情懷：在溫馨開放的校園文化中，孕育人文情懷，學會尊重、包容；建構生命的價值、完成人性的開展。

(四) 建置溫馨民主的校園文化：

- 1.以參與式管理、落實行政、教師會、家長會三者的良性互動。
- 2.以學生第一，教學優先的觀念提昇行政服務效率。
- 3.放下威權心態，開啟校園民主之風氣。

(五) 推動適性教學：

- 1.運用小班優勢，採多元化、活潑化的教學及評量。
- 2.運用校內外資源，加強多元學習能力。
- 3.關懷相對弱勢學生之教學及輔導。
- 4.發展資訊教育，充實學生電腦運用之知能，並提昇教師運用電腦教學之能力。

(六) 辦理發展性的訓輔活動：

- 1.辦理各項活動、競賽及展演。
- 2.推動校內外學習服務。
- 3.發展績優社團及校隊，如桌球隊、足球隊、排球隊、舞蹈團、合唱團、弦樂團、直笛隊等。
- 4.加強新興領域教育的辦理，並融入各科教學以收成效。

臺北市地方教育發展基金－臺北市內湖區南湖國民小學

業務計畫及預算概要

中華民國 105 年度

肆、預算概要

一、基金來源及用途之預計：

(一) 本年度基金來源：服務收入 10,000 元，財產處分收入 126,837 元，其他財產收入 110,000 元，市庫撥款收入 172,426,277 元，學雜費收入 1,791,900 元，雜項收入 660,000 元，基金來源合計 175,125,014 元。

(二) 本年度基金用途：國民教育計畫 132,346,168 元，學前教育計畫 16,720,809 元，一般行政管理計畫 19,351,067 元，建築及設備計畫 11,607,560 元，基金用途合計 180,025,604 元。

二、基金餘絀之預計：本年度短絀 4,900,590 元。

三、現金流量之預計：本年度業務活動淨現金流出 4,900,590 元。

四、補辦預算事項：詳補辦預算明細表。

購置固定資產 150,670 元。

(一) 教育部補助 103 年度購置互動式電子白板等科技學習輔具經費 55,670 元。

(二) 教育部補助幼兒園 103 學年度增設班級學校設備經費 95,000 元。

伍、其他重要說明

一、本年度預算與上年度預算各項目增減之原因：

(一) 員工人數增減之分析：本年度校長 1 人，教師 116 人，行政人員 11 人，校警 2 人，技工 2 人，工友 4 人、廚工 2 人，約聘專業專任輔導人員 1 人，共計 139 人，較上年度減少教師 3 人。

(二) 基金來源、用途及餘絀各科目增減原因之分析：

1. 服務收入本年度預算數 10,000 元，較上年度預算數 10,000 元，無增減。

2. 財產處分收入本年度預算數 126,837 元，較上年度預算數 42,581 元，核實增列 84,256 元。

3. 其他財產收入本年度預算數 110,000 元，較上年度預算數 90,000 元，核實增列 20,000 元。

4. 市庫撥款收入本年度預算數 172,426,277 元，較上年度預算數 168,508,409 元，核實增列 3,917,868 元。

5. 學雜費收入本年度預算數 1,791,900 元，較上年度預算數 1,791,900 元，無增減。

6. 雜項收入本年度預算數 660,000 元，較上年度預算數 210,994 元，核實增列 449,006 元。

臺北市地方教育發展基金－臺北市內湖區南湖國民小學

業務計畫及預算概要

中華民國 105 年度

7.用人費用本年度預算數 158,860,033 元，較上年度預算數 160,255,342 元，係因職員工薪津、退撫基金及健勞保費等核實減列 1,395,309 元。

8.服務費用本年度預算數 4,989,505 元，較上年度預算數 4,983,797 元，係因體育活動費等核實增列 5,708 元。

9.材料及用品費本年度預算數 2,604,240 元，較上年度預算數 2,476,540 元，係因增班教學教具等核實增列 127,700 元。

10.租金、償債與利息本年度預算數 44,800 元，較上年度預算數 40,000 元，係因電錶月租費核實增列 4,800 元。

11.購建固定資產、無形資產及非理財目的之長期投資本年度預算數 11,607,560 元，較上年度預算數 7,159,996 元，係因其他修建工程等核實增列 4,447,564 元。

12.會費、捐助、補助、分攤、照護、救濟與交流活動費本年度預算數 963,266 元，較上年度預算數 1,753,890 元，係因教師節禮品核實減列 790,624 元。

13.其他本年度預算數 956,200 元，較上年度預算數 938,200 元，係因課後社團活動費等增加核實增列 18,000 元。

二、104 學年度第 2 學期核定普通班 50 班、體育班 2 班、身心障礙資源班 3 班及幼兒園 6 班，共 61 班，預定招收學生人數 1,638 人，105 學年度第 1 學期預估普通班 50 班、體育班 2 班、身心障礙資源班 3 班及幼兒園 6 班，共 61 班，預定招收學生人數 1,638 人。

三、其他有關說明：無。

臺北市地方教育發展基金－臺北市內湖區南湖國民小學

40501597-9

補辦預算明細表

中華民國105年度

單位：新臺幣元

先行辦理 年 度	業務計畫 及用途別	項 目 名 稱	單 位	數 量	單 價	金 額	說 明	
103	建築及設備計畫	合計				150,670		
		購置固定資產				150,670		
		購置固定資產				150,670		
		購置什項設備				95,000	103.08.04府授主事預字第 10331032800號	
		購置固定資產				95,000		
		購置什項設備	工作高櫃(180公分*40公分*90公分)	座	3	13,000	39,000	教育局補助103學年度增班設園經費。(學前教育計畫-提昇幼兒教育品質-74Y)
		購置固定資產	活動玩具系統櫃(500公分*30公分*90公分)	座	2	22,000	44,000	教育局補助103學年度增班設園經費。(學前教育計畫-提昇幼兒教育品質-74Y)
		購置什項設備	電子琴	組	1	12,000	12,000	教育局補助103學年度增班設園經費。(學前教育計畫-提昇幼兒教育品質-74Y)
		購置固定資產					55,670	103.10.28府教工字第10341760000 號
		購置機械及設備	電子白板	臺	1	14,175	14,175	教育部補助103年度購置互動式電子白板等科技學習輔具經費。
	短焦投影機	臺	1	18,500	18,500	教育部補助103年度購置互動式電子白板等科技學習輔具經費。		

臺北市地方教育發展基金－臺北市內湖區南湖國民小學

補辦預算明細表

中華民國105年度

單位：新臺幣元

先行辦理 年 度	業務計畫 及用途別	項 目 名 稱	單 位	數 量	單 價	金 額	說 明
		筆記型電腦	臺	1	22,995	22,995	教育部補助103年度購置互動式電子白板等科技學習輔具經費。

備註：各管理機關(構)依預算法第 8 8 條規定補辦預算，應確係不及編入年度預算，且因經營環境發生重大變遷或正常業務(含執行中央補助款項目)之確實需要，並經主管機關核轉本府核准先行辦理者；不具急迫性之事項，仍應儘可能納入預算辦理。

臺北市地方教育發展基金－臺北市內湖區南湖國民小學

40501597-11

基金來源、用途及餘絀預計表

中華民國105年度

單位：新臺幣元

前年度決算數	科 目		本年度預算數	上年度預算數	比較增減（－）
	編 號	名 稱			
187,786,872	4	基金來源	175,125,014	170,653,884	4,471,130
5,500	43	勞務收入	10,000	10,000	
5,500	431	服務收入	10,000	10,000	
299,229	45	財產收入	236,837	132,581	104,256
191,160	451	財產處分收入	126,837	42,581	84,256
108,069	45Y	其他財產收入	110,000	90,000	20,000
185,055,016	46	政府撥入收入	172,426,277	168,508,409	3,917,868
179,555,099	462	市庫撥款收入	172,426,277	168,508,409	3,917,868
5,499,917	46Y	政府其他撥入收入			
1,418,463	4S	教學收入	1,791,900	1,791,900	
1,418,463	4S1	學雜費收入	1,791,900	1,791,900	
1,008,664	4Y	其他收入	660,000	210,994	449,006
1,008,664	4YY	雜項收入	660,000	210,994	449,006
187,326,335	5	基金用途	180,025,604	177,607,765	2,417,839
146,034,473	53	國民教育計畫	132,346,168	133,937,765	-1,591,597
13,455,310	54	學前教育計畫	16,720,809	17,182,129	-461,320
18,655,411	5L	一般行政管理計畫	19,351,067	19,327,875	23,192

臺北市地方教育發展基金－臺北市內湖區南湖國民小學

基金來源、用途及餘絀預計表

中華民國105年度

單位：新臺幣元

前年度決算數	科 目		本年度預算數	上年度預算數	比較增減（－）
	編 號	名 稱			
9,181,141	5M	建築及設備計畫	11,607,560	7,159,996	4,447,564
460,537	6	本期賸餘(短絀-)	-4,900,590	-6,953,881	2,053,291
14,712,555	71	期初基金餘額	8,219,211	8,964,723	-745,512
15,173,092	73	期末基金餘額	3,318,621	2,010,842	1,307,779

臺北市地方教育發展基金－臺北市內湖區南湖國民小學

40501597-13

現金流量預計表

中華民國105年度

單位：新臺幣元

項 目		本年度預算數	說 明
編 號	名 稱		
81	業務活動之現金流量		
811	本期賸餘(短絀－)	-4,900,590	
813	業務活動之淨現金流入(流出－)	-4,900,590	
82	其他活動之現金流量		
82Z	其他活動之淨現金流入(流出－)		
83	現金及約當現金之淨增(淨減－)	-4,900,590	
84	期初現金及約當現金	19,102,750	
85	期末現金及約當現金	14,202,160	

註：本表係採現金及約當現金基礎，包括現金及自投資日起3個月內到期或清償之債權證券。

本 頁 空 白

臺北市地方教育發展基金－臺北市內湖區南湖國民小學

40501597-15

基金來源－服務收入明細表

中華民國105年度

單位：新臺幣元

前年度決算數	上年度預算數	科 目		本 年 度 預 算 數				說 明
		編 號	名 稱	單 位	數 量	單 價	金 額	
5,500	10,000		合計				10,000	
5,500	10,000	431	服務收入				10,000	較上年度預算數10,000元，無增減。
				人、次	20x1	500	10,000	教師甄選報名費收入(收支對列)。

臺北市地方教育發展基金－臺北市內湖區南湖國民小學

基金來源－財產處分收入明細表

中華民國105年度

單位：新臺幣元

前年度決算數	上年度預算數	科 目		本 年 度 預 算 數				說 明
		編 號	名 稱	單 位	數 量	單 價	金 額	
191,160	42,581		合計				126,837	較上年度預算數42,581元，增加84,256元。 財產報廢殘值收入。
191,160	42,581	451	財產處分收入				126,837	
				年	1	126,837	126,837	

臺北市地方教育發展基金－臺北市內湖區南湖國民小學

40501597-17

基金來源－其他財產收入明細表

中華民國105年度

單位：新臺幣元

前年度決算數	上年度預算數	科 目		本 年 度 預 算 數				說 明
		編 號	名 稱	單 位	數 量	單 價	金 額	
108,069	90,000		合計				110,000	
108,069	90,000	45Y	其他財產收入				110,000	較上年度預算數90,000元，增加20,000元。
				次	50	1,000	50,000	開放學校場地收入(收支對列)。
				人、年	60x1	1,000	60,000	教職員工停車收入。

臺北市地方教育發展基金－臺北市內湖區南湖國民小學

基金來源－市庫撥款收入明細表

中華民國105年度

單位：新臺幣元

前年度決算數	上年度預算數	科 目		本 年 度 預 算 數				說 明
		編 號	名 稱	單 位	數 量	單 價	金 額	
179,555,099	168,508,409		合計				172,426,277	
179,555,099	168,508,409	462	市庫撥款收入	年	1	172,426,277	172,426,277	較上年度預算數168,508,409元，增加3,917,868元。市府補助款。

臺北市地方教育發展基金－臺北市內湖區南湖國民小學

40501597-19

基金來源－學雜費收入明細表

中華民國105年度

單位：新臺幣元

前年度決算數	上年度預算數	科 目		本 年 度 預 算 數				說 明
		編 號	名 稱	單 位	數 量	單 價	金 額	
1,418,463	1,791,900		合計				1,791,900	
1,418,463	1,791,900	4S1	學雜費收入				1,791,900	較上年度預算數1,791,900元，無增減。
				人、學期	90x2	7,000	1,260,000	幼兒園中、小班全日班學費收入。
				人、學期	90x2	2,955	531,900	幼兒園中、小班全日班雜費收入。

臺北市地方教育發展基金－臺北市內湖區南湖國民小學

基金來源－雜項收入明細表

中華民國105年度

單位：新臺幣元

前年度決算數	上年度預算數	科 目		本 年 度 預 算 數				說 明
		編 號	名 稱	單 位	數 量	單 價	金 額	
1,008,664	210,994		合計				660,000	
1,008,664	210,994	4YY	雜項收入	年	1	660,000	660,000	較上年度預算數210,994元，增加449,006元。 圖說費收入及其他雜項收入等。

臺北市地方教育發展基金－臺北市內湖區南湖國民小學

40501597-21

基金用途－國民教育計畫明細表

中華民國105年度

單位：新臺幣元

前年度決算數	上年度預算數	科 目		本年度預算數				說 明
		編 號	名 稱	單位	數量	單價	金額	
146,034,473	133,937,765		合 計				132,346,168	
133,399,198	125,602,328	1	用人費用				124,231,467	
85,658,387	80,460,000	11	正式員額薪資				79,164,000	較上年度預算數80,460,000元，減少1,296,000元。
85,658,387	80,460,000	113	職員薪金	年	1	74,952,000	74,952,000	教職員96人薪金(詳用人費用彙計表)。
				年	1	4,212,000	4,212,000	教職員 6人薪金(詳用人費用彙計表)。
2,905,776	1,362,008	12	聘僱及兼職人員薪資				1,408,508	較上年度預算數1,362,008元，增加46,500元。
546,396	546,408	121	聘用人員薪金	年	1	592,908	592,908	專任輔導人員1人薪金(詳聘用及約僱人員明細表)。
2,359,380	815,600	124	兼職人員酬金	節	2,860	260	743,600	教師代課鐘點費，本校編制教師總人數113人，按9分之1計，編列13人，每人220節，總節數13人x220節=2,860節。
				節	160	450	72,000	教練鐘點費(體育班)。
605,515	659,649	13	超時工作報酬				659,649	較上年度預算數659,649元，無增減。

臺北市地方教育發展基金－臺北市內湖區南湖國民小學

基金用途－國民教育計畫明細表

中華民國105年度

單位：新臺幣元

前年度決算數	上年度預算數	科目		本年度預算數				說明
		編號	名稱	單位	數量	單價	金額	
605,515	656,769	131	加班費	年	1	630,129	656,769	不休假出勤加班費。 專任輔導人員逾時加班費。 開放學校場地管理人員加班費(收支對列)。
				人、小時	1x96	185	630,129	
				人、小時	2x24	185	17,760	
	2,880	133	誤餐費	人次	36	80	2,880	教師甄選甄試委員、工作人員誤餐費(收支對列)。
18,508,637	19,023,801	15	獎金				18,818,614	較上年度預算數19,023,801元，減少205,187元。
7,790,420	8,898,000	151	考績獎金	年	1	8,268,000	8,849,000	依考績法規定核發之獎金。
				年	1	581,000	581,000	依考績法規定核發之獎金。
10,718,217	10,125,801	152	年終獎金	年	1	9,369,000	9,969,614	依規定於年節加發之獎金。
				年	1	526,500	526,500	依規定於年節加發之獎金。
				年	1	74,114	74,114	專任輔導人員依規定於年節加發之獎金。
13,630,765	13,210,152	16	退休及卹償金				13,406,304	較上年度預算數13,210,152元，增加196,152元。
13,630,765	13,210,152	161	職員退休及離職金				13,406,304	

臺北市地方教育發展基金－臺北市內湖區南湖國民小學

40501597-23

基金用途－國民教育計畫明細表

中華民國105年度

單位：新臺幣元

前年度決算數	上年度預算數	科 目		本年度預算數				說 明
		編 號	名 稱	單位	數量	單價	金額	
				年	1	6,288,048	6,288,048	提撥退撫基金。
				年	1	350,064	350,064	提撥退撫基金。
				年	1	6,732,612	6,732,612	退休人員月退休金，19人x29,529元x12月=6,732,612元。
				年	1	35,580	35,580	專任輔導人員提撥離職儲金。
12,090,118	10,886,718	18	福利費				10,774,392	較上年度預算數10,886,718元，減少112,326元。
8,279,639	7,079,748	181	分擔員工保險費				7,136,424	
				年	1	6,692,976	6,692,976	分擔公保、勞保、健保費。
				年	1	374,904	374,904	分擔公保、勞保、健保費。
				年	1	68,544	68,544	專任輔導人員分擔勞保、健保費。
145,000	305,000	183	傷病醫藥費				305,000	
				人	46	3,500	161,000	教職員健康檢查補助費。
				人	9	16,000	144,000	教職員健康檢查補助費。
858,327	879,480	187	員工通勤交通費				834,120	
				人、月、段	60x10x1	630	378,000	教師上下班交通費。
				人、月、段	21x10x2	630	264,600	教師上下班交通費。
				人、月、段	15x12x1	630	113,400	兼行政教師上下班交通費。
				人、月、段	2x10x1	630	12,600	資源班教師上下班交通費。
				人、月、段	4x10x2	630	50,400	資源班教師上下班交通費。

臺北市地方教育發展基金－臺北市內湖區南湖國民小學

基金用途－國民教育計畫明細表

中華民國105年度

單位：新臺幣元

前年度決算數	上年度預算數	科 目		本年度預算數				說 明	
		編 號	名 稱	單位	數量	單價	金額		
2,807,152	2,622,490	18Y	其他福利費	人、月、段	1x12x2	630	15,120	專任輔導人員上下班交通費。	
								2,498,848	
				年	1	256,000	256,000	休假旅遊補助費。	
				年	1	214,878	214,878	退休人員子女教育補助費。	
				人、年	6x1	6,000	36,000	退休人員三節慰問金。	
				年	1	1,500,000	1,500,000	子女教育補助費。	
				年	1	121,720	121,720	結婚補助(30,430元*2月*2人)。	
				年	1	354,250	354,250	喪葬補助(35,425元*5月*2人)。	
			16,000	16,000	專任輔導人員休假旅遊補助費。				
7,927,737	4,309,197	2	服務費用				4,292,321		
1,708,077	1,894,367	21	水電費				1,731,857	較上年度預算數1,894,367元，減少162,510元。	
1,380,516	1,622,506	212	工作場所電費				1,465,433		
				年	1	1,465,433	1,465,433	班級電費。	
327,561	271,861	214	工作場所水費				266,424		
				年	1	266,424	266,424	水費。	
140,765	99,900	23	旅運費				99,900	較上年度預算數99,900元，無增減。	
86,429	94,860	231	國內旅費				94,860		
				年	1	15,810	15,810	因公市外出差旅費。	
				人、天	11x3	1,550	51,150	校外教學隨隊人員出差旅費。	

臺北市地方教育發展基金－臺北市內湖區南湖國民小學

40501597-25

基金用途－國民教育計畫明細表

中華民國105年度

單位：新臺幣元

前年度決算數	上年度預算數	科 目		本年度預算數				說 明
		編 號	名 稱	單位	數量	單價	金額	
54,336	5,040	23Y	其他旅運費	天	18	1,550	27,900	天文活動出差旅費。
							5,040	
33,750	64,600	24	印刷裝訂與廣告費	人次	168	30	5,040	專任輔導人員外勤交通費。
							69,600	較上年度預算數64,600元，增加5,000元。
33,750	64,600	241	印刷及裝訂費				69,600	
				年	1	2,000	2,000	國小家長教育成長研習講義、資料印刷。
				年	1	2,600	2,600	教師專業成長暨行動研究資料印刷及裝訂。
				學期	2	30,000	60,000	天文教材印刷費。
				式	1	5,000	5,000	辦理精進課程及教學資訊文件編排，裝印研習講義、成果發表文件等(新增)。
1,836,319	1,490,920	25	修理保養及保固費				1,569,368	較上年度預算數1,490,920元，增加78,448元。
1,457,726	1,147,500	252	一般房屋修護費				1,190,000	
				班、年	56x1	21,250	1,190,000	一般教學學校校舍及其他建築物等修理。
378,593	343,420	255	機械及設備修護費				379,368	
				班、年	56x1	3,750	210,000	一般教學各項教學設備及其他公

臺北市地方教育發展基金－臺北市內湖區南湖國民小學

基金用途－國民教育計畫明細表

中華民國105年度

單位：新臺幣元

前年度決算數	上年度預算數	科 目		本年度預算數				說 明
		編 號	名 稱	單 位	數 量	單 價	金 額	
				年	1	39,800	39,800	用用具等之保養。
				年	1	28,448	28,448	電腦設備維護費(電腦專案計畫)。
				年	1	21,120	21,120	太陽能光電維護費(新增)。
				年	1	80,000	80,000	開放學校場地器材修護(收支對列)。
3,567,673	201,490	27	一般服務費				247,976	天文觀測儀器維護。
							247,976	較上年度預算數201,490元，增加46,486元。
24,590	69,600	276	佣金、匯費、經理費及手續費				41,976	
				人、學期	1,166x2	18	41,976	委託超商代收學雜費手續費。
3,424,100		27D	計時與計件人員酬金					
118,983	131,890	27F	體育活動費				206,000	
				人、年	96x1	2,000	192,000	文康活動費，本校編列教職員96人，每人編列2,000元。
				人、年	6x1	2,000	12,000	文康活動費，本校編列教職員6人，每人編列2,000元。
				人、年	1x1	2,000	2,000	文康活動費，本校編列專任輔導人員1人，每人編列2,000元。
641,153	557,920	28	專業服務費				573,620	較上年度預算數557,920元，增加15,700元。

臺北市地方教育發展基金－臺北市內湖區南湖國民小學

40501597-27

基金用途－國民教育計畫明細表

中華民國105年度

單位：新臺幣元

前年度決算數	上年度預算數	科 目		本年度預算數				說 明
		編 號	名 稱	單 位	數 量	單 價	金 額	
202,503	182,400	285	講課鐘點、稿費、出席審查及查詢費				211,200	
				班、月	3x12	600	21,600	資源班教材編輯費。
				節	12	1,600	19,200	資源班外聘訓練講授鐘點費(班級業務費)。
				節	6	1,600	9,600	性別平等教育講師費。
				節	5	1,600	8,000	國小家長教育成長研習外聘訓練講授鐘點費。
				節	14	1,600	22,400	教師專業成長暨行動研究外聘講師鐘點費。
				節	26	1,600	41,600	天文活動外聘講師授課鐘點費。
				節	60	800	48,000	天文活動內聘講師授課鐘點費。
				節	10	1,200	12,000	天文活動外聘講師授課鐘點費。
				節	12	1,600	19,200	辦理精進課程及教學資訊研習，每場3小時，外聘講座鐘點費(新增)。
				節	12	800	9,600	辦理精進課程及教學資訊研習，每場3小時，內聘講師鐘點費(新增)。
127,000	76,800	287	委託檢驗(定)試驗認證費				75,200	

臺北市地方教育發展基金－臺北市內湖區南湖國民小學

基金用途－國民教育計畫明細表

中華民國105年度

單位：新臺幣元

前年度決算數	上年度預算數	科 目		本年度預算數				說 明
		編 號	名 稱	單位	數量	單價	金額	
				年	1	75,200	75,200	學校建築物公共安全及消防安全 檢測費(班級業務費)。
	7,120	289	試務甄選費				7,120	
36,000	36,000	28A	電子計算機軟體服務 費	年	1	7,120	7,120	教師甄選試務費用(收支對列)。
275,650	255,600	28Y	其他				280,100	
				班、人、月	17x1x9	100	15,300	1-2年級學童午餐指導費(自辦午 餐)。
				班、人、月	35x1x9	400	126,000	3-6年級學童午餐指導費(自辦午 餐)。
				年	1	16,000	16,000	學童牙齒保健牙醫師檢查費。
				年	1	20,000	20,000	學生輔導指導費。
				人、月	16x9	500	72,000	工作人員午餐指導費(自辦午餐) 。
				班、人、月	3x1x9	400	10,800	資源班學生午餐指導費(自辦午 餐)。
				年	1	20,000	20,000	開放學校場地保全費用(收支對 列)(新增)。
2,349,638	1,824,040	3	材料及用品費				1,881,380	
779,572	319,700	31	使用材料費				348,060	較上年度預算數319,700元，增 加28,360元。

臺北市地方教育發展基金－臺北市內湖區南湖國民小學

40501597-29

基金用途－國民教育計畫明細表

中華民國105年度

單位：新臺幣元

前年度決算數	上年度預算數	科 目		本年度預算數				說 明
		編 號	名 稱	單位	數量	單價	金額	
779,572	319,700	315	設備零件	年	1	99,500	99,500	電腦耗材(電腦專案計畫)。
				顆	50	300	15,000	足球(由班級設備費移列)(新增)。
				班、年	34x1	6,300	214,200	電腦設備維護及管理費。(電腦專案計畫)
				臺	2	3,390	6,780	無線視頻投射器(精進課程及教學資訊專案)(新增)。
				臺	2	6,290	12,580	無線發射器(精進課程及教學資訊專案)(新增)。
1,570,066	1,504,340	32	用品消耗				1,533,320	較上年度預算數1,504,340元，增加28,980元。
47,400	47,400	321	辦公(事務)用品	年	1	2,400	2,400	資源班教學用文具用品等(班級業務費)。
				月	10	4,500	45,000	天文活動用紙張用品等。
96,336	97,600	322	報章什誌	年	1	48,600	48,600	圖書(由班級設備費移列)。
				學期	2	15,000	30,000	天文圖書。
60,000	60,000	325	服裝	套	60	1,000	60,000	學生比賽運動校服(體育班)。

臺北市地方教育發展基金－臺北市內湖區南湖國民小學

基金用途－國民教育計畫明細表

中華民國105年度

單位：新臺幣元

前年度決算數	上年度預算數	科 目		本年度預算數				說 明
		編 號	名 稱	單位	數量	單價	金額	
12,020	12,020	328	醫療用品(非醫療院所使用)	年	1	12,560	12,560	學童牙齒保健藥品費(270元*28班+5,000元=12,560元)。
1,354,310	1,287,320	32Y	其他	班、年	50x1	13,820	691,000	普通班級教學材料費。
				班、年	50x1	5,600	280,000	垃圾袋、消毒水及衛生清潔用品等(班級業務費)。
				班、年	3x1	13,820	41,460	資源班教學材料費。
				班、年	2x1	59,500	119,000	體育器材(體育班)。
				年	1	79,400	79,400	運動會經費(300元*58班+62,000元=79,400元)。
				次	2	200	400	性別平等教育宣傳活動用品等。
				月	10	11,550	115,500	天文活動相關教學教材等。
				場	4	2,000	8,000	辦理精進課程及教學資訊研習相關之電腦耗材、辦公用品等(新增)。
51,600	40,000	4	租金、償債與利息				44,800	
46,800	40,000	44	交通及運輸設備租金				40,000	較上年度預算數40,000元，無增減。
46,800	40,000	442	車租				40,000	

臺北市地方教育發展基金－臺北市內湖區南湖國民小學

40501597-31

基金用途－國民教育計畫明細表

中華民國105年度

單位：新臺幣元

前年度決算數	上年度預算數	科 目		本年度預算數				說 明
		編 號	名 稱	單 位	數 量	單 價	金 額	
				次	2	20,000	40,000	戶外觀星活動車資。
4,800		45	什項設備租金				4,800	新增項目
4,800		451	什項設備租金				4,800	
				月	12	400	4,800	電錶月租費(班級業務費)(新增)
1,344,906	1,224,000	7	會費、捐助、補助、分攤、 照護、救濟與交流活動費				940,000	
1,344,906	1,224,000	74	補貼(償)、獎勵、慰問、 照護與救濟				940,000	較上年度預算數1,224,000元，減少284,000元。
1,344,906	1,224,000	74Y	其他				940,000	
				人、日	94x200	50	940,000	清寒學生餐費補助。
961,394	938,200	9	其他				956,200	
961,394	938,200	91	其他支出				956,200	較上年度預算數938,200元，增加18,000元。
961,394	938,200	91Y	其他				956,200	
				班、年	9x1	5,600	50,400	國小游泳檢測未通過暑期游泳訓練班報名費。
				年	1	30,000	30,000	課後社團活動費。
				人、學期	1,458x2	50	145,800	班級自治費。
				年	1	151,200	151,200	執行學生路隊安全導護費及導護

臺北市地方教育發展基金－臺北市內湖區南湖國民小學

40501597-33

基金用途－學前教育計畫明細表

中華民國105年度

單位：新臺幣元

前年度決算數	上年度預算數	科 目		本年度預算數				說 明
		編 號	名 稱	單位	數量	單價	金額	
13,455,310	17,182,129		合 計				16,720,809	
12,363,386	16,510,239	1	用人費用				16,482,359	
8,707,625	11,161,860	11	正式員額薪資				11,161,860	較上年度預算數11,161,860元，無增減。
8,707,625	10,465,860	113	職員薪金	年	1	10,465,860	10,465,860	教職員14人薪金(詳用人費用彙計表)。
	696,000	114	工員工資	年	1	696,000	696,000	工員2人工資(詳用人費用彙計表)。
73,034	76,266	13	超時工作報酬				76,266	較上年度預算數76,266元，無增減。
73,034	76,266	131	加班費	年	1	76,266	76,266	不休假出勤加班費。
1,864,304	3,059,233	15	獎金				3,059,233	較上年度預算數3,059,233元，無增減。
837,390	1,664,000	151	考績獎金	年	1	1,664,000	1,664,000	依考績法規定核發之獎金。
1,026,914	1,395,233	152	年終獎金	年	1	1,395,233	1,395,233	依規定於年節加發之獎金。
744,122	913,392	16	退休及卹償金				913,392	較上年度預算數913,392元，無

臺北市地方教育發展基金－臺北市內湖區南湖國民小學

基金用途－學前教育計畫明細表

中華民國105年度

單位：新臺幣元

前年度決算數	上年度預算數	科 目		本年度預算數				說 明
		編 號	名 稱	單位	數量	單價	金額	
744,122	893,232	161	職員退休及離職金	年	1	893,232	893,232	增減。
	20,160	162	工員退休及離職金	年	1	20,160	20,160	提撥退撫基金。
974,301	1,299,488	18	福利費				1,271,608	提撥勞工退休準備金。
857,653	998,988	181	分擔員工保險費	年	1	1,020,588	1,020,588	較上年度預算數1,299,488元，減少27,880元。
		183	傷病醫藥費	人	4	860	3,440	分擔公保、勞保、健保費。
100,648	220,500	187	員工通勤交通費				167,580	幼兒園教保人員健康檢查費(新增)。
				人、月、段	2x12x2	630	30,240	職員及技工上下班交通費。
				人、月、段	6x10x2	630	75,600	教師上下班交通費。
				人、月、段	5x10x1	630	31,500	教師上下班交通費。
				人、月、段	2x12x2	630	30,240	兼行政教師上下班交通費。
16,000	80,000	18Y	其他福利費	年	1	80,000	80,000	休假旅遊補助費。
62,110	82,000	2	服務費用				91,184	
15,310	28,000	27	一般服務費				37,184	較上年度預算數28,000元，增加

臺北市地方教育發展基金－臺北市內湖區南湖國民小學

40501597-35

基金用途－學前教育計畫明細表

中華民國105年度

單位：新臺幣元

前年度決算數	上年度預算數	科目		本年度預算數				說明
		編號	名稱	單位	數量	單價	金額	
2,000	8,640	276	佣金、匯費、經理費及手續費	人、學期	144x2	18	5,184	9,184元。
13,310	19,360	27F	體育活動費	人、年	16x1	2,000	32,000	委託超商代收學雜費手續費。
46,800	54,000	28	專業服務費				54,000	文康活動費，本校編列教職員14人及廚工2人，合計16人，每人編列2,000元。
4,800		285	講課鐘點、稿費、出席審查及查詢費					較上年度預算數54,000元，無增減。
42,000	54,000	28Y	其他	班、人、月	6x2x9	500	54,000	幼兒園學童午餐指導費(自辦午餐)。
423,622	60,000	3	材料及用品費				124,000	
303,300	7,290	31	使用材料費				44,000	較上年度預算數7,290元，增加36,710元。
303,300	7,290	315	設備零件	個	20	400	44,000	
							8,000	整理箱(由幼兒園設備費移列)(新增)。

臺北市地方教育發展基金－臺北市內湖區南湖國民小學

基金用途－學前教育計畫明細表

中華民國105年度

單位：新臺幣元

前年度決算數	上年度預算數	科 目		本年度預算數				說 明
		編 號	名 稱	單 位	數 量	單 價	金 額	
				個	6	6,000	36,000	鍍鉻層架(由幼兒園設備費移列)(新增)。
120,322	52,710	32	用品消耗				80,000	較上年度預算數52,710元，增加27,290元。
	9,510	322	報章什誌				36,800	
				年	1	36,800	36,800	圖書(由幼兒園設備費移列)。
120,322	43,200	32Y	其他				43,200	
				班、年	6x1	7,200	43,200	垃圾袋、消毒水及衛生清潔用品等(班級業務費)。
312,719	529,890	7	會費、捐助、補助、分攤、照護、救濟與交流活動費				23,266	
312,719	529,890	74	補貼(償)、獎勵、慰問、照護與救濟				23,266	較上年度預算數529,890元，減少506,624元。
312,719	529,890	74Y	其他				23,266	
				人、學期	1x2	11,633	23,266	低收入戶家庭幼生月費補助。
293,473		9	其他					
293,473		91	其他支出					
293,473		91Y	其他					

臺北市地方教育發展基金－臺北市內湖區南湖國民小學

40501597-37

基金用途－一般行政管理計畫明細表

中華民國105年度

單位：新臺幣元

前年度決算數	上年度預算數	科 目		本年度預算數				說 明
		編 號	名 稱	單 位	數 量	單 價	金 額	
18,655,411	19,327,875		合 計				19,351,067	
17,486,710	18,142,775	1	用人費用				18,146,207	
11,471,761	12,012,000	11	正式員額薪資				12,012,000	較上年度預算數12,012,000元，無增減。
8,148,355	8,796,000	113	職員薪金	年	1	8,796,000	8,796,000	教職員12人薪金(詳用人費用彙計表)。
2,177,106	2,184,000	114	工員工資	年	1	2,184,000	2,184,000	工員6人工資(詳用人費用彙計表)。
1,146,300	1,032,000	115	警餉	年	1	1,032,000	1,032,000	校警2人薪金(詳用人費用彙計表)。
348,398	530,999	13	超時工作報酬				530,999	較上年度預算數530,999元，無增減。
348,398	530,999	131	加班費	年	1	530,999	530,999	不休假出勤加班費。
2,854,092	3,020,500	15	獎金				3,020,500	較上年度預算數3,020,500元，無增減。
1,413,311	1,519,000	151	考績獎金	年	1	1,519,000	1,519,000	依考績法規定核發之獎金。

臺北市地方教育發展基金－臺北市內湖區南湖國民小學

基金用途－一般行政管理計畫明細表

中華民國105年度

單位：新臺幣元

前年度決算數	上年度預算數	科 目		本年度預算數				說 明
		編 號	名 稱	單位	數量	單價	金額	
1,440,781	1,501,500	152	年終獎金	年	1	1,501,500	1,501,500	依規定於年節加發之獎金。
1,121,875	928,320	16	退休及卹償金				928,320	較上年度預算數928,320元，無增減。
792,844	819,120	161	職員退休及離職金	年	1	819,120	819,120	提撥退撫基金。
329,031	109,200	162	工員退休及離職金	年	1	109,200	109,200	提撥勞工退休準備金。
1,690,584	1,650,956	18	福利費				1,654,388	較上年度預算數1,650,956元，增加3,432元。
1,264,054	1,149,516	181	分擔員工保險費	年	1	1,168,068	1,168,068	分擔公保、勞保、健保費。
131,730	181,440	187	員工通勤交通費	人、月、段	4x12x2	630	60,480	職員工友技工校警上下班交通費。
				人、月、段	14x12x1	630	105,840	職員工友技工校警上下班交通費。
294,800	320,000	18Y	其他福利費	年	1	320,000	320,000	休假旅遊補助費。
583,360	592,600	2	服務費用				606,000	
22,000	24,000	22	郵電費				21,600	較上年度預算數24,000元，減少

臺北市地方教育發展基金－臺北市內湖區南湖國民小學

40501597-39

基金用途－一般行政管理計畫明細表

中華民國105年度

單位：新臺幣元

前年度決算數	上年度預算數	科 目		本年度預算數				說 明
		編 號	名 稱	單位	數量	單價	金額	
22,000	24,000	222	電話費	月	12	1,800	21,600	2,400元。
							21,600	校園安全保全專線電話費用等。
56,960	64,200	27	一般服務費				80,000	較上年度預算數64,200元，增加15,800元。
37,600	40,000	279	外包費	人、年	1x1	40,000	40,000	消化超額職工(技工、工友)業務外包費。
19,360	24,200	27F	體育活動費	人、年	20x1	2,000	40,000	文康活動費，本校編列教職員12人，工員6人及校警2人，合計20人，每人編列2,000元。
406,000	406,000	28	專業服務費				406,000	較上年度預算數406,000元，無增減。
406,000	406,000	28Y	其他	年	1	406,000	406,000	校園安全機械定點、機動巡邏等保全費用。
98,400	98,400	29	公共關係費				98,400	較上年度預算數98,400元，無增減。
98,400	98,400	291	公共關係費				98,400	

臺北市地方教育發展基金－臺北市內湖區南湖國民小學

基金用途－一般行政管理計畫明細表

中華民國105年度

單位：新臺幣元

前年度決算數	上年度預算數	科 目		本年度預算數				說 明
		編 號	名 稱	單 位	數 量	單 價	金 額	
585,341	592,500	3	材料及用品費	月	12	8,200	98,400	校長特別費。
585,341	592,500	32	用品消耗				598,860	較上年度預算數592,500元，增加6,360元。
578,541	577,680	321	辦公(事務)用品	年	1	593,040	593,040	統籌業務費計算如下：普通班50班、體育班2班、附設幼兒園6班， 1,290元x15班x12月=232,200元 810元x15班 x12月=145,800元 640元x28班x12月=215,040元 以上合計593,040元。
6,800	14,820	325	服裝	人、雙	2x1	1,100	2,200	校警皮鞋。
				雙	2	100	200	校警襪子。
				人、套	2x1	1,500	3,000	校警夏服(成立第22年)。
				人、年	2x1	210	420	校警服裝配備。

臺北市地方教育發展基金－臺北市內湖區南湖國民小學

40501597-41

基金用途－建築及設備計畫明細表

中華民國105年度

單位：新臺幣元

前年度決算數	上年度預算數	科目		本年度預算數				說明
		編號	名稱	單位	數量	單價	金額	
9,181,141	7,159,996		合計				11,607,560	
9,181,141	7,159,996	5	購建固定資產、無形資產及非理財目的之長期投資				11,607,560	
3,354,581	2,906,400	51	購置固定資產				6,876,800	
1,292,000	300,000		專案計畫				3,400,000	
1,284,000	300,000		繼續性計畫				1,640,000	
1,284,000	300,000		(一)興建活動中心暨溫水游泳池工程(委託技術服務費)				1,640,000	本工程為102-105年度連續性工程，配合工程期程，修正為102-109年度，總委託技術服務費12,687,204元，連同101年度執行先期規劃700,000，總計畫共13,387,204元，除以前年度預算數3,580,000元外，本年度續編第4年經費1,640,000元，餘8,167,204元編列於以後年度，各年度資金需求詳如繼續性計畫分年資金需求表。
1,284,000	300,000	513	擴充改良房屋建築及設備				1,640,000	
		513	擴充改良房	式	1	1,640,000	1,640,000	委託技術服務費。

臺北市地方教育發展基金－臺北市內湖區南湖國民小學

基金用途－建築及設備計畫明細表

中華民國105年度

單位：新臺幣元

前年度決算數	上年度預算數	科 目		本年度預算數				說 明
		編 號	名 稱	單位	數量	單價	金額	
			屋建築及設備					
8,000			新興計畫				1,760,000	
8,000			(一)興建活動中心暨溫水游泳池工程(總工程費)				1,760,000	本工程為105-109年度連續性工程，經費總需求為258,231,651元，連同103年度以前編列工程管理費420,000元，總工程費258,651,651元，本年度編列第1年經費1,760,000元，餘256,471,651元編列於以後年度，各年度資金需求詳如新興計畫分年資金需求表。
		513	擴充改良房屋建築及設備				1,760,000	
8,000				式	1	1,260,000	1,260,000	一、施工費
				式	1	500,000	500,000	施工費。
				式	1	255,134,908	255,134,908	二、工程管理費。
				式	1	3,516,743	3,516,743	(258,651,651) 總工程經費明細如下：
							3,476,800	一、施工費
								二、工程管理費
2,062,581	2,606,400		一般建築及設備計					新增。

臺北市地方教育發展基金－臺北市內湖區南湖國民小學

40501597-43

基金用途－建築及設備計畫明細表

中華民國105年度

單位：新臺幣元

前年度決算數	上年度預算數	科 目		本年度預算數				說 明
		編 號	名 稱	單位	數量	單價	金額	
			畫					
		514	精進課程及教學資訊專案				904,000	
		514	購置機械及設備				904,000	
				臺	2	50,000	100,000	新購充電車。
				臺	2	25,000	50,000	新購電子白板。
				臺	66	11,000	726,000	新購平板電腦。
				臺	2	14,000	28,000	新購單槍投影機(3000流明)。
		514	班級設備				462,800	
		514	購置機械及設備				131,800	
				臺	1	95,000	95,000	新購書籍紫外線除菌箱(教資中心)。
				臺	1	23,800	23,800	新購解剖顯微鏡(教務處自然領域)。
		515	購置交通及運輸設備				83,000	
				臺	1	13,000	13,000	新購空氣清淨機(健康中心)。
				臺	1	23,000	23,000	汰舊換新混音功率擴大機(學生事務處)。

臺北市地方教育發展基金－臺北市內湖區南湖國民小學

基金用途－建築及設備計畫明細表

中華民國105年度

單位：新臺幣元

前年度決算數	上年度預算數	科 目		本年度預算數				說 明	
		編 號	名 稱	單位	數量	單價	金額		
		516	購置什項設備	臺	2	15,000	30,000	汰舊換新可調頻無線麥克風(學生事務處)。	
				臺	2	10,000	20,000	汰舊換新天線放大器(學生事務處)。	
				臺	1	10,000	10,000	汰舊換新天線分配器(學生事務處)。	
								248,000	
				臺	1	15,000	15,000	新購護貝機(教資中心)。	
				臺	1	25,000	25,000	新購冰箱(學生事務處體育組)。	
				臺	4	15,000	60,000	汰舊換新桌球臺(學生事務處體育組)。	
				臺	1	10,000	10,000	汰舊換新跳高架(學生事務處體育組)。	
				臺	1	60,000	60,000	汰舊換新一對一分離式冷氣機6.2KW(校長室會議區)。	
				臺	2	18,000	36,000	新購足球九宮格(學生事務處體育組)。	
				臺	1	30,000	30,000	汰舊換新卡匣式電動釘書機(總務處)。	
		臺	1	12,000	12,000	汰舊換新除濕機10L以上(教資中心)。			

臺北市地方教育發展基金－臺北市內湖區南湖國民小學

40501597-45

基金用途－建築及設備計畫明細表

中華民國105年度

單位：新臺幣元

前年度決算數	上年度預算數	科 目		本年度預算數				說 明
		編 號	名 稱	單位	數量	單價	金額	
		514	學校設備 購置機械及 設備	臺	10	20,500	205,000	汰舊換新單槍投影機。
		516	特殊班設備 購置什項設 備	臺	1	13,000	13,000	新購碎紙機。(資源班)。
				臺	1	23,000	23,000	新購一對一分離式冷氣機(資源班)。
				臺	1	12,000	12,000	新購除濕機日除10L以上(資源班)。
		514	資訊設備 購置機械及 設備				1,763,000	
				年	1	199,000	199,000	汰舊換新電腦周邊設備及零組件。(電腦專案計畫)
				部	68	23,000	1,564,000	汰舊換新個人電腦。(電腦專案計畫)
		514	幼兒園設備 購置機械及				94,000	
							20,000	

臺北市地方教育發展基金－臺北市內湖區南湖國民小學

基金用途－建築及設備計畫明細表

中華民國105年度

單位：新臺幣元

前年度決算數	上年度預算數	科 目		本年度預算數				說 明
		編 號	名 稱	單位	數量	單價	金額	
			設備	臺	1	20,000	20,000	新購單眼數位相機。
		516	購置什項設備				74,000	
				臺	4	11,000	44,000	
				臺	1	30,000	30,000	新購益智遊戲組C(幼兒園)。
2,062,581	2,606,400		校園設備					
1,253,170	2,034,500	514	購置機械及設備					
	80,000	515	購置交通及運輸設備					
809,411	491,900	516	購置什項設備					
		52	購置無形資產				36,000	
			一般建築及設備計畫				36,000	新增。
			資訊設備				36,000	
		521	購置電腦軟體				36,000	
				年	1	36,000	36,000	電腦套裝軟體(電腦專案計畫)。
5,826,560	4,253,596	58	遞延支出(臺北市地				4,694,760	

臺北市地方教育發展基金－臺北市內湖區南湖國民小學

40501597-47

基金用途－建築及設備計畫明細表

中華民國105年度

單位：新臺幣元

前年度決算數	上年度預算數	科 目		本年度預算數				說 明	
		編 號	名 稱	單位	數量	單價	金額		
5,826,560	4,253,596	581	方教育發展基金及臺 北市臺北都會區捷運 固定資產重置基金專 用) 一般建築及設備計 畫 電源改善工程 (第一期)彩雲 樓及拱月樓 遞延修繕房 屋建築支出				4,694,760	新增。	
								4,694,760	
								4,694,760	
								4,347,000	一、施工費
				公尺	270	2,000	540,000	拱月樓集線槽工程。	
				公尺	420	2,000	840,000	彩雲樓集線槽工程。	
				間	32	15,000	480,000	彩雲樓全區教室內配線更新。	
				公尺	1,750	180	315,000	彩雲樓配電箱到分電箱幹線更新。	
				式	1	120,000	120,000	彩雲樓原有線路抽出工程。	
				只	2	50,000	100,000	彩雲樓主配電箱施作。	
只	6	20,000	120,000	彩雲樓各樓層配電箱施作。					
只	32	8,000	256,000	彩雲樓教室分電箱施作。					

臺北市地方教育發展基金－臺北市內湖區南湖國民小學

基金用途－建築及設備計畫明細表

中華民國105年度

單位：新臺幣元

前年度決算數	上年度預算數	科 目		本年度預算數				說 明
		編 號	名 稱	單位	數量	單價	金額	
				公尺	400	700	280,000	彩雲樓主幹線工程。
				間	24	15,000	360,000	拱月樓全區教室內配線更新。
				公尺	1,300	180	234,000	拱月樓配電箱到分電箱幹線更新。
				式	1	100,000	100,000	拱月樓原有線路抽出工程。
				只	2	50,000	100,000	拱月樓主配電箱施作。
				只	6	20,000	120,000	拱月樓各樓層配電箱施作。
				只	24	8,000	192,000	拱月樓教室分電箱施作。
				公尺	380	500	190,000	拱月樓主幹線工程。
				式	1	260,820	260,820	二、委託技術服務費(總包價法)。
				式	1	86,940	86,940	三、工程管理費(按施工費2%提列)。
5,826,560	4,253,596		校園整修工程					
5,826,560	4,253,596	581	遞延修繕房屋建築支出					

臺北市地方教育發展基金－臺北市內湖區南湖國民小學

40501597-49

預計平衡表

中華民國105年12月31日

單位：新臺幣元

103年(前年)12月31日		科 目		105年12月31日		104年(上年)12月31日				比較 增減(-)
決算數		編 號	名 稱	預計數		預計數	調整數(±)	調整後預計數		
金額	%			金額	%			金額	%	
4,220,410,040	100.00		資產合計	4,208,555,569	100.00	3,670,741,184	542,714,975	4,213,456,159	100.00	-4,900,590
4,220,410,040	100.00	1	資產	4,208,555,569	100.00	3,670,741,184	542,714,975	4,213,456,159	100.00	-4,900,590
26,666,015	0.63	11	流動資產	14,811,544	0.35	12,729,256	6,982,878	19,712,134	0.47	-4,900,590
26,056,631	0.62	111	現金	14,202,160	0.34	11,835,872	7,266,878	19,102,750	0.46	-4,900,590
26,056,631	0.62	1112	銀行存款	14,202,160	0.34	11,835,872	7,266,878	19,102,750	0.46	-4,900,590
609,384	0.01	115	預付款項	609,384	0.01	893,384	-284,000	609,384	0.01	
609,384	0.01	1154	預付費用	609,384	0.01	893,384	-284,000	609,384	0.01	
6,399,656	0.15	12	投資、長期應收款項、貸墊款及準備金	6,399,656	0.15	5,264,682	1,134,974	6,399,656	0.15	
6,399,656	0.15	124	準備金	6,399,656	0.15	5,264,682	1,134,974	6,399,656	0.15	
4,682,419	0.11	1241	退休及離職準備金	4,682,419	0.11	4,147,224	535,195	4,682,419	0.11	
1,717,237	0.04	124Y	其他準備金	1,717,237	0.04	1,117,458	599,779	1,717,237	0.04	
4,187,344,369	99.22	13	其他資產	4,187,344,369	99.50	3,652,747,246	534,597,123	4,187,344,369	99.38	
4,187,344,369	99.22	131	什項資產	4,187,344,369	99.50	3,652,747,246	534,597,123	4,187,344,369	99.38	
616,399	0.01	1315	暫付及待結轉帳項	616,399	0.01	400,000	216,399	616,399	0.01	
4,186,727,970	99.21	1316	代管資產	4,186,727,970	99.49	3,652,347,246	534,380,724	4,186,727,970	99.37	
4,220,410,040	100.00		負債及基金餘額合計	4,208,555,569	100.00	3,670,741,184	542,714,975	4,213,456,159	100.00	-4,900,590
4,205,236,948	99.64	2	負債	4,205,236,948	99.92	3,668,730,342	536,506,606	4,205,236,948	99.80	
12,691,369	0.30	21	流動負債	12,691,369	0.30	11,023,240	1,668,129	12,691,369	0.30	
12,691,369	0.30	212	應付款項	12,691,369	0.30	11,023,240	1,668,129	12,691,369	0.30	
12,679,669	0.30	2123	應付代收款	12,679,669	0.30	10,164,373	2,515,296	12,679,669	0.30	
11,700	0.00	2125	應付費用	11,700	0.00	797,369	-785,669	11,700	0.00	
		212Y	其他應付款			61,498	-61,498			
4,192,545,579	99.34	22	其他負債	4,192,545,579	99.62	3,657,707,102	534,838,477	4,192,545,579	99.50	
4,192,545,579	99.34	221	什項負債	4,192,545,579	99.62	3,657,707,102	534,838,477	4,192,545,579	99.50	

臺北市地方教育發展基金－臺北市內湖區南湖國民小學

預計平衡表

中華民國105年12月31日

單位：新臺幣元

103年(前年)12月31日		科 目		105年12月31日		104年(上年)12月31日				比較 增減(-)
決 算 數		編 號	名 稱	預 計 數		預 計 數	調 整 數(±)	調 整 後 預 計 數		
金 額	%			金 額	%			金 額	%	
1,135,190	0.03	2211	存入保證金	1,135,190	0.03	1,206,690	-71,500	1,135,190	0.03	
4,682,419	0.11	2213	應付退休及離職金	4,682,419	0.11	4,147,224	535,195	4,682,419	0.10	
4,186,727,970	99.20	2214	應付代管資產	4,186,727,970	99.48	3,652,347,246	534,380,724	4,186,727,970	99.37	
		2215	暫收及待結轉帳項			5,942	-5,942			
15,173,092	0.36	3	基金餘額	3,318,621	0.08	2,010,842	6,208,369	8,219,211	0.20	-4,900,590
15,173,092	0.36	31	基金餘額	3,318,621	0.08	2,010,842	6,208,369	8,219,211	0.20	-4,900,590
15,173,092	0.36	311	基金餘額	3,318,621	0.08	2,010,842	6,208,369	8,219,211	0.20	-4,900,590
15,173,092	0.36	3111	累積餘額	3,318,621	0.08	2,010,842	6,208,369	8,219,211	0.20	-4,900,590

註：1.信託代理與保證資產(負債)前年度決算數0元，上年度調整後預計數0元，本年度預計數0元。

2.或有資產(負債)0元。

3.本基金自93年度起，本固定項目分開原則，將屬長期固定帳項，包括固定資產84,946,652元、無形資產396,269元及長期債務0元等，另立帳類管理，未納入本表。

臺北市地方教育發展基金－臺北市內湖區南湖國民小學

40501597-51

各項費用彙計表

中華民國105年度

單位：新臺幣元

前年度 決算數	上年度 預算數	計畫別 用途別科目	合計	計畫別			
				國民教育計畫	學前教育計畫	一般行政管理計畫	建築及設備計畫
187,326,335	177,607,765	合計	180,025,604	132,346,168	16,720,809	19,351,067	11,607,560
163,249,294	160,255,342	用人費用	158,860,033	124,231,467	16,482,359	18,146,207	
105,837,773	103,633,860	正式員額薪資	102,337,860	79,164,000	11,161,860	12,012,000	
102,514,367	99,721,860	職員薪金	98,425,860	79,164,000	10,465,860	8,796,000	
2,177,106	2,880,000	工員工資	2,880,000		696,000	2,184,000	
1,146,300	1,032,000	警餉	1,032,000			1,032,000	
2,905,776	1,362,008	聘僱及兼職人員薪資	1,408,508	1,408,508			
546,396	546,408	聘用人員薪金	592,908	592,908			
2,359,380	815,600	兼職人員酬金	815,600	815,600			
1,026,947	1,266,914	超時工作報酬	1,266,914	659,649	76,266	530,999	
1,026,947	1,264,034	加班費	1,264,034	656,769	76,266	530,999	
	2,880	誤餐費	2,880	2,880			
23,227,033	25,103,534	獎金	24,898,347	18,818,614	3,059,233	3,020,500	
10,041,121	12,081,000	考績獎金	12,032,000	8,849,000	1,664,000	1,519,000	
13,185,912	13,022,534	年終獎金	12,866,347	9,969,614	1,395,233	1,501,500	
15,496,762	15,051,864	退休及卹償金	15,248,016	13,406,304	913,392	928,320	
15,167,731	14,922,504	職員退休及離職金	15,118,656	13,406,304	893,232	819,120	
329,031	129,360	工員退休及離職金	129,360		20,160	109,200	

臺北市地方教育發展基金－臺北市內湖區南湖國民小學

各項費用彙計表

中華民國105年度

單位：新臺幣元

前年度 決算數	上年度 預算數	計畫別		合計	國民教育計畫	學前教育計畫	一般行政管理計畫	建築及設備計畫
		用途別科目						
14,755,003	13,837,162	福利費		13,700,388	10,774,392	1,271,608	1,654,388	
10,401,346	9,228,252	分擔員工保險費		9,325,080	7,136,424	1,020,588	1,168,068	
145,000	305,000	傷病醫藥費		308,440	305,000	3,440		
1,090,705	1,281,420	員工通勤交通費		1,168,020	834,120	167,580	166,320	
3,117,952	3,022,490	其他福利費		2,898,848	2,498,848	80,000	320,000	
8,573,207	4,983,797	服務費用		4,989,505	4,292,321	91,184	606,000	
1,708,077	1,894,367	水電費		1,731,857	1,731,857			
1,380,516	1,622,506	工作場所電費		1,465,433	1,465,433			
327,561	271,861	工作場所水費		266,424	266,424			
22,000	24,000	郵電費		21,600			21,600	
22,000	24,000	電話費		21,600			21,600	
140,765	99,900	旅運費		99,900	99,900			
86,429	94,860	國內旅費		94,860	94,860			
54,336	5,040	其他旅運費		5,040	5,040			
33,750	64,600	印刷裝訂與廣告費		69,600	69,600			
33,750	64,600	印刷及裝訂費		69,600	69,600			
1,836,319	1,490,920	修理保養及保固費		1,569,368	1,569,368			
1,457,726	1,147,500	一般房屋修護費		1,190,000	1,190,000			

臺北市地方教育發展基金－臺北市內湖區南湖國民小學

40501597-53

各項費用彙計表

中華民國105年度

單位：新臺幣元

前年度 決算數	上年度 預算數	計畫別	合計	國民教育計畫	學前教育計畫	一般行政管理計畫	建築及設備計畫
		用途別科目					
378,593	343,420	機械及設備修護費	379,368	379,368			
3,639,943	293,690	一般服務費	365,160	247,976	37,184	80,000	
26,590	78,240	佣金、匯費、經理費及手續費	47,160	41,976	5,184		
37,600	40,000	外包費	40,000			40,000	
3,424,100		計時與計件人員酬金					
151,653	175,450	體育活動費	278,000	206,000	32,000	40,000	
1,093,953	1,017,920	專業服務費	1,033,620	573,620	54,000	406,000	
207,303	182,400	講課鐘點、稿費、出席審查及查詢費	211,200	211,200			
127,000	76,800	委託檢驗(定)試驗認證費	75,200	75,200			
	7,120	試務甄選費	7,120	7,120			
36,000	36,000	電子計算機軟體服務費					
723,650	715,600	其他	740,100	280,100	54,000	406,000	
98,400	98,400	公共關係費	98,400			98,400	
98,400	98,400	公共關係費	98,400			98,400	
3,358,601	2,476,540	材料及用品費	2,604,240	1,881,380	124,000	598,860	
1,082,872	326,990	使用材料費	392,060	348,060	44,000		
1,082,872	326,990	設備零件	392,060	348,060	44,000		
2,275,729	2,149,550	用品消耗	2,212,180	1,533,320	80,000	598,860	

臺北市地方教育發展基金－臺北市內湖區南湖國民小學

各項費用彙計表

中華民國105年度

單位：新臺幣元

前年度 決算數	上年度 預算數	計畫別 用途別科目	合計	計畫別			
				國民教育計畫	學前教育計畫	一般行政管理計畫	建築及設備計畫
625,941	625,080	辦公(事務)用品	640,440	47,400		593,040	
96,336	107,110	報章什誌	115,400	78,600	36,800		
66,800	74,820	服裝	65,820	60,000		5,820	
12,020	12,020	醫療用品(非醫療院所使用)	12,560	12,560			
1,474,632	1,330,520	其他	1,377,960	1,334,760	43,200		
51,600	40,000	租金、償債與利息	44,800	44,800			
46,800	40,000	交通及運輸設備租金	40,000	40,000			
46,800	40,000	車租	40,000	40,000			
4,800		什項設備租金	4,800	4,800			
4,800		什項設備租金	4,800	4,800			
9,181,141	7,159,996	購建固定資產、無形資產及非 理財目的之長期投資	11,607,560				11,607,560
3,354,581	2,906,400	購置固定資產	6,876,800				6,876,800
1,292,000	300,000	擴充改良房屋建築及設備	3,400,000				3,400,000
1,253,170	2,034,500	購置機械及設備	3,023,800				3,023,800
	80,000	購置交通及運輸設備	83,000				83,000
809,411	491,900	購置什項設備	370,000				370,000
		購置無形資產	36,000				36,000
		購置電腦軟體	36,000				36,000

臺北市地方教育發展基金－臺北市內湖區南湖國民小學

40501597-55

各項費用彙計表

中華民國105年度

單位：新臺幣元

前年度 決算數	上年度 預算數	計畫別	合計	國民教育計畫	學前教育計畫	一般行政管理計畫	建築及設備計畫
		用途別科目					
5,826,560	4,253,596	遞延支出(臺北市地方教育發展基金及臺北市臺北都會區捷運固定資產重置基金專用)	4,694,760				4,694,760
5,826,560	4,253,596	遞延修繕房屋建築支出	4,694,760				4,694,760
1,657,625	1,753,890	會費、捐助、補助、分攤、照護、救濟與交流活動費	963,266	940,000	23,266		
1,657,625	1,753,890	補貼(償)、獎勵、慰問、照護與救濟	963,266	940,000	23,266		
1,657,625	1,753,890	其他	963,266	940,000	23,266		
1,254,867	938,200	其他	956,200	956,200			
1,254,867	938,200	其他支出	956,200	956,200			
1,254,867	938,200	其他	956,200	956,200			

臺北市地方教育發展基金－臺北市內湖區南湖國民小學

員工人數彙計表

中華民國105年度

單位：人

計 畫 及 項 目	本年度預算數	上年度預算數	本年度增減數	增 減 原 因
合計	139	142	-3	
國民教育計畫部分	103	106	-3	
正式職員	102	105	-3	
臨時職員	1	1		
學前教育計畫部分	16	16		
正式職員	14	14		
正式工員	2	2		
一般行政管理計畫部分	20	20		
正式職員	14	14		
正式工員	6	6		

註：1.本表不包含臨時工員人數。

2.本表臨時職員係指奉准有案之約聘僱人員。

本 頁 空 白

用人費用

中華民國

計畫及項目	合計	正式員額薪資	聘僱及兼職 人員薪資	超時工作報酬	津貼	獎金		
						年終獎金	績效獎金	考績獎金
合計	158,860,033	102,337,860	1,408,508	1,266,914		12,866,347		12,032,000
國民教育計畫	124,231,467	79,164,000	1,408,508	659,649		9,969,614		8,849,000
職員薪金	79,164,000	79,164,000						
聘用人員薪金	592,908		592,908					
兼職人員酬金	815,600		815,600					
加班費	656,769			656,769				
誤餐費	2,880			2,880				
考績獎金	8,849,000							8,849,000
年終獎金	9,969,614					9,969,614		
職員退休及離職金	13,406,304							
分擔員工保險費	7,136,424							
傷病醫藥費	305,000							
員工通勤交通費	834,120							
其他福利費	2,498,848							
學前教育計畫	16,482,359	11,161,860		76,266		1,395,233		1,664,000
職員薪金	10,465,860	10,465,860						
工員工資	696,000	696,000						
加班費	76,266			76,266				

彙計表

105年度

單位：新臺幣元

其他獎金	退休及卹償金		資遣費	福 利 費					提繳費
	退休金	卹償金		分擔保險費	傷病醫藥費	提撥福利金	員工通勤交通費	其他福利費	
	15,248,016			9,325,080	308,440		1,168,020	2,898,848	
	13,406,304			7,136,424	305,000		834,120	2,498,848	
	13,406,304			7,136,424	305,000		834,120	2,498,848	
	913,392			1,020,588	3,440		167,580	80,000	

用人費用

中華民國

計畫及項目	合計	正式員額薪資	聘僱及兼職 人員薪資	超時工作報酬	津貼	獎金		
						年終獎金	績效獎金	考績獎金
考績獎金	1,664,000							1,664,000
年終獎金	1,395,233					1,395,233		
職員退休及離職金	893,232							
工員退休及離職金	20,160							
分擔員工保險費	1,020,588							
傷病醫藥費	3,440							
員工通勤交通費	167,580							
其他福利費	80,000							
一般行政管理計畫	18,146,207	12,012,000		530,999		1,501,500		1,519,000
職員薪金	8,796,000	8,796,000						
工員工資	2,184,000	2,184,000						
警餉	1,032,000	1,032,000						
加班費	530,999			530,999				
考績獎金	1,519,000							1,519,000
年終獎金	1,501,500					1,501,500		
職員退休及離職金	819,120							
工員退休及離職金	109,200							
分擔員工保險費	1,168,068							

彙計表

105年度

單位：新臺幣元

其他獎金	退休及卹償金		資遣費	福 利 費					提繳費
	退休金	卹償金		分擔保險費	傷病醫藥費	提撥福利金	員工通勤交通費	其他福利費	
	893,232								
	20,160			1,020,588	3,440		167,580	80,000	
	928,320			1,168,068			166,320	320,000	
	819,120								
	109,200			1,168,068					

用人費用

中華民國

計畫及項目	合計	正式員額薪資	聘僱及兼職 人員薪資	超時工作報酬	津貼	獎金		
						年終獎金	績效獎金	考績獎金
員工通勤交通費	166,320							
其他福利費	320,000							

註：本表不包含臨時工員薪津。

彙計表

105年度

單位：新臺幣元

其他獎金	退休及卹償金		資遣費	福 利 費					提繳費
	退休金	卹償金		分擔保險費	傷病醫藥費	提撥福利金	員工通勤交通費	其他福利費	
							166,320	320,000	

臺北市地方教育發展基金－臺北市內湖區南湖國民小學

聘用及約僱人員明細表

中華民國105年度

單位：新臺幣元

區分及職稱	人數	擔任工作	聘用或約僱 起訖期間	薪點	年需經費	月 支					經費來源 及其科目
						小計	折合 金額	勞保 保險費	健康 保險費	離職 儲金	
合計	1				787,146						
聘用人員小計	1				787,146						
專業人員	1				787,146						
聘用人員(408)	1	輔導諮商及資源轉介服務。	105/1/1-105/12/31	408	787,146	49,409	49,409				國民教育計畫

臺北市地方教育發展基金－臺北市內湖區南湖國民小學

40501597-65

單位（或計畫）成本分析表

中華民國105年度

單位：新臺幣元

計畫別	單位	單位成本	數量	預算數	說明
合計				180,025,604	
國民教育計畫				132,346,168	
學前教育計畫				16,720,809	
一般行政管理計畫				19,351,067	
建築及設備計畫				11,607,560	

臺北市地方教育發展基金－臺北市內湖區南湖國民小學

5年來主要業務計畫分析表

中華民國105年度

單位：新臺幣元

年 度 及 項 目	單 位	數 量	單位成本或 平均利(費)率	金 額	說 明
(本)年度預算數				149,066,977	
國民教育計畫				132,346,168	
學前教育計畫				16,720,809	
(上)年度預算數				151,119,894	
國民教育計畫				133,937,765	
學前教育計畫				17,182,129	
(前)年度決算數				159,489,783	
國民教育計畫				146,034,473	
學前教育計畫				13,455,310	
(102)年度決算數				155,096,137	
國民教育計畫				143,433,982	
學前教育計畫				11,662,155	
(101)年度決算數				151,291,065	
國民教育計畫				140,722,071	
學前教育計畫				10,568,994	

臺北市地方教育發展基金－臺北市內湖區南湖國民小學

40501597-67

繼續性計畫分年資金需求表

中華民國105年度

單位：新臺幣元

計畫、項目及計畫期間	計畫內容	全程計畫總金額	分 年 資 金 需 求 表							備 註
			以前年度預算數	105年度	106年度	107年度	108年度	109年度	110年度以後	
合計		13,387,204	3,580,000	1,640,000	1,684,579	1,684,579	1,684,579	3,113,467		
建築及設備計畫		13,387,204	3,580,000	1,640,000	1,684,579	1,684,579	1,684,579	3,113,467		
專案計畫		13,387,204	3,580,000	1,640,000	1,684,579	1,684,579	1,684,579	3,113,467		
(一)興建活動中心暨溫水游泳池工程(委託技術服務費)(102-109年度)	為解決本校無大型室內活動空間及符應籃球體育班與游泳教學需求，擬新建活動中心暨溫水游泳池。本工程設計規劃為四樓： (一)停車空間:配合法令規範設置，並強化支援教育局辦理各校活動之停車需求。 (二)溫水游泳池:25M，6水道教學用標準溫水游泳池。 (三)禮堂與室內籃球場:全校大型室內集會場所、學童室內運動空間與籃球隊練習場所。 (四)節能措施:雨水收	13,387,204	3,580,000	1,640,000	1,684,579	1,684,579	1,684,579	3,113,467		

臺北市地方教育發展基金－臺北市內湖區南湖國民小學

40501597-69

新興計畫分年資金需求表

中華民國105年度

單位：新臺幣元

計畫、項目及計畫期間	計畫內容	全程計畫總金額	分 年 資 金 需 求 表						備 註
			105年度	106年度	107年度	108年度	109年度	110年度以後	
合計		258,651,651	1,760,000	84,404,255	82,075,895	54,059,266	35,932,235		
建築及設備計畫		258,651,651	1,760,000	84,404,255	82,075,895	54,059,266	35,932,235		
專案計畫		258,651,651	1,760,000	84,404,255	82,075,895	54,059,266	35,932,235		
(一)興建活動中心暨溫水游泳池工程(工程費)(105-109年度)	為解決本校無大型室內活動空間及符應籃球體育班與游泳教學需求，擬新建活動中心暨溫水游泳池。本工程設計規劃為四樓： （一）停車空間:配合法令規範設置，並強化支援教育局辦理各校活動之停車需求。（二）溫水游泳池:25M教學用標準溫水游泳池。（三）禮堂與室內籃球場:全校大型室內集會場所、學童室內運動空間與籃球隊練習場所。（四）節能措施:雨水收集再利用設施等。	258,651,651	1,760,000	84,404,255	82,075,895	54,059,266	35,932,235		1.103以前年度編列工程管理費420,000元。

臺北市地方教育發展基金－臺北市內湖區南湖國民小學

固定項目明細表

中華民國105年度

單位：新臺幣元

項 目	期初餘額	本年度增加	本年度減少	期末餘額	說 明
資產	78,430,121	6,912,800		85,342,921	
房屋及建築	300,000	3,400,000		3,700,000	
機械及設備	45,652,124	3,023,800		48,675,924	
交通及運輸設備	4,269,296	83,000		4,352,296	
什項設備	26,452,384	370,000		26,822,384	
購建中固定資產	1,396,048			1,396,048	
電腦軟體	360,269	36,000		396,269	

註：92年度以前已提列折舊1,542,636元(包括機械及設備累計折舊1,296,250元、交通及運輸設備累計折舊47,851元、什項設備累計折舊198,535元)及已攤銷費用0元，自93年度起，本固定項目分開原則，將屬長期固定帳項另立帳類管理(不再計提折舊及攤銷)。