

中華民國 108 年度

4-0501597

臺北市總預算

臺北市政府教育局主管

臺北市地方教育發展基金

臺北市內湖區南湖國民小學附屬單位預算之分預算

(特別收入基金)

臺北市內湖區南湖國民小學編

臺北市地方教育發展基金－臺北市內湖區南湖國民小學

目 次

中華民國108年度

| | |
|----------------------------|------------|
| 一、財務摘要 | 第 1 頁 |
| 二、業務計畫及預算概要 | 第 3 -10 頁 |
| 三、預算主要表 | |
| (一) 基金來源、用途及餘絀預計表 | 第 11 頁 |
| (二) 現金流量預計表 | 第 12 頁 |
| 四、預算明細表 | |
| (一) 基金來源－服務收入明細表 | 第 13 頁 |
| (二) 基金來源－財產處分收入明細表 | 第 14 頁 |
| (三) 基金來源－其他財產收入明細表 | 第 15 頁 |
| (四) 基金來源－公庫撥款收入明細表 | 第 16 頁 |
| (五) 基金來源－政府其他撥入收入明細表 | 第 17 頁 |
| (六) 基金來源－學雜費收入明細表 | 第 18 頁 |
| (七) 基金來源－雜項收入明細表 | 第 19 頁 |
| (八) 基金用途－國民教育計畫明細表 | 第 20 -29 頁 |
| (九) 基金用途－學前教育計畫明細表 | 第 30 -32 頁 |
| (十) 基金用途－一般行政管理計畫明細表 | 第 33 -35 頁 |
| (十一) 基金用途－建築及設備計畫明細表 | 第 36 -38 頁 |
| 五、預算參考表 | |
| (一) 預計平衡表 | 第 39 頁 |
| (二) 各項費用彙計表 | 第 40 -45 頁 |
| (三) 員工人數彙計表 | 第 46 頁 |
| (四) 用人費用彙計表 | 第 48 -51 頁 |
| (五) 單位（或計畫）成本分析表 | 第 52 頁 |

臺北市地方教育發展基金－臺北市內湖區南湖國民小學

目 次

中華民國108年度

| | |
|------------------------|------------|
| (六) 5年來主要業務計畫分析表 | 第 53 頁 |
| (七) 繼續性計畫分年資金需求表 | 第 54 –55 頁 |
| (八) 資本資產及長期負債明細表 | 第 56 頁 |

臺北市地方教育發展基金－臺北市內湖區南湖國民小學

財務摘要

中華民國108年度

單位：新臺幣千元

| 項 目 | 本 年 度 | 上 年 度 | 比較增減數 | % |
|---------------|---------|---------|--------|--------|
| 經營成績： | | | | |
| 基金來源 | 205,166 | 210,670 | -5,504 | -2.61 |
| 基金用途 | 210,404 | 210,627 | -223 | -0.11 |
| 賸餘(短絀) | -5,238 | 43 | -5,281 | -- |
| 餘絀情形： | | | | |
| 基金餘額 | 43,158 | 48,396 | -5,238 | -10.82 |
| 現金流量(註)： | | | | |
| 現金及約當現金之淨增(減) | -5,238 | 43 | -5,281 | -- |

附註：現金流量係採現金及約當現金基礎，包括現金及自投資日起3個月內到期或清償之債權證券。

本 頁 空 白

業務計畫及預算概要

業務計畫及預算概要

中華民國 108 年度

壹、基金概況

一、設立宗旨及願景：

- (一) 本校遵照憲法第 158 條及 160 條規定，教育文化應發展國民之民族精神、自治精神，國民道德與健全體格、科學及生活智能，以培養學童七大學習領域及十大基本能力。
- (二) 本校自 91 年度起依教育經費編列與管理法第 13 條規定設置「臺北市地方教育發展基金」，以促進教育健全發展，提昇教育經費運用績效。

二、施政重點：

- (一) 開啟多元智慧：尊重每個學生獨特的個性，以多元智慧的觀點協助他找到生命的亮點，肯定天生我才必有用，能知於學，樂於學。
- (二) 培養生活能力：因應新世紀知識社會的到來，培養學生帶得走的能力，諸如人際溝通能力、資訊能力、終身學習能力、生涯規畫能力、問題解決能力等。
- (三) 蘊育人文情懷：在溫馨開放的校園文化中，孕育人文情懷，學會尊重、包容；建構生命的價值、完成人性的開展。
- (四) 建置溫馨民主的校園文化：
 1. 以參與式管理、落實行政、教師會、家長會三者的良性互動。
 2. 以學生第一，教學優先的觀念提昇行政服務效率。
 3. 放下威權心態，開啟校園民主之風氣。
- (五) 推動適性教學：
 1. 落實本校課程理念，採多元化、活潑化的教學及評量。
 2. 運用校內、外資源，加強多元學習能力。
 3. 關懷相對弱勢學生之教學及輔導。
 4. 推動行動學習，充實學生運用資訊之知能，並提昇教師運用學習載具教學之能力。
- (六) 辦理發展性的訓輔活動：
 1. 辦理各項活動、競賽及展演。
 2. 推動校內外學習服務。
 3. 發展績優社團及校隊，如籃球隊、桌球隊、排球隊、舞蹈團、弦樂團、管樂團、童軍等。

臺北市地方教育發展基金－臺北市內湖區南湖國民小學

業務計畫及預算概要

中華民國 108 年度

4. 加強新興領域教育的辦理，並融入各科教學以收成效。

三、組織概況（另附組織系統圖）：

本校設置校長 1 人，綜理全校校務，下設教務處、學生事務處、總務處、輔導室、會計室、人事室及幼兒園等單位。

內部分層業務如下：

（一）教務處：秉承校長之命，辦理全校教務事項。

1. 教學組：掌理課程編排、課業考查、學藝競賽、教學研究、教師進修、差假教師調代課及缺補課之查核等事項。
2. 註冊組：掌理註冊、編班、轉學、學籍保管、各項獎助學金補助及成績考查等有關學籍事項。
3. 設備組：掌理教科書編選、教學用具之管理、保管及出版學校刊物等事項。
4. 資訊組：掌理電腦設備及區域網路之管理、保管等事項。

（二）學生事務處：秉承校長之命，辦理全校學生事務事項。

1. 訓育組：掌理訓育計畫之擬定及辦理各類訓育等活動。
2. 體育組：掌理學生體育活動、體格鍛鍊等事項。
3. 生教組：掌理學生日常生活常規，辦理交通導護各項事項。
4. 衛生組：掌理健康檢查，個人及環境衛生檢查、保健等事項。

（三）總務處：秉承校長之命，辦理全校總務事項。

1. 事務組：掌理校舍、校具、財產、物品採購保管、工程發包、監工及驗收。
2. 出納組：掌理現金、零用金、票據、契約之保管等收支事項，辦理員工薪津發放及各項扣繳單據證明等。
3. 文書組：掌理文件收發登錄、撰擬繕校、典守學校印信、檔案保管、整理各項會議紀錄及校史等事項。

（四）輔導室：秉承校長之命，視學生身心狀況及需求提供發展性輔導，介入性輔導或處理性輔導，並掌理學生輔導與諮商，實施適性生涯輔導等事項。

1. 輔導組：掌理學生個案建立、學習輔導、生活輔導、生涯輔導及兩性教育、親職教育等事項。

業務計畫及預算概要

中華民國 108 年度

2. 資料組：辦理輔導資料搜集建檔、組訓愛心家長、實施測驗、社區人力整合、出版親職刊物等事項。

3. 特教組：擬訂特殊教育計畫章則、親師輔導諮詢、特教班甄選鑑別、實施各項診斷測驗、特教兒童追蹤輔導等事項。

(五) 會計室：秉承上級主計機關之監督與指導，並受校長之指揮，依法辦理歲計、會計、統計等事項。

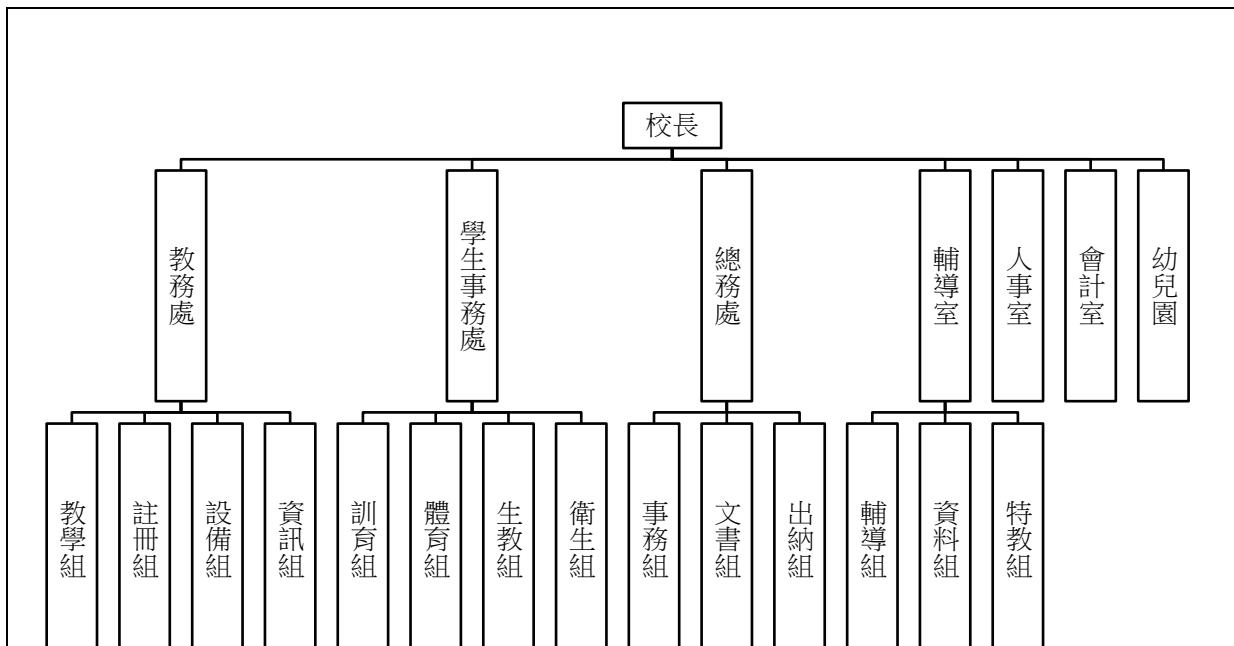
(六) 人事室：秉承上級人事機關之監督與指導，並受校長之指揮，依法辦理人事管理查核等事項。

(七) 幼兒園：秉承校長之命，綜理園務、規劃幼兒教學、保育、環境與各項措施。

臺北市地方教育發展基金 - 臺北市內湖區南湖國民小學

業務計畫及預算概要

中華民國 108 年度



四、基金歸類及屬性：

本校地方教育發展基金依據教育經費編列與管理法第 13 條規定設置，本基金為預算法第 4 條第 1 項第 2 款第 5 目所定之特別收入基金，以本府教育局為管理機關。

貳、業務計畫

本年度業務計畫重點與預算配合情形及預期績效，詳列如下：

單位：新臺幣千元

| 業務計畫名稱 | 計畫重點內容 | 預算數 | 預期績效 |
|--------|-----------------------|---------|--|
| 國民教育計畫 | 辦理各項教學、學生事務、圖書及輔導等業務。 | 155,821 | 1.新購教具、樂器及圖書等各科教學設備。 2.革新教學方法，提高教學效能。 3.辦理教師甄選、指定活動等項目以鍛鍊學童強健的身體，增進學童各項生活智能。 |
| 學前教育計畫 | 辦理各項教學、學生事務、圖書及輔導等業務。 | 16,917 | 1.新購教學設備，革新教學方法，提高教學效能 2.辦理幼兒園各項活動以鍛鍊幼兒強健的身體，增進幼兒各項生活智能。 |

臺北市地方教育發展基金 - 臺北市內湖區南湖國民小學

業務計畫及預算概要

中華民國 108 年度

| | | | |
|----------|---------------------|--------|---|
| 一般行政管理計畫 | 綜理學校總務、人事、會計等業務。 | 19,871 | 配合校務推動行政處室支援工作，進而增進校務運作。 |
| 建築及設備計畫 | 購置教學所需教學設備等及改善教學環境。 | 17,795 | <p>1.辦理各學科因應教學課程需要購置教學設備，另辦理朝陽樓外牆整修工程，以改善教學環境，增進教學效能，並提高行政效率。</p> <p>2.活動中心新建工程(委託設計服務費)，為 102-109 年度連續性工程，經費總需求為 13,891,556 元，連同 101 年度執行先期規劃費 70 萬元，總委託技術服務費為 14,591,556 元，除以前年度預算數 998 萬元外，本年度續編第 7 年經費 70 萬元，餘 391 萬 1,556 元編列於以後年度，各年度資金需求詳如繼續性計畫分年資金需求表。</p> <p>3.活動中心新建工程(工程費)，為 105-109 年度連續性工程，經費總需求為 2 億 9,061 萬 492 元，連同 103 年度以前編列工程管理費 42 萬元，總工程費 2 億 9,103 萬 492 元，除以前年度預算數 5,142 萬元外，本年度編列第 4 年經費 930 萬元，餘 2 億 3,031 萬 492 元編列於以後年度，各年度資金需求詳如連續性計畫分年資金需求表。</p> |

參、預算概要

一、基金來源及用途之預計：

(一) 本年度基金來源：

服務收入 1 萬元、財產處分收入 13 萬 5 千元、其他財產收入 10 萬元、公庫撥款收入 1 億 9,900 萬 3 千元、政府其他撥入收入 62 萬 3 千元、

臺北市地方教育發展基金－臺北市內湖區南湖國民小學

業務計畫及預算概要

中華民國 108 年度

學雜費收入 354 萬 3 千元、雜項收入 175 萬 2 千元，本年度基金來源 2 億 516 萬 6 千元，較上年度預算數 2 億 1,067 萬元，減少 550 萬 4 千元，約 2.61%，主要係公庫撥款收入減編所致。

(二) 本年度基金用途：

國民教育計畫 1 億 5,582 萬 1 千元，學前教育計畫 1,691 萬 7 千元，一般行政管理計畫 1,987 萬 1 千元，建築及設備計畫 1,779 萬 5 千元，本年度基金用途 2 億 1,040 萬 4 千元，較上年度預算數 2 億 1,062 萬 7 千元，減少 22 萬 3 千元，約 0.11%，主要係活動中心新建工程款編列較少所致。

二、基金餘絀之預計：

本年度基金來源及用途相抵後，差短 523 萬 8 千元，較上年度預算數賸餘 4 萬 3 千元，減少 528 萬 1 千元，將移用以前基金餘額 523 萬 8 千元支應。

三、現金流量之預計：

本年度業務活動淨現金流出 523 萬 8 千元。

四、補辦預算事項：詳補辦預算明細表

(一) 購建固定資產 9 萬 3 千元

107 年度教育局學校設施改善準備，補助校園特色營造優質化教育環境計畫經費，內屬設備部分移列固定資產 9 萬 3 千元。

肆、年度關鍵績效指標：

| 關鍵策略目標 | 關鍵績效指標 | 衡量標準 | 年度目標值 |
|--------|------------------|---------------------------------|-------|
| 創新實驗教育 | 參與行動學習智慧教學計劃學生比率 | 參與行動學習智慧教學學生/全校學生數*100% 單位：% | 70% |

伍、前年度及上年度已過期間實施狀況及成果概述：

一、前(106)年度決算結果及績效達成情形：

(一) 前年度決算結果：

1. 基金來源：決算數 2 億 4,974 萬 2 千元，較預算數 2 億 4,504 萬元，

臺北市地方教育發展基金－臺北市內湖區南湖國民小學

業務計畫及預算概要

中華民國 108 年度

計增加 470 萬 2 千元，約 1.92%，主要係因教育部補助收入增加所致。

2. 基金用途：決算數 2 億 2,053 萬 9 千元，較預算數 2 億 5,293 萬 7 千元，計減少 3,239 萬 8 千元，約 12.81%，主要係因活動中心新建工程尚未決標，無法執行等所致。

(二) 前年度績效達成情形分析：

| 年度績效目標 | 衡量指標 | 年度目標值 | 績效衡量暨達成情形分析 |
|----------|------------|---------------------|-------------|
| 建構安全友善校園 | 校園場地開放使用人次 | 校園場地開放使用人次 單位：人次 | 3,500 人次 |

二、上(107)年度已過期間預算執行情形及績效達成情形：

(一) 上年度預算截至 107 年 5 月 31 日止執行情形：

1. 基金來源：實際執行數 9,504 萬 1 千元，較預算分配數 9,496 萬 5 千元，計增加 7 萬 6 千元，約 0.08%，主要係因雜項收入增加所致。

2. 基金用途：實際執行數 9,505 萬元，較預算分配數 9,492 萬 2 千元，計增加 12 萬 8 千元，約 0.13%，主要係因人事費覈實支付所致。

(二) 上(107)年度績效達成情形分析：

| 年度績效目標 | 衡量指標 | 年度目標值 | 績效衡量暨達成情形分析 |
|---------|---------------|-----------------------|-------------|
| 精進中小學教育 | 參與提升教學課程發展計畫數 | 參與提升教學課程發展計畫數 單位：件 | 20 件 |

陸、其他：無

臺北市地方教育發展基金－臺北市內湖區南湖國民小學

補辦預算明細表

中華民國108年度

單位：新臺幣元

| 項 目 | 金額 | 辦理年度 | 說 明 |
|---------|--------|------|---|
| 合計 | 92,814 | | |
| 購建固定資產 | 92,814 | | |
| 購置機械及設備 | 92,814 | 107 | |
| 全彩字幕機 | 92,814 | | 教育局學校設施改善準備，補助校園特色營造優質化教育環境計畫經費，內屬設備部分移列固定資產。 |

備註：各管理機關(構)依預算法第 8 8 條規定補辦預算，應確係不及編入年度預算，且因經營環境發生重大變遷或正常業務(含執行中央補助款項目)之確實需要，並經主管機關核轉本府核准先行辦理者；不具急迫性之事項，仍應儘可能納入預算辦理。

預算主要表

臺北市地方教育發展基金－臺北市內湖區南湖國民小學

基金來源、用途及餘絀預計表

中華民國108年度

單位：新臺幣千元

| 前年度決算數 | 項 目 | 本年度預算數 | 上年度預算數 | 比較增減（－） |
|---------|----------|---------|---------|---------|
| 249,742 | 基金來源 | 205,166 | 210,670 | -5,504 |
| 5 | 勞務收入 | 10 | 10 | |
| 5 | 服務收入 | 10 | 10 | |
| 274 | 財產收入 | 235 | 237 | -2 |
| 173 | 財產處分收入 | 135 | 127 | 8 |
| 101 | 其他財產收入 | 100 | 110 | -10 |
| 243,535 | 政府撥入收入 | 199,626 | 205,128 | -5,502 |
| 242,745 | 公庫撥款收入 | 199,003 | 204,504 | -5,501 |
| 790 | 政府其他撥入收入 | 623 | 624 | -1 |
| 3,411 | 教學收入 | 3,543 | 3,543 | |
| 3,411 | 學雜費收入 | 3,543 | 3,543 | |
| 2,517 | 其他收入 | 1,752 | 1,752 | |
| 2,517 | 雜項收入 | 1,752 | 1,752 | |
| 220,539 | 基金用途 | 210,404 | 210,627 | -223 |
| 140,935 | 國民教育計畫 | 155,821 | 140,911 | 14,910 |
| 13,793 | 學前教育計畫 | 16,917 | 17,936 | -1,019 |
| 16,408 | 一般行政管理計畫 | 19,871 | 18,898 | 973 |
| 49,403 | 建築及設備計畫 | 17,795 | 32,882 | -15,087 |
| 29,204 | 本期賸餘(短絀) | -5,238 | 43 | -5,281 |
| 19,150 | 期初基金餘額 | 48,396 | 11,253 | 37,143 |
| 48,353 | 期末基金餘額 | 43,158 | 11,296 | 31,862 |

註：前年度決算數及上年度預算數細數之和與總數或略有出入，係四捨五入關係，以下各表同。

臺北市地方教育發展基金－臺北市內湖區南湖國民小學

現金流量預計表

中華民國108年度

單位：新臺幣千元

| 項 目 | 本 預 | 年 算 | 度 數 | 說 明 |
|----------------|-----|-----|--------|-----|
| 業務活動之現金流量 | | | | |
| 本期賸餘(短絀) | | | -5,238 | |
| 業務活動之淨現金流入(流出) | | | -5,238 | |
| 其他活動之現金流量 | | | | |
| 其他活動之淨現金流入(流出) | | | | |
| 現金及約當現金之淨增(淨減) | | | -5,238 | |
| 期初現金及約當現金 | | | 25,944 | |
| 期末現金及約當現金 | | | 20,706 | |

註：本表係採現金及約當現金基礎，包括現金及自投資日起3個月內到期或清償之債權證券。

預算明細表

臺北市地方教育發展基金－臺北市內湖區南湖國民小學

基金來源－服務收入明細表

中華民國108年度

單位：新臺幣元

| 科 目 | 單位 | 本 年 度 預 算 數 | | | 說 明 |
|------|-----|-------------|-------|--------|---|
| | | 數量 業務量 | 利(費)率 | 金 額 | |
| 合計 | | | | 10,000 | |
| 服務收入 | 人、次 | 20x1 | 500 | 10,000 | 較上年度預算數10,000元，無增減。 教師甄選報名費收入(收支對列)。 |
| | | | | 10,000 | |

臺北市地方教育發展基金－臺北市內湖區南湖國民小學

基金來源－財產處分收入明細表

中華民國108年度

單位：新臺幣元

| 科目 | 單位 | 本年度預算數 | | | 說明 |
|--------|----|-----------|---------|---------|--|
| | | 數量 業務量 | 利(費)率 | 金額 | |
| 合計 | | | | 135,000 | |
| 財產處分收入 | 年 | 1 | 135,000 | 135,000 | 較上年度預算數126,837元，增加8,163元。 財產報廢殘值收入。 |

臺北市地方教育發展基金－臺北市內湖區南湖國民小學

基金來源－其他財產收入明細表

中華民國108年度

單位：新臺幣元

| 科 目 | 單位 | 本 年 度 預 算 數 | | | 說 明 |
|--------|----------|-------------|-------|---------|----------------------------|
| | | 數量 業務量 | 利(費)率 | 金 額 | |
| 合計 | | | | 100,000 | |
| 其他財產收入 | | | | 100,000 | 較上年度預算數110,000元，減少10,000元。 |
| | 人、年 次 | 60x1 | 1,000 | 60,000 | 教職員工停車收入。 |
| | | 40 | 1,000 | 40,000 | 開放學校場地收入(收支對列)。 |

臺北市地方教育發展基金－臺北市內湖區南湖國民小學

基金來源－公庫撥款收入明細表

中華民國108年度

單位：新臺幣元

| 科 目 | 單位 | 本 年 度 預 算 數 | | | 說 明 |
|--------|----|-------------|-------------|----------------------------|---|
| | | 數量 業務量 | 利(費)率 | 金 額 | |
| 合計 | | | | 199,003,000 | |
| 公庫撥款收入 | 年 | 1 | 199,003,000 | 199,003,000 199,003,000 | 較上年度預算數204,504,064元，減少5,501,064元。 市府補助款。 |

臺北市地方教育發展基金－臺北市內湖區南湖國民小學

基金來源－政府其他撥入收入明細表

中華民國108年度

單位：新臺幣元

| 科 目 | 單位 | 本 年 度 預 算 數 | | | 說 明 |
|----------|----|-------------|---------|---------|--|
| | | 數量 業務量 | 利(費)率 | 金 額 | |
| 合計 | | | | 623,000 | |
| 政府其他撥入收入 | 年 | 1 | 623,000 | 623,000 | 較上年度預算數623,634元，減少634元。 交通部民用航空局臺北國際航空站噪音防制設施電費維護費補助(收支對列)。 |

臺北市地方教育發展基金－臺北市內湖區南湖國民小學

基金來源－學雜費收入明細表

中華民國108年度

單位：新臺幣元

| 科 目 | 單 位 | 本 年 度 預 算 數 | | | 說 明 |
|-------|------|--------------|-------|-----------|---------------------------|
| | | 數 量 業 務 量 | 利(費)率 | 金 額 | |
| 合計 | | | | 3,543,000 | |
| 學雜費收入 | | | | 3,543,000 | 較上年度預算數3,542,600元，增加400元。 |
| | 人、學期 | 170x2 | 7,000 | 2,380,000 | 幼兒園全日班學費收入預估學生170人。 |
| | 人、學期 | 170x2 | 2,955 | 1,004,700 | 幼兒園全日班雜費收入預估學生170人。 |
| | 人、學期 | 10x2 | 5,150 | 103,000 | 幼兒園半日班學費收入預估學生10人。 |
| | 人、學期 | 10x2 | 2,745 | 54,900 | 幼兒園半日班雜費收入預估學生10人。 |
| | 年 | 1 | 400 | 400 | 配合預算編列至千元，增列進位數400元。 |

臺北市地方教育發展基金－臺北市內湖區南湖國民小學

基金來源－雜項收入明細表

中華民國108年度

單位：新臺幣元

| 科 目 | 單位 | 本 年 度 預 算 數 | | | 說 明 |
|------|----|-------------|-----------|-----------|---|
| | | 數量 業務量 | 利(費)率 | 金 額 | |
| 合計 | | | | 1,752,000 | |
| 雜項收入 | 年 | 1 | 1,752,000 | 1,752,000 | 較上年度預算數1,752,400元，減少400元。 簡訊費收入及其他雜項收入等。 |

臺北市地方教育發展基金－臺北市內湖區南湖國民小學

基金用途－國民教育計畫明細表

中華民國108年度

單位：新臺幣元

| 前年度 決算數 | 上年度 預算數 | 科 目 | 本 年 度 預 算 數 | 說 明 |
|-------------|-------------|-----------|----------------|--|
| 140,934,644 | 140,911,411 | 合計 | 155,821,000 | |
| 132,693,639 | 129,981,359 | 用人費用 | 142,807,000 | |
| 82,091,038 | 79,164,000 | 正式員額薪資 | 87,288,000 | 較上年度預算數79,164,000元，增加8,124,000元。 |
| 82,091,038 | 79,164,000 | 職員薪金 | 87,288,000 | |
| | | | 82,836,000 | 教職員100人薪金(詳用人費用彙計表)(含教育部補助導師費648,000元)。 |
| | | | 4,452,000 | 教職員 6人薪金(詳用人費用彙計表)(含教育部補助導師費36,000元)。 |
| 1,283,796 | 952,880 | 聘僱及兼職人員薪資 | 952,880 | 較上年度預算數952,880元，無增減。 |
| 359,422 | | 聘用人員薪金 | | |
| 924,374 | 952,880 | 兼職人員酬金 | 952,880 | |
| | | | 743,600 | 教師代課鐘點費，本校編制教師總人數117人，按9分之1計，編列13人，每人220節，總節數13人x220節=2,860節，每節260元。 |
| | | | 12,480 | 補助調整授課鐘點費之外聘教師勞、健保及勞退費用(教育部補助款)。 |
| | | | 124,800 | 補助調整授課特教教師鐘點費，6人*2節*40週*260元(教育部補助款)。 |
| | | | 72,000 | 教練鐘點費，160節*450元。 |
| 733,408 | 608,355 | 超時工作報酬 | 617,408 | 較上年度預算數608,355元，增加9,053元。 |
| 733,408 | 608,355 | 加班費 | 617,408 | |
| | | | 608,528 | 不休假出勤加班費。 |
| | | | 8,880 | 開放學校場地管理人員加班費(收支對列)。 |
| 20,148,318 | 23,089,500 | 獎金 | 25,459,000 | 較上年度預算數23,089,500元，增加2,369,500元。 |
| 8,968,175 | 13,194,000 | 考績獎金 | 14,548,000 | |
| | | | 13,806,000 | 依考績法規定核發之獎金。 |
| | | | 742,000 | 依考績法規定核發之獎金。 |
| 11,180,143 | 9,895,500 | 年終獎金 | 10,911,000 | |
| | | | 10,354,500 | 依規定於年節加發之獎金。 |
| | | | 556,500 | 依規定於年節加發之獎金。 |
| 17,018,402 | 15,400,160 | 退休及卹償金 | 17,081,640 | 較上年度預算數15,400,160元，增加1,681,480元。 |
| 17,018,402 | 15,400,160 | 職員退休及離職金 | 17,081,640 | |

臺北市地方教育發展基金－臺北市內湖區南湖國民小學

基金用途－國民教育計畫明細表

中華民國108年度

單位：新臺幣元

| 前年度 決算數 | 上年度 預算數 | 科 目 | 本 年 度 預 算 數 | 說 明 |
|------------|------------|---------|----------------|--|
| | | | 7,102,368 | 提撥退撫基金。 |
| | | | 378,144 | 提撥退撫基金。 |
| | | | 9,601,128 | 退休人員月退休金，29人* $27,092$ 元*12月=9,428,016元；退休遺族月撫慰金，1人* $14,426$ 元*12月=173,112元；合計9,601,128元。 |
| 11,418,677 | 10,766,464 | 福利費 | 11,408,072 | 較上年度預算數10,766,464元，增加641,608元。 |
| 8,443,509 | 6,627,048 | 分擔員工保險費 | 7,366,392 | |
| | | | 6,991,920 | 分擔公保、勞保、健保費。 |
| | | | 374,472 | 分擔公保、勞保、健保費。 |
| 250,580 | 467,000 | 傷病醫藥費 | 467,000 | |
| | | | 320,000 | 教職員健康檢查補助費，20人*16,000元。 |
| | | | 147,000 | 教職員健康檢查補助費，42人*3,500元。 |
| 794,170 | 819,000 | 員工通勤交通費 | 819,000 | |
| | | | 113,400 | 兼行政教師上下班交通費，15人*12月*1段630元。 |
| | | | 378,000 | 教師上下班交通費，60人*10月*1段630元。 |
| | | | 264,600 | 教師上下班交通費，21人*10月*2段1,260元。 |
| | | | 12,600 | 資源班教師上下班交通費，2人*10月*1段630元。 |
| | | | 50,400 | 資源班教師上下班交通費，4人*10月*2段1,260元。 |
| 1,930,418 | 2,853,416 | 其他福利費 | 2,755,680 | |
| | | | 272,000 | 休假旅遊補助費。 |
| | | | 6,000 | 退休人員三節慰問金，1人*6,000元。 |
| | | | 365,000 | 喪葬補助，36,500元*5月*2人。 |
| | | | 125,420 | 結婚補助，31,355元*2月*2人。 |
| | | | 1,987,260 | 子女教育補助費。 |
| 4,397,341 | 5,759,213 | 服務費用 | 6,922,000 | |
| 1,900,772 | 2,184,590 | 水電費 | 2,388,896 | 較上年度預算數2,184,590元，增加204,306元。 |
| | | | | |
| 1,412,890 | 1,839,613 | 工作場所電費 | 1,841,420 | |
| | | | 423,000 | 交通部民用航空局臺北國際航空站噪音防 |

臺北市地方教育發展基金－臺北市內湖區南湖國民小學

基金用途－國民教育計畫明細表

中華民國108年度

單位：新臺幣元

| 前年度 決算數 | 上年度 預算數 | 科 目 | 本 年 度 預 算 數 | 說 明 |
|------------|------------|----------|----------------|---------------------------------------|
| | | | | 制設施電費(收支對列)。 |
| | | | 1,418,420 | 班級電費。 |
| 487,882 | 344,977 | 工作場所水費 | 547,476 | |
| | | | 547,476 | 班級水費。 |
| 1,500 | 1,500 | 郵電費 | | 較上年度預算數1,500元，減少1,500元。 |
| 1,500 | 1,500 | 郵費 | | |
| 71,842 | 108,810 | 旅運費 | 82,150 | 較上年度預算數108,810元，減少26,660元。 |
| 71,842 | 108,810 | 國內旅費 | 82,150 | |
| | | | 55,800 | 校外教學隨隊人員出差旅費，12人*3天*1,550元。 |
| | | | 26,350 | 因公市外出差旅費。 |
| | 1,900 | 印刷裝訂與廣告費 | 74,000 | 較上年度預算數1,900元，增加72,100元。 |
| | 1,900 | 印刷及裝訂費 | 74,000 | |
| | | | 2,000 | 國小家長教育成長研習講義、資料印刷。 |
| | | | 30,000 | 天文教材彙編。 |
| | | | 10,000 | 會議、參考資料、成果報告彙編(精進課程及教學資訊專案成果訪視)(新增)。 |
| | | | 12,000 | 會議、參考資料、成果報告等彙編(精進課程及教學資訊專案計畫審查)(新增)。 |
| | | | 20,000 | 會議、參考資料、成果報告等彙編(精進教學及資訊專案計畫成果分享)。 |
| 1,516,202 | 1,881,404 | 修理保養及保固費 | 1,978,450 | 較上年度預算數1,881,404元，增加97,046元。 |
| 1,025,942 | 1,253,750 | 一般房屋修護費 | 1,275,000 | |
| | | | 1,275,000 | 一般教學學校校舍及其他建築物等修理，60班*21,250元。 |
| 490,260 | 627,654 | 機械及設備修護費 | 703,450 | |
| | | | 200,000 | 交通部民用航空局臺北國際航空站噪音防制設施維護費(收支對列)。 |
| | | | 225,000 | 一般教學各項教學設備及其他公用用具等之保養，60班*3,750元。 |
| | | | 39,400 | 電腦設備維護費(電腦專案計畫)。 |
| | | | 17,830 | 太陽光電設備維護費(太陽光電設備維修、線材、零件、清潔維護等)。 |
| | | | 31,120 | 開放學校場地器材修護(收支對列)。 |

臺北市地方教育發展基金－臺北市內湖區南湖國民小學

基金用途－國民教育計畫明細表

中華民國108年度

單位：新臺幣元

| 前年度 決算數 | 上年度 預算數 | 科 目 | 本 年 度 預 算 數 | 說 明 |
|------------|------------|---------------|----------------|---|
| | | | 100,100 | 天文觀測儀器維護。 |
| | | | 90,000 | 精進網站維護費(精進課程及教學資訊專案計畫審查)(新增)。 |
| 234,708 | 375,389 | 一般服務費 | 882,704 | 較上年度預算數375,389元，增加507,315元。 |
| 28,725 | 41,976 | 佣金、匯費、經理費及手續費 | 45,108 | |
| | | | 45,108 | 委託超商代收學雜費手續費，1,253人*2學期*18元。 |
| 7,400 | 135,413 | 計時與計件人員酬金 | 625,596 | |
| | | | 307,200 | 閩客語教學支援人員鐘點費，24人*1節*40週*320元(由教育局移列)。 |
| | | | 39,936 | 閩客語教學支援人員鐘點費之外聘人員勞、健保及勞退費用(由教育局移列)。 |
| | | | 67,200 | 辦理本計畫之相關業務執行、協調等臨時人力，480小時*140元(精進課程及教學資訊專案成果訪視)(新增)。 |
| | | | 9,072 | 辦理本計畫之臨時人力機關負擔健保、勞保費及勞退金，2學期*4,536元(投保級距2萬5,200，健保1,142+勞保1,882+勞退1,512=4,536)(精進課程及教學資訊專案成果訪視)(新增)。 |
| | | | 112,000 | 辦理本計畫之相關業務臨時人力，800小時*140元(精進課程及教學資訊專案計畫審查)(新增)。 |
| | | | 18,144 | 辦理本計畫之相關業務臨時人力 機關負擔 健保、勞保費及勞退金，4月*4,536元(投保級距2萬5,200，健保1,142+勞保1,882+勞退1,512=4,536)(精進課程及教學資訊專案計畫審查)(新增)。 |
| | | | 6,972 | 出席費、審查費之補充保費1.91%機關負擔款(精進課程及教學資訊專案計畫審查)(新增)。 |
| | | | 56,000 | 協助本專案管理人員執行、協調等臨時人力，400小時*140元(精進課程及教學資訊專案計畫成果分享)。 |
| | | | 9,072 | 協助本專案臨時人力機關負擔健保、勞保 |

臺北市地方教育發展基金－臺北市內湖區南湖國民小學

基金用途－國民教育計畫明細表

中華民國108年度

單位：新臺幣元

| 前年度 決算數 | 上年度 預算數 | 科 目 | 本 年 度 預 算 數 | 說 明 |
|------------|------------|------------------|----------------|---|
| 198,583 | 198,000 | 體育活動費 | 212,000 | 費及勞退金，2學期*4,536元(投保級距2萬5,200，健保1,142+勞保1,882+勞退1,512=4,536)(精進課程及教學資訊專案計畫成果分享)。 |
| | | | 200,000 | 文康活動費，本校編列教職員100人，每人編列2,000元。 |
| | | | 12,000 | 文康活動費，本校編列教職員6人，每人編列2,000元。 |
| 672,317 | 1,205,620 | 專業服務費 | 1,515,800 | 較上年度預算數1,205,620元，增加310,180元。 |
| 157,019 | 531,000 | 講課鐘點、稿費、出席審查及查詢費 | 848,600 | |
| | | | 21,600 | 資源班教材編輯費，3班*12月*600元。 |
| | | | 19,200 | 資源班外聘訓練講授鐘點費(班級業務費)。 |
| | | | 4,800 | 外聘講師鐘點費(性別平等教育宣導活動)。 |
| | | | 4,800 | 內聘講師鐘點費(性別平等教育宣導活動)。 |
| | | | 10,000 | 外聘學者、專家出席費(性別平等教育宣導活動)。 |
| | | | 4,800 | 外聘講師鐘點費(小田園教育體驗學習)。 |
| | | | 16,000 | 外聘講師鐘點費(教師專業成長)。 |
| | | | 22,400 | 內聘講師鐘點費(教師專業成長)。 |
| | | | 16,000 | 外聘講師鐘點費(綠屋頂計畫)(由教育局移列)。 |
| | | | 8,000 | 國小家長教育成長研習外聘訓練講授鐘點費。 |
| | | | 40,000 | 天文活動外聘講師授課鐘點費。 |
| | | | 20,000 | 天文活動內聘講師授課鐘點費。 |
| | | | 30,000 | 天文活動外聘講師授課鐘點費。 |
| | | | 212,000 | 成果訪視(30校，每校2人)、相關會議等出席費(精進課程及教學資訊專案成果訪視)(新增)。 |
| | | | 50,000 | 會議、講評人出席費(精進課程及教學資訊專案計畫成果分享)。 |
| | | | 165,000 | 辦理經費及計畫審查費(初審100件每件3人)，300件*550元(精進課程及教學資訊專 |

臺北市地方教育發展基金－臺北市內湖區南湖國民小學

基金用途－國民教育計畫明細表

中華民國108年度

單位：新臺幣元

| 前年度 決算數 | 上年度 預算數 | 科 目 | 本 年 度 預 算 數 | 說 明 |
|------------|------------|--------------|----------------|--|
| | | | | 案計畫審查)(新增)。 |
| | | | 126,000 | 簡報審查費(複審70件每件3人)，210件*600元(精進課程及教學資訊專案計畫審查)(新增)。 |
| | | | 74,000 | 會議、各校計畫初審、複審及決審會議出席費(精進課程及教學資訊專案計畫審查)(新增)。 |
| | | | 4,000 | 成果分享海報設計(精進教學及資訊專案計畫成果分享)。 |
| 105,000 | 193,000 | 委託檢驗(定)試驗認證費 | 194,600 | |
| | | | 78,400 | 學校建築物公共安全及消防安全檢測費(班級業務費)。 |
| | | | 19,200 | 飲水機水質檢驗費，16臺*1,200元。 |
| | | | 97,000 | 校園山坡地水土保持設施監測經費。 |
| | 7,120 | 試務甄選費 | 6,400 | |
| | | | 6,400 | 教師甄選試務費用(收支對列)。 |
| 410,298 | 474,500 | 其他專業服務費 | 466,200 | |
| | | | 16,000 | 學童牙齒保健牙醫師檢查費。 |
| | | | 20,000 | 學童輔導指導費。 |
| | | | 72,000 | 工作人員午餐指導費，16人*9月*500元(自辦午餐)。 |
| | | | 16,200 | 1-2年級學童午餐指導費，18班*1人*9月*100元(自辦午餐)。 |
| | | | 129,600 | 3-6年級學童午餐指導費，36班*1人*9月*400元(自辦午餐)。 |
| | | | 10,800 | 資源班學童午餐指導費，3班*1人*9月*400元(自辦午餐)。 |
| | | | 201,600 | 游泳池水電清潔維護費，28班*7,200元。 |
| 2,122,329 | 2,711,667 | 材料及用品費 | 3,730,000 | |
| 501,004 | 410,200 | 使用材料費 | 1,299,060 | 較上年度預算數410,200元，增加888,860元。 |
| | | | | 。 |
| 501,004 | 410,200 | 設備零件 | 1,299,060 | |
| | | | 72,000 | 天花板靜音吊扇，36臺*2,000元(由班級設備費移列)(新增)。 |
| | | | 42,000 | 迴轉椅，30張*1,400元(由班級設備費移列)(新增)。 |

臺北市地方教育發展基金－臺北市內湖區南湖國民小學

基金用途－國民教育計畫明細表

中華民國108年度

單位：新臺幣元

| 前年度 決算數 | 上年度 預算數 | 科 目 | 本 年 度 預 算 數 | 說 明 |
|------------|------------|---------------|----------------|--|
| | | | 27,000 | L型辦公桌，6張*4,500元(由班級設備費移列)(新增)。 |
| | | | 17,260 | 高活動櫃，10個*1,726元(由班級設備費移列)(新增)。 |
| | | | 226,800 | 電腦設備維護及管理費(3-6年級)，36班*6,300元(電腦專案計畫)。 |
| | | | 864,000 | T8燈管，720盞*1,200元(校園能源翻新補助計畫)(新增)。 |
| | | | 20,000 | 灑水器材，8個*2,500元(綠屋頂計畫)(由教育局移列) |
| | | | 30,000 | 程式設計教學用材料，50套*600元(新增)。 |
| 1,621,325 | 2,301,467 | 用品消耗 | 2,430,940 | 較上年度預算數2,301,467元，增加129,473元。 |
| 46,149 | 85,150 | 辦公(事務)用品 | 47,600 | |
| | | | 2,400 | 資源班教學用文具用品等(班級業務費)。 |
| | | | 5,200 | 影印、紙張、文具著色筆等辦公用品。 |
| | | | 20,000 | 推動計畫所需之辦公事務用品及影印紙等(綠屋頂計畫)(由教育局移列)。 |
| 84,447 | 87,400 | 報章雜誌 | 44,200 | |
| | | | 24,200 | 圖書(由班級設備費移列)。 |
| | | | 20,000 | 天文圖書，2學期*10,000元。 |
| | | 農業與園藝用品及環境美化費 | 180,000 | |
| | | | 180,000 | 農事體驗各項用品、園藝資材、耗材維修及美化環境等費用。(綠屋頂計畫)(由教育局移列) |
| 60,000 | 60,000 | 服裝 | 60,000 | |
| | | | 60,000 | 學生比賽運動校服，60套*1,000元(體育班)。 |
| 12,560 | 43,000 | 醫療用品(非醫療院所使用) | 45,000 | |
| | | | 45,000 | 健康中心藥品。 |
| 1,418,169 | 2,025,917 | 其他用品消耗 | 2,054,140 | |
| | | | 50,000 | 兒童節慶活動費(新增)。 |
| | | | 718,640 | 普通班級教學材料費，52班*13,820元。 |

臺北市地方教育發展基金－臺北市內湖區南湖國民小學

基金用途－國民教育計畫明細表

中華民國108年度

單位：新臺幣元

| 前年度 決算數 | 上年度 預算數 | 科 目 | 本 年 度 預 算 數 | 說 明 |
|------------|------------|-----|----------------|---|
| | | | 291,200 | 垃圾袋、消毒水及衛生清潔用品等，52班*5,600元(班級業務費)。 |
| | | | 96,900 | 教學用教科書，57班*1,700元。 |
| | | | 136,000 | 弱勢學生用教科書，80人*1,700元。 |
| | | | 84,600 | 敬師活動費，141人*600元(新增)。 |
| | | | 41,460 | 資源班教學材料費，3班*13,820元。 |
| | | | 98,500 | 電腦耗材(電腦專案計畫)。 |
| | | | 119,000 | 體育器材，2班*59,500元(體育班)。 |
| | | | 80,000 | 運動會經費(300元*60班+62,000元=80,000元)。 |
| | | | 400 | 文具、紙張等耗材。 |
| | | | 34,000 | 種子、植栽、種苗、肥料培養土等材料費。 |
| | | | 46,000 | 農事園藝用資材及耗材。 |
| | | | 8,400 | 文具、紙張、資料成果彙編、參考用書、教具、茶包及照片沖洗等。 |
| | | | 3,200 | 辦理教師專業成長研習會議逾時誤餐費用，40人次*80元。 |
| | | | 14,000 | 舉辦小田園校內成果耗材(綠屋頂計畫)(由教育局移列)。 |
| | | | 3,600 | 辦理教師甄選甄試業務逾時誤餐費用，45人次*80元(收支對列)。 |
| | | | 100,000 | 天文活動相關教學教材等，10月*10,000元。 |
| | | | 15,728 | 茶包、事務用品、電腦耗材等雜支(精進課程及教學資訊專案成果訪視)(新增)。 |
| | | | 16,000 | 各校訪視、會議逾時誤餐費用，200人次*80元(精進課程及教學資訊專案成果訪視)(新增)。 |
| | | | 6,628 | 茶包、會場布置、電腦耗材等雜支(精進課程及教學資訊專案計畫成果分享會)。 |
| | | | 10,000 | 口試場地布置及相關用品(精進課程及教學資訊專案計畫審查)(新增)。 |
| | | | 4,800 | 籌備會議、審查等相關活動逾時誤餐費用，60人次*80元(精進課程及教學資訊專案計畫審查)(新增)。 |

臺北市地方教育發展基金－臺北市內湖區南湖國民小學

基金用途－國民教育計畫明細表

中華民國108年度

單位：新臺幣元

| 前年度 決算數 | 上年度 預算數 | 科 目 | 本 年 度 預 算 數 | 說 明 |
|------------|------------|-------------------------|----------------|---|
| | | | 11,084 | 茶包、事務用品、電腦耗材等雜支(精進課程及教學資訊專案計畫審查)(新增)。 |
| | | | 40,000 | 背板、會場布置等(精進課程及教學資訊專案計畫成果分享)。 |
| | | | 24,000 | 辦理精進課程及教學資訊專案計畫成果分享會議逾時誤餐費用，300人次*80元(精進課程及教學資訊專案計畫成果分享)。 |
| 44,800 | 130,300 | 租金、償債、利息及相關手續費 | 145,000 | |
| 40,000 | 40,000 | 交通及運輸設備租金 | 39,900 | 較上年度預算數40,000元，減少100元。 |
| 40,000 | 40,000 | 車租 | 39,900 | |
| | | | 39,900 | 戶外觀星活動車資，2次*19,950元。 |
| 4,800 | 90,300 | 雜項設備租金 | 105,100 | 較上年度預算數90,300元，增加14,800元。 |
| 4,800 | 90,300 | 雜項設備租金 | 105,100 | |
| | | | 4,800 | 電錶月租費，12月*400元(班級業務費)。 |
| | | | 100,300 | 各校成果靜態展示架租用，59組*1,700元(精進課程及教學資訊專案計畫成果分享)。 |
| 1,054,742 | 1,559,872 | 會費、捐助、補助、分攤、照護、救濟與交流活動費 | 1,416,000 | |
| | 10,000 | 捐助、補助與獎助 | 10,000 | 較上年度預算數10,000元，無增減。 |
| | 10,000 | 獎助學員生給與 | 10,000 | |
| | | | 10,000 | 教育關懷獎每校推薦1名學生獎助金。 |
| 1,054,742 | 1,549,872 | 補貼、獎勵、慰問、照護與救濟 | 1,406,000 | 較上年度預算數1,549,872元，減少143,872元。 |
| 1,054,742 | 1,549,872 | 其他補貼、獎勵、慰問、照護與救濟 | 1,406,000 | |
| | | | 400 | 配合預算編列至千元，增列進位數400元。 |
| | | | 800,000 | 清寒學生餐費補助，80人*200日*50元。 |
| | | | 84,000 | 本市市民第3胎就讀國小教育補助費，84人*1,000元。 |
| | | | 521,600 | 補助學校午餐使用有機蔬菜或有機米計畫，1,630人*40週*1次*8元。 |
| 621,793 | 769,000 | 其他 | 801,000 | |
| 621,793 | 769,000 | 其他支出 | 801,000 | 較上年度預算數769,000元，增加32,000元。 |
| 621,793 | 769,000 | 其他 | 801,000 | |
| | | | 151,200 | 執行學生路隊安全導護費及導護志工保險 |

臺北市地方教育發展基金－臺北市內湖區南湖國民小學

基金用途－國民教育計畫明細表

中華民國108年度

單位：新臺幣元

| 前年度 決算數 | 上年度 預算數 | 科 目 | 本 年 度 預 算 數 | 說 明 |
|------------|------------|-----|----------------|----------------------------------|
| | | | | 費(40-59班)。 |
| | | | 50,400 | 國小游泳檢測未通過學生暑期游泳訓練班報名費，9班*5,600元。 |
| | | | 100,000 | 參賽報名費等雜支，2班*50,000元(體育班)。 |
| | | | 313,200 | 學生活動費，1,566人*2學期*100元。 |
| | | | 156,600 | 班級自治費，1,566人*2學期*50元。 |
| | | | 29,600 | 課後社團活動費。 |

臺北市地方教育發展基金－臺北市內湖區南湖國民小學

基金用途－學前教育計畫明細表

中華民國108年度

單位：新臺幣元

| 前年度 決算數 | 上年度 預算數 | 科 目 | 本 年 度 預 算 數 | 說 明 |
|------------|------------|----------|----------------|---|
| 13,793,018 | 17,935,516 | 合計 | 16,917,000 | |
| 13,569,641 | 16,455,566 | 用人費用 | 16,519,000 | |
| 9,330,484 | 11,161,860 | 正式員額薪資 | 11,185,860 | 較上年度預算數11,161,860元，增加24,000元。 |
| 9,011,484 | 10,465,860 | 職員薪金 | 10,465,860 | 10,465,860 教職員14人薪金(詳用人費用彙計表)(含教育部補助款教保員38萬1,980元)。 |
| 319,000 | 696,000 | 工員工資 | 720,000 | 720,000 工員2人工資(詳用人費用彙計表)。 |
| 93,256 | 153,005 | 超時工作報酬 | 154,051 | 較上年度預算數153,005元，增加1,046元。 |
| 93,256 | 153,005 | 加班費 | 154,051 | 154,051 不休假出勤加班費。 |
| 2,231,159 | 3,059,233 | 獎金 | 3,062,233 | 較上年度預算數3,059,233元，增加3,000元。 |
| 1,068,680 | 1,664,000 | 考績獎金 | 1,664,000 | 1,664,000 依考績法規定核發之獎金。 |
| 1,162,479 | 1,395,233 | 年終獎金 | 1,398,233 | 1,398,233 依規定於年節加發之獎金。 |
| 815,338 | 913,392 | 退休及卹償金 | 914,832 | 較上年度預算數913,392元，增加1,440元。 |
| 793,522 | 893,232 | 職員退休及離職金 | 893,232 | 893,232 提撥退撫基金。 |
| 21,816 | 20,160 | 工員退休及離職金 | 21,600 | 21,600 提撥勞工退休準備金。 |
| 1,099,404 | 1,168,076 | 福利費 | 1,202,024 | 較上年度預算數1,168,076元，增加33,948元。 |
| 976,650 | 963,336 | 分擔員工保險費 | 966,144 | 966,144 分擔公保、勞保、健保費。 |
| 2,580 | 5,160 | 傷病醫藥費 | 4,300 | 4,300 1.幼兒園教保人員健康檢查費(每2人編1人)，5人*860元。2.幼兒園廚工健康檢查費。 |
| 104,174 | 167,580 | 員工通勤交通費 | 167,580 | 31,500 教師上下班交通費，5人*10月*1段630元。 30,240 兼行政教師上下班交通費，2人*12月*2段1,260元。 30,240 職員及技工上下班交通費，2人*12月*2段 |

臺北市地方教育發展基金－臺北市內湖區南湖國民小學

基金用途－學前教育計畫明細表

中華民國108年度

單位：新臺幣元

| 前年度 決算數 | 上年度 預算數 | 科 目 | 本 年 度 預 算 數 | 說 明 |
|------------|------------|------------------|----------------|--|
| | | | | 1,260元。 |
| | | | 75,600 | 教師上下班交通費，6人*10月*2段1,260元。 |
| 16,000 | 32,000 | 其他福利費 | 64,000 | 。 |
| | | | 64,000 | 休假旅遊補助費。 |
| 88,088 | 111,984 | 服務費用 | 92,000 | |
| | 6,000 | 旅運費 | | 較上年度預算數6,000元，減少6,000元。 |
| | 6,000 | 貨物運費 | | |
| 27,188 | 39,184 | 一般服務費 | 37,184 | 較上年度預算數39,184元，減少2,000元。 |
| 1,188 | 5,184 | 佣金、匯費、經理費及手續費 | 5,184 | |
| | | | 5,184 | 委託超商代收學雜費手續費，144人*2學期*18元。 |
| 26,000 | 34,000 | 體育活動費 | 32,000 | |
| | | | 6,000 | 文康活動費，本校編列契約進用教保員1人，廚工2人，合計3人，每人編列2,000元(上述人員係幼托整合前得編列文康活動費之人員)。 |
| | | | 26,000 | 文康活動費，本校編列教職員13人，每人編列2,000元。 |
| 60,900 | 66,800 | 專業服務費 | 54,816 | 較上年度預算數66,800元，減少11,984元。 |
| 14,400 | 12,800 | 講課鐘點、稿費、出席審查及查詢費 | | |
| 46,500 | 54,000 | 其他專業服務費 | 54,816 | |
| | | | 54,000 | 幼兒園學童午餐指導費，6班*2人*9月*500元(自辦午餐)。 |
| | | | 816 | 配合預算編列至千元，調整進位數816元。 |
| 57,689 | 283,100 | 材料及用品費 | 108,000 | |
| 24,300 | 24,300 | 使用材料費 | 64,200 | 較上年度預算數24,300元，增加39,900元。 |
| 24,300 | 24,300 | 設備零件 | 64,200 | |
| | | | 60,000 | 天花板靜音吊扇，30扇*2,000元(由幼兒園設備費移列)(新增)。 |
| | | | 4,200 | 迴轉椅，3張*1,400元(由幼兒園設備費移列)(新增)。 |
| 33,389 | 258,800 | 用品消耗 | 43,800 | 較上年度預算數258,800元，減少215,000元。 |
| | | | | 。 |

臺北市地方教育發展基金－臺北市內湖區南湖國民小學

基金用途－學前教育計畫明細表

中華民國108年度

單位：新臺幣元

| 前年度 決算數 | 上年度 預算數 | 科 目 | 本 年 度 預 算 數 | 說 明 |
|------------|------------|-------------------------|----------------|--|
| 9,400 | | 報章雜誌 | | |
| 23,989 | 258,800 | 其他用品消耗 | 43,800 | |
| | | | 43,200 | 垃圾袋、消毒水及衛生清潔用品等，6班*7,200元(班級業務費)。 |
| | | | 600 | 配合預算編列至千元，調整進位數600元。 |
| | 23,266 | 會費、捐助、補助、分攤、照護、救濟與交流活動費 | 102,000 | |
| | 23,266 | 補貼、獎勵、慰問、照護與救濟 | 102,000 | 較上年度預算數23,266元，增加78,734元。 |
| | 23,266 | 其他補貼、獎勵、慰問、照護與救濟 | 102,000 | |
| | | | 322 | 配合預算編列至千元，調整進位數322元。 |
| | | | 46,532 | 低收入戶家庭幼生月費補助，2人*2學期*11,633元。 |
| | | | 18,090 | 危機家庭幼生餐點費補助，1人*9月*2,010元(新增)。 |
| | | | 37,056 | 補助學校午餐使用有機蔬菜或有機米，193人*40週*1次*4.8元(新增)。 |
| 77,600 | 1,061,600 | 其他 | 96,000 | |
| 77,600 | 1,061,600 | 其他支出 | 96,000 | 較上年度預算數1,061,600元，減少965,600元。 |
| 77,600 | 1,061,600 | 其他 | 96,000 | |
| | | | 96,000 | 幼兒導護費。 |

臺北市地方教育發展基金－臺北市內湖區南湖國民小學

基金用途－一般行政管理計畫明細表

中華民國108年度

單位：新臺幣元

| 前年度 決算數 | 上年度 預算數 | 科 目 | 本 年 度 預 算 數 | 說 明 |
|------------|------------|----------|----------------|--|
| 16,407,804 | 18,897,723 | 合計 | 19,871,000 | |
| 15,232,403 | 17,527,603 | 用人費用 | 18,430,000 | |
| 9,668,069 | 11,280,000 | 正式員額薪資 | 11,700,000 | 較上年度預算數11,280,000元，增加420,000元。 |
| 7,217,384 | 8,796,000 | 職員薪金 | 9,216,000 | 9,216,000 教職員13人薪金(詳用人費用彙計表)。 |
| 1,388,965 | 1,452,000 | 工員工資 | 1,452,000 | 1,452,000 工員4人工資(詳用人費用彙計表)。 |
| 1,061,720 | 1,032,000 | 警餉 | 1,032,000 | 1,032,000 校警2人薪金(詳用人費用彙計表)。 |
| 413,640 | 595,067 | 超時工作報酬 | 613,110 | 較上年度預算數595,067元，增加18,043元。 |
| 413,640 | 595,067 | 加班費 | 613,110 | 613,110 不休假出勤加班費。 |
| 2,675,957 | 3,290,000 | 獎金 | 3,412,500 | 較上年度預算數3,290,000元，增加122,500元。 |
| 1,262,959 | 1,880,000 | 考績獎金 | 1,950,000 | 1,950,000 依考績法規定核發之獎金。 |
| 1,412,998 | 1,410,000 | 年終獎金 | 1,462,500 | 1,462,500 依規定於年節加發之獎金。 |
| 927,461 | 966,240 | 退休及卹償金 | 1,211,574 | 較上年度預算數966,240元，增加245,334元。 |
| 700,265 | 850,080 | 職員退休及離職金 | 878,160 | 878,160 提撥退撫基金。 |
| 227,196 | 116,160 | 工員退休及離職金 | 333,414 | 116,160 提撥勞工退休準備金。 |
| | | | 217,254 | 依規定提撥勞工退休準備金不足之差額(新增)。 |
| 1,547,276 | 1,396,296 | 福利費 | 1,492,816 | 較上年度預算數1,396,296元，增加96,520元。 |
| 1,058,388 | 1,037,976 | 分擔員工保險費 | 1,070,496 | 1,070,496 分擔公保、勞保、健保費。 |
| 157,332 | 166,320 | 員工通勤交通費 | 166,320 | 105,840 職員工友技工校警上下班交通費，14人*12月*1段630元。 |
| | | | 60,480 | 職員工友技工校警上下班交通費，4人*12月 |

臺北市地方教育發展基金－臺北市內湖區南湖國民小學

基金用途－一般行政管理計畫明細表

中華民國108年度

單位：新臺幣元

| 前年度 決算數 | 上年度 預算數 | 科 目 | 本 年 度 預 算 數 | 說 明 |
|------------|------------|----------|----------------|---|
| 331,556 | 192,000 | 其他福利費 | 256,000 | *2段1,260元。 |
| | | | 256,000 | 休假旅遊補助費。 |
| 807,513 | 758,400 | 服務費用 | 826,000 | |
| 29,113 | 24,000 | 郵電費 | 30,000 | 較上年度預算數24,000元，增加6,000元。 |
| 29,113 | 24,000 | 電話費 | 30,000 | |
| | | | 30,000 | 校園安全保全專線電話費用等，12月*2,500元。 |
| 74,000 | 80,000 | 一般服務費 | 78,000 | 較上年度預算數80,000元，減少2,000元。 |
| 40,000 | 40,000 | 外包費 | 40,000 | |
| | | | 40,000 | 消化超額職工1人(技工、工友)業務外包費。 |
| 34,000 | 40,000 | 體育活動費 | 38,000 | |
| | | | 38,000 | 文康活動費，本校編列教職員13人，工員4人及校警2人，合計19人，每人編列2,000元。 |
| 606,000 | 556,000 | 專業服務費 | 619,600 | 較上年度預算數556,000元，增加63,600元。 |
| 606,000 | 556,000 | 其他專業服務費 | 619,600 | |
| | | | 619,600 | 校園安全機械定點、機動巡邏等保全費用。 |
| 98,400 | 98,400 | 公共關係費 | 98,400 | 較上年度預算數98,400元，無增減。 |
| 98,400 | 98,400 | 公共關係費 | 98,400 | |
| | | | 98,400 | 校長特別費，12月*8,200元。 |
| 364,088 | 607,920 | 材料及用品費 | 611,000 | |
| 364,088 | 607,920 | 用品消耗 | 611,000 | 較上年度預算數607,920元，增加3,080元。 |
| 358,088 | 596,920 | 辦公(事務)用品 | 605,000 | |
| | | | 400 | 配合預算編列至千元，增列進位數400元。 |
| | | | 604,600 | 本校奉核定普通班52班、體育班2班、附設幼兒園6班，統籌業務費計算如下：1,290元x15班x12月=232,200元，810元x15班x12月=145,800元，640元x30班x12月=230,400元，以上合計608,400元，除依實際需求移列會費3,800元外，其餘如列數。 |
| 6,000 | 11,000 | 服裝 | 6,000 | |
| | | | 600 | 校警服裝配備，2人*300元。 |

臺北市地方教育發展基金－臺北市內湖區南湖國民小學

基金用途－一般行政管理計畫明細表

中華民國108年度

單位：新臺幣元

| 前年度 決算數 | 上年度 預算數 | 科 目 | 本 年 度 預 算 數 | 說 明 |
|------------|------------|-----------------------------|----------------|------------------------------------|
| | | | 2,200 | 校警皮鞋，2人*1雙*1,100元。 |
| | | | 3,000 | 校警夏服(成立第25年)，2人*1套*1,500元。 |
| | | | 200 | 校警襪子，2雙*100元。 |
| 3,800 | 3,800 | 會費、捐助、補助、分攤、照護 、救濟與交流活動費 | 4,000 | |
| 3,800 | 3,800 | 會費 | 4,000 | 較上年度預算數3,800元，增加200元。 |
| 3,800 | 3,800 | 職業團體會費 | 4,000 | |
| | | | 200 | 配合預算編列至千元，增列進位數200元。 |
| | | | 1,800 | 營養師1人公會會費，1人*1年*1,000元(統籌 業務費)。 |
| | | | 2,000 | 護理師2人公會會費，2人*1年*1,000元(統籌 業務費)。 |

臺北市地方教育發展基金－臺北市內湖區南湖國民小學

基金用途－建築及設備計畫明細表

中華民國108年度

單位：新臺幣元

| 前年度 決算數 | 上年度 預算數 | 科 目 | 本 年 度 預 算 數 | 說 明 |
|------------|------------|------------------------------------|-------------|--|
| 49,403,064 | 32,882,133 | 合計 | 17,795,000 | |
| 49,403,064 | 32,882,133 | 購建固定資產、無形資產及非理財 目的之長期投資 | 17,795,000 | |
| 38,898,210 | 24,056,400 | 購建固定資產 | 13,242,000 | |
| 487,627 | 20,000,000 | 專案計畫 | 10,000,000 | |
| 487,627 | 20,000,000 | 繼續性計畫 | 10,000,000 | |
| 317,500 | 2,000,000 | (一)興建活動中心暨溫 水游泳池工程(委託技術服 務費) | 700,000 | 本工程為102-105年度繼續性工 程，配合工程期程，修正為 102-109年度，總委託技術服務 費原為12,687,204元，依實際需 求，修正總委託技術服務費為 13,891,556元，連同101年度執 行先期規劃700,000元，總計畫 共14,591,556元，除以前年度預 算數9,980,000元外，本年度續 編第7年經費700,000元，餘 3,911,556元編列於以後年度， 各年度資金需求詳如繼續性計 畫分年資金需求表。 |
| 317,500 | 2,000,000 | 擴充改良房屋建築及設 備 | 700,000 | |
| | | 擴充改良房屋建築及設 備 | 700,000 | 委託技術服務費。 |
| 170,127 | 18,000,000 | (二)興建活動中心暨溫 水游泳池工程(工程費) | 9,300,000 | 本工程為105-109年度連續性工 程，經費總需求為258,231,651 元，依實際需求，修正總工程 費為290,610,492元，連同103年 度以前編列工程管理費420,000 元，總工程費291,030,492元， 除以前年度預算數51,420,000元 外，本年度編列第4年經費 9,300,000元，餘230,310,492元 編列於以後年度，各年度資金 需求詳如繼續性計畫分年資金 需求表。 |
| 170,127 | 18,000,000 | 擴充改良房屋建築及設 備 | 9,300,000 | |
| | | | 9,000,000 | 一、施工費。 |

臺北市地方教育發展基金－臺北市內湖區南湖國民小學

基金用途－建築及設備計畫明細表

中華民國108年度

單位：新臺幣元

| 前年度 決算數 | 上年度 預算數 | 科 目 | 本 年 度 預 算 數 | 說 明 |
|------------|------------|------------|-------------|----------------------------------|
| 38,410,583 | 4,056,400 | 一般建築及設備計畫 | 300,000 | 二、工程管理費。 |
| | | 校園能源翻新補助計畫 | 3,242,000 | |
| | | 購置雜項設備 | 862,000 | |
| | | | 862,000 | |
| | | | 470,000 | 分離式冷氣(8KW)，10臺 *47,000元(新增)。 |
| | | | 168,000 | 分離式冷氣(10KW)，3臺 *56,000元(新增)。 |
| | | | 224,000 | 窗型冷氣(7.3KW)，7臺*32,000 元(新增)。 |
| | | 班級設備 | 356,000 | |
| | | 購置機械及設備 | 45,000 | |
| | | | 45,000 | 新購視力機1臺(健康中心)。 |
| | | 購置雜項設備 | 311,000 | |
| | | | 120,000 | 汰舊換新分離式冷氣(教資中 心)，2臺*60,000元。 |
| | | | 30,000 | 新購電動釘書機1臺(教務處)。 |
| | | | 25,000 | 汰舊換新冰箱1臺(教務處)。 |
| | | | 80,000 | 新購高壓清洗機1臺(總務處)。 |
| | | | 56,000 | 汰舊換新分離式冷氣機1臺(教 資中心)。 |
| | | 特殊班設備 | 48,000 | |
| | | 購置雜項設備 | 48,000 | |
| | | | 20,000 | 汰舊換新冰箱1臺(輔導室)。 |
| | | | 16,500 | 新購除濕機1臺(學習中心)。 |
| | | | 11,500 | 新購倒立機1臺(學習中心)。 |
| | | 資訊設備 | 1,924,000 | |
| | | 購置機械及設備 | 1,924,000 | |
| | | | 197,000 | 汰舊換新網路及資訊周邊設備 (電腦專案計畫)。 |
| | | | 1,475,000 | 汰舊換新個人電腦59部*25,000 元(電腦專案計畫)。 |
| | | | 252,000 | 新購平板電腦21臺*12,000元(電 腦專案計畫)。 |
| | | 幼兒園設備 | 52,000 | |
| | | 購置機械及設備 | 17,000 | |
| | | | 17,000 | 新購紫外線殺菌燈1具(幼兒 |

臺北市地方教育發展基金－臺北市內湖區南湖國民小學

基金用途－建築及設備計畫明細表

中華民國108年度

單位：新臺幣元

| 前年度 決算數 | 上年度 預算數 | 科 目 | 本 年 度 預 算 數 | 說 明 |
|------------|------------|-------------|-------------|--------------------|
| | | 購置雜項設備 | 35,000 | 園)。 |
| | | | 25,000 | 汰舊換新冰箱1臺(幼兒園)。 |
| | | | 10,000 | 汰舊換新系統辦公櫥櫃1組(幼兒園)。 |
| 38,410,583 | 4,056,400 | 校園設備 | | |
| 38,306,683 | 2,070,200 | 購置機械及設備 | | |
| 93,700 | 208,000 | 購置交通及運輸設備 | | |
| 10,200 | 1,778,200 | 購置雜項設備 | | |
| 36,000 | 36,000 | 購置無形資產 | 36,000 | |
| 36,000 | 36,000 | 一般建築及設備計畫 | 36,000 | |
| 36,000 | 36,000 | 資訊設備 | 36,000 | |
| 36,000 | 36,000 | 購置電腦軟體 | 36,000 | |
| | | | 36,000 | 電腦教學軟體費(電腦專案計畫)。 |
| 10,468,854 | 8,789,733 | 遞延支出 | 4,517,000 | |
| 10,468,854 | 8,789,733 | 一般建築及設備計畫 | 4,517,000 | |
| | | 朝陽樓外牆防水整修工程 | 4,517,000 | |
| | | 遞延修繕房屋建築支出 | 4,517,000 | |
| | | | 4,182,460 | 一、施工費。 |
| | | | 250,948 | 二、委託技術服務費(總包價法)。 |
| | | | 83,592 | 三、工程管理費(按施工費2%提列)。 |
| 10,468,854 | 8,789,733 | 校園整修工程 | | |
| 9,732,854 | 8,290,773 | 遞延修繕房屋建築支出 | | |
| 736,000 | 498,960 | 其他遞延支出 | | |

預算參考表

臺北市地方教育發展基金－臺北市內湖區南湖國民小學

預計平衡表

中華民國108年12月31日

單位：新臺幣千元

| 106年(前年) 12月31日 決算數 | 科 目 | 108年12月31日 預計數 | 107年12月31日 預計數 | 比較增減(-) |
|---------------------------|-------------------|-------------------|-------------------|---------|
| 5,133,280 | 資產合計 | 5,128,085 | 5,133,323 | -5,238 |
| 5,133,280 | 資產 | 5,128,085 | 5,133,323 | -5,238 |
| 62,678 | 流動資產 | 57,482 | 62,720 | -5,238 |
| 25,901 | 現金 | 20,706 | 25,944 | -5,238 |
| 25,901 | 銀行存款 | 20,706 | 25,944 | -5,238 |
| 36,776 | 預付款項 | 36,776 | 36,776 | |
| 36,776 | 預付費用 | 36,776 | 36,776 | |
| 8,195 | 投資、長期應收款項、貸墊款及準備金 | 8,196 | 8,196 | |
| 8,195 | 準備金 | 8,196 | 8,196 | |
| 4,796 | 退休及離職準備金 | 4,796 | 4,796 | |
| 3,400 | 其他準備金 | 3,400 | 3,400 | |
| 5,062,407 | 其他資產 | 5,062,407 | 5,062,407 | |
| 5,062,407 | 什項資產 | 5,062,407 | 5,062,407 | |
| 400 | 暫付及待結轉帳項 | 400 | 400 | |
| 5,062,007 | 代管資產 | 5,062,007 | 5,062,007 | |
| 5,133,280 | 負債及基金餘額合計 | 5,128,085 | 5,133,323 | -5,238 |
| 5,084,926 | 負債 | 5,084,927 | 5,084,927 | |
| 14,917 | 流動負債 | 14,917 | 14,917 | |
| 14,917 | 應付款項 | 14,917 | 14,917 | |
| 14,917 | 應付代收款 | 14,917 | 14,917 | |
| | 應付費用 | | | |
| 5,070,009 | 其他負債 | 5,070,010 | 5,070,010 | |
| 5,070,009 | 什項負債 | 5,070,010 | 5,070,010 | |
| 3,207 | 存入保證金 | 3,207 | 3,207 | |
| 4,796 | 應付退休及離職金 | 4,796 | 4,796 | |
| 5,062,007 | 應付代管資產 | 5,062,007 | 5,062,007 | |
| 48,353 | 基金餘額 | 43,158 | 48,396 | -5,238 |
| 48,353 | 基金餘額 | 43,158 | 48,396 | -5,238 |
| 48,353 | 基金餘額 | 43,158 | 48,396 | -5,238 |
| 48,353 | 累積餘額 | 43,158 | 48,396 | -5,238 |

註：1.信託代理與保證資產(負債)前年度決算數0元，上年度調整後預計數0元，本年度預計數0元。 2.或有資產(負債)0元。
3.本基金自93年度起，本固定項目分開原則，將屬長期固定帳項，包括固定資產75,985,383元、無形資產1,013,312元及長期債務0元等，另立帳類管理，詳資本資產及長期負債明細表。

臺北市地方教育發展基金一

各項費用

中華民國

| 前年度 決算數 | 上年度 預算數 | 計畫別 | | 合計 | 國民教育計畫 |
|-------------|-------------|-----------|--|-------------|-------------|
| | | 用途別科目 | | | |
| 220,538,530 | 210,626,783 | 合計 | | 210,404,000 | 155,821,000 |
| 161,495,683 | 163,964,528 | 用人費用 | | 177,756,000 | 142,807,000 |
| 101,089,591 | 101,605,860 | 正式員額薪資 | | 110,173,860 | 87,288,000 |
| 98,319,906 | 98,425,860 | 職員薪金 | | 106,969,860 | 87,288,000 |
| 1,707,965 | 2,148,000 | 工員工資 | | 2,172,000 | |
| 1,061,720 | 1,032,000 | 警餉 | | 1,032,000 | |
| 1,283,796 | 952,880 | 聘僱及兼職人員薪資 | | 952,880 | 952,880 |
| 359,422 | | 聘用人員薪金 | | | |
| 924,374 | 952,880 | 兼職人員酬金 | | 952,880 | 952,880 |
| 1,240,304 | 1,356,427 | 超時工作報酬 | | 1,384,569 | 617,408 |
| 1,240,304 | 1,356,427 | 加班費 | | 1,384,569 | 617,408 |
| 25,055,434 | 29,438,733 | 獎金 | | 31,933,733 | 25,459,000 |
| 11,299,814 | 16,738,000 | 考績獎金 | | 18,162,000 | 14,548,000 |
| 13,755,620 | 12,700,733 | 年終獎金 | | 13,771,733 | 10,911,000 |
| 18,761,201 | 17,279,792 | 退休及卹償金 | | 19,208,046 | 17,081,640 |
| 18,512,189 | 17,143,472 | 職員退休及離職金 | | 18,853,032 | 17,081,640 |
| 249,012 | 136,320 | 工員退休及離職金 | | 355,014 | |
| 14,065,357 | 13,330,836 | 福利費 | | 14,102,912 | 11,408,072 |
| 10,478,547 | 8,628,360 | 分擔員工保險費 | | 9,403,032 | 7,366,392 |
| 253,160 | 472,160 | 傷病醫藥費 | | 471,300 | 467,000 |
| 1,055,676 | 1,152,900 | 員工通勤交通費 | | 1,152,900 | 819,000 |
| 2,277,974 | 3,077,416 | 其他福利費 | | 3,075,680 | 2,755,680 |
| 5,292,942 | 6,629,597 | 服務費用 | | 7,840,000 | 6,922,000 |
| 1,900,772 | 2,184,590 | 水電費 | | 2,388,896 | 2,388,896 |
| 1,412,890 | 1,839,613 | 工作場所電費 | | 1,841,420 | 1,841,420 |
| 487,882 | 344,977 | 工作場所水費 | | 547,476 | 547,476 |
| 30,613 | 25,500 | 郵電費 | | 30,000 | |
| 1,500 | 1,500 | 郵費 | | | |
| 29,113 | 24,000 | 電話費 | | 30,000 | |
| 71,842 | 114,810 | 旅運費 | | 82,150 | 82,150 |
| 71,842 | 108,810 | 國內旅費 | | 82,150 | 82,150 |

臺北市內湖區南湖國民小學

彙計表

108年度

單位：新臺幣元

| 學前教育計畫 | 一般行政管理計畫 | 建築及設備計畫 | | | |
|------------|------------|------------|--|--|--|
| 16,917,000 | 19,871,000 | 17,795,000 | | | |
| 16,519,000 | 18,430,000 | | | | |
| 11,185,860 | 11,700,000 | | | | |
| 10,465,860 | 9,216,000 | | | | |
| 720,000 | 1,452,000 | | | | |
| | 1,032,000 | | | | |
| 154,051 | 613,110 | | | | |
| 154,051 | 613,110 | | | | |
| 3,062,233 | 3,412,500 | | | | |
| 1,664,000 | 1,950,000 | | | | |
| 1,398,233 | 1,462,500 | | | | |
| 914,832 | 1,211,574 | | | | |
| 893,232 | 878,160 | | | | |
| 21,600 | 333,414 | | | | |
| 1,202,024 | 1,492,816 | | | | |
| 966,144 | 1,070,496 | | | | |
| 4,300 | | | | | |
| 167,580 | 166,320 | | | | |
| 64,000 | 256,000 | | | | |
| 92,000 | 826,000 | | | | |
| | 30,000 | | | | |
| | 30,000 | | | | |

臺北市地方教育發展基金一

各項費用

中華民國

| 前年度 決算數 | 上年度 預算數 | 計畫別 | 合計 | 國民教育計畫 |
|------------|------------|------------------|-----------|-----------|
| | | 用途別科目 | | |
| | 6,000 | 貨物運費 | | |
| | 1,900 | 印刷裝訂與廣告費 | 74,000 | 74,000 |
| | 1,900 | 印刷及裝訂費 | 74,000 | 74,000 |
| 1,516,202 | 1,881,404 | 修理保養及保固費 | 1,978,450 | 1,978,450 |
| 1,025,942 | 1,253,750 | 一般房屋修護費 | 1,275,000 | 1,275,000 |
| 490,260 | 627,654 | 機械及設備修護費 | 703,450 | 703,450 |
| 335,896 | 494,573 | 一般服務費 | 997,888 | 882,704 |
| 29,913 | 47,160 | 佣金、匯費、經理費及手續費 | 50,292 | 45,108 |
| 40,000 | 40,000 | 外包費 | 40,000 | |
| 7,400 | 135,413 | 計時與計件人員酬金 | 625,596 | 625,596 |
| 258,583 | 272,000 | 體育活動費 | 282,000 | 212,000 |
| 1,339,217 | 1,828,420 | 專業服務費 | 2,190,216 | 1,515,800 |
| 171,419 | 543,800 | 講課鐘點、稿費、出席審查及查詢費 | 848,600 | 848,600 |
| 105,000 | 193,000 | 委託檢驗(定)試驗認證費 | 194,600 | 194,600 |
| | 7,120 | 試務甄選費 | 6,400 | 6,400 |
| 1,062,798 | 1,084,500 | 其他專業服務費 | 1,140,616 | 466,200 |
| 98,400 | 98,400 | 公共關係費 | 98,400 | |
| 98,400 | 98,400 | 公共關係費 | 98,400 | |
| 2,544,106 | 3,602,687 | 材料及用品費 | 4,449,000 | 3,730,000 |
| 525,304 | 434,500 | 使用材料費 | 1,363,260 | 1,299,060 |
| 525,304 | 434,500 | 設備零件 | 1,363,260 | 1,299,060 |
| 2,018,802 | 3,168,187 | 用品消耗 | 3,085,740 | 2,430,940 |
| 404,237 | 682,070 | 辦公(事務)用品 | 652,600 | 47,600 |
| 93,847 | 87,400 | 報章雜誌 | 44,200 | 44,200 |
| | | 農業與園藝用品及環境美化費 | 180,000 | 180,000 |
| 66,000 | 71,000 | 服裝 | 66,000 | 60,000 |
| 12,560 | 43,000 | 醫療用品(非醫療院所使用) | 45,000 | 45,000 |
| 1,442,158 | 2,284,717 | 其他用品消耗 | 2,097,940 | 2,054,140 |
| 44,800 | 130,300 | 租金、償債、利息及相關手續費 | 145,000 | 145,000 |
| 40,000 | 40,000 | 交通及運輸設備租金 | 39,900 | 39,900 |
| 40,000 | 40,000 | 車租 | 39,900 | 39,900 |

臺北市內湖區南湖國民小學

彙計表

108年度

單位：新臺幣元

| 學前教育計畫 | 一般行政管理計畫 | 建築及設備計畫 | | | |
|---------|----------|---------|--|--|--|
| 37,184 | 78,000 | | | | |
| 5,184 | 40,000 | | | | |
| 32,000 | 38,000 | | | | |
| 54,816 | 619,600 | | | | |
| 54,816 | 619,600 | | | | |
| | 98,400 | | | | |
| | 98,400 | | | | |
| 108,000 | 611,000 | | | | |
| 64,200 | | | | | |
| 64,200 | | | | | |
| 43,800 | 611,000 | | | | |
| | 605,000 | | | | |
| | 6,000 | | | | |
| 43,800 | | | | | |

臺北市地方教育發展基金一

各項費用

中華民國

| 前年度 決算數 | 上年度 預算數 | 計畫別 | | 合計 | 國民教育計畫 |
|------------|------------|-----------------------------|--|------------|-----------|
| | | 用途別科目 | | | |
| 4,800 | 90,300 | 雜項設備租金 | | 105,100 | 105,100 |
| 4,800 | 90,300 | 雜項設備租金 | | 105,100 | 105,100 |
| 49,403,064 | 32,882,133 | 購建固定資產、無形資產及非理財目的 之長期投資 | | 17,795,000 | |
| 38,898,210 | 24,056,400 | 購建固定資產 | | 13,242,000 | |
| 487,627 | 20,000,000 | 擴充改良房屋建築及設備 | | 10,000,000 | |
| 38,306,683 | 2,070,200 | 購置機械及設備 | | 1,986,000 | |
| 93,700 | 208,000 | 購置交通及運輸設備 | | | |
| 10,200 | 1,778,200 | 購置雜項設備 | | 1,256,000 | |
| 36,000 | 36,000 | 購置無形資產 | | 36,000 | |
| 36,000 | 36,000 | 購置電腦軟體 | | 36,000 | |
| 10,468,854 | 8,789,733 | 遞延支出 | | 4,517,000 | |
| 9,732,854 | 8,290,773 | 遞延修繕房屋建築支出 | | 4,517,000 | |
| 736,000 | 498,960 | 其他遞延支出 | | | |
| 1,058,542 | 1,586,938 | 會費、捐助、補助、分攤、照護、救濟 與交流活動費 | | 1,522,000 | 1,416,000 |
| 3,800 | 3,800 | 會費 | | 4,000 | |
| 3,800 | 3,800 | 職業團體會費 | | 4,000 | |
| | 10,000 | 捐助、補助與獎助 | | 10,000 | 10,000 |
| | 10,000 | 獎助學員生給與 | | 10,000 | 10,000 |
| 1,054,742 | 1,573,138 | 補貼、獎勵、慰問、照護與救濟 | | 1,508,000 | 1,406,000 |
| 1,054,742 | 1,573,138 | 其他補貼、獎勵、慰問、照護與救 濟 | | 1,508,000 | 1,406,000 |
| 699,393 | 1,830,600 | 其他 | | 897,000 | 801,000 |
| 699,393 | 1,830,600 | 其他支出 | | 897,000 | 801,000 |
| 699,393 | 1,830,600 | 其他 | | 897,000 | 801,000 |

臺北市內湖區南湖國民小學

彙計表

108年度

單位：新臺幣元

| 學前教育計畫 | 一般行政管理計畫 | 建築及設備計畫 | | | |
|---------|----------|------------|--|--|--|
| | | 17,795,000 | | | |
| | | 13,242,000 | | | |
| | | 10,000,000 | | | |
| | | 1,986,000 | | | |
| | | 1,256,000 | | | |
| | | 36,000 | | | |
| | | 36,000 | | | |
| | | 4,517,000 | | | |
| | | 4,517,000 | | | |
| 102,000 | 4,000 | | | | |
| | 4,000 | | | | |
| | 4,000 | | | | |
| 102,000 | | | | | |
| 102,000 | | | | | |
| 96,000 | | | | | |
| 96,000 | | | | | |
| 96,000 | | | | | |

臺北市地方教育發展基金－臺北市內湖區南湖國民小學

員工人數彙計表

中華民國108年度

單位：人

| 計 畫 及 項 目 | 上年度最高可 進用員額數 | 本年度 增減(-)數 | 本年度最高可 進用員額數 | 說 明 |
|------------|-----------------|---------------|-----------------|-----|
| 合計 | 136 | 5 | 141 | |
| 國民教育計畫部分 | 102 | 4 | 106 | |
| 正式職員 | 102 | 4 | 106 | |
| 臨時職員 | | | | |
| 學前教育計畫部分 | 16 | | 16 | |
| 正式職員 | 14 | | 14 | |
| 正式工員 | 2 | | 2 | |
| 一般行政管理計畫部分 | 18 | 1 | 19 | |
| 正式職員 | 14 | 1 | 15 | |
| 正式工員 | 4 | | 4 | |

註：本校外包費編列消化超額職工業務外包1人，計40,000元；計時與計件人員酬金編列精進課程及教學資訊專案臨時人員2人，計278,460元、閩客語教學支援人員24人，計347,136元。

本 頁 空 白

臺北市地方教育發展基金一

用人費用

中華民國

| 計畫及項目 | 合計 | 正式 員額 薪資 | 聘僱 人員 薪資 | 超時 工作 報酬 | 津貼 | 獎 金 | | |
|--------------|-------------|----------------|----------------|----------------|----|------------|------------|----|
| | | | | | | 年終獎金 | 考績獎金 | 其他 |
| 合計 | 177,756,000 | 110,173,860 | | 1,384,569 | | 13,771,733 | 18,162,000 | |
| 國民教育計畫 | 142,807,000 | 87,288,000 | | 617,408 | | 10,911,000 | 14,548,000 | |
| 職員薪金 | 87,288,000 | 87,288,000 | | | | | | |
| 兼職人員 酬金 | 952,880 | | | | | | | |
| 加班費 | 617,408 | | | 617,408 | | | | |
| 考績獎金 | 14,548,000 | | | | | | 14,548,000 | |
| 年終獎金 | 10,911,000 | | | | | 10,911,000 | | |
| 職員退休 及離職金 | 17,081,640 | | | | | | | |
| 分擔員工 保險費 | 7,366,392 | | | | | | | |
| 傷病醫藥 費 | 467,000 | | | | | | | |
| 員工通勤 交通費 | 819,000 | | | | | | | |
| 其他福利 費 | 2,755,680 | | | | | | | |
| 學前教育計畫 | 16,519,000 | 11,185,860 | | 154,051 | | 1,398,233 | 1,664,000 | |
| 職員薪金 | 10,465,860 | 10,465,860 | | | | | | |
| 工員工資 | 720,000 | 720,000 | | | | | | |
| 加班費 | 154,051 | | | 154,051 | | | | |
| 考績獎金 | 1,664,000 | | | | | | 1,664,000 | |
| 年終獎金 | 1,398,233 | | | | | 1,398,233 | | |
| 職員退休 及離職金 | 893,232 | | | | | | | |
| 工員退休 及離職金 | 21,600 | | | | | | | |

臺北市內湖區南湖國民小學

彙計表

108年度

單位：新臺幣元

| 退休及卹償金 | | 資遣費 | 福 利 費 | | | | | 提繳費 | 兼任 人員 用人 費用 |
|------------|-----|-----|-----------|-----------|-----------|-------------|-----------|---------|----------------------|
| 退休金 | 卹償金 | | 分擔 保險費 | 傷病 醫藥費 | 提撥 福利金 | 員工通勤 交通費 | 其他 | | |
| 19,208,046 | | | 9,403,032 | 471,300 | | 1,152,900 | 3,075,680 | 952,880 | |
| 17,081,640 | | | 7,366,392 | 467,000 | | 819,000 | 2,755,680 | 952,880 | |
| 17,081,640 | | | 7,366,392 | 467,000 | | 819,000 | 2,755,680 | 952,880 | |
| 914,832 | | | 966,144 | 4,300 | | 167,580 | 64,000 | | |
| 893,232 | | | | | | | | | |
| 21,600 | | | | | | | | | |

臺北市地方教育發展基金一

用人費用

中華民國

| 計畫及項目 | 合計 | 正式 員額 薪資 | 聘僱 人員 薪資 | 超時 工作 報酬 | 津貼 | 獎 金 | | |
|--------------|------------|----------------|----------------|----------------|----|-----------|-----------|----|
| | | | | | | 年終獎金 | 考績獎金 | 其他 |
| 分擔員工 保險費 | 966,144 | | | | | | | |
| 傷病醫藥 費 | 4,300 | | | | | | | |
| 員工通勤 交通費 | 167,580 | | | | | | | |
| 其他福利 費 | 64,000 | | | | | | | |
| 一般行政管 理計畫 | 18,430,000 | 11,700,000 | | 613,110 | | 1,462,500 | 1,950,000 | |
| 職員薪金 | 9,216,000 | 9,216,000 | | | | | | |
| 工員工資 | 1,452,000 | 1,452,000 | | | | | | |
| 警餉 | 1,032,000 | 1,032,000 | | | | | | |
| 加班費 | 613,110 | | | 613,110 | | | | |
| 考績獎金 | 1,950,000 | | | | | | 1,950,000 | |
| 年終獎金 | 1,462,500 | | | | | 1,462,500 | | |
| 職員退休 及離職金 | 878,160 | | | | | | | |
| 工員退休 及離職金 | 333,414 | | | | | | | |
| 分擔員工 保險費 | 1,070,496 | | | | | | | |
| 員工通勤 交通費 | 166,320 | | | | | | | |
| 其他福利 費 | 256,000 | | | | | | | |

註：1.本表不包含臨時工員薪津。

2.本表兼任人員用人費用，係學校教職員兼課或請假代課鐘點費。3.本校外包費編列消化超額職工業務外包1人，計40,000元；計時與計件人員酬金編列精進課程及教學資訊專案臨時人員2人，計278,460元、閩客語教學支援人員24人，計347,136元。

臺北市內湖區南湖國民小學

彙計表

108年度

單位：新臺幣元

| 退休及卹償金 | | 資遣費 | 福 利 費 | | | | | 提繳費 | 兼任人員用人費用 |
|-----------|-----|-----|-----------|-------|-------|---------|----|---------|----------|
| 退休金 | 卹償金 | | 分擔保險費 | 傷病醫藥費 | 提撥福利金 | 員工通勤交通費 | 其他 | | |
| | | | 966,144 | | | | | | |
| | | | | 4,300 | | | | | |
| 1,211,574 | | | 1,070,496 | | | 167,580 | | 64,000 | |
| | | | | | | 166,320 | | 256,000 | |
| 878,160 | | | | | | | | | |
| 333,414 | | | | | | | | | |
| | | | 1,070,496 | | | | | | |
| | | | | | | 166,320 | | | |
| | | | | | | | | 256,000 | |

臺北市地方教育發展基金－臺北市內湖區南湖國民小學

單位（或計畫）成本分析表

中華民國108年度

單位：新臺幣千元

| 計 畫 別 | 單 位 | 單位成本(元)或 平均利(費)率 | 數 量 | 預 算 數 | 說 明 |
|----------|-----|---------------------|-----|---------|-----|
| 合計 | | | | 210,404 | |
| 國民教育計畫 | | | | 155,821 | |
| 學前教育計畫 | | | | 16,917 | |
| 一般行政管理計畫 | | | | 19,871 | |
| 建築及設備計畫 | | | | 17,795 | |

臺北市地方教育發展基金－臺北市內湖區南湖國民小學

5年來主要業務計畫分析表

中華民國108年度

單位：新臺幣千元

| 年度及項目 | 單位 | 數量 | 單位成本(元)或 平均利(費)率 | 金額 | 說明 |
|------------|----|----|---------------------|---------|----|
| (本)年度預算數 | | | | | |
| 國民教育計畫 | | | | 155,821 | |
| 學前教育計畫 | | | | 16,917 | |
| (上)年度預算數 | | | | | |
| 國民教育計畫 | | | | 140,911 | |
| 學前教育計畫 | | | | 17,936 | |
| (前)年度決算數 | | | | | |
| 國民教育計畫 | | | | 140,935 | |
| 學前教育計畫 | | | | 13,793 | |
| (105)年度決算數 | | | | | |
| 國民教育計畫 | | | | 151,559 | |
| 學前教育計畫 | | | | 14,817 | |
| (104)年度決算數 | | | | | |
| 國民教育計畫 | | | | 147,232 | |
| 學前教育計畫 | | | | 14,917 | |

| 計畫、項目 及計畫期間 | 計畫內容 | 全程計畫 總金額 | 分 年 | |
|--|--|-------------|-------------|------------|
| | | | 以前年度 預算數 | 108年度 |
| 合計 | | 305,622,048 | 61,400,000 | 10,000,000 |
| 建築及設備計畫 | | 305,622,048 | 61,400,000 | 10,000,000 |
| 專案計畫 | | 305,622,048 | 61,400,000 | 10,000,000 |
| (一) 興建活動中心暨 溫水游泳池工程(委託技 術服務費) (102-109年度) | 為解決本校無大型室內活 動空間及符應籃球體育班 與游泳教學需求，擬新建 活動中心暨溫水游泳池。 本工程設計規劃為四樓： （一）停車空間:配合法 令規範設置，並強化支援 教育局辦理各校活動之停 車需求。（二）溫水游 泳池:25M，6水道教學用 標準溫水游泳池。（三 ）禮堂與室內籃球場:全 校大型室內集會場所、學 童室內運動空間與籃球隊 練習場所。（四）節能 措施:雨水收集再利用設 施等。 | 14,591,556 | 9,980,000 | 700,000 |
| (二) 興建活動中心暨 溫水游泳池工程(工程費) (105-109年度) | 為解決本校無大型室內活 動空間及符應籃球體育班 與游泳教學需求，擬新建 活動中心暨溫水游泳池。 本工程設計規劃為四樓： （一）停車空間:配合法 令規範設置，並強化支援 教育局辦理各校活動之停 車需求。（二）溫水游 泳池:25M教學用標準溫水 游泳池。（三）禮堂與 室內籃球場:全校大型室 內集會場所、學童室內運 動空間與籃球隊練習場所 。（四）節能措施:雨水 收集再利用設施等。 | 291,030,492 | 51,420,000 | 9,300,000 |

臺北市內湖區南湖國民小學

年資金需求表

108年度

單位：新臺幣元

| 資 金 需 求 表 | | | | | 備 註 |
|-------------|-------|-------|-------|---------|-----------------------------|
| 109年度 | 110年度 | 111年度 | 112年度 | 113年度以後 | |
| 234,222,048 | | | | | 101年度執行先期規劃 700,000元 |
| 234,222,048 | | | | | |
| 234,222,048 | | | | | |
| 3,911,556 | | | | | |
| 230,310,492 | | | | | 103以前年度編列工程 管理費420,000元。 |

臺北市地方教育發展基金－臺北市內湖區南湖國民小學

資本資產及長期負債明細表

中華民國108年度

單位：新臺幣千元

| 項 目 | 取得成本/ 舉債數 | 以前年度累 計折舊(耗)/ 長期投資評 價/未攤銷溢 (折)價 | 本 年 度 變 動 | | | | 主要增減 原因說明 | 本年度累計折 舊(耗)/長期投 資評價變動數 /攤銷數 | 期末餘額 |
|-------------|--------------|---|-----------|----|----|----|--------------|--------------------------------------|------|
| | | | 增加 | | 減少 | | | | |
| | | | 金額 | 類型 | 金額 | 類型 | | | |
| 資產 | 106,688 | 39,610 | 13,278 | | | | 3,357 | 76,999 | |
| 房屋及建築 | 20,000 | | 10,000 | 增置 | | | | 30,000 | |
| 機械及設備 | 51,482 | 19,022 | 1,986 | 增置 | | | 2,344 | 32,103 | |
| 交通及運輸 設備 | 5,051 | 3,423 | | | | | 207 | 1,420 | |
| 雜項設備 | 25,655 | 16,568 | 1,256 | 增置 | | | 802 | 9,540 | |
| 購建中固定 資產 | 2,922 | | | | | | | 2,922 | |
| 電腦軟體 | 1,579 | 598 | 36 | 增置 | | | 4 | 1,013 | |