

中華民國 113 年度

4-0501598

臺北市總預算

臺北市政府教育局主管

臺北市地方教育發展基金

臺北市內湖區康寧國民小學附屬單位預算之分預算

(特別收入基金)

臺北市內湖區康寧國民小學編

臺北市地方教育發展基金－臺北市內湖區康寧國民小學

目 次

中華民國113年度

| | |
|----------------------------|------------|
| 一、財務摘要 | 第 1 頁 |
| 二、業務計畫及預算概要 | 第 3 -12 頁 |
| 三、預算主要表 | |
| (一) 基金來源、用途及餘絀預計表 | 第 13 頁 |
| (二) 現金流量預計表 | 第 14 頁 |
| 四、預算明細表 | |
| (一) 基金來源－違規罰款收入明細表 | 第 15 頁 |
| (二) 基金來源－服務收入明細表 | 第 16 頁 |
| (三) 基金來源－財產處分收入明細表 | 第 17 頁 |
| (四) 基金來源－其他財產收入明細表 | 第 18 頁 |
| (五) 基金來源－公庫撥款收入明細表 | 第 19 頁 |
| (六) 基金來源－學雜費收入明細表 | 第 20 頁 |
| (七) 基金來源－雜項收入明細表 | 第 21 頁 |
| (八) 基金用途－國民教育計畫明細表 | 第 22 -31 頁 |
| (九) 基金用途－學前教育計畫明細表 | 第 32 頁 |
| (十) 基金用途－一般行政管理計畫明細表 | 第 33 -34 頁 |
| (十一) 基金用途－建築及設備計畫明細表 | 第 35 -36 頁 |
| 五、預算參考表 | |
| (一) 預計平衡表 | 第 37 頁 |
| (二) 各項費用彙計表 | 第 38 -43 頁 |
| (三) 員工人數彙計表 | 第 44 頁 |
| (四) 用人費用彙計表 | 第 46 -47 頁 |
| (五) 單位（或計畫）成本分析表 | 第 48 頁 |

臺北市地方教育發展基金－臺北市內湖區康寧國民小學

目 次

中華民國113年度

(六) 5年來主要業務計畫分析表 第 49 頁

(七) 資本資產明細表 第 50 頁

臺北市地方教育發展基金－臺北市內湖區康寧國民小學

財務摘要

中華民國113年度

單位：新臺幣千元

| 項 目 | 本 年 度 | 上 年 度 | 比較增減數 | % |
|---------------|---------|---------|-------|-------|
| 經營成績： | | | | |
| 基金來源 | 191,785 | 184,114 | 7,671 | 4.17 |
| 基金用途 | 191,052 | 187,776 | 3,276 | 1.74 |
| 賸餘(短絀) | 733 | -3,662 | 4,395 | -- |
| 餘絀情形： | | | | |
| 基金餘額 | 6,634 | 5,901 | 733 | 12.42 |
| 現金流量(註)： | | | | |
| 現金及約當現金之淨增(減) | 733 | -3,662 | 4,395 | -- |

附註：現金流量係採現金及約當現金基礎，包括現金及自投資日起3個月內到期或清償之債權證券。

本 頁 空 白

業務計畫及預算概要

臺北市地方教育發展基金－臺北市內湖區康寧國民小學

業務計畫及預算概要

中華民國 113 年度

壹、基金概況

一、設立宗旨及願景：

- (一) 本校遵照憲法第 158 條及 160 條規定，教育文化應發展國民之民族精神、自治精神，國民道德與健全體格、科學及生活智能，以培養八大學習領域及十大基本能力。
- (二) 本校自 91 年度起依教育經費編列與管理法第 13 條規定設置「臺北市地方教育發展基金」，以促進教育健全發展，提昇教育經費運用績效。
- (三) 本校發展以學校願景「卓越、創新、快樂及服務」為目標，積極發展學校本位課程，建構學習型組織的校園環境。提升學生人文素養，豐富學生學習經驗以增進學生多元學習能力。持續更新軟硬體設備，改善及充實教學環境，結合數位教學與學習策略，發展多元教學模式，促進以學習者為中心的學習，增進學生學習興趣及成效。

二、施政重點：

- (一) 開啟多元智慧：尊重每個學生獨特的個性，以多元智慧的觀點協助他找到生命的亮點，肯定天生我才必有用，能知於學，樂於學。
- (二) 培養生活能力：培養學生帶得走的公民關鍵能力，強化自我管理、閱讀理解、理性批判、問題解決、奉獻服務、溝通表達等核心素養。
- (三) 蘊育人文情懷：在溫馨開放的校園文化中，孕育人文情懷，學會尊重、包容；建構生命的價值、完成人性的開展。
- (四) 建置溫馨民主的校園文化：
 1. 以參與式管理、落實行政、教師會、家長會三者的良性互動。
 2. 以學生第一，教學優先的觀念提昇行政服務效率。
 3. 放下威權心態，開啟校園民主之風氣。
- (五) 推動適性教學：
 1. 運用小班優勢，採多元化、活潑化的教學及評量。
 2. 運用校內、外資源，加強多元學習能力。
 3. 關懷相對弱勢學生之教學及輔導。
 4. 發展資訊教育，充實學生電腦運用之知能，並提昇教師運用電腦教學之能力。

臺北市地方教育發展基金－臺北市內湖區康寧國民小學

業務計畫及預算概要

中華民國 113 年度

(六) 辦理發展性的訓輔活動：

1. 辦理各項活動、競賽及展演。
2. 推動校內外學習服務。
3. 發展績優社團及校隊，如田徑、羽球、桌球、合唱團等。
4. 加強新興領域教育的辦理，並融入各科教學以收成效。

三、組織概況：

本校設置校長 1 人，綜理全校校務，下設教務處、學生事務處、總務處、輔導室、會計室、人事室及幼兒園等單位。

內部分層業務如下：

(一) 教務處：秉承校長之命，辦理全校教務事項。

1. 教學組：掌理課程編排、課業考查、學藝競賽、教學研究、教師進修、差假教師調代課及缺補課之查核等事項。
2. 註冊組：掌理註冊、編班、轉學、學籍保管、各項獎助學金補助及成績考查等有關學籍事項。
3. 設備組：掌理教科書編選、教學用具之管理、保管及出版學校刊物等事項。
4. 資訊組：掌理電腦設備及區域網路之管理、保管等事項。

(二) 學生事務處：秉承校長之命，辦理全校學生事務事項。

1. 訓育組：掌理訓育計畫之擬定及辦理各類訓育等活動。
2. 體育組：掌理學生體育活動、體格鍛鍊等事項。
3. 生教組：掌理學生日常生活常規，辦理交通導護各項事項。
4. 衛生組：掌理健康檢查，個人及環境衛生檢查、保健等事項。

(三) 總務處：秉承校長之命，辦理全校總務事項。

1. 事務組：掌理校舍、校具、財產、物品採購保管、工程發包、監工及驗收。
2. 出納組：掌理現金、零用金、票據、契約之保管等收支事項，辦理員工薪津發放及各項扣繳單據證明等。
3. 文書組：掌理文件收發登錄、撰擬繕校、典守學校印信、檔案保管、整理各項會議紀錄及校史等事項。

臺北市地方教育發展基金－臺北市內湖區康寧國民小學

業務計畫及預算概要

中華民國 113 年度

(四) 輔導室：秉承校長之命，辦理全校學生學習輔導、生活輔導、生涯輔導等事項。

1. 輔導組：掌理學生個案建立、學習輔導、生活輔導、生涯輔導及兩性教育、親職教育等事項。

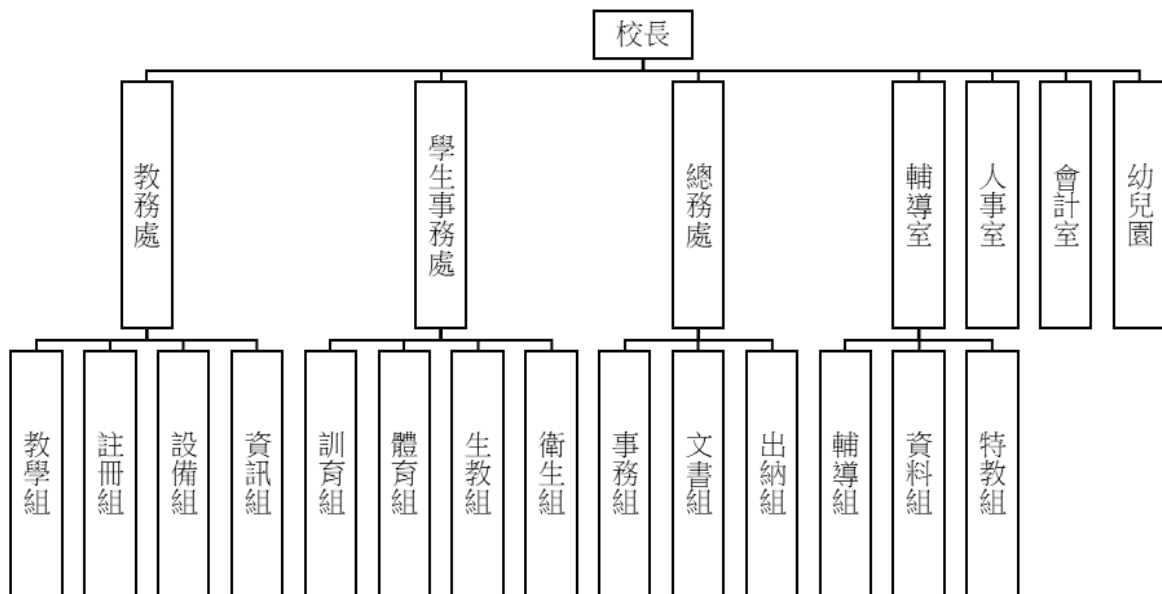
2. 資料組：辦理輔導資料搜集建檔、組訓愛心家長、實施測驗、社區人力整合、出版親職刊物等事項。

3. 特教組：擬訂特殊教育計畫章則、親師輔導諮詢、特教班甄選鑑別、實施各項診斷測驗、特教兒童追蹤輔導等事項。

(五) 會計室：秉承上級主計機關之監督與指導，並受校長之指揮，依法辦理歲計、會計、統計等事項。

(六) 人事室：秉承上級人事機關之監督與指導，並受校長之指揮，依法辦理人事管理查核等事項。

(七) 幼兒園：秉承校長之命，綜理園務、規劃幼兒教學、保育、環境與各項措施。



四、基金歸類及屬性：

本校地方教育發展基金依據教育經費編列與管理法第 13 條規定設置，本基金為預算法第 4 條第 1 項第 2 款第 5 目所定之特別收入基金，以本府教育局為管理機關。

臺北市地方教育發展基金－臺北市內湖區康寧國民小學

業務計畫及預算概要

中華民國 113 年度

貳、業務計畫

一、基金來源：

單位：新臺幣千元

| 業務計畫 | 本年度預算數 | 實施內容 |
|-----------|---------|--|
| 徵收及依法分配收入 | 20 | 本年度預計收取廠商履約逾期罰款等收入。 |
| 勞務收入 | 3 | 本年度預計收取 2 學期教師甄選報名費等收入。 |
| 財產收入 | 702 | 本年度預計辦理財產報廢變賣之殘值收入、教職員工停車收入、校園場地開放收入等。 |
| 政府撥入收入 | 187,312 | 本年度預計由公庫撥入數。 |
| 教學收入 | 3,306 | 本年度預計收取幼兒園學費、雜費等收入。 |
| 其他收入 | 442 | 本年度預計收取工程圖說費及數位學生證補卡等收入。 |

二、基金用途：

單位：新臺幣千元

| 業務計畫 | 本年度預算數 | 實施內容 |
|----------|---------|---|
| 國民教育計畫 | 176,435 | 本年度預計辦理教學事項為： 1. 各項教學、學生事務及輔導等業務。 2. 新購教具、圖書等各科教學設備，充實各科教材及用具。 3. 革新教學方法，提高教學效能。 4. 教師甄選業務、指定活動等項目。 |
| 學前教育計畫 | 239 | 本年度預計辦理教學事項為： 1. 幼兒園各項教學及活動。 2. 新購教學用品，革新教學方法，提高教學效能。 3. 幼兒園各項活動，鍛鍊幼兒強健的身體，增進幼兒各項生活智能。 |
| 一般行政管理計畫 | 2,538 | 本年度預計辦理事項為： 1. 綜理學校總務、人事、會計等業務。 2. 配合校務推動行政處室支援工作，進而增進校務運作。 |
| 建築及設備計畫 | 11,840 | 本年度預計辦理事項為： 1. 購置各科教學課程所需教學設備、圖書館典藏之圖書。 2. 辦理球場暨周邊地坪整修工程。 3. 辦理民主樓廁所整修工程。 |

臺北市地方教育發展基金 - 臺北市內湖區康寧國民小學
業務計畫及預算概要

中華民國 113 年度

參、預算概要

一、基金來源及用途之預計：

(一) 本年度基金來源：

違規罰款收入 2 萬元、服務收入 3 千元、財產處分收入 4 萬 2 千元、其他財產收入 66 萬元、公庫撥款收入 1 億 8,731 萬 2 千元、學雜費收入 330 萬 6 千元、雜項收入 44 萬 2 千元，本年度基金來源 1 億 9,178 萬 5 千元，較上年度預算數 1 億 8,411 萬 4 千元，增加 767 萬 1 千元，約 4.17%，主要係公庫撥款收入增編所致。

(二) 本年度基金用途：

國民教育計畫 1 億 7,643 萬 5 千元，學前教育計畫 23 萬 9 千元，一般行政管理計畫 253 萬 8 千元，建築及設備計畫 1,184 萬元，本年度基金用途 1 億 9,105 萬 2 千元，較上年度預算數 1 億 8,777 萬 6 千元，增加 327 萬 6 千元，約 1.74%，主要係增班增設教師及修建工程增編所致。

二、基金餘絀之預計：

本年度基金來源及用途相抵後，賸餘 73 萬 3 千元，較上年度預算數差短 366 萬 2 千元，增加 439 萬 5 千元，備供以後年度財源。

三、現金流量之預計：

本年度業務活動淨現金流入 73 萬 3 千元。

四、補辦預算事項：詳補辦預算明細表

(一) 固定資產之建設改良擴充 9 萬 8 千元

1.111 年度教育部補助十二年國教課綱前導學校計畫設備 4 萬 5 千元，學校自籌款由其他準備金項下支應 1 萬 5 千元，共計 6 萬元。

2.111 年度教育部補助公立幼兒園設置攝錄影音設備 3 萬 8 千元。

臺北市地方教育發展基金－臺北市內湖區康寧國民小學

業務計畫及預算概要

中華民國 113 年度

肆、以前年度計畫實施成果概述：

一、前（111）年度計畫實施成果概述：

| 業務計畫 | 實施概況 | 實施成果 |
|--------|---|---|
| 勞務收入 | 本年度預計辦理 2 學期教師甄選報名費收入。 | 本年度已收取 2 學期教師甄選報名費收入 6 千元。 |
| 財產收入 | 本年度預計辦理財產報廢變賣之殘值收入、教職員工停車收入、校園場地開放收入等。 | 本年度已收取教職員工停車收入 2 萬 9 千元、校園場地開放收入 26 萬 2 千元等。 |
| 政府撥入收入 | 本年度預計由公庫撥入數。 | 本年度已收取公庫撥入數 1 億 7,738 萬 1 千元及教育部之補助計畫 400 萬 9 千元。 |
| 教學收入 | 本年度預計收取幼兒園之學費、雜費等收入。 | 本年度已收取幼兒園之學費、雜費等收入 346 萬 2 千元。 |
| 其他收入 | 本年度預計收取工程圖說費及數位學生證補卡等收入。 | 本年度已收取工程圖說費及數位學生證補卡等收入 53 萬 6 千元。 |
| 國民教育計畫 | 本年度預計辦理教學事項為： 1. 辦理各項教學、學生事務及輔導等業務。 2. 新購教具、圖書等各科教學設備，充實各科教材及用具。 3. 革新教學方法，提高教學效能。 4. 辦理教師甄選、指定活動等項目。 | 為實現「綠色生態的國際智慧學校」之學校願景，並發展書香、生態、國際、智慧特色課程，添購教具、圖書等各科教學設備，同時辦理教學輔導教師及英語融入教學等方案，以創新教學方法與學習策略，提高教學效能。 |
| 學前教育計畫 | 本年度預計辦理教學事項為： 1. 辦理幼兒園各項教學及活動。 2. 新購教學用品，革新教學方法，提高教學效能。 3. 辦理幼兒園各項活動，鍛鍊幼兒強健的身體，增進 | 1. 採購有機蔬菜，增進幼兒飲食健康。 2. 購買多元化教具，提升幼兒的學習動機、並符合教學活動需求，以提高教師效能。 3. 購置教室、環境清潔與衛 |

臺北市地方教育發展基金 - 臺北市內湖區康寧國民小學

業務計畫及預算概要

中華民國 113 年度

| | | |
|----------|--|--|
| | 幼兒各項生活智能。 | 生之相關清潔與消毒用品，維護環境清潔與衛生安全。 4.辦理上放學之導護工作，維護早到及晚離園之幼兒安全。 5.結合主題辦理全園性活動，豐富幼兒生活經驗。 |
| 一般行政管理計畫 | 本年度預計辦理事項為： 1.綜理學校總務、人事、會計等業務。 2.配合校務推動行政處室支援工作，進而增進校務運作。 | 綜理學校總務、人事、會計等業務，並配合校務推動行政處室支援工作，進而增進校務運作，達成預期目標。 |
| 建築及設備計畫 | 本年度預計辦理事項為： 1.購置各科教學課程所需教學設備。 2.辦理跑道及周邊地坪整修工程。 3.辦理普通班增班教室改善工程。 4.辦理校園樹木褐根病防治工程。 | 為邁向「綠色生態的國際智慧學校」，並實踐 111~115 年度中長程教育發展計畫，循序漸進的改善運動休閒場域，以提供師生完善的戶外教育空間與健康的生活及學習環境。 |

二、上年度已過期間（112 年 1 月 1 日至 6 月 30 日止）計畫實施成果概述：

| 業務計畫 | 實施概況 | 實施成果 |
|-----------|--|--|
| 徵收及依法分配收入 | 本年度截至 6 月 30 日止預計收取廠商履約逾期罰款收入。 | 本年度截至 6 月 30 日止已接受廠商履約逾期罰款收入 7 萬 6 千。 |
| 勞務收入 | 本年度截至 6 月 30 日止預計收取教師甄選報名費收入。 | 本年度截至 6 月 30 日止已收取教師甄選報名費收入 1 千元。 |
| 財產收入 | 本年度截至 6 月 30 日止預計辦理財產報廢變賣之殘值收入、教職員工停車收入、校園場地開放收入等。 | 本年度截至 6 月 30 日止已辦理收取教職員工停車收入 1 萬 3 千元、校園場地開放收入 46 萬 9 千元等。 |
| 政府撥入收入 | 本年度截至 6 月 30 日止預 | 本年度截至 6 月 30 日止已 |

臺北市地方教育發展基金 - 臺北市內湖區康寧國民小學

業務計畫及預算概要

中華民國 113 年度

| | | |
|----------|--|--|
| | 計公庫撥入數。 | 收取公庫撥入數 1 億 421 萬 5 千元及教育部之補助計畫 219 萬 6 千元。 |
| 教學收入 | 本年度截至 6 月 30 日止預計預計收取幼兒園之 1 學期學費、雜費等收入。 | 本年度截至 6 月 30 日止已收取幼兒園之 1 學期學費、雜費等收入 160 萬 7 千元。 |
| 其他收入 | 本年度截至 6 月 30 日止預計收取工程圖說費及及數位學生證補卡等收入。 | 本年度截至 6 月 30 日止已收取工程圖說費及及數位學生證補卡等收入 9 千元。 |
| 國民教育計畫 | 本年度截至 6 月 30 日止預計辦理教學事項為： 1. 辦理各項教學、學生事務輔導等業務。 2. 新購教具、圖書等各科教學設備，充實各科教材及用具。 3. 革新教學方法，提高教學效能。 4. 辦理教師甄選、指定活動等項目。 | 已規劃設計完成十二年國教課綱前導學校計畫之課程評鑑、112 學年度彈性課程實施方案等，凝聚共識積極發展「綠色生態的國際智慧學校」學校願景，辦理智慧教育教師專業學習課程，搭配新購教具、圖書，搭配生活、體驗、探索或省思的教學活動與學習策略，培養學生自主學習信念與能力。 |
| 學前教育計畫 | 本年度截至 6 月 30 日止預計辦理教學事項為： 1. 幼兒園各項教學及活動。 2. 新購教學用品，革新教學方法，提高教學效能。 3. 辦理幼兒園各項活動，鍛鍊幼兒強健的身體，增進幼兒各項生活智能。 | 1. 各班配合主題「社區」進行各項相關社區參訪及教學活動，增進幼兒對社區的認識與感受。 2. 購買主題「社區」相關教學用品，在進行相關教學活動時提升教師教學效能。 3. 配合母親節辦理親子登山活動，增進幼兒體能與親子關係。 |
| 一般行政管理計畫 | 本年度截至 6 月 30 日止預計辦理事項為： 1. 綜理學校總務、人事、會計等業務。 2. 配合校務推動行政處室 | 持續辦理學校總務、人事、會計等業務，並配合校務推動行政處室支援工作，進而增進校務運作， |

臺北市地方教育發展基金 - 臺北市內湖區康寧國民小學

業務計畫及預算概要

中華民國 113 年度

| | | |
|---------|--|---|
| | 支援工作，進而增進校務運作。 | 以達成預期目標。 |
| 建築及設備計畫 | 本年度截至 6 月 30 日止預計辦理事項為： 1. 購置各科教學課程所需教學設備、圖書館典藏之圖書招標作業。 2. 跑道及周邊地坪整修工程 111 年度預算保留工程驗收作業。 3. 兒童遊戲場修繕工程之建築師及工程招標作業。 4. 手扶欄杆更新工程之建築師及工程招標作業。 5. 活動中心空調改善整修工程之建築師及工程招標作業。 | 配合九年一貫與十二年國教課程，實現學校課程願景，添購教學設備及圖書等資源，以推展愛樂康寧、樂活康寧等主題課程，除了完成年度修建工程建築師徵選、工程採購發包等作業，完成跑道及周邊地坪整修工程驗收、兒童遊戲場修繕工程，另積極辦理手扶欄杆更新工程、活動中心空調改善整修工程等，以提供師生優質的學習及生活空間。 |

臺北市地方教育發展基金－臺北市內湖區康寧國民小學

補辦預算明細表

中華民國113年度

單位：新臺幣元

| 項 目 | 金額 | 辦理年度 | 說 明 |
|-------------|--------|------|--|
| 合計 | 98,000 | | |
| 固定資產之建設改良擴充 | 98,000 | | |
| 購置機械及設備 | 60,000 | 111 | 教育部補助十二年國教課綱前導學校計畫設備經費45,000元，學校自籌15,000元，所需經費擬由本校其他準備金支應。 |
| 75吋觸控螢幕 | 60,000 | | |
| 購置交通及運輸設備 | 22,000 | 111 | |
| 監視接收主機 | 22,000 | | 教育部補助公立幼兒園設置攝錄影音設備經費。 |
| 購置雜項設備 | 16,000 | 111 | 教育部補助公立幼兒園設置攝錄影音設備經費。 |
| 主機櫃 | 16,000 | | |

備註：各基金依預算法第88條規定補辦預算，應確係不及編入年度預算，且因經營環境發生重大變遷或正常業務(含執行中央補助款項目)之確實需要，並經主管機關核轉本府核准先行辦理者；不具急迫性之事項，仍應儘可能納入預算辦理。

預算主要表

臺北市地方教育發展基金－臺北市內湖區康寧國民小學

基金來源、用途及餘絀預計表

中華民國113年度

單位：新臺幣千元

| 前年度決算數 | 項 目 | 本年度預算數 | 上年度預算數 | 比較增減（－） |
|---------|-----------|---------|---------|---------|
| 185,685 | 基金來源 | 191,785 | 184,114 | 7,671 |
| | 徵收及依法分配收入 | 20 | | 20 |
| | 違規罰款收入 | 20 | | 20 |
| 6 | 勞務收入 | 3 | 3 | |
| 6 | 服務收入 | 3 | 3 | |
| 290 | 財產收入 | 702 | 702 | |
| | 財產處分收入 | 42 | 42 | |
| 290 | 其他財產收入 | 660 | 660 | |
| 181,390 | 政府撥入收入 | 187,312 | 179,641 | 7,671 |
| 177,381 | 公庫撥款收入 | 187,312 | 179,641 | 7,671 |
| 4,010 | 政府其他撥入收入 | | | |
| 3,462 | 教學收入 | 3,306 | 3,306 | |
| 3,462 | 學雜費收入 | 3,306 | 3,306 | |
| 536 | 其他收入 | 442 | 462 | -20 |
| 536 | 雜項收入 | 442 | 462 | -20 |
| 183,541 | 基金用途 | 191,052 | 187,776 | 3,276 |
| 172,675 | 國民教育計畫 | 176,435 | 175,799 | 636 |
| 3,316 | 學前教育計畫 | 239 | 233 | 6 |
| 2,342 | 一般行政管理計畫 | 2,538 | 2,499 | 39 |
| 5,208 | 建築及設備計畫 | 11,840 | 9,245 | 2,595 |
| 2,145 | 本期賸餘(短絀) | 733 | -3,662 | 4,395 |
| 7,418 | 期初基金餘額 | 5,901 | 6,068 | -167 |
| 9,563 | 期末基金餘額 | 6,634 | 2,406 | 4,228 |

註：前年度決算數細數之和與總數或略有出入，係四捨五入關係，以下各表同。

臺北市地方教育發展基金－臺北市內湖區康寧國民小學

現金流量預計表

中華民國113年度

單位：新臺幣千元

| 項 目 | 本 預 | 年 算 | 度 數 | 說 明 |
|----------------|-----|-----|--------|-----|
| 業務活動之現金流量 | | | | |
| 本期賸餘(短絀) | | | 733 | |
| 業務活動之淨現金流入(流出) | | | 733 | |
| 其他活動之現金流量 | | | | |
| 其他活動之淨現金流入(流出) | | | | |
| 現金及約當現金之淨增(淨減) | | | 733 | |
| 期初現金及約當現金 | | | 12,932 | |
| 期末現金及約當現金 | | | 13,665 | |

註：本表係採現金及約當現金基礎，包括現金及自投資日起3個月內到期或清償之債權證券。

預算明細表

臺北市地方教育發展基金－臺北市內湖區康寧國民小學

基金來源－違規罰款收入明細表

中華民國113年度

單位：新臺幣元

| 科目 | 單位 | 本年度預算數 | | | 說明 |
|--------|----|-----------|--------|--------|---------------------------------------|
| | | 數量 業務量 | 利(費)率 | 金額 | |
| 合計 | | | | 20,000 | |
| 違規罰款收入 | 年 | 1 | 20,000 | 20,000 | 較上年度預算數0元，增加20,000元。 廠商履約逾期罰款(新增)。 |

臺北市地方教育發展基金－臺北市內湖區康寧國民小學

基金來源－服務收入明細表

中華民國113年度

單位：新臺幣元

| 科目 | 單位 | 本年度預算數 | | | 說明 |
|------|----|-----------|-------|-------|----------------------------------|
| | | 數量 業務量 | 利(費)率 | 金額 | |
| 合計 | | | | 3,000 | |
| 服務收入 | 人 | 10 | 300 | 3,000 | 較上年度預算數3,000元，無增減。 教師甄選報名費收入。 |

臺北市地方教育發展基金－臺北市內湖區康寧國民小學

基金來源－財產處分收入明細表

中華民國113年度

單位：新臺幣元

| 科目 | 單位 | 本年度預算數 | | | 說明 |
|--------|----|-----------|--------|--------|--------------------------------|
| | | 數量 業務量 | 利(費)率 | 金額 | |
| 合計 | | | | 42,000 | |
| 財產處分收入 | 年 | 1 | 42,000 | 42,000 | 較上年度預算數42,000元，無增減。 財產報廢收入。 |

臺北市地方教育發展基金－臺北市內湖區康寧國民小學

基金來源－其他財產收入明細表

中華民國113年度

單位：新臺幣元

| 科 目 | 單位 | 本 年 度 預 算 數 | | | 說 明 |
|--------|----|-------------|---------|---------|----------------------|
| | | 數量 業務量 | 利(費)率 | 金 額 | |
| 合計 | | | | 660,000 | |
| 其他財產收入 | | | | 660,000 | 較上年度預算數660,000元，無增減。 |
| | 年 | 1 | 630,000 | 630,000 | 場地出借費收入(收支對列)。 |
| | 年 | 1 | 30,000 | 30,000 | 教職員工停車收入(收支對列)。 |

臺北市地方教育發展基金－臺北市內湖區康寧國民小學

基金來源－公庫撥款收入明細表

中華民國113年度

單位：新臺幣元

| 科 目 | 單位 | 本 年 度 預 算 數 | | | 說 明 |
|--------|----|-------------|-------------|----------------------------|---|
| | | 數量 業務量 | 利(費)率 | 金 額 | |
| 合計 | | | | 187,312,000 | |
| 公庫撥款收入 | 年 | 1 | 187,312,000 | 187,312,000 187,312,000 | 較上年度預算數179,641,000元，增加7,671,000元。 市府補助款。 |

臺北市地方教育發展基金－臺北市內湖區康寧國民小學

基金來源－學雜費收入明細表

中華民國113年度

單位：新臺幣元

| 科 目 | 單 位 | 本 年 度 預 算 數 | | | 說 明 |
|-------|------|-------------|-------|-----------|------------------------|
| | | 數量 業務量 | 利(費)率 | 金 額 | |
| 合計 | | | | 3,306,000 | |
| 學雜費收入 | | | | 3,306,000 | 較上年度預算數3,306,000元，無增減。 |
| | 人、學期 | 166x2 | 2,955 | 981,060 | 幼兒園全日班雜費收入預估學生166人。 |
| | 人、學期 | 166x2 | 7,000 | 2,324,000 | 幼兒園全日班學費收入預估學生166人。 |
| | 年 | 1 | 940 | 940 | 配合預算編列至千元，增列進位數940元。 |

臺北市地方教育發展基金－臺北市內湖區康寧國民小學

基金來源－雜項收入明細表

中華民國113年度

單位：新臺幣元

| 科 目 | 單位 | 本 年 度 預 算 數 | | | 說 明 |
|------------|----|-------------|---------|-------------------------------|--|
| | | 數量 業務量 | 利(費)率 | 金 額 | |
| 合計 雜項收入 | 年 | 1 | 442,000 | 442,000 442,000 442,000 | 較上年度預算數462,000元，減少20,000元。 工程圖說費及其他雜項收入等。 |

臺北市地方教育發展基金－臺北市內湖區康寧國民小學

基金用途－國民教育計畫明細表

中華民國113年度

單位：新臺幣元

| 前年度 決算數 | 上年度 預算數 | 科 目 | 本 年 度 預 算 數 | 說 明 |
|-------------|-------------|-----------|----------------|---|
| 172,674,971 | 175,799,000 | 合計 | 176,435,000 | |
| 162,539,467 | 163,916,000 | 用人費用 | 164,074,000 | |
| 90,587,443 | 88,251,180 | 正式員額薪資 | 89,449,008 | 較上年度預算數88,251,180元，增加1,197,828元。 |
| 88,376,983 | 86,235,180 | 職員薪金 | 87,338,688 | |
| | | | 72,315,240 | 教職員95人(含教師81人、專任輔導教師2人)薪金(詳用人費用彙計表)(教育部補助專任輔導教師1,280,000元及導師費516,000元)。 |
| | | | 9,881,208 | 教職員11人及教保員3人薪金(詳用人費用彙計表)(含教育部補助2歲專班教保費48,000元)。 |
| | | | 5,142,240 | 教職員6人薪金(詳用人費用彙計表)(含教育部補助導師費36,000元)。 |
| 1,589,580 | 1,500,000 | 工員工資 | 1,515,120 | |
| | | | 773,040 | 工員2人工資(詳用人費用彙計表)。 |
| | | | 742,080 | 工員2人工資(詳用人費用彙計表)。 |
| 620,880 | 516,000 | 警餉 | 595,200 | 校警1人薪金(詳用人費用彙計表)。 |
| 1,057,766 | 943,360 | 聘僱及兼職人員薪資 | 990,528 | 較上年度預算數943,360元，增加47,168元。 |
| 1,057,766 | 943,360 | 兼職人員酬金 | 990,528 | |
| | | | 161,280 | 補助調整授課特教教師鐘點費，6人*2節*40週*336元(教育部補助款)。 |
| | | | 16,128 | 補助調整授課鐘點費之外聘教師勞、健保及勞退費用(教育部補助款)。 |
| | | | 813,120 | 教師代課鐘點費，本校編制教師總人數99人，按9分之1計，編列11人，每人220節，總節數11人*220節=2,420節，每節336元。 |
| 1,507,646 | 1,497,104 | 加(夜)班費 | 1,632,461 | 較上年度預算數1,497,104元，增加135,357元。 |
| 155,318 | 94,350 | 延長工時加班費 | 94,350 | |
| | | | 20,350 | 開放學校場地工作人員加班費(收支對列)。 |
| | | | 74,000 | 暑期體驗營活動工作人員加班費。 |
| 1,352,328 | 1,402,754 | 未休假加班費 | 1,538,111 | |
| | | | 156,976 | 未休假加班費。 |
| | | | 1,381,135 | 未休假加班費。 |

臺北市地方教育發展基金－臺北市內湖區康寧國民小學

基金用途－國民教育計畫明細表

中華民國113年度

單位：新臺幣元

| 前年度 決算數 | 上年度 預算數 | 科 目 | 本 年 度 預 算 數 | 說 明 |
|------------|------------|----------|----------------|--|
| 19,237,616 | 22,651,164 | 獎金 | 21,752,390 | 較上年度預算數22,651,164元，減少898,774元。 |
| 8,836,506 | 11,475,465 | 考績獎金 | 10,571,264 | |
| | | | 671,550 | 依考績法規定核發之獎金。 |
| | | | 1,047,294 | 依考績法規定核發之獎金。 |
| | | | 8,852,420 | 依考績法規定核發之獎金。 |
| 10,401,110 | 11,175,699 | 年終獎金 | 11,181,126 | |
| | | | 9,210,435 | 依規定於年節加發之獎金。 |
| | | | 1,327,911 | 依規定於年節加發之獎金。 |
| | | | 642,780 | 依規定於年節加發之獎金。 |
| 39,021,133 | 40,340,834 | 退休及卹償金 | 39,688,238 | 較上年度預算數40,340,834元，減少652,596元。 |
| 38,830,633 | 40,257,794 | 職員退休及離職金 | 39,605,174 | |
| | | | 570,888 | 提撥退撫基金。 |
| | | | 1,200,696 | 提撥退撫基金。 |
| | | | 64,754 | 退休人員年終慰問金。 |
| | | | 29,998,392 | 退休人員月退休金，90人*27,368元*12月=29,557,440元；退休遺族遺屬年金(月撫慰金)，2人*18,373元*12月=440,952元；合計29,998,392元。 |
| | | | 7,770,444 | 提撥退撫基金。 |
| 190,500 | 83,040 | 工員退休及離職金 | 83,064 | |
| | | | 61,848 | 提撥勞工退休準備金。 |
| | | | 21,216 | 提撥勞工退休準備金。 |
| 11,127,863 | 10,232,358 | 福利費 | 10,561,375 | 較上年度預算數10,232,358元，增加329,017元。 |
| 9,020,026 | 7,615,956 | 分擔員工保險費 | 7,724,724 | |
| | | | 6,308,772 | 分擔公保、勞保、健保費。 |
| | | | 974,772 | 分擔公保、勞保、健保費。 |
| | | | 441,180 | 分擔公保、勞保、健保費。 |
| 106,150 | 277,660 | 傷病醫藥費 | 399,800 | |
| | | | 12,000 | 職業安全衛生健康檢查經費，10人*1,200元。 |
| | | | 2,580 | 幼兒園教保人員健康檢查補助費(每2人編1人)，3人*860元。 |

臺北市地方教育發展基金－臺北市內湖區康寧國民小學

基金用途－國民教育計畫明細表

中華民國113年度

單位：新臺幣元

| 前年度 決算數 | 上年度 預算數 | 科 目 | 本 年 度 預 算 數 | 說 明 |
|------------|------------|---------|----------------|-------------------------------|
| 703,066 | 721,392 | 員工通勤交通費 | 208,000 | 健康檢查補助費，13人*16,000元。 |
| | | | 175,500 | 健康檢查補助費，39人*4,500元。 |
| | | | 1,720 | 幼兒園廚工健康檢查補助費，2人*860元。 |
| | | | 771,960 | |
| | | | 44,100 | 幼兒教師上下班交通費，7人*10月*630元。 |
| | | | 11,760 | 幼兒教師上下班交通費，1人*10月*1,176元。 |
| | | | 45,360 | 幼兒教師兼行政上下班交通費，6人*12月*630元。 |
| | | | 25,200 | 特教教師上下班交通費，4人*10月*630元。 |
| | | | 11,760 | 特教教師上下班交通費，1人*10月*1,176元。 |
| | | | 14,112 | 教師兼行政上下班交通費，1人*12月*1,176元。 |
| | | | 47,040 | 教師上下班交通費，4人*10月*1,176元。 |
| | | | 12,096 | 職員暨技工、工友上下班交通費，1人*12月*1,008元。 |
| | | | 14,112 | 職員暨技工、工友上下班交通費，1人*12月*1,176元。 |
| | | | 283,500 | 教師上下班交通費，45人*10月*630元。 |
| | | | 14,400 | 教師兼行政上下班交通費，1人*12月*1,200元。 |
| | | | 120,000 | 教師上下班交通費，10人*10月*1,200元。 |
| | | | 60,480 | 教師兼行政上下班交通費，8人*12月*630元。 |
| | | | 68,040 | 職員暨技工、工友上下班交通費，9人*12月*630元。 |
| 1,298,621 | 1,617,350 | 其他福利費 | 1,664,891 | |
| | | | 480,000 | 休假旅遊補助費。 |
| | | | 96,000 | 休假旅遊補助費。 |
| | | | 81,200 | 退休人員子女教育補助費。 |
| | | | 54,000 | 退休人員三節慰問金，9人*6,000元。 |
| | | | 130,520 | 結婚補助費，2人*2月*32,630元。 |
| | | | 379,800 | 喪葬補助費，2人*5月*37,980元。 |
| | | | 443,371 | 子女教育補助費。 |

臺北市地方教育發展基金－臺北市內湖區康寧國民小學

基金用途－國民教育計畫明細表

中華民國113年度

單位：新臺幣元

| 前年度 決算數 | 上年度 預算數 | 科 目 | 本 年 度 預 算 數 | 說 明 |
|------------|------------|---------------|----------------|--------------------------------|
| 5,733,794 | 6,201,000 | 服務費用 | 6,668,000 | |
| 1,318,268 | 1,376,778 | 水電費 | 1,482,472 | 較上年度預算數1,376,778元，增加105,694元。 |
| 1,153,000 | 1,240,000 | 工作場所電費 | 1,317,968 | |
| | | | 673,960 | 電費基本費。 |
| | | | 614,008 | 學生在校作息時間內使用冷氣設備電費，46班*13,348元。 |
| | | | 30,000 | 開放學校場地電費(收支對列)。 |
| 165,268 | 136,778 | 工作場所水費 | 164,504 | 水費基本費。 |
| 6,640 | 52,390 | 旅運費 | 57,040 | 較上年度預算數52,390元，增加4,650元。 |
| 6,640 | 52,390 | 國內旅費 | 57,040 | |
| | | | 10,540 | 教職員工因公出差旅費。 |
| | | | 46,500 | 校外教學隨隊人員出差旅費，10人*3天*1,550元。 |
| 1,744,399 | 2,006,660 | 修理保養及保固費 | 2,071,860 | 較上年度預算數2,006,660元，增加65,200元。 |
| 1,454,982 | 1,530,460 | 一般房屋修護費 | 1,583,660 | |
| | | | 1,195,600 | 學校校舍修繕費，49班*1年*24,400元。 |
| | | | 363,060 | 開放學校場地校舍場地修繕費(收支對列)。 |
| | | | 25,000 | 校園停車空間場地修繕費(收支對列)。 |
| 289,417 | 386,200 | 機械及設備修護費 | 396,200 | |
| | | | 245,000 | 辦公器具及教學設備保養費，49班*1年*5,000元。 |
| | | | 151,200 | 游泳池水電清潔維護費，21班*1年*7,200元。 |
| | 90,000 | 雜項設備修護費 | 92,000 | 冷氣設備維護費，46班*2,000元。 |
| 1,048,634 | 544,672 | 一般服務費 | 680,208 | 較上年度預算數544,672元，增加135,536元。 |
| 19,470 | 19,392 | 佣金、匯費、經理費及手續費 | 19,464 | |
| | | | 10,464 | 委託超商代收學雜費手續費，872人*2學期*6元。 |
| | | | 9,000 | 暑期體驗營活動委託超商代收繳費手續費，1,500人*6元。 |
| 805,234 | 289,280 | 計時與計件人員酬金 | 303,744 | |

臺北市地方教育發展基金－臺北市內湖區康寧國民小學

基金用途－國民教育計畫明細表

中華民國113年度

單位：新臺幣元

| 前年度 決算數 | 上年度 預算數 | 科 目 | 本 年 度 預 算 數 | 說 明 |
|------------|------------|------------------|----------------|--|
| | | | 268,800 | 閩客語教學支援人員鐘點費，20人*1節*40週*336元。 |
| | | | 34,944 | 閩客語教學支援人員鐘點費之外聘人員勞、健保及勞退費用。 |
| 223,930 | 236,000 | 體育活動費 | 357,000 | |
| | | | 246,000 | 文康活動費，本校編列教師82人，每人編列3,000元。 |
| | | | 45,000 | 文康活動費，本校編列教職員12人、工員2人，校警1人，合計15人，每人編列3,000元。 |
| | | | 18,000 | 文康活動費，本校編列特教教師6人，每人編列3,000元。 |
| | | | 15,000 | 文康活動費，本校編列契約進用教保員3人，廚工2人，合計5人，每人編列3,000元（上述人員係幼托整合前得編列文康活動費之人員）。 |
| | | | 33,000 | 文康活動費，本校編列幼兒教師11人，每人編列3,000元。 |
| 1,615,853 | 2,220,500 | 專業服務費 | 2,376,420 | 較上年度預算數2,220,500元，增加155,920元。 |
| 1,223,004 | 1,764,100 | 講課鐘點、稿費、出席審查及查詢費 | 1,577,310 | |
| | | | 8,000 | 訓練講座鐘點費(特教班業務費)，4節*2,000元。 |
| | | | 21,600 | 特教班教材編輯費，3班*12月*600元。 |
| | | | 187,000 | 暑期體驗營活動內聘教練鐘點費，187節*1,000元。 |
| | | | 270,000 | 暑期體驗營活動輔導員鐘點費，270節*1,000元。 |
| | | | 336,000 | 暑期體驗營活動教練鐘點費，168節*2,000元。 |
| | | | 450,000 | 暑期體驗營活動外聘教練鐘點費，225節*2,000元。 |
| | | | 30,000 | 雙語教育專家學者出席費，12人次*2,500元(新增)。 |
| | | | 20,000 | 雙語教育外聘講師鐘點費，10節*2,000元(新增)。 |

臺北市地方教育發展基金－臺北市內湖區康寧國民小學

基金用途－國民教育計畫明細表

中華民國113年度

單位：新臺幣元

| 前年度 決算數 | 上年度 預算數 | 科 目 | 本 年 度 預 算 數 | 說 明 |
|------------|------------|--------------|----------------|---------------------------------|
| | | | 15,000 | 雙語教育外聘講師鐘點費，10節*1,500元(新增)。 |
| | | | 20,000 | 雙語教育內聘講師鐘點費，20節*1,000元(新增)。 |
| | | | 8,000 | 綠屋頂講座鐘點費，4節*2,000元。 |
| | | | 8,000 | 講座鐘點費(家長教育成長暨志工培訓)，4節*2,000元。 |
| | | | 14,000 | 性別平等教育宣導活動講座鐘點費，7節*2,000元。 |
| | | | 30,000 | 小田園教育體驗學習講座鐘點費，15節*2,000元。 |
| | | | 10,000 | 專業成長內聘講師鐘點費，10節*1,000元。 |
| | | | 6,000 | 專業成長外聘講師鐘點費，3節*2,000元。 |
| | | | 2,500 | 專業成長專家學者出席費，1人次*2,500元。 |
| | | | 120,960 | 雙語教育協同教學鐘點費，10節*36週*336元(新增)。 |
| | | | 20,250 | 雙語教育暑期營隊鐘點費，45節*450元(新增)。 |
| 22,400 | 79,800 | 委託檢驗(定)試驗認證費 | 24,710 | |
| | | | 14,400 | 飲水機水質檢驗費，12臺*1,200元。 |
| | | | 10,310 | 消防安全檢測費及申報費(班級業務費)。 |
| | 1,500 | 試務甄選費 | 1,500 | 教師甄選試務費用。 |
| 36,000 | | 電腦軟體服務費 | | |
| 334,449 | 375,100 | 其他專業服務費 | 772,900 | |
| | | | 396,000 | 校園安全環境改善設施專案(新增)。 |
| | | | 200,000 | 開放學校場地校園安全機械定點、機動巡邏等保全費用(收支對列)。 |
| | | | 20,000 | 學生輔導指導費。 |
| | | | 43,200 | 工作人員午餐指導費，12人*9月*400元。 |
| | | | 12,000 | 學童牙齒檢查費。 |
| | | | 13,500 | 學童午餐指導費(1-2年級)，15班*1人*9月*100元。 |
| | | | 37,800 | 學童午餐指導費(3-4年級)，14班*1人*9月*300元。 |

臺北市地方教育發展基金－臺北市內湖區康寧國民小學

基金用途－國民教育計畫明細表

中華民國113年度

單位：新臺幣元

| 前年度 決算數 | 上年度 預算數 | 科 目 | 本 年 度 預 算 數 | 說 明 |
|------------|------------|----------|----------------|---------------------------------|
| | | | 50,400 | 學童午餐指導費(5-6年級)，14班*1人*9月*400元。 |
| 2,078,238 | 2,706,000 | 材料及用品費 | 2,753,000 | |
| 275,571 | 598,600 | 使用材料費 | 629,510 | 較上年度預算數598,600元，增加30,910元。 |
| 275,571 | 598,600 | 設備零件 | 629,510 | |
| | | | 11,500 | 小田園教育體驗學習設備零件。 |
| | | | 30,000 | 綠屋頂種植設備、器具及農具等。 |
| | | | 297,000 | 班級課桌椅，165人*1,800元。 |
| | | | 12,000 | 學生造型椅，10張*1,200元(特教班設備費移列)(新增)。 |
| | | | 4,000 | 辦公椅，2張*2,000元(特教班設備費移列)(新增)。 |
| | | | 4,900 | 農村農場火車軌道組1組(幼兒園設備費移列)(新增)。 |
| | | | 8,000 | 樂高瑪莉歐及迪士尼組A款1組(幼兒園設備費移列)(新增)。 |
| | | | 8,000 | 樂高瑪莉歐及迪士尼組B款1組(幼兒園設備費移列)(新增)。 |
| | | | 6,000 | 樂高米奇及冰雪奇緣組A款1組(幼兒園設備費移列)(新增)。 |
| | | | 6,000 | 樂高米奇及冰雪奇緣組B款1組(幼兒園設備費移列)(新增)。 |
| | | | 6,000 | 樂高米奇及蜘蛛人組A款1組(幼兒園設備費移列)(新增)。 |
| | | | 4,000 | 樂高米奇及蜘蛛人組B款1組(幼兒園設備費移列)(新增)。 |
| | | | 14,400 | 鞋櫃6座*2,400元(幼兒園設備費移列)(新增)。 |
| | | | 9,310 | 扮演屋動物組1臺(幼兒園設備費移列)(新增)。 |
| | | | 32,000 | 梯形造型桌，10張*3,200元(特教班設備費移列)(新增)。 |
| | | | 176,400 | 電腦設備維護及管理費，28班*6,300元。 |
| 1,802,667 | 2,107,400 | 用品消耗 | 2,123,490 | 較上年度預算數2,107,400元，增加16,090元。 |
| 135,262 | 160,490 | 辦公(事務)用品 | 141,490 | |

臺北市地方教育發展基金－臺北市內湖區康寧國民小學

基金用途－國民教育計畫明細表

中華民國113年度

單位：新臺幣元

| 前年度 決算數 | 上年度 預算數 | 科 目 | 本 年 度 預 算 數 | 說 明 |
|------------|------------|---------------|----------------|---|
| | | | 13,600 | 教學用文具紙張等(特教班業務費)。 |
| | | | 77,000 | 暑期體驗營活動文具紙張用品。 |
| | | | 16,590 | 辦理開放學校場地工作文具紙張等(收支對列)。 |
| | | | 5,000 | 辦理校園停車空間工作文具紙張等(收支對列)。 |
| | | | 20,000 | 雙語教育教學用文具紙張等(新增)。 |
| | | | 2,000 | 小田園教育體驗學習文具紙張等。 |
| | | | 7,300 | 專業成長文具紙張等。 |
| 59,342 | 74,110 | 報章雜誌 | 6,000 | |
| | | | 6,000 | 性別平等教育宣導活動宣導圖書及影片等。 |
| 98,700 | | 農業與園藝用品及環境美化費 | | |
| 31,000 | 33,000 | 醫療用品(非醫療院所使用) | 34,000 | 健康中心藥品。 |
| 1,478,363 | 1,839,800 | 其他用品消耗 | 1,942,000 | |
| | | | 10,200 | 教學用教科書，6年級*1,700元。 |
| | | | 50,000 | 兒童節慶活動費。 |
| | | | 289,390 | 含垃圾袋費用、消毒藥水、衛生清潔用品費、衛生紙及教室佈置費(班級業務費)，43班*1年*6,730元。 |
| | | | 594,260 | 普通班級教學材料費，43班*1年*13,820元。 |
| | | | 41,460 | 特教班教學材料費，3班*1年*13,820元。 |
| | | | 11,900 | 運動會活動逾時誤餐餐盒費用，119人次*100元。 |
| | | | 64,800 | 運動會獎牌、場地佈置等雜支。 |
| | | | 2,000 | 佈置及雜支等(家長教育成長暨志工培訓)。 |
| | | | 5,000 | 綠屋頂肥料、工具等雜支。 |
| | | | 6,500 | 綠屋頂種子、樹苗及培養土等。 |
| | | | 20,000 | 雙語教育辦理研習或活動等逾時誤餐費用，200人次*100元(新增)。 |
| | | | 33,790 | 雙語教育文具用品、資訊耗材及雜支等(新增)。 |

臺北市地方教育發展基金－臺北市內湖區康寧國民小學

基金用途－國民教育計畫明細表

中華民國113年度

單位：新臺幣元

| 前年度 決算數 | 上年度 預算數 | 科 目 | 本 年 度 預 算 數 | 說 明 |
|------------|------------|-------------------------|----------------|--|
| | | | 120,000 | 暑期體驗營活動手冊及成果編列。 |
| | | | 250,000 | 暑期體驗營活動攝影、錄音、場地布置等雜支。 |
| | | | 200,000 | 暑期體驗營活動工作人員住宿費及保險費。 |
| | | | 217,000 | 暑期體驗營活動工作人員逾時誤餐餐盒費用，2,170人次*100元。 |
| | | | 4,200 | 專業成長場地佈置及雜支等。 |
| | | | 1,500 | 教師甄選工作人員逾時誤餐餐盒費用，15人次*100元。 |
| | | | 5,000 | 小田園教育體驗學習食材、調味料等雜支。 |
| | | | 5,000 | 小田園教育體驗學習肥料、工具等雜支。 |
| | | | 5,000 | 小田園教育體驗學習菜苗、種子及培養土等雜支。 |
| | | | 5,000 | 性別平等教育宣導活動佈置雜支等。 |
| 4,800 | 5,000 | 租金、償債、利息及相關手續費 | 5,000 | |
| 4,800 | 5,000 | 雜項設備租金 | 5,000 | 較上年度預算數5,000元，無增減。 |
| 4,800 | 5,000 | 雜項設備租金 | 5,000 | |
| | | | 4,800 | 電錶月租費(班級業務費)，12月*400元。 |
| | | | 200 | 配合預算編列至千元，增列進位數200元。 |
| 1,777,516 | 2,516,000 | 會費、捐助、補助、分攤、照護、救濟與交流活動費 | 2,457,000 | |
| 10,000 | 10,145 | 捐助、補助與獎助 | 10,885 | 較上年度預算數10,145元，增加740元。 |
| 10,000 | 10,145 | 獎助學員生給與 | 10,885 | |
| | | | 10,000 | 教育關懷獎每校推薦1名學生獎助金。 |
| | | | 885 | 配合預算編列至千元，增列進位數885元。 |
| 1,767,516 | 2,505,855 | 補貼、獎勵、慰問、照護與救濟 | 2,446,115 | 較上年度預算數2,505,855元，減少59,740元。 |
| 79,827 | 88,800 | 獎勵費用 | 258,000 | |
| | | | 18,000 | 依「臺北市公立高級中等以下學校獎勵教師獎金發給要點」發放之獎勵，5人*3600元(班級業務費)。 |
| | | | 240,000 | 敬師獎勵活動費，120人*2000元。 |

臺北市地方教育發展基金－臺北市內湖區康寧國民小學

基金用途－國民教育計畫明細表

中華民國113年度

單位：新臺幣元

| 前年度 決算數 | 上年度 預算數 | 科 目 | 本 年 度 預 算 數 | 說 明 |
|------------|------------|----------------------|----------------|---|
| 1,687,689 | 2,417,055 | 其他補貼、獎勵、慰問、 照護與救濟 | 2,188,115 | <div style="margin-left: 20px;">73,000 本市市民第3胎就讀國小教育補助費，73人*1,000元。</div> <div style="margin-left: 20px;">144,500 弱勢學生教科書補助費用，85人*1,700元。</div> <div style="margin-left: 20px;">1,026,375 清寒學生餐費補助，85人*125日*55元+85人*80日*65元。</div> <div style="margin-left: 20px;">734,240 補助學校午餐使用有機蔬菜或有機米計畫，706人*40週*26元。</div> <div style="margin-left: 20px;">210,000 暑期體驗營活動需積極關懷生補助，70人*3,000元。</div> |
| 541,156 | 455,000 | 其他 | 478,000 | |
| 541,156 | 455,000 | 其他支出 | 478,000 | 較上年度預算數455,000元，增加23,000元。 |
| 541,156 | 455,000 | 其他 | 478,000 | <div style="margin-left: 20px;">218,000 學生活動費，1,090人*2學期*100元。</div> <div style="margin-left: 20px;">108,900 班級自治費，1,089人*2學期*50元。</div> <div style="margin-left: 20px;">151,100 執行學生路隊安全導護費及導護志工保險費。</div> |

臺北市地方教育發展基金－臺北市內湖區康寧國民小學

基金用途－學前教育計畫明細表

中華民國113年度

單位：新臺幣元

| 前年度 決算數 | 上年度 預算數 | 科 目 | 本 年 度 預 算 數 | 說 明 |
|------------|------------|-------------------------|----------------|--|
| 3,315,793 | 233,000 | 合 計 | 239,000 | |
| 55,744 | 69,000 | 服務費用 | 69,000 | |
| 2,774 | 1,500 | 一般服務費 | 1,500 | 較上年度預算數1,500元，無增減。 |
| 2,774 | 1,500 | 佣金、匯費、經理費及手續費 | 1,500 | 委託超商代收學雜費手續費，125人*2學期*6元。 |
| 52,970 | 67,500 | 專業服務費 | 67,500 | 較上年度預算數67,500元，無增減。 |
| 52,970 | 67,500 | 其他專業服務費 | 67,500 | |
| | | | 13,500 | 學童午餐指導費(增置教保員)，3人*9月*500元。 |
| | | | 54,000 | 學童午餐指導費，6班*2人*9月*500元。 |
| 104,900 | 43,000 | 材料及用品費 | 45,000 | |
| 61,900 | | 使用材料費 | | |
| 61,900 | | 設備零件 | | |
| 43,000 | 43,000 | 用品消耗 | 45,000 | 較上年度預算數43,000元，增加2,000元。 |
| 43,000 | 43,000 | 其他用品消耗 | 45,000 | 含垃圾袋費用、消毒藥水、衛生清潔用品費、衛生紙及教室佈置費(班級業務費)，6班*1年*7,500元。 |
| 3,078,649 | 25,000 | 會費、捐助、補助、分攤、照護、救濟與交流活動費 | 29,000 | |
| 3,078,649 | 25,000 | 補貼、獎勵、慰問、照護與救濟 | 29,000 | 較上年度預算數25,000元，增加4,000元。 |
| 3,078,649 | 25,000 | 其他補貼、獎勵、慰問、照護與救濟 | 29,000 | |
| | | | 28,608 | 補助學校午餐使用有機蔬菜或有機米計畫，149人*40週*1次*4.8元。 |
| | | | 392 | 配合預算編列至千元，增列進位數392元。 |
| 76,500 | 96,000 | 其他 | 96,000 | |
| 76,500 | 96,000 | 其他支出 | 96,000 | 較上年度預算數96,000元，無增減。 |
| 76,500 | 96,000 | 其他 | 96,000 | 幼兒導護費(2學期*20週*5日*2次*60元*4人=96,000元)。 |

臺北市地方教育發展基金－臺北市內湖區康寧國民小學

基金用途－一般行政管理計畫明細表

中華民國113年度

單位：新臺幣元

| 前年度 決算數 | 上年度 預算數 | 科 目 | 本 年 度 預 算 數 | 說 明 |
|------------|------------|--------------|----------------|--|
| 2,342,313 | 2,499,000 | 合計 | 2,538,000 | |
| 1,825,571 | 2,108,000 | 服務費用 | 2,124,000 | |
| | 128,400 | 郵電費 | 115,800 | 較上年度預算數128,400元，減少12,600元。 |
| | 23,800 | 郵費 | 21,800 | 寄發通知單郵資，2學期*10,900元(統籌業務費)。 |
| | 104,600 | 電話費 | 94,000 | 電話費，2學期*47,000元(統籌業務費)。 |
| 1,052,459 | 1,182,696 | 一般服務費 | 1,210,932 | 較上年度預算數1,182,696元，增加28,236元。 |
| 1,052,459 | 1,182,696 | 外包費 | 1,210,932 | |
| | | | 120,000 | 消化超額職工3人(技工、工友)業務外包費。 |
| | | | 456,000 | 職工(技工、工友)業務外包費，1人*12月*38,000元(依107.12.17北市教人字第1076075831號函編列)。 |
| | | | 634,932 | 校警勞務外包費，1人*12月*52,911元(依104.10.28北市教人字第10441249600號函編列)。 |
| 674,712 | 698,504 | 專業服務費 | 698,868 | 較上年度預算數698,504元，增加364元。 |
| 99,000 | 99,000 | 委託檢驗(定)試驗認證費 | 99,000 | 學校校園山坡地水土保持設施監測經費。 |
| 575,712 | 599,504 | 其他專業服務費 | 599,868 | 校園安全機械定點、機動巡邏等保全費用。 |
| 98,400 | 98,400 | 公共關係費 | 98,400 | 較上年度預算數98,400元，無增減。 |
| 98,400 | 98,400 | 公共關係費 | 98,400 | 校長特別費，12月*8,200元。 |
| 514,742 | 389,000 | 材料及用品費 | 412,000 | |
| 514,742 | 389,000 | 用品消耗 | 412,000 | 較上年度預算數389,000元，增加23,000元。 |
| 507,492 | 371,950 | 辦公(事務)用品 | 398,750 | |
| | | | 398,120 | 本校奉核定普通班43班、附設幼兒園5班、2歲專班1班，統籌業務費計算如下:1,290元*15班*12月=232,200元，810元*15班*12月=145,800元，640元*19班*12月=145,920元，以上合計523,920元，除依實際需求移列郵資21,800元、電話費94,000元、誤餐費8,000元、護理師公會會費2,000元外，其餘如列數。 |
| | | | 630 | 配合預算編列至千元，增列進位數630元。 |
| 7,250 | 3,050 | 服裝 | 5,250 | |

臺北市地方教育發展基金－臺北市內湖區康寧國民小學

基金用途－一般行政管理計畫明細表

中華民國113年度

單位：新臺幣元

| 前年度 決算數 | 上年度 預算數 | 科 目 | 本 年 度 預 算 數 | 說 明 |
|------------|------------|-----------------------------|----------------|--|
| | | | 1,100 | 校警皮鞋。 |
| | | | 400 | 校警服裝配備。 |
| | | | 50 | 校警襪子。 |
| | | | 1,500 | 校警夏服(成立第39年)。 |
| | | | 2,200 | 校警冬服(新增)。 |
| | 14,000 | 其他用品消耗 | 8,000 | 辦理會議或活動等逾時誤餐餐盒費用，80 人次*100元(統籌業務費)。 |
| 2,000 | 2,000 | 會費、捐助、補助、分攤、照 護、救濟與交流活動費 | 2,000 | |
| 2,000 | 2,000 | 會費 | 2,000 | 較上年度預算數2,000元，無增減。 |
| 2,000 | 2,000 | 職業團體會費 | 2,000 | 護理師2人公會會費(統籌業務費)。 |

臺北市地方教育發展基金－臺北市內湖區康寧國民小學

基金用途－建築及設備計畫明細表

中華民國113年度

單位：新臺幣元

| 前年度 決算數 | 上年度 預算數 | 科 目 | 本 年 度 預 算 數 | 說 明 |
|------------|------------|--|-------------|--|
| 5,207,756 | 9,245,000 | 合計 | 11,840,000 | |
| 5,207,756 | 9,245,000 | 購建固定資產、無形資產、非理財 目的之長期投資及營舍與設施工程 支出 | 11,840,000 | |
| 1,301,276 | 3,866,000 | 購建固定資產 | 1,396,000 | |
| 1,301,276 | 3,866,000 | 一般建築及設備計畫 | 1,396,000 | |
| | | 班級設備 | 464,200 | |
| | | 購置機械及設備 | 90,000 | |
| | | 購置交通及運輸設備 | 100,000 | 90,000 新購視力測量機1臺(學務處)。 |
| | | 購置雜項設備 | 274,200 | 50,000 新購移動式多功能混音無線音 機1臺(總務處)。 |
| | | 資訊設備 | 869,200 | 50,000 新購移動式多功能混音無線音 機1臺(學務處)。 |
| | | 購置機械及設備 | 869,200 | |
| | | 購置交通及運輸設備 | 789,000 | 104,200 新購塗鴉牆1面(總務處)。 |
| | | 購置雜項設備 | 62,600 | 60,000 新購圖書館典藏圖書。 |
| | | 幼兒園設備 | 62,600 | 110,000 新購積木牆1面(總務處)。 |
| | | 購置雜項設備 | 62,600 | 869,200 汰換桌上型電腦(含顯示器)，30部*26,300元(電腦專案計 畫)。 |
| | | 校園設備 | 36,600 | 80,200 汰換網路及資訊周邊設備(電 腦專案計畫)。 |
| | | 購置機械及設備 | 36,600 | 62,600 新購運輸工程火車軌道組3組 *12,200(幼兒園)。 |
| | | 購置交通及運輸設備 | 26,000 | 26,000 新購都市高架轉運站火車軌道 組2組*13,000(幼兒園)。 |
| | | 購置雜項設備 | 36,000 | |
| | | 購置無形資產 | 36,000 | |
| | | 一般建築及設備計畫 | 36,000 | |

臺北市地方教育發展基金－臺北市內湖區康寧國民小學

基金用途－建築及設備計畫明細表

中華民國113年度

單位：新臺幣元

| 前年度 決算數 | 上年度 預算數 | 科 目 | 本 年 度 預 算 數 | 說 明 |
|------------|------------|-------------|-------------|--|
| | 36,000 | 校園軟體設備 | | |
| | 36,000 | 購置電腦軟體 | | |
| 3,906,480 | 5,343,000 | 遞延支出 | 10,444,000 | |
| 3,906,480 | 5,343,000 | 一般建築及設備計畫 | 10,444,000 | |
| | | 球場暨周邊地坪整修工程 | 5,456,000 | |
| | | 遞延修繕房屋建築支出 | 5,456,000 | |
| | | | 4,991,766 | 一、施工費。 |
| | | | 364,399 | 二、委託技術服務費(總包價 法)。 |
| | | | 99,835 | 三、工程管理費(按施工費約 2%提列)。 |
| | | 民主樓廁所整修工程 | 4,988,000 | |
| | | 遞延修繕房屋建築支出 | 4,988,000 | |
| | | | 4,545,290 | 一、施工費。 |
| | | | 351,806 | 二、委託技術服務費(總包價 法331,806元及室內裝修圖說審 查及竣工查驗費20,000元)。 |
| | | | 90,904 | 三、工程管理費(按施工費約 2%提列)。 |
| 3,906,480 | 5,343,000 | 校園整修工程 | | |
| 3,201,730 | 5,343,000 | 遞延修繕房屋建築支出 | | |
| 704,750 | | 其他遞延支出 | | |

預 算 參 考 表

臺北市地方教育發展基金－臺北市內湖區康寧國民小學

預計平衡表

中華民國113年12月31日

單位：新臺幣千元

| 111年(前年) 12月31日 決算數 | 科 目 | 113年12月31日 預計數 | 112年12月31日 預計數 | 比較增減(-) |
|---------------------------|-------------------|-------------------|-------------------|---------|
| 21,685 | 資產合計 | 18,756 | 18,023 | 733 |
| 21,685 | 資產 | 18,756 | 18,023 | 733 |
| 16,604 | 流動資產 | 13,675 | 12,942 | 733 |
| 16,594 | 現金 | 13,665 | 12,932 | 733 |
| 16,594 | 銀行存款 | 13,665 | 12,932 | 733 |
| 10 | 應收款項 | 10 | 10 | |
| 10 | 其他應收款 | 10 | 10 | |
| 3,394 | 投資、長期應收款項、貸墊款及準備金 | 3,394 | 3,394 | |
| 3,394 | 準備金 | 3,394 | 3,394 | |
| 2,040 | 退休及離職準備金 | 2,040 | 2,040 | |
| 1,354 | 其他準備金 | 1,354 | 1,354 | |
| 1,687 | 其他資產 | 1,687 | 1,687 | |
| 1,687 | 什項資產 | 1,687 | 1,687 | |
| 1,687 | 暫付及待結轉帳項 | 1,687 | 1,687 | |
| 5,082,789 | 代管資產 | 5,082,789 | 5,082,789 | |
| 5,082,789 | 應付代管資產 | 5,082,789 | 5,082,789 | |
| 21,685 | 負債及基金餘額合計 | 18,756 | 18,023 | 733 |
| 12,123 | 負債 | 12,123 | 12,123 | |
| 7,678 | 流動負債 | 7,678 | 7,678 | |
| 7,678 | 應付款項 | 7,678 | 7,678 | |
| 7,285 | 應付代收款 | 7,285 | 7,285 | |
| 393 | 應付費用 | 393 | 393 | |
| 4,445 | 其他負債 | 4,445 | 4,445 | |
| 4,445 | 什項負債 | 4,445 | 4,445 | |
| 2,262 | 存入保證金 | 2,262 | 2,262 | |
| 2,040 | 應付退休及離職金 | 2,040 | 2,040 | |
| 143 | 暫收及待結轉帳項 | 143 | 143 | |
| 9,563 | 基金餘額 | 6,634 | 5,901 | 733 |
| 9,563 | 基金餘額 | 6,634 | 5,901 | 733 |
| 9,563 | 基金餘額 | 6,634 | 5,901 | 733 |
| 9,563 | 累積餘額 | 6,634 | 5,901 | 733 |

註：1.信託代理與保證資產(負債)前年度決算數0元，上年度預計數0元，本年度預計數0元。

2.或有資產(負債)0元。

3.本基金自93年度起，本固定項目分開原則，將屬長期固定帳項，包括固定資產16,706,953元、無形資產35,400元及長期債務0元等，另立帳類管理，未納入本表。

臺北市地方教育發展基金一

各項費用

中華民國

| 前年度 決算數 | 上年度 預算數 | 計畫別 | | 合計 | 國民教育計畫 |
|-------------|-------------|-----------|--|-------------|-------------|
| | | 用途別科目 | | | |
| 183,540,833 | 187,776,000 | 合計 | | 191,052,000 | 176,435,000 |
| 162,539,467 | 163,916,000 | 用人費用 | | 164,074,000 | 164,074,000 |
| 90,587,443 | 88,251,180 | 正式員額薪資 | | 89,449,008 | 89,449,008 |
| 88,376,983 | 86,235,180 | 職員薪金 | | 87,338,688 | 87,338,688 |
| 1,589,580 | 1,500,000 | 工員工資 | | 1,515,120 | 1,515,120 |
| 620,880 | 516,000 | 警餉 | | 595,200 | 595,200 |
| 1,057,766 | 943,360 | 聘僱及兼職人員薪資 | | 990,528 | 990,528 |
| 1,057,766 | 943,360 | 兼職人員酬金 | | 990,528 | 990,528 |
| 1,507,646 | 1,497,104 | 加(夜)班費 | | 1,632,461 | 1,632,461 |
| 155,318 | 94,350 | 延長工時加班費 | | 94,350 | 94,350 |
| 1,352,328 | 1,402,754 | 未休假加班費 | | 1,538,111 | 1,538,111 |
| 19,237,616 | 22,651,164 | 獎金 | | 21,752,390 | 21,752,390 |
| 8,836,506 | 11,475,465 | 考績獎金 | | 10,571,264 | 10,571,264 |
| 10,401,110 | 11,175,699 | 年終獎金 | | 11,181,126 | 11,181,126 |
| 39,021,133 | 40,340,834 | 退休及卹償金 | | 39,688,238 | 39,688,238 |
| 38,830,633 | 40,257,794 | 職員退休及離職金 | | 39,605,174 | 39,605,174 |
| 190,500 | 83,040 | 工員退休及離職金 | | 83,064 | 83,064 |
| 11,127,863 | 10,232,358 | 福利費 | | 10,561,375 | 10,561,375 |
| 9,020,026 | 7,615,956 | 分擔員工保險費 | | 7,724,724 | 7,724,724 |
| 106,150 | 277,660 | 傷病醫藥費 | | 399,800 | 399,800 |
| 703,066 | 721,392 | 員工通勤交通費 | | 771,960 | 771,960 |
| 1,298,621 | 1,617,350 | 其他福利費 | | 1,664,891 | 1,664,891 |
| 7,615,109 | 8,378,000 | 服務費用 | | 8,861,000 | 6,668,000 |
| 1,318,268 | 1,376,778 | 水電費 | | 1,482,472 | 1,482,472 |
| 1,153,000 | 1,240,000 | 工作場所電費 | | 1,317,968 | 1,317,968 |
| 165,268 | 136,778 | 工作場所水費 | | 164,504 | 164,504 |
| | 128,400 | 郵電費 | | 115,800 | |
| | 23,800 | 郵費 | | 21,800 | |
| | 104,600 | 電話費 | | 94,000 | |
| 6,640 | 52,390 | 旅運費 | | 57,040 | 57,040 |
| 6,640 | 52,390 | 國內旅費 | | 57,040 | 57,040 |

臺北市內湖區康寧國民小學

彙計表

113年度

單位：新臺幣元

| 學前教育計畫 | 一般行政管理計畫 | 建築及設備計畫 | | | |
|---------|-----------|------------|--|--|--|
| 239,000 | 2,538,000 | 11,840,000 | | | |
| 69,000 | 2,124,000 | | | | |
| | 115,800 | | | | |
| | 21,800 | | | | |
| | 94,000 | | | | |

臺北市地方教育發展基金一

各項費用

中華民國

| 前年度 決算數 | 上年度 預算數 | 計畫別 | | 合計 | 國民教育計畫 |
|------------|------------|----------------------------------|--|------------|-----------|
| | | 用途別科目 | | | |
| 1,744,399 | 2,006,660 | 修理保養及保固費 | | 2,071,860 | 2,071,860 |
| 1,454,982 | 1,530,460 | 一般房屋修護費 | | 1,583,660 | 1,583,660 |
| 289,417 | 386,200 | 機械及設備修護費 | | 396,200 | 396,200 |
| | 90,000 | 雜項設備修護費 | | 92,000 | 92,000 |
| 2,103,867 | 1,728,868 | 一般服務費 | | 1,892,640 | 680,208 |
| 22,244 | 20,892 | 佣金、匯費、經理費及手續費 | | 20,964 | 19,464 |
| 1,052,459 | 1,182,696 | 外包費 | | 1,210,932 | |
| 805,234 | 289,280 | 計時與計件人員酬金 | | 303,744 | 303,744 |
| 223,930 | 236,000 | 體育活動費 | | 357,000 | 357,000 |
| 2,343,535 | 2,986,504 | 專業服務費 | | 3,142,788 | 2,376,420 |
| 1,223,004 | 1,764,100 | 講課鐘點、稿費、出席審查及查詢費 | | 1,577,310 | 1,577,310 |
| 121,400 | 178,800 | 委託檢驗(定)試驗認證費 | | 123,710 | 24,710 |
| | 1,500 | 試務甄選費 | | 1,500 | 1,500 |
| 36,000 | | 電腦軟體服務費 | | | |
| 963,131 | 1,042,104 | 其他專業服務費 | | 1,440,268 | 772,900 |
| 98,400 | 98,400 | 公共關係費 | | 98,400 | |
| 98,400 | 98,400 | 公共關係費 | | 98,400 | |
| 2,697,880 | 3,138,000 | 材料及用品費 | | 3,210,000 | 2,753,000 |
| 337,471 | 598,600 | 使用材料費 | | 629,510 | 629,510 |
| 337,471 | 598,600 | 設備零件 | | 629,510 | 629,510 |
| 2,360,409 | 2,539,400 | 用品消耗 | | 2,580,490 | 2,123,490 |
| 642,754 | 532,440 | 辦公(事務)用品 | | 540,240 | 141,490 |
| 59,342 | 74,110 | 報章雜誌 | | 6,000 | 6,000 |
| 98,700 | | 農業與園藝用品及環境美化費 | | | |
| 7,250 | 3,050 | 服裝 | | 5,250 | |
| 31,000 | 33,000 | 醫療用品(非醫療院所使用) | | 34,000 | 34,000 |
| 1,521,363 | 1,896,800 | 其他用品消耗 | | 1,995,000 | 1,942,000 |
| 4,800 | 5,000 | 租金、償債、利息及相關手續費 | | 5,000 | 5,000 |
| 4,800 | 5,000 | 雜項設備租金 | | 5,000 | 5,000 |
| 4,800 | 5,000 | 雜項設備租金 | | 5,000 | 5,000 |
| 5,207,756 | 9,245,000 | 購建固定資產、無形資產、非理財目的之長期投資及營舍與設施工程支出 | | 11,840,000 | |

臺北市內湖區康寧國民小學

彙計表

113年度

單位：新臺幣元

| 學前教育計畫 | 一般行政管理計畫 | 建築及設備計畫 | | | |
|--------|-----------|------------|--|--|--|
| 1,500 | 1,210,932 | | | | |
| 1,500 | 1,210,932 | | | | |
| 67,500 | 698,868 | | | | |
| | 99,000 | | | | |
| 67,500 | 599,868 | | | | |
| | 98,400 | | | | |
| | 98,400 | | | | |
| 45,000 | 412,000 | | | | |
| 45,000 | 412,000 | | | | |
| | 398,750 | | | | |
| | 5,250 | | | | |
| 45,000 | 8,000 | | | | |
| | | 11,840,000 | | | |

臺北市地方教育發展基金一

各項費用

中華民國

| 前年度 決算數 | 上年度 預算數 | 計畫別 | 合計 | 國民教育計畫 |
|------------|------------|-----------------------------|------------|-----------|
| | | 用途別科目 | | |
| 1,301,276 | 3,866,000 | 購建固定資產 | 1,396,000 | |
| 750,751 | 1,070,800 | 購置機械及設備 | 959,200 | |
| 96,900 | 37,800 | 購置交通及運輸設備 | 100,000 | |
| 453,625 | 2,757,400 | 購置雜項設備 | 336,800 | |
| | 36,000 | 購置無形資產 | | |
| | 36,000 | 購置電腦軟體 | | |
| 3,906,480 | 5,343,000 | 遞延支出 | 10,444,000 | |
| 3,201,730 | 5,343,000 | 遞延修繕房屋建築支出 | 10,444,000 | |
| 704,750 | | 其他遞延支出 | | |
| 4,858,165 | 2,543,000 | 會費、捐助、補助、分攤、照護、救濟 與交流活動費 | 2,488,000 | 2,457,000 |
| 2,000 | 2,000 | 會費 | 2,000 | |
| 2,000 | 2,000 | 職業團體會費 | 2,000 | |
| 10,000 | 10,145 | 捐助、補助與獎助 | 10,885 | 10,885 |
| 10,000 | 10,145 | 獎助學員生給與 | 10,885 | 10,885 |
| 4,846,165 | 2,530,855 | 補貼、獎勵、慰問、照護與救濟 | 2,475,115 | 2,446,115 |
| 79,827 | 88,800 | 獎勵費用 | 258,000 | 258,000 |
| 4,766,338 | 2,442,055 | 其他補貼、獎勵、慰問、照護與救濟 | 2,217,115 | 2,188,115 |
| 617,656 | 551,000 | 其他 | 574,000 | 478,000 |
| 617,656 | 551,000 | 其他支出 | 574,000 | 478,000 |
| 617,656 | 551,000 | 其他 | 574,000 | 478,000 |

臺北市內湖區康寧國民小學

彙計表

113年度

單位：新臺幣元

| 學前教育計畫 | 一般行政管理計畫 | 建築及設備計畫 | | | |
|--------|----------|------------|--|--|--|
| | | 1,396,000 | | | |
| | | 959,200 | | | |
| | | 100,000 | | | |
| | | 336,800 | | | |
| | | 10,444,000 | | | |
| | | 10,444,000 | | | |
| 29,000 | 2,000 | | | | |
| | 2,000 | | | | |
| | 2,000 | | | | |
| 29,000 | | | | | |
| 29,000 | | | | | |
| 96,000 | | | | | |
| 96,000 | | | | | |
| 96,000 | | | | | |

臺北市地方教育發展基金－臺北市內湖區康寧國民小學

員工人數彙計表

中華民國113年度

單位：人

| 計 畫 及 項 目 | 上年度最高可 進用員額數 | 本年度 增減(-)數 | 本年度最高可 進用員額數 | 說 明 |
|-----------|-----------------|---------------|-----------------|------------|
| 合計 | 118 | 2 | 120 | |
| 國民教育計畫部分 | 118 | 2 | 120 | |
| 職員 | 113 | 2 | 115 | 因應增班增設教師2員 |
| 駐衛警 | 1 | | 1 | |
| 技工 | 3 | | 3 | |
| 工友 | 1 | | 1 | |

註：1.本表約僱、聘用係指奉准有案之約聘僱人員。

2.外包費編列工友外包1人、校警外包1人、消化超額職工（技工、工友）業務外包費等，計121萬932元。

3.計時與計件人員酬金編列閩客語教學支援人員鐘點費，計30萬3,744元。

本 頁 空 白

臺北市地方教育發展基金一

用人費用

中華民國

| 計畫及項目 | 合計 | 正式 員額 薪資 | 聘僱 人員 薪資 | 加(夜) 班費 | 津貼 | 獎 金 | | |
|--------|-------------|----------------|----------------|------------|----|------------|------------|----|
| | | | | | | 年終獎金 | 考績獎金 | 其他 |
| 合計 | 164,074,000 | 89,449,008 | | 1,632,461 | | 11,181,126 | 10,571,264 | |
| 國民教育計畫 | 164,074,000 | 89,449,008 | | 1,632,461 | | 11,181,126 | 10,571,264 | |
| 正式人員 | 132,885,126 | 89,449,008 | | 1,632,461 | | 11,181,126 | 10,571,264 | |
| 兼任人員 | 990,528 | | | | | | | |
| 其他人員 | 30,198,346 | | | | | | | |

註：1.本表兼任人員用人費用，係學校教職員兼課或請假代課鐘點費。
 2.外包費編列工友外包1人、校警外包1人、消化超額職工（技工、工友）業務外包費等，計121萬932元。
 3.計時與計件人員酬金編列閩客語教學支援人員鐘點費，計30萬3,744元。

臺北市內湖區康寧國民小學

彙計表

113年度

單位：新臺幣元

| 退休及卹償金 | | 資遣費 | 福 利 費 | | | | | 提繳費 | 兼任 人員 用人 費用 |
|------------|-----|-----|-----------|-----------|-----------|-------------|-----------|-----|----------------------|
| 退休金 | 卹償金 | | 分擔 保險費 | 傷病 醫藥費 | 提撥 福利金 | 員工通勤 交通費 | 其他 | | |
| 39,688,238 | | | 7,724,724 | 399,800 | | 771,960 | 1,664,891 | | 990,528 |
| 39,688,238 | | | 7,724,724 | 399,800 | | 771,960 | 1,664,891 | | 990,528 |
| 9,625,092 | | | 7,724,724 | 399,800 | | 771,960 | 1,529,691 | | 990,528 |
| 30,063,146 | | | | | | | 135,200 | | |

臺北市地方教育發展基金－臺北市內湖區康寧國民小學

單位（或計畫）成本分析表

中華民國113年度

單位：新臺幣千元

| 計 畫 別 | 單 位 | 單位成本(元)或 平均利(費)率 | 數 量 | 預 算 數 | 說 明 |
|----------|-----|---------------------|-----|---------|-----|
| 合計 | | | | 191,052 | |
| 國民教育計畫 | | | | 176,435 | |
| 學前教育計畫 | | | | 239 | |
| 一般行政管理計畫 | | | | 2,538 | |
| 建築及設備計畫 | | | | 11,840 | |

臺北市地方教育發展基金－臺北市內湖區康寧國民小學

5年來主要業務計畫分析表

中華民國113年度

單位：新臺幣千元

| 年度及項目 | 單位 | 數量 | 單位成本(元)或 平均利(費)率 | 金額 | 說明 |
|------------|----|----|---------------------|---------|----|
| (本)年度預算數 | | | | | |
| 國民教育計畫 | | | | 176,435 | |
| 學前教育計畫 | | | | 239 | |
| (上)年度預算數 | | | | | |
| 國民教育計畫 | | | | 175,799 | |
| 學前教育計畫 | | | | 233 | |
| (前)年度決算數 | | | | | |
| 國民教育計畫 | | | | 172,675 | |
| 學前教育計畫 | | | | 3,316 | |
| (110)年度決算數 | | | | | |
| 國民教育計畫 | | | | 165,306 | |
| 學前教育計畫 | | | | 1,913 | |
| (109)年度決算數 | | | | | |
| 國民教育計畫 | | | | 139,285 | |
| 學前教育計畫 | | | | 12,839 | |

臺北市地方教育發展基金－臺北市內湖區康寧國民小學

資本資產明細表

中華民國113年度

單位：新臺幣千元

| 項 目 | 取得成本 (期初餘額) | 以前年度 累計折舊/ 長期投資 評 價 | 本 年 度 變 動 | | | | 本年度累計折 舊/長期投資 評價變動數 | 期末餘額 | |
|-------------|----------------|------------------------------|-----------|----|----|------------|---------------------------|--------|--------------|
| | | | 增加 | | 減少 | | | | 主要增減 原因說明 |
| | | | 金額 | 類型 | 金額 | 類型 | | | |
| 合計 | 47,743 | 31,473 | 1,396 | | | | 924 | 16,742 | |
| 土地改良物 | 2,540 | 2,515 | | | | | | 25 | |
| 房屋及建築 | 201 | 166 | | | | | | 34 | |
| 機械及設備 | 23,206 | 16,511 | 959 | 增置 | | | 624 | 7,030 | |
| 交通及運輸 設備 | 3,104 | 2,449 | 100 | 增置 | | | 11 | 744 | |
| 雜項設備 | 18,657 | 9,832 | 337 | 增置 | | | 288 | 8,874 | |
| 電腦軟體 | 35 | | | | | 無形資 產攤銷 | | 35 | |