

中華民國 110 年度

4-0501599

## 臺北市總預算案

臺北市政府教育局主管

臺北市地方教育發展基金

臺北市內湖區新湖國民小學附屬單位預算之分預算

(特別收入基金)

臺北市內湖區新湖國民小學編

# 臺北市地方教育發展基金－臺北市內湖區新湖國民小學

## 目次

中華民國110年度

一、財務摘要 .....	第 1 頁
二、業務計畫及預算概要 .....	第 3 -13 頁
三、預算主要表	
(一) 基金來源、用途及餘絀預計表 .....	第 15 頁
(二) 現金流量預計表 .....	第 16 頁
四、預算明細表	
(一) 基金來源－服務收入明細表 .....	第 17 頁
(二) 基金來源－財產處分收入明細表 .....	第 18 頁
(三) 基金來源－其他財產收入明細表 .....	第 19 頁
(四) 基金來源－公庫撥款收入明細表 .....	第 20 頁
(五) 基金來源－政府其他撥入收入明細表 .....	第 21 頁
(六) 基金來源－學雜費收入明細表 .....	第 22 頁
(七) 基金來源－雜項收入明細表 .....	第 23 頁
(八) 基金用途－國民教育計畫明細表 .....	第 24 -31 頁
(九) 基金用途－學前教育計畫明細表 .....	第 32 -35 頁
(十) 基金用途－一般行政管理計畫明細表 .....	第 36 -38 頁
(十一) 基金用途－建築及設備計畫明細表 .....	第 39 -41 頁
五、預算參考表	
(一) 預計平衡表 .....	第 43 頁
(二) 各項費用彙計表 .....	第 44 -49 頁
(三) 員工人數彙計表 .....	第 50 頁
(四) 用人費用彙計表 .....	第 52 -55 頁
(五) 單位（或計畫）成本分析表 .....	第 56 頁

# 臺北市地方教育發展基金－臺北市內湖區新湖國民小學

## 目 次

中華民國110年度

(六) 5年來主要業務計畫分析表 .....	第 57 頁
(七) 繼續性計畫分年資金需求表 .....	第 58 –59 頁
(八) 資本資產明細表 .....	第 60 頁

# 臺北市地方教育發展基金－臺北市內湖區新湖國民小學

## 財務摘要

中華民國110年度

單位：新臺幣千元

項 目	本 年 度	上 年 度	比較增減數	%
經營成績：				
基金來源	185,406	202,586	-17,180	-8.48
基金用途	186,346	203,720	-17,374	-8.53
賸餘(短絀)	-940	-1,134	194	--
餘絀情形：				
基金餘額	2,023	2,963	-940	-31.72
現金流量(註)：				
現金及約當現金之淨增(減)	-940	-1,134	194	--

附註：現金流量係採現金及約當現金基礎，包括現金及自投資日起3個月內到期或清償之債權證券。

本 頁 空 白

# 業務計畫及預算概要

# 臺北市地方教育發展基金－臺北市內湖區新湖國民小學

## 業務計畫及預算概要

中華民國 110 年度

### 壹、基金概況

#### 一、設立宗旨及願景：

- (一) 本校遵照憲法第 158 條及 160 條規定，教育文化應發展國民之民族精神、自治精神，國民道德與健全體格、科學及生活智能，以培養八大學習領域及十大基本能力。
- (二) 本校自 91 年度起依教育經費編列與管理法第 13 條規定設置「臺北市地方教育發展基金」，以促進教育健全發展，提昇教育經費運用績效。
- (三) 本校願景為「安全、快樂、卓越」，透過自我感官觀察環境變化的內容及特徵，耕耘自主身心靈之「安全」，透過與同儕合作分享而解決問題，展現正向友善互動之「快樂」，透過跨領域學習探索了解不同文化，表達多元視野看法之「卓越」，成就具未來競爭力的現代國民。

#### 二、施政重點：

- (一) 開啟多元智慧：尊重每個學生獨特的個性，以多元智慧的觀點協助他找到生命的亮點，肯定天生我才必有用，能知於學，樂於學。
- (二) 培養生活能力：因應新世紀知識社會的到來，培養學生帶得走的能力，諸如人際溝通能力、資訊能力、終身學習能力、生涯規畫能力、問題解決能力等。
- (三) 蘊育人文情懷：在溫馨開放的校園文化中，孕育人文情懷，學會尊重、包容；建構生命的價值、完成人性的開展。
- (四) 建置溫馨民主的校園文化：
  1. 以參與式管理、落實行政、教師會、家長會三者的良性互動。
  2. 以學生第一，教學優先的觀念提昇行政服務效率。
  3. 放下威權心態，開啟校園民主之風氣。
- (五) 推動適性教學：
  1. 運用小班優勢，採多元化、活潑化的教學及評量。
  2. 運用校內外資源，加強多元學習能力。
  3. 關懷相對弱勢學生之教學及輔導。
  4. 發展資訊教育，充實學生電腦運用之知能，並提昇教師運用電腦教學之能力。

# 臺北市地方教育發展基金－臺北市內湖區新湖國民小學

## 業務計畫及預算概要

中華民國 110 年度

(六) 辦理發展性的訓輔活動：

1. 辦理各項活動、競賽及展演。
2. 推動校內外學習服務。
3. 發展績優社團及校隊，如田徑隊、扯鈴隊、樂樂棒球隊、管樂團、合唱團等。
4. 加強新興領域教育的辦理，並融入各科教學以收成效。

三、組織概況：

本校設置校長 1 人，綜理全校校務，下設教務處、學生事務處、總務處、輔導室、會計室、人事室及幼兒園等單位。

內部分層業務如下：

(一) 教務處：秉承校長之命，辦理全校教務事項。

1. 教學組：掌理課程編排、課業考查、學藝競賽、教學研究、教師進修、差假教師調代課及缺補課之查核等事項。
2. 註冊組：掌理註冊、編班、轉學、學籍保管、各項獎助學金補助及成績考查等有關學籍事項。
3. 設備組：掌理教科書編選、教學用具之管理、保管及出版學校刊物等事項。
4. 資訊組：掌理電腦設備及區域網路之管理、保管等事項。

(二) 學生事務處：秉承校長之命，辦理全校學生事務事項。

1. 訓育組：掌理訓育計畫之擬定及辦理各類訓育等活動。
2. 體育組：掌理學生體育活動、體格鍛鍊等事項。
3. 生教組：掌理學生日常生活常規，辦理交通導護各項事項。
4. 衛生組：掌理健康檢查，個人及環境衛生檢查、保健等事項。

(三) 總務處：秉承校長之命，辦理全校總務事項。

1. 事務組：掌理校舍、校具、財產、物品採購保管、工程發包、監工及驗收。
2. 出納組：掌理現金、零用金、票據、契約之保管等收支事項，辦理員工薪津發放及各項扣繳單據證明等。
3. 文書組：掌理文件收發登錄、撰擬繕校、典守學校印信、檔案保管、整理各項會議紀錄及校史等事項。

(四) 輔導室：秉承校長之命，視學生身心狀況及需求提供發展性輔導，



# 臺北市地方教育發展基金 - 臺北市內湖區新湖國民小學

## 業務計畫及預算概要

中華民國 110 年度

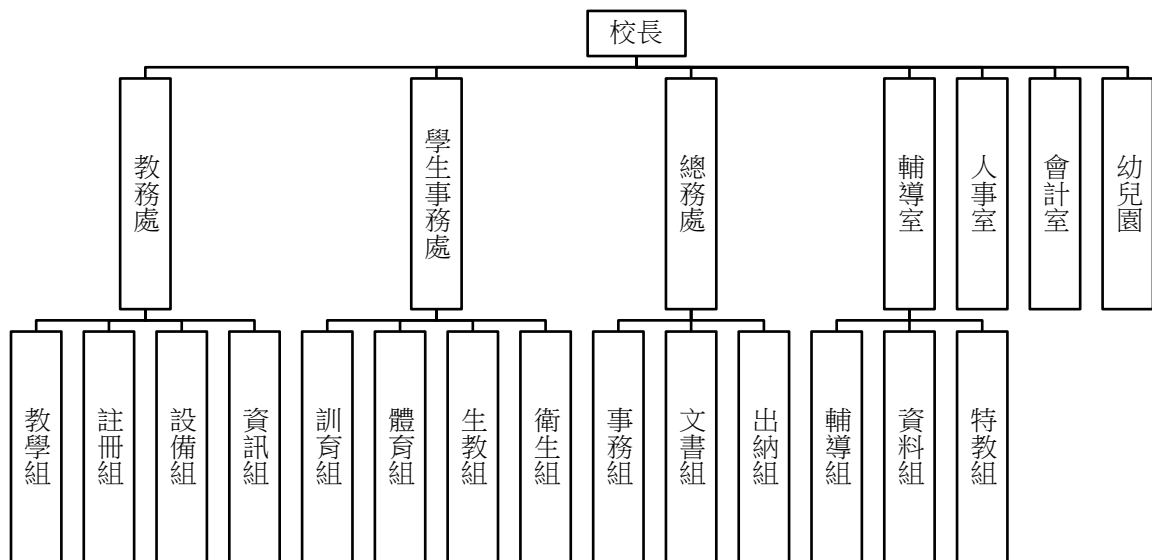
介入性輔導或處理性輔導，並掌理學生輔導與諮商，實施適性生涯輔導等事項。

1. 輔導組：掌理學生個案建立、學習輔導、生活輔導、生涯輔導及兩性教育、親職教育等事項。
2. 資料組：辦理輔導資料搜集建檔、組訓愛心家長、實施測驗、社區人力整合、出版親職刊物等事項。
3. 特教組：擬訂特殊教育計畫章則、親師輔導諮詢、特教班甄選鑑別、實施各項診斷測驗、特教兒童追蹤輔導等事項。

(五) 會計室：秉承上級主計機關之監督與指導，並受校長之指揮，依法辦理歲計、會計、統計等事項。

(六) 人事室：秉承上級人事機關之監督與指導，並受校長之指揮，依法辦理人事管理查核等事項。

(七) 幼兒園：秉承校長之命，綜理園務、規劃幼兒教學、保育、環境與各項措施。



#### 四、基金歸類及屬性：

本校地方教育發展基金依據教育經費編列與管理法第 13 條規定設置，本基金為預算法第 4 條第 1 項第 2 款第 5 目所定之特別收入基金，以本府教育局為管理機關。

# 臺北市地方教育發展基金 - 臺北市內湖區新湖國民小學

## 業務計畫及預算概要

中華民國 110 年度

### 貳、業務計畫

#### 一、基金來源：

單位：新臺幣千元

業務計畫	本年度預算數	實施內容
勞務收入	3	本年度預計辦理教師甄選報名費收入。
財產收入	145	本年度預計辦理財產報廢變賣之殘值收入、員生消費合作社使用費、教職員工停車收入、校園場地開放收入等。
政府撥入收入	180,846	本年度預計由公庫撥入數。
教學收入	3,820	本年度預計收取學生之學費、雜費等收入。
其他收入	592	本年度預計收取數位學生證補卡、廠商履約逾期罰款及其他雜項等收入。

#### 二、基金用途：

單位：新臺幣千元

業務計畫	本年度預算數	預期績效
國民教育計畫	105,133	本年度預計辦理教學事項為： 1.各項教學、學生事務、圖書及輔導等業務 2.新購教具、圖書等各科教學設備，充實各科教材及用具。 3.革新教學方法，提高教學效能。 4.辦理教師甄選、指定活動等項目。
學前教育計畫	23,523	本年度預計辦理教學事項為： 1.幼兒園各項教學及活動。 2.新購教學用品，革新教學方法，提高教學效能。 3.幼兒園各項活動，鍛鍊幼兒強健的身體，增進幼兒各項生活智能。
一般行政管理計畫	16,681	本年度預計辦理事項為： 1.綜理學校總務、人事、會計等業務。 2.配合校務推動行政處室支援工作，進而增進校務運作。
建築及設備計畫	41,009	本年度預計辦理事項為： 1.購置各學科教學課程所需教學設備。 2.活動中心新建工程(委託設計服務)

# 臺北市地方教育發展基金 - 臺北市內湖區新湖國民小學

## 業務計畫及預算概要

中華民國 110 年度

			<p>費)，為 106-111 年度連續性工程，經費總需求為 1,139 萬 7 千元，連同 102 年度執行先期規劃費 70 萬元，總委託技術服務費為 1,209 萬 7 千元，除以前年度預算數 684 萬 9 千元外，本年度續編第 5 年經費 335 萬元，餘 189 萬 8 千元編列於以後年度，各年度資金需求詳如繼續性計畫分年資金需求表。</p> <p>3.活動中心新建工程(工程費)，為 108-111 年度連續性工程，經費總需求為 2 億 9,483 萬 2 千元，連同 107 年度以前編列工程管理費 45 萬元，總工程費 2 億 9,528 萬 2 千元，其中施工費 2 億 9,142 萬 9 千元，工程管理費 385 萬 3 千元(含 107 年度以前編列工程管理費 45 萬元)，除以前年度預算數 3,555 萬 1 千元外，本年度續編第 3 年經費 3,665 萬元，餘 2 億 2,308 萬 1 千元編列於以後年度，各年度資金需求詳如繼續性計畫分年資金需求表。</p>
--	--	--	--

### 參、預算概要

#### 一、基金來源及用途之預計：

##### (一) 本年度基金來源：

服務收入 3 千元、財產處分收入 2 萬 6 千元、其他財產收入 11 萬 9 千元、公庫撥款收入 1 億 7,968 萬元、政府其他撥入收入 116 萬 6 千元、學雜費收入 382 萬元、雜項收入 59 萬 2 千元，本年度基金來源 1 億 8,540 萬 6 千元，較上年度預算數 2 億 258 萬 6 千元，減少 1,718 萬元，約 8.48%，主要係公庫撥款收入減編所致。

##### (二) 本年度基金用途：

國民教育計畫 1 億 513 萬 3 千元，學前教育計畫 2,352 萬 3 千元，一般行政管理計畫 1,668 萬 1 千元，建築及設備計畫 4,100 萬 9 千元，本年度基金用途 1 億 8,634 萬 6 千元，較上年度預算數 2 億 372 萬元，減少 1,737 萬 4 千元，約 8.53%，主要係減編活動中心新建工程經費等所致。

# 臺北市地方教育發展基金－臺北市內湖區新湖國民小學

## 業務計畫及預算概要

中華民國 110 年度

### 二、基金餘絀之預計：

本年度基金來源及用途相抵後，差短 94 萬元，較上年度預算數差短 113 萬 4 千元，減少 19 萬 4 千元，將移用以前基金餘額支應。

### 三、現金流量之預計：

本年度業務活動淨現金流出 94 萬元。

### 四、補辦預算事項：詳補辦預算明細表

#### (一) 固定資產之建設改良擴充 62 萬 5 千元

1.108 年度為實踐田園城市理念需要，且具急迫及必要性，由國民教育計畫項下移列固定資產 5 萬元。

2.108 年度為改善科任教室教學環境及全體教師集會行政服務空間確實需要新購及汰換冷氣設備，且具急迫及必要性，由其他準備金項下支應 52 萬 4 千元。

3.109 年度教育局為改善學校設施設備，補助飲水機經費 5 萬 1 千元。

### 肆、以前年度計畫實施成果概述：

#### 一、前（108）年度計畫實施成果概述：

業務計畫	實施概況	實施成果
勞務收入	本年度預計辦理教師甄選報名費收入。	本年度已收取教師甄選報名費 3 千元。
財產收入	本年度預計辦理財產報廢變賣之殘值收入、員生消費合作社使用費、教職員工停車收入、校園場地開放收入等。	本年度已收取財產報廢變賣殘值收入 9 千元、員生消費合作社使用費 6 千元、教職員工停車收入 1 萬元、校園場地開放收入 1 萬 3 千元等。
政府撥入收入	本年度預計由公庫撥入數。	本年度已收取公庫撥入數 1 億 4,709 萬 1 千元、臺北國際航空站補助 116 萬 6 千元及教育部之補助計畫 14 萬 4 千元。

臺北市地方教育發展基金 - 臺北市內湖區新湖國民小學

業務計畫及預算概要

中華民國 110 年度

教學收入	本年度預計收取學生之學費、雜費等收入。	本年度已收取學生之學費、雜費等收入 372 萬元。
其他收入	本年度預計收取數位學生證補卡、廠商履約逾期罰款及其他雜項等收入。	本年度已收取廠商履約逾期罰款及其他雜項等收入 62 萬 6 千元。
國民教育計畫	<p>本年度預計辦理教學事項為：</p> <ol style="list-style-type: none"> <li>1. 辦理各項教學、學生事務、圖書及輔導等業務。</li> <li>2. 新購教具、圖書等各科教學設備，充實各科教材及用具。</li> <li>3. 革新教學方法，提高教學效能。</li> <li>4. 辦理教師甄選、指定活動等項目。</li> </ol>	<p>結合新課綱與學校課程願景，組成各式學習型組織，落實共備觀議課制度，發展校訂、英語融入式教學、語文學習策略等課程。培養學生閱讀、資訊、探索等素養，鼓勵學生多元展能，參加藝術、體育、語文類競賽與成果展演。定期維護校內軟硬體配備，完善頂樓防水設施，汰換老舊課桌椅，改建喜閱森林展演空間，提供妥善之學習場域與設備。關照弱勢學生，爭取資源，擬定各階輔導方案，以縮短學習落差，達培養終身學習態度。</p>
學前教育計畫	<p>本年度預計辦理教學事項為：</p> <ol style="list-style-type: none"> <li>1. 辦理幼兒園各項教學及活動。</li> <li>2. 新購教學用品，革新教學方法，提高教學效能。</li> <li>3. 辦理幼兒園各項活動，鍛鍊幼兒強健的身體，增進幼兒各項生活智能。</li> </ol>	<ol style="list-style-type: none"> <li>1. 新購體能教學設備，用於幼兒每日 30 分鐘出汗性大肌肉運動，以豐富教學內涵，增進幼兒體能及動作發展。</li> <li>2. 透過課程研討會議討論體能器材之活化及應用，借經驗交流提昇幼兒健康與運動教學效能。</li> <li>3. 為發展課程特色，聘請專家指導本園全體教師精進「身體動作與健康」之領域課程。</li> </ol>

# 臺北市地方教育發展基金 - 臺北市內湖區新湖國民小學

## 業務計畫及預算概要

中華民國 110 年度

一般行政管理計畫	本年度預計辦理事項為： 1. 綜理學校總務、人事、會計等業務。 2. 配合校務推動行政處室支援工作，進而增進校務運作。	綜理學校總務、人事、會計等業務，並配合校務推動行政處室支援工作，進而增進校務運作，達成預期目標。
建築及設備計畫	本年度預計辦理事項為： 1. 購置各學科教學課程需教學設備。 2. 辦理健康中心整修工程。 3. 辦理行政辦公室設施設備優質化工程。 4. 活動中心新建工程。	1. 購置各學科教學課程需教學設備。 2. 辦理健康中心整修工程。 3. 行政辦公室設施設備優質化工程。 4. 活動中心新建工程於 108 年度通過設置無障礙設施諮詢審查、取得細部設計核定，並取得建照執照核定及五大管線核定，並於 108 年底第一次新建工程暨移樹工程之公告上網。

### 二、上年度已過期間（109 年 1 月 1 日至 5 月 31 日止）計畫實施成果概述：

業務計畫	實施概況	實施成果
勞務收入	本年度截至 5 月 31 日止預計辦理教師甄選報名費等收入。	本年度截至 5 月 31 日止已收取教師甄選報名費 300 元。
財產收入	本年度截至 5 月 31 日止預計辦理財產報廢變賣之殘值收入、員生消費合作社使用費、教職員工停車收入、校園場地開放收入等。	本年度截至 5 月 31 日止已收取財產報廢變賣殘值收入 2 萬元、員生消費合作社使用費 6 千元等。
政府撥入收入	本年度截至 5 月 31 日止預計公庫撥入數。	本年度截至 5 月 31 日止已收取公庫撥入數 8,048 萬 1 千元及教育部之補助計畫 9 萬 2 千元。
教學收入	本年度截至 5 月 31 日止預計收取學生之 1 學期學費、雜費等收入。	本年度截至 5 月 31 日止取學生 1 學期學費、雜費等收入 359 千元。

臺北市地方教育發展基金 - 臺北市內湖區新湖國民小學

業務計畫及預算概要

中華民國 110 年度

其他收入	本年度截至 5 月 31 日止預計收取數位學生證補卡、廠商履約逾期罰款及其他雜項等收入。	本年度截至 5 月 31 日止已取數位學生證補卡、廠商履約逾期罰款及其他雜項等收入 40 萬 2 千元。
國民教育計畫	<p>本年度截至 5 月 31 日止預計辦理教學事項為：</p> <ol style="list-style-type: none"> <li>1. 辦理各項教學、學生事務、圖書及輔導等業務。</li> <li>2. 新購教具、圖書等各科教學設備，充實各科教材及用具。</li> <li>3. 革新教學方法，提高教學效能。</li> <li>4. 辦理教師甄選、指定活動等項目。</li> </ol>	<p>結合新課綱與學校課程願景，組成各式學習型組織，落實共備觀議課制度，試行與修正校訂、英語融入式教學、語文學習策略等課程。培養學生閱讀、資訊、探索等素養，鼓勵學生多元展能，參加藝術、體育、語文類競賽與成果展演。定期維護校內軟硬體配備，汰換老舊課桌椅及遊樂設施，完備防疫設施與物資，提供安全無虞之學習場域。關照弱勢學生，爭取資源，擬定各階輔導方案，以縮短學習落差，達培養終身學習態度。</p>
學前教育計畫	<p>本年度截至 5 月 31 日止預計辦理教學事項為：</p> <ol style="list-style-type: none"> <li>1. 幼兒園各項教學及活動。</li> <li>2. 新購教學用品，革新教學方法，提高教學效能。</li> <li>3. 辦理幼兒園各項活動，鍛鍊幼兒強健的身體，增進幼兒各項生活智能。</li> </ol>	<ol style="list-style-type: none"> <li>1. 新購體能教學設備，用於幼兒每日 30 分鐘出汗性大肌肉運動，以豐富教學內涵，增進幼兒體能及動作發展。</li> <li>2. 透過課程研討會議討論體能器材之活化及應用，借經驗交流提昇幼兒健康與運動教學效能。</li> <li>3. 為發展課程特色，聘請專家指導本園全體教師精進「身體動作與健康」之領域課程。</li> </ol>
一般行政管理計畫	<p>本年度截至 5 月 31 日止預計辦理事項為：</p> <ol style="list-style-type: none"> <li>1. 綜理學校總務、人事、會計等業務。</li> </ol>	<p>持續辦理學校總務、人事、會計等業務，並配合校務推動行政處室支援工作，進而增進校務運作，以達</p>

臺北市地方教育發展基金 - 臺北市內湖區新湖國民小學

業務計畫及預算概要

中華民國 110 年度

		2. 配合校務推動行政處室支援工作，進而增進校務運作。	成預期目標。
建築及設備計畫	本年度截至 5 月 31 日止預計辦理事項為： 1. 購置各學科教學課程需教學設備招標作業。 2. 辦理校園廣播系統改善工程招標作業。 3. 辦理總變電站高壓配電盤更新招標作業。 4. 活動中心新建工程。	1. 購置各學科教學課程需教學設備招標作業。 2. 辦理校園廣播系統改善工程招標作業。 3. 辦理總變電站高壓配電盤更新招標作業。 4. 109 年 1 月初始進行工程招標作業，惟分別於 109 年 1 月 31 日第一次開標流標、109 年 4 月 23 日因故廢標，經代辦機關積極邀集建築師檢討因應方案，預計 109 年 6 月 22 日第三次公開上網。另本案之綠建築經內政部 109 年 3 月 16 日內授建研字第 1090850279 號函核定為銀級。	



# 臺北市地方教育發展基金－臺北市內湖區新湖國民小學

## 補辦預算明細表

中華民國110年度

單位：新臺幣元

項 目	金額	辦理年度	說 明
合計	625,000		
固定資產之建設改良擴充	625,000		
購置機械及設備	50,000	108	
橡木桶造型雨撲滿	19,000		為因應12年國教實施，本校108學年度實踐田園城市理念，確實需要辦理新購，且具急迫及必要性，所需經費擬控留本校國民教育計畫-設備零件項下支應。
古典造型雨撲滿	31,000		為因應12年國教實施，本校108學年度實踐田園城市理念，確實需要辦理新購，且具急迫及必要性，所需經費擬控留本校國民教育計畫-設備零件項下支應。
購置雜項設備	524,000	108	
一對一分離式變頻冷氣(8KW含安裝費)	288,000		為改善科任教室教學環境，提升學生學習成效，確實需要辦理新購，且具急迫及必要性，所需經費擬由本校其他準備金支應。
一對一分離式變頻冷氣(14KW含安裝)嵌入式	236,000		為改善本校全體教師集會行政服務空間，原空調設備早已達耐用年限且故障無法修復不堪使用，確實需要辦理汰舊換新，且具急迫及必要性，所需經費擬由本校其他準備金支應。
購置雜項設備	51,000	109	
飲水機	51,000		教育局補助購置飲水機經費。(中等學校及國小學生保健計畫-其他補貼、獎勵、慰問、照護與救濟-74Y)

備註：各基金依預算法第88條規定補辦預算，應確係不及編入年度預算，且因經營環境發生重大變遷或正常業務(含執行中央補助款項目)之確實需要，並經主管機關核轉本府核准先行辦理者；不具急迫性之事項，仍應儘可能納入預算辦理。

本 頁 空 白

# 預算主要表

# 臺北市地方教育發展基金－臺北市內湖區新湖國民小學

## 基金來源、用途及餘絀預計表

中華民國110年度

單位：新臺幣千元

前年度決算數	項 目	本年度預算數	上年度預算數	比較增減（－）
152,789	基金來源	185,406	202,586	-17,180
3	勞務收入	3	3	
3	服務收入	3	3	
39	財產收入	145	46	99
9	財產處分收入	26	12	14
29	其他財產收入	119	34	85
148,401	政府撥入收入	180,846	198,306	-17,460
147,091	公庫撥款收入	179,680	197,140	-17,460
1,310	政府其他撥入收入	1,166	1,166	
3,720	教學收入	3,820	3,820	
3,720	學雜費收入	3,820	3,820	
626	其他收入	592	411	181
626	雜項收入	592	411	181
155,302	基金用途	186,346	203,720	-17,374
106,731	國民教育計畫	105,133	104,887	246
22,359	學前教育計畫	23,523	23,409	114
15,331	一般行政管理計畫	16,681	16,670	11
10,881	建築及設備計畫	41,009	58,754	-17,745
-2,513	本期賸餘(短絀)	-940	-1,134	194
6,610	期初基金餘額	2,963	3,214	-251
4,097	期末基金餘額	2,023	2,080	-57

註：前年度決算數細數之和與總數或略有出入，係四捨五入關係，以下各表同。

# 臺北市地方教育發展基金－臺北市內湖區新湖國民小學

## 現金流量預計表

中華民國110年度

單位：新臺幣千元

項 目	本 預	年 算	度 數	說 明
業務活動之現金流量				
本期賸餘(短絀)			-940	
業務活動之淨現金流入(流出)			-940	
其他活動之現金流量				
其他活動之淨現金流入(流出)				
現金及約當現金之淨增(淨減)			-940	
期初現金及約當現金			9,385	
期末現金及約當現金			8,445	

註：本表係採現金及約當現金基礎，包括現金及自投資日起3個月內到期或清償之債權證券。

# 預算明細表

# 臺北市地方教育發展基金－臺北市內湖區新湖國民小學

## 基金來源－服務收入明細表

中華民國110年度

單位：新臺幣元

科 目	單位	本 年 度 預 算 數			說 明
		數量 業務量	利(費)率	金 額	
合計				3,000	
服務收入	人	10	300	3,000	較上年度預算數3,000元，無增減。
				3,000	教師甄選報名費收入。

# 臺北市地方教育發展基金－臺北市內湖區新湖國民小學

## 基金來源－財產處分收入明細表

中華民國110年度

單位：新臺幣元

科 目	單位	本 年 度 預 算 數			說 明
		數量 業務量	利(費)率	金 額	
合計				26,000	
財產處分收入	年	1	26,000	26,000	較上年度預算數12,000元，增加14,000元。 報廢殘值出售收入。



# 臺北市地方教育發展基金－臺北市內湖區新湖國民小學

## 基金來源－其他財產收入明細表

中華民國110年度

單位：新臺幣元

科 目	單 位	本 年 度 預 算 數			說 明
		數 量 業 務 量	利(費)率	金 額	
合計				119,000	
其他財產收入				119,000	較上年度預算數34,000元，增加85,000元。
	年	1	15,051	15,051	場地開放收入(收支對列)。
	人、學期	35x2	1,400	98,000	教職員工停車收入。
	年	1	5,949	5,949	員生消費合作社使用費。土地 使用費：申報地價*1%*使用面積=63,885元*1%*6.87平方公尺 =4,389元/年、房屋使用費：109 年房屋課稅現值*2%*使用面積/ 課稅面積=9,086,300元*2%*36.55 平方公尺/4,257.7平方公尺=1,560 元。

# 臺北市地方教育發展基金－臺北市內湖區新湖國民小學

## 基金來源－公庫撥款收入明細表

中華民國110年度

單位：新臺幣元

科 目	單位	本 年 度 預 算 數			說 明
		數量 業務量	利(費)率	金 額	
合計				179,680,000	
公庫撥款收入	年	1	179,680,000	179,680,000	較上年度預算數197,140,000元，減少17,460,000元。 市府補助款。

# 臺北市地方教育發展基金－臺北市內湖區新湖國民小學

## 基金來源－政府其他撥入收入明細表

中華民國110年度

單位：新臺幣元

科 目	單位	本 年 度 預 算 數			說 明
		數量 業務量	利(費)率	金 額	
合計				1,166,000	
政府其他撥入收入	年	1	1,166,000	1,166,000	較上年度預算數1,166,000元，無增減。 交通部民用航空局臺北國際航空站補助噪音防制設施電費維護費(收支對列)。

# 臺北市地方教育發展基金－臺北市內湖區新湖國民小學

## 基金來源－學雜費收入明細表

中華民國110年度

單位：新臺幣元

科 目	單 位	本 年 度 預 算 數			說 明
		數 量 業 務 量	利(費)率	金 額	
合計				3,820,000	
學雜費收入				3,820,000	較上年度預算數3,820,000元，無增減。
	人、學期	176x2	7,000	2,464,000	幼兒園全日班學費收入預估學生176人。
	人、學期	20x2	5,150	206,000	幼兒園半日班學費收入預估學生20人。
	人、學期	20x2	2,745	109,800	幼兒園半日班雜費收入預估學生20人。
	年	1	40	40	配合預算編列至千元，增列進位數40元。
	人、學期	176x2	2,955	1,040,160	幼兒園全日班雜費收入預估學生176人。

臺北市地方教育發展基金－臺北市內湖區新湖國民小學

基金來源－雜項收入明細表

中華民國110年度

單位：新臺幣元

科 目	單位	本 年 度 預 算 數			說 明
		數量 業務量	利(費)率	金 額	
合計				592,000	
雜項收入	年	1	592,000	592,000	較上年度預算數411,000元，增加181,000元。 其他雜項收入等。

# 臺北市地方教育發展基金－臺北市內湖區新湖國民小學

## 基金用途－國民教育計畫明細表

中華民國110年度

單位：新臺幣元

前年度 決算數	上年度 預算數	科 目	本 年 度 預 算 數	說 明
106,730,998	104,887,000	合計	105,133,000	
99,719,102	96,599,000	用人費用	97,941,000	
57,917,734	57,684,000	正式員額薪資	59,868,000	較上年度預算數57,684,000元，增加2,184,000元。
57,917,734	57,684,000	職員薪金	59,868,000	
			3,720,000	教職員4人薪金(詳用人費用彙計表)(含教育部補助導師費24,000元)。
			56,148,000	教職員60人薪金(詳用人費用彙計表)(含教育部補助導師費384,000元)。
1,089,115	725,120	聘僱及兼職人員薪資	746,240	較上年度預算數725,120元，增加21,120元。
1,089,115	725,120	兼職人員酬金	746,240	
			102,400	補助調整授課特教教師鐘點費，4人*2節*40週*320元(教育部補助款)。
			10,240	補助調整授課鐘點費之外聘教師勞、健保及勞退費用(教育部補助款)。
			633,600	教師代課鐘點費，本校編制教師總人數78人，按9分之1計，編列9人，每人220節，總節數9人*220節=1,980節，每節320元。
574,223	1,116,865	超時工作報酬	1,116,865	較上年度預算數1,116,865元，無增減。
574,223	1,116,865	加班費	1,116,865	
			470,000	業務加班費。
			639,465	不休假出勤加班費。
			7,400	開放學校場地管理人員加班費(收支對列)。
13,900,041	12,847,294	獎金	12,997,480	較上年度預算數12,847,294元，增加150,186元。
6,566,708	5,853,000	考績獎金	6,035,000	
			5,725,000	依考績法規定核發之獎金。
			310,000	依考績法規定核發之獎金。
7,333,333	6,994,294	年終獎金	6,962,480	
			465,000	依規定於年節加發之獎金。
			6,497,480	依規定於年節加發之獎金。
18,441,291	16,381,445	退休及卹償金	15,227,739	較上年度預算數16,381,445元，減少1,153,706元。
17,913,430	15,965,136	職員退休及離職金	15,181,920	
			336,960	提撥退撫基金。

# 臺北市地方教育發展基金－臺北市內湖區新湖國民小學

## 基金用途－國民教育計畫明細表

中華民國110年度

單位：新臺幣元

前年度 決算數	上年度 預算數	科 目	本 年 度 預 算 數	說 明
			9,945,936	退休人員月退休金，33人*12月*25,116元=9,945,936元。
			4,899,024	提撥退撫基金。
466,769	356,309	工員退休及離職金		
61,092	60,000	卹償金	45,819	
			45,819	教師遺族年撫卹金，1人*1年*45,819元=45,819元。
7,796,698	7,844,276	福利費	7,984,676	較上年度預算數7,844,276元，增加140,400元。
5,383,785	4,920,228	分擔員工保險費	5,031,276	
			320,616	分攤公保、勞保、健保費。
			4,710,660	分攤公保、勞保、健保費。
111,500	480,500	傷病醫藥費	554,500	
			6,000	職業安全衛生健康檢查經費，5人x1,200元(新增)。
			384,000	健康檢查補助費，24人*16,000元。
			164,500	健康檢查補助費，47人*3,500元。
476,760	564,480	員工通勤交通費	564,480	
			18,900	教師上下班交通費(特殊教育)，3人*10月*1段*630元。
			12,600	教師上下班交通費(特殊教育)，1人*10月*2段*630元。
			211,680	教師兼行政人員上下班交通費，14人*12月*2段*630元。
			63,000	教師上下班交通費，5人*10月*2段*630元。
			258,300	教師上下班交通費，41人*10月*1段*630元。
1,824,653	1,879,068	其他福利費	1,834,420	
			18,000	退休人員三節慰問金，3人*6,000元。
			125,420	結婚補助，2人*2月*31,355元。
			365,000	喪葬補助，2人*5月*36,500元。
			1,086,000	子女教育補助費。
			240,000	休假旅遊補助費。
4,499,420	4,651,000	服務費用	4,501,000	
2,241,403	2,406,093	水電費	2,240,697	較上年度預算數2,406,093元，減少165,396

# 臺北市地方教育發展基金－臺北市內湖區新湖國民小學

## 基金用途－國民教育計畫明細表

中華民國110年度

單位：新臺幣元

前年度 決算數	上年度 預算數	科 目	本 年 度 預 算 數	說 明
				元。
2,082,379	2,242,577	工作場所電費	2,081,673	
			1,315,673	班級電費。
			766,000	航空噪音防制設施電費(收支對列)。
159,024	163,516	工作場所水費	159,024	
			159,024	班級水費。
48,685	47,740	旅運費	47,740	較上年度預算數47,740元，無增減。
48,685	47,740	國內旅費	47,740	
			37,200	校外教學隨隊人員出差旅費，8人*3天*1,550元。
			10,540	因公出差旅費。
625		印刷裝訂與廣告費		
625		印刷及裝訂費		
1,422,854	1,413,755	修理保養及保固費	1,407,051	較上年度預算數1,413,755元，減少6,704元。
510,202	828,750	一般房屋修護費	828,750	
			828,750	學校校舍及其他建築物等修理，39班*21,250元(975,000元x85%)。
912,652	585,005	機械及設備修護費	578,301	
			7,651	開放學校場地器材維護費(收支對列)。
			400,000	航空噪音防制設施維護費(收支對列)。
			146,250	各項教學設備及公用用具等保養修護，39班*3,750元(975,000元x15%)。
			24,400	電腦設備維護費(電腦專案計畫)。
355,853	381,952	一般服務費	381,952	較上年度預算數381,952元，無增減。
7,346	8,064	佣金、匯費、經理費及手續費	8,064	
			8,064	委託超商代收學雜費手續費，672人*2學期*6元(840人*80%約672人)。
243,742	245,888	計時與計件人員酬金	245,888	
			28,288	閩客語教學支援人員鐘點費之外聘人員勞、健保及勞退費用。
			217,600	閩客語教學支援人員鐘點費，17人*1節*40週*320元。
104,765	128,000	體育活動費	128,000	
			8,000	文康活動費，本校編列教師4人，每人編列



# 臺北市地方教育發展基金－臺北市內湖區新湖國民小學

## 基金用途－國民教育計畫明細表

中華民國110年度

單位：新臺幣元

前年度 決算數	上年度 預算數	科 目	本 年 度 預 算 數	說 明
				2,000元。
430,000	401,460	專業服務費	120,000	文康活動費，本校編列教師60人，每人編列2,000元。
168,800	68,900	講課鐘點、稿費、出席審查及查詢費	423,560	較上年度預算數401,460元，增加22,100元。
			89,400	
			6,000	性別平等宣導講座鐘點費，3節*2,000元。
			10,000	校園性平事件外聘專家出席費，4人次*2,500元。
			6,000	國小家長教育成長暨志工培訓講座鐘點費，3節*2,000元。
			3,000	國小家長教育成長暨志工培訓講座鐘點費，2節*1,500元。
			14,400	教材編輯費(身心障礙資源班)，2班*12月*600元。
			6,000	講座鐘點費，3節*2,000元(特教班業務費-身心障礙資源班)。
			4,500	講座鐘點費，3節*1,500元(特教班業務費-身心障礙資源班)。
			8,000	小田園教育體驗學習講座鐘點費，4節*2,000元。
			4,000	小田園教育體驗學習講座鐘點費，4節*1,000元。
			5,000	教師專業成長講座鐘點費，5節*1,000元。
			4,500	教師專業成長講座鐘點費，3節*1,500元。
			18,000	教師專業成長講座鐘點費，9節*2,000元。
68,700	74,800	委託檢驗(定)試驗認證費	74,800	
			61,600	建物公共安全檢查簽證及申報費、消防安全檢測費等(普通班級業務費)。
			13,200	飲水機水質檢驗費，11臺*1,200元。
	2,200	試務甄選費	2,000	
			2,000	教師甄選試務費用。
192,500	255,560	其他專業服務費	257,360	
			108,000	游泳池水電清潔維護費，15班*7,200元(4-6年級)。
			2,560	性別平等課程學生輔導費，8節*320元。

# 臺北市地方教育發展基金－臺北市內湖區新湖國民小學

## 基金用途－國民教育計畫明細表

中華民國110年度

單位：新臺幣元

前年度 決算數	上年度 預算數	科 目	本 年 度 預 算 數	說 明
			20,000	學生輔導指導費。
			36,000	學童午餐指導費，10班*1人*9月*400元(5-6年級)。
			43,200	工作人員午餐指導費，12人*9月*400元。
			8,000	學童牙齒檢查費(840人)。
			9,900	學童午餐指導費，11班*1人*9月*100元(1-2年級)。
			29,700	學童午餐指導費，11班*1人*9月*300元(3-4年級)。
1,456,817	2,314,000	材料及用品費	1,340,000	
514,592	1,153,200	使用材料費	328,304	較上年度預算數1,153,200元，減少824,896元。
514,592	1,153,200	設備零件	328,304	
			42,000	綠屋頂農具及綠美化器材等。
			11,000	安全吊帶，5件*2,200元(教務處，由班級設備費移列)(新增)。
			19,800	學生木椅，30張*660元(教務處，由班級設備費移列)(新增)。
			8,800	輪椅，2臺*4,400元(學務處，由班級設備費移列)(新增)。
			40,000	摺疊桌，8張*5,000元(總務處，由班級設備費移列)(新增)。
			4,260	折疊平板推車，2臺*2,130元(總務處，由班級設備費移列)(新增)。
			9,000	木製學習課桌椅，5組*1,800元(身心障礙資源班，由班級設備費移列)(新增)。
			1,200	吸塵器1臺(輔導室，由班級設備費移列)(新增)。
			5,880	三層二抽加門推車1臺(輔導室，由班級設備費移列)(新增)。
			4,397	5mm強化磁性白板玻璃120cm*80cm1組(身心障礙資源班，由班級設備費移列)(新增)。
			7,603	第三代大型顯示器1個(身心障礙資源班，由班級設備費移列)(新增)。
			132,300	電腦設備維護及管理費，21班*6,300元(3-6年級)。

# 臺北市地方教育發展基金－臺北市內湖區新湖國民小學

## 基金用途－國民教育計畫明細表

中華民國110年度

單位：新臺幣元

前年度 決算數	上年度 預算數	科 目	本 年 度 預 算 數	說 明
			20,464	循環扇，8臺*2,558元(新增)。
			21,600	T8 LED燈具2尺輕鋼架4管，18組*1,200元(新增)。
942,225	1,160,800	用品消耗	1,011,696	較上年度預算數1,160,800元，減少149,104元。
24,068	12,840	辦公(事務)用品	14,340	
			1,440	性別平等教育宣導用文具、紙張等。
			7,500	小田園教育體驗學習用文具紙張、光碟、資料夾等費用。
			3,900	教學用文具用品，2班*1年*1,950元(特教班業務費-身心障礙資源班)。
			1,500	教師專業成長文具用品、紙張、耗材等。
16,000	28,500	報章雜誌	17,760	
			6,000	圖書、繪本，2班*3,000元(特教班教學材料費-身心障礙資源班)。
			11,760	圖書(教務處，由班級設備費移列)。
12,994	55,500	農業與園藝用品及環境美化費	55,500	
			55,500	小田園教育體驗學習用園藝用品、環境美化費。
25,920	24,000	醫療用品(非醫療院所使用)	24,000	
			24,000	健康中心藥品，30班以下基數15,000元；每增1班增列1,000元；15,000元+1,000元x9班=24,000元。
863,243	1,039,960	其他用品消耗	900,096	
			40,000	兒童節慶活動費。
			59,400	敬師活動費，99人*600元。
			442,240	普通班級教學材料費，32班*13,820元。
			169,200	垃圾袋、消毒藥水、衛生清潔用品、衛生紙及教室佈置等費用，2學期*84,600元(普通班級業務費)。
			57,800	教學用教科書，34班*1,700元。
			116	配合預算編列至千元，增列進位116元。
			21,640	教具製作、實驗器材教學參考資料，2班*10,820元(特教班教學材料費-身心障礙資源班)。

# 臺北市地方教育發展基金－臺北市內湖區新湖國民小學

## 基金用途－國民教育計畫明細表

中華民國110年度

單位：新臺幣元

前年度 決算數	上年度 預算數	科 目	本 年 度 預 算 數	說 明
			1,000	國小家長教育成長暨志工培訓參考資料等。
			62,700	運動會所需材料、獎牌、錦旗、場地佈置、邀請函、音響租賃等費用。
			11,000	運動會工作人員逾時誤餐餐盒費用，110人次*100元。
			1,000	教師專業成長參考資料及茶水費等。
			33,000	綠屋頂菜苗、種子、土壤肥料及綠美化植栽等。
			1,000	教師甄選逾時誤餐餐盒費用，10人次*100元。
48,350	13,000	租金、償債、利息及相關手續費	10,000	
38,750		交通及運輸設備租金		
38,750		車租		
9,600	13,000	雜項設備租金	10,000	較上年度預算數13,000元，減少3,000元。
9,600	13,000	雜項設備租金	10,000	
			9,600	電錶月租費(普通班級業務費)。
			400	配合預算編列至千元，增列進位數400元。
659,092	874,000	會費、捐助、補助、分攤、照護、救濟與交流活動費	935,000	
10,000	10,000	捐助、補助與獎助	10,000	較上年度預算數10,000元，無增減。
10,000	10,000	獎助學員生給與	10,000	
			10,000	教育關懷獎每校推薦1名學生獎助金。
649,092	864,000	補貼、獎勵、慰問、照護與救濟	925,000	較上年度預算數864,000元，增加61,000元。
21,600		獎勵費用	10,800	
			10,800	依「臺北市公立高級中等以下學校獎勵教師獎金發給要點」發放之獎勵，3人*3,600元(新增)。
627,492	864,000	其他補貼、獎勵、慰問、照護與救濟	914,200	
			45,000	本市市民第3胎就讀國小教育補助費，45人*1,000元。
			20,000	弱勢學生冷氣使用費補助費用，25人*800元。
			500,000	清寒學生餐費補助，50人*200日*50元。

# 臺北市地方教育發展基金－臺北市內湖區新湖國民小學

## 基金用途－國民教育計畫明細表

中華民國110年度

單位：新臺幣元

前年度 決算數	上年度 預算數	科 目	本 年 度 預 算 數	說 明
			117,300	弱勢學生教科書補助費用，69人*1,700元。
			540	配合預算編列至千元，增列進位數540元。
			231,360	補助學校午餐使用有機蔬菜或有機米計畫，723人*40週*1次*8元。
348,217	436,000	其他	406,000	
348,217	436,000	其他支出	406,000	較上年度預算數436,000元，減少30,000元。
348,217	436,000	其他	406,000	
			28,000	國小游泳檢測未通過學生暑期游泳訓練班報名費，5班*5,600元。
			126,000	執行學生路隊安全導護費及導護義工保險費(2學期*20週*5日*2次*63元*5人)。
			168,000	學生參加各項比賽等經費，840人*2學期*100元(學生活動費)。
			84,000	班級自治費，840人*2學期*50元。

# 臺北市地方教育發展基金－臺北市內湖區新湖國民小學

## 基金用途－學前教育計畫明細表

中華民國110年度

單位：新臺幣元

前年度 決算數	上年度 預算數	科 目	本 年 度 預 算 數	說 明
22,359,146	23,409,000	合計	23,523,000	
21,936,537	22,892,000	用人費用	23,008,000	
15,387,167	15,987,180	正式員額薪資	16,131,180	較上年度預算數15,987,180元，增加144,000元。
14,304,147	14,907,180	職員薪金	15,051,180	
			1,344,000	教職員2人薪金(詳用人費用彙計表)。
			13,685,580	教職員16人薪金(詳用人費用彙計表)(含教育部補助款教保員381,980元)。
			21,600	2歲專班教保員教保費，2人*12月*900元。
1,083,020	1,080,000	工員工資	1,080,000	
			1,080,000	工員3人工資(詳用人費用彙計表)(含教育部補助款220,090元)。
191,988	312,597	超時工作報酬	312,597	較上年度預算數312,597元，無增減。
191,988	312,597	加班費	312,597	
			182,597	不休假出勤加班費。
			130,000	業務加班費。
3,458,754	3,386,179	獎金	3,398,571	較上年度預算數3,386,179元，增加12,392元。
1,549,365	1,412,465	考績獎金	1,424,465	
			1,312,465	依考績法規定核發之獎金。
			112,000	依考績法規定核發之獎金。
1,909,389	1,973,714	年終獎金	1,974,106	
			168,000	依規定於年節加發之獎金。
			1,806,106	依規定於年節加發之獎金。
1,269,943	1,444,752	退休及卹償金	1,444,752	較上年度預算數1,444,752元，無增減。
1,204,135	1,412,352	職員退休及離職金	1,412,352	
			112,320	提撥退撫基金。
			1,300,032	提撥退撫基金。
65,808	32,400	工員退休及離職金	32,400	
			32,400	提撥勞工退休準備金。
1,628,685	1,761,292	福利費	1,720,900	較上年度預算數1,761,292元，減少40,392元。
1,431,175	1,432,872	分擔員工保險費	1,440,480	
			1,328,112	分攤公保、勞保、健保費。

# 臺北市地方教育發展基金－臺北市內湖區新湖國民小學

## 基金用途－學前教育計畫明細表

中華民國110年度

單位：新臺幣元

前年度 決算數	上年度 預算數	科 目	本 年 度 預 算 數	說 明
			112,368	分攤公保、勞保、健保費。
2,580	6,880	傷病醫藥費	6,880	
			4,300	幼兒園教保人員健康檢查補助費，5人*860元。
			2,580	幼兒園廚工健康檢查補助費，3人*860元。
162,930	225,540	員工通勤交通費	225,540	
			37,800	教師上下班交通費，3人*10月*2段*630元。
			56,700	教師上下班交通費，9人*10月*1段*630元。
			105,840	教師兼行政人員及技工上下班交通費，7人*12月*2段*630元。
			25,200	教師上下班交通費(特殊教育)，2人*10月*2段*630元。
32,000	96,000	其他福利費	48,000	
			48,000	休假旅遊補助費。
129,878	123,000	服務費用	141,000	
41,678	43,884	一般服務費	43,884	較上年度預算數43,884元，無增減。
1,278	1,884	佣金、匯費、經理費及手續費	1,884	
			1,884	委託超商代收學雜費手續費，157人*2學期*6元(196人*80%約157人)。
40,400	42,000	體育活動費	42,000	
			26,000	文康活動費，本校編列教師13人，每人編列2,000元。
			12,000	文康活動費，本校編列契約進用教保員3人，廚工3人，合計6人，每人編列2,000元(上述人員係幼托整合前得編列文康活動費之人員)。
			4,000	文康活動費，本校編列教師2人，每人編列2,000元。
88,200	79,116	專業服務費	97,116	較上年度預算數79,116元，增加18,000元。
20,700	11,200	講課鐘點、稿費、出席審查及查詢費	29,200	
			18,000	講座鐘點費，9節*2,000元。(幼兒園普通班級業務費)(新增)。
			4,000	講座鐘點費，2節*2,000元(幼兒特教班業務費)。

# 臺北市地方教育發展基金－臺北市內湖區新湖國民小學

## 基金用途－學前教育計畫明細表

中華民國110年度

單位：新臺幣元

前年度 決算數	上年度 預算數	科 目	本 年 度 預 算 數	說 明
			7,200	教材編輯費(幼兒特教班)，1班*12月*600元。
67,500	67,916	其他專業服務費	67,916	
			54,000	學童午餐指導費，6班*2人*9月*500元。
			9,000	教保員午餐指導費，1班*2人*9月*500元。
			4,500	教保員午餐指導費，1人*9月*500元。
			416	配合預算編列至千元，增列進位數416元。
89,889	60,000	材料及用品費	179,000	
61,320		使用材料費	138,800	較上年度預算數0元，增加138,800元。
61,320		設備零件	138,800	
			29,940	茶杯櫃，3組*9,980元(由幼兒園班級設備費移列)(新增)。
			7,360	各領域教具及設備，2學期*3,680元(由幼兒園班級設備費移列)(新增)。
			98,500	幼兒園學習區教具及設備等，2學期*49,250元(由幼兒園班級設備費移列)(新增)。
			3,000	潛能班各領域教具及設備，2學期*1,500元(幼兒園，由潛能班班級設備費移列)(新增)。
28,569	60,000	用品消耗	40,200	較上年度預算數60,000元，減少19,800元。
	3,200	辦公(事務)用品	3,200	
			3,200	教學用文具用品(幼兒特教班業務費)。
28,569	56,800	其他用品消耗	37,000	
			13,820	特教班知動及生活訓練相關材料與設備費，1班*13,820元。
			22,400	垃圾袋、消毒藥水、衛生清潔用品、衛生紙及教室佈置等費用，2學期*11,200元(幼兒園普通班級業務費)。
			780	配合預算編列至千元，增列進位數780元。
135,702	238,000	會費、捐助、補助、分攤、照護、救濟與交流活動費	99,000	
135,702	238,000	補貼、獎勵、慰問、照護與救濟	99,000	較上年度預算數238,000元，減少139,000元。
135,702	238,000	其他補貼、獎勵、慰問、照護與救濟	99,000	



# 臺北市地方教育發展基金－臺北市內湖區新湖國民小學

## 基金用途－學前教育計畫明細表

中華民國110年度

單位：新臺幣元

前年度 決算數	上年度 預算數	科 目	本 年 度 預 算 數	說 明
			18,090	危機家庭幼生餐點月費補助，1人*9月*2,010元。
			46,532	低收入戶家庭幼生月費補助，2人*2學期*11,633元。
			970	配合預算編列至千元，增列進位數970元。
			33,408	補助學校午餐使用有機蔬菜或有機米計畫，174人*40週*1次*4.8元。
67,140	96,000	其他	96,000	
67,140	96,000	其他支出	96,000	較上年度預算數96,000元，無增減。
67,140	96,000	其他	96,000	
			96,000	幼兒導護費(2學期*20週*5日*2次*60元*4人)。

# 臺北市地方教育發展基金－臺北市內湖區新湖國民小學

## 基金用途－一般行政管理計畫明細表

中華民國110年度

單位：新臺幣元

前年度 決算數	上年度 預算數	科 目	本 年 度 預 算 數	說 明
15,331,134	16,670,000	合計	16,681,000	
14,015,815	14,722,000	用人費用	14,722,000	
9,058,729	9,768,000	正式員額薪資	9,768,000	較上年度預算數9,768,000元，無增減。
7,409,876	8,496,000	職員薪金	8,496,000	8,496,000 教職員11人薪金(詳用人費用彙計表)。
795,240	732,000	工員工資	732,000	732,000 工員2人工資(詳用人費用彙計表)。
853,613	540,000	警餉	540,000	540,000 校警1人薪金(詳用人費用彙計表)。
435,763	521,078	超時工作報酬	521,078	較上年度預算數521,078元，無增減。
435,763	521,078	加班費	521,078	458,398 不休假出勤加班費。 62,680 業務加班費。
2,510,081	2,369,394	獎金	2,369,394	較上年度預算數2,369,394元，無增減。
1,315,321	1,148,000	考績獎金	1,148,000	1,148,000 依考績法規定核發之獎金。
1,194,760	1,221,394	年終獎金	1,221,394	1,221,394 依規定於年節加發之獎金。
835,959	835,584	退休及卹償金	835,584	較上年度預算數835,584元，無增減。
716,679	777,024	職員退休及離職金	777,024	777,024 提撥退撫基金。
119,280	58,560	工員退休及離職金	58,560	58,560 提撥勞工退休準備金。
1,175,283	1,227,944	福利費	1,227,944	較上年度預算數1,227,944元，無增減。
861,704	867,864	分擔員工保險費	867,864	867,864 分攤公保、勞保、健保費。
125,460	136,080	員工通勤交通費	136,080	60,480 職員技工工友上下班交通費4人*12月*2段*630元。 75,600 職員技工工友上下班交通費，10人*12月*1段*630元。
188,119	224,000	其他福利費	224,000	224,000 休假旅遊補助費。
1,008,770	1,493,000	服務費用	1,508,000	

# 臺北市地方教育發展基金－臺北市內湖區新湖國民小學

## 基金用途－一般行政管理計畫明細表

中華民國110年度

單位：新臺幣元

前年度 決算數	上年度 預算數	科 目	本 年 度 預 算 數	說 明
195,010	820,912	一般服務費	835,684	較上年度預算數820,912元，增加14,772元。
175,910	792,912	外包費	807,684	
			240,000	消化超額職工(技工、工友)業務外包費，6人*40,000元。
			567,684	校警勞務外包費，1人*12月*47,307元(依108.3.26北市教人字第1083026410號函編列)。
19,100	28,000	體育活動費	28,000	
			28,000	文康活動費，本校編列教職員11人，工員2人，校警1人，合計14人，每人編列2,000元。
715,360	600,088	專業服務費	600,316	較上年度預算數600,088元，增加228元。
715,360	600,088	其他專業服務費	600,316	
			600,000	校園安全機械定點、機動巡邏等保全費用。
			316	配合預算編列至千元，增列進位數316元。
98,400	72,000	公共關係費	72,000	較上年度預算數72,000元，無增減。
98,400	72,000	公共關係費	72,000	
			72,000	校長特別費，12月*6,000元。
304,549	453,000	材料及用品費	449,000	
304,549	453,000	用品消耗	449,000	較上年度預算數453,000元，減少4,000元。
301,549	445,700	辦公(事務)用品	445,900	
			445,120	統籌業務費計算如下：普通班32班、附設幼兒園7班，1,290元x15班x12月=232,200元，810元x15班x12月=145,800元，640元x9班x12月=69,120元，以上合計447,120元，除依實際需求移列會費2,000元外，其餘如列數。
			780	配合預算編列至千元，增列進位數780元。
3,000	7,300	服裝	3,100	
			100	校警襪子，1雙*100元。
			1,100	校警皮鞋，1人*1雙*1,100元。
			400	校警服裝配備，1人*400元。
			1,500	校警夏服，1人*1套*1,500元(成立第30年)。
2,000	2,000	會費、捐助、補助、分攤、照	2,000	

# 臺北市地方教育發展基金－臺北市內湖區新湖國民小學

## 基金用途－一般行政管理計畫明細表

中華民國110年度

單位：新臺幣元

前年度 決算數	上年度 預算數	科 目	本 年 度 預 算 數	說 明
		護、救濟與交流活動費		
2,000	2,000	會費	2,000	較上年度預算數2,000元，無增減。
2,000	2,000	職業團體會費	2,000	
			2,000	護理師2人公會會費(統籌業務費)。

# 臺北市地方教育發展基金－臺北市內湖區新湖國民小學

## 基金用途－建築及設備計畫明細表

中華民國110年度

單位：新臺幣元

前年度 決算數	上年度 預算數	科 目	本 年 度 預 算 數	說 明
10,880,714	58,754,000	合計	41,009,000	
10,880,714	58,754,000	購建固定資產、無形資產及非理財 目的之長期投資	41,009,000	
3,280,628	42,524,000	購建固定資產	40,973,000	
1,200,000	38,500,000	專案計畫	40,000,000	
1,200,000	38,500,000	繼續性計畫	40,000,000	
1,096,007	3,799,000	(一) 活動中心新建工程( 委託設計服務費)	3,350,000	本工程為106-111年度連續性工程，經費總需求為11,396,953元，連同102年度執行先期規劃費700,000元，總委託技術服務費為12,096,953元，除以前年度預算數6,849,000元外，本年度續編第5年經費3,350,000元，餘1,897,953元編列於以後年度，各年度資金需求詳如繼續性計畫分年資金需求表。
1,096,007	3,799,000	擴充改良房屋建築及設備	3,350,000	
		擴充改良房屋建築及設備	3,350,000	
103,993	34,701,000	(二) 活動中心新建工程( 工程費)	36,650,000	本工程為108-111年度連續性工程，經費總需求為294,832,000元，連同107年度以前編列工程管理費450,000元，總工程費295,282,000元，其中施工費291,429,472元，工程管理費3,852,528元(含107年度以前編列工程管理費450,000元)，除以前年度預算數35,551,000元外，本年度續編第3年經費36,650,000元，餘223,081,000元編列於以後年度，各年度資金需求詳如繼續性計畫分年資金需求表。
103,993	34,701,000	擴充改良房屋建築及設備	36,650,000	
			36,000,000	一、施工費。
			650,000	二、工程管理費。

# 臺北市地方教育發展基金－臺北市內湖區新湖國民小學

## 基金用途－建築及設備計畫明細表

中華民國110年度

單位：新臺幣元

前年度 決算數	上年度 預算數	科 目	本 年 度 預 算 數	說 明
2,080,628	4,024,000	一般建築及設備計畫	973,000	
		太陽光電發電設備售電回饋	24,000	
		購置雜項設備	24,000	
			24,000	汰換一對一分離式 5KW(含基本安裝費)1臺。
		班級設備	332,500	
		購置機械及設備	206,900	
			56,900	汰換單槍投影機長焦4200流明含安裝，1臺(教務處3樓視聽教室)。
			150,000	汰換大尺寸A0繪圖機(海報機)1臺(教務處)。
		購置雜項設備	125,600	
			13,000	新購碎紙機1臺(幼兒園身心障礙資源班)。
			11,000	新購3D軌道運球(教育版)1組(身心障礙資源班)。
			87,600	新購攀岩教學爬樹系統 Basic，3組*29,200元(教務處)。
			14,000	汰換護貝機1臺(總務處)。
		資訊設備	616,500	
		購置機械及設備	616,500	
			275,000	新購筆記型電腦，10部*27,500元(電腦專案計畫)。
			121,243	汰換網路及資訊周邊設備(電腦專案計畫)。
			220,257	汰換桌上型電腦(含顯示器)，9部*24,473元(電腦專案計畫)。
2,080,628	4,024,000	校園設備		
1,008,981	2,178,000	購置機械及設備		
50,000	710,000	購置交通及運輸設備		
1,021,647	1,136,000	購置雜項設備		
36,000	171,000	購置無形資產	36,000	
36,000	171,000	一般建築及設備計畫	36,000	
36,000	36,000	資訊設備	36,000	
36,000	36,000	購置電腦軟體	36,000	

# 臺北市地方教育發展基金－臺北市內湖區新湖國民小學

## 基金用途－建築及設備計畫明細表

中華民國110年度

單位：新臺幣元

前年度 決算數	上年度 預算數	科 目	本 年 度 預 算 數	說 明
			36,000	電腦教學軟體費(電腦專案計畫)。
	135,000	校園軟體設備		
	135,000	購置電腦軟體		
7,564,086	16,059,000	遞延支出		
7,564,086	16,059,000	一般建築及設備計畫		
7,564,086	16,059,000	校園整修工程		
7,464,906	16,059,000	遞延修繕房屋建築支出		
99,180		其他遞延支出		

本 頁 空 白



# 預算參考表

# 臺北市地方教育發展基金－臺北市內湖區新湖國民小學

## 預計平衡表

中華民國110年12月31日

單位：新臺幣千元

108年(前年) 12月31日 決算數	科 目	110年12月31日 預計數	109年12月31日 預計數	比較增減(-)
4,142,959	資產合計	4,140,885	4,141,825	-940
4,142,959	資產	4,140,885	4,141,825	-940
11,484	流動資產	9,410	10,350	-940
10,519	現金	8,445	9,385	-940
10,519	銀行存款	8,445	9,385	-940
965	預付款項	965	965	
965	預付費用	965	965	
4,871	投資、長期應收款項、貸墊款及準備金	4,871	4,871	
4,871	準備金	4,871	4,871	
3,455	退休及離職準備金	3,455	3,455	
1,416	其他準備金	1,416	1,416	
4,126,603	其他資產	4,126,603	4,126,603	
4,126,603	什項資產	4,126,603	4,126,603	
5	暫付及待結轉帳項	5	5	
4,126,598	代管資產	4,126,598	4,126,598	
4,142,959	負債及基金餘額合計	4,140,885	4,141,825	-940
4,138,862	負債	4,138,862	4,138,862	
7,391	流動負債	7,391	7,391	
7,391	應付款項	7,391	7,391	
7,221	應付代收款	7,221	7,221	
170	應付費用	170	170	
4,131,471	其他負債	4,131,471	4,131,471	
4,131,471	什項負債	4,131,471	4,131,471	
1,417	存入保證金	1,417	1,417	
3,455	應付退休及離職金	3,455	3,455	
4,126,598	應付代管資產	4,126,598	4,126,598	
	暫收及待結轉帳項			
4,097	基金餘額	2,023	2,963	-940
4,097	基金餘額	2,023	2,963	-940
4,097	基金餘額	2,023	2,963	-940
4,097	累積餘額	2,023	2,963	-940

註：1.信託代理與保證資產(負債)前年度決算數0元，上年度預計數0元，本年度預計數0元。2.或有資產(負債)0元。3.本基金自93年度起，本固定項目分開原則，將屬長期固定帳項，包括固定資產93,490,942元、無形資產61,410元及長期債務0元等，另立帳類管理，未納入本表。

## 臺北市地方教育發展基金一

## 各項費用

中華民國

前年度 決算數	上年度 預算數	計畫別		合計	國民教育計畫
		用途別科目			
155,301,992	203,720,000	合計		186,346,000	105,133,000
135,671,454	134,213,000	用人費用		135,671,000	97,941,000
82,363,630	83,439,180	正式員額薪資		85,767,180	59,868,000
79,631,757	81,087,180	職員薪金		83,415,180	59,868,000
1,878,260	1,812,000	工員工資		1,812,000	
853,613	540,000	警餉		540,000	
1,089,115	725,120	聘僱及兼職人員薪資		746,240	746,240
1,089,115	725,120	兼職人員酬金		746,240	746,240
1,201,974	1,950,540	超時工作報酬		1,950,540	1,116,865
1,201,974	1,950,540	加班費		1,950,540	1,116,865
19,868,876	18,602,867	獎金		18,765,445	12,997,480
9,431,394	8,413,465	考績獎金		8,607,465	6,035,000
10,437,482	10,189,402	年終獎金		10,157,980	6,962,480
20,547,193	18,661,781	退休及卹償金		17,508,075	15,227,739
19,834,244	18,154,512	職員退休及離職金		17,371,296	15,181,920
651,857	447,269	工員退休及離職金		90,960	
61,092	60,000	卹償金		45,819	45,819
10,600,666	10,833,512	福利費		10,933,520	7,984,676
7,676,664	7,220,964	分擔員工保險費		7,339,620	5,031,276
114,080	487,380	傷病醫藥費		561,380	554,500
765,150	926,100	員工通勤交通費		926,100	564,480
2,044,772	2,199,068	其他福利費		2,106,420	1,834,420
5,638,068	6,267,000	服務費用		6,150,000	4,501,000
2,241,403	2,406,093	水電費		2,240,697	2,240,697
2,082,379	2,242,577	工作場所電費		2,081,673	2,081,673
159,024	163,516	工作場所水費		159,024	159,024
48,685	47,740	旅運費		47,740	47,740
48,685	47,740	國內旅費		47,740	47,740
625		印刷裝訂與廣告費			
625		印刷及裝訂費			
1,422,854	1,413,755	修理保養及保固費		1,407,051	1,407,051

# 臺北市內湖區新湖國民小學

## 彙計表

110年度

單位：新臺幣元

學前教育計畫	一般行政管理計畫	建築及設備計畫			
23,523,000	16,681,000	41,009,000			
23,008,000	14,722,000				
16,131,180	9,768,000				
15,051,180	8,496,000				
1,080,000	732,000				
	540,000				
312,597	521,078				
312,597	521,078				
3,398,571	2,369,394				
1,424,465	1,148,000				
1,974,106	1,221,394				
1,444,752	835,584				
1,412,352	777,024				
32,400	58,560				
1,720,900	1,227,944				
1,440,480	867,864				
6,880					
225,540	136,080				
48,000	224,000				
141,000	1,508,000				

臺北市地方教育發展基金一

各項費用

中華民國

前年度 決算數	上年度 預算數	計畫別		合計	國民教育計畫
		用途別科目			
510,202	828,750	一般房屋修護費		828,750	828,750
912,652	585,005	機械及設備修護費		578,301	578,301
592,541	1,246,748	一般服務費		1,261,520	381,952
8,624	9,948	佣金、匯費、經理費及手續費		9,948	8,064
175,910	792,912	外包費		807,684	
243,742	245,888	計時與計件人員酬金		245,888	245,888
164,265	198,000	體育活動費		198,000	128,000
1,233,560	1,080,664	專業服務費		1,120,992	423,560
189,500	80,100	講課鐘點、稿費、出席審查及查詢費		118,600	89,400
68,700	74,800	委託檢驗(定)試驗認證費		74,800	74,800
	2,200	試務甄選費		2,000	2,000
975,360	923,564	其他專業服務費		925,592	257,360
98,400	72,000	公共關係費		72,000	
98,400	72,000	公共關係費		72,000	
1,851,255	2,827,000	材料及用品費		1,968,000	1,340,000
575,912	1,153,200	使用材料費		467,104	328,304
575,912	1,153,200	設備零件		467,104	328,304
1,275,343	1,673,800	用品消耗		1,500,896	1,011,696
325,617	461,740	辦公(事務)用品		463,440	14,340
16,000	28,500	報章雜誌		17,760	17,760
12,994	55,500	農業與園藝用品及環境美化費		55,500	55,500
3,000	7,300	服裝		3,100	
25,920	24,000	醫療用品(非醫療院所使用)		24,000	24,000
891,812	1,096,760	其他用品消耗		937,096	900,096
48,350	13,000	租金、償債、利息及相關手續費		10,000	10,000
38,750		交通及運輸設備租金			
38,750		車租			
9,600	13,000	雜項設備租金		10,000	10,000
9,600	13,000	雜項設備租金		10,000	10,000
10,880,714	58,754,000	購建固定資產、無形資產及非理財目的之長期投資		41,009,000	
3,280,628	42,524,000	購建固定資產		40,973,000	

# 臺北市內湖區新湖國民小學

## 彙計表

110年度

單位：新臺幣元

學前教育計畫	一般行政管理計畫	建築及設備計畫			
43,884	835,684				
1,884	807,684				
42,000	28,000				
97,116	600,316				
29,200					
67,916	600,316				
	72,000				
	72,000				
179,000	449,000				
138,800					
138,800					
40,200	449,000				
3,200	445,900				
	3,100				
37,000					
		41,009,000			
		40,973,000			

臺北市地方教育發展基金一

各項費用

中華民國

前年度 決算數	上年度 預算數	計畫別	合計	國民教育計畫
		用途別科目		
1,200,000	38,500,000	擴充改良房屋建築及設備	40,000,000	
1,008,981	2,178,000	購置機械及設備	823,400	
50,000	710,000	購置交通及運輸設備		
1,021,647	1,136,000	購置雜項設備	149,600	
36,000	171,000	購置無形資產	36,000	
36,000	171,000	購置電腦軟體	36,000	
7,564,086	16,059,000	遞延支出		
7,464,906	16,059,000	遞延修繕房屋建築支出		
99,180		其他遞延支出		
796,794	1,114,000	會費、捐助、補助、分攤、照護、救濟 與交流活動費	1,036,000	935,000
2,000	2,000	會費	2,000	
2,000	2,000	職業團體會費	2,000	
10,000	10,000	捐助、補助與獎助	10,000	10,000
10,000	10,000	獎助學員生給與	10,000	10,000
784,794	1,102,000	補貼、獎勵、慰問、照護與救濟	1,024,000	925,000
21,600		獎勵費用	10,800	10,800
763,194	1,102,000	其他補貼、獎勵、慰問、照護與救濟	1,013,200	914,200
415,357	532,000	其他	502,000	406,000
415,357	532,000	其他支出	502,000	406,000
415,357	532,000	其他	502,000	406,000

# 臺北市內湖區新湖國民小學

## 彙計表

110年度

單位：新臺幣元

學前教育計畫	一般行政管理計畫	建築及設備計畫			
		40,000,000			
		823,400			
		149,600			
		36,000			
		36,000			
99,000	2,000				
	2,000				
	2,000				
99,000					
99,000					
96,000					
96,000					
96,000					



# 臺北市地方教育發展基金－臺北市內湖區新湖國民小學

## 員工人數彙計表

中華民國110年度

單位：人

計 畫 及 項 目	上年度最高可 進用員額數	本年度 增減(-)數	本年度最高可 進用員額數	說 明
合計	99		99	
國民教育計畫部分	64		64	
職員	64		64	
學前教育計畫部分	21		21	
職員	18		18	
技工	3		3	
一般行政管理計畫部分	14		14	
職員	11		11	
駐衛警	1		1	
技工	1		1	
工友	1		1	

註：1.本表約僱、聘用係指奉准有案之約聘僱人員。

2.外包費編列校警外包1人、消化超額職工(技工、工友)業務外包費等，計80萬7,684元。3.計時與計件人員酬金編列閩客語教學支援人員鐘點費，計24萬5,888元。

本 頁 空 白

臺北市地方教育發展基金一

用人費用

中華民國

計畫及項目	合計	正式 員額 薪資	聘僱 人員 薪資	超時 工作 報酬	津貼	獎 金		
						年終獎金	考績獎金	其他
合計	135,671,000	85,767,180		1,950,540		10,157,980	8,607,465	
國民教育計畫	97,941,000	59,868,000		1,116,865		6,962,480	6,035,000	
職員薪金	59,868,000	59,868,000						
兼職人員 酬金	746,240							
加班費	1,116,865			1,116,865				
考績獎金	6,035,000						6,035,000	
年終獎金	6,962,480					6,962,480		
職員退休 及離職金	15,181,920							
卹償金	45,819							
分擔員工 保險費	5,031,276							
傷病醫藥 費	554,500							
員工通勤 交通費	564,480							
其他福利 費	1,834,420							
學前教育計畫	23,008,000	16,131,180		312,597		1,974,106	1,424,465	
職員薪金	15,051,180	15,051,180						
工員工資	1,080,000	1,080,000						
加班費	312,597			312,597				
考績獎金	1,424,465						1,424,465	
年終獎金	1,974,106					1,974,106		
職員退休 及離職金	1,412,352							
工員退休 及離職金	32,400							

# 臺北市內湖區新湖國民小學

## 彙計表

110年度

單位：新臺幣元

退休及卹償金		資遣費	福 利 費					提繳費	兼任 人員 用人 費用
退休金	卹償金		分擔 保險費	傷病 醫藥費	提撥 福利金	員工通勤 交通費	其他		
17,462,256	45,819		7,339,620	561,380		926,100	2,106,420	746,240	
15,181,920	45,819		5,031,276	554,500		564,480	1,834,420	746,240	
15,181,920	45,819		5,031,276	554,500		564,480	1,834,420	746,240	
1,444,752			1,440,480	6,880		225,540	48,000		
1,412,352									
32,400									

臺北市地方教育發展基金一

用人費用

中華民國

計畫及項目	合計	正式 員額 薪資	聘僱 人員 薪資	超時 工作 報酬	津貼	獎 金		
						年終獎金	考績獎金	其他
分擔員工 保險費	1,440,480							
傷病醫藥 費	6,880							
員工通勤 交通費	225,540							
其他福利 費	48,000							
一般行政管 理計畫	14,722,000	9,768,000		521,078		1,221,394	1,148,000	
職員薪金	8,496,000	8,496,000						
工員工資	732,000	732,000						
警餉	540,000	540,000						
加班費	521,078			521,078				
考績獎金	1,148,000						1,148,000	
年終獎金	1,221,394					1,221,394		
職員退休 及離職金	777,024							
工員退休 及離職金	58,560							
分擔員工 保險費	867,864							
員工通勤 交通費	136,080							
其他福利 費	224,000							

註：1.本表兼任人員用人費用，係學校教職員兼課或請假代課鐘點費。2.外包費編列校警外包1人、消化超額職工(技工、工友)業務外包費等，計80萬7,684元。3.計時與計件人員酬金編列閩客語教學支援人員鐘點費，計24萬5,888元。

# 臺北市內湖區新湖國民小學

## 彙計表

110年度

單位：新臺幣元

退休及卹償金		資遣費	福 利 費					提繳費	兼任 人員 用人 費用
退休金	卹償金		分擔 保險費	傷病 醫藥費	提撥 福利金	員工通勤 交通費	其他		
			1,440,480						
				6,880					
835,584			867,864			225,540		48,000	
								224,000	
777,024						136,080			
58,560			867,864						
						136,080			
								224,000	

臺北市地方教育發展基金－臺北市內湖區新湖國民小學

單位（或計畫）成本分析表

中華民國110年度

單位：新臺幣千元

計畫別	單位	單位成本(元)或 平均利(費)率	數量	預算數	說明
合計				186,346	
國民教育計畫				105,133	
學前教育計畫				23,523	
一般行政管理計畫				16,681	
建築及設備計畫				41,009	

# 臺北市地方教育發展基金－臺北市內湖區新湖國民小學

## 5年來主要業務計畫分析表

中華民國110年度

單位：新臺幣千元

年度及項目	單位	數量	單位成本(元)或 平均利(費)率	金額	說明
(本)年度預算數					
國民教育計畫				105,133	
學前教育計畫				23,523	
(上)年度預算數					
國民教育計畫				104,887	
學前教育計畫				23,409	
(前)年度決算數					
國民教育計畫				106,731	
學前教育計畫				22,359	
(107)年度決算數					
國民教育計畫				104,991	
學前教育計畫				22,615	
(106)年度決算數					
國民教育計畫				93,932	
學前教育計畫				19,949	



計畫、項目 及計畫期間	計畫內容	全程計畫 總金額	分 年	
			以前年度 預算數	110年度
合計		307,378,953	42,400,000	40,000,000
建築及設備計畫		307,378,953	42,400,000	40,000,000
專案計畫		307,378,953	42,400,000	40,000,000
(一) 活動中心新建工程(委託設計服務費)(106-111年度)	1.提供學生體育課室內上課及體育團隊室內練習場地，維持教師正常教學品質，保障學生受教權益。 2.本校活動中心完成後，將可提供本校及社區大型室內活動集會空間(約500人)及中小型藝文展演空間(約300人)，提升本校各項活動品質。3.配合社區總體營造並與社教機構合作，預估每年可辦理6場以上藝文展演活動(含社區活動)，推展社區文化在地生活。4.本活動中心規劃將以綠建築節能環保方式興建，提升親師生環保意識。	12,096,953	6,849,000	3,350,000
(二) 活動中心新建工程(工程費)(108-111年度)	1.提供學生體育課室內上課及體育團隊室內練習場地，維持教師正常教學品質，保障學生受教權益。 2.本校活動中心完成後，將可提供本校及社區大型室內活動集會空間(約500人)及中小型藝文展演空間(約300人)，提升本校各項活動品質。3.配合社區總體營造並與社教機構合作，預估每年可辦理6場以上藝文展演活動(含社區活動)，推展社區文化在地生活。4.本活動中心規劃將以綠建築節能環保方式興建，提升親師生環保意識。	295,282,000	35,551,000	36,650,000

# 臺北市內湖區新湖國民小學

## 年資金需求表

110年度

單位：新臺幣元

資 金 需 求 表					備 註
111年度	112年度	113年度	114年度	115年度以後	
224,978,953					102年度編列先期規劃費700,000元。
224,978,953					
224,978,953					
1,897,953					
223,081,000					107年以前編列工程管理費450,000元。

# 臺北市地方教育發展基金－臺北市內湖區新湖國民小學

## 資本資產明細表

中華民國110年度

單位：新臺幣千元

項 目	取得成本 (期初餘額)	以前年度 累計折舊/ 長期投資 評 價	本 年 度 變 動				本年度累計折 舊/長期投資 評價變動數	期末餘額	
			增加		減少				主要增減 原因說明
			金額	類型	金額	類型			
合計	99,360	43,344	41,009		27		3,446	93,552	
土地改良物	4,847	4,798						48	
房屋及建築	38,500		40,000	增置				78,500	
機械及設備	25,640	17,789	823	增置			1,875	6,800	
交通及運輸 設備	4,506	3,078					319	1,109	
雜項設備	21,957	17,679	150	增置			1,253	3,175	
購建中固定 資產	3,859							3,859	
電腦軟體	52		36	增置	27	無形資 產攤銷		61	