

中華民國105年度

4-0501601

議會
審定

(自105年1月1日起至105年12月31日止)

臺北市政府教育局主管

臺北市地方教育發展基金－臺北市內湖區潭美國民小學

附屬單位預算之分預算

(特別收入基金)

主辦會計人員 連庭藝

機關長官 林碧雲

臺北市地方教育發展基金－臺北市內湖區潭美國民小學

目次

中華民國105年度

一、財務摘要	第 1 頁
二、業務計畫及預算概要	第 3 - 8 頁
三、主要表	
(一) 基金來源、用途及餘絀預計表	第 9 - 10 頁
(二) 現金流量預計表	第 11 頁
四、附屬表	
(一) 基金來源－服務收入明細表	第 13 頁
(二) 基金來源－財產處分收入明細表	第 14 頁
(三) 基金來源－其他財產收入明細表	第 15 頁
(四) 基金來源－市庫撥款收入明細表	第 16 頁
(五) 基金來源－政府其他撥入收入明細表	第 17 頁
(六) 基金來源－學雜費收入明細表	第 18 頁
(七) 基金來源－雜項收入明細表	第 19 頁
(八) 基金用途－國民教育計畫明細表	第 20 - 32 頁
(九) 基金用途－學前教育計畫明細表	第 33 - 36 頁
(十) 基金用途－一般行政管理計畫明細表	第 37 - 40 頁
(十一) 基金用途－建築及設備計畫明細表	第 41 - 45 頁
五、參考表	
(一) 預計平衡表	第 47 - 48 頁
(二) 各項費用彙計表	第 49 - 53 頁
(三) 員工人數彙計表	第 54 頁
(四) 用人費用彙計表	第 56 - 61 頁
(五) 聘用及約僱人員明細表	第 62 頁

臺北市地方教育發展基金－臺北市內湖區潭美國民小學

目 次

中華民國105年度

(六) 單位 (或計畫) 成本分析表	第 63 頁
(七) 5年來主要業務計畫分析表	第 64 頁
(八) 繼續性計畫分年資金需求表	第 65 - 66 頁
(九) 固定項目明細表	第 67 頁

臺北市地方教育發展基金－臺北市內湖區潭美國民小學

40501601-1

財務摘要

中華民國105年度

單位：新臺幣元

項 目	本 年 度	上 年 度	比較增減(-)	%
經營成績：				
基金來源	205,775,833	103,731,538	102,044,295	98.37
基金用途	209,680,974	107,936,719	101,744,255	94.26
賸餘(短絀－)	-3,905,141	-4,205,181	300,040	--
餘絀情形：				
基金餘額	25,073,923	28,979,064	-3,905,141	-13.48
現金流量(註)：				
現金及約當現金之淨增(減－)	-3,905,141	-4,205,181	300,040	--

附註：現金流量係採現金及約當現金基礎，包括現金及自投資日起3個月內到期或清償之債權證券。

本 頁 空 白

臺北市地方教育發展基金－臺北市內湖區潭美國民小學

業務計畫及預算概要

中華民國 105 年度

壹、基金概況

一、設立宗旨及願景：

(一) 本校遵照憲法第 158 及 160 條規定，教育文化應發展民族精神、自治精神，國民道德與健全體格、科學及生活智能，以培養學童七大學習領域及十大基本能力。

(二) 本校自 91 年度起依教育經費編列與管理法第 13 條規定設置「臺北市地方教育發展基金」，以促進教育健全發展，提昇教育經費運用績效。

二、組織概況（另附組織系統圖）：

本校設置校長 1 人，綜理全校校務，下設教務處、學生事務處、總務處、輔導室、會計室、人事室及幼兒園等單位，現編制教師 35 人、行政人員 8 人、約僱生活輔導員 1 人、約聘行政人員 1 人、校警 2 人、工友 2 人、廚工 1 人，總計 51 人。

內部分層業務如下：

教務處：秉承校長之命，辦理全校教務事項。

教學組：掌理課程編排、課業考查、學藝競賽、教學研究、教師進修、差假教師調代課及缺補課之查核等事項。

註冊組：掌理註冊、編班、轉學、學籍保管、各項獎助學金補助及成績考查等有關學籍事項。

資訊組：掌理電腦設備及區域網路之管理、保管等事項。

學生事務處：秉承校長之命，辦理全校學生事務事項。

訓育組：掌理訓育計畫之擬定及辦理各類訓育等活動。

體育組：掌理學生體育活動、體格鍛鍊等事項。

衛生組：掌理健康檢查，個人及環境衛生檢查、保健等事項。

總務處：秉承校長之命，辦理全校總務事項。

事務組：掌理校舍、校具、財產、物品採購保管、工程發包、監工及驗收。

出納組：掌理現金、零用金、票據、契約之保管等收支事項，辦理員工薪津發放及各項扣繳單據證明等。

輔導室：秉承校長之命，辦理全校學生學習輔導、生活輔導、生涯輔導等事項。

特教組：擬訂特殊教育計畫章則、親師輔導諮詢、特教班甄選鑑別、實施各項診斷測驗、特教兒童追蹤輔導等事項。

會計室：秉承上級主計機關之監督與指導，並受校長之指揮，依法辦理歲計、會計、統計等事項。

臺北市地方教育發展基金－臺北市內湖區潭美國民小學

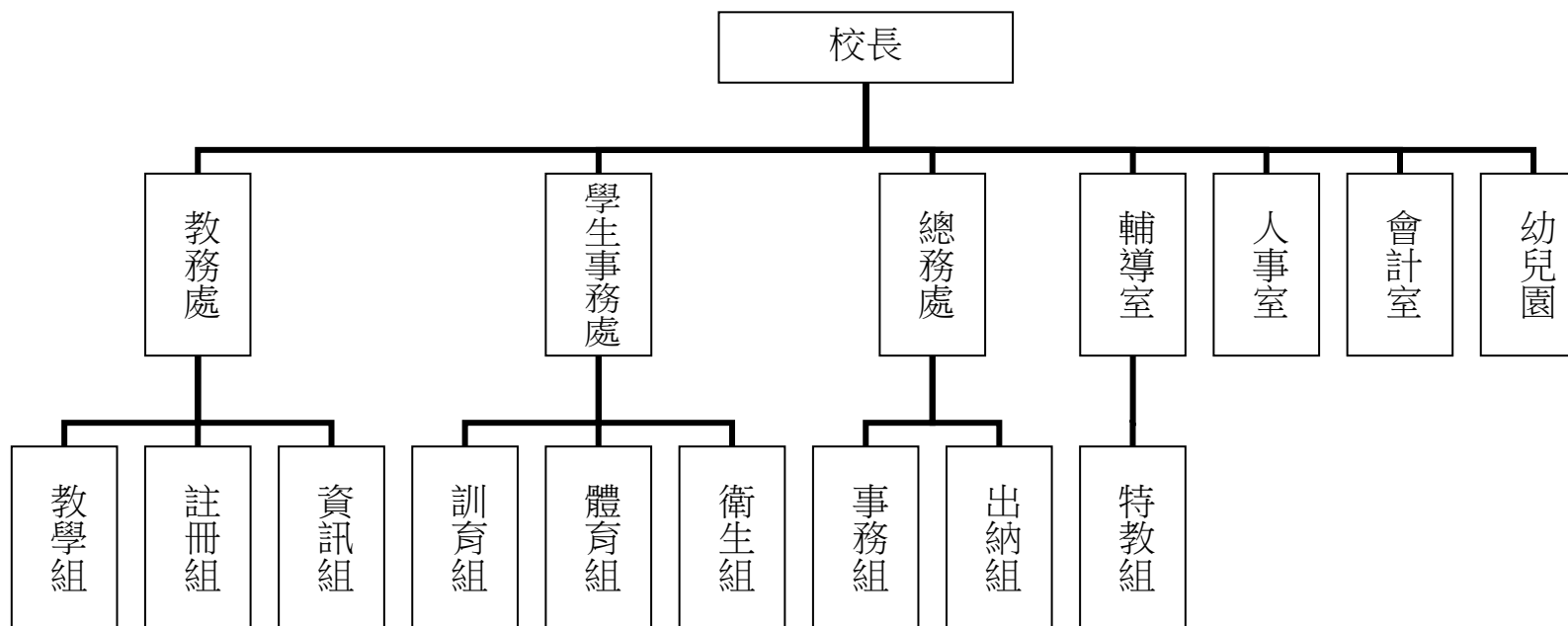
業務計畫及預算概要

中華民國 105 年度

人事室：秉承上級人事機關之監督與指導，並受校長之指揮，依法辦理人事管理查核等事項。

幼兒園：秉承校長之命，綜理園務、規劃幼兒教學、保育、環境與各項措施。

三、組織系統圖：



四、基金歸類及屬性：本校地方教育發展基金依據教育經費編列與管理法第 13 條規定設置，本基金為預算法第 4 條第 1 項第 2 款第 5 目所定之特別收入基金，以本府教育局為管理機關。

貳、業務範圍及經營趨勢

一、業務範圍：

(一) 據教育基本法培養學生健全人格，民主素養，法治觀念，人文涵養，強健體魄及思考判斷與創造能力。

(二) 據特殊教育法、特殊教育法施行細則及相關規定，設立資優班、特教班、身心障礙資源班及特教幼兒班，因材施教，以達適才適性發展之教育目標。

臺北市地方教育發展基金－臺北市內湖區潭美國民小學

業務計畫及預算概要

中華民國 105 年度

二、最近 5 年經營趨勢：

基金來源、用途及餘絀

單位：新臺幣元

來源 用途 餘絀	年度	101 年度決算 金額	102 年度決算 金額	103 年度決算 金額	104 年度預算 金額	本年度預算 金額
來源部分		84,496,250	90,411,801	102,806,570	103,731,538	205,775,833
用途部分		81,270,945	90,634,097	83,731,180	107,936,719	209,680,974
餘絀部分		3,225,305	-222,296	19,075,390	-4,205,181	-3,905,141

參、業務計畫

一、業務計畫及目標：

本年度業務計畫重點與預算配合情形及預期績效，詳列如下：

- (一) 國民教育計畫：本年度預算編列 56,287,316 元，預定招收 15 班，學生人數 250 人，新購器材、教具及圖書等各科教學設備，革新教學方法，充實各科教材，提高教學效能；並辦理中小學毬球賽、教師甄選、場地開放及指定活動等項目，藉由辦理各項活動，以鍛鍊學童強健的身體，增進學童各項生活智慧。
- (二) 學前教育計畫：本年度預算編列 3,739,777 元，預定招收 1 班，學生人數 30 人，購置幼兒設備，革新教學方法，充實各科教材，提高教學效能；並辦理幼稚園招生工作及指定活動等項目，藉由辦理各項活動，以鍛鍊學童強健的身體，增進學童各項生活智慧。
- (三) 一般行政管理計畫：本年度預算編列 11,992,381 元，係配合校務推動行政處室支援工作，進而增進校務運作。
- (四) 建築及設備計畫：本年度預算編列 137,661,500 元，係辦理遷校工程以改善教學環境、汰換及充實教學及電腦設備等，俾增進教學效能。

二、執行政府重要政策：

- (一) 開啟多元智慧：尊重每個學生獨特的個性，以多元智慧的觀點協助他找到生命的亮點，肯定天生我才必有用，能知於學，樂於學。

臺北市地方教育發展基金－臺北市內湖區潭美國民小學

業務計畫及預算概要

中華民國 105 年度

- (二) 培養生活能力：因應新世紀知識社會的到來，培養學生帶得走的能力，諸如人際溝通能力、資訊能力、終身學習能力、生涯規畫能力、問題解決能力等。
- (三) 蘊育人文情懷：在溫馨開放的校園文化中，孕育人文情懷，學會尊重、包容；建構生命的價值、完成人性的開展。
- (四) 建置溫馨民主的校園文化：
 - 1.以參與式管理、落實行政、教師會、家長會三者的良性互動。
 - 2.以學生第一，教學優先的觀念提昇行政服務效率。
 - 3.放下威權心態，開啟校園民主之風氣。
- (五) 推動適性教學：
 - 1.運用小班優勢，採多元化、活潑化的教學及評量。
 - 2.運用校內外資源，加強多元學習能力。
 - 3.關懷相對弱勢學生之教學及輔導。
 - 4.發展資訊教育，充實學生電腦運用之知能，並提昇教師運用電腦教學之能力。
- (六) 辦理發展性的訓輔活動：
 - 1.辦理各項活動、競賽及展演。
 - 2.推動校內外學習服務。
 - 3.發展績優社團及校隊，如擊鼓隊、毬球隊等。
 - 4.加強新興領域教育的辦理，並融入各科教學以收成效。

肆、預算概要

一、基金來源及用途之預計：

- (一) 本年度基金來源：服務收入 3,000 元，財產處分收入 21,851 元，其他財產收入 114,000 元，市庫撥款收入 204,638,513 元，政府其他撥入收入 545,194 元，學雜費收入 278,740 元，雜項收入 174,535 元，基金來源合計 205,775,833 元。
- (二) 本年度基金用途：國民教育計畫 56,287,316 元，學前教育計畫 3,739,777 元，一般行政管理計畫 11,992,381 元，建築及設備計畫 137,661,500 元，基金用途合計 209,680,974 元。

臺北市地方教育發展基金－臺北市內湖區潭美國民小學

業務計畫及預算概要

中華民國 105 年度

- 二、基金餘絀之預計：本年度短絀 3,905,141 元。
- 三、現金流量之預計：本年度業務活動淨現金流出 3,905,141 元。

伍、其他重要說明

一、本年度預算與上年度預算各項目增減之原因：

- (一) 員工人數增減之分析：本年度校長 1 人、教師 35 人、行政人員 7 人、校警 2 人、技工 1 人、工友 1 人、廚工 1 人、約僱生活輔導員 1 人、約聘行政人員 1 人，總計 50 人，較上年度增列約聘行政人員 1 人、減列教師 4 人、技工 1 人。
- (二) 基金來源、用途及餘絀各科目增減原因之分析：
 1. 服務收入本年度預算數 3,000 元，較上年度預算數 3,000 元，無增減。
 2. 財產處分收入本年度預算數 21,851 元，較上年度預算數 9,360 元，核實增列 12,491 元。
 3. 其他財產收入本年度預算數 114,000 元，較上年度預算數 114,000 元，無增減。
 4. 市庫撥款收入本年度預算數 204,638,513 元，較上年度預算數 103,151,903 元，依業務需要核實增列 101,486,610 元。
 5. 政府其他撥入收入本年度預算數 545,194 元，較上年度預算數 0 元，依業務需要核實增列 545,194 元。
 6. 學雜費收入本年度預算數 278,740 元，較上年度預算數 278,740 元，無增減。
 7. 雜項收入本年度預算數 174,535 元，較上年度預算數 174,535 元，無增減。
 8. 用人費用本年度預算數 65,847,131 元，較上年度預算數 70,793,177 元，核實減列 4,946,046 元。
 9. 服務費用本年度預算數 2,109,992 元，較上年度預算數 2,228,955 元，核實減列 118,963 元。
 10. 材料及用品費本年度預算數 968,110 元，較上年度預算數 1,006,690 元，核實減列 38,580 元。
 11. 租金、償債與利息本年度預算數 2,135,200 元，較上年度預算數 2,149,600 元，核實減列 14,400 元。
 12. 購建固定資產、無形資產及非理財目的之長期投資本年度預算數 137,661,500 元，較上年度預算數 30,639,300 元，增列 107,022,200 元，係因遷校工程經費 137,000,000 元及汰換個人電腦、電腦周邊設備、購置機械及設備、交通及運輸設備、什項設備等 661,500 元。
 13. 會費、捐助、補助、分攤、照護、救濟與交流活動費本年度預算數 741,356 元，較上年度預算數 890,712 元，核實減列 149,356 元。
 14. 其他本年度預算數 217,685 元，較上年度預算數 228,285 元，核實減列 10,600 元。

臺北市地方教育發展基金－臺北市內湖區潭美國民小學

業務計畫及預算概要

中華民國 105 年度

二、104 學年度第 2 學期核定普通班 12 班、自足式特教班 2 班、身心障礙資源班 1 班、幼兒園 1 班，共 16 班，預定招收學生人數 280 人，105 學年度第 1 學期預估普通班 12 班、自足式特教班 2 班、身心障礙資源班 1 班、幼兒園 1 班，共計 16 班，預定招收學生人數 280 人。

三、其他有關說明：無。

臺北市地方教育發展基金－臺北市內湖區潭美國民小學

40501601-9

基金來源、用途及餘絀預計表

中華民國105年度

單位：新臺幣元

前年度決算數	科 目		本年度預算數	上年度預算數	比較增減（－）
	編 號	名 稱			
102,806,570	4	基金來源	205,775,833	103,731,538	102,044,295
2,500	43	勞務收入	3,000	3,000	
2,500	431	服務收入	3,000	3,000	
145,070	45	財產收入	135,851	123,360	12,491
38,520	451	財產處分收入	21,851	9,360	12,491
106,550	45Y	其他財產收入	114,000	114,000	
102,365,067	46	政府撥入收入	205,183,707	103,151,903	102,031,804
100,061,789	462	市庫撥款收入	204,638,513	103,151,903	101,486,610
2,303,278	46Y	政府其他撥入收入	545,194		545,194
216,950	4S	教學收入	278,740	278,740	
216,950	4S1	學雜費收入	278,740	278,740	
76,983	4Y	其他收入	174,535	174,535	
76,983	4YY	雜項收入	174,535	174,535	
83,731,180	5	基金用途	209,680,974	107,936,719	101,744,255
62,381,857	53	國民教育計畫	56,287,316	60,909,461	-4,622,145
3,314,063	54	學前教育計畫	3,739,777	3,787,877	-48,100
13,213,112	5L	一般行政管理計畫	11,992,381	12,600,081	-607,700

臺北市地方教育發展基金－臺北市內湖區潭美國民小學

基金來源、用途及餘絀預計表

中華民國105年度

單位：新臺幣元

前年度決算數	科 目		本年度預算數	上年度預算數	比較增減（－）
	編 號	名 稱			
4,822,148	5M	建築及設備計畫	137,661,500	30,639,300	107,022,200
19,075,390	6	本期賸餘(短絀-)	-3,905,141	-4,205,181	300,040
14,108,855	71	期初基金餘額	28,979,064	10,744,645	18,234,419
33,184,245	73	期末基金餘額	25,073,923	6,539,464	18,534,459

臺北市地方教育發展基金－臺北市內湖區潭美國民小學

40501601-11

現金流量預計表

中華民國105年度

單位：新臺幣元

項 目		本年度預算數	說 明
編 號	名 稱		
81	業務活動之現金流量		
811	本期賸餘(短絀－)	-3,905,141	
813	業務活動之淨現金流入(流出－)	-3,905,141	
82	其他活動之現金流量		
82Z	其他活動之淨現金流入(流出－)		
83	現金及約當現金之淨增(淨減－)	-3,905,141	
84	期初現金及約當現金	9,972,540	
85	期末現金及約當現金	6,067,399	

註：本表係採現金及約當現金基礎，包括現金及自投資日起3個月內到期或清償之債權證券。

本 頁 空 白

臺北市地方教育發展基金－臺北市內湖區潭美國民小學

40501601-13

基金來源－服務收入明細表

中華民國105年度

單位：新臺幣元

前年度決算數	上年度預算數	科 目		本 年 度 預 算 數				說 明
		編 號	名 稱	單 位	數 量	單 價	金 額	
2,500	3,000		合計				3,000	較上年度預算數3,000元，無增減。 教師甄選報名費收入(收支對列)。
2,500	3,000	431	服務收入				3,000	
				人	6	500	3,000	

臺北市地方教育發展基金－臺北市內湖區潭美國民小學

基金來源－財產處分收入明細表

中華民國105年度

單位：新臺幣元

前年度決算數	上年度預算數	科 目		本 年 度 預 算 數				說 明
		編 號	名 稱	單 位	數 量	單 價	金 額	
38,520	9,360		合計				21,851	
38,520	9,360	451	財產處分收入	年	1	21,851	21,851	較上年度預算數9,360元，增加12,491元。 財產廢棄物變賣處分收入。

臺北市地方教育發展基金－臺北市內湖區潭美國民小學

40501601-15

基金來源－其他財產收入明細表

中華民國105年度

單位：新臺幣元

前年度決算數	上年度預算數	科 目		本 年 度 預 算 數				說 明
		編 號	名 稱	單 位	數 量	單 價	金 額	
106,550	114,000		合計				114,000	
106,550	114,000	45Y	其他財產收入				114,000	較上年度預算數114,000元，無增減。
				年	1	100,000	100,000	開放校園場地收入(收支對列)。
				年	1	14,000	14,000	教職員工停車收入。

臺北市地方教育發展基金－臺北市內湖區潭美國民小學

基金來源－市庫撥款收入明細表

中華民國105年度

單位：新臺幣元

前年度決算數	上年度預算數	科 目		本 年 度 預 算 數				說 明
		編 號	名 稱	單 位	數 量	單 價	金 額	
100,061,789	103,151,903		合計				204,638,513	
100,061,789	103,151,903	462	市庫撥款收入	年	1	204,638,513	204,638,513	較上年度預算數103,151,903元，增加101,486,610元。市府補助款。

臺北市地方教育發展基金－臺北市內湖區潭美國民小學

40501601-17

基金來源－政府其他撥入收入明細表

中華民國105年度

單位：新臺幣元

前年度決算數	上年度預算數	科 目		本 年 度 預 算 數				說 明
		編 號	名 稱	單 位	數 量	單 價	金 額	
2,303,278			合計				545,194	
2,303,278		46Y	政府其他撥入收入	年	1	545,194	545,194	新增項目 教育部補助充實行政人力計畫(收支對列)(新增)。

臺北市地方教育發展基金－臺北市內湖區潭美國民小學

基金來源－學雜費收入明細表

中華民國105年度

單位：新臺幣元

前年度決算數	上年度預算數	科 目		本 年 度 預 算 數				說 明
		編 號	名 稱	單 位	數 量	單 價	金 額	
216,950	278,740		合計				278,740	
216,950	278,740	4S1	學雜費收入				278,740	較上年度預算數278,740元，無增減。
				人、學期	14x2	7,000	196,000	幼兒園學費收入(全日班)。
				人、學期	14x2	2,955	82,740	幼兒園雜費收入(全日班)。

臺北市地方教育發展基金－臺北市內湖區潭美國民小學

40501601-19

基金來源－雜項收入明細表

中華民國105年度

單位：新臺幣元

前年度決算數	上年度預算數	科 目		本 年 度 預 算 數				說 明
		編 號	名 稱	單 位	數 量	單 價	金 額	
76,983	174,535		合計				174,535	
76,983	174,535	4YY	雜項收入	年	1	174,535	174,535	較上年度預算數174,535元，無增減。 工程圖說費及其他雜項收入等。

臺北市地方教育發展基金－臺北市內湖區潭美國民小學

基金用途－國民教育計畫明細表

中華民國105年度

單位：新臺幣元

前年度決算數	上年度預算數	科 目		本年度預算數				說 明
		編 號	名 稱	單位	數量	單價	金額	
62,381,857	60,909,461		合 計				56,287,316	
53,988,773	55,281,061	1	用人費用				50,942,683	
28,881,330	28,056,000	11	正式員額薪資				25,632,000	較上年度預算數28,056,000元，減少2,424,000元。
28,881,330	28,056,000	113	職員薪金	年	1	21,492,000	21,492,000	教職員27人薪金(詳用人費用彙計表)。
				年	1	4,140,000	4,140,000	教職員6人薪金(詳用人費用彙計表)。
1,165,425	692,896	12	聘僱及兼職人員薪資				1,042,592	較上年度預算數692,896元，增加349,696元。
406,895	406,896	122	約僱職員薪金	年	1	406,896	406,896	約僱人員1人薪金(詳聘用及約僱人員明細表)。
				年	1	406,896	406,896	約聘行政人員1人薪金(詳聘用及約僱人員明細表)(收支對列)(新增)。
758,530	286,000	124	兼職人員酬金	節	880	260	228,800	教師代課鐘點費，本校編制教師總人數35人，按9分之1計，編列4人，每人220節，總節數4人x220節=880節。
							228,800	

臺北市地方教育發展基金－臺北市內湖區潭美國民小學

40501601-21

基金用途－國民教育計畫明細表

中華民國105年度

單位：新臺幣元

前年度決算數	上年度預算數	科目		本年度預算數				說明
		編號	名稱	單位	數量	單價	金額	
364,812	417,593	13	超時工作報酬				417,593	較上年度預算數417,593元，無增減。
358,652	414,873	131	加班費	年	1	402,663	414,873	不休假出勤加班費。
				人、小時	3x2	185	1,110	工作人員加班費(教師甄選)(收支對列)。
				人、小時	2x30	185	11,100	場地管理人員加班費(開放學校場地)(收支對列)。
6,160	2,720	133	誤餐費	人次	13	80	2,720	工作人員誤餐費(教師甄選)(收支對列)。
				人次	21	80	1,680	毬球賽工作人員誤餐費。
6,516,034	7,888,862	15	獎金				7,232,724	較上年度預算數7,888,862元，減少656,138元。
2,854,765	4,331,000	151	考績獎金	年	1	3,582,000	3,927,000	依考績法規定核發之獎金。
				年	1	345,000	345,000	依考績法規定核發之獎金。
3,661,269	3,557,862	152	年終獎金	年	1	2,686,500	3,305,724	依規定於年節加發之獎金。
				年	1	568,362	568,362	依規定於年節加發之獎金。
				年	1	50,862	50,862	約聘行政人員依規定於年節加發

臺北市地方教育發展基金－臺北市內湖區潭美國民小學

基金用途－國民教育計畫明細表

中華民國105年度

單位：新臺幣元

前年度決算數	上年度預算數	科 目		本年度預算數				說 明
		編 號	名 稱	單位	數量	單價	金額	
12,609,916	13,579,752	16	退休及卹償金				12,302,652	之獎金(收支對列)(新增)。 較上年度預算數13,579,752元， 減少1,277,100元。
12,609,916	13,579,752	161	職員退休及離職金				12,302,652	
				年	1	1,793,376	1,793,376	提撥退撫基金。
				年	1	361,368	361,368	提撥退撫基金。
				年	1	75,000	75,000	退休人員年終慰問金。
				年	1	10,048,500	10,048,500	退休人員月退休金，29人x28,875 元x12月=10,048,500元。
				年	1	24,408	24,408	約聘行政人員提撥離職儲金(收 支對列)(新增)。
4,451,256	4,645,958	18	福利費				4,315,122	較上年度預算數4,645,958元，減 少330,836元。
2,820,299	2,485,548	181	分擔員工保險費				2,375,532	
				年	1	1,915,608	1,915,608	分擔公保、勞保、健保費。
				年	1	412,896	412,896	分擔公保、勞保、健保費。
				年	1	47,028	47,028	約聘行政人員分擔勞保、健保費 (收支對列)(新增)。
64,500	116,500	183	傷病醫藥費				116,500	
				人	4	16,000	64,000	教職員健康檢查費。
				人	15	3,500	52,500	教職員健康檢查費。

臺北市地方教育發展基金－臺北市內湖區潭美國民小學

40501601-23

基金用途－國民教育計畫明細表

中華民國105年度

單位：新臺幣元

前年度決算數	上年度預算數	科目		本年度預算數				說明
		編號	名稱	單位	數量	單價	金額	
457,079	563,220	187	員工通勤交通費	人、月、段	16x10x2	630	456,120	教師上下班交通費。 教師兼行政上下班交通費。 教師兼行政上下班交通費。 教師上下班交通費。 教師上下班交通費。 約聘人員上下班交通費。 教師上下班交通費。
				人、月、段	9x12x2	630	201,600	
				人、月、段	2x12x1	630	136,080	
				人、月、段	4x10x1	630	15,120	
				人、月、段	2x10x1	630	25,200	
				人、月、段	1x12x2	630	12,600	
				人、月、段	4x10x2	630	15,120	
				人、月、段	4x10x2	630	50,400	
1,109,378	1,480,690	18Y	其他福利費	年	1	176,000	1,366,970	休假旅遊補助費。 休假旅遊補助費。 退休人員子女教育補助費。 退休人員三節慰問金。 子女教育補助費。 結婚補助(30,430元x2月x2人)。 喪葬補助(35,425元x5月x2人)。 約聘行政人員休假旅遊補助費(收支對列)(新增)。
				年	1	16,000	176,000	
				學期	2	31,500	16,000	
				人、年	20x1	6,000	63,000	
				學期	2	250,000	120,000	
				年	1	121,720	500,000	
				年	1	354,250	121,720	
				年	1	16,000	354,250	
3,614,852	1,728,255	2	服務費用				1,601,628	較上年度預算數747,845元，減少14,957元。
657,116	747,845	21	水電費				732,888	

臺北市地方教育發展基金－臺北市內湖區潭美國民小學

基金用途－國民教育計畫明細表

中華民國105年度

單位：新臺幣元

前年度決算數	上年度預算數	科 目		本年度預算數				說 明
		編 號	名 稱	單位	數量	單價	金額	
615,538	681,292	212	工作場所電費	年	1	667,666	667,666	班級電費。
41,578	66,553	214	工作場所水費	年	1	65,222	65,222	班級水費。
19,104	33,790	23	旅運費				29,140	較上年度預算數33,790元，減少4,650元。
19,104	33,790	231	國內旅費	人、天	4x3	1,550	18,600	校外教學隨隊人員差旅費。
				年	1	10,540	10,540	因公市外出差旅費。
13,800	16,000	24	印刷裝訂與廣告費				16,000	較上年度預算數16,000元，無增減。
13,800	16,000	241	印刷及裝訂費	學期	2	1,000	2,000	印刷資料費(自足式特教班業務費)。
				學期	2	500	1,000	印刷資料(身心障礙資源班業務費)。
				年	1	1,000	1,000	印刷研習資料(國小家長教育成長研習)。
				次	1	12,000	12,000	毬球賽印製手冊及邀請函獎狀等。
519,232	530,900	25	修理保養及保固費				474,900	較上年度預算數530,900元，減

臺北市地方教育發展基金－臺北市內湖區潭美國民小學

40501601-25

基金用途－國民教育計畫明細表

中華民國105年度

單位：新臺幣元

前年度決算數	上年度預算數	科 目		本年度預算數				說 明
		編 號	名 稱	單 位	數 量	單 價	金 額	
433,058	443,500	252	一般房屋修護費	班、年	15x1	23,800	395,900	少56,000元。
				年	1	38,900	357,000	校舍及其他建物等修繕。
							38,900	學校場地修護費(開放學校場地)(收支對列)。
16,400	16,000	255	機械及設備修護費	年	1	16,000	16,000	電腦設備維護費(電腦專案計畫)。
69,774	71,400	257	什項設備修護費	班、年	15x1	4,200	63,000	各項教學設備、教具等維修。
1,767,946	65,220	27	一般服務費				75,200	較上年度預算數65,220元，增加9,980元。
4,310	14,400	276	佣金、匯費、經理費及手續費	人、學期	200x2	18	7,200	委託超商代收學雜費手續費。
1,716,446		27D	計時與計件人員酬金				68,000	
47,190	50,820	27F	體育活動費	人、年	27x1	2,000	54,000	文康活動費，本校編列教職員27人，每人編列2,000元。
				人、年	7x1	2,000	14,000	文康活動費，本校編列教職員6人、約聘僱人員1人，合計7人，

臺北市地方教育發展基金－臺北市內湖區潭美國民小學

基金用途－國民教育計畫明細表

中華民國105年度

單位：新臺幣元

前年度決算數	上年度預算數	科 目		本年度預算數				說 明
		編 號	名 稱	單位	數量	單價	金額	
637,654	334,500	28	專業服務費				273,500	每人編列2,000元。 較上年度預算數334,500元，減少61,000元。
62,146	87,200	285	講課鐘點、稿費、出席審查及查詢費				71,200	
				節	2	1,600	3,200	外聘講師鐘點費(身心障礙資源班業務費)。
				節	4	1,600	6,400	外聘訓練講師鐘點費(自足式特教班業務費)。
				班、月	2x12	600	14,400	教材編輯費(自足式特教班)。
				班、月	1x12	600	7,200	教材編輯費(身心障礙資源班)。
				節	6	1,600	9,600	外聘鐘點費(性別平等教育宣導活動)。
				節	4	1,600	6,400	外聘講師鐘點費(國小家長教育成長研習)。
				節	15	1,600	24,000	外聘講師鐘點費(教師專業成長暨行動研究費)。
8,400	20,250	287	委託檢驗(定)試驗認證費				17,550	
				年	1	17,550	17,550	建物公安檢查簽證申報費及消安檢查費(普通班級業務費)。
	850	289	試務甄選費				850	

臺北市地方教育發展基金－臺北市內湖區潭美國民小學

40501601-27

基金用途－國民教育計畫明細表

中華民國105年度

單位：新臺幣元

前年度決算數	上年度預算數	科 目		本年度預算數				說 明
		編 號	名 稱	單位	數量	單價	金額	
36,000	36,000	28A	電子計算機軟體服務費	年	1	850	850	教師甄選試務費用(收支對列)。
531,108	190,200	28Y	其他				183,900	
				班、人、月	4x1x9	400	14,400	學童午餐指導費(5-6年級)。
				班、人、月	4x1x9	300	10,800	學童午餐指導費(3-4年級)。
				年	1	20,000	20,000	學生輔導指導費。
				年	1	5,000	5,000	學童牙齒檢查費。
				班、人、月	4x1x9	100	3,600	學童午餐指導費(1-2年級)。
				人、月	8x9	400	28,800	工作人員午餐指導費。
				班、人、月	1x1x9	100	900	學童午餐指導費(資源班級任教師)。
				班、人、月	2x1x9	400	7,200	學童午餐指導費(自足式特教班級任教師)。
				年	1	50,000	50,000	校園安全機動巡邏費用(開放學校場地)(收支對列)。
				人、天	18x3	800	43,200	毬球賽裁判費。
842,810	714,260	3	材料及用品費				690,120	
375,228	224,500	31	使用材料費				263,100	較上年度預算數224,500元，增加38,600元。
375,228	224,500	315	設備零件				263,100	

臺北市地方教育發展基金－臺北市內湖區潭美國民小學

基金用途－國民教育計畫明細表

中華民國105年度

單位：新臺幣元

前年度決算數	上年度預算數	科 目		本年度預算數				說 明
		編 號	名 稱	單位	數量	單價	金額	
				年	1	40,000	40,000	電腦耗材(電腦專案計畫)。
				批	1	3,000	3,000	情緒教育教材(資源班)(由班級設備費移列)(新增)。
				批	1	5,000	5,000	閱讀理解訓練教材(資源班)(由班級設備費移列)(新增)。
				張	54	1,400	75,600	會議室用椅(總務處)(由班級設備費移列)(新增)。
				批	1	5,000	5,000	輔導教具(輔導室)(由班級設備費移列)。
				批	1	40,000	40,000	各科教具(教務處)(由班級設備費移列)。
				批	1	12,000	12,000	大桌巾(總務處)(由班級設備費移列)(新增)。
				臺	1	4,000	4,000	果榨汁機(特教班)(由班級設備費移列)(新增)。
				組	1	3,000	3,000	動作機能訓練衝設備(資源班)(由班級設備費移列)(新增)。
				批	1	5,000	5,000	聽覺理解訓練教材(資源班)(由班級設備費移列)(新增)。
				張	3	2,500	7,500	摺疊桌(總務處)(由班級設備費移列)(新增)。
				班、年	10x1	6,300	63,000	電腦設備維護及管理費(電腦專

臺北市地方教育發展基金－臺北市內湖區潭美國民小學

40501601-29

基金用途－國民教育計畫明細表

中華民國105年度

單位：新臺幣元

前年度決算數	上年度預算數	科 目		本年度預算數				說 明
		編 號	名 稱	單位	數量	單價	金額	
467,582	489,760	32	用品消耗				427,020	案計畫)。
7,407	15,380	321	辦公(事務)用品				11,380	較上年度預算數489,760元，減少62,740元。
				學期	2	1,500	3,000	教學文具用品紙張(身心障礙資源班業務費)。
				學期	2	3,000	6,000	文具用品紙張(自足式特教班業務費)。
				年	1	500	500	文具紙張等(教師專業成長暨行動研究費)。
				次	1	1,880	1,880	毬球賽用文具用品。
93,672	58,700	322	報章什誌				39,900	
				批	1	39,900	39,900	圖書(教務處)(由班級設備費移列)。
5,000	5,000	328	醫療用品(非醫療院所使用)				5,000	
				年	1	5,000	5,000	健康中心醫藥品，30班基本數5,000元。
361,503	410,680	32Y	其他				370,740	
				班、年	12x1	5,850	70,200	垃圾袋費用、消毒藥水、衛生清潔用品費、衛生紙及教室佈置費等(普通班級業務費)。

臺北市地方教育發展基金－臺北市內湖區潭美國民小學

基金用途－國民教育計畫明細表

中華民國105年度

單位：新臺幣元

前年度決算數	上年度預算數	科 目		本年度預算數				說 明
		編 號	名 稱	單位	數量	單價	金額	
				班、年	12x1	13,820	165,840	普通班級教學材料費。
				班、年	1x1	13,820	13,820	教學材料費(身心障礙資源班)。
				班、年	2x1	13,820	27,640	教學材料費(自足式特教班)。
				年	1	48,500	48,500	運動會所需材料、獎牌、獎盃、場地佈置、邀請卡、音響租賃等雜支(運動會經費每班300元計算，另加計基數44,000元。300元x15班+44,000元=48,500元)。
				年	1	400	400	場地佈置及雜支等(性別平等教育宣導活動)。
				年	1	2,600	2,600	場地佈置及雜支等(國小家長教育成長研習)。
				年	1	500	500	研究參考資料、場地佈置及茶水等(教師專業成長暨行動研究費)。
				次	78	80	6,240	毬球賽裁判人員誤餐費。
				次	1	18,000	18,000	毬球賽獎盃。
				次	1	17,000	17,000	毬球賽用球、配件及茶水費等。
2,531,678	2,149,600	4	租金、償債與利息				2,135,200	
39,450	57,600	41	地租及水租				43,200	較上年度預算數57,600元，減少14,400元。

臺北市地方教育發展基金－臺北市內湖區潭美國民小學

40501601-31

基金用途－國民教育計畫明細表

中華民國105年度

單位：新臺幣元

前年度決算數	上年度預算數	科目		本年度預算數				說明
		編號	名稱	單位	數量	單價	金額	
39,450	57,600	414	場地租金	班、年	6x1	7,200	43,200	游泳池水電清潔維護費(4-6年級)。
2,492,228	2,092,000	44	交通及運輸設備租金				2,092,000	較上年度預算數2,092,000元，無增減。
2,492,228	2,092,000	442	車租	輛、天	4x200	800	640,000	學童上、下學中型巴士全程專車交通費。
				輛、天	1x200	1,300	260,000	學童上、下學大型巴士區間專車交通費。
				輛、天	4x200	1,300	1,040,000	學童上、下學大型巴士全程專車交通費。
				輛、天	1x190	800	152,000	學童上、下學中型巴士區間專車交通費。
1,259,848	808,000	7	會費、捐助、補助、分攤、照護、救濟與交流活動費				700,000	
1,259,848	808,000	74	補貼(償)、獎勵、慰問、照護與救濟				700,000	較上年度預算數808,000元，減少108,000元。
1,259,848	808,000	74Y	其他	人、日	70x200	50	700,000	清寒學生餐費補助。
143,896	228,285	9	其他				217,685	

臺北市地方教育發展基金－臺北市內湖區潭美國民小學

基金用途－國民教育計畫明細表

中華民國105年度

單位：新臺幣元

前年度決算數	上年度預算數	科 目		本年度預算數				說 明
		編 號	名 稱	單位	數量	單價	金額	
143,896	228,285	91	其他支出				217,685	較上年度預算數228,285元，減少10,600元。
143,896	228,285	91Y	其他				217,685	
				年	1	100,800	100,800	執行學生路隊安全導護費及導護志工保險費(以4人計算、按63元x40週x10次編列)。
				年	1	30,000	30,000	課後社團活動經費。
				人、學期	250x2	50	25,000	班級自治費。
				班、年	2x1	5,600	11,200	6年級國小游泳檢測未通過暑期游泳訓練班報名費。
				人、年	5x1	137	685	特教班教師及教師助理員流感疫苗接種經費。
				人、學期	250x2	100	50,000	學生活動費。

臺北市地方教育發展基金－臺北市內湖區潭美國民小學

40501601-33

基金用途－學前教育計畫明細表

中華民國105年度

單位：新臺幣元

前年度決算數	上年度預算數	科 目		本年度預算數				說 明
		編 號	名 稱	單位	數量	單價	金額	
3,314,063	3,787,877		合 計				3,739,777	
2,851,280	3,664,635	1	用人費用				3,655,307	
2,003,977	2,413,860	11	正式員額薪資				2,413,860	較上年度預算數2,413,860元，無增減。
2,003,977	2,089,860	113	職員薪金	年	1	2,089,860	2,089,860	教職員2人、教保員1人薪金(詳用人費用彙計表)。
	324,000	114	工員工資	年	1	324,000	324,000	廚工1人工資。(詳用人費用彙計表)。
29,792	65,439	13	超時工作報酬				65,439	較上年度預算數65,439元，無增減。
29,792	65,439	131	加班費	年	1	65,439	65,439	不休假出勤加班費。
388,329	642,888	15	獎金				642,888	較上年度預算數642,888元，無增減。
141,235	341,155	151	考績獎金	年	1	341,155	341,155	依考績法規定核發之獎金。
247,094	301,733	152	年終獎金	年	1	301,733	301,733	依規定於年節加發之獎金。
156,930	212,976	16	退休及卹償金				212,976	較上年度預算數212,976元，無增減。

臺北市地方教育發展基金－臺北市內湖區潭美國民小學

基金用途－學前教育計畫明細表

中華民國105年度

單位：新臺幣元

前年度決算數	上年度預算數	科 目		本年度預算數				說 明
		編 號	名 稱	單位	數量	單價	金額	
156,930	204,336	161	職員退休及離職金	年	1	204,336	204,336	增減。 提撥退撫基金。
	8,640	162	工員退休及離職金	年	1	8,640	8,640	提撥勞工退休準備金。
272,252	329,472	18	福利費				320,144	較上年度預算數329,472元，減少9,328元。
186,906	229,812	181	分擔員工保險費	年	1	234,744	234,744	分擔公保、勞保、健保費。
		183	傷病醫藥費	人	1	860	860	幼兒園教保人員健康檢查費(新增)。
69,346	51,660	187	員工通勤交通費	人、月、段	1x10x1	630	6,300	教師上下班交通費。
				人、月、段	2x12x2	630	30,240	教師兼行政及教保員上下班交通費。
16,000	48,000	18Y	其他福利費	年	1	48,000	48,000	休假旅遊補助費。
70,820	15,280	2	服務費用				17,864	
16,620	6,280	27	一般服務費				8,864	較上年度預算數6,280元，增加2,584元。

臺北市地方教育發展基金－臺北市內湖區潭美國民小學

40501601-35

基金用途－學前教育計畫明細表

中華民國105年度

單位：新臺幣元

前年度決算數	上年度預算數	科 目		本年度預算數				說 明
		編 號	名 稱	單 位	數 量	單 價	金 額	
400	1,440	276	佣金、匯費、經理費及手續費	人、學期	24x2	18	864	委託超商代收學雜費手續費。
							864	
13,800		27D	計時與計件人員酬金					
2,420	4,840	27F	體育活動費	人、年	4x1	2,000	8,000	文康活動費，本校編列教職員2人、教保員1人，廚工1人，合計4人，每人編列2,000元。
							8,000	
54,200	9,000	28	專業服務費				9,000	較上年度預算數9,000元，無增減。
45,200		285	講課鐘點、稿費、出席審查及查詢費					
9,000	9,000	28Y	其他	班、人、月	1x2x9	500	9,000	學童午餐指導費。
38,066	25,250	3	材料及用品費				25,250	
	19,400	31	使用材料費				19,400	較上年度預算數19,400元，無增減。
	19,400	315	設備零件	年	1	8,000	8,000	防災頭套(由幼兒園設備費移列)(新增)。
				批	1	6,500	6,500	娃娃區教具(由幼兒園設備費移

臺北市地方教育發展基金－臺北市內湖區潭美國民小學

基金用途－學前教育計畫明細表

中華民國105年度

單位：新臺幣元

前年度決算數	上年度預算數	科 目		本年度預算數				說 明
		編 號	名 稱	單 位	數 量	單 價	金 額	
				批	1	4,900	4,900	列)(新增)。
38,066	5,850	32	用品消耗				4,900	積木教具(由幼兒園設備費移列)(新增)。
19,383		322	報章什誌				5,850	較上年度預算數5,850元，無增 減。
18,683	5,850	32Y	其他				5,850	
				班、年	1x1	5,850	5,850	垃圾袋費用、消毒藥水、衛生清 潔用品費、衛生紙及教室佈置費 等(班級業務費)。
353,897	82,712	7	會費、捐助、補助、分攤 、照護、救濟與交流活動 費				41,356	
353,897	82,712	74	補貼(償)、獎勵、慰問 、照護與救濟				41,356	較上年度預算數82,712元，減少 41,356元。
353,897	82,712	74Y	其他				41,356	
				人、學期	1x2	11,633	23,266	低收入戶家庭幼生月費補助。
				人、月	1x9	2,010	18,090	危機家庭幼生餐點費補助。

臺北市地方教育發展基金－臺北市內湖區潭美國民小學

40501601-37

基金用途－一般行政管理計畫明細表

中華民國105年度

單位：新臺幣元

前年度決算數	上年度預算數	科 目		本年度預算數				說 明
		編 號	名 稱	單位	數量	單價	金額	
13,213,112	12,600,081		合 計				11,992,381	
12,542,002	11,847,481	1	用人費用				11,249,141	
8,209,881	7,584,000	11	正式員額薪資				7,224,000	較上年度預算數7,584,000元，減少360,000元。
5,657,281	5,460,000	113	職員薪金	年	1	5,460,000	5,460,000	教職員7人薪金(詳用人費用彙計表)。
1,394,360	1,092,000	114	工員工資	年	1	732,000	732,000	工員2人工資(詳用人費用彙計表)。
1,158,240	1,032,000	115	警餉	年	1	1,032,000	1,032,000	校警2人薪金(詳用人費用彙計表)。
326,152	348,165	13	超時工作報酬				332,165	較上年度預算數348,165元，減少16,000元。
326,152	348,165	131	加班費	年	1	321,065	321,065	不休假出勤加班費。
				人、小時	3x20	185	11,100	校園安全校內同仁例假日人力支援。
1,942,518	2,212,000	15	獎金				2,107,000	較上年度預算數2,212,000元，減少105,000元。

臺北市地方教育發展基金－臺北市內湖區潭美國民小學

基金用途－一般行政管理計畫明細表

中華民國105年度

單位：新臺幣元

前年度決算數	上年度預算數	科 目		本年度預算數				說 明
		編 號	名 稱	單位	數量	單價	金額	
993,411	1,264,000	151	考績獎金	年	1	1,204,000	1,204,000	依考績法規定核發之獎金。
949,107	948,000	152	年終獎金	年	1	903,000	903,000	依規定於年節加發之獎金。
802,007	568,584	16	退休及卹償金				550,584	較上年度預算數568,584元，減少18,000元。
507,239	513,984	161	職員退休及離職金	年	1	513,984	513,984	提撥退撫基金。
294,768	54,600	162	工員退休及離職金	年	1	36,600	36,600	提撥勞工退休準備金。
1,261,444	1,134,732	18	福利費				1,035,392	較上年度預算數1,134,732元，減少99,340元。
835,404	723,492	181	分擔員工保險費	年	1	693,072	693,072	分擔公保、勞保、健保費。
204,840	219,240	187	員工通勤交通費	人、月、段	11x12x2	630	166,320	員工上下班交通費。
221,200	192,000	18Y	其他福利費	年	1	176,000	176,000	休假旅遊補助費。
415,907	485,420	2	服務費用				490,500	
64,298	24,000	22	郵電費				21,600	較上年度預算數24,000元，減少2,400元。

臺北市地方教育發展基金－臺北市內湖區潭美國民小學

40501601-39

基金用途－一般行政管理計畫明細表

中華民國105年度

單位：新臺幣元

前年度決算數	上年度預算數	科 目		本年度預算數				說 明
		編 號	名 稱	單位	數量	單價	金額	
64,298	24,000	222	電話費	年	1	21,600	21,600	校園安全保全專線電話費用等。
87,790	134,520	27	一般服務費				142,000	較上年度預算數134,520元，增加7,480元。
76,900	120,000	279	外包費	人、年	3x1	40,000	120,000	消化超額職工(技工、工友)業務外包費。
10,890	14,520	27F	體育活動費	人、年	11x1	2,000	22,000	文康活動費，本校編列教職員7人，工員2人，校警2人，合計11人，每人編列2,000元。
192,000	254,900	28	專業服務費				254,900	較上年度預算數254,900元，無增減。
192,000	254,900	28Y	其他	年	1	254,900	254,900	校園安全機械定點、機動巡邏等保全費用。
71,819	72,000	29	公共關係費				72,000	較上年度預算數72,000元，無增減。
71,819	72,000	291	公共關係費	月	12	6,000	72,000	校長特別費。
255,203	267,180	3	材料及用品費				252,740	

臺北市地方教育發展基金－臺北市內湖區潭美國民小學

基金用途－一般行政管理計畫明細表

中華民國105年度

單位：新臺幣元

前年度決算數	上年度預算數	科 目		本年度預算數				說 明
		編 號	名 稱	單位	數量	單價	金額	
255,203	267,180	32	用品消耗				252,740	較上年度預算數267,180元，減少14,440元。
246,803	261,360	321	辦公(事務)用品	年	1	241,920	241,920	
								統籌業務費計算如下：普通班12班、特教班2班、資源班1班、附設幼兒園1班，1,290元x15班x12月=232,200元，810元x1班x12月=9,720元，以上合計241,920元。
8,400	5,820	325	服裝	雙	2	100	200	校警襪子。
				人、雙	2x1	1,100	2,200	校警皮鞋。
				人、年	2x1	210	420	校警服裝配備。
				人、套	2x1	1,500	3,000	校警夏服。(成立第31年)
				人、套	2x1	2,500	5,000	校警冬服(新增)。

臺北市地方教育發展基金－臺北市內湖區潭美國民小學

40501601-41

基金用途－建築及設備計畫明細表

中華民國105年度

單位：新臺幣元

前年度決算數	上年度預算數	科目		本年度預算數				說明
		編號	名稱	單位	數量	單價	金額	
4,822,148	30,639,300		合計				137,661,500	
4,822,148	30,639,300	5	購建固定資產、無形資產及非理財目的之長期投資				137,661,500	
2,165,994	30,639,300	51	購置固定資產				137,625,500	
	30,000,000		專案計畫				137,000,000	
	30,000,000		繼續性計畫				137,000,000	
	8,434,000		(一) 遷校工程(委託技術服務費)				1,062,843	本工程為101-106年度連續性工程委託技術服務費，總委託技術服務費為34,966,803元，連同99年度執行先期規劃費1,268,000元，合計總經費為36,234,803元，除以前年度已編列21,602,000元外，本年度續編第5年經費1,062,843元，餘13,569,960元編列於以後年度，各年度資金需求詳如繼續性計畫分年資金需求表。
	8,434,000	513	擴充改良房屋建築及設備				1,062,843	
		513	擴充改良房	式	1	1,062,843	1,062,843	委託技術服務費。

臺北市地方教育發展基金－臺北市內湖區潭美國民小學

基金用途－建築及設備計畫明細表

中華民國105年度

單位：新臺幣元

前年度決算數	上年度預算數	科 目		本年度預算數				說 明	
		編 號	名 稱	單位	數量	單價	金額		
	21,566,000		屋建築及設備 (二) 遷校工程(工程費)				135,937,157	本工程為103-106年度連續性工程，經費總需求為737,643,618元，連同102年度以前編列工程管理費400,000元，總工程費738,043,618元，除以前年度已編列37,166,000元外，本年度續編第3年經費135,937,157元，餘564,940,461元編列於以後年度，各年度資金需求詳如繼續性計畫分年資金需求表。	
	21,566,000	513	擴充改良房屋建築及設備				135,937,157		
				式	1	133,177,157	133,177,157		一、施工費
				式	1	2,760,000	2,760,000		施工費。
2,165,994	639,300		一般建築及設備計畫				625,500	二、工程管理費。	
1,590,000			遷校工程					新增。	
1,590,000		513	擴充改良房						

臺北市地方教育發展基金－臺北市內湖區潭美國民小學

40501601-43

基金用途－建築及設備計畫明細表

中華民國105年度

單位：新臺幣元

前年度決算數	上年度預算數	科 目		本年度預算數				說 明
		編 號	名 稱	單位	數量	單價	金額	
33,760			屋建築及設備					
33,760		513	遷校工程(工程費)					
25,000			擴充改良房屋建築及設備					
25,000		514	教育部補助充實健康中心設備計畫					
29,996			購置機械及設備					
29,996		516	班級設備					
106,238	273,300		購置什項設備					
	91,500	514	學校設備				241,500	
			購置機械及設備				178,500	
				組	1	18,000	18,000	新購電鑽(總務處)。
				臺	1	10,000	10,000	新購割草機(總務處)。
				組	1	89,000	89,000	新購移動式液晶顯示看版(總務處)。

臺北市地方教育發展基金－臺北市內湖區潭美國民小學

基金用途－建築及設備計畫明細表

中華民國105年度

單位：新臺幣元

前年度決算數	上年度預算數	科 目		本年度預算數				說 明
		編 號	名 稱	單位	數量	單價	金額	
	67,800	515	購置交通及運輸設備	臺	3	20,500	61,500	汰舊換新單槍投影機。
							15,000	
	114,000	516	購置什項設備	臺	1	15,000	15,000	新購反針孔偵測機(有影像)(總務處)。
106,238							48,000	
	16,000		特殊班設備	臺	1	30,000	30,000	新購飲水機(落地)(總務處)。
	16,000	516	購置什項設備	臺	1	18,000	18,000	新購A3護貝機(教務處)。
							28,000	
							28,000	
				臺	1	28,000	28,000	新購無集塵袋插電式吸塵器(特教班)。
381,000	350,000		資訊設備				356,000	
381,000	350,000	514	購置機械及設備				356,000	
				年	1	80,000	80,000	汰舊換新電腦周邊設備及零組件(電腦專案計畫)。
				部	12	23,000	276,000	汰舊換新個人電腦(電腦專案計畫)。

臺北市地方教育發展基金－臺北市內湖區潭美國民小學

40501601-45

基金用途－建築及設備計畫明細表

中華民國105年度

單位：新臺幣元

前年度決算數	上年度預算數	科 目		本年度預算數				說 明
		編 號	名 稱	單位	數量	單價	金額	
		52	購置無形資產				36,000	
			一般建築及設備計畫				36,000	新增。
			資訊設備				36,000	
		521	購置電腦軟體				36,000	
				年	1	36,000	36,000	套裝軟體(電腦專案計畫)。
2,656,154		58	遞延支出(臺北市地方教育發展基金及臺北市臺北都會區捷運固定資產重置基金專用)					
	2,656,154		一般建築及設備計畫					
	2,656,154		校園整修工程					
	2,656,154	581	遞延修繕房屋建築支出					

本 頁 空 白

臺北市地方教育發展基金－臺北市內湖區潭美國民小學

40501601-47

預計平衡表

中華民國105年12月31日

單位：新臺幣元

103年(前年)12月31日		科 目		105年12月31日		104年(上年)12月31日				比較 增減(-)
決 算 數		編 號	名 稱	預 計 數		預 計 數	調 整 數(±)	調 整 後 預 計 數		
金 額	%			金 額	%			金 額	%	
7,986,637,520	100.00		資產合計	7,978,527,198	100.00	6,841,257,195	1,141,175,144	7,982,432,339	100.00	-3,905,141
7,986,637,520	100.00	1	資產	7,978,527,198	100.00	6,841,257,195	1,141,175,144	7,982,432,339	100.00	-3,905,141
37,623,513	0.47	11	流動資產	29,513,191	0.37	10,054,019	23,364,313	33,418,332	0.42	-3,905,141
14,177,721	0.18	111	現金	6,067,399	0.08	4,947,227	5,025,313	9,972,540	0.12	-3,905,141
14,177,721	0.18	1112	銀行存款	6,067,399	0.08	4,947,227	5,025,313	9,972,540	0.12	-3,905,141
23,445,792	0.29	115	預付款項	23,445,792	0.29	5,106,792	18,339,000	23,445,792	0.30	
23,445,792	0.29	1154	預付費用	23,445,792	0.29	5,106,792	18,339,000	23,445,792	0.30	
4,147,263	0.05	12	投資、長期應收款項、貸墊款及準備金	4,147,263	0.05	4,363,772	-216,509	4,147,263	0.05	
4,147,263	0.05	124	準備金	4,147,263	0.05	4,363,772	-216,509	4,147,263	0.05	
2,447,417	0.03	1241	退休及離職準備金	2,447,417	0.03	2,722,645	-275,228	2,447,417	0.03	
1,699,846	0.02	124Y	其他準備金	1,699,846	0.02	1,641,127	58,719	1,699,846	0.02	
7,944,866,744	99.48	13	其他資產	7,944,866,744	99.58	6,826,839,404	1,118,027,340	7,944,866,744	99.53	
7,944,866,744	99.48	131	什項資產	7,944,866,744	99.58	6,826,839,404	1,118,027,340	7,944,866,744	99.53	
32,913	0.00	1315	暫付及待結轉帳項	32,913	0.00		32,913	32,913	0.00	
7,944,833,831	99.48	1316	代管資產	7,944,833,831	99.58	6,826,839,404	1,117,994,427	7,944,833,831	99.53	
7,986,637,520	100.00		負債及基金餘額合計	7,978,527,198	100.00	6,841,257,195	1,141,175,144	7,982,432,339	100.00	-3,905,141
7,953,453,275	99.58	2	負債	7,953,453,275	99.69	6,834,717,731	1,118,735,544	7,953,453,275	99.64	
5,435,701	0.06	21	流動負債	5,435,701	0.07	4,259,456	1,176,245	5,435,701	0.07	
5,435,701	0.06	212	應付款項	5,435,701	0.07	4,259,456	1,176,245	5,435,701	0.07	
5,218,008	0.06	2123	應付代收款	5,218,008	0.07	3,993,008	1,225,000	5,218,008	0.07	
217,693	0.00	2125	應付費用	217,693	0.00	266,448	-48,755	217,693	0.00	
7,948,017,574	99.52	22	其他負債	7,948,017,574	99.62	6,830,458,275	1,117,559,299	7,948,017,574	99.57	
7,948,017,574	99.52	221	什項負債	7,948,017,574	99.62	6,830,458,275	1,117,559,299	7,948,017,574	99.57	
736,326	0.01	2211	存入保證金	736,326	0.01	878,180	-141,854	736,326	0.01	

臺北市地方教育發展基金－臺北市內湖區潭美國民小學

預計平衡表

中華民國105年12月31日

單位：新臺幣元

103年(前年)12月31日		科 目		105年12月31日		104年(上年)12月31日				比較 增減(-)
決 算 數		編 號	名 稱	預 計 數		預 計 數	調 整 數(±)	調 整 後 預 計 數		
金 額	%			金 額	%			金 額	%	
2,447,417	0.03	2213	應付退休及離職金	2,447,417	0.03	2,722,645	-275,228	2,447,417	0.03	
7,944,833,831	99.48	2214	應付代管資產	7,944,833,831	99.58	6,826,839,404	1,117,994,427	7,944,833,831	99.53	
		2215	暫收及待結轉帳項			18,046	-18,046			
33,184,245	0.42	3	基金餘額	25,073,923	0.31	6,539,464	22,439,600	28,979,064	0.36	-3,905,141
33,184,245	0.42	31	基金餘額	25,073,923	0.31	6,539,464	22,439,600	28,979,064	0.36	-3,905,141
33,184,245	0.42	311	基金餘額	25,073,923	0.31	6,539,464	22,439,600	28,979,064	0.36	-3,905,141
33,184,245	0.42	3111	累積餘額	25,073,923	0.31	6,539,464	22,439,600	28,979,064	0.36	-3,905,141

註：1.信託代理與保證資產(負債)前年度決算數170,729元，上年度調整後預計數170,729元，本年度預計數170,729元。

2.或有資產(負債)0元。

3.本基金自93年度起，本固定項目分開原則，將屬於長期固定帳項，包括固定資產193,166,525元、無形資產153,693元及長期負債0元等，另立帳類管理，未納入本表。

臺北市地方教育發展基金－臺北市內湖區潭美國民小學

40501601-49

各項費用彙計表

中華民國105年度

單位：新臺幣元

前年度 決算數	上年度 預算數	計畫別	合計	國民教育計畫	學前教育計畫	一般行政管理計畫	建築及設備計畫
		用途別科目					
83,731,180	107,936,719	合計	209,680,974	56,287,316	3,739,777	11,992,381	137,661,500
69,382,055	70,793,177	用人費用	65,847,131	50,942,683	3,655,307	11,249,141	
39,095,188	38,053,860	正式員額薪資	35,269,860	25,632,000	2,413,860	7,224,000	
36,542,588	35,605,860	職員薪金	33,181,860	25,632,000	2,089,860	5,460,000	
1,394,360	1,416,000	工員工資	1,056,000		324,000	732,000	
1,158,240	1,032,000	警餉	1,032,000			1,032,000	
1,165,425	692,896	聘僱及兼職人員薪資	1,042,592	1,042,592			
406,895	406,896	約僱職員薪金	813,792	813,792			
758,530	286,000	兼職人員酬金	228,800	228,800			
720,756	831,197	超時工作報酬	815,197	417,593	65,439	332,165	
714,596	828,477	加班費	812,477	414,873	65,439	332,165	
6,160	2,720	誤餐費	2,720	2,720			
8,846,881	10,743,750	獎金	9,982,612	7,232,724	642,888	2,107,000	
3,989,411	5,936,155	考績獎金	5,472,155	3,927,000	341,155	1,204,000	
4,857,470	4,807,595	年終獎金	4,510,457	3,305,724	301,733	903,000	
13,568,853	14,361,312	退休及卹償金	13,066,212	12,302,652	212,976	550,584	
13,274,085	14,298,072	職員退休及離職金	13,020,972	12,302,652	204,336	513,984	
294,768	63,240	工員退休及離職金	45,240		8,640	36,600	

臺北市地方教育發展基金－臺北市內湖區潭美國民小學

各項費用彙計表

中華民國105年度

單位：新臺幣元

前年度 決算數	上年度 預算數	計畫別 用途別科目	合計	計畫別			
				國民教育計畫	學前教育計畫	一般行政管理計畫	建築及設備計畫
5,984,952	6,110,162	福利費	5,670,658	4,315,122	320,144	1,035,392	
3,842,609	3,438,852	分擔員工保險費	3,303,348	2,375,532	234,744	693,072	
64,500	116,500	傷病醫藥費	117,360	116,500	860		
731,265	834,120	員工通勤交通費	658,980	456,120	36,540	166,320	
1,346,578	1,720,690	其他福利費	1,590,970	1,366,970	48,000	176,000	
4,101,579	2,228,955	服務費用	2,109,992	1,601,628	17,864	490,500	
657,116	747,845	水電費	732,888	732,888			
615,538	681,292	工作場所電費	667,666	667,666			
41,578	66,553	工作場所水費	65,222	65,222			
64,298	24,000	郵電費	21,600			21,600	
64,298	24,000	電話費	21,600			21,600	
19,104	33,790	旅運費	29,140	29,140			
19,104	33,790	國內旅費	29,140	29,140			
13,800	16,000	印刷裝訂與廣告費	16,000	16,000			
13,800	16,000	印刷及裝訂費	16,000	16,000			
519,232	530,900	修理保養及保固費	474,900	474,900			
433,058	443,500	一般房屋修護費	395,900	395,900			
16,400	16,000	機械及設備修護費	16,000	16,000			

臺北市地方教育發展基金－臺北市內湖區潭美國民小學

40501601-51

各項費用彙計表

中華民國105年度

單位：新臺幣元

前年度 決算數	上年度 預算數	計畫別 用途別科目	合計	計畫別			
				國民教育計畫	學前教育計畫	一般行政管理計畫	建築及設備計畫
69,774	71,400	什項設備修護費	63,000	63,000			
1,872,356	206,020	一般服務費	226,064	75,200	8,864	142,000	
4,710	15,840	佣金、匯費、經理費及手續費	8,064	7,200	864		
76,900	120,000	外包費	120,000			120,000	
1,730,246		計時與計件人員酬金					
60,500	70,180	體育活動費	98,000	68,000	8,000	22,000	
883,854	598,400	專業服務費	537,400	273,500	9,000	254,900	
107,346	87,200	講課鐘點、稿費、出席審查及查詢費	71,200	71,200			
8,400	20,250	委託檢驗(定)試驗認證費	17,550	17,550			
	850	試務甄選費	850	850			
36,000	36,000	電子計算機軟體服務費					
732,108	454,100	其他	447,800	183,900	9,000	254,900	
71,819	72,000	公共關係費	72,000			72,000	
71,819	72,000	公共關係費	72,000			72,000	
1,136,079	1,006,690	材料及用品費	968,110	690,120	25,250	252,740	
375,228	243,900	使用材料費	282,500	263,100	19,400		
375,228	243,900	設備零件	282,500	263,100	19,400		
760,851	762,790	用品消耗	685,610	427,020	5,850	252,740	

臺北市地方教育發展基金－臺北市內湖區潭美國民小學

各項費用彙計表

中華民國105年度

單位：新臺幣元

前年度 決算數	上年度 預算數	計畫別		合計	國民教育計畫	學前教育計畫	一般行政管理計畫	建築及設備計畫
		用途別科目						
254,210	276,740	辦公(事務)用品		253,300	11,380		241,920	
113,055	58,700	報章什誌		39,900	39,900			
8,400	5,820	服裝		10,820			10,820	
5,000	5,000	醫療用品(非醫療院所使用)		5,000	5,000			
380,186	416,530	其他		376,590	370,740	5,850		
2,531,678	2,149,600	租金、償債與利息		2,135,200	2,135,200			
39,450	57,600	地租及水租		43,200	43,200			
39,450	57,600	場地租金		43,200	43,200			
2,492,228	2,092,000	交通及運輸設備租金		2,092,000	2,092,000			
2,492,228	2,092,000	車租		2,092,000	2,092,000			
4,822,148	30,639,300	購建固定資產、無形資產及非 理財目的之長期投資		137,661,500				137,661,500
2,165,994	30,639,300	購置固定資產		137,625,500				137,625,500
1,623,760	30,000,000	擴充改良房屋建築及設備		137,000,000				137,000,000
406,000	441,500	購置機械及設備		534,500				534,500
	67,800	購置交通及運輸設備		15,000				15,000
136,234	130,000	購置什項設備		76,000				76,000
		購置無形資產		36,000				36,000
		購置電腦軟體		36,000				36,000

臺北市地方教育發展基金－臺北市內湖區潭美國民小學

40501601-53

各項費用彙計表

中華民國105年度

單位：新臺幣元

前年度 決算數	上年度 預算數	計畫別	合計	國民教育計畫	學前教育計畫	一般行政管理計畫	建築及設備計畫
		用途別科目					
2,656,154		遞延支出(臺北市地方教育發展基金及臺北市臺北都會區捷運固定資產重置基金專用)					
2,656,154		遞延修繕房屋建築支出					
1,613,745	890,712	會費、捐助、補助、分攤、照護、救濟與交流活動費	741,356	700,000	41,356		
1,613,745	890,712	補貼(償)、獎勵、慰問、照護與救濟	741,356	700,000	41,356		
1,613,745	890,712	其他	741,356	700,000	41,356		
143,896	228,285	其他	217,685	217,685			
143,896	228,285	其他支出	217,685	217,685			
143,896	228,285	其他	217,685	217,685			

臺北市地方教育發展基金－臺北市內湖區潭美國民小學

員工人數彙計表

中華民國105年度

單位：人

計 畫 及 項 目	本年度預算數	上年度預算數	本年度增減數	增 減 原 因
合計	50	54	-4	
國民教育計畫部分	35	38	-3	
正式職員	33	37	-4	
臨時職員	2	1	1	
學前教育計畫部分	4	4		
正式職員	3	3		
正式工員	1	1		
一般行政管理計畫部分	11	12	-1	
正式職員	9	9		
正式工員	2	3	-1	

註：1.本表不包含臨時工員人數。

2.本表臨時職員係指奉准有案之約聘僱人員。

本 頁 空 白

用人費用

中華民國

計畫及項目	合計	正式員額薪資	聘僱及兼職人員薪資	超時工作報酬	津貼	獎金		
						年終獎金	績效獎金	考績獎金
合計	65,847,131	35,269,860	1,042,592	815,197		4,510,457		5,472,155
國民教育計畫	50,942,683	25,632,000	1,042,592	417,593		3,305,724		3,927,000
職員薪金	25,632,000	25,632,000						
約僱職員薪金	813,792		813,792					
兼職人員酬金	228,800		228,800					
加班費	414,873			414,873				
誤餐費	2,720			2,720				
考績獎金	3,927,000							3,927,000
年終獎金	3,305,724					3,305,724		
職員退休及離職金	12,302,652							
分擔員工保險費	2,375,532							
傷病醫藥費	116,500							
員工通勤交通費	456,120							
其他福利費	1,366,970							
學前教育計畫	3,655,307	2,413,860		65,439		301,733		341,155
職員薪金	2,089,860	2,089,860						
工員工資	324,000	324,000						
加班費	65,439			65,439				

彙計表

105年度

單位：新臺幣元

其他獎金	退休及卹償金		資遣費	福 利 費					提繳費
	退休金	卹償金		分擔保險費	傷病醫藥費	提撥福利金	員工通勤交通費	其他福利費	
	13,066,212			3,303,348	117,360		658,980	1,590,970	
	12,302,652			2,375,532	116,500		456,120	1,366,970	
	12,302,652			2,375,532	116,500		456,120	1,366,970	
	212,976			234,744	860		36,540	48,000	

用人費用

中華民國

計畫及項目	合計	正式員額薪資	聘僱及兼職 人員薪資	超時工作報酬	津貼	獎金		
						年終獎金	績效獎金	考績獎金
考績獎金	341,155							341,155
年終獎金	301,733					301,733		
職員退休及離職金	204,336							
工員退休及離職金	8,640							
分擔員工保險費	234,744							
傷病醫藥費	860							
員工通勤交通費	36,540							
其他福利費	48,000							
一般行政管理計畫	11,249,141	7,224,000		332,165		903,000		1,204,000
職員薪金	5,460,000	5,460,000						
工員工資	732,000	732,000						
警餉	1,032,000	1,032,000						
加班費	332,165			332,165				
考績獎金	1,204,000							1,204,000
年終獎金	903,000					903,000		
職員退休及離職金	513,984							
工員退休及離職金	36,600							
分擔員工保險費	693,072							

臺北市內湖區潭美國民小學

40501601-59

彙計表

105年度

單位：新臺幣元

其他獎金	退休及卹償金		資遣費	福 利 費					提繳費
	退休金	卹償金		分擔保險費	傷病醫藥費	提撥福利金	員工通勤交通費	其他福利費	
	204,336								
	8,640			234,744					
					860				
							36,540		
	550,584			693,072				48,000	
							166,320	176,000	
	513,984								
	36,600								
				693,072					

用人費用

中華民國

計畫及項目	合計	正式員額薪資	聘僱及兼職 人員薪資	超時工作報酬	津貼	獎金		
						年終獎金	績效獎金	考績獎金
員工通勤交通費	166,320							
其他福利費	176,000							

註：本表不包含臨時工員薪津。

彙計表

105年度

單位：新臺幣元

其他獎金	退休及卹償金		資遣費	福 利 費					提繳費
	退休金	卹償金		分擔保險費	傷病醫藥費	提撥福利金	員工通勤交通費	其他福利費	
							166,320	176,000	

臺北市地方教育發展基金－臺北市內湖區潭美國民小學

聘用及約僱人員明細表

中華民國105年度

單位：新臺幣元

區分及職稱	人數	擔任工作	聘用或約僱 起訖期間	薪點	年需經費	月 支					經費來源 及其科目
						小計	折合 金額	勞保 保險費	健康 保險費	離職 儲金	
合計	2				1,090,388						
約僱人員小計	2				1,090,388						
約僱人員(280)	1	辦理學校行政事務。	105/1/1-105/12/31	280	545,194	33,908	33,908				國民教育計畫
約僱人員(280)	1	協助特教班生活輔導等。	105/1/1-105/12/31	280	545,194	33,908	33,908				國民教育計畫

臺北市地方教育發展基金－臺北市內湖區潭美國民小學

40501601-63

單位（或計畫）成本分析表

中華民國105年度

單位：新臺幣元

計畫別	單位	單位成本	數量	預算數	說明
合計				209,680,974	
國民教育計畫				56,287,316	
學前教育計畫				3,739,777	
一般行政管理計畫				11,992,381	
建築及設備計畫				137,661,500	

臺北市地方教育發展基金－臺北市內湖區潭美國民小學

5年來主要業務計畫分析表

中華民國105年度

單位：新臺幣元

年 度 及 項 目	單 位	數 量	單位成本或 平均利(費)率	金 額	說 明
(本)年度預算數				60,027,093	
國民教育計畫				56,287,316	
學前教育計畫				3,739,777	
(上)年度預算數				64,697,338	
國民教育計畫				60,909,461	
學前教育計畫				3,787,877	
(前)年度決算數				65,695,920	
國民教育計畫				62,381,857	
學前教育計畫				3,314,063	
(102)年度決算數				65,930,774	
國民教育計畫				62,822,820	
學前教育計畫				3,107,954	
(101)年度決算數				63,705,811	
國民教育計畫				61,009,950	
學前教育計畫				2,695,861	

臺北市地方教育發展基金－臺北市內湖區潭美國民小學

40501601-65

繼續性計畫分年資金需求表

中華民國105年度

單位：新臺幣元

計畫、項目及計畫期間	計畫內容	全程計畫總金額	分 年 資 金 需 求 表							備 註
			以前年度預算數	105年度	106年度	107年度	108年度	109年度	110年度以後	
合計		774,278,421	58,768,000	137,000,000	578,510,421					
建築及設備計畫		774,278,421	58,768,000	137,000,000	578,510,421					
專案計畫		774,278,421	58,768,000	137,000,000	578,510,421					
(一) 遷校工程 (委託技術服務費) (101-106年度)	本校大部分學生步行至學校需30分鐘以上，未符國教法精神。且位於工業區內，無文教機構，車輛往來頻繁，形成空氣、噪音等污染。多年來，居民迭向市府表達於學童步行可達之處設立新校，加以未來重劃區人口就學需求，為解決上開之問題，遷校至羊稠國小預定地，一則解決多數學童上學路途遙遠問題，二則避免教育資源之浪費，三則配合都市計畫有助於社區之發展。	36,234,803	21,602,000	1,062,843	13,569,960					99年度教育局專案核撥先期規劃費1,268,000元。
(二) 遷校工程	本校大部分學生	738,043,618	37,166,000	135,937,157	564,940,461					102年度以前編

臺北市地方教育發展基金－臺北市內湖區潭美國民小學

繼續性計畫分年資金需求表

中華民國105年度

單位：新臺幣元

計畫、項目 及計畫期間	計畫內容	全程計畫 總金額	分 年 資 金 需 求 表							備 註
			以前年度 預算數	105年度	106年度	107年度	108年度	109年度	110年度以後	
(工程費) (103-106年度)	步行至學校需30分鐘以上，未符國教法精神。且位於工業區內，無文教機構，車輛往來頻繁，形成空氣、噪音等污染。多年來，居民迭向市府表達於學童步行可達之處設立新校，加以未來重劃區人口就學需求，為解決上開之問題，遷校至羊稠國小預定地，一則解決多數學童上學路途遙遠問題，二則避免教育資源之浪費，三則配合都市計畫有助於社區之發展。									列工程管理費400,000元。

臺北市地方教育發展基金－臺北市內湖區潭美國民小學

40501601-67

固定項目明細表

中華民國105年度

單位：新臺幣元

項 目	期初餘額	本年度增加	本年度減少	期末餘額	說 明
資產	55,658,718	137,661,500		193,320,218	
土地改良物	1,546,800			1,546,800	
房屋及建築	30,000,000	137,000,000		167,000,000	
機械及設備	10,298,417	534,500		10,832,917	
交通及運輸設備	1,393,608	15,000		1,408,608	
什項設備	8,076,777	76,000		8,152,777	
購建中固定資產	4,225,423			4,225,423	
電腦軟體	117,693	36,000		153,693	

註：92年度以前已提列折舊172,809元(包括機械及設備累計折舊119,876元、交通及運輸設備累計折舊1,041元、什項設備累計折舊51,892元)及已攤銷費用0元，自93年度起，本固定項目分開原則，將屬長期固定帳項另立帳類管理(不再提計折舊及攤銷)。