

中華民國 108 年度 4-0501601

臺北市總預算

臺北市政府教育局主管

臺北市地方教育發展基金

臺北市內湖區潭美國民小學附屬單位預算之分預算

(特別收入基金)

臺北市內湖區潭美國民小學編

臺北市地方教育發展基金－臺北市內湖區潭美國民小學

目次

中華民國108年度

一、財務摘要	第 1 頁
二、業務計畫及預算概要	第 3 -9 頁
三、預算主要表	
(一) 基金來源、用途及餘絀預計表	第 11 頁
(二) 現金流量預計表	第 12 頁
四、預算明細表	
(一) 基金來源－服務收入明細表	第 13 頁
(二) 基金來源－財產處分收入明細表	第 14 頁
(三) 基金來源－其他財產收入明細表	第 15 頁
(四) 基金來源－公庫撥款收入明細表	第 16 頁
(五) 基金來源－學雜費收入明細表	第 17 頁
(六) 基金來源－雜項收入明細表	第 18 頁
(七) 基金用途－國民教育計畫明細表	第 19 -27 頁
(八) 基金用途－學前教育計畫明細表	第 28 -30 頁
(九) 基金用途－一般行政管理計畫明細表	第 31 -33 頁
(十) 基金用途－建築及設備計畫明細表	第 34 -35 頁
五、預算參考表	
(一) 預計平衡表	第 37 頁
(二) 各項費用彙計表	第 38 -43 頁
(三) 員工人數彙計表	第 44 頁
(四) 用人費用彙計表	第 46 -49 頁
(五) 聘用及約僱人員明細表	第 50 -51 頁
(六) 單位(或計畫)成本分析表	第 52 頁

臺北市地方教育發展基金－臺北市內湖區潭美國民小學

目 次

中華民國108年度

(七) 5年來主要業務計畫分析表	第 53 頁
(八) 資本資產及長期負債明細表	第 54 頁

臺北市地方教育發展基金－臺北市內湖區潭美國民小學

財務摘要

中華民國108年度

單位：新臺幣千元

項 目	本 年 度	上 年 度	比較增減數	%
經營成績：				
基金來源	76,595	296,273	-219,678	-74.15
基金用途	78,423	301,952	-223,529	-74.03
賸餘(短絀)	-1,828	-5,679	3,851	--
餘絀情形：				
基金餘額	54,035	55,863	-1,828	-3.27
現金流量(註)：				
現金及約當現金之淨增(減)	-1,828	-5,679	3,851	--

附註：現金流量係採現金及約當現金基礎，包括現金及自投資日起3個月內到期或清償之債權證券。

本 頁 空 白

業務計畫及預算概要

臺北市地方教育發展基金－臺北市內湖區潭美國民小學

業務計畫及預算概要

中華民國 108 年度

壹、基金概況

一、設立宗旨及願景：

- (一) 本校遵照憲法第 158 及 160 條規定，教育文化應發展民族精神、自治精神，國民道德與健全體格、科學及生活智能，以培養學童七大學習領域及十大基本能力。
- (二) 本校自 91 年度起依教育經費編列與管理法第 13 條規定設置「臺北市地方教育發展基金」，以促進教育健全發展，提昇教育經費運用績效。

二、施政重點：

- (一) 開啟多元智慧：尊重每個學生獨特的個性，以多元智慧的觀點協助他找到生命的亮點，肯定天生我才必有用，能知於學，樂於學。
- (二) 培養生活能力：因應新世紀知識社會的到來，培養學生帶得走的能力，諸如人際溝通能力、資訊能力、終身學習能力、生涯規畫能力、問題解決能力等。
- (三) 蘊育人文情懷：在溫馨開放的校園文化中，孕育人文情懷，學會尊重、包容；建構生命的價值、完成人性的開展。
- (四) 建置溫馨民主的校園文化：
 1. 以參與式管理、落實行政、教師會、家長會三者的良性互動。
 2. 以學生第一，教學優先的觀念提昇行政服務效率。
 3. 放下威權心態，開啟校園民主之風氣。
- (五) 推動適性教學：
 1. 運用小班優勢，採多元化、活潑化的教學及評量。
 2. 運用校內外資源，加強多元學習能力。
 3. 關懷相對弱勢學生之教學及輔導。
 4. 發展資訊教育，充實學生電腦運用之知能，並提昇教師運用電腦教學之能力。
- (六) 辦理發展性的訓輔活動：
 1. 辦理各項活動、競賽及展演。
 2. 推動校內外學習服務。
 3. 發展績優社團及校隊，如擊鼓隊、毬球隊等。
 4. 加強新興領域教育的辦理，並融入各科教學以收成效。

臺北市地方教育發展基金－臺北市內湖區潭美國民小學

業務計畫及預算概要

中華民國 108 年度

三、組織概況（另附組織系統圖）：

本校設置校長 1 人，綜理全校校務，下設教務處、學生事務處、總務處、輔導室、會計室、人事室及幼兒園等單位。

內部分層業務如下：

（一）教務處：秉承校長之命，辦理全校教務事項。

1. 教學組：掌理課程編排、課業考查、學藝競賽、教學研究、教師進修、差假教師調代課及缺補課之查核等事項。

2. 註冊組：掌理註冊、編班、轉學、學籍保管、各項獎助學金補助及成績考查等有關學籍事項。

3. 資訊組：掌理電腦設備及區域網路之管理、保管等事項。

（二）學生事務處：秉承校長之命，辦理全校學生事務事項。

1. 訓育組：掌理訓育計畫之擬定及辦理各類訓育等活動。

2. 體育組：掌理學生體育活動、體格鍛鍊等事項。

3. 衛生組：掌理健康檢查，個人及環境衛生檢查、保健等事項。

（三）總務處：秉承校長之命，辦理全校總務事項。

1. 事務組：掌理校舍、校具、財產、物品採購保管、工程發包、監工及驗收。

2. 出納組：掌理現金、零用金、票據、契約之保管等收支事項，辦理員工薪津發放及各項扣繳單據證明等。

（四）輔導室：秉承校長之命，辦理全校學生學習輔導、生活輔導、生涯輔導等事項。

特教組：擬訂特殊教育計畫章則、親師輔導諮詢、特教班甄選鑑別、實施各項診斷測驗、特教兒童追蹤輔導等事項。

（五）會計室：秉承上級主計機關之監督與指導，並受校長之指揮，依法辦理歲計、會計、統計等事項。

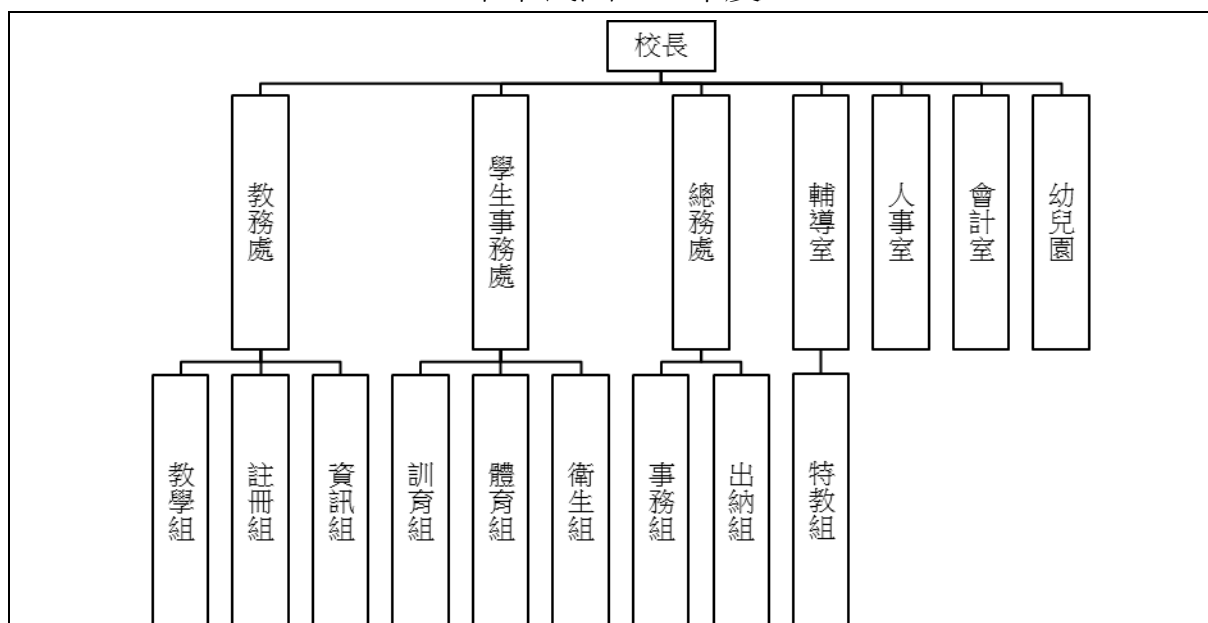
（六）人事室：秉承上級人事機關之監督與指導，並受校長之指揮，依法辦理人事管理查核等事項。

（七）幼兒園：秉承校長之命，綜理園務、規劃幼兒教學、保育、環境與各項措施。

臺北市地方教育發展基金－臺北市內湖區潭美國民小學

業務計畫及預算概要

中華民國 108 年度



四、基金歸類及屬性：

本校地方教育發展基金依據教育經費編列與管理法第 13 條規定設置，本基金為預算法第 4 條第 1 項第 2 款第 5 目所定之特別收入基金，以本府教育局為管理機關。

貳、業務計畫

本年度業務計畫重點與預算配合情形及預期績效，詳列如下：

單位：新臺幣千元

業務計畫名稱	計畫重點內容	預算數	預期績效
國民教育計畫	辦理各項教學、學生事務、圖書及輔導等業務。	58,634	1.新購教具、樂器及圖書等各科教學設備。 2.革新教學方法，提高教學效能。 3.辦理教師甄選、指定活動等項目以鍛鍊學童強健的身體，增進學童各項生活智能。
學前教育計畫	辦理各項教學、學生事務、圖書及輔導等業務。	5,338	1.新購教具、樂器及圖書等各科教學設備。 2.革新教學方法，提高教學效能 3.辦理幼兒園各項活動以鍛鍊幼兒強健的身體，增進幼兒各項生活智能。

臺北市地方教育發展基金－臺北市內湖區潭美國民小學

業務計畫及預算概要

中華民國 108 年度

一般行政管理計畫	綜理學校總務、人事、會計等業務。	13,764	配合校務推動行政處室支援工作，進而增進校務運作。
建築及設備計畫	購置教學所需教學設備等及改善教學環境。	687	辦理各學科因應教學課程需要購置教學設備、行政辦公室設施設備，以改善教學環境，增進教學效能，並提高行政效率。

參、預算概要

一、基金來源及用途之預計：

(一) 本年度基金來源：

服務收入 3 千元、財產處分收入 3 千元、其他財產收入 21 萬 4 千元、公庫撥款收入 7,547 萬 5 千元、學雜費收入 87 萬 6 千元、雜項收入 2 萬 4 千元，本年度基金來源 7,659 萬 5 千元，較上年度預算數 2 億 9,627 萬 3 千元，減少 2 億 1,967 萬 8 千元，約 74.15%，主要係公庫撥款收入減編所致。

(二) 本年度基金用途：

國民教育計畫 5,863 萬 4 千元，學前教育計畫 533 萬 8 千元，一般行政管理計畫 1,376 萬 4 千元，建築及設備計畫 68 萬 7 千元，本年度基金用途 7,842 萬 3 千元，較上年度預算數 3 億 195 萬 2 千元，減少 2 億 2,352 萬 9 千元，約 74.03%，主要係遷校工程完工不再編列所致。

二、基金餘絀之預計：

本年度基金來源及用途相抵後，差短 182 萬 8 千元，較上年度預算數差短 567 萬 9 千元，減少 385 萬 1 千元，約 67.81%，將移用以前基金餘額 182 萬 8 千元支應。

三、現金流量之預計：

本年度業務活動淨現金流出 182 萬 8 千元。

四、補辦預算事項：詳補辦預算明細表。

臺北市地方教育發展基金－臺北市內湖區潭美國民小學

業務計畫及預算概要

中華民國 108 年度

購置固定資產 5 萬 7 千元。

106 年度為輔導室分離式冷氣損壞已逾耐用年限不堪使用，為避免辦公室悶熱影響行政同仁辦公效率，確實需要汰舊換新，且具急迫及必要性，由其他準備金項下支應 5 萬 7 千元。

肆、年度關鍵績效指標：

關鍵策略目標	關鍵績效指標	衡量標準	年度目標值
建構安全友善校園	校園場地開放使用人次	校園場地開放使用人次 單位：人次	7,000 人次

伍、前年度及上年度已過期間實施狀況及成果概述：

一、前（106）年度決算結果及績效達成情形：

（一）前年度決算結果：

1. 基金來源：決算數 4 億 4,935 萬 3 千元，較預算數 4 億 4,828 萬 1 千元，計增加 107 萬 2 千元，約 0.24%，主要係因其他財產收入增加所致。
2. 基金用途：決算數 4 億 1,337 萬 4 千元，較預算數 4 億 5,339 萬 2 千元，計減少 4,001 萬 8 千元，約 8.83%，主要係因遷校工程保留下年度繼續執行所致。

（二）前年度績效達成情形分析：

年度績效目標	衡量指標	年度目標值	績效衡量暨達成情形分析
建構安全友善校園	校園場地開放使用人次	4,500 人次	本校為配合校園開放，提倡正當休閒活動，開放活動中心等學校場地供民眾運動健身等使用，使用人次共計 6,609 人次，達原訂目標值。

臺北市地方教育發展基金 - 臺北市內湖區潭美國民小學
業務計畫及預算概要

中華民國 108 年度

二、上（107）年度已過期間預算執行情形及績效達成情形：

（一）上年度預算截至 107 年 5 月 31 日止執行情形：

- 1.基金來源：實際執行數 2 億 812 萬元，較預算數 2 億 810 萬 2 千元，計增加 1 萬 8 千元，約 0.01%，主要係因教育部補助款及雜項收入增加所致。
- 2.基金用途：實際執行數 1 億 3,988 萬 5 千元，較預算數 2 億 1,378 萬 1 千元，計減少 7,389 萬 6 千元，約 34.57%，主要係因遷校工程契約變更及估驗計價落後所致。

（二）上（107）年度績效達成情形分析：

年度績效目標	衡量指標	年度目標值	績效衡量暨達成情形分析
建構安全友善校園	校園場地開放使用人次	7,000 人次	本校為配合校園開放，提倡正當休閒活動，開放活動中心等學校場地供民眾運動健身等使用，截至 107 年 5 月底止，使用人次共計 2,895 人次，達原訂目標值之 41%

陸、其他：無

臺北市地方教育發展基金－臺北市內湖區潭美國民小學

補辦預算明細表

中華民國108年度

單位：新臺幣元

項 目	金額	辦理 年度	說 明
合計	57,161		
購建固定資產	57,161		
購置雜項設備	57,161	106	
一對一分離式冷氣機10KW(含安裝費)	57,161		為輔導室分離式冷氣損壞已逾耐用年限不堪使用，為避免辦公室悶熱影響行政同仁辦公效率，確實需要汰舊換新，且具急迫及必要性，所需經費擬由本校其他準備金項下支應。

備註：各管理機關(構)依預算法第 8 8 條規定補辦預算，應確係不及編入年度預算，且因經營環境發生重大變遷或正常業務(含執行中央補助款項目)之確實需要，並經主管機關核轉本府核准先行辦理者；不具急迫性之事項，仍應儘可能納入預算辦理。

本 頁 空 白

預算主要表

臺北市地方教育發展基金－臺北市內湖區潭美國民小學

基金來源、用途及餘絀預計表

中華民國108年度

單位：新臺幣千元

前年度決算數	項 目	本年度預算數	上年度預算數	比較增減（－）
449,353	基金來源	76,595	296,273	-219,678
5	勞務收入	3	3	
5	服務收入	3	3	
326	財產收入	217	230	-13
2	財產處分收入	3	16	-13
324	其他財產收入	214	214	
448,062	政府撥入收入	75,475	295,367	-219,892
447,321	公庫撥款收入	75,475	295,367	-219,892
741	政府其他撥入收入			
569	教學收入	876	589	287
569	學雜費收入	876	589	287
391	其他收入	24	84	-60
391	雜項收入	24	84	-60
413,374	基金用途	78,423	301,952	-223,529
55,951	國民教育計畫	58,634	55,829	2,805
3,585	學前教育計畫	5,338	3,901	1,437
11,911	一般行政管理計畫	13,764	12,721	1,043
341,928	建築及設備計畫	687	229,502	-228,815
35,978	本期賸餘(短絀)	-1,828	-5,679	3,851
25,563	期初基金餘額	55,863	20,452	35,411
61,541	期末基金餘額	54,035	14,772	39,263

註：前年度決算數及上年度預算數細數之和與總數或略有出入，係四捨五入關係，以下各表同。

臺北市地方教育發展基金－臺北市內湖區潭美國民小學

現金流量預計表

中華民國108年度

單位：新臺幣千元

項 目	本 預	年 算	度 數	說 明
業務活動之現金流量				
本期賸餘(短絀)			-1,828	
業務活動之淨現金流入(流出)			-1,828	
其他活動之現金流量				
其他活動之淨現金流入(流出)				
現金及約當現金之淨增(淨減)			-1,828	
期初現金及約當現金			6,927	
期末現金及約當現金			5,099	

註：本表係採現金及約當現金基礎，包括現金及自投資日起3個月內到期或清償之債權證券。

預算明細表

臺北市地方教育發展基金－臺北市內湖區潭美國民小學

基金來源－服務收入明細表

中華民國108年度

單位：新臺幣元

科 目	單位	本 年 度 預 算 數			說 明
		數量 業務量	利(費)率	金 額	
合計				3,000	
服務收入	人	6	500	3,000	較上年度預算數3,000元，無增減。 教師甄選報名費收入(收支對列)。
				3,000	

臺北市地方教育發展基金－臺北市內湖區潭美國民小學

基金來源－財產處分收入明細表

中華民國108年度

單位：新臺幣元

科目	單位	本年度預算數			說明
		數量 業務量	利(費)率	金額	
合計				3,000	
財產處分收入	年	1	3,000	3,000	較上年度預算數16,000元，減少13,000元。 財產廢棄物變賣處分收入。

臺北市地方教育發展基金－臺北市內湖區潭美國民小學

基金來源－其他財產收入明細表

中華民國108年度

單位：新臺幣元

科 目	單位	本 年 度 預 算 數			說 明
		數量 業務量	利(費)率	金 額	
合計				214,000	
其他財產收入				214,000	較上年度預算數214,000元，無增減。
	年	1	14,000	14,000	教職員工停車收入。
	年	1	200,000	200,000	開放校園場地收入(收支對列)。

臺北市地方教育發展基金－臺北市內湖區潭美國民小學

基金來源－公庫撥款收入明細表

中華民國108年度

單位：新臺幣元

科 目	單位	本 年 度 預 算 數			說 明
		數量 業務量	利(費)率	金 額	
合計				75,475,000	
公庫撥款收入	年	1	75,475,000	75,475,000	較上年度預算數295,367,224元，減少219,892,224元。 市府補助款。

臺北市地方教育發展基金－臺北市內湖區潭美國民小學

基金來源－學雜費收入明細表

中華民國108年度

單位：新臺幣元

科 目	單 位	本 年 度 預 算 數			說 明
		數 量 業 務 量	利(費)率	金 額	
合計				876,000	
學雜費收入				876,000	較上年度預算數589,060元，增加286,940元。
	人、學期	40x2	2,955	236,400	幼兒園全日班雜費收入預估學生40人。
	人、學期	5x2	2,745	27,450	幼兒園半日班雜費收入預估學生5人。
	人、學期	40x2	7,000	560,000	幼兒園全日班學費收入預估學生40人。
	人、學期	5x2	5,150	51,500	幼兒園半日班學費收入預估學生5人。
	年	1	650	650	配合預算編列至千元，增列進位數650元。

臺北市地方教育發展基金－臺北市內湖區潭美國民小學

基金來源－雜項收入明細表

中華民國108年度

單位：新臺幣元

科 目	單位	本 年 度 預 算 數			說 明
		數量 業務量	利(費)率	金 額	
合計				24,000	
雜項收入				24,000	較上年度預算數83,600元，減少59,600元。
	年	1	3,600	3,600	中央氣象局設置監測儀器電費補助收入(收支對列)。
	年	1	20,400	20,400	工程圖說費及其他雜項收入等。

臺北市地方教育發展基金－臺北市內湖區潭美國民小學

基金用途－國民教育計畫明細表

中華民國108年度

單位：新臺幣元

前年度 決算數	上年度 預算數	科 目	本 年 度 預 算 數	說 明
55,951,139	55,828,591	合計	58,634,000	
50,839,065	48,273,051	用人費用	52,400,000	
24,652,200	25,572,000	正式員額薪資	27,780,000	較上年度預算數25,572,000元，增加2,208,000元。
24,652,200	25,572,000	職員薪金	27,780,000	
			23,568,000	教職員27人薪金(詳用人費用彙計表)(含教育部補助導師費168,000元)。
			4,212,000	教職員6人薪金(詳用人費用彙計表)(含教育部補助導師費108,000元)。
1,127,092	1,179,872	聘僱及兼職人員薪資	1,204,064	較上年度預算數1,179,872元，增加24,192元。
813,792	813,792	約僱職員薪金	837,984	
			418,992	約僱人員1人薪金(詳聘用及約僱人員明細表)。
			418,992	約僱充實行政人力1人薪金(詳聘用及約僱人員明細表)(教育部補助款)。
313,300	366,080	兼職人員酬金	366,080	
			228,800	教師代課鐘點費，本校編制教師總人數35人，按9分之1計，編列4人，每人220節，總節數4人*220節=880節，每節260元。
			12,480	補助調整授課鐘點費之外聘教師勞、健保及勞退費用(教育部補助款)。
			124,800	補助調整授課特教教師鐘點費，6人*2節*40週*260元(教育部補助款)。
398,816	446,874	超時工作報酬	522,075	較上年度預算數446,874元，增加75,201元。
398,816	446,874	加班費	522,075	
			509,865	不休假出勤加班費。
			1,110	工作人員加班費(教師甄選)(收支對列)。
			11,100	場地管理人員加班費(開放學校場地)(收支對列)。
5,935,467	5,993,222	獎金	6,515,246	較上年度預算數5,993,222元，增加522,024元。
2,513,085	2,695,000	考績獎金	2,938,000	
			2,292,000	依考績法規定核發之獎金。
			646,000	依考績法規定核發之獎金。
3,422,382	3,298,222	年終獎金	3,577,246	

臺北市地方教育發展基金－臺北市內湖區潭美國民小學

基金用途－國民教育計畫明細表

中華民國108年度

單位：新臺幣元

前年度 決算數	上年度 預算數	科 目	本 年 度 預 算 數	說 明
			2,946,000	依規定於年節加發之獎金。
			526,500	依規定於年節加發之獎金。
			52,374	依規定於年節加發之獎金。
			52,372	約僱充實行政人力依規定於年節加發之獎金(教育部補助款)。
14,809,448	11,365,860	退休及卹償金	12,500,100	較上年度預算數11,365,860元，增加1,134,240元。
14,809,448	11,365,860	職員退休及離職金	12,500,100	
			2,006,784	提撥退撫基金。
			336,960	提撥退撫基金。
			25,140	提撥退撫基金。
			10,116,000	退休人員月退休金，26人*32,000元*12月=9,984,000元；退休遺族月撫慰金，1人*11,000元*12月=132,000元；合計10,116,000
			15,216	約僱充實行政人力提撥離職儲金(教育部補助款)。
3,916,042	3,715,223	福利費	3,878,515	較上年度預算數3,715,223元，增加163,292元。
2,617,680	2,221,692	分擔員工保險費	2,413,224	
			1,984,140	分擔公保、勞保、健保費。
			346,644	分擔公保、勞保、健保費。
			49,020	分擔公保、勞保、健保費。
			33,420	約僱充實行政人力分擔勞保、健保費(教育部補助款)。
80,500	116,500	傷病醫藥費	116,500	
			64,000	教職員健康檢查費，4人* 16,000元。
			52,500	教職員健康檢查費，15人* 3,500元。
305,130	456,120	員工通勤交通費	456,120	
			15,120	教師兼行政上下班交通費，2人*12月* 1段630元。
			25,200	教師上下班交通費，4人*10月* 1段630元。
			201,600	教師上下班交通費，16人*10月*2段*630元。
			136,080	教師兼行政上下班交通費，9人*12月* 2段*630元。

臺北市地方教育發展基金－臺北市內湖區潭美國民小學

基金用途－國民教育計畫明細表

中華民國108年度

單位：新臺幣元

前年度 決算數	上年度 預算數	科 目	本 年 度 預 算 數	說 明
			12,600	教師上下班交通費，2人*10月* 1段630元。
			15,120	約聘人員上下班交通費，1人*12月*2段*630元。
			50,400	教師上下班交通費，4人*10月* 2段*630元。
912,732	920,911	其他福利費	892,671	
			192,000	休假旅遊補助費。
			16,000	休假旅遊補助費。
			18,000	退休人員三節慰問金，3人* 6,000元。
			62,710	結婚補助，31,355元*2月*1人。
			182,500	喪葬補助，36,500元*5月*1人。
			421,461	子女教育補助費。
1,740,935	1,915,180	服務費用	1,870,000	
644,019	684,150	水電費	849,626	較上年度預算數684,150元，增加165,476元。
606,145	636,150	工作場所電費	801,660	
			798,060	班級電費。
			3,600	中央氣象局設置監測儀器電費分攤(收支對列)。
37,874	48,000	工作場所水費	47,966	
			47,966	班級水費。
19,391	33,790	旅運費	33,790	較上年度預算數33,790元，無增減。
19,391	33,790	國內旅費	33,790	
			10,540	因公市外出差旅費。
			23,250	校外教學隨隊人員差旅費，5人*3天* 1,550元。
21,970	15,200	印刷裝訂與廣告費	15,200	較上年度預算數15,200元，無增減。
21,970	15,200	印刷及裝訂費	15,200	
			1,000	印刷資料費，2學期*500元(身心障礙資源班業務費)。
			1,200	印刷資料費，2學期* 600元(自足式特教班業務費)。
			1,000	印刷研習資料(國小家長教育成長研習)。
			12,000	毬球賽印製手冊及邀請函獎狀等。
579,363	523,500	修理保養及保固費	162,700	較上年度預算數523,500元，減少360,800

臺北市地方教育發展基金－臺北市內湖區潭美國民小學

基金用途－國民教育計畫明細表

中華民國108年度

單位：新臺幣元

前年度 決算數	上年度 預算數	科 目	本 年 度 預 算 數	說 明
439,694	445,900	一般房屋修護費	128,500	元。
			39,600	學校校舍及其他建築物之養護，18班*2,200元。
			88,900	學校場地修護費(開放學校場地)(收支對列)。
20,500	14,600	機械及設備修護費	14,400	
			14,400	電腦設備維護費(電腦專案計畫)。
119,169	63,000	雜項設備修護費	19,800	
			19,800	各項教學設備及教具等保養維護，18班*1,100元。
108,472	74,640	一般服務費	237,184	較上年度預算數74,640元，增加162,544元。
2,472	8,640	佣金、匯費、經理費及手續費	10,080	
			10,080	委託超商代收學雜費手續費，280人*2學期*18元。
46,000		計時與計件人員酬金	159,104	
			140,800	閩客語教學支援人員鐘點費，11人*1節*40週*320元(由教育局移列)。
			18,304	閩客語教學支援人員鐘點費之外聘人員勞、健保及勞退費用(由教育局移列)。
60,000	66,000	體育活動費	68,000	
			54,000	文康活動費，本校編列教職員27人，每人編列2,000元。
			14,000	文康活動費，本校編列教職員6人，約聘僱人員1人，合計7人，每人編列2,000元。
367,720	583,900	專業服務費	571,500	較上年度預算數583,900元，減少12,400元。
57,000	283,600	講課鐘點、稿費、出席審查及查詢費	259,200	
			14,400	教材編輯費，2班*12月 x 600元(自足式特教班)。
			7,200	教材編輯費，1班*12月 x 600元(身心障礙資源班)。
			3,200	外聘講師鐘點費(身心障礙資源班業務費)。
			6,400	外聘訓練講師鐘點費(自足式特教班業務費)。

臺北市地方教育發展基金－臺北市內湖區潭美國民小學

基金用途－國民教育計畫明細表

中華民國108年度

單位：新臺幣元

前年度 決算數	上年度 預算數	科 目	本 年 度 預 算 數	說 明
			16,000	外聘講師鐘點費(性別平等教育宣導活動)。
			9,600	外聘講師鐘點費(小田園教育體驗學習)。
			4,800	內聘講師鐘點費(小田園教育體驗學習)。
			25,600	外聘講師鐘點費(教師專業成長費)。
			9,600	內聘講師鐘點費(教師專業成長費)。
			16,000	外聘講師鐘點費(綠屋頂計畫)(由教育局移列)。
			6,400	外聘講師鐘點費(國小家長教育成長研習)。
			34,000	助理教師協助教學觀察鐘點費，200節*170元(自閉症學生入學準備班)。
			90,000	教師授課鐘點費，200節*450元(自閉症學生入學準備班)。
			16,000	親職教育座談外聘講師鐘點費(自閉症學生入學準備班)。
23,950	22,350	委託檢驗(定)試驗認證費	23,550	
			17,550	建物公安檢查簽證申報費及消安檢查費(普通班級業務費)。
			6,000	飲水機水質檢驗費，5臺*1,200元。
	850	試務甄選費	850	
			850	教師甄選試務費用(收支對列)。
8,400		電腦軟體服務費		
278,370	277,100	其他專業服務費	287,900	
			20,000	學生輔導指導費。
			5,000	學童牙齒檢查費。
			5,400	學童午餐指導費，6班*1人*9月*100元(1-2年級)。
			28,800	工作人員午餐指導費，8人*9月*400元。
			14,400	學童午餐指導費，4班*1人*9月*400元(5-6年級)。
			10,800	學童午餐指導費，4班*1人*9月*300元(3-4年級)。
			900	學童午餐指導費，1班*1人*9月*100元(資源班級任教師)。
			7,200	學童午餐指導費，2班*1人*9月*400元(自足式特教班級任教師)。

臺北市地方教育發展基金－臺北市內湖區潭美國民小學

基金用途－國民教育計畫明細表

中華民國108年度

單位：新臺幣元

前年度 決算數	上年度 預算數	科 目	本 年 度 預 算 數	說 明
			43,200	游泳池水電清潔維護費，6班*7,200元(4-6年級)。
			100,000	校園安全機動巡邏費用(開放學校場地)(收支對列)。
			43,200	毬球賽裁判費，18人*3天*800元。
			9,000	毬球賽外聘防護員薪津，2人*3天*1,500元(新增)。
726,822	2,485,920	材料及用品費	1,187,000	
223,888	1,716,980	使用材料費	256,320	較上年度預算數1,716,980元，減少1,460,660元。
223,888	1,716,980	設備零件	256,320	
			7,120	輔導教具(輔導室)(由班級設備費移列)。
			38,000	綠美化花棚架，4座*9,500元(總務處)(由班級設備費移列)(新增)。
			50,400	電腦設備維護及管理費，8班*6,300元(電腦專案計畫)。
			38,000	自動灑水組合配管，10組*3,800元(綠屋頂計畫)(由教育局移列)。
			35,000	安全圍欄(綠屋頂計畫)(由教育局移列)。
			6,800	防蟲網含雙拉鍊及支架，4件*1,700元(綠屋頂計畫)(由教育局移列)。
			2,400	架設瓜果攀爬棚架，40支*60元(綠屋頂計畫)(由教育局移列)。
			3,600	攀爬植物用瓜網，4件*900元(綠屋頂計畫)(由教育局移列)。
			13,000	耕種所需工具、灑水器等，2批*6,500元(綠屋頂計畫)(由教育局移列)。
			32,000	單層6連通架高5節輪椅組種菜箱，8組*4,000元(綠屋頂計畫)(由教育局移列)。
			30,000	程式設計教學用材料，30組*1,000元(新增)。
502,934	768,940	用品消耗	930,680	較上年度預算數768,940元，增加161,740元。
14,696	23,680	辦公(事務)用品	15,680	
			3,000	教學用業務用品，2學期*1,500元(身心障礙資源班業務費)。

臺北市地方教育發展基金－臺北市內湖區潭美國民小學

基金用途－國民教育計畫明細表

中華民國108年度

單位：新臺幣元

前年度 決算數	上年度 預算數	科 目	本 年 度 預 算 數	說 明
			6,000	教學用業務用品，2學期*3,000元(自足式特教班業務費)。
			4,800	業務用品等(教師專業成長費)。
			1,880	毬球賽用文具用品。
36,704	45,500	報章雜誌	40,000	
			40,000	圖書(教務處)(由班級設備費移列)。
14,725	15,000	醫療用品(非醫療院所使用)	15,000	
			15,000	健康中心醫藥品。
436,809	684,760	其他用品消耗	860,000	
			20,000	兒童節慶活動費(新增)。
			81,900	垃圾袋費用、消毒藥水、衛生清潔用品費、衛生紙及教室佈置費等，14班*5,850元(普通班級業務費)。
			193,480	普通班級教學材料費，14班*13,820元。
			28,900	教學用教科書，17班*1,700元。
			119,000	弱勢學生用教科書，70人*1,700元。
			30,000	敬師活動費，50人*600元(新增)。
			13,820	教學材料費，1班*13,820元(身心障礙資源班)。
			27,640	教學材料費，2班*13,820元(自足式特教班)。
			36,000	電腦耗材(電腦專案計畫)。
			49,100	運動會所需材料、獎牌、獎盃、場地佈置、邀請卡、音響租賃等雜支(運動會經費每班300元計算，另加計基數44,000元。300元*17班+44,000元=49,100元)。
			4,000	場地佈置及雜支等(性別平等教育宣導活動)。
			13,200	文具紙張、茶水及教學材料費等(小田園教育體驗學習)。
			62,400	種苗、種子、土壤、肥料等材料費(小田園教育體驗學習)。
			10,000	研究參考資料、場地佈置、雜支及茶水等(教師專業成長費)。
			9,720	業務用品等(綠屋頂計畫)(由教育局移列)。

臺北市地方教育發展基金－臺北市內湖區潭美國民小學

基金用途－國民教育計畫明細表

中華民國108年度

單位：新臺幣元

前年度 決算數	上年度 預算數	科 目	本 年 度 預 算 數	說 明
			9,200	農事體驗實作菜苗、種子、果苗等(綠屋頂計畫)(由教育局移列)。
			55,000	種植用培養土、泥碳土等，50包*1,100元(分批購置)(綠屋頂計畫)(由教育局移列)。
			9,600	活動用品、庶務等雜支(綠屋頂計畫)(由教育局移列)。
			19,680	有機肥料，24包*820元(分批購置)(綠屋頂計畫)(由教育局移列)。
			2,600	場地佈置及雜支等(國小家長教育成長研習)。
			1,040	工作人員逾時誤餐費用，13人次*80元(教師甄選)(收支對列)。
			10,000	講義製作、場地清潔及茶水等雜支(自閉症學生入學準備班)。
			17,000	毬球賽用球、配件及茶水費等。
			18,000	毬球賽獎盃。
			7,920	毬球賽裁判人員及工作人員逾時誤餐費用，99人次*80元。
			10,800	毬球賽運動防護耗材，6組*1,800元(新增)。
1,851,660	2,092,000	租金、償債、利息及相關手續費	2,092,000	
1,851,660	2,092,000	交通及運輸設備租金	2,092,000	較上年度預算數2,092,000元，無增減。
1,851,660	2,092,000	車租	2,092,000	
			640,000	學童上、下學中型巴士全程專車交通費，4輛*200天* 800元。
			260,000	學童上、下學大型巴士區間專車交通費，1輛*200天*1,300元。
			1,040,000	學童上、下學大型巴士全程專車交通費，4輛*200天* 1,300元。
			152,000	學童上、下學中型巴士區間專車交通費，1輛*190天* 800元。
632,109	830,440	會費、捐助、補助、分攤、照護、救濟與交流活動費	838,000	
	10,000	捐助、補助與獎助	10,000	較上年度預算數10,000元，無增減。
	10,000	獎助學員生給與	10,000	
			10,000	教育關懷獎每校推薦1名學生獎助金。
632,109	820,440	補貼、獎勵、慰問、照護與救	828,000	較上年度預算數820,440元，增加7,560元。

臺北市地方教育發展基金－臺北市內湖區潭美國民小學

基金用途－國民教育計畫明細表

中華民國108年度

單位：新臺幣元

前年度 決算數	上年度 預算數	科 目	本 年 度 預 算 數	說 明
632,109	820,440	濟 其他補貼、獎勵、慰問、照 護與救濟	828,000	
			600	配合預算編列至千元，增列進位數600元。
			700,000	清寒學生餐費補助，70人*200日*50元。
			25,000	本市市民第3胎就讀國小教育補助費，25人*1,000元。
			102,400	補助學校午餐使用有機蔬菜或有機米計畫，320人*40週*8元。
160,548	232,000	其他	247,000	
160,548	232,000	其他支出	247,000	較上年度預算數232,000元，增加15,000元。
160,548	232,000	其他	247,000	
			11,200	6年級國小游泳檢測未通過暑期游泳訓練班報名費，2班*5,600元。
			100,800	執行學生路隊安全導護費及導護志工保險費(以4人計算、按63元*40週*10次編列)。
			70,000	學生活動各項費用，350人*2學期*100元。
			35,000	班級自治費，350人*2學期*50元。
			30,000	課後社團活動費用。

臺北市地方教育發展基金－臺北市內湖區潭美國民小學

基金用途－學前教育計畫明細表

中華民國108年度

單位：新臺幣元

前年度 決算數	上年度 預算數	科 目	本 年 度 預 算 數	說 明
3,584,610	3,900,732	合計	5,338,000	
3,457,201	3,787,662	用人費用	5,147,000	
2,488,375	2,509,860	正式員額薪資	3,572,040	較上年度預算數2,509,860元，增加1,062,180元。
2,141,310	2,161,860	職員薪金	3,213,600	
			21,600	教保員教保費，2人*12月*900元(新增)。
			3,192,000	教職員2人及教保員3人薪金(詳用人費用彙計表)(含教育部補助款教保員381,980元)。
347,065	348,000	工員工資	358,440	
			358,440	廚工1人工資。(詳用人費用彙計表)。
39,040	68,706	超時工作報酬	58,802	較上年度預算數68,706元，減少9,904元。
39,040	68,706	加班費	58,802	
			58,802	不休假出勤加班費。
425,189	662,888	獎金	687,398	較上年度預算數662,888元，增加24,510元。
143,230	349,155	考績獎金	245,870	
			245,870	依考績法規定核發之獎金。
281,959	313,733	年終獎金	441,528	
			441,528	依規定於年節加發之獎金。
194,703	225,648	退休及卹償金	392,268	較上年度預算數225,648元，增加166,620元。
172,887	215,568	職員退休及離職金	381,888	
			381,888	提撥退撫基金。
21,816	10,080	工員退休及離職金	10,380	
			10,380	提撥勞工退休準備金。
309,894	320,560	福利費	436,492	較上年度預算數320,560元，增加115,932元。
242,154	234,300	分擔員工保險費	351,132	
			351,132	分擔公保、勞保、健保費。
860	1,720	傷病醫藥費	2,580	
			1,720	幼兒園教保人員健康檢查費，2人* 860元(每2人編1人)。
			860	幼兒園廚工健康檢查費，1人*860元。
50,880	36,540	員工通勤交通費	66,780	
			6,300	教師上下班交通費，1人*10月* 1段630元。

臺北市地方教育發展基金－臺北市內湖區潭美國民小學

基金用途－學前教育計畫明細表

中華民國108年度

單位：新臺幣元

前年度 決算數	上年度 預算數	科 目	本 年 度 預 算 數	說 明
			60,480	教師兼行政及教保員上下班交通費，4人*12月* 2段*630元。
16,000	48,000	其他福利費	16,000	
			16,000	休假旅遊補助費。
26,840	17,864	服務費用	36,000	
8,240	8,864	一般服務費	13,296	較上年度預算數8,864元，增加4,432元。
240	864	佣金、匯費、經理費及手續費	1,296	
			1,296	委託超商代收學雜費手續費，36人*2學期*18元。
8,000	8,000	體育活動費	12,000	
			4,000	文康活動費，本校編列教職員2人，每人編列2,000元。
			8,000	文康活動費，本校編列契約進用教保員3人，廚工1人，合計4人，每人編列2,000元(上述人員係幼托整合前得編列文康活動費之人員)。
18,600	9,000	專業服務費	22,704	較上年度預算數9,000元，增加13,704元。
9,600		講課鐘點、稿費、出席審查及查詢費		
9,000	9,000	其他專業服務費	22,704	
			9,000	學童午餐指導費，1班*2人*9月*500元。
			9,000	教保員午餐指導費，1班*2人*9月*500元(新增)。
			4,500	教保員午餐指導費，1人*9月*500元(新增)。
			204	配合預算編列至千元，增列進位數204元。
32,430	5,850	材料及用品費	58,000	
19,400		使用材料費	46,300	新增項目
19,400		設備零件	46,300	
			9,000	益智區教具(由幼兒園設備費移列)(新增)。
			10,400	防災頭套(由幼兒園設備費移列)(新增)。
			26,900	娃娃家扮演教具(由幼兒園設備費移列)(新增)。
13,030	5,850	用品消耗	11,700	較上年度預算數5,850元，增加5,850元。

臺北市地方教育發展基金－臺北市內湖區潭美國民小學

基金用途－學前教育計畫明細表

中華民國108年度

單位：新臺幣元

前年度 決算數	上年度 預算數	科 目	本 年 度 預 算 數	說 明
13,030	5,850	其他用品消耗	11,700	
			11,700	垃圾袋費用、消毒藥水、衛生清潔用品費、衛生紙及教室佈置費等，2班*5,850元（班級業務費）。
23,139	41,356	會費、捐助、補助、分攤、照護、救濟與交流活動費	49,000	
23,139	41,356	補貼、獎勵、慰問、照護與救濟	49,000	較上年度預算數41,356元，增加7,644元。
23,139	41,356	其他補貼、獎勵、慰問、照護與救濟	49,000	
			732	配合預算編列至千元，增列進位數732元。
			6,912	補助學校午餐使用有機蔬菜或有機米計畫，36人*40週*4.8元(新增)。
			23,266	低收入戶家庭幼生月費補助，1人*2學期*11,633元。
			18,090	危機家庭幼生餐點費補助，1人*9月*2,010元。
45,000	48,000	其他	48,000	
45,000	48,000	其他支出	48,000	較上年度預算數48,000元，無增減。
45,000	48,000	其他	48,000	
			48,000	幼兒導護費。

臺北市地方教育發展基金－臺北市內湖區潭美國民小學

基金用途－一般行政管理計畫明細表

中華民國108年度

單位：新臺幣元

前年度 決算數	上年度 預算數	科 目	本 年 度 預 算 數	說 明
11,910,649	12,720,947	合計	13,764,000	
10,012,143	10,313,615	用人費用	11,262,000	
6,497,386	6,660,000	正式員額薪資	7,290,960	較上年度預算數6,660,000元，增加630,960元。
5,896,242	6,288,000	職員薪金	6,878,460	6,878,460 教職員8人薪金(詳用人費用彙計表)。
400,320	372,000	工員工資	412,500	412,500 工員1人工資(詳用人費用彙計表)。
200,824		警餉		
232,752	321,567	超時工作報酬	335,141	較上年度預算數321,567元，增加13,574元。
232,752	321,567	加班費	335,141	324,041 不休假出勤加班費。 11,100 校園安全校內同仁例假日人力支援。
1,813,823	1,942,500	獎金	2,059,003	較上年度預算數1,942,500元，增加116,503元。
887,250	1,110,000	考績獎金	1,215,160	1,215,160 依考績法規定核發之獎金。
926,573	832,500	年終獎金	843,843	843,843 依規定於年節加發之獎金。
606,821	567,024	退休及卹償金	666,900	較上年度預算數567,024元，增加99,876元。
544,104	537,264	職員退休及離職金	633,900	633,900 提撥退撫基金。
62,717	29,760	工員退休及離職金	33,000	33,000 提撥勞工退休準備金。
861,361	822,524	福利費	909,996	較上年度預算數822,524元，增加87,472元。
597,339	573,564	分擔員工保險費	645,036	645,036 分擔公保、勞保、健保費。
96,270	120,960	員工通勤交通費	120,960	120,960 員工上下班交通費，8人*12月*2段*630元。
167,752	128,000	其他福利費	144,000	144,000 休假旅遊補助費。
1,659,714	2,165,412	服務費用	2,230,000	
60,826	21,600	郵電費	21,284	較上年度預算數21,600元，減少316元。

臺北市地方教育發展基金－臺北市內湖區潭美國民小學

基金用途－一般行政管理計畫明細表

中華民國108年度

單位：新臺幣元

前年度 決算數	上年度 預算數	科 目	本 年 度 預 算 數	說 明
60,826	21,600	電話費	21,284	21,284 校園安全保全專線電話費用等。
1,311,888	1,664,512	一般服務費	1,679,416	較上年度預算數1,664,512元，增加14,904元。
1,299,888	1,646,512	外包費	1,661,416	1,069,416 校警勞務外包費，2人*12月*44,559元(依106.2.2北市教人字第10630775900號函編列)。
			432,000	職工(技工、工友)業務外包費，1人*12月*36,000元(依105.11.24北市教人字第10542182300號函編列)。
			160,000	消化超額職工(技工、工友)業務外包費，4人*40,000元。
12,000	18,000	體育活動費	18,000	18,000 文康活動費，本校編列教職員8人，工員1人，合計9人，每人編列2,000元。
215,000	407,300	專業服務費	457,300	較上年度預算數407,300元，增加50,000元。
215,000	407,300	其他專業服務費	457,300	457,300 校園安全機械定點、機動巡邏等保全費用。
72,000	72,000	公共關係費	72,000	較上年度預算數72,000元，無增減。
72,000	72,000	公共關係費	72,000	72,000 校長特別費，12月*6,000元。
238,792	240,920	材料及用品費	271,000	271,000 較上年度預算數240,920元，增加30,080元。
238,792	240,920	用品消耗	271,000	271,000 較上年度預算數240,920元，增加30,080元。
238,792	240,920	辦公(事務)用品	271,000	920 配合預算編列至千元，增列進位數920元。
			270,080	本校奉核定普通班14班、特教班2班、資源班1班、附設幼兒園2班，統籌業務費計算如下：1,290元*15班x12月=232,200元，810元*4班*12月=38,880元，以上合計271,080元，除依實際需求移列會費1,000元外，其餘如列數。
	1,000	會費、捐助、補助、分攤、照護、救濟與交流活動費	1,000	
	1,000	會費	1,000	較上年度預算數1,000元，無增減。

臺北市地方教育發展基金－臺北市內湖區潭美國民小學

基金用途－一般行政管理計畫明細表

中華民國108年度

單位：新臺幣元

前年度 決算數	上年度 預算數	科 目	本 年 度 預 算 數	說 明
	1,000	職業團體會費	1,000 1,000	護理師1人公會會費(統籌業務費)。

臺北市地方教育發展基金－臺北市內湖區潭美國民小學

基金用途－建築及設備計畫明細表

中華民國108年度

單位：新臺幣元

前年度 決算數	上年度 預算數	科 目	本 年 度 預 算 數	說 明
341,927,854	229,501,891	合計	687,000	
341,927,854	229,501,891	購建固定資產、無形資產及非理財 目的之長期投資	687,000	
341,900,254	209,833,635	購建固定資產	651,000	
340,693,693	198,510,421	專案計畫		
340,693,693	198,510,421	繼續性計畫		
8,513,576	9,569,960	(一)		
8,513,576	9,569,960	擴充改良房屋建築及設 備		
332,180,117	188,940,461	(二)		
332,180,117	188,940,461	擴充改良房屋建築及設 備		
1,206,561	11,323,214	一般建築及設備計畫	651,000	
14,200	240,400	班級設備	234,000	
14,200		購置機械及設備	13,000	
			13,000	汰舊換新碎紙機1臺(學務處)。
	240,400	購置雜項設備	221,000	
			160,000	新購直立式鋼琴1臺(88鍵(7 1/4音階)、三支踏板、連彈椅)(教務處)。
			32,000	新購佈告欄1座(固定式)(530*120)(總務處)。
			29,000	新購餐盒置放櫃1座(總務處)。
	26,500	特殊班設備	48,000	
	26,500	購置雜項設備	48,000	
			10,000	新購烘燒烤微波爐1臺(23-28L)(資源班)。
			38,000	汰舊換新跑步機1臺(特教班)。
979,000	370,000	資訊設備	369,000	
979,000	370,000	購置機械及設備	369,000	
			72,000	汰舊換新網路及資訊周邊設備(電腦專案計畫)。
			72,000	新購平板電腦6部*12,000元(電腦專案計畫)。
			225,000	汰舊換新個人電腦9部* 25,000元(電腦專案計畫)。
213,361	10,686,314	校園設備		

臺北市地方教育發展基金－臺北市內湖區潭美國民小學

基金用途－建築及設備計畫明細表

中華民國108年度

單位：新臺幣元

前年度 決算數	上年度 預算數	科 目	本 年 度 預 算 數	說 明
92,500	797,734	購置機械及設備		
16,500	466,800	購置交通及運輸設備		
104,361	9,421,780	購置雜項設備		
27,600	36,000	購置無形資產	36,000	
27,600	36,000	一般建築及設備計畫	36,000	
27,600	36,000	資訊設備	36,000	
27,600	36,000	購置電腦軟體	36,000	
			36,000	電腦教學軟體費(電腦專案計畫)。
	19,632,256	遞延支出		
	19,632,256	一般建築及設備計畫		
	19,632,256	校園整修工程		
	19,632,256	遞延修繕房屋建築支出		

本 頁 空 白

預 算 參 考 表

臺北市地方教育發展基金－臺北市內湖區潭美國民小學

預計平衡表

中華民國108年12月31日

單位：新臺幣千元

106年(前年) 12月31日 決算數	科 目	108年12月31日 預計數	107年12月31日 預計數	比較增減(-)
9,531,204	資產合計	9,523,698	9,525,526	-1,828
9,531,204	資產	9,523,698	9,525,526	-1,828
63,573	流動資產	56,066	57,894	-1,828
12,606	現金	5,099	6,927	-1,828
12,606	銀行存款	5,099	6,927	-1,828
50,967	預付款項	50,967	50,967	
50,967	預付費用	50,967	50,967	
3,332	投資、長期應收款項、貸墊款及準備金	3,333	3,333	
3,332	準備金	3,333	3,333	
1,656	退休及離職準備金	1,656	1,656	
1,677	其他準備金	1,677	1,677	
9,464,299	其他資產	9,464,299	9,464,299	
9,464,299	什項資產	9,464,299	9,464,299	
	暫付及待結轉帳項			
9,464,299	代管資產	9,464,299	9,464,299	
9,531,204	負債及基金餘額合計	9,523,698	9,525,526	-1,828
9,469,663	負債	9,469,663	9,469,663	
3,176	流動負債	3,175	3,175	
3,176	應付款項	3,175	3,175	
2,829	應付代收款	2,829	2,829	
346	應付費用	346	346	
9,466,487	其他負債	9,466,488	9,466,488	
9,466,487	什項負債	9,466,488	9,466,488	
533	存入保證金	533	533	
1,656	應付退休及離職金	1,656	1,656	
9,464,299	應付代管資產	9,464,299	9,464,299	
	暫收及待結轉帳項			
61,541	基金餘額	54,035	55,863	-1,828
61,541	基金餘額	54,035	55,863	-1,828
61,541	基金餘額	54,035	55,863	-1,828
61,541	累積餘額	54,035	55,863	-1,828

註：1.信託代理與保證資產(負債)前年度決算數170,729元，上年度調整後預計數170,729元，本年度預計數170,729元。2.或有資產(負債)0元。3.本基金自93年度起，本固定項目分開原則，將屬長期固定帳項，包括固定資產734,540,451元、無形資產18,000元及長期債務0元等，另立帳類管理，未納入本表，詳資本資產及長期負債明細表。

臺北市地方教育發展基金一

各項費用

中華民國

前年度 決算數	上年度 預算數	計畫別		合計	國民教育計畫
		用途別科目			
413,374,252	301,952,161	合計		78,423,000	58,634,000
64,308,409	62,374,328	用人費用		68,809,000	52,400,000
33,637,961	34,741,860	正式員額薪資		38,643,000	27,780,000
32,689,752	34,021,860	職員薪金		37,872,060	27,780,000
747,385	720,000	工員工資		770,940	
200,824		警餉			
1,127,092	1,179,872	聘僱及兼職人員薪資		1,204,064	1,204,064
813,792	813,792	約僱職員薪金		837,984	837,984
313,300	366,080	兼職人員酬金		366,080	366,080
670,608	837,147	超時工作報酬		916,018	522,075
670,608	837,147	加班費		916,018	522,075
8,174,479	8,598,610	獎金		9,261,647	6,515,246
3,543,565	4,154,155	考績獎金		4,399,030	2,938,000
4,630,914	4,444,455	年終獎金		4,862,617	3,577,246
15,610,972	12,158,532	退休及卹償金		13,559,268	12,500,100
15,526,439	12,118,692	職員退休及離職金		13,515,888	12,500,100
84,533	39,840	工員退休及離職金		43,380	
5,087,297	4,858,307	福利費		5,225,003	3,878,515
3,457,173	3,029,556	分擔員工保險費		3,409,392	2,413,224
81,360	118,220	傷病醫藥費		119,080	116,500
452,280	613,620	員工通勤交通費		643,860	456,120
1,096,484	1,096,911	其他福利費		1,052,671	892,671
3,427,489	4,098,456	服務費用		4,136,000	1,870,000
644,019	684,150	水電費		849,626	849,626
606,145	636,150	工作場所電費		801,660	801,660
37,874	48,000	工作場所水費		47,966	47,966
60,826	21,600	郵電費		21,284	
60,826	21,600	電話費		21,284	
19,391	33,790	旅運費		33,790	33,790
19,391	33,790	國內旅費		33,790	33,790
21,970	15,200	印刷裝訂與廣告費		15,200	15,200

臺北市內湖區潭美國民小學

彙計表

108年度

單位：新臺幣元

學前教育計畫	一般行政管理計畫	建築及設備計畫			
5,338,000	13,764,000	687,000			
5,147,000	11,262,000				
3,572,040	7,290,960				
3,213,600	6,878,460				
358,440	412,500				
58,802	335,141				
58,802	335,141				
687,398	2,059,003				
245,870	1,215,160				
441,528	843,843				
392,268	666,900				
381,888	633,900				
10,380	33,000				
436,492	909,996				
351,132	645,036				
2,580					
66,780	120,960				
16,000	144,000				
36,000	2,230,000				
	21,284				
	21,284				

臺北市地方教育發展基金一

各項費用

中華民國

前年度 決算數	上年度 預算數	計畫別		合計	國民教育計畫
		用途別科目			
21,970	15,200	印刷及裝訂費		15,200	15,200
579,363	523,500	修理保養及保固費		162,700	162,700
439,694	445,900	一般房屋修護費		128,500	128,500
20,500	14,600	機械及設備修護費		14,400	14,400
119,169	63,000	雜項設備修護費		19,800	19,800
1,428,600	1,748,016	一般服務費		1,929,896	237,184
2,712	9,504	佣金、匯費、經理費及手續費		11,376	10,080
1,299,888	1,646,512	外包費		1,661,416	
46,000		計時與計件人員酬金		159,104	159,104
80,000	92,000	體育活動費		98,000	68,000
601,320	1,000,200	專業服務費		1,051,504	571,500
66,600	283,600	講課鐘點、稿費、出席審查及查詢費		259,200	259,200
23,950	22,350	委託檢驗(定)試驗認證費		23,550	23,550
	850	試務甄選費		850	850
8,400		電腦軟體服務費			
502,370	693,400	其他專業服務費		767,904	287,900
72,000	72,000	公共關係費		72,000	
72,000	72,000	公共關係費		72,000	
998,044	2,732,690	材料及用品費		1,516,000	1,187,000
243,288	1,716,980	使用材料費		302,620	256,320
243,288	1,716,980	設備零件		302,620	256,320
754,756	1,015,710	用品消耗		1,213,380	930,680
253,488	264,600	辦公(事務)用品		286,680	15,680
36,704	45,500	報章雜誌		40,000	40,000
14,725	15,000	醫療用品(非醫療院所使用)		15,000	15,000
449,839	690,610	其他用品消耗		871,700	860,000
1,851,660	2,092,000	租金、償債、利息及相關手續費		2,092,000	2,092,000
1,851,660	2,092,000	交通及運輸設備租金		2,092,000	2,092,000
1,851,660	2,092,000	車租		2,092,000	2,092,000
341,927,854	229,501,891	購建固定資產、無形資產及非理財目的之長期投資		687,000	
341,900,254	209,833,635	購建固定資產		651,000	

臺北市內湖區潭美國民小學

彙計表

108年度

單位：新臺幣元

學前教育計畫	一般行政管理計畫	建築及設備計畫			
13,296	1,679,416				
1,296					
	1,661,416				
12,000	18,000				
22,704	457,300				
22,704	457,300				
	72,000				
	72,000				
58,000	271,000				
46,300					
46,300					
11,700	271,000				
	271,000				
11,700					
		687,000			
		651,000			

臺北市地方教育發展基金一

各項費用

中華民國

前年度 決算數	上年度 預算數	計畫別	合計	國民教育計畫
		用途別科目		
340,693,693	198,510,421	擴充改良房屋建築及設備		
1,085,700	1,167,734	購置機械及設備	382,000	
16,500	466,800	購置交通及運輸設備		
104,361	9,688,680	購置雜項設備	269,000	
27,600	36,000	購置無形資產	36,000	
27,600	36,000	購置電腦軟體	36,000	
	19,632,256	遞延支出		
	19,632,256	遞延修繕房屋建築支出		
655,248	872,796	會費、捐助、補助、分攤、照護、救濟 與交流活動費	888,000	838,000
	1,000	會費	1,000	
	1,000	職業團體會費	1,000	
	10,000	捐助、補助與獎助	10,000	10,000
	10,000	獎助學員生給與	10,000	10,000
655,248	861,796	補貼、獎勵、慰問、照護與救濟	877,000	828,000
655,248	861,796	其他補貼、獎勵、慰問、照護與救濟	877,000	828,000
205,548	280,000	其他	295,000	247,000
205,548	280,000	其他支出	295,000	247,000
205,548	280,000	其他	295,000	247,000

臺北市內湖區潭美國民小學

彙計表

108年度

單位：新臺幣元

學前教育計畫	一般行政管理計畫	建築及設備計畫			
		382,000			
		269,000			
		36,000			
		36,000			
49,000	1,000				
	1,000				
	1,000				
49,000					
49,000					
48,000					
48,000					
48,000					

臺北市地方教育發展基金－臺北市內湖區潭美國民小學

員工人數彙計表

中華民國108年度

單位：人

計 畫 及 項 目	上年度最高可 進用員額數	本年度 增減(-)數	本年度最高可 進用員額數	說 明
合計	47	3	50	
國民教育計畫部分	34	1	35	
正式職員	32	1	33	
臨時職員	2		2	
學前教育計畫部分	4	2	6	
正式職員	3	2	5	
正式工員	1		1	
一般行政管理計畫部分	9		9	
正式職員	8		8	
正式工員	1		1	

註：本校外包費編列校警業務外包費2人計106萬9,416元。

本 頁 空 白

臺北市地方教育發展基金一

用人費用

中華民國

計畫及項目	合計	正式 員額 薪資	聘僱 人員 薪資	超時 工作 報酬	津貼	獎 金		
						年終獎金	考績獎金	其他
合計	68,809,000	38,643,000	837,984	916,018		4,862,617	4,399,030	
國民教育計畫	52,400,000	27,780,000	837,984	522,075		3,577,246	2,938,000	
職員薪金	27,780,000	27,780,000						
約僱職員 薪金	837,984		837,984					
兼職人員 酬金	366,080							
加班費	522,075			522,075				
考績獎金	2,938,000						2,938,000	
年終獎金	3,577,246					3,577,246		
職員退休 及離職金	12,500,100							
分擔員工 保險費	2,413,224							
傷病醫藥 費	116,500							
員工通勤 交通費	456,120							
其他福利 費	892,671							
學前教育計畫	5,147,000	3,572,040		58,802		441,528	245,870	
職員薪金	3,213,600	3,213,600						
工員工資	358,440	358,440						
加班費	58,802			58,802				
考績獎金	245,870						245,870	
年終獎金	441,528					441,528		
職員退休 及離職金	381,888							

臺北市內湖區潭美國民小學

彙計表

108年度

單位：新臺幣元

退休及卹償金		資遣費	福 利 費					提繳費	兼任 人員 用人 費用
退休金	卹償金		分擔 保險費	傷病 醫藥費	提撥 福利金	員工通勤 交通費	其他		
13,559,268			3,409,392	119,080		643,860	1,052,671	366,080	
12,500,100			2,413,224	116,500		456,120	892,671	366,080	
12,500,100			2,413,224	116,500		456,120	892,671	366,080	
392,268			351,132	2,580		66,780	16,000		
381,888									

臺北市地方教育發展基金一

用人費用

中華民國

計畫及項目	合計	正式 員額 薪資	聘僱 人員 薪資	超時 工作 報酬	津貼	獎 金		
						年終獎金	考績獎金	其他
工員退休 及離職金	10,380							
分擔員工 保險費	351,132							
傷病醫藥 費	2,580							
員工通勤 交通費	66,780							
其他福利 費	16,000							
一般行政管 理計畫	11,262,000	7,290,960		335,141		843,843	1,215,160	
職員薪金	6,878,460	6,878,460						
工員工資	412,500	412,500						
加班費	335,141			335,141				
考績獎金	1,215,160						1,215,160	
年終獎金	843,843					843,843		
職員退休 及離職金	633,900							
工員退休 及離職金	33,000							
分擔員工 保險費	645,036							
員工通勤 交通費	120,960							
其他福利 費	144,000							

註：1.本表不包含臨時工員薪津。

2.本表兼任人員用人費用，係學校教職員兼課或請假代課鐘點費。3.本校外包費編列校警業務外包費2人計106萬9,416元。

臺北市內湖區潭美國民小學

彙計表

108年度

單位：新臺幣元

退休及卹償金		資遣費	福 利 費					提繳費	兼任人員用人費用
退休金	卹償金		分擔保險費	傷病醫藥費	提撥福利金	員工通勤交通費	其他		
10,380			351,132	2,580		66,780			
666,900			645,036			120,960	16,000		
633,900							144,000		
33,000			645,036			120,960			
							144,000		

臺北市地方教育發展基金一

聘用及約僱

中華民國

區分及職稱	人數	擔任工作	聘用或約僱 起訖期間	薪點	年需經費
合計	2				1,081,526
約僱人員小計	2				1,081,526
約僱人員(280)	1	辦理學校行政事務。	108/1/1-108/12/31	280	520,000
約僱人員(280)	1	協助特教班生活輔導等。	108/1/1-108/12/31	280	561,526

臺北市內湖區潭美國民小學

人員明細表

108年度

單位：新臺幣元

月					支	經費來源 及其科目
小計	折合 金額	勞保 保險費	健康 保險費	離職 儲金		
34,916	34,916					國民教育計畫
34,916	34,916					國民教育計畫

臺北市地方教育發展基金－臺北市內湖區潭美國民小學

單位（或計畫）成本分析表

中華民國108年度

單位：新臺幣千元

計 畫 別	單 位	單位成本(元)或 平均利(費)率	數 量	預 算 數	說 明
合計				78,423	
國民教育計畫				58,634	
學前教育計畫				5,338	
一般行政管理計畫				13,764	
建築及設備計畫				687	

臺北市地方教育發展基金－臺北市內湖區潭美國民小學

5年來主要業務計畫分析表

中華民國108年度

單位：新臺幣千元

年度及項目	單位	數量	單位成本(元)或 平均利(費)率	金額	說明
(本)年度預算數					
國民教育計畫				58,634	
學前教育計畫				5,338	
(上)年度預算數					
國民教育計畫				55,829	
學前教育計畫				3,901	
(前)年度決算數					
國民教育計畫				55,951	
學前教育計畫				3,585	
(105)年度決算數					
國民教育計畫				57,326	
學前教育計畫				3,566	
(104)年度決算數					
國民教育計畫				60,197	
學前教育計畫				3,185	

臺北市地方教育發展基金－臺北市內湖區潭美國民小學

資本資產及長期負債明細表

中華民國108年度

單位：新臺幣千元

項 目	取得成本/ 舉債數	以前年度累 計折舊(耗)/ 長期投資評 價/未攤銷溢 (折)價	本 年 度 變 動				主要增減 原因說明	本年度累計折 舊(耗)/長期投 資評價變動數 /攤銷數	期末餘額
			增加		減少				
			金額	類型	金額	類型			
資產	755,908	18,982	523,877		523,190		3,055	734,558	
土地改良物	2,145	2,123						21	
房屋及建築	198,930	178	523,190	增置			10	721,933	
機械及設備	12,028	8,343	382	增置			1,067	3,000	
交通及運輸 設備	1,763	1,185					112	466	
雜項設備	17,788	7,089	269	增置			1,848	9,120	
購建中固定 資產	523,190				523,190	其他			
電腦軟體	64	64	36	增置			18	18	

註：本校連續性工程預計於107年度完工，本年度購建中固定資產項目與房屋及建築項目配合相互調整增減，以符現況。