

中華民國 113 年度

4-0501601

臺北市總預算

臺北市政府教育局主管

臺北市地方教育發展基金

臺北市內湖區潭美國民小學附屬單位預算之分預算

(特別收入基金)

臺北市內湖區潭美國民小學編

臺北市地方教育發展基金－臺北市內湖區潭美國民小學

目 次

中華民國113年度

一、財務摘要	第 1 頁
二、業務計畫及預算概要	第 3 -11 頁
三、預算主要表	
(一) 基金來源、用途及餘絀預計表	第 13 頁
(二) 現金流量預計表	第 14 頁
四、預算明細表	
(一) 基金來源－服務收入明細表	第 15 頁
(二) 基金來源－財產處分收入明細表	第 16 頁
(三) 基金來源－其他財產收入明細表	第 17 頁
(四) 基金來源－公庫撥款收入明細表	第 18 頁
(五) 基金來源－學雜費收入明細表	第 19 頁
(六) 基金來源－雜項收入明細表	第 20 頁
(七) 基金用途－國民教育計畫明細表	第 21 -29 頁
(八) 基金用途－學前教育計畫明細表	第 30 -31 頁
(九) 基金用途－一般行政管理計畫明細表	第 32 -33 頁
(十) 基金用途－建築及設備計畫明細表	第 34 -35 頁
五、預算參考表	
(一) 預計平衡表	第 37 頁
(二) 各項費用彙計表	第 38 -43 頁
(三) 員工人數彙計表	第 44 頁
(四) 用人費用彙計表	第 46 -47 頁
(五) 聘用及約僱人員明細表	第 48 -49 頁
(六) 單位（或計畫）成本分析表	第 50 頁

臺北市地方教育發展基金－臺北市內湖區潭美國民小學

目 次

中華民國113年度

(七) 5年來主要業務計畫分析表 第 51 頁

(八) 資本資產明細表 第 52 頁

臺北市地方教育發展基金－臺北市內湖區潭美國民小學

財務摘要

中華民國113年度

單位：新臺幣千元

項 目	本 年 度	上 年 度	比較增減數	%
經營成績：				
基金來源	104,878	109,677	-4,799	-4.38
基金用途	108,491	109,723	-1,232	-1.12
賸餘(短絀)	-3,613	-46	-3,567	--
餘絀情形：				
基金餘額	2,437	6,050	-3,613	-59.72
現金流量(註)：				
現金及約當現金之淨增(減)	-3,613	-46	-3,567	--

附註：現金流量係採現金及約當現金基礎，包括現金及自投資日起3個月內到期或清償之債權證券。

本 頁 空 白

業務計畫及預算概要

臺北市地方教育發展基金－臺北市內湖區潭美國民小學

業務計畫及預算概要

中華民國 113 年度

壹、基金概況

一、設立宗旨及願景：

- (一) 本校遵照憲法第 158 條及 160 條規定，教育文化應發展國民之民族精神、自治精神，國民道德與健全體格、科學及生活智能，以培養八大學習領域及十大基本能力。
- (二) 本校自 91 年度起依教育經費編列與管理法第 13 條規定設置「臺北市地方教育發展基金」，以促進教育健全發展，提昇教育經費運用績效。
- (三) 本校願景為健康、活力、創新、卓越，以建構多元學習的優質環境、追求積極創新的專業成長、營造關懷尊重的校園文化、邁向精緻卓越的教育理想為學校目標，期建置智慧國際學習情境，營造優質永續潭美，厚植教師專業教學底蘊，研發創新實驗課程，共創潭美精品價值，成就每位潭美學子。

二、施政重點：

- (一) 開啟多元智慧：尊重每個學生獨特的個性，以多元智慧的觀點協助他找到生命的亮點，肯定天生我才必有用，能知於學，樂於學。
- (二) 培養生活能力：培養學生帶得走的公民關鍵能力，強化自我管理、閱讀理解、理性批判、問題解決、奉獻服務、溝通表達等核心素養。
- (三) 蘊育人文情懷：在溫馨開放的校園文化中，孕育人文情懷，學會尊重、包容；建構生命的價值、完成人性的開展。
- (四) 建置溫馨民主的校園文化：
 1. 以參與式管理、落實行政、教師會、家長會三者的良性互動。
 2. 以學生第一，教學優先的觀念提昇行政服務效率。
 3. 放下威權心態，開啟校園民主之風氣。
- (五) 推動適性教學：
 1. 落實校本課程理念，採多元化、活潑化的教學及評量。
 2. 運用校內、外資源，加強多元學習能力。
 3. 關懷相對弱勢學生之教學及輔導。
 4. 推動行動學習，充實學生運用資訊之知能，並提昇教師運用學習載具教學之能力。
- (六) 辦理發展性的訓輔活動：

臺北市地方教育發展基金－臺北市內湖區潭美國民小學

業務計畫及預算概要

中華民國 113 年度

1. 辦理各項活動、競賽及展演。
2. 推動校內外學習服務。
3. 發展績優社團及校隊，如擊鼓隊、毬球隊、弦樂團等。
4. 加強新興領域教育的辦理，並融入各科教學以收成效。

三、組織概況：

本校設置校長 1 人，綜理全校校務，下設教務處、學生事務處、總務處、輔導室、會計室、人事室及幼兒園等單位。

內部分層業務如下：

(一) 教務處：秉承校長之命，辦理全校教務事項。

1. 教學組：掌理課程編排、教學考查、學藝競賽、教師進修、差假教師調代課及缺補課之查核等事項。
2. 課程研發組：課程發展與評鑑、課程實驗與創新、教學研究、雙語教育等事項。
3. 註冊兼設備組：掌理註冊、編班、轉學、學籍保管、各項獎助學金補助、成績考查、教科書編選、教學用具之管理、保管及出版學校刊物等事項。
4. 資訊組：掌理電腦設備及區域網路之管理、保管等事項。

(二) 學生事務處：秉承校長之命，辦理全校學生事務事項。

1. 訓育組：掌理訓育計畫之擬定及辦理各類訓育等活動。
2. 體育組：掌理學生體育活動、體格鍛鍊等事項。
3. 生教組：掌理學生日常生活常規，辦理交通導護各項事項。
4. 衛生組：掌理健康檢查，個人及環境衛生檢查、保健等事項。

(三) 總務處：秉承校長之命，辦理全校總務事項。

1. 事務組：掌理校舍、校具、財產、物品採購保管、工程發包、監督及驗收等作業。
2. 出納組：掌理現金、零用金、票據之保管等收支事項，辦理員工薪資發放及各項扣繳單據證明等。
3. 文書組：掌理文件收發登錄、撰擬繕校、典守學校印信、檔案保管、整理各項會議紀錄及校史等事項。

(四) 輔導室：秉承校長之命，辦理全校學生學習輔導、生活輔導、生涯輔導等事項。

臺北市地方教育發展基金－臺北市內湖區潭美國民小學

業務計畫及預算概要

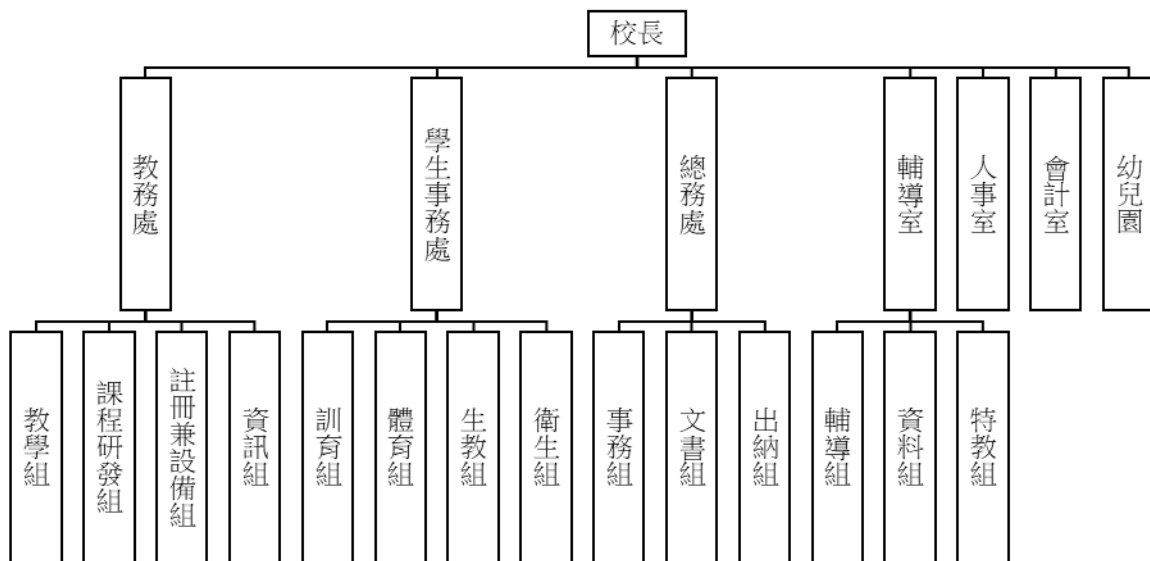
中華民國 113 年度

- 1.輔導組：掌理學生個案建立、學習輔導、生活輔導、生涯輔導及兩性教育、親職教育等事項。
- 2.資料組：辦理輔導資料搜集建檔、組訓愛心家長、實施測驗、社區人力整合、出版親職刊物等事項。
- 3.特教組：擬訂特殊教育計畫章則、親師輔導諮詢、特教班甄選鑑別、實施各項診斷測驗、特教兒童追蹤輔導等事項。

(五) 會計室：秉承上級主計機關之監督與指導，並受校長之指揮，依法辦理歲計、會計、統計等事項。

(六) 人事室：秉承上級人事機關之監督與指導，並受校長之指揮，依法辦理人事管理查核等事項。

(七) 幼兒園：秉承校長之命，綜理園務、規劃幼兒教學、保育、環境與各項措施。



四、歸類及屬性：

本校地方教育發展基金依據教育經費編列與管理法第 13 條規定設置，本基金為預算法第 4 條第 1 項第 2 款第 5 目所定之特別收入基金，以本府教育局為管理機關。

貳、業務計畫

一、基金來源：

單位：新臺幣千元

臺北市地方教育發展基金－臺北市內湖區潭美國民小學

業務計畫及預算概要

中華民國 113 年度

業務計畫	本年度預算數	實施內容
勞務收入	2	本年度預計辦理教師甄選報名費收入。
財產收入	613	本年度預計辦理財產廢棄物變賣處分收入、教職員工停車收入及開放校園場地收入等。
政府撥入收入	102,298	本年度預計由公庫撥入數。
教學收入	1,589	本年度預計收取幼兒園全日班及半日班學生之學費、雜費收入。
其他收入	376	本年度預計工程圖說費及其他雜項收入等。

二、基金用途：

單位：新臺幣千元

業務計畫	本年度預算數	實施內容
國民教育計畫	104,368	本年度預計辦理教學事項為： 1. 各項教學、學生事務、圖書及輔導等業務。 2. 新購教具、圖書等各科教學設備，充實各科教材及用具。 3. 革新教學方法，提高教學效能。 4. 教師甄選業務、指定活動等項目。
學前教育計畫	272	本年度預計辦理教學事項為： 1. 幼兒園各項教學及活動。 2. 新購教學用品，革新教學方法，提高教學效能。 3. 幼兒園各項活動，鍛鍊幼兒強健的身體，增進幼兒各項生活智能。
一般行政管理計畫	3,005	本年度預計辦理事項為： 1. 綜理學校總務、人事、會計等業務。 2. 配合校務推動行政處室支援工作，進而增進校務運作。
建築及設備計畫	846	本年度預計辦理事項為： 購置各科教學課程所需教學設備、圖書館典藏之圖書。

臺北市地方教育發展基金－臺北市內湖區潭美國民小學

業務計畫及預算概要

中華民國 113 年度

參、預算概要

一、基金來源及用途之預計：

(一) 本年度基金來源：

服務收入 2 千元、財產處分收入 4 萬 5 千元、其他財產收入 56 萬 8 千元、公庫撥款收入 1 億 229 萬 8 千元、學雜費收入 158 萬 9 千元、雜項收入 37 萬 6 千元，本年度基金來源 1 億 487 萬 8 千元，較上年度預算數 1 億 967 萬 7 千元，減少 479 萬 9 千元，約 4.38%，主要係公庫撥款收入減編所致。

(二) 本年度基金用途：

國民教育計畫 1 億 436 萬 8 千元，學前教育計畫 27 萬 2 千元，一般行政管理計畫 300 萬 5 千元，建築及設備計畫 84 萬 6 千元，本年度基金用途 1 億 849 萬 1 千元，較上年度預算數 1 億 972 萬 3 千元，減少 123 萬 2 千元，約 1.12%，主要係減編工程費用所致。

二、基金餘絀之預計：

本年度基金來源及用途相抵後，差短 361 萬 3 千元，較上年度預算數差短 4 萬 6 千元，增加 356 萬 7 千元，將移用以前基金餘額支應。

三、現金流量之預計：

本年度業務活動淨現金流出 361 萬 3 千元。

四、補辦預算事項：無

肆、以前年度計畫實施成果概述：

一、前（111）年度計畫實施成果概述：

業務計畫	實施概況	實施成果
勞務收入	本年度預計辦理教師甄選報名費收入。	本年度教師甄選採線上報名不收報名費。
財產收入	本年度預計辦理財產廢棄物變賣處分收入、教職員工停車收入及開放校園場地收入等。	本年度已收取財產廢棄物變賣處分收入 8 萬 4 千元、教職員工停車收入及校園場地開放收入 36 萬等。
政府撥入收入	本年度預計由公庫撥入	本年度已收取公庫撥入數

臺北市地方教育發展基金－臺北市內湖區潭美國民小學

業務計畫及預算概要

中華民國 113 年度

	數。	1 億 565 萬 6 千元及教育部之補助計畫 292 萬元。
教學收入	本年度預計收取幼兒園全日班及半日班學生之學費、雜費收入。	本年度已收取幼兒園學生之學費、雜費等收入 133 萬 3 千元。
其他收入	本年度預計中央氣象局設置監測儀器電費補助收入、工程圖說費及其他雜項收入等。	本年度已收取數位學生證補卡等收入 49 萬元。
國民教育計畫	<p>本年度預計辦理教學事項為：</p> <ol style="list-style-type: none"> 1. 辦理各項教學、學生事務及輔導等業務。 2. 新購教具、圖書等各科教學設備，充實各科教材及用具。 3. 革新教學方法，提高教學效能。 4. 辦理教師甄選、指定活動等項目。 	<p>本校 111 年續辦雙語教育、兒童深耕閱讀學校團體獎優選；學生參加 111 年度臺北市多語文學藝競賽(演說、朗讀、作文、寫字、客家語朗讀、閩南語朗讀、阿美族語朗讀、泰雅族語朗讀、泰雅族語情境式演說)、小小說書人、兒童深耕閱讀自編劇本、五項藝術比賽、教育盃(毬球、跆拳道)等比賽榮獲優等等佳績。</p>
學前教育計畫	<p>本年度預計辦理教學事項為：</p> <ol style="list-style-type: none"> 1. 辦理幼兒園各項教學及活動。 2. 新購教學用品，革新教學方法，提高教學效能。 3. 辦理幼兒園各項活動，鍛鍊幼兒強健的身體，增進幼兒各項生活智能。 	<ol style="list-style-type: none"> 1. 發展幼兒精細動作及生活自理能力，養成負責任、專注、認真、合作的學習態度。 2. 規劃利於幼兒學習的環境，以得到最大的學習活動效能。 3. 加強更多變化的身體協調統合動作，以鍛鍊出幼兒更高層次的運動能力。
一般行政管理計畫	<p>本年度預計辦理事項為：</p> <ol style="list-style-type: none"> 1. 綜理學校總務、人事、會計等業務。 	<p>綜理學校總務、人事、會計等業務，並配合校務推動行政處室支援工作，進而增進校務運作，達成預</p>

臺北市地方教育發展基金－臺北市內湖區潭美國民小學

業務計畫及預算概要

中華民國 113 年度

	2. 配合校務推動行政處室支援工作，進而增進校務運作。	期目標。
建築及設備計畫	本年度預計辦理事項為： 1. 購置各科教學課程所需教學設備。 2. 辦理雙語課程學校建置雙語校園情境計畫工程。 3. 辦理無償提供場地設施設備辦理非營利幼兒園工程。	1. 購置各科教學課程所需教學設備。 2. 辦理雙語課程學校建置雙語校園情境計畫工程。 3. 辦理無償提供場地設施設備辦理非營利幼兒園工程。

二、上年度已過期間（112 年 1 月 1 日至 6 月 30 日止）計畫實施成果概述：

業務計畫	實施概況	實施成果
財產收入	本年度截至 6 月 30 日止預計辦理財產報廢變賣之殘值收入、教職員工停車收入及校園場地開放收入等。	本年度截至 6 月 30 日止已收取財產報廢變賣殘值收入 3 萬 3 千元、教職員工停車收入及校園場地開放收入 53 萬元。
政府撥入收入	本年度截至 6 月 30 日止預計公庫撥入數。	本年度截至 6 月 30 日止已收取公庫撥入數 6,068 萬 5 千元及教育部之補助計畫 87 萬 1 千元。
教學收入	本年度截至 6 月 30 日止預計收取幼兒園全日班及半日班學生之學費、雜費收入。	本年度截至 6 月 30 日止已收取幼兒園全日班及半日班教育部補助學生學費等收入 61 萬 6 千元。
其他收入	本年度截至 6 月 30 日止預計收取工程圖說費及其他雜項收入等。	本年度截至 6 月 30 日止已收數位學生證補卡、代辦費贖餘款等收入 672 萬 2 千元。
國民教育計畫	本年度截至 6 月 30 日止預計辦理教學事項為： 1. 辦理各項教學、學生事務、圖書及輔導等業務。	本年度截至 6 月 30 日止已完成辦理教學事項為： 本校 112 年賡續辦理雙語教育、兒童深耕閱讀團體獎

臺北市地方教育發展基金－臺北市內湖區潭美國民小學

業務計畫及預算概要

中華民國 113 年度

		<p>2. 新購教具、圖書等各科教學設備，充實各科教材及用具。</p> <p>3. 革新教學方法，提高教學效能。</p> <p>4. 辦理教師甄選、指定活動等項目。</p>	<p>優選、學生參加臺北市多語文學藝競賽阿美族語朗讀優等、泰雅族語朗讀優等、泰雅族語情境式演說第一名、寫字優等、教育盃毬球賽男生組團體季軍及殿軍、女生組團體殿軍、女生組雙打 殿軍、男生組單打殿軍、教育盃跆拳道錦標賽品勢男子色帶 1-4 級第五名。</p>
學前教育計畫	<p>本年度截至 6 月 30 日止預計辦理教學事項為：</p> <p>1. 幼兒園各項教學及活動。</p> <p>2. 新購教學用品，革新教學方法，提高教學效能。</p> <p>3. 辦理幼兒園各項活動，鍛鍊幼兒強健的身體，增進幼兒各項生活智能。</p>	<p>本年度截至 6 月 30 日止已完成辦理教學事項為：</p> <p>辦理幼兒園生活品德教育、學習區活動、衛生保健活動、肢體活動及節慶活動，並統整六大領域課程教學，以發展幼兒六大核心素養，促進幼兒身心發展及增進幼兒各項生活智能。</p>	
一般行政管理計畫	<p>本年度截至 6 月 30 日止預計辦理事項為：</p> <p>1. 綜理學校總務、人事、會計等業務。</p> <p>2. 配合校務推動行政處室支援工作，進而增進校務運作。</p>	<p>持續辦理學校總務、人事、會計等業務，並配合校務推動行政處室支援工作，進而增進校務運作，以達成預期目標。</p>	
建築及設備計畫	<p>本年度截至 6 月 30 日止預計辦理事項為：</p> <p>1. 購置各科教學課程所需教學設備、圖書館典藏之圖書招標作業。</p>	<p>1. 購置各學科教學課程所需教學設備、圖書館典藏之圖書招標作業。</p> <p>2. 辦理幼兒園二歲專班整修工程。</p>	

臺北市地方教育發展基金 - 臺北市內湖區潭美國民小學
業務計畫及預算概要

中華民國 113 年度

		2. 辦理幼兒園二歲專班整修工程。 3. 辦理 112 年無償提供場地設施設備辦理非營利幼兒園工程。 4. 辦理辦公室櫥櫃及桌椅改善工程。	3.辦理 112年無償提供場地設施設備辦理非營利幼兒園工程。 4.辦理辦公室櫥櫃及桌椅改善工程。
--	--	---	---

本 頁 空 白

預算主要表

臺北市地方教育發展基金－臺北市內湖區潭美國民小學

基金來源、用途及餘絀預計表

中華民國113年度

單位：新臺幣千元

前年度決算數	項 目	本年度預算數	上年度預算數	比較增減（－）
110,842	基金來源	104,878	109,677	-4,799
	勞務收入	2	2	
	服務收入	2	2	
443	財產收入	613	583	30
84	財產處分收入	45	45	
360	其他財產收入	568	538	30
108,576	政府撥入收入	102,298	107,271	-4,973
105,656	公庫撥款收入	102,298	107,271	-4,973
2,920	政府其他撥入收入			
1,333	教學收入	1,589	1,321	268
1,333	學雜費收入	1,589	1,321	268
490	其他收入	376	500	-124
490	雜項收入	376	500	-124
107,714	基金用途	108,491	109,723	-1,232
101,780	國民教育計畫	104,368	102,902	1,466
1,604	學前教育計畫	272	173	99
2,706	一般行政管理計畫	3,005	2,920	85
1,623	建築及設備計畫	846	3,728	-2,882
3,128	本期賸餘(短絀)	-3,613	-46	-3,567
2,968	期初基金餘額	6,050	5,148	902
6,096	期末基金餘額	2,437	5,102	-2,665

註：前年度決算數細數之和與總數或略有出入，係四捨五入關係，以下各表同。

臺北市地方教育發展基金－臺北市內湖區潭美國民小學

現金流量預計表

中華民國113年度

單位：新臺幣千元

項 目	本 預	年 算	度 數	說 明
業務活動之現金流量				
本期賸餘(短絀)			-3,613	
業務活動之淨現金流入(流出)			-3,613	
其他活動之現金流量				
其他活動之淨現金流入(流出)				
現金及約當現金之淨增(淨減)			-3,613	
期初現金及約當現金			10,410	
期末現金及約當現金			6,797	

註：本表係採現金及約當現金基礎，包括現金及自投資日起3個月內到期或清償之債權證券。

預算明細表

臺北市地方教育發展基金－臺北市內湖區潭美國民小學

基金來源－服務收入明細表

中華民國113年度

單位：新臺幣元

科 目	單位	本 年 度 預 算 數			說 明
		數量 業務量	利(費)率	金 額	
合計				2,000	
服務收入				2,000	較上年度預算數2,000元，無增減。
	人	6	300	1,800	教師甄選報名費收入。
	年	1	200	200	配合預算編列至千元，增列進位數200元。

臺北市地方教育發展基金－臺北市內湖區潭美國民小學

基金來源－財產處分收入明細表

中華民國113年度

單位：新臺幣元

科 目	單位	本 年 度 預 算 數			說 明
		數量 業務量	利(費)率	金 額	
合計				45,000	
財產處分收入	年	1	45,000	45,000	較上年度預算數45,000元，無增減。 財產廢棄物變賣處分收入。

臺北市地方教育發展基金－臺北市內湖區潭美國民小學

基金來源－其他財產收入明細表

中華民國113年度

單位：新臺幣元

科 目	單位	本 年 度 預 算 數			說 明
		數量 業務量	利(費)率	金 額	
合計				568,000	
其他財產收入				568,000	較上年度預算數538,000元，增加30,000元。
	年	1	88,000	88,000	教職員工停車收入(收支對列)。
	年	1	480,000	480,000	開放校園場地收入(收支對列)。

臺北市地方教育發展基金－臺北市內湖區潭美國民小學

基金來源－公庫撥款收入明細表

中華民國113年度

單位：新臺幣元

科 目	單位	本 年 度 預 算 數			說 明
		數量 業務量	利(費)率	金 額	
合計				102,298,000	
公庫撥款收入	年	1	102,298,000	102,298,000	較上年度預算數107,271,000元，減少4,973,000元。 市府補助款。

臺北市地方教育發展基金－臺北市內湖區潭美國民小學

基金來源－學雜費收入明細表

中華民國113年度

單位：新臺幣元

科 目	單 位	本 年 度 預 算 數			說 明
		數量 業務量	利(費)率	金 額	
合計				1,589,000	
學雜費收入				1,589,000	較上年度預算數1,321,000元，增加268,000元。
	人、學期	1x2	2,745	5,490	幼兒園半日班雜費收入預估學生1人。
	人、學期	79x2	2,955	466,890	幼兒園全日班雜費收入預估學生79人。
	人、學期	1x2	5,150	10,300	幼兒園半日班學費收入預估學生1人。
	人、學期	79x2	7,000	1,106,000	幼兒園全日班學費收入預估學生79人。
	年	1	320	320	配合預算編列至千元，增列進位數320元。

臺北市地方教育發展基金－臺北市內湖區潭美國民小學

基金來源－雜項收入明細表

中華民國113年度

單位：新臺幣元

科目	單位	本年度預算數			說明
		數量 業務量	利(費)率	金額	
合計				376,000	
雜項收入	年	1	376,000	376,000	較上年度預算數500,000元，減少124,000元。 工程圖說費及其他雜項收入等。

臺北市地方教育發展基金－臺北市內湖區潭美國民小學

基金用途－國民教育計畫明細表

中華民國113年度

單位：新臺幣元

前年度決算數	上年度預算數	科目	本年度預算數	說明
101,780,346	102,902,000	合計	104,368,000	
88,359,980	90,135,000	用人費用	95,150,000	
54,049,682	53,554,980	正式員額薪資	56,938,980	較上年度預算數53,554,980元，增加3,384,000元。
53,221,642	52,784,040	職員薪金	56,168,040	
			7,488,000	特教教師8人及特幼教師2人薪金(詳用人費用彙計表)(含教育部補助導師費120,000元)。
			43,880,040	教職員9人及教師47人薪金(詳用人費用彙計表)(含教育部補助專任輔導教師640,000元及教育部補助導師費288,000元)。
			4,800,000	教師4人及教保員3人薪金(詳用人費用彙計表)(含教育部補助教保費48,000元)。
828,040	770,940	工員工資	770,940	
			412,500	工員1人工資(詳用人費用彙計表)。
			358,440	廚工1人工資。(詳用人費用彙計表)。
1,384,601	1,098,672	聘僱及兼職人員薪資	1,206,576	較上年度預算數1,098,672元，增加107,904元。
466,920	418,992	約僱職員薪金	418,992	約僱人員1人薪金(詳聘用及約僱人員明細表)。
917,681	679,680	兼職人員酬金	787,584	
			215,040	補助調整授課特教教師鐘點費，8人*2節*40週*336元(教育部補助款)。
			21,504	補助調整授課鐘點費之外聘教師勞、健保及勞退費用(教育部補助款)。
			517,440	教師代課鐘點費，本校編制教師總人數61人，按9分之1計，編列7人，每人220節，總節數7人*220節=1,540節，每節336元。
			33,600	教師代課鐘點費，100節*336元(雙語實驗課程)。
991,671	1,035,614	加(夜)班費	1,022,294	較上年度預算數1,035,614元，減少13,320元。
13,110	25,530	延長工時加班費	12,210	
			11,100	校園場地開放工作人員加班費(收支對列)。
			1,110	教師甄選工作人員加班費。
978,561	1,010,084	未休假加班費	1,010,084	

臺北市地方教育發展基金－臺北市內湖區潭美國民小學

基金用途－國民教育計畫明細表

中華民國113年度

單位：新臺幣元

前年度 決算數	上年度 預算數	科 目	本 年 度 預 算 數	說 明
			59,664	未休假加班費。
			950,420	未休假加班費。
11,565,748	12,329,447	獎金	12,956,447	較上年度預算數12,329,447元，增加627,000元。
			5,391,695	5,661,960
		考績獎金	5,865,960	
			4,374,090	依考績法規定核發之獎金。
			978,000	依考績法規定核發之獎金。
			513,870	依考績法規定核發之獎金。
6,174,053	6,667,487	年終獎金	7,090,487	
			642,770	依規定於年節加發之獎金。
			52,374	依規定於年節加發之獎金。
			936,000	依規定於年節加發之獎金。
			5,459,343	依規定於年節加發之獎金。
13,787,739	15,679,296	退休及卹償金	16,133,256	較上年度預算數15,679,296元，增加453,960元。
			13,699,770	15,635,916
		職員退休及離職金	16,089,876	
			673,920	提撥退撫基金。
			10,030,680	退休人員月退休金，30人*27,540元*12月=9,914,400元；退休遺族遺屬年金(月撫慰金)，1人*9,690元*12月=116,280元；合計10,030,680元。
			772,200	提撥退撫基金。
			25,140	提撥退撫基金。
			4,587,936	提撥退撫基金。
87,969	43,380	工員退休及離職金	43,380	
			33,000	提撥勞工退休準備金。
			10,380	提撥勞工退休準備金。
6,580,539	6,436,991	福利費	6,892,447	較上年度預算數6,436,991元，增加455,456元。
			4,975,706	4,631,196
		分擔員工保險費	4,926,552	
			496,932	分擔公保、勞保、健保費。
			3,746,184	分擔公保、勞保、健保費。
			627,000	分擔公保、勞保、健保費。
			56,436	分擔公保、勞保、健保費。
218,120	202,060	傷病醫藥費	347,080	

臺北市地方教育發展基金－臺北市內湖區潭美國民小學

基金用途－國民教育計畫明細表

中華民國113年度

單位：新臺幣元

前年度 決算數	上年度 預算數	科 目	本 年 度 預 算 數	說 明
			860	幼兒園廚工健康檢查費，1人*860元。
			24,000	職業安全衛生健康檢查經費，20人*1,200元。
			112,500	教職員健康檢查費，25人*4,500元。
			208,000	教職員健康檢查費，13人* 16,000元。
			1,720	幼兒園教保人員健康檢查費，2人*860元(每2人編1人)。
487,180	544,152	員工通勤交通費	557,112	
			50,400	教師上下班交通費，8人*10月*630元。
			68,040	教師兼行政上下班交通費，9人*12月*630元。
			161,280	教師上下班交通費，16人*10月*1,008元。
			42,336	教職員上下班交通費，3人*12月*1,176元。
			45,360	教職員上下班交通費，6人*12月*630元。
			28,224	教師兼行政上下班交通費，2人*12月*1,176元。
			25,200	教師上下班交通費，4人*10月*630元。
			20,160	教師上下班交通費，2人*10月*1,008元。
			23,520	教師上下班交通費，2人*10月*1,176元。
			14,112	約聘人員上下班交通費，1人*12月*1,176元。
			35,280	教師上下班交通費，3人*10月*1,176元。
			43,200	教師兼行政及教保員上下班交通費，3人*12月*1,200元。
899,533	1,059,583	其他福利費	1,061,703	
			16,000	休假旅遊補助費。
			16,000	休假旅遊補助費。
			400,000	休假旅遊補助費。
			18,000	退休人員三節慰問金，3人* 6,000元。
			65,260	結婚補助費，1人*2月*32,630元。
			189,900	喪葬補助費，1人*5月*37,980元。
			356,543	子女教育補助費。
3,694,403	3,281,000	服務費用	3,677,000	
1,236,995	1,169,054	水電費	1,292,409	較上年度預算數1,169,054元，增加123,355元。

臺北市地方教育發展基金－臺北市內湖區潭美國民小學

基金用途－國民教育計畫明細表

中華民國113年度

單位：新臺幣元

前年度 決算數	上年度 預算數	科 目	本 年 度 預 算 數	說 明
1,178,587	1,128,000	工作場所電費	1,227,744	750,000 電費基本費。 373,744 學生在校作息時間內使用冷氣設備電費，28班*13,348元。 104,000 校園場地開放用電(收支對列)。
58,408	41,054	工作場所水費	64,665	水費基本費。
45,535	37,820	旅運費	57,040	較上年度預算數37,820元，增加19,220元。
37,535	37,820	國內旅費	57,040	10,540 教職員工因公出差旅費。 46,500 校外教學隨隊人員差旅費，10人*3天*1,550元。
8,000		其他旅運費		
34,800	96,200	印刷裝訂與廣告費	96,900	較上年度預算數96,200元，增加700元。
34,800	96,200	印刷及裝訂費	96,900	1,200 印刷資料費，2學期* 600元(自足式特教班業務費)。 2,000 印刷資料費，2學期*1000元(身心障礙資源班業務費)。 80,700 英語學習情境海報及標示等印製費(雙語實驗課程)。 1,000 印刷研習資料(國小家長教育成長研習)。 12,000 毬球賽印製手冊及邀請函獎狀等。
626,878	837,700	修理保養及保固費	971,900	較上年度預算數837,700元，增加134,200元。
260,230	381,900	一般房屋修護費	461,400	346,500 學校校舍及其他建築物之養護，30班*11,550元。 114,900 校園場地開放校舍等修護費(收支對列)。
-16,367	18,800	機械及設備修護費	20,000	20,000 電腦設備維護費(電腦專案計畫)。
383,015	437,000	雜項設備修護費	490,500	88,000 校園停車場設備保養維護(收支對列)。 346,500 各項教學設備及教具等保養維護，30班*11,550元。 56,000 冷氣設備維護費，28班*2,000元。

臺北市地方教育發展基金－臺北市內湖區潭美國民小學

基金用途－國民教育計畫明細表

中華民國113年度

單位：新臺幣元

前年度決算數	上年度預算數	科 目	本年度預算數	說 明
624,870	350,736	一般服務費	447,461	較上年度預算數350,736元，增加96,725元。
4,550	6,240	佣金、匯費、經理費及手續費	6,840	委託超商代收學雜費手續費，570人*2學期*6元。
214,045		外包費		
278,275	202,496	計時與計件人員酬金	212,621	
			188,160	閩客語教學支援人員鐘點費，14人*1節*40週*336元。
			24,461	閩客語教學支援人員鐘點費之外聘人員勞、健保及勞退費用。
128,000	142,000	體育活動費	228,000	
			12,000	文康活動費，本校編列契約進用教保員3人，廚工1人，合計4人，每人編列3,000元(上述人員係幼托整合前得編列文康活動費之人員)。
			12,000	文康活動費，本校編列教職員4人，每人編列3,000元。
			171,000	文康活動費，本校編列教職員9人及教師47人，工員1人，合計57人，每人編列3,000元。
			27,000	文康活動費，本校編列教職員8人，約聘僱人員1人，合計9人，每人編列3,000元。
			6,000	文康活動費，本校編列教職員2人，每人編列3,000元。
1,125,325	789,490	專業服務費	811,290	較上年度預算數789,490元，增加21,800元。
857,310	240,800	講課鐘點、稿費、出席審查及查詢費	210,100	
			14,400	教材編輯費，2班*12月*600元(身心障礙資源班)。
			14,400	教材編輯費，2班*12月*600元(自足式特教班)。
			8,000	講座鐘點費，4節*2,000元(身心障礙資源班業務費)。
			6,000	講座鐘點費，3節*2,000元(自足式特教班業務費)。
			6,000	講座鐘點費，3節*2,000元(國小家長教育成長研習)。

臺北市地方教育發展基金－臺北市內湖區潭美國民小學

基金用途－國民教育計畫明細表

中華民國113年度

單位：新臺幣元

前年度 決算數	上年度 預算數	科 目	本 年 度 預 算 數	說 明
			16,000	講座鐘點費，8節*2,000元(性別平等教育宣導活動)。
			16,000	講座鐘點費，8節*2,000元(小田園教育體驗學習)。
			26,000	辦理兩公約人權、法治、品德教育、特教、輔導、環教、生命、資訊安全等各類依法宣導活動講座鐘點費，13節*2,000元。
			15,000	專家學者出席費，6人次*2,500元(雙語實驗課程)。
			35,000	內聘講座鐘點費，35節*1,000元(雙語實驗課程)。
			50,000	外聘講座鐘點費，25節*2,000元(雙語實驗課程)。
			3,300	推動雙語實驗課程實施回饋建議撰稿費，3千字*1,100元(雙語實驗課程)。
29,050	34,800	委託檢驗(定)試驗認證費	36,000	
			26,400	建物公安檢查簽證申報費及消安檢查費(普通班級業務費)。
			9,600	飲水機水質檢驗費，8臺*1,200元。
	690	試務甄選費	690	教師甄選試務費用。
238,965	513,200	其他專業服務費	564,500	
			86,400	游泳池水電清潔維護費，12班*7,200元(4-6年級)。
			14,400	學童午餐指導費，2班*2人*9月*400元(自足式特教班級任教師)。
			7,200	學童午餐指導費，2班*1人*9月*400元(資源班級任教師)。
			20,000	學生輔導指導費。
			7,200	學童午餐指導費，8班*1人*9月*100元(1-2年級)。
			36,000	工作人員午餐指導費，10人*9月*400元。
			8,000	學童牙齒檢查費。
			21,600	學童午餐指導費，8班*1人*9月*300元(3-4年級)。
			28,800	學童午餐指導費，8班*1人*9月*400元(5-6年級)。

臺北市地方教育發展基金－臺北市內湖區潭美國民小學

基金用途－國民教育計畫明細表

中華民國113年度

單位：新臺幣元

前年度 決算數	上年度 預算數	科 目	本 年 度 預 算 數	說 明
			250,000	場地開放校園安全機械定點、機動巡邏等保全費用(收支對列)。
			14,400	毬球賽外聘防護員薪津，2人*3天*2,400元。
			15,300	毬球賽裁判費(A級)，3人*3天*1,700元。
			8,400	毬球賽裁判費(B級)，2人*3天*1,400元。
			46,800	毬球賽裁判費(C級)，13人*3天*1,200元。
1,425,234	1,445,000	材料及用品費	1,350,000	
232,186	347,180	使用材料費	433,540	較上年度預算數347,180元，增加86,360元。
232,186	347,180	設備零件	433,540	
			223,200	班級課桌椅，124人*1,800元。
			100,000	音樂教室課桌椅1批(教務處)(由班級設備費移列)(新增)。
			9,540	輔導教具1批(輔導室)(由班級設備費移列)(新增)。
			100,800	電腦設備維護及管理費，16班*6,300元。
1,193,048	1,097,820	用品消耗	916,460	較上年度預算數1,097,820元，減少181,360元。
			76,860	
		辦公(事務)用品	22,480	
			1,880	毬球賽用文具用品。
			9,000	文具紙張、卡片、電池等業務用品等(雙語實驗課程)。
			7,200	教學用業務用品，2學期*3,600元(自足式特教班業務費)。
			4,400	教學用業務用品，2學期*2,200元(身心障礙資源班業務費)。
39,500	69,000	報章雜誌		
15,000	15,000	醫療用品(非醫療院所使用)	15,000	健康中心醫藥品。
1,061,688	991,340	其他用品消耗	878,980	
			30,000	兒童節慶活動費。
			10,200	教學用教科書，6年級*1,700元。
			153,600	垃圾袋費用、消毒藥水、衛生清潔用品費、衛生紙及教室布置費等，24班*6,400元(普通班級業務費)。

臺北市地方教育發展基金－臺北市內湖區潭美國民小學

基金用途－國民教育計畫明細表

中華民國113年度

單位：新臺幣元

前年度決算數	上年度預算數	科 目	本 年 度 預 算 數	說 明
			331,680	普通班級教學材料費，24班*13,820元。
			27,640	教學材料費，2班*13,820元(自足式特教班)。
			27,640	教學材料費，2班*13,820元(身心障礙資源班)。
			49,500	綠屋頂計畫農事體驗實作種子、培養土等園藝資材(綠屋頂計畫)。
			4,000	業務用品、場地布置及雜支等(教師專業成長費)。
			42,500	種苗、種子、土壤、肥料等材料費(小田園教育體驗學習)。
			4,000	場地布置及雜支等(性別平等教育宣導活動)。
			3,000	場地布置及雜支等(國小家長教育成長研習)。
			7,600	辦理運動會提供教職員逾時誤餐餐盒費用，76人次*100元。
			63,400	運動會所需材料、獎牌、獎盃、場地布置、邀請卡、音響租賃等雜支。
			15,000	辦理雙語活動逾時誤餐餐盒費用，150人次*100元(雙語實驗課程)。
			18,400	場地布置、茶水、郵資、攝影剪輯動畫及雜支等(雙語實驗課程)。
			40,000	雙語教學相關教材、圖書繪本等(雙語實驗課程)。
			10,800	毽球賽運動防護耗材，6組*1,800元。
			22,000	毽球賽獎盃。
			9,920	毽球賽用球、配件及茶水費等。
			8,100	毽球賽裁判人員及工作人員逾時誤餐餐盒費用，81人次*100元。
2,279,956	2,300,000	租金、償債、利息及相關手續費	2,530,000	
2,279,956	2,300,000	交通及運輸設備租金	2,530,000	較上年度預算數2,300,000元，增加230,000元。
2,279,956	2,300,000	車租	2,530,000	
			853,600	學童上、下學中型巴士區間專車交通費，2

臺北市地方教育發展基金－臺北市內湖區潭美國民小學

基金用途－國民教育計畫明細表

中華民國113年度

單位：新臺幣元

前年度 決算數	上年度 預算數	科 目	本 年 度 預 算 數	說 明
				輛*194日*2次*1,100元。
			1,676,400	學童上、下學大型巴士區間專車交通費，2
				輛*200日*3次*1,397元。
1,393,011	1,081,000	會費、捐助、補助、分攤、照	1,309,000	
		護、救濟與交流活動費		
10,000	10,000	捐助、補助與獎助	10,000	較上年度預算數10,000元，無增減。
10,000	10,000	獎助學員生給與	10,000	教育關懷獎每校推薦1名學生獎助金。
1,383,011	1,071,000	補貼、獎勵、慰問、照護與	1,299,000	較上年度預算數1,071,000元，增加228,000元
		救濟		。
42,499	53,400	獎勵費用	162,800	
			10,800	依「臺北市公立高級中等以下學校獎勵教
				師獎金發給要點」發放之獎勵，3人*3,600
				元。
			152,000	敬師獎勵活動費，76人*2000元。
1,340,512	1,017,600	其他補貼、獎勵、慰問、	1,136,200	
		照護與救濟		
			38,000	本市市民第3胎就讀國小教育補助費，38人
				*1,000元。
			79,900	弱勢學生教科書補助費用，47人*1,700元。
			555,450	清寒學生餐費補助，46人*125日*55元+46人
				*80日*65元。
			50	配合預算編列至千元，增列進位數50元。
			462,800	補助學校午餐使用有機蔬菜或有機米計畫
				，445人*40週*26元。
4,627,762	4,660,000	其他	352,000	
4,627,762	4,660,000	其他支出	352,000	較上年度預算數4,660,000元，減少4,308,000
				元。
4,627,762	4,660,000	其他	352,000	
			126,000	執行學生路隊安全導護費及導護志工保險
				費(以5人計算、按63元*40週*10次編列)。
			10,500	辦理志工意外團體保險，70人*150元(新增)
				。
			10,500	辦理志工餐點及交通補助，70人*150元(新增)
				。
			142,200	學生活動各項費用，711人*2學期*100元。
			62,800	班級自治費，628人*2學期*50元。

臺北市地方教育發展基金－臺北市內湖區潭美國民小學

基金用途－學前教育計畫明細表

中華民國113年度

單位：新臺幣元

前年度 決算數	上年度 預算數	科 目	本 年 度 預 算 數	說 明
1,604,284	173,000	合 計	272,000	
39,254	40,000	服務費用	49,000	
554	660	一般服務費	768	較上年度預算數660元，增加108元。
554	660	佣金、匯費、經理費及手續費	768	委託超商代收學雜費手續費，64人*2學期*6元。
38,700	39,340	專業服務費	48,232	較上年度預算數39,340元，增加8,892元。
7,200	7,200	講課鐘點、稿費、出席審查及查詢費	7,200	特幼教材編輯費，1班*12月*600元。
31,500	32,140	其他專業服務費	41,032	
			9,000	學童午餐指導費，1班*2人*9月*500元(特殊幼兒班)。
			4,500	教保員午餐指導費，1人*9月*500元。
			27,000	學童午餐指導費，3班*2人*9月*500元。
			532	配合預算編列至千元，增列進位數532元。
81,303	80,000	材料及用品費	163,000	
35,665	26,580	使用材料費	119,480	較上年度預算數26,580元，增加92,900元。
35,665	26,580	設備零件	119,480	
			25,000	語文益智教材教具1批(幼兒園二歲專班)(由班級設備費移列)(新增)。
			5,500	感統知覺教材教具1批(幼兒園特教班)(由班級設備費移列)(新增)。
			10,500	教育評估測驗工具1批(幼兒園特教班)(由班級設備費移列)(新增)。
			18,800	積木教材教具1批(幼兒園三歲以上普通班)(由班級設備費移列)(新增)。
			39,800	積木教材教具1批(幼兒園二歲專班)(由班級設備費移列)(新增)。
			19,880	體能教材教具1批(幼兒園三歲以上普通班)(由班級設備費移列)(新增)。
45,638	53,420	用品消耗	43,520	較上年度預算數53,420元，減少9,900元。
9,800	18,000	報章雜誌		
35,838	35,420	其他用品消耗	43,520	
			22,500	垃圾袋費用、消毒藥水、衛生清潔用品費、衛生紙及教室布置費等，3班*7,500元(班級業務費)。

臺北市地方教育發展基金－臺北市內湖區潭美國民小學

基金用途－學前教育計畫明細表

中華民國113年度

單位：新臺幣元

前年度 決算數	上年度 預算數	科 目	本 年 度 預 算 數	說 明
			7,200	垃圾袋費用、消毒藥水、衛生清潔用品費、衛生紙及教室布置費等，1班*7,200元(特殊幼兒班)(特教班級業務費)。
			13,820	特教班知動及生活訓練相關材料與設備費(特殊幼兒班)。
1,439,807	5,000	會費、捐助、補助、分攤、照護、救濟與交流活動費	12,000	
1,439,807	5,000	補貼、獎勵、慰問、照護與救濟	12,000	較上年度預算數5,000元，增加7,000元。
1,439,807	5,000	其他補貼、獎勵、慰問、照護與救濟	12,000	
			11,712	補助學校午餐使用有機蔬菜或有機米計畫，61人*40週*1次*4.8元。
			288	配合預算編列至千元，增列進位數288元。
43,920	48,000	其他	48,000	
43,920	48,000	其他支出	48,000	較上年度預算數48,000元，無增減。
43,920	48,000	其他	48,000	幼兒導護費。

臺北市地方教育發展基金－臺北市內湖區潭美國民小學

基金用途－一般行政管理計畫明細表

中華民國113年度

單位：新臺幣元

前年度 決算數	上年度 預算數	科 目	本 年 度 預 算 數	說 明
2,706,155	2,920,000	合計	3,005,000	
	10,000	用人費用	10,000	
	10,000	加(夜)班費	10,000	較上年度預算數10,000元，無增減。
	10,000	延長工時加班費	10,000	校園安全校內同仁例假日人力支援。
2,386,769	2,561,000	服務費用	2,617,000	
21,000	21,608	郵電費	21,136	較上年度預算數21,608元，減少472元。
21,000	21,608	電話費	21,136	校園安全保全專線電話費用等。
192,600		修理保養及保固費		
192,600		機械及設備修護費		
1,404,703	1,829,392	一般服務費	1,885,864	較上年度預算數1,829,392元，增加56,472元。
1,404,703	1,829,392	外包費	1,885,864	
			160,000	消化超額職工(技工、工友)4人業務外包費。
			456,000	職工(技工、工友)業務外包費，1人*12月*38,000元(依105.11.24北市教人字第10542182300號函編列)。
			1,269,864	校警勞務外包費，2人*12月*52,911元(依106.2.2北市教人字第10630775900號函編列)。
696,466	638,000	專業服務費	638,000	較上年度預算數638,000元，無增減。
696,466	638,000	其他專業服務費	638,000	
			120,000	公共托育家園衍生之保全費。
			518,000	校園安全機械定點、機動巡邏等保全費用。
72,000	72,000	公共關係費	72,000	較上年度預算數72,000元，無增減。
72,000	72,000	公共關係費	72,000	校長特別費，12月*6,000元。
318,386	348,000	材料及用品費	377,000	
318,386	348,000	用品消耗	377,000	較上年度預算數348,000元，增加29,000元。
318,386	348,000	辦公(事務)用品	377,000	
			377,000	統籌業務費計算如下：本校奉核定普通班24班、特教班2班、附設幼兒園3班、附幼特教班1班，1,290元*15班*12月=232,200元，810元*15班*12月=145,800元，以上合計378,000元，除依實際需求移列會費1,000元

臺北市地方教育發展基金－臺北市內湖區潭美國民小學

基金用途－一般行政管理計畫明細表

中華民國113年度

單位：新臺幣元

前年度 決算數	上年度 預算數	科 目	本 年 度 預 算 數	說 明
				外，其餘如列數。
1,000	1,000	會費、捐助、補助、分攤、照 護、救濟與交流活動費	1,000	
1,000	1,000	會費	1,000	較上年度預算數1,000元，無增減。
1,000	1,000	職業團體會費	1,000	護理師1人公會會費(統籌業務費)。

臺北市地方教育發展基金－臺北市內湖區潭美國民小學

基金用途－建築及設備計畫明細表

中華民國113年度

單位：新臺幣元

前年度 決算數	上年度 預算數	科 目	本 年 度 預 算 數	說 明
1,623,095	3,728,000	合計	846,000	
1,623,095	3,728,000	購建固定資產、無形資產、非理財 目的之長期投資及營舍與設施工程 支出	846,000	
637,095	917,000	購建固定資產	836,000	
637,095	917,000	一般建築及設備計畫	836,000	
		班級設備	267,800	
		購置機械及設備	29,800	
			29,800	新購刷卡機，2臺*14,900元(教 務處)。
		購置雜項設備	238,000	
			15,000	新購A3六支滾軸護貝機1臺(輔 導室)。
			130,000	新購移動式籃球架1臺(學務處) 。
			58,000	新購圖書館典藏圖書。
			35,000	汰換桌球桌，2張*17500元(學 務處)。
		特殊班設備	64,000	
		購置雜項設備	64,000	
			64,000	新購專注力與反應力訓練機台 1臺(特教班、資源班)。
		資訊設備	504,200	
		購置機械及設備	504,200	
			368,200	汰換桌上型電腦(含顯示器)，14部*26,300元(電腦專案計 畫)。
			72,000	汰換平板電腦，6部*12,000元(電腦專案計畫)。
			64,000	汰換網路及資訊周邊設備(電 腦專案計畫)。
637,095	917,000	校園設備		
421,490	660,000	購置機械及設備		
215,605	257,000	購置雜項設備		
	36,000	購置無形資產	10,000	
	36,000	一般建築及設備計畫	10,000	
	36,000	資訊設備	10,000	

臺北市地方教育發展基金－臺北市內湖區潭美國民小學

基金用途－建築及設備計畫明細表

中華民國113年度

單位：新臺幣元

前年度 決算數	上年度 預算數	科 目	本 年 度 預 算 數	說 明
	36,000	購置電腦軟體	10,000 10,000	電腦教學軟體費(電腦專案計畫)。
986,000	2,775,000	遞延支出		
986,000	2,775,000	一般建築及設備計畫		
986,000	2,775,000	校園整修工程		
986,000	2,775,000	其他遞延支出		

本 頁 空 白

預 算 參 考 表

臺北市地方教育發展基金－臺北市內湖區潭美國民小學

預計平衡表

中華民國113年12月31日

單位：新臺幣千元

111年(前年) 12月31日 決算數	科 目	113年12月31日 預計數	112年12月31日 預計數	比較增減(-)
15,176	資產合計	11,517	15,130	-3,613
15,176	資產	11,517	15,130	-3,613
10,456	流動資產	6,797	10,410	-3,613
10,456	現金	6,797	10,410	-3,613
10,456	銀行存款	6,797	10,410	-3,613
4,106	投資、長期應收款項、貸墊款及準備金	4,106	4,106	
4,106	準備金	4,106	4,106	
2,168	退休及離職準備金	2,168	2,168	
1,938	其他準備金	1,938	1,938	
614	其他資產	614	614	
614	什項資產	614	614	
614	暫付及待結轉帳項	614	614	
6,899,838	代管資產	6,899,838	6,899,838	
6,899,838	應付代管資產	6,899,838	6,899,838	
15,176	負債及基金餘額合計	11,517	15,130	-3,613
9,080	負債	9,080	9,080	
5,760	流動負債	5,760	5,760	
5,637	應付款項	5,637	5,637	
5,252	應付代收款	5,252	5,252	
385	應付費用	385	385	
123	預收款項	123	123	
123	預收收入	123	123	
3,320	其他負債	3,320	3,320	
3,320	什項負債	3,320	3,320	
1,139	存入保證金	1,139	1,139	
2,168	應付退休及離職金	2,168	2,168	
13	暫收及待結轉帳項	13	13	
6,096	基金餘額	2,437	6,050	-3,613
6,096	基金餘額	2,437	6,050	-3,613
6,096	基金餘額	2,437	6,050	-3,613
6,096	累積餘額	2,437	6,050	-3,613

註：1.信託代理與保證資產(負債)前年度決算數206,300元，上年度預計數206,300元，本年度預計數126,300元。

2.或有資產(負債)0元。

3.本基金自93年度起，本固定項目分開原則，將屬長期固定帳項，包括固定資產643,286,362元、無形資產62,118元及長期債務0元等，另立帳類管理，未納入本表。

臺北市地方教育發展基金一

各項費用

中華民國

前年度 決算數	上年度 預算數	計畫別		合計	國民教育計畫
		用途別科目			
107,713,880	109,723,000	合計		108,491,000	104,368,000
88,359,980	90,145,000	用人費用		95,160,000	95,150,000
54,049,682	53,554,980	正式員額薪資		56,938,980	56,938,980
53,221,642	52,784,040	職員薪金		56,168,040	56,168,040
828,040	770,940	工員工資		770,940	770,940
1,384,601	1,098,672	聘僱及兼職人員薪資		1,206,576	1,206,576
466,920	418,992	約僱職員薪金		418,992	418,992
917,681	679,680	兼職人員酬金		787,584	787,584
991,671	1,045,614	加(夜)班費		1,032,294	1,022,294
13,110	35,530	延長工時加班費		22,210	12,210
978,561	1,010,084	未休假加班費		1,010,084	1,010,084
11,565,748	12,329,447	獎金		12,956,447	12,956,447
5,391,695	5,661,960	考績獎金		5,865,960	5,865,960
6,174,053	6,667,487	年終獎金		7,090,487	7,090,487
13,787,739	15,679,296	退休及卹償金		16,133,256	16,133,256
13,699,770	15,635,916	職員退休及離職金		16,089,876	16,089,876
87,969	43,380	工員退休及離職金		43,380	43,380
6,580,539	6,436,991	福利費		6,892,447	6,892,447
4,975,706	4,631,196	分擔員工保險費		4,926,552	4,926,552
218,120	202,060	傷病醫藥費		347,080	347,080
487,180	544,152	員工通勤交通費		557,112	557,112
899,533	1,059,583	其他福利費		1,061,703	1,061,703
6,120,426	5,882,000	服務費用		6,343,000	3,677,000
1,236,995	1,169,054	水電費		1,292,409	1,292,409
1,178,587	1,128,000	工作場所電費		1,227,744	1,227,744
58,408	41,054	工作場所水費		64,665	64,665
21,000	21,608	郵電費		21,136	
21,000	21,608	電話費		21,136	
45,535	37,820	旅運費		57,040	57,040
37,535	37,820	國內旅費		57,040	57,040
8,000		其他旅運費			

臺北市內湖區潭美國民小學

彙計表

113年度

單位：新臺幣元

學前教育計畫	一般行政管理計畫	建築及設備計畫			
272,000	3,005,000	846,000			
	10,000				
	10,000				
	10,000				
49,000	2,617,000				
	21,136				
	21,136				

臺北市地方教育發展基金一

各項費用

中華民國

前年度 決算數	上年度 預算數	計畫別		合計	國民教育計畫
		用途別科目			
34,800	96,200	印刷裝訂與廣告費		96,900	96,900
34,800	96,200	印刷及裝訂費		96,900	96,900
819,478	837,700	修理保養及保固費		971,900	971,900
260,230	381,900	一般房屋修護費		461,400	461,400
176,233	18,800	機械及設備修護費		20,000	20,000
383,015	437,000	雜項設備修護費		490,500	490,500
2,030,127	2,180,788	一般服務費		2,334,093	447,461
5,104	6,900	佣金、匯費、經理費及手續費		7,608	6,840
1,618,748	1,829,392	外包費		1,885,864	
278,275	202,496	計時與計件人員酬金		212,621	212,621
128,000	142,000	體育活動費		228,000	228,000
1,860,491	1,466,830	專業服務費		1,497,522	811,290
864,510	248,000	講課鐘點、稿費、出席審查及查詢費		217,300	210,100
29,050	34,800	委託檢驗(定)試驗認證費		36,000	36,000
	690	試務甄選費		690	690
966,931	1,183,340	其他專業服務費		1,243,532	564,500
72,000	72,000	公共關係費		72,000	
72,000	72,000	公共關係費		72,000	
1,824,923	1,873,000	材料及用品費		1,890,000	1,350,000
267,851	373,760	使用材料費		553,020	433,540
267,851	373,760	設備零件		553,020	433,540
1,557,072	1,499,240	用品消耗		1,336,980	916,460
395,246	370,480	辦公(事務)用品		399,480	22,480
49,300	87,000	報章雜誌			
15,000	15,000	醫療用品(非醫療院所使用)		15,000	15,000
1,097,526	1,026,760	其他用品消耗		922,500	878,980
2,279,956	2,300,000	租金、償債、利息及相關手續費		2,530,000	2,530,000
2,279,956	2,300,000	交通及運輸設備租金		2,530,000	2,530,000
2,279,956	2,300,000	車租		2,530,000	2,530,000
1,623,095	3,728,000	購建固定資產、無形資產、非理財目的 之長期投資及營舍與設施工程支出		846,000	
637,095	917,000	購建固定資產		836,000	

臺北市內湖區潭美國民小學

彙計表

113年度

單位：新臺幣元

學前教育計畫	一般行政管理計畫	建築及設備計畫			
768	1,885,864				
768	1,885,864				
48,232	638,000				
7,200					
41,032	638,000				
	72,000				
	72,000				
163,000	377,000				
119,480					
119,480					
43,520	377,000				
	377,000				
43,520					
		846,000			
		836,000			

臺北市地方教育發展基金一

各項費用

中華民國

前年度 決算數	上年度 預算數	計畫別	合計	國民教育計畫
		用途別科目		
421,490	660,000	購置機械及設備	534,000	
215,605	257,000	購置雜項設備	302,000	
	36,000	購置無形資產	10,000	
	36,000	購置電腦軟體	10,000	
986,000	2,775,000	遞延支出		
986,000	2,775,000	其他遞延支出		
2,833,818	1,087,000	會費、捐助、補助、分攤、照護、救濟 與交流活動費	1,322,000	1,309,000
1,000	1,000	會費	1,000	
1,000	1,000	職業團體會費	1,000	
10,000	10,000	捐助、補助與獎助	10,000	10,000
10,000	10,000	獎助學員生給與	10,000	10,000
2,822,818	1,076,000	補貼、獎勵、慰問、照護與救濟	1,311,000	1,299,000
42,499	53,400	獎勵費用	162,800	162,800
2,780,319	1,022,600	其他補貼、獎勵、慰問、照護與救濟	1,148,200	1,136,200
4,671,682	4,708,000	其他	400,000	352,000
4,671,682	4,708,000	其他支出	400,000	352,000
4,671,682	4,708,000	其他	400,000	352,000

臺北市內湖區潭美國民小學

彙計表

113年度

單位：新臺幣元

學前教育計畫	一般行政管理計畫	建築及設備計畫			
		534,000			
		302,000			
		10,000			
		10,000			
12,000	1,000				
	1,000				
	1,000				
12,000					
12,000					
48,000					
48,000					
48,000					

臺北市地方教育發展基金－臺北市內湖區潭美國民小學

員工人數彙計表

中華民國113年度

單位：人

計 畫 及 項 目	上年度最高可 進用員額數	本年度 增減(-)數	本年度最高可 進用員額數	說 明
合計	71	5	76	
國民教育計畫部分	71	5	76	
職員	68	5	73	
技工	2		2	
約僱	1		1	

註：1.本表約僱、聘用係指奉准有案之約聘僱人員。

2.外包費編列工友外包1人、校警外包2人及消化超額職工4人業務外包費，計188萬5,864元。3.計時與計件人員酬金編列閩客語教學支援人員鐘點費，計21萬2,621元。

本 頁 空 白

臺北市地方教育發展基金一

用人費用

中華民國

計畫及項目	合計	正式 員額 薪資	聘僱 人員 薪資	加(夜) 班費	津貼	獎 金		
						年終獎金	考績獎金	其他
合計	95,160,000	56,938,980	418,992	1,032,294		7,090,487	5,865,960	
國民教育計畫	95,150,000	56,938,980	418,992	1,022,294		7,090,487	5,865,960	
正式人員	83,730,682	56,938,980		1,022,294		7,038,113	5,865,960	
聘僱人員	583,054		418,992			52,374		
兼任人員	787,584							
其他人員	10,048,680							
一般行政管理計畫	10,000			10,000				
正式人員	10,000			10,000				

註：1.本表兼任人員用人費用，係學校教職員兼課或請假代課鐘點費。2.外包費編列工友外包1人、校警外包2人及消化超額職工4人業務外包費，計188萬5,864元。3.計時與計件人員酬金編列閩客語教學支援人員鐘點費，計21萬2,621元。

臺北市內湖區潭美國民小學

彙計表

113年度

單位：新臺幣元

退休及卹償金		資遣費	福 利 費					提繳費	兼任 人員 用人 費用
退休金	卹償金		分擔 保險費	傷病 醫藥費	提撥 福利金	員工通勤 交通費	其他		
16,133,256			4,926,552	347,080		557,112	1,061,703		787,584
16,133,256			4,926,552	347,080		557,112	1,061,703		787,584
6,077,436			4,870,116	347,080		543,000	1,027,703		
25,140			56,436			14,112	16,000		
10,030,680							18,000		787,584

臺北市地方教育發展基金一

聘用及約僱

中華民國

區分及職稱	人數	擔任工作	聘用或約僱 起訖期間	薪點	年需經費
合計	1				567,610
約僱人員小計	1				567,610
約僱人員(280)	1	協助特教班生活輔導	113/1/1-113/12/31	280	567,610

臺北市內湖區潭美國民小學

人員明細表

113年度

單位：新臺幣元

小計	月 支			離職 儲金	經費來源 及其科目
	折合 金額	勞保 保險費	健康 保險費		
34,916	34,916				國民教育計畫

臺北市地方教育發展基金－臺北市內湖區潭美國民小學

單位（或計畫）成本分析表

中華民國113年度

單位：新臺幣千元

計 畫 別	單 位	單位成本(元)或 平均利(費)率	數 量	預 算 數	說 明
合計				108,491	
國民教育計畫				104,368	
學前教育計畫				272	
一般行政管理計畫				3,005	
建築及設備計畫				846	

臺北市地方教育發展基金－臺北市內湖區潭美國民小學

5年來主要業務計畫分析表

中華民國113年度

單位：新臺幣千元

年度及項目	單位	數量	單位成本(元)或 平均利(費)率	金額	說明
(本)年度預算數					
國民教育計畫				104,368	
學前教育計畫				272	
(上)年度預算數					
國民教育計畫				102,902	
學前教育計畫				173	
(前)年度決算數					
國民教育計畫				101,780	
學前教育計畫				1,604	
(110)年度決算數					
國民教育計畫				92,203	
學前教育計畫				1,036	
(109)年度決算數					
國民教育計畫				64,508	
學前教育計畫				6,031	

臺北市地方教育發展基金－臺北市內湖區潭美國民小學

資本資產明細表

中華民國113年度

單位：新臺幣千元

項 目	取得成本 (期初餘額)	以前年度 累計折舊/ 長期投資 評 價	本 年 度 變 動				本年度累計折 舊/長期投資 評價變動數	期末餘額	
			增加		減少				主要增減 原因說明
			金額	類型	金額	類型			
合計	780,829	120,086	846		15		18,226	643,348	
土地改良物	11,741	9,431					498	1,811	
房屋及建築	715,950	73,342					12,940	629,667	
機械及設備	33,782	21,518	534	增置			3,634	9,163	
交通及運輸 設備	3,275	2,819					230	227	
雜項設備	16,015	12,975	302	增置			924	2,418	
電腦軟體	67		10	增置	15	無形資 產攤銷		62	