

中華民國 113 年度 4-0501602

臺北市總預算

臺北市政府教育局主管

臺北市地方教育發展基金

臺北市內湖區麗山國民小學附屬單位預算之分預算

(特別收入基金)

臺北市內湖區麗山國民小學編

臺北市地方教育發展基金－臺北市內湖區麗山國民小學

目次

中華民國113年度

一、財務摘要	第 1 頁
二、業務計畫及預算概要	第 3 -12 頁
三、預算主要表	
(一) 基金來源、用途及餘絀預計表	第 13 頁
(二) 現金流量預計表	第 14 頁
四、預算明細表	
(一) 基金來源－服務收入明細表	第 15 頁
(二) 基金來源－財產處分收入明細表	第 16 頁
(三) 基金來源－其他財產收入明細表	第 17 頁
(四) 基金來源－公庫撥款收入明細表	第 18 頁
(五) 基金來源－學雜費收入明細表	第 19 頁
(六) 基金來源－雜項收入明細表	第 20 頁
(七) 基金用途－國民教育計畫明細表	第 21 -31 頁
(八) 基金用途－學前教育計畫明細表	第 32 頁
(九) 基金用途－一般行政管理計畫明細表	第 33 -34 頁
(十) 基金用途－建築及設備計畫明細表	第 35 -36 頁
五、預算參考表	
(一) 預計平衡表	第 37 頁
(二) 各項費用彙計表	第 38 -45 頁
(三) 員工人數彙計表	第 46 頁
(四) 用人費用彙計表	第 48 -49 頁
(五) 單位（或計畫）成本分析表	第 50 頁
(六) 5年來主要業務計畫分析表	第 51 頁

臺北市地方教育發展基金－臺北市內湖區麗山國民小學

目 次

中華民國113年度

(七) 資本資產明細表	第 52 頁
-------------------	--------

臺北市地方教育發展基金－臺北市內湖區麗山國民小學

財務摘要

中華民國113年度

單位：新臺幣千元

項 目	本 年 度	上 年 度	比較增減數	%
經營成績：				
基金來源	199,394	206,866	-7,472	-3.61
基金用途	200,003	206,212	-6,209	-3.01
賸餘(短絀)	-609	654	-1,263	--
餘絀情形：				
基金餘額	5,822	6,431	-609	-9.47
現金流量(註)：				
現金及約當現金之淨增(減)	-609	654	-1,263	--

附註：現金流量係採現金及約當現金基礎，包括現金及自投資日起3個月內到期或清償之債權證券。

本 頁 空 白

業務計畫及預算概要

臺北市地方教育發展基金－臺北市內湖區麗山國民小學

業務計畫及預算概要

中華民國 113 年度

壹、基金概況

一、設立宗旨及願景：

- (一) 本校遵照憲法第 158 條及 160 條規定，教育文化應發展國民之民族精神、自治精神，國民道德與健全體格、科學及生活智能，以培養八大學習領域及十大基本能力。
- (二) 本校自 91 年度起依教育經費編列與管理法第 13 條規定設置「臺北市地方教育發展基金」，以促進教育健全發展，提昇教育經費運用績效。
- (三) 本校以「創造優質學習環境、培養人文關懷情操、開啟兒童多元智慧」為願景，各項教育作為皆以成就學生學習、發展學校特色為目標，運用「發展優勢、補強弱勢」策略，整合校內外資源促進有效學習，培育具有國際視野的地球村公民。

二、施政重點：

- (一) 開啟多元智慧：尊重每個學生獨特的個性，以多元智慧的觀點協助他找到生命的亮點，肯定天生我才必有用，能知於學，樂於學。
- (二) 培養生活能力：培養學生帶得走的公民關鍵能力，強化自我管理、閱讀理解、理性批判、問題解決、奉獻服務、溝通表達等核心素養。
- (三) 蘊育人文情懷：在溫馨開放的校園文化中，孕育人文情懷，學會尊重、包容；建構生命的價值、完成人性的開展。
- (四) 建置溫馨民主的校園文化：
 1. 以參與式管理、落實行政、教師會、家長會三者的良性互動。
 2. 以學生第一，教學優先的觀念提昇行政服務效率。
 3. 放下威權心態，開啟校園民主之風氣。
- (五) 推動適性教學：
 1. 落實校本課程理念，採多元化、活潑化的教學及評量。
 2. 運用校內、外資源，加強多元學習能力。
 3. 關懷相對弱勢學生之教學及輔導。
 4. 推動行動學習，充實學生運用資訊之知能，並提昇教師運用學習載具教學之能力。
- (六) 辦理發展性的訓輔活動：
 1. 辦理各項活動、競賽及展演。

臺北市地方教育發展基金－臺北市內湖區麗山國民小學

業務計畫及預算概要

中華民國 113 年度

2. 推動校內外學習服務。
3. 發展績優社團及校隊，如國樂、管樂、合唱、樂儀隊、童軍等。
4. 加強新興領域教育的辦理，並融入各科教學以收成效。

三、組織概況：

本校設置校長 1 人，綜理全校校務，下設教務處、學生事務處、總務處、輔導室、會計室、人事室及幼兒園等單位。

內部分層業務如下：

(一) 教務處：秉承校長之命，辦理全校教務事項。

1. 教學組：掌理課程編排、課業考查、學藝競賽、教學研究、教師進修、差假教師調代課及缺補課之查核等事項。
2. 註冊組：掌理註冊、編班、轉學、學籍保管、各項獎助學金補助及成績考查等有關學籍事項。
3. 設備組：掌理教科書編選、教學用具之管理、保管及出版學校刊物等事項。
4. 資訊組：掌理電腦設備及區域網路之管理、保管等事項。

(二) 學生事務處：秉承校長之命，辦理全校學生事務事項。

1. 訓育組：掌理訓育計畫之擬定及辦理各類訓育等活動。
2. 體育組：掌理學生體育活動、體格鍛鍊等事項。
3. 生教組：掌理學生日常生活常規，辦理交通導護各項事項。
4. 衛生組：掌理健康檢查，個人及環境衛生檢查、保健等事項。

(三) 總務處：秉承校長之命，辦理全校總務事項。

1. 事務組：掌理校舍、校具、財產、物品採購保管、工程發包、監工及驗收。
2. 出納組：掌理現金、零用金、票據、契約之保管等收支事項，辦理員工薪津發放及各項扣繳單據證明等。
3. 文書組：掌理文件收發登錄、撰擬繕校、典守學校印信、檔案保管、整理各項會議紀錄及校史等事項。

(四) 輔導室：秉承校長之命，辦理全校學生學習輔導、生活輔導、生涯輔導等事項。

1. 輔導組：掌理學生個案建立、學習輔導、生活輔導、生涯輔導及兩性教育、親職教育等事項。

臺北市地方教育發展基金－臺北市內湖區麗山國民小學

業務計畫及預算概要

中華民國 113 年度

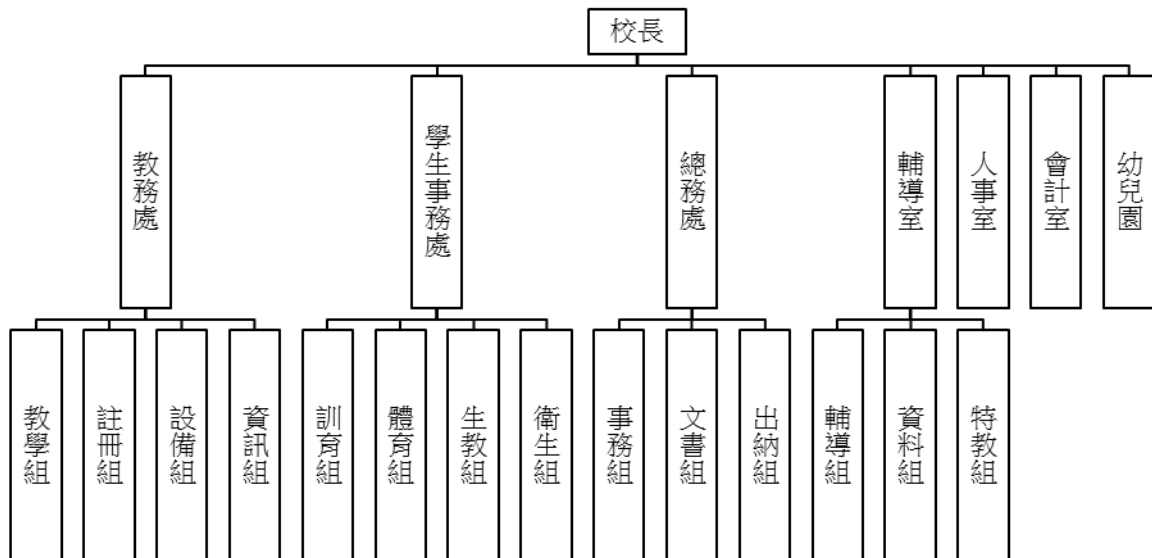
2. 資料組：辦理輔導資料搜集建檔、組訓愛心家長、實施測驗、社區人力整合、出版親職刊物等事項。

3. 特教組：擬訂特殊教育計畫章則、親師輔導諮詢、特教班甄選鑑別、實施各項診斷測驗、特教兒童追蹤輔導等事項。

(五) 會計室：秉承上級主計機關之監督與指導，並受校長之指揮，依法辦理歲計、會計、統計等事項。

(六) 人事室：秉承上級人事機關之監督與指導，並受校長之指揮，依法辦理人事管理查核等事項。

(七) 幼兒園：秉承校長之命，綜理園務、規劃幼兒教學、保育、環境與各項措施。



四、基金歸類及屬性：

本校地方教育發展基金依據教育經費編列與管理法第 13 條規定設置，本基金為預算法第 4 條第 1 項第 2 款第 5 目所定之特別收入基金，以本府教育局為管理機關。

貳、業務計畫

一、基金來源：

臺北市地方教育發展基金－臺北市內湖區麗山國民小學

業務計畫及預算概要

中華民國 113 年度

單位：新臺幣千元

業務計畫	本年度預算數	實施內容
勞務收入	711	本年度預計辦理暑期游泳訓練班收取報名費及教師甄選報名費等收入。
財產收入	859	本年度預計收取財產報廢變賣之殘值收入、停車場開放民眾使用收入、教職員工停車收入、校園場地開放收入等。
政府撥入收入	193,344	本年度預計由公庫撥入數。
教學收入	3,529	本年度預計收取幼兒園學生之學費、雜費等收入。
其他收入	951	本年度預計收取工程圖說費及數位學生證補卡費等收入。

二、基金用途：

單位：新臺幣千元

業務計畫	本年度預算數	實施內容
國民教育計畫	185,762	本年度預計辦理教學事項為： 1. 辦理各項教學、學生事務及輔導等業務。 2. 新購運動器材、教具、圖書等各科教學設備，以創造優質學習環境。 3. 革新教學方法，提高教學效能。 4. 辦理教師甄選業務、暑期泳訓班及指定活動等項目，以鍛鍊學童強健的身體，增進學童各項生活智能。
學前教育計畫	278	本年度預計辦理教學事項為： 1. 辦理幼兒園各項教學及活動。 2. 新購教學用品，革新教學方法，提高教學效能。 3. 辦理幼兒園各項活動，以鍛鍊幼兒強健的身體，增進幼兒各項生活智能。
一般行政管理計畫	3,015	本年度預計辦理事項為： 1. 綜理學校總務、人事、會計等業務。 2. 配合校務推動行政處室支援工作，進而增進校務運作。
建築及設備計畫	10,948	本年度預計辦理事項為： 1. 購置教學所需教學設備及改善教學

臺北市地方教育發展基金－臺北市內湖區麗山國民小學

業務計畫及預算概要

中華民國 113 年度

		環境、圖書館典藏之圖書。 2. 辦理學校連接道及前棟磁磚汰換及整修工程。
--	--	---

參、預算概要

一、基金來源及用途之預計：

(一) 本年度基金來源：

服務收入 71 萬 1 千元、財產處分收入 9 千元、其他財產收入 85 萬元、公庫撥款收入 1 億 9,334 萬 4 千元、學雜費收入 352 萬 9 千元、雜項收入 95 萬 1 千元，本年度基金來源 1 億 9,939 萬 4 千元，較上年度預算數 2 億 686 萬 6 千元，減少 747 萬 2 千元，約 3.61%，主要係公庫撥款收入減編所致。

(二) 本年度基金用途：

國民教育計畫 1 億 8,576 萬 2 千元，學前教育計畫 27 萬 8 千元，一般行政管理計畫 301 萬 5 千元，建築及設備計畫 1,094 萬 8 千元，本年度基金用途 2 億 3 千元，較上年度預算數 2 億 621 萬 2 千元，減少 620 萬 9 千元，約 3.01%，主要係修繕工程減編所致。

二、基金餘絀之預計：

本年度基金來源及用途相抵後，差短 60 萬 9 千元，較上年度預算數賸餘 65 萬 4 千元，減少 126 萬 3 千元，將移用以前基金餘額支應。

三、現金流量之預計：

本年度業務活動淨現金流出 60 萬 9 千元。

四、補辦預算事項：詳補辦預算明細表

固定資產之建設改良擴充 70 萬 8 千元

1.111 年度教育部補助執行強化校園安全防護工作計畫 8 萬 5 千元。

2.111 年度為提升教學品質改善幼兒園環境確實需要，且具急迫及必要性，由其他準備金支應 3 萬 8 千元。

3.111 年度為演奏室、自然教室及中央廚房冷氣損壞確實需要，且具急迫及必要性，由其他準備金支應 18 萬元。

4.112 年度教育局學校設施改善準備，補助操場跑道整修工程，內屬設備部分移列固定資產 40 萬 5 千元。

臺北市地方教育發展基金－臺北市內湖區麗山國民小學

業務計畫及預算概要

中華民國 113 年度

肆、以前年度計畫實施成果概述：

一、前（111）年度計畫實施成果概述：

業務計畫	實施概況	實施成果
勞務收入	本年度預計辦理暑期游泳訓練班收取報名費及教師甄選報名費等收入。	本年度已收取暑期游泳訓練班報名費 12 萬 8 千元等。
財產收入	本年度預計收取財產報廢變賣之殘值收入、停車場開放民眾使用收入、教職員工停車收入、校園場地開放收入等。	本年度已收取停車場開放民眾使用收入 21 萬 7 千元、教職員工停車收入 1 2 萬 6 千元及校園場地開放收入 23 萬 9 千元等。
政府撥入收入	本年度預計由公庫撥入數。	本年度已收取公庫撥入數 1 億 8,170 萬 5 千元及教育部之補助計畫 465 萬 6 千元。
教學收入	本年度預計收取幼兒園學生之學費、雜費等收入。	本年度已收取幼兒園學生之學費、雜費等收入 385 萬 6 千元。
其他收入	本年度預計收取數位學生證補卡費及應付代收款結餘繳庫等收入。	本年度已收取數位學生證補卡費及應付代收款結餘繳庫等收入 82 萬 6 千元。
國民教育計畫	本年度預計辦理教學事項為： 1. 辦理各項教學、學生事務及輔導等業務。 2. 新購運動器材、教具、圖書等各科教學設備，以創造優質學習環境。 3. 革新教學方法，提高教學效能。 4. 辦理教師甄選業務、暑期泳訓班及指定活動等項目。	本年度已新購體育、自然、社會、童軍、特教等各科教學設備、機具及圖書，革新教學方法，充實各科教材，提高教學效能；辦理暑期泳訓班、教師甄選、社團活動、輔導活動、性別平等教育宣導、教師進修研習等指定活動項目，藉由辦理各項活動可鍛鍊學童強健的身體，增進學童各項生活智能。
學前教育計畫	本年度預計辦理教學事項為： 1. 辦理幼兒園各項教學及活動。	本年度已購置運動器材、教具、圖書等教學設備，革新教學方法，充實各科教材，提高教學效能；並辦理幼兒

臺北市地方教育發展基金－臺北市內湖區麗山國民小學

業務計畫及預算概要

中華民國 113 年度

	2. 新購教學用品，革新教學方法，提高教學效能。 3. 辦理幼兒園各項活動，以鍛鍊幼兒強健的身體，增進幼兒各項生活智能。	園招生工作、指定活動等項目，藉由辦理各項活動以鍛鍊幼兒強健的身體，增進幼兒各項生活智能。
一般行政管理計畫	本年度預計辦理事項為： 1. 綜理學校總務、人事、會計等業務。 2. 配合校務推動行政處室支援工作，進而增進校務運作。	綜理學校總務、人事、會計等業務，並配合校務推動行政處室支援工作，進而增進校務運作，達成預期目標。
建築及設備計畫	本年度預計辦理事項為： 1. 購置教學所需教學設備等及改善教學環境。 2. 辦理操場跑道整修工程。	1. 購置各學科教學設備及改善教學環境，以完善教學環境，提高教學效能及品質。 2. 辦理操場跑道整修工程。

二、上年度已過期間（112 年 1 月 1 日至 6 月 30 止）計畫實施成果概述：

業務計畫	實施概況	實施成果
徵收及依法分配收入	本年度截至 6 月 30 日止預計收取廠商履約逾期罰款收入。	本年度截至 6 月 30 日止已接受廠商履約逾期罰款收入 2 萬 4 千元。
勞務收入	本年度截至 6 月 30 日止預計收取教師甄選報名費收入。	本年度截至 6 月 30 日止已收取教師甄選報名費 4 千元。
財產收入	本年度截至 6 月 30 日止預計收取財產報廢變賣之殘值收入、停車場開放民眾使用及教職員工停車收入、校園場地開放收入等。	本年度截至 6 月 30 日止已收取停車場開放民眾使用、教職員工停車收入 19 萬 4 千元及校園場地開放收入 31 萬 8 千元。
政府撥入收入	本年度截至 6 月 30 日止預計公庫撥入數。	本年度截至 6 月 30 日止已收取公庫撥入數 1 億 1,705 萬 6 千元及教育部之補助計畫 277 萬 8 千元。
教學收入	本年度截至 6 月 30 日止預計收取幼兒園學生之學	本年度截至 6 月 30 日止已收取幼兒園學生之學費、

臺北市地方教育發展基金－臺北市內湖區麗山國民小學

業務計畫及預算概要

中華民國 113 年度

	費、雜費等收入。	雜費等收入 188 萬 6 千元。
其他收入	本年度截至 6 月 30 日止預計收取數位學生證補卡費等收入。	本年度截至 6 月 30 日止已收取數位學生證補卡費等收入 33 萬 3 千元。
國民教育計畫	本年度截至 6 月 30 日止預計辦理教學事項為： 1. 辦理各項教學、學生事務及輔導等業務。 2. 新購運動器材、教具、圖書等各科教學設備，以創造優質學習環境。 3. 革新教學方法，提高教學效能。 4. 辦理教師甄選業務、暑期泳訓班及指定活動等項目。	本年度截至 6 月 30 日止依計畫期程購置藝術、體育、自然等各科教學設備、機具及圖書，以充實各科教材，提高教學效能；持續辦理輔導活動、性別平等教育宣導、藝術及主題跨域教學等指定活動項目，以開啟多元智慧、培養生活能力。
學前教育計畫	本年度截至 6 月 30 日止預計辦理教學事項為： 1. 辦理幼兒園各項教學及活動。 2. 新購教學用品，革新教學方法，提高教學效能。 3. 辦理幼兒園各項活動，以鍛鍊幼兒強健的身體，增進幼兒各項生活智能。	本年度截至 6 月 30 日止依計畫期程辦理幼兒園招生工作，購置運動器材、教具、圖書等教學設備，持續辦理幼兒園各項教學及活動以鍛鍊幼兒強健的身體，增進幼兒各項生活智能。
一般行政管理計畫	本年度截至 6 月 30 日止預計辦理事項為： 1. 綜理學校總務、人事、會計等業務。 2. 配合校務推動行政處室支援工作，進而增進校務運作。	持續辦理學校總務、人事、會計等業務，並配合校務推動行政處室支援工作，進而增進校務運作，以達成預期目標。
建築及設備計畫	本年度截至 6 月 30 日止預計辦理事項為： 1. 購置各學科教學課程所需教學設備採購作業。 2. 辦理操場跑道整修工程	本年度截至 6 月 30 日止依計畫期程已辦理完成： 1. 購置各學科教學課程所需教學設備採購作業。 2. 辦理操場跑道整修工程

臺北市地方教育發展基金 - 臺北市內湖區麗山國民小學
業務計畫及預算概要

中華民國 113 年度

	之驗收、付款作業。 3.辦理校園優質化工程之 建築師及工程招標作 業。	之驗收、付款作業。 3.辦理校園優質化工程之 建築師及工程招標作 業。
--	--	--

臺北市地方教育發展基金－臺北市內湖區麗山國民小學

補辦預算明細表

中華民國113年度

單位：新臺幣元

項 目	金額	辦理年度	說 明
合計	708,000		
固定資產之建設改良擴充	708,000		
購置機械及設備	85,000	111	教育部補助執行強化校園安全防护工作計畫經費。
校園緊急求救鈴系統	85,000		
購置雜項設備	218,000	111	
一對一分離式冷氣機(8.0KW)	38,000		
窗型冷氣機(7.1KW，含安裝拆除及室外安裝架)	72,000		為幼兒園廚房冷氣機損壞，確實需要汰舊換新，且具急迫及必要性，所需經費擬由本校其他準備金支應。
窗型冷氣機(7.1KW，含安裝拆除及室外安裝架)	72,000		為演奏室冷氣機損壞，確實需要汰舊換新，且具急迫及必要性，所需經費擬由本校其他準備金支應。
窗型冷氣機(7.1KW，含安裝拆除及室外安裝架)	36,000		為自然科教室冷氣機損壞，確實需要汰舊換新，且具急迫及必要性，所需經費擬由本校其他準備金支應。
窗型冷氣機(7.1KW，含安裝拆除及室外安裝架)	36,000		為中央廚房冷氣機損壞，確實需要汰舊換新，且具急迫及必要性，所需經費擬由本校其他準備金支應。
興建土地改良物	405,000	112	教育局學校設施改善準備，補助操場跑道整修工程，內屬設備部分移列固定資產。
操場跑道整修工程	405,000		

備註：各基金依預算法第88條規定補辦預算，應確係不及編入年度預算，且因經營環境發生重大變遷或正常業務(含執行中央補助款項目)之確實需要，並經主管機關核轉本府核准先行辦理者；不具急迫性之事項，仍應儘可能納入預算辦理。

預算主要表

臺北市地方教育發展基金－臺北市內湖區麗山國民小學

基金來源、用途及餘絀預計表

中華民國113年度

單位：新臺幣千元

前年度決算數	項 目	本年度預算數	上年度預算數	比較增減（－）
191,753	基金來源	199,394	206,866	-7,472
128	勞務收入	711	587	124
128	服務收入	711	587	124
582	財產收入	859	859	
	財產處分收入	9	9	
582	其他財產收入	850	850	
186,362	政府撥入收入	193,344	200,746	-7,402
181,705	公庫撥款收入	193,344	200,746	-7,402
4,656	政府其他撥入收入			
3,856	教學收入	3,529	3,738	-209
3,856	學雜費收入	3,529	3,738	-209
826	其他收入	951	936	15
826	雜項收入	951	936	15
193,768	基金用途	200,003	206,212	-6,209
182,060	國民教育計畫	185,762	185,847	-85
4,238	學前教育計畫	278	334	-56
2,354	一般行政管理計畫	3,015	2,557	458
5,116	建築及設備計畫	10,948	17,474	-6,526
-2,015	本期賸餘(短絀)	-609	654	-1,263
7,792	期初基金餘額	6,431	3,277	3,154
5,777	期末基金餘額	5,822	3,931	1,891

註：前年度決算數細數之和與總數或略有出入，係四捨五入關係，以下各表同。

臺北市地方教育發展基金－臺北市內湖區麗山國民小學

現金流量預計表

中華民國113年度

單位：新臺幣千元

項 目	本 預	年 算	度 數	說 明
業務活動之現金流量				
本期賸餘(短絀)			-609	
業務活動之淨現金流入(流出)			-609	
其他活動之現金流量				
其他活動之淨現金流入(流出)				
現金及約當現金之淨增(淨減)			-609	
期初現金及約當現金			22,448	
期末現金及約當現金			21,839	

註：本表係採現金及約當現金基礎，包括現金及自投資日起3個月內到期或清償之債權證券。

預算明細表

臺北市地方教育發展基金－臺北市內湖區麗山國民小學

基金來源－服務收入明細表

中華民國113年度

單位：新臺幣元

科 目	單位	本 年 度 預 算 數			說 明
		數量 業務量	利(費)率	金 額	
合計				711,000	
服務收入				711,000	較上年度預算數587,000元，增加124,000元。
	人	1,008	700	705,600	暑期游泳訓練班報名費收入(收支對列)。
	人	18	300	5,400	代課教師甄選報名費收入。

臺北市地方教育發展基金－臺北市內湖區麗山國民小學

基金來源－財產處分收入明細表

中華民國113年度

單位：新臺幣元

科目	單位	本年度預算數			說明
		數量 業務量	利(費)率	金額	
合計				9,000	
財產處分收入	年	1	9,000	9,000	較上年度預算數9,000元，無增減。 報廢財產變賣收入。

臺北市地方教育發展基金－臺北市內湖區麗山國民小學

基金來源－其他財產收入明細表

中華民國113年度

單位：新臺幣元

科 目	單位	本 年 度 預 算 數			說 明
		數量 業務量	利(費)率	金 額	
合計				850,000	
其他財產收入				850,000	較上年度預算數850,000元，無增減。
	年	1	600,000	600,000	場地開放收入-活動中心開放等(收支對列)。
	年	1	250,000	250,000	停車費收入(收支對列)。

臺北市地方教育發展基金－臺北市內湖區麗山國民小學

基金來源－公庫撥款收入明細表

中華民國113年度

單位：新臺幣元

科 目	單位	本 年 度 預 算 數			說 明
		數量 業務量	利(費)率	金 額	
合計				193,344,000	
公庫撥款收入	年	1	193,344,000	193,344,000	較上年度預算數200,746,000元，減少7,402,000元。 市府補助款。

臺北市地方教育發展基金－臺北市內湖區麗山國民小學

基金來源－學雜費收入明細表

中華民國113年度

單位：新臺幣元

科 目	單位	本 年 度 預 算 數			說 明
		數量 業務量	利(費)率	金 額	
合計				3,529,000	
學雜費收入				3,529,000	較上年度預算數3,738,000元，減少209,000元。
	人、學期	28x2	5,150	288,400	幼兒園半日班學費收入28人。
	人、學期	155x2	7,000	2,170,000	幼兒園全日班學費收入155人。
	人、學期	155x2	2,955	916,050	幼兒園全日班雜費收入155人。
	人、學期	28x2	2,745	153,720	幼兒園半日班雜費收入28人。
	年	1	830	830	配合預算編列至千元，增列進位數830元。

臺北市地方教育發展基金－臺北市內湖區麗山國民小學

基金來源－雜項收入明細表

中華民國113年度

單位：新臺幣元

科 目	單位	本 年 度 預 算 數			說 明
		數量 業務量	利(費)率	金 額	
合計				951,000	
雜項收入	年	1	951,000	951,000	較上年度預算數936,000元，增加15,000元。 數位學生證補卡費及其他雜項收入等。

臺北市地方教育發展基金－臺北市內湖區麗山國民小學

基金用途－國民教育計畫明細表

中華民國113年度

單位：新臺幣元

前年度 決算數	上年度 預算數	科 目	本 年 度 預 算 數	說 明
182,060,383	185,847,000	合計	185,762,000	
166,226,290	166,744,000	用人費用	169,398,000	
101,775,188	98,655,180	正式員額薪資	98,957,448	較上年度預算數98,655,180元，增加302,268元。
99,572,838	96,747,180	職員薪金	96,940,728	
			79,913,040	教職員102人(含教師87人、專任輔導教師2人)薪金(詳用人費用彙計表)(含教育部補助專任輔導教師1,280,000元及導師費576,000元)。
			4,451,760	教職員6人薪金(詳用人費用彙計表)(含教育部補助導師費36,000元)。
			12,575,928	教職員13人、教保員3人薪金(詳用人費用彙計表)(含教育部補助教保費2人*12月*2,000元)。
1,581,470	1,416,000	工員工資	1,460,880	
			1,072,440	廚工3人工資(詳用人費用彙計表)。
			388,440	工員1人工資(詳用人費用彙計表)。
620,880	492,000	警餉	555,840	校警1人薪金(詳用人費用彙計表)。
1,623,337	1,013,760	聘僱及兼職人員薪資	1,064,448	較上年度預算數1,013,760元，增加50,688元。
1,623,337	1,013,760	兼職人員酬金	1,064,448	
			161,280	補助調整授課特教教師鐘點費，6人*2節*40週*336元(教育部補助款)。
			16,128	補助調整授課鐘點費之外聘教師勞、健保及勞退費用(教育部補助款)。
			887,040	教師代課鐘點費，本校編制教師總人數108人，按9分之1計，編列12人，每人220節，總節數12人*220節=2,640節，每節336元。
1,290,886	1,130,868	加(夜)班費	1,221,104	較上年度預算數1,130,868元，增加90,236元。
49,560	59,920	延長工時加班費	57,920	
			36,000	開放學校場地工作人員加班費(收支對列)。
			13,560	暑期泳訓班工作人員加班費(收支對列)。
			8,360	工作人員加班費(南區英語學藝競賽)。
1,241,326	1,070,948	未休假加班費	1,163,184	
			288,019	不休假出勤加班費。

臺北市地方教育發展基金－臺北市內湖區麗山國民小學

基金用途－國民教育計畫明細表

中華民國113年度

單位：新臺幣元

前年度決算數	上年度預算數	科 目	本 年 度 預 算 數	說 明
			875,165	不休假出勤加班費。
23,194,478	27,848,664	獎金	27,871,085	較上年度預算數27,848,664元，增加22,421元。
			11,015,325	考績獎金
			15,519,465	考績獎金
			13,360,880	依考績法規定核發之獎金。
			1,398,564	依考績法規定核發之獎金。
			741,960	依考績法規定核發之獎金。
12,179,153	12,329,199	年終獎金	12,369,681	年終獎金
			556,470	依規定於年節加發之獎金。
			10,107,165	依規定於年節加發之獎金。
			1,706,046	依規定於年節加發之獎金。
25,195,083	26,172,900	退休及卹償金	28,320,252	較上年度預算數26,172,900元，增加2,147,352元。
			24,966,637	職員退休及離職金
			26,112,900	職員退休及離職金
			28,259,796	職員退休及離職金
			1,494,624	提撥退撫基金。
			17,664,000	退休人員月退休金，64人*23,000元*12月=17,664,000元。
			8,627,988	提撥退撫基金。
			473,184	提撥退撫基金。
228,446	60,000	工員退休及離職金	60,456	工員退休及離職金
			29,376	提撥勞工退休準備金。
			31,080	提撥勞工退休準備金。
13,147,318	11,922,628	福利費	11,963,663	較上年度預算數11,922,628元，增加41,035元。
			9,957,447	分擔員工保險費
			8,481,060	分擔員工保險費
			8,533,212	分擔員工保險費
			6,907,716	分擔公保、勞保、健保費。
			1,249,080	分擔公保、勞保、健保費。
			376,416	分擔公保、勞保、健保費。
169,860	455,400	傷病醫藥費	455,400	傷病醫藥費
			108,000	教職員健康檢查補助費，24人*4,500元。
			320,000	教職員健康檢查補助費，20人*16,000元。
			9,600	職業安全衛生健康檢查經費，8人*1,200元。
			13,500	幼兒園廚工健康檢查費，3人*4,500元。

臺北市地方教育發展基金－臺北市內湖區麗山國民小學

基金用途－國民教育計畫明細表

中華民國113年度

單位：新臺幣元

前年度 決算數	上年度 預算數	科 目	本 年 度 預 算 數	說 明
792,066	825,300	員工通勤交通費	4,300 816,180 37,800 98,784 302,400 36,288 45,360 48,000 86,400 56,448 56,700 48,000	幼兒園教保員等健康檢查費，5人*860元。 特殊教育教師上下班交通費，6人*10月*630元。 教師兼行政上下班交通費，7人*12月*1,176元。 教師上下班交通費，48人*10月*630元。 教師兼行政上下班交通費，3人*12月*1,008元。 員工上下班交通費，6人*12月*630元。 教師上下班交通費，4人*10月*1,200元。 員工上下班交通費，6人*12月*1,200元。 教師兼行政暨廚工上下班交通費，4人*12月*1,176元。 教師上下班交通費，9人*10月*630元。 教師上下班交通費，4人*10月*1,200元。
2,227,945	2,160,868	其他福利費	2,158,871 379,800 195,780 999,291 24,000 144,000 416,000	喪葬補助費，2人*5月*37,980元。 結婚補助費，3人*2月*32,630元。 子女教育補助費。 退休人員三節慰問金，4人*6,000元。 休假旅遊補助費。 休假旅遊補助費。
11,877,893	13,506,000	服務費用	10,072,000	
2,424,462	3,189,910	水電費	2,839,900	較上年度預算數3,189,910元，減少350,010元。
1,837,966	2,460,000	工作場所電費	2,110,000 9,106 680,748 1,420,146	電費補助費(暑期游泳訓練班)(收支對列)。 學生在校作息時間內使用冷氣設備電費，51班*13,348元。 電費基本費。
276,882	268,910	工作場所水費	268,900	水費基本費。
309,614	461,000	氣體費	461,000	溫水游泳池燃料費。
		郵電費	1,000	較上年度預算數0元，增加1,000元。
		郵費	1,000	國民小學運動會聯絡郵資。

臺北市地方教育發展基金－臺北市內湖區麗山國民小學

基金用途－國民教育計畫明細表

中華民國113年度

單位：新臺幣元

前年度 決算數	上年度 預算數	科 目	本 年 度 預 算 數	說 明
78,050	57,040	旅運費	61,690	較上年度預算數57,040元，增加4,650元。
77,400	57,040	國內旅費	61,690	
			51,150	校外教學隨隊人員出差旅費，11人*3天*1,550元。
			10,540	教職員工因公出差旅費。
650		其他旅運費		
1,350		印刷裝訂與廣告費	106,000	較上年度預算數0元，增加106,000元。
1,350		印刷及裝訂費	106,000	
			106,000	國民小學運動會成果報告書、秩序冊、裁判證、隊職員證、工作證、停車證、選手號碼布、聘書、獎狀、感謝狀等。
1,502,801	2,115,050	修理保養及保固費	2,235,600	較上年度預算數2,115,050元，增加120,550元。
922,639	1,269,000	一般房屋修護費	1,289,000	
			1,100,000	學校校舍及其他建築物等修理維護費，55班*20,000元。
			189,000	開放學校場地校舍及其他建築物等修理維護費分攤(收支對列)。
14,492	182,400	機械及設備修護費	172,400	
			120,000	開放停車場管理系統、停車設備維護等(收支對列)。
			15,000	場地維護費(暑期游泳訓練班)(收支對列)。
			37,400	電腦設備維護費(電腦專案計畫)。
18,000		交通及運輸設備修護費		
547,670	663,650	雜項設備修護費	774,200	
			20,000	國民小學運動會田徑比賽運動會各項器材維修等費用。
			50,000	開放學校場地各項設備等修理維護費分攤(收支對列)。
			85,200	游泳池水電清潔維護費(4-6年級)，24班*3,550元。
			517,000	各項教學設備及其他公用機具保養修理費，55班*9,400元。
			102,000	冷氣設備維護費，51班*2,000元。
	41,320	保險費	43,224	較上年度預算數41,320元，增加1,904元。

臺北市地方教育發展基金－臺北市內湖區麗山國民小學

基金用途－國民教育計畫明細表

中華民國113年度

單位：新臺幣元

前年度 決算數	上年度 預算數	科 目	本 年 度 預 算 數	說 明
	41,320	其他保險費	43,224	
			15,000	國民小學運動會活動公共意外險。
			28,224	保險費，1,008人*28元(暑期游泳訓練班)(收支對列)。
1,823,253	2,060,680	一般服務費	2,081,018	較上年度預算數2,060,680元，增加20,338元。
20,160	15,360	佣金、匯費、經理費及手續費	15,708	委託超商代收學雜費手續費，1,309人*2學期*6元。
1,055,500	1,287,312	外包費	1,287,312	
			847,760	游泳池救生員外包費，2人*10月*42,388元。
			169,552	暑期泳訓班救生員外包費，2人*2月*42,388元。
			150,000	開放學校場地之垃圾清除、消毒、廁所清潔外包、廢棄物處理費等分攤(收支對列)。
			120,000	開放學校場地保全外包等費用分攤(收支對列)。
594,193	496,008	計時與計件人員酬金	390,998	
			295,680	閩客語教學支援人員鐘點費，22人*1節*40週*336元。
			38,438	閩客語教學支援人員鐘點費之外聘人員勞、健保及勞退費用。
			49,280	暑期泳訓班工讀生薪津，280小時*176元(收支對列)。
			2,880	提撥暑期泳訓班工讀生勞退準備金1人*2月*1,440元(收支對列)。
			4,720	分擔暑期泳訓班工讀生勞健保費，1人*2月*2,360元(收支對列)。
153,400	262,000	體育活動費	387,000	
			18,000	文康活動費，本校編列契約進用教保員3人，廚工3人，合計6人，每人編列3,000元(上述人員係幼托整合前得編列文康活動費之人員)。
			39,000	文康活動費，本校編列教職員13人，每人編列3,000元。
			45,000	文康活動費，本校編列教職員13人，工員1

臺北市地方教育發展基金－臺北市內湖區麗山國民小學

基金用途－國民教育計畫明細表

中華民國113年度

單位：新臺幣元

前年度 決算數	上年度 預算數	科 目	本 年 度 預 算 數	說 明
				人，校警1人，合計15人，每人編列3,000元。
			267,000	文康活動費，本校編列教職員89人，每人編列3,000元。
			18,000	文康活動費，本校編列教職員6人，每人編列3,000元。
6,047,977	6,042,000	專業服務費	2,703,568	較上年度預算數6,042,000元，減少3,338,432元。
710,802	698,100	講課鐘點、稿費、出席審查及查詢費	827,600	
			21,600	情障班、身心障礙班教材編輯費，3班*12月*600元。
			9,000	情障班、身心障礙班外聘講座鐘點費，6節*1,500元(特教班業務費)。
			560,000	教練指導鐘點費，1,120節*500元(暑期游泳訓練班)(收支對列)。
			10,000	國小家長教育成長暨志工培訓講座鐘點費，5節*2,000元。
			24,000	推展性別平等教育宣導活動外聘講座鐘點費，12節*2,000元。
			1,000	推展性別平等教育宣導活動內聘講座鐘點費，1節*1,000元。
			10,000	小田園教育體驗學習講座鐘點費，5節*2,000元。
			30,000	辦理兩公約人權、法治、品德教育、特教、輔導、環教、生命、資訊安全等各類依法宣導活動講座鐘點費，15節*2,000元。
			20,000	綠屋頂計畫講座鐘點費，10節*2,000元。
			12,000	國民小學運動會裁判長出席費，2人*3次*2,000元。
			22,500	專家學者會議出席費(南區英語學藝競賽)，9人次*2,500元。
			70,000	工作人員監場費(南區英語學藝競賽)，140節*500元。
			37,500	外聘教授評審出席費(南區英語學藝競賽)，15人次*2,500元。
75,360	79,900	委託檢驗(定)試驗認證費	79,968	

臺北市地方教育發展基金－臺北市內湖區麗山國民小學

基金用途－國民教育計畫明細表

中華民國113年度

單位：新臺幣元

前年度 決算數	上年度 預算數	科 目	本 年 度 預 算 數	說 明
			18,000	飲水機水質檢驗費，15臺*1,200元。
			61,968	消防安全檢測費及公共安全檢查簽證及申報費等(普通班級業務費)。
	232,500	試務甄選費	6,000	
			6,000	教師甄選試務費用。
4,105,177	3,800,000	電腦軟體服務費		
1,156,638	1,231,500	其他專業服務費	1,790,000	
			760,000	補助設置外籍英語教師薪資、房屋津貼等費用。
			72,000	工作人員午餐指導費，16人*9月*500元。
			20,000	學生輔導指導費。
			12,000	學童牙齒檢查費。
			216,000	學童午餐指導費，48班*1人*9月*500元。
			55,000	國民小學運動會游泳醫護人員支援工作費。
			74,000	國民小學運動會田徑醫護人員支援工作費。
			136,800	國民小學運動會田徑裁判裁判費(C級裁判)，57人*2天*1,200元。
			64,000	國民小學運動會田徑助理裁判工作費，40人*2天*800元。
			24,000	國民小學運動會游泳助理裁判工作費，15人*2天*800元。
			24,000	國民小學運動會攝影服務，4人*3天*2,000元。
			6,000	國民小學運動會選手試游期間救生員工作費，5人*1天*1,200元。
			6,000	國民小學運動會田徑場電動計時器及LED螢幕佈線操作人員工作費，2人*3天*1,000元。
			158,400	國民小學運動會游泳裁判人員(含救生員)工作費，66人*2天*1,200元。
			28,000	國民小學運動會大隊接力裁判裁判費(B級裁判)，20人*1天*1,400元。
			42,000	國民小學運動會田徑裁判裁判費(B級裁判)，30人*1天*1,400元。

臺北市地方教育發展基金－臺北市內湖區麗山國民小學

基金用途－國民教育計畫明細表

中華民國113年度

單位：新臺幣元

前年度 決算數	上年度 預算數	科 目	本 年 度 預 算 數	說 明
			12,000	國民小學運動會大隊接力助理裁判工作費，15人*1天*800元。
			24,000	國民小學運動會運動傷害防護員工作費，16人次*1,500元。
			34,800	國民小學運動會大隊接力裁判裁判費(C級裁判)，29人*1天*1,200元。
			21,000	國民小學運動會報名系統建置及維護，60小時*350元。
1,764,513	2,933,000	材料及用品費	3,061,000	
205,742	861,000	使用材料費	736,504	較上年度預算數861,000元，減少124,496元。
205,742	861,000	設備零件	736,504	
			432,000	班級課桌椅，240人*1,800元。
			201,600	電腦設備維護及管理費，32班*6,300元。
			4,000	情障班、身心障礙班教具教材等(由特教班設備費移列)。
			98,904	各領域教學教具教材等(由班級設備費移列)。
1,558,771	2,072,000	用品消耗	2,324,496	較上年度預算數2,072,000元，增加252,496元。
3,600	7,790	報章雜誌		
	55,000	服裝		
46,684	39,000	醫療用品(非醫療院所使用)	40,000	健康中心藥品。
1,508,487	1,970,210	其他用品消耗	2,284,496	
			10,200	教學用教科書，6年級*1,700元。
			50,000	兒童節慶活動費。
			280,032	班級業務、垃圾袋、消毒藥水、衛生清潔用品、衛生紙及教室佈置等費用，48班*5,834元(普通班級業務費)。
			663,360	普通班級教學材料費，48班*13,820元。
			12,600	情障班、身心障礙班教學用品費等，3班*4,200元(特教班班級業務費)。
			41,460	情障班、身心障礙班教具製作、實驗器材及教學參考資料等費用，3班*13,820元(特教班教學材料費)。

臺北市地方教育發展基金－臺北市內湖區麗山國民小學

基金用途－國民教育計畫明細表

中華民國113年度

單位：新臺幣元

前年度決算數	上年度預算數	科目	本年度預算數	說明
			87,600	游泳池水電清潔維護費(4-6年級)，24班*3,650元。
			57,500	農事體驗實作所需各式菜苗、種子、培養土、農具、澆水器具、水桶、小園鋤及鋤頭等(小田園計畫)。
			13,100	辦理運動會逾時誤餐餐盒費用，131人次*100元。
			3,000	教學環境佈置費(暑期游泳訓練班)(收支對列)。
			10,000	教學器材費(暑期游泳訓練班)(收支對列)。
			5,000	雜支(暑期游泳訓練班)(收支對列)。
			4,830	消毒劑，21班*230元(暑期游泳訓練班)(收支對列)。
			38,500	田園種植、農事體驗各項用品、成果展、園藝資材、植栽、培養土、花盆、種菜箱、解說牌、耗材維修及美化環境等費用(綠屋頂計畫)(由教育局移列)。
			50,800	開放學校場地之各項雜支等分攤(收支對列)。
			4,200	開放學校場地值勤人員等逾時誤餐餐盒費用，42人次*100元(收支對列)。
			42,000	成果報告、期刊文章、參考資料等蒐集影印裝訂，會議文件資料等雜支(南區英語學藝競賽)。
			30,000	參加對象、工作人員會議逾時誤餐餐盒費用(南區英語學藝競賽)，300人次*100元。
			133,640	競賽場地直播設備租用、茶水、場地清潔及電腦耗材等雜支(南區英語學藝競賽)。
			45,000	開放停車場停車空間及毗鄰停車空間之美化、清潔等(收支對列)。
			30,000	國民小學運動會各工作組工作人員早餐費用，600人次*50元。
			104,000	國民小學運動會各工作組工作人員逾時誤餐餐盒費用，1,040人次*100元。
			567,674	國民小學運動會獎牌、獎盃、文具、事務用品、場地布置、清潔、各項耗材、游泳場地瓦斯、水電及場館人力等。

臺北市地方教育發展基金－臺北市內湖區麗山國民小學

基金用途－國民教育計畫明細表

中華民國113年度

單位：新臺幣元

前年度 決算數	上年度 預算數	科 目	本 年 度 預 算 數	說 明
32,956		租金、償債、利息及相關手續費	216,000	
32,956		交通及運輸設備租金	21,000	較上年度預算數0元，增加21,000元。
32,956		車租	21,000	國民小學運動會貨運(器材、物品搬運)，6車*1次*3,500元。
		雜項設備租金	195,000	較上年度預算數0元，增加195,000元。
		雜項設備租金	195,000	國民小學運動會租用電腦設備及周邊、音響、計時及廣播器材等。
74,518	85,000	稅捐及規費(強制費)	85,000	
74,518	85,000	房屋稅	85,000	較上年度預算數85,000元，無增減。
74,518	85,000	一般房屋稅	85,000	開放停車場房屋稅(收支對列)。
1,580,367	1,883,000	會費、捐助、補助、分攤、照護、救濟與交流活動費	2,189,000	
10,000	10,000	捐助、補助與獎助	10,000	較上年度預算數10,000元，無增減。
10,000	10,000	獎助學員生給與	10,000	教育關懷獎每校推薦1名學生獎助金。
1,570,367	1,873,000	補貼、獎勵、慰問、照護與救濟	2,179,000	較上年度預算數1,873,000元，增加306,000元。
90,696	96,600	獎勵費用	276,000	
			18,000	依「臺北市公立高級中等以下學校獎勵教師獎金發給要點」發放之獎勵，5人*3,600元(普通班級業務費)。
			258,000	敬師獎勵活動費，129人*2,000元。
1,479,671	1,776,400	其他補貼、獎勵、慰問、照護與救濟	1,903,000	
			73,100	弱勢學生教科書補助費用，43人*1,700元。
			67,000	本市市民第3胎就讀國小教育補助費，67人*1,000元。
			700,350	清寒學生餐費補助，58人*125日*55元+58人*80日*65元。
			710	配合預算編列至千元，增列進位數710元。
			1,061,840	補助學校午餐使用有機蔬菜或有機米計畫，1,021人*40週*26元。
	94,000	短絀、賠償給付與支應退場支出	94,000	
	94,000	賠償給付	94,000	較上年度預算數94,000元，無增減。

臺北市地方教育發展基金－臺北市內湖區麗山國民小學

基金用途－國民教育計畫明細表

中華民國113年度

單位：新臺幣元

前年度 決算數	上年度 預算數	科 目	本 年 度 預 算 數	說 明
	94,000	一般賠償	94,000	
			794	配合預算編列至千元，增列進位數794元。
			93,206	勞保投保薪資及新制勞工退休金賠償經費。
503,846	602,000	其他	647,000	
503,846	602,000	其他支出	647,000	較上年度預算數602,000元，增加45,000元。
503,846	602,000	其他	647,000	
			10,000	退休人員紀念品，2人*5,000元。
			64,600	運動會獎牌、佈置材料等各項雜支。
			288,000	國小學生活動所需各項材料、器具、比賽費用等，1,440人*2學期*100元。
			133,200	班級自治費，1,332人*2學期*50元。
			151,200	執行學生路隊安全導護費及導護志工保險費，2學期*20週*5日*2次*63元*6人。

臺北市地方教育發展基金－臺北市內湖區麗山國民小學

基金用途－學前教育計畫明細表

中華民國113年度

單位：新臺幣元

前年度 決算數	上年度 預算數	科 目	本 年 度 預 算 數	說 明
4,237,551	334,000	合 計	278,000	
135,900	68,000	服務費用	68,000	
38,000		一般服務費		
38,000		體育活動費		
97,900	68,000	專業服務費	68,000	較上年度預算數68,000元，無增減。
16,500		講課鐘點、稿費、出席審查及查詢費		
16,900		委託檢驗(定)試驗認證費		
64,500	68,000	其他專業服務費	68,000	
			63,000	學童午餐指導費，7班*2人*9月*500元。
			4,500	教保人員學童午餐指導費，1人*9月*500元。
			500	配合預算編列至千元，增列進位數500元。
131,826	136,000	材料及用品費	80,000	
79,357	85,600	使用材料費	27,500	較上年度預算數85,600元，減少58,100元。
79,357	85,600	設備零件	27,500	
			27,500	幼兒園益智教具等(幼兒園設備費移列)。
52,469	50,400	用品消耗	52,500	較上年度預算數50,400元，增加2,100元。
52,469	50,400	其他用品消耗	52,500	
			52,500	班級業務、垃圾袋、消毒藥水衛生清潔用品衛生紙及教室佈置等費用，7班*7,500元(班級業務費)。
3,932,001	34,000	會費、捐助、補助、分攤、照護、救濟與交流活動費	34,000	
3,932,001	34,000	補貼、獎勵、慰問、照護與救濟	34,000	較上年度預算數34,000元，無增減。
3,932,001	34,000	其他補貼、獎勵、慰問、照護與救濟	34,000	
			33,792	補助學校午餐使用有機蔬菜或有機米計畫，176人*40週*1次*4.8元。
			208	配合預算編列至千元，增列進位數208元。
37,824	96,000	其他	96,000	
37,824	96,000	其他支出	96,000	較上年度預算數96,000元，無增減。
37,824	96,000	其他	96,000	幼兒導護費，2學期*20週*5日*2次*60元*4人。

臺北市地方教育發展基金－臺北市內湖區麗山國民小學

基金用途－一般行政管理計畫明細表

中華民國113年度

單位：新臺幣元

前年度 決算數	上年度 預算數	科 目	本 年 度 預 算 數	說 明
2,354,152	2,557,000	合 計	3,015,000	
18,347	18,000	用人費用	18,000	
18,347	18,000	加(夜)班費	18,000	較上年度預算數18,000元，無增減。
18,347	18,000	延長工時加班費	18,000	
			10,000	校園安全校內同仁例假日人力支援加班費(校園安全經費)。
			3,000	趕辦各項業務等加班費(統籌業務費)。
			5,000	五一勞動節等工友加班費(統籌業務費)。
1,978,839	1,981,000	服務費用	2,429,000	
64,234	79,904	郵電費	79,668	較上年度預算數79,904元，減少236元。
64,234	79,904	電話費	79,668	校園安全保全專線電話費用等(校園安全經費)。
7,020		旅運費		
7,020		其他旅運費		
1,496,040	1,222,696	一般服務費	1,250,932	較上年度預算數1,222,696元，增加28,236元。
1,466,040	1,222,696	外包費	1,250,932	
			160,000	消化超額職工4人(技工、工友)業務外包費。
			456,000	職工(技工、工友)業務外包費，1人*12月*38,000元(依106.1.12北市教人字第10630396400號函編列)。
			634,932	校警勞務外包費，1人*12月*52,911元(依99.5.24北市教人字第09936249600號函編列)。
30,000		體育活動費		
313,145	580,000	專業服務費	1,000,000	較上年度預算數580,000元，增加420,000元。
313,145	580,000	其他專業服務費	1,000,000	
			580,000	校園安全機械定點、機動巡邏等保全費用(校園安全經費)。
			420,000	校園安全環境改善設施專案(新增)。
98,400	98,400	公共關係費	98,400	較上年度預算數98,400元，無增減。
98,400	98,400	公共關係費	98,400	校長特別費，12月*8,200元。
353,166	554,000	材料及用品費	564,000	

臺北市地方教育發展基金－臺北市內湖區麗山國民小學

基金用途－一般行政管理計畫明細表

中華民國113年度

單位：新臺幣元

前年度 決算數	上年度 預算數	科 目	本 年 度 預 算 數	說 明
353,166	554,000	用品消耗	564,000	較上年度預算數554,000元，增加10,000元。
345,916	550,950	辦公(事務)用品	558,750	
			558,200	統籌業務費計算如下：普通班48班、附設 幼兒園7班，1,290元*15班*12月=232,200元 ，810元*15班*12月=145,800元，640元*25班 *12月=192,000元，以上合計570,000元，除 依實際需求移列加班8,000元及會費3,800元 外，其餘如列數。
			550	配合預算編列至千元，增列進位數550元。
7,250	3,050	服裝	5,250	
			400	校警服裝配備。
			50	校警襪子。
			1,500	校警夏服(成立第35年)。
			2,200	校警冬服(新增)。
			1,100	校警皮鞋。
3,800	4,000	會費、捐助、補助、分攤、照 護、救濟與交流活動費	4,000	
3,800	4,000	會費	4,000	較上年度預算數4,000元，無增減。
3,800	4,000	職業團體會費	4,000	
			2,000	護理師2人公會會費(統籌業務費)。
			1,800	營養師1人公會會費(統籌業務費)。
			200	配合預算編列至千元，增列進位數200元。

臺北市地方教育發展基金－臺北市內湖區麗山國民小學

基金用途－建築及設備計畫明細表

中華民國113年度

單位：新臺幣元

前年度 決算數	上年度 預算數	科 目	本 年 度 預 算 數	說 明
5,116,038	17,474,000	合計	10,948,000	
5,116,038	17,474,000	購建固定資產、無形資產、非理財 目的之長期投資及營舍與設施工程 支出	10,948,000	
5,116,038	1,544,000	購建固定資產	1,412,000	
5,116,038	1,544,000	一般建築及設備計畫	1,412,000	
3,101,155		校園整修工程		
3,101,155		興建土地改良物		
		班級設備	398,760	
		購置機械及設備	98,000	
			98,000	新購移動式反響板，2臺 *49,000元。
		購置交通及運輸設備	44,000	
			44,000	新購雙頻無線麥克風主機(含2 支麥克風)，2臺*22,000元。
		購置雜項設備	256,760	
			23,000	新購黑板1座。
			96,000	新購講臺，8臺*12,000元。
			78,000	新購雙層推拉磁性白板，3座 *26,000元。
			52,100	新購水底吸塵器1臺。
			7,660	新購圖書館典藏圖書。
		特殊班設備	44,000	
		購置交通及運輸設備	44,000	
			44,000	新購運書車，2臺*22,000元。
776,200	1,076,500	資訊設備	861,240	
776,200	1,076,500	購置機械及設備	861,240	
			51,000	汰換筆記型電腦，2部*25,500 元(電腦專案計畫)。
			181,340	汰換網路及資訊周邊設備(電 腦專案計畫)。
			604,900	汰換桌上型電腦(含顯示器)，23部*26,300元(電腦專案 計畫)。
			24,000	汰換平板電腦，2部*12,000元(電腦專案計畫)。
		幼兒園設備	108,000	

臺北市地方教育發展基金－臺北市內湖區麗山國民小學

基金用途－建築及設備計畫明細表

中華民國113年度

單位：新臺幣元

前年度 決算數	上年度 預算數	科 目	本 年 度 預 算 數	說 明
		購置機械及設備	22,000	
			22,000	新購數位相機1臺(2000萬畫素含以上)。
		購置雜項設備	86,000	
			18,000	新購冰箱1臺(350L含以上)。
			45,000	汰舊換新1對1分離式冷氣1臺(7.1KW含以上)(含基本安裝)。
			23,000	新購桌上型冰溫熱飲水機(含基本安裝)1臺。
1,238,683	467,500	校園設備		
649,235	263,900	購置機械及設備		
589,448	203,600	購置雜項設備		
	36,000	購置無形資產	36,000	
	36,000	一般建築及設備計畫	36,000	
	36,000	資訊設備	36,000	
	36,000	購置電腦軟體	36,000	
			36,000	電腦教學軟體費(電腦專案計畫)。
	15,894,000	遞延支出	9,500,000	
	15,894,000	一般建築及設備計畫	9,500,000	
		學校連接道及前棟磁磚汰換及整修工程	9,500,000	
		遞延修繕房屋建築支出	9,500,000	
			8,715,596	一、施工費。
			610,092	二、委託技術服務費(總包價法)。
			174,312	三、工程管理費(按施工費約2%提列)
	15,894,000	校園整修工程		
	15,894,000	遞延修繕房屋建築支出		

預算參考表

臺北市地方教育發展基金－臺北市內湖區麗山國民小學

預計平衡表

中華民國113年12月31日

單位：新臺幣千元

111年(前年) 12月31日 決算數	科 目	113年12月31日 預計數	112年12月31日 預計數	比較增減(-)
27,378	資產合計	27,423	28,032	-609
27,378	資產	27,423	28,032	-609
21,794	流動資產	21,839	22,448	-609
21,794	現金	21,839	22,448	-609
21,794	銀行存款	21,839	22,448	-609
5,116	投資、長期應收款項、貸墊款及準備金	5,116	5,116	
5,116	準備金	5,116	5,116	
1,423	退休及離職準備金	1,423	1,423	
3,693	其他準備金	3,693	3,693	
468	其他資產	468	468	
468	什項資產	468	468	
468	暫付及待結轉帳項	468	468	
4,415,153	代管資產	4,415,153	4,415,153	
4,415,153	應付代管資產	4,415,153	4,415,153	
27,378	負債及基金餘額合計	27,423	28,032	-609
21,601	負債	21,601	21,601	
16,073	流動負債	16,073	16,073	
16,073	應付款項	16,073	16,073	
13,710	應付代收款	13,710	13,710	
2,363	應付費用	2,363	2,363	
5,528	其他負債	5,528	5,528	
5,528	什項負債	5,528	5,528	
4,005	存入保證金	4,005	4,005	
1,423	應付退休及離職金	1,423	1,423	
99	暫收及待結轉帳項	99	99	
5,777	基金餘額	5,822	6,431	-609
5,777	基金餘額	5,822	6,431	-609
5,777	基金餘額	5,822	6,431	-609
5,777	累積餘額	5,822	6,431	-609

註：1.信託代理與保證資產(負債)前年度決算數0元，上年度預計數0元，本年度預計數0元。2.或有資產(負債)0元。3.本基金自93年度起，本固定項目分開原則，將屬長期固定帳項，包括固定資產207,302,833元、無形資產70,360元及長期債務0元等，另立帳類管理，未納入本表。

臺北市地方教育發展基金一

各項費用

中華民國

前年度 決算數	上年度 預算數	計畫別		合計	國民教育計畫
		用途別科目			
193,768,124	206,212,000	合計		200,003,000	185,762,000
166,244,637	166,762,000	用人費用		169,416,000	169,398,000
101,775,188	98,655,180	正式員額薪資		98,957,448	98,957,448
99,572,838	96,747,180	職員薪金		96,940,728	96,940,728
1,581,470	1,416,000	工員工資		1,460,880	1,460,880
620,880	492,000	警餉		555,840	555,840
1,623,337	1,013,760	聘僱及兼職人員薪資		1,064,448	1,064,448
1,623,337	1,013,760	兼職人員酬金		1,064,448	1,064,448
1,309,233	1,148,868	加(夜)班費		1,239,104	1,221,104
67,907	77,920	延長工時加班費		75,920	57,920
1,241,326	1,070,948	未休假加班費		1,163,184	1,163,184
23,194,478	27,848,664	獎金		27,871,085	27,871,085
11,015,325	15,519,465	考績獎金		15,501,404	15,501,404
12,179,153	12,329,199	年終獎金		12,369,681	12,369,681
25,195,083	26,172,900	退休及卹償金		28,320,252	28,320,252
24,966,637	26,112,900	職員退休及離職金		28,259,796	28,259,796
228,446	60,000	工員退休及離職金		60,456	60,456
13,147,318	11,922,628	福利費		11,963,663	11,963,663
9,957,447	8,481,060	分擔員工保險費		8,533,212	8,533,212
169,860	455,400	傷病醫藥費		455,400	455,400
792,066	825,300	員工通勤交通費		816,180	816,180
2,227,945	2,160,868	其他福利費		2,158,871	2,158,871
13,992,632	15,555,000	服務費用		12,569,000	10,072,000
2,424,462	3,189,910	水電費		2,839,900	2,839,900
1,837,966	2,460,000	工作場所電費		2,110,000	2,110,000
276,882	268,910	工作場所水費		268,900	268,900
309,614	461,000	氣體費		461,000	461,000
64,234	79,904	郵電費		80,668	1,000
		郵費		1,000	1,000
64,234	79,904	電話費		79,668	
85,070	57,040	旅運費		61,690	61,690

臺北市內湖區麗山國民小學

彙計表

113年度

單位：新臺幣元

學前教育計畫	一般行政管理計畫	建築及設備計畫			
278,000	3,015,000	10,948,000			
	18,000				
	18,000				
	18,000				
68,000	2,429,000				
	79,668				
	79,668				

臺北市地方教育發展基金一

各項費用

中華民國

前年度 決算數	上年度 預算數	計畫別		合計	國民教育計畫
		用途別科目			
77,400	57,040	國內旅費		61,690	61,690
7,670		其他旅運費			
1,350		印刷裝訂與廣告費		106,000	106,000
1,350		印刷及裝訂費		106,000	106,000
1,502,801	2,115,050	修理保養及保固費		2,235,600	2,235,600
922,639	1,269,000	一般房屋修護費		1,289,000	1,289,000
14,492	182,400	機械及設備修護費		172,400	172,400
18,000		交通及運輸設備修護費			
547,670	663,650	雜項設備修護費		774,200	774,200
	41,320	保險費		43,224	43,224
	41,320	其他保險費		43,224	43,224
3,357,293	3,283,376	一般服務費		3,331,950	2,081,018
20,160	15,360	佣金、匯費、經理費及手續費		15,708	15,708
2,521,540	2,510,008	外包費		2,538,244	1,287,312
594,193	496,008	計時與計件人員酬金		390,998	390,998
221,400	262,000	體育活動費		387,000	387,000
6,459,022	6,690,000	專業服務費		3,771,568	2,703,568
727,302	698,100	講課鐘點、稿費、出席審查及查詢費		827,600	827,600
92,260	79,900	委託檢驗(定)試驗認證費		79,968	79,968
	232,500	試務甄選費		6,000	6,000
4,105,177	3,800,000	電腦軟體服務費			
1,534,283	1,879,500	其他專業服務費		2,858,000	1,790,000
98,400	98,400	公共關係費		98,400	
98,400	98,400	公共關係費		98,400	
2,249,505	3,623,000	材料及用品費		3,705,000	3,061,000
285,099	946,600	使用材料費		764,004	736,504
285,099	946,600	設備零件		764,004	736,504
1,964,406	2,676,400	用品消耗		2,940,996	2,324,496
345,916	550,950	辦公(事務)用品		558,750	
3,600	7,790	報章雜誌			
7,250	58,050	服裝		5,250	

臺北市內湖區麗山國民小學

彙計表

113年度

單位：新臺幣元

學前教育計畫	一般行政管理計畫	建築及設備計畫			
	1,250,932				
	1,250,932				
68,000	1,000,000				
68,000	1,000,000				
	98,400				
	98,400				
80,000	564,000				
27,500					
27,500					
52,500	564,000				
	558,750				
	5,250				

臺北市地方教育發展基金一

各項費用

中華民國

前年度 決算數	上年度 預算數	計畫別	合計	國民教育計畫
		用途別科目		
46,684	39,000	醫療用品(非醫療院所使用)	40,000	40,000
1,560,956	2,020,610	其他用品消耗	2,336,996	2,284,496
32,956		租金、償債、利息及相關手續費	216,000	216,000
32,956		交通及運輸設備租金	21,000	21,000
32,956		車租	21,000	21,000
		雜項設備租金	195,000	195,000
		雜項設備租金	195,000	195,000
5,116,038	17,474,000	購建固定資產、無形資產、非理財目的 之長期投資及營舍與設施工程支出	10,948,000	
5,116,038	1,544,000	購建固定資產	1,412,000	
3,101,155		興建土地改良物		
1,425,435	1,340,400	購置機械及設備	981,240	
		購置交通及運輸設備	88,000	
589,448	203,600	購置雜項設備	342,760	
	36,000	購置無形資產	36,000	
	36,000	購置電腦軟體	36,000	
	15,894,000	遞延支出	9,500,000	
	15,894,000	遞延修繕房屋建築支出	9,500,000	
74,518	85,000	稅捐及規費(強制費)	85,000	85,000
74,518	85,000	房屋稅	85,000	85,000
74,518	85,000	一般房屋稅	85,000	85,000
5,516,168	1,921,000	會費、捐助、補助、分攤、照護、救濟 與交流活動費	2,227,000	2,189,000
3,800	4,000	會費	4,000	
3,800	4,000	職業團體會費	4,000	
10,000	10,000	捐助、補助與獎助	10,000	10,000
10,000	10,000	獎助學員生給與	10,000	10,000
5,502,368	1,907,000	補貼、獎勵、慰問、照護與救濟	2,213,000	2,179,000
90,696	96,600	獎勵費用	276,000	276,000
5,411,672	1,810,400	其他補貼、獎勵、慰問、照護與救濟	1,937,000	1,903,000
	94,000	短絀、賠償給付與支應退場支出	94,000	94,000
	94,000	賠償給付	94,000	94,000
	94,000	一般賠償	94,000	94,000

臺北市內湖區麗山國民小學

彙計表

113年度

單位：新臺幣元

學前教育計畫	一般行政管理計畫	建築及設備計畫			
52,500					
		10,948,000			
		1,412,000			
		981,240			
		88,000			
		342,760			
		36,000			
		36,000			
		9,500,000			
		9,500,000			
34,000	4,000				
	4,000				
	4,000				
34,000					
34,000					

臺北市地方教育發展基金一

各項費用

中華民國

前年度 決算數	上年度 預算數	計畫別		合計	國民教育計畫
		用途別科目			
541,670	698,000	其他		743,000	647,000
541,670	698,000	其他支出		743,000	647,000
541,670	698,000	其他		743,000	647,000

臺北市內湖區麗山國民小學

彙計表

113年度

單位：新臺幣元

學前教育計畫	一般行政管理計畫	建築及設備計畫			
96,000					
96,000					
96,000					

臺北市地方教育發展基金－臺北市內湖區麗山國民小學

員工人數彙計表

中華民國113年度

單位：人

計 畫 及 項 目	上年度最高可 進用員額數	本年度 增減(-)數	本年度最高可 進用員額數	說 明
合計	131	-2	129	
國民教育計畫部分	131	-2	129	
職員	126	-2	124	
駐衛警	1		1	
技工	4		4	

註：1.本表約僱、聘用係指奉准有案之約聘僱人員。

2.外包費編列救生員2人、工友外包1人、校警外包1人、開放學校場地之垃圾清除及保全業務外包費、消化超額職工4人業務外包費等，計253萬8,244元。 3.計時與計件人員酬金編列閩客語教學支援人員鐘點費、暑期泳池工讀生時薪等，計39萬998元。

本 頁 空 白

臺北市地方教育發展基金一

用人費用

中華民國

計畫及項目	合計	正式 員額 薪資	聘僱 人員 薪資	加(夜) 班費	津貼	獎 金		
						年終獎金	考績獎金	其他
合計	169,416,000	98,957,448		1,239,104		12,369,681	15,501,404	
國民教育計畫	169,398,000	98,957,448		1,221,104		12,369,681	15,501,404	
正式人員	150,645,552	98,957,448		1,221,104		12,369,681	15,501,404	
兼任人員	1,064,448							
其他人員	17,688,000							
一般行政管理計畫	18,000			18,000				
正式人員	18,000			18,000				

註：1.本表兼任人員用人費用，係學校教職員兼課或請假代課鐘點費。2.外包費編列救生員2人、工友外包1人、校警外包1人、開放學校場地之垃圾清除及保全業務外包費、消化超額職工4人業務外包費等，計253萬8,244元。3.計時與計件人員酬金編列閩客語教學支援人員鐘點費、暑期泳池工讀生時薪等，計39萬998元。

臺北市內湖區麗山國民小學

彙計表

113年度

單位：新臺幣元

退休及卹償金		資遣費	福 利 費					提繳費	兼任 人員 用人 費用
退休金	卹償金		分擔 保險費	傷病 醫藥費	提撥 福利金	員工通勤 交通費	其他		
28,320,252			8,533,212	455,400		816,180	2,158,871		1,064,448
28,320,252			8,533,212	455,400		816,180	2,158,871		1,064,448
10,656,252			8,533,212	455,400		816,180	2,134,871		1,064,448
17,664,000							24,000		

臺北市地方教育發展基金－臺北市內湖區麗山國民小學

單位（或計畫）成本分析表

中華民國113年度

單位：新臺幣千元

計 畫 別	單 位	單位成本(元)或 平均利(費)率	數 量	預 算 數	說 明
合計				200,003	
國民教育計畫				185,762	
學前教育計畫				278	
一般行政管理計畫				3,015	
建築及設備計畫				10,948	

臺北市地方教育發展基金－臺北市內湖區麗山國民小學

5年來主要業務計畫分析表

中華民國113年度

單位：新臺幣千元

年度及項目	單位	數量	單位成本(元)或 平均利(費)率	金額	說明
(本)年度預算數					
國民教育計畫				185,762	
學前教育計畫				278	
(上)年度預算數					
國民教育計畫				185,847	
學前教育計畫				334	
(前)年度決算數					
國民教育計畫				182,060	
學前教育計畫				4,238	
(110)年度決算數					
國民教育計畫				175,748	
學前教育計畫				1,881	
(109)年度決算數					
國民教育計畫				136,349	
學前教育計畫				21,183	

臺北市地方教育發展基金－臺北市內湖區麗山國民小學

資本資產明細表

中華民國113年度

單位：新臺幣千元

項 目	取得成本 (期初餘額)	以前年度 累計折舊/ 長期投資 評 價	本 年 度 變 動				本年度累計折 舊/長期投資 評價變動數	期末餘額	
			增加		減少				主要增減 原因說明
			金額	類型	金額	類型			
合計	350,143	134,337	4,549		3,106		9,876	207,373	
土地改良物	22,362	16,952	3,101	其他			745	7,766	
房屋及建築	250,954	61,837					4,161	184,956	
機械及設備	38,255	28,324	981	增置			3,291	7,621	
交通及運輸 設備	4,139	3,915	88	增置			55	257	
雜項設備	31,293	23,310	343	增置			1,624	6,702	
購建中固定 資產	3,101				3,101	其他			
電腦軟體	39		36	增置	5	無形資 產攤銷		70	