

中華民國 111 年度

4-0501611

臺北市總預算案

臺北市政府教育局主管

臺北市地方教育發展基金

臺北市士林區三玉國民小學附屬單位預算之分預算

(特別收入基金)

臺北市士林區三玉國民小學編

# 臺北市地方教育發展基金－臺北市士林區三玉國民小學

## 目 次

中華民國111年度

一、財務摘要 .....	第 1 頁
二、業務計畫及預算概要 .....	第 3 -10 頁
三、預算主要表	
(一) 基金來源、用途及餘絀預計表 .....	第 11 頁
(二) 現金流量預計表 .....	第 12 頁
四、預算明細表	
(一) 基金來源－服務收入明細表 .....	第 13 頁
(二) 基金來源－財產處分收入明細表 .....	第 14 頁
(三) 基金來源－其他財產收入明細表 .....	第 15 頁
(四) 基金來源－公庫撥款收入明細表 .....	第 16 頁
(五) 基金來源－雜項收入明細表 .....	第 17 頁
(六) 基金用途－國民教育計畫明細表 .....	第 18 -24 頁
(七) 基金用途－一般行政管理計畫明細表 .....	第 25 -26 頁
(八) 基金用途－建築及設備計畫明細表 .....	第 27 -28 頁
五、預算參考表	
(一) 預計平衡表 .....	第 29 頁
(二) 各項費用彙計表 .....	第 30 -35 頁
(三) 員工人數彙計表 .....	第 36 頁
(四) 用人費用彙計表 .....	第 38 -41 頁
(五) 單位（或計畫）成本分析表 .....	第 42 頁
(六) 5年來主要業務計畫分析表 .....	第 43 頁
(七) 資本資產明細表 .....	第 44 頁



# 臺北市地方教育發展基金－臺北市士林區三玉國民小學

## 財務摘要

中華民國111年度

單位：新臺幣千元

項 目	本 年 度	上 年 度	比較增減數	%
經營成績：				
基金來源	128,620	125,418	3,202	2.55
基金用途	131,457	129,540	1,917	1.48
賸餘(短絀)	-2,837	-4,122	1,285	--
餘絀情形：				
基金餘額	2,319	5,156	-2,837	-55.02
現金流量(註)：				
現金及約當現金之淨增(減)	-2,837	-4,122	1,285	--

附註：現金流量係採現金及約當現金基礎，包括現金及自投資日起3個月內到期或清償之債權證券。

本 頁 空 白

# 業務計畫及預算概要

# 臺北市地方教育發展基金－臺北市士林區三玉國民小學

## 業務計畫及預算概要

中華民國 111 年度

### 壹、基金概況

#### 一、設立宗旨及願景：

- (一) 本校遵照憲法第 158 條及 160 條規定，教育文化應發展國民之民族精神、自治精神，國民道德與健全體格、科學及生活智能，以培養八大學習領域及十大基本能力。
- (二) 本校自 91 年度起依教育經費編列與管理法第 13 條規定設置「臺北市地方教育發展基金」，以促進教育健全發展，提昇教育經費運用績效。
- (三) 本校以「健康、和諧、學習」為願景，引導孩子自主學習，並給予成功經驗，以啟發多元智能，進而培養身心靈均衡、學習自主、鄉土與國際意識兼具的世界好公民。

#### 二、施政重點：

- (一) 開啟多元智慧：尊重每個學生獨特的個性，以多元智慧的觀點協助他找到生命的亮點，肯定天生我才必有用，能知於學，樂於學。
- (二) 培養生活能力：培養學生帶得走的公民關鍵能力，強化自我管理、閱讀理解、理性批判、問題解決、奉獻服務、溝通表達等核心素養。
- (三) 蘊育人文情懷：在溫馨開放的校園文化中，孕育人文情懷，學會尊重、包容；建構生命的價值、完成人性的開展。
- (四) 建置溫馨民主的校園文化：
  1. 以參與式管理、落實行政、教師會、家長會三者的良性互動。
  2. 以學生第一，教學優先的觀念提昇行政服務效率。
  3. 放下威權心態，開啟校園民主之風氣。
- (五) 推動適性教學：
  1. 落實校本課程理念，採多元化、活潑化的教學及評量。
  2. 運用校內、外資源，加強多元學習能力。
  3. 關懷相對弱勢學生之教學及輔導。
  4. 推動行動學習，充實學生運用資訊之知能，並提昇教師運用學習載具教學之能力。
- (六) 辦理發展性的訓輔活動：
  1. 辦理各項活動、競賽及展演。
  2. 推動校內外學習服務。

## 業務計畫及預算概要

中華民國 111 年度

3.發展績優社團及校隊，如桌球隊、游泳隊、合唱團等。

4.加強新興領域教育的辦理，並融入各科教學以收成效。

### 三、組織概況：

本校設置校長 1 人，綜理全校校務，下設教務處、學生事務處、總務處、輔導室、會計室及人事室等單位。

內部分層業務如下：

(一) 教務處：秉承校長之命，辦理全校教務事項。

1.教學組：掌理課程編排、課業考查、教學研究及教學指導等事項。

2.註冊組：掌理註冊、編班、轉學、休學及成績考查等有關學籍事項。

3.設備組：掌理教學設備計畫之擬定、用具之管理、保管等事項。

4.資訊組：掌理電腦設備及區域網路之管理、保管等事項。

(二) 學生事務處：秉承校長之命，辦理全校學生事務事項。

1.訓育組：掌理訓育計畫之擬定並透過各項活動，實施性別教育，人權教育與群己關係之教育及辦理各類訓育等活動。

2.體育組：掌理學生體育活動、體格鍛鍊等事項。

3.生教組：掌理學生日常生活常規，辦理交通導護各項事項。

4.衛生組：掌理健康檢查，個人及環境衛生檢查、保健等事項。

(三) 總務處：秉承校長之命，辦理全校總務事項。

1.事務組：掌理校舍、校具、財產、物品採購保管、工程發包、監工及驗收。

2.文書組：掌理文件收發登錄、撰擬繕校、典守學校印信、檔案保管、整理各項會議紀錄及校史等事項。

3.出納組：掌理現金、零用金、票據、契約之保管等收支事項，辦理員工薪津發放及各項扣繳單據證明等。

(四) 輔導室：秉承校長之命，辦理全校學生學習輔導、生活輔導、生涯輔導等事項。

1.輔導組：掌理學生個案建立、學習輔導、生活輔導、生涯輔導及兩性教育、親職教育等事項。

2.資料組：辦理輔導資料搜集建檔、組訓愛心家長、實施測驗、社區人力整合、出版親職刊物等事項。

3.特教組：擬訂特殊教育計畫章則、親師輔導諮詢、特教班甄



# 臺北市地方教育發展基金 - 臺北市士林區三玉國民小學

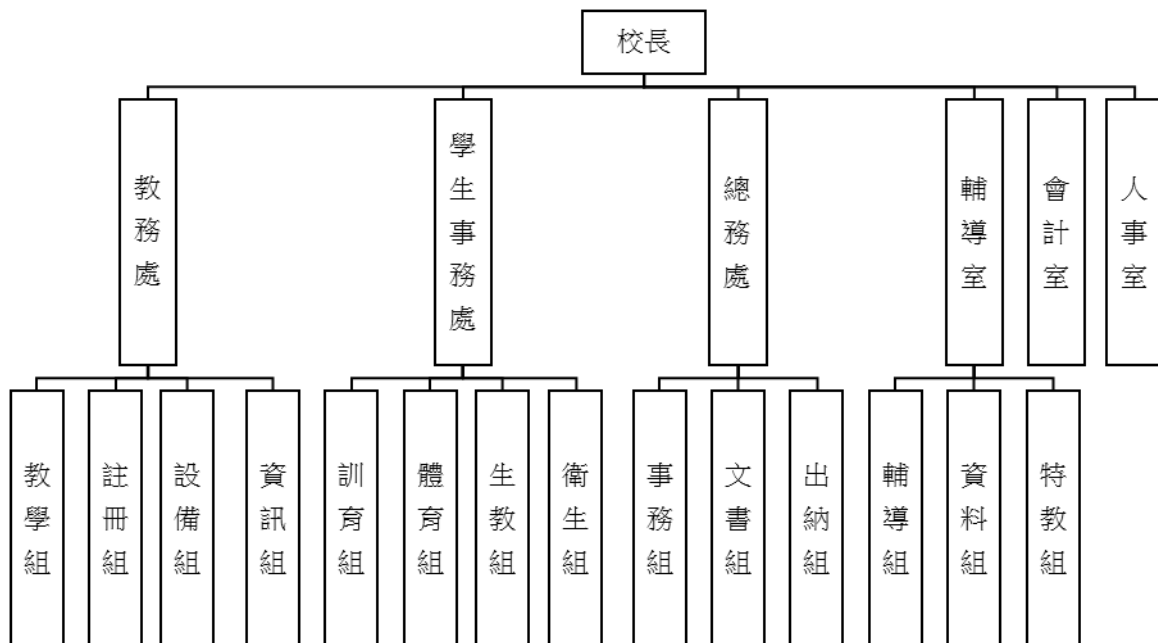
## 業務計畫及預算概要

中華民國 111 年度

選鑑別、實施各項診斷測驗、特教兒童追蹤輔導等事項。

(五) 會計室：秉承上級主計機關之監督與指導，並受校長之指揮，依法辦理歲計、會計、統計等事項。

(六) 人事室：秉承上級人事機關之監督與指導，並受校長之指揮，依法辦理人事管理查核等事項。



#### 四、基金歸類及屬性：

本校地方教育發展基金依據教育經費編列與管理法第 13 條規定設置，本基金為預算法第 4 條第 1 項第 2 款第 5 目所定之特別收入基金，以本府教育局為管理機關。

# 臺北市地方教育發展基金 - 臺北市士林區三玉國民小學

## 業務計畫及預算概要

中華民國 111 年度

### 貳、業務計畫

#### 一、基金來源：

單位：新臺幣千元

業務計畫	本年度預算數	實施內容
勞務收入	6	本年度預計辦理教師甄選報名費收入。
財產收入	170	本年度預計辦理財產報廢變賣之殘值收入、教職員工停車收入及校園場地開放收入。
政府撥入收入	127,779	本年度預計由公庫撥入數。
其他收入	665	本年度預計收取數位學生證補卡及廠商履約逾期罰款等收入。

#### 二、基金用途：

單位：新臺幣千元

業務計畫	本年度預算數	實施內容
國民教育計畫	108,325	本年度預計辦理教學事項為： 1. 各項教學、學生事務及輔導等業務。 2. 新購教具、圖書等各科教學設備，充實各科教材及用具。 3. 革新教學方法，提高教學效能。 4. 教師甄選業務、指定活動等項目。
一般行政管理計畫	14,636	本年度預計辦理事項為： 1. 綜理學校總務、人事、會計等業務。 2. 配合校務推動行政處室支援工作，進而增進校務運作。
建築及設備計畫	8,496	本年度預計辦理事項為： 1. 購置各科教學課程所需教學設備。 2. 辦理 A、B、C 棟及 CA 棟外牆改善工程。

臺北市地方教育發展基金 - 臺北市士林區三玉國民小學  
業務計畫及預算概要

中華民國 111 年度

參、預算概要

一、基金來源及用途之預計：

(一) 本年度基金來源：

服務收入 6 千元、財產處分收入 10 萬 5 千元、其他財產收入 6 萬 5 千元、公庫撥款收入 1 億 2,777 萬 9 千元、雜項收入 66 萬 5 千元，本年度基金來源 1 億 2,862 萬元，較上年度預算數 1 億 2,541 萬 8 千元，增加 320 萬 2 千元，約 2.55%，主要係公庫撥款收入增編所致。

(二) 本年度基金用途：

國民教育計畫 1 億 832 萬 5 千元，一般行政管理計畫 1,463 萬 6 千元，建築及設備計畫 849 萬 6 千元，本年度基金用途 1 億 3,145 萬 7 千元，較上年度預算數 1 億 2,954 萬元，增加 191 萬 7 千元，約 1.48%，主要係因增編購建固定資產所致。

二、基金餘絀之預計：

本年度基金來源及用途相抵後，差短 283 萬 7 千元，較上年度預算數差短 412 萬 2 千元，減少 128 萬 5 千元，將移用以前基金餘額支應。

三、現金流量之預計：

本年度業務活動淨現金流出 283 萬 7 千元。

四、補辦預算事項：無。

肆、以前年度計畫實施狀況及成果概述：

一、前(109)年度計畫實施成果概述：

業務計畫	實施概況	實施成果
勞務收入	本年度預計辦理教師甄選報名費收入。	本年度已收取教師甄選報名費 6 千元。
財產收入	本年度預計辦理財產報廢變賣之殘值收入、教職員工停車收入及校園場地開放收入。	本年度已收取財產報廢變賣殘值收入 1 萬 4 千元、教職員工停車收入 2 萬 5 千元及校園場地開放收入 2 萬元。

臺北市地方教育發展基金 - 臺北市士林區三玉國民小學

**業務計畫及預算概要**

中華民國 111 年度

政府撥入收入	本年度預計由公庫撥入數。	本年度已收取公庫撥入數 1 億 2,956 萬 4 千元及教育部之補助計畫 85 萬 2 千元。
其他收入	本年度預計收取數位學生證補卡及廠商履約逾期罰款等收入。	本年度已收取數位學生證補卡及廠商履約逾期罰款等收入 67 萬 7 千元。
國民教育計畫	<p>本年度預計辦理教學事項為：</p> <ol style="list-style-type: none"> <li>1. 辦理各項教學、學生事務及輔導等業務。</li> <li>2. 新購教具、圖書等各科教學設備，充實各科教材及用具。</li> <li>3. 革新教學方法，提高教學效能。</li> <li>4. 辦理教師甄選、指定活動等項目。</li> </ol>	<p>本年度對外辦理臺北市政府教育局委辦業務(邁向卓越英語夏令營活動、學生相聲比賽等)及推動臺北新教育(多元宣導廣播節目)，對內辦理親師成長等相關研習，鼓勵教師帶領學生參與各項比賽及活動，提升親師生素質，亦積極維護教學設備及充實教具圖書，提升教學實施效能並達成預期目標。</p>
一般行政管理計畫	<p>本年度預計辦理事項為：</p> <ol style="list-style-type: none"> <li>1. 綜理學校總務、人事、會計等業務。</li> <li>2. 配合校務推動行政處室支援工作，進而增進校務運作。</li> </ol>	<p>綜理學校總務、人事、會計等業務，並配合校務推動行政處室支援工作，進而增進校務運作，達成預期目標。</p>
建築及設備計畫	<p>本年度預計辦理事項為：</p> <ol style="list-style-type: none"> <li>1. 購置各科教學課程所需教學設備。</li> <li>2. 辦理校舍屋頂防漏工程(C、D 棟教學大樓)。</li> </ol>	<ol style="list-style-type: none"> <li>1. 購置各科教學課程所需教學設備。</li> <li>2. 辦理校舍屋頂防漏工程(C、D 棟教學大樓)。</li> </ol>

**臺北市地方教育發展基金 - 臺北市士林區三玉國民小學**

**業務計畫及預算概要**

中華民國 111 年度

二、上年度已過期間（110 年 1 月 1 日至 6 月 30 日止）計畫實施成果概述：

業務計畫	實施概況	實施成果
勞務收入	本年度截至 6 月 30 日止預計辦理教師甄選報名費收入。	本年度截至 6 月 30 日止未收取教師甄選報名費並持續辦理中。
財產收入	本年度截至 6 月 30 日止預計辦理財產報廢變賣之殘值收入、教職員工停車收入及校園場地開放收入。	本年度截至 6 月 30 日止未收取財產報廢變賣殘值收入及教職員工停車收入並持續辦理中、校園場地開放收入 2 萬 1 千元。
政府撥入收入	本年度截至 6 月 30 日止預計公庫撥入數。	本年度截至 6 月 30 日止已收取公庫撥入數 6,827 萬 5 千元及教育部之補助計畫 103 萬 8 千元。
其他收入	本年度截至 6 月 30 日止預計收取數位學生證補卡及廠商履約逾期罰款等收入。	本年度截至 6 月 30 日止已收取數位學生證補卡及廠商履約逾期罰款等收入 73 萬 5 千元。
國民教育計畫	本年度截至 6 月 30 日止預計辦理教學事項為： 1. 辦理各項教學、學生事務及輔導等業務。 2. 新購教具、圖書等各科教學設備，充實各科教材及用具。 3. 革新教學方法，提高教學效能。 4. 辦理教師甄選、指定活動等項目。	本年度對外辦理臺北市政府教育局委辦業務(邁向卓越英語夏令營活動等)及推動臺北新教育(多元宣導廣播節目)，對內辦理親師成長相關研習，鼓勵教師帶領學生參與各項比賽活動，提升親師生素質，亦積極維護教學設備及充實教具、圖書，提升教學實施效能並達成預期目標。
一般行政管理計畫	本年度截至 6 月 30 日止預計辦理事項為： 1. 綜理學校總務、人事、會計等業務。 2. 配合校務推動行政處室支援工作，進而增進校務運作。	持續辦理學校總務、人事、會計等業務，並配合校務推動行政處室支援工作，進而增進校務運作，以達成預期目標。

臺北市地方教育發展基金 - 臺北市士林區三玉國民小學  
業務計畫及預算概要

中華民國 111 年度

	建築及設備計畫	本年度截至 6 月 30 日止預計辦理事項為： 1.購置各科教學課程所需教學設備招標作業。 2.辦理全校電源改善第三期工程(B 棟及 D 棟教室)之建築師及工程招標作業。	1.購置各科教學課程所需教學設備招標作業。 2.辦理全校電源改善第三期工程(B 棟及 D 棟教室)之建築師及工程招標作業。
--	---------	---	--

# 預算主要表

# 臺北市地方教育發展基金－臺北市士林區三玉國民小學

## 基金來源、用途及餘絀預計表

中華民國111年度

單位：新臺幣千元

前年度決算數	項 目	本年度預算數	上年度預算數	比較增減（－）
131,158	基金來源	128,620	125,418	3,202
6	勞務收入	6	6	
6	服務收入	6	6	
59	財產收入	170	257	-87
14	財產處分收入	105	192	-87
45	其他財產收入	65	65	
130,416	政府撥入收入	127,779	124,585	3,194
129,564	公庫撥款收入	127,779	124,585	3,194
852	政府其他撥入收入			
677	其他收入	665	570	95
677	雜項收入	665	570	95
132,466	基金用途	131,457	129,540	1,917
110,470	國民教育計畫	108,325	109,579	-1,254
14,270	一般行政管理計畫	14,636	14,526	110
7,726	建築及設備計畫	8,496	5,435	3,061
-1,308	本期賸餘(短絀)	-2,837	-4,122	1,285
10,586	期初基金餘額	5,156	5,975	-819
9,278	期末基金餘額	2,319	1,853	466

註：前年度決算數細數之和與總數或略有出入，係四捨五入關係，以下各表同。



# 臺北市地方教育發展基金－臺北市士林區三玉國民小學

## 現金流量預計表

中華民國111年度

單位：新臺幣千元

項 目	本 預	年 算	度 數	說 明
業務活動之現金流量				
本期賸餘(短絀)			-2,837	
業務活動之淨現金流入(流出)			-2,837	
其他活動之現金流量				
其他活動之淨現金流入(流出)				
現金及約當現金之淨增(淨減)			-2,837	
期初現金及約當現金			8,351	
期末現金及約當現金			5,514	

註：本表係採現金及約當現金基礎，包括現金及自投資日起3個月內到期或清償之債權證券。

# 預算明細表

臺北市地方教育發展基金－臺北市士林區三玉國民小學

基金來源－服務收入明細表

中華民國111年度

單位：新臺幣元

科 目	單位	本 年 度 預 算 數			說 明
		數量 業務量	利(費)率	金 額	
合計				6,000	
服務收入	人、學期	10x2	300	6,000	較上年度預算數6,000元，無增減。
				6,000	教師甄選報名費收入。

# 臺北市地方教育發展基金－臺北市士林區三玉國民小學

## 基金來源－財產處分收入明細表

中華民國111年度

單位：新臺幣元

科 目	單位	本 年 度 預 算 數			說 明
		數量 業務量	利(費)率	金 額	
合計				105,000	
財產處分收入	年	1	105,000	105,000	較上年度預算數192,000元，減少87,000元。 報廢財產殘值變賣收入。

# 臺北市地方教育發展基金－臺北市士林區三玉國民小學

## 基金來源－其他財產收入明細表

中華民國111年度

單位：新臺幣元

科 目	單位	本 年 度 預 算 數			說 明
		數量 業務量	利(費)率	金 額	
合計				65,000	
其他財產收入				65,000	較上年度預算數65,000元，無增減。
	年	1	25,000	25,000	開放學校場地收入(收支對列)。
	年	1	40,000	40,000	教職員工停車收入。

臺北市地方教育發展基金－臺北市士林區三玉國民小學

基金來源－公庫撥款收入明細表

中華民國111年度

單位：新臺幣元

科 目	單位	本 年 度 預 算 數			說 明
		數量 業務量	利(費)率	金 額	
合計				127,779,000	
公庫撥款收入	年	1	127,779,000	127,779,000	較上年度預算數124,585,000元，增加3,194,000元。 市府補助款。

臺北市地方教育發展基金－臺北市士林區三玉國民小學

基金來源－雜項收入明細表

中華民國111年度

單位：新臺幣元

科 目	單位	本 年 度 預 算 數			說 明
		數量 業務量	利(費)率	金 額	
合計				665,000	
雜項收入	年	1	665,000	665,000	較上年度預算數570,000元，增加95,000元。 簡訊費、數位學生證補卡費及罰款等收入。

# 臺北市地方教育發展基金－臺北市士林區三玉國民小學

## 基金用途－國民教育計畫明細表

中華民國111年度

單位：新臺幣元

前年度決算數	上年度預算數	科目	本年度預算數	說明
110,470,486	109,579,000	合計	108,325,000	
103,794,839	103,795,000	用人費用	102,860,000	
56,138,289	55,056,000	正式員額薪資	54,348,000	較上年度預算數55,056,000元，減少708,000元。
56,138,289	55,056,000	職員薪金	54,348,000	
			50,868,000	教師58人薪金(詳用人費用彙計表)(含教育部補助導師費372,000元)。
			3,480,000	特教教師4人薪金(詳用人費用彙計表)(含教育部補助導師費24,000元)。
860,947	605,440	聘僱及兼職人員薪資	605,440	較上年度預算數605,440元，無增減。
860,947	605,440	兼職人員酬金	605,440	
			10,240	補助調整授課鐘點費之外聘教師勞、健保及勞退費用(教育部補助款)。
			102,400	補助調整授課特教教師鐘點費，4人*2節*40週*320元(教育部補助款)。
			492,800	教師代課鐘點費，本校編制教師總人數62人，按9分之1計，編列7人，每人220節，總節數7人*220節=1,540節，每節320元。
766,547	898,473	超時工作報酬	898,088	較上年度預算數898,473元，減少385元。
766,547	898,473	加班費	898,088	
			533,868	不休假出勤加班費。
			349,050	教職員趕辦各項業務加班費。
			9,250	開放學校場地工作人員加班費(收支對列)。
			5,920	推動臺北新教育(多元宣導廣播節目)工作人員加班費。
13,642,526	13,166,200	獎金	12,813,300	較上年度預算數13,166,200元，減少352,900元。
6,654,270	6,257,200	考績獎金	5,992,800	
			5,468,800	依考績法規定核發之獎金。
			524,000	依考績法規定核發之獎金。
6,988,256	6,909,000	年終獎金	6,820,500	
			435,000	依規定於年節加發之獎金。
			6,385,500	依規定於年節加發之獎金。
24,981,236	26,427,196	退休及卹償金	26,542,304	較上年度預算數26,427,196元，增加115,108元。



# 臺北市地方教育發展基金－臺北市士林區三玉國民小學

## 基金用途－國民教育計畫明細表

中華民國111年度

單位：新臺幣元

前年度 決算數	上年度 預算數	科 目	本 年 度 預 算 數	說 明
24,981,236	25,766,244	職員退休及離職金	25,787,904	5,176,080 提撥退撫基金。 360,360 提撥退撫基金。 20,251,464 退休人員月退休金，61人*27,075元*12月=19,818,900元；退休遺族遺屬年金(月撫慰金)，1人*22,050元12月=264,600元；遺族撫卹金，1人*167,964元*1年=167,964元；合計20,251,464元。
	660,952	工員退休及離職金	754,400	依規定提撥勞工退休準備金不足之差額。
7,405,294	7,641,691	福利費	7,652,868	較上年度預算數7,641,691元，增加11,177元。
5,216,712	4,688,340	分擔員工保險費	4,732,788	305,556 分擔公保、勞保、健保費。 4,427,232 分擔公保、勞保、健保費。
182,880	381,500	傷病醫藥費	358,500	272,000 健康檢查補助費，17人*16,000元。 80,500 健康檢查補助費，23人*3,500元。 6,000 職業安全衛生健康檢查經費，5人*1,200元。
454,700	781,200	員工通勤交通費	661,920	47,040 特教教師上下班交通費，4人*10月*1,176元。 403,200 教師上下班交通費，40人*10月*1,008元。 211,680 教師兼行政上下班交通費，15人*12月*1,176元。
1,551,002	1,790,651	其他福利費	1,899,660	365,000 喪葬補助，2人*5月*36,500元。 125,420 結婚補助，2人*2月*31,355元。 1,163,240 教職員工子女教育補助費。 240,000 教師兼行政休假旅遊補助。 6,000 退休人員三節慰問金1人*6,000元。
3,796,825	3,380,000	服務費用	3,217,000	
1,186,933	1,220,700	水電費	1,164,514	較上年度預算數1,220,700元，減少56,186元。
1,054,765	1,098,469	工作場所電費	1,032,514	班級電費。

# 臺北市地方教育發展基金－臺北市士林區三玉國民小學

## 基金用途－國民教育計畫明細表

中華民國111年度

單位：新臺幣元

前年度 決算數	上年度 預算數	科 目	本 年 度 預 算 數	說 明
132,168	122,231	工作場所水費	132,000	班級水費。
65,412	52,390	旅運費	47,740	較上年度預算數52,390元，減少4,650元。
65,412	52,390	國內旅費	47,740	
			37,200	校外教學隨隊人員出差旅費，8人*3天*1,550元。
			10,540	教職員工因公出差旅費。
14,000		印刷裝訂與廣告費		
14,000		印刷及裝訂費		
886,216	810,950	修理保養及保固費	785,950	較上年度預算數810,950元，減少25,000元。
444,236	651,250	一般房屋修護費	626,250	
			610,500	學校校舍及其他建築物等修理(82%)。
			15,750	開放學校場地支出(收支對列)。
441,980	159,700	機械及設備修護費	159,700	
			139,500	各項教學設備及其他公用用具養護(18%)。
			20,200	電腦設備維護費(電腦專案計畫)。
520,454	379,760	一般服務費	363,296	較上年度預算數379,760元，減少16,464元。
18,242	7,872	佣金、匯費、經理費及手續費	7,872	委託超商代收學雜費手續費，656人*2學期*6元(820人按8成編列)。
41,272		外包費		
334,940	245,888	計時與計件人員酬金	231,424	
			204,800	閩客語教學支援人員鐘點費，16人*1節*40週*320元。
			26,624	閩客語教學支援人員鐘點費之外聘人員勞、健保及勞退費用。
126,000	126,000	體育活動費	124,000	
			8,000	文康活動費，本校編列特教教師4人，每人編列2,000元。
			116,000	文康活動費，本校編列教師58人，每人編列2,000元。
1,123,810	916,200	專業服務費	855,500	較上年度預算數916,200元，減少60,700元。
528,760	639,800	講課鐘點、稿費、出席審查及查詢費	572,800	
			12,000	資源班講座鐘點費(資源班級業務費)，6節*2,000元。
			14,400	資源教材編輯費，2班*12月*600元。

# 臺北市地方教育發展基金－臺北市士林區三玉國民小學

## 基金用途－國民教育計畫明細表

中華民國111年度

單位：新臺幣元

前年度 決算數	上年度 預算數	科 目	本 年 度 預 算 數	說 明
			8,000	國小家長教育成長暨志工培訓研習講座鐘點費，4節*2,000元。
			3,000	性平事件調查報告撰稿費。
			4,000	性別平等事件調查費用。
			8,000	性別平等教育宣導活動講座鐘點費，4節*2,000元。
			4,000	行為人8小時性平課程講座鐘點費，2節*2,000元。
			78,000	推動臺北新教育(多元宣導廣播節目)外聘與主辦機關有隸屬關係鐘點費。
			165,000	推動臺北新教育(多元宣導廣播節目)主持人與主辦機關有隸屬關係鐘點費。
			238,400	委外辦理邁向卓越英語夏令營外師鐘點費、誤餐及辦公用品等相關費用。
			12,000	小田園教育體驗學習講座鐘點費，6節*2,000元。
			26,000	專業成長研習講座鐘點費，13節*2,000元。
53,150	24,600	委託檢驗(定)試驗認證費	24,600	
			15,000	建物及消防公共安全檢查簽證申報費(普通班級業務費)。
			9,600	飲水機水質檢驗費，8臺*1,200元。
5,100	6,000	試務甄選費	6,000	教師甄選試務甄選費，20人次*300元。
36,000		電腦軟體服務費		
500,800	245,800	其他專業服務費	252,100	
			20,000	學生輔導指導費。
			8,000	牙醫師檢查費。
			45,000	工作人員午餐指導費，10人*9月*500元。
			29,700	學童午餐指導費(3-4年級)，11班*9月*300元。
			32,400	學童午餐指導費(5-6年級)，9班*9月*400元。
			9,000	學童午餐指導費(1-2年級)，10班*9月*100元。
			108,000	游泳池水電清潔維護費，15班*7,200元。
2,205,500	1,637,000	材料及用品費	1,417,000	

# 臺北市地方教育發展基金－臺北市士林區三玉國民小學

## 基金用途－國民教育計畫明細表

中華民國111年度

單位：新臺幣元

前年度 決算數	上年度 預算數	科 目	本 年 度 預 算 數	說 明
380,802	373,340	使用材料費	221,380	較上年度預算數373,340元，減少151,960元。
380,802	373,340	設備零件	221,380	
			126,000	電腦設備維護及管理費，20班*6,300元。
			21,600	小田園教育體驗學習烹飪器材、農具、新種植區菜箱等。
			7,000	掃譯筆，2支*3,500元(資源班)(由班級設備費移列)(新增)。
			4,000	微波爐1臺(資源班)(由班級設備費移列)(新增)。
			8,280	知動電子訓練輔具周邊設備1組(資源班)(由班級設備費移列)(新增)。
			9,500	推車1臺(由班級設備費移列)(新增)。
			45,000	學童課桌椅，30套*1,500元(由班級設備費移列)(新增)。
1,824,698	1,263,660	用品消耗	1,195,620	較上年度預算數1,263,660元，減少68,040元。
30,350	7,400	辦公(事務)用品	7,400	
			2,400	資源班文具用品等(資源班級業務費)。
			5,000	小田園教育體驗學習印刷裝訂、辦公用品、食農烹飪教材等。
76,303	37,200	報章雜誌	73,500	圖書(教務處)(由班級設備費移列)。
57,800		服裝		
20,725	16,000	醫療用品(非醫療院所使用)	15,000	健康中心藥品。
1,639,520	1,203,060	其他用品消耗	1,099,720	
			30,000	兒童節慶活動費。
			185,200	含垃圾袋費用、消毒水、衛生器材、衛生紙及教室佈置(普通班級業務費)。
			414,600	普通班級教學材料費，30班*13,820元。
			10,200	教學用教科書，6年級*1,700元。
			61,600	辦理邁向卓越英語夏令營辦公用品、印刷及裝訂費及茶包等。
			12,000	辦理邁向卓越英語夏令營逾時誤餐餐盒費用，120人次*100元。
			26,080	推動臺北新教育(多元宣導廣播節目)相關用

# 臺北市地方教育發展基金－臺北市士林區三玉國民小學

## 基金用途－國民教育計畫明細表

中華民國111年度

單位：新臺幣元

前年度 決算數	上年度 預算數	科 目	本 年 度 預 算 數	說 明
				品、耗材、印刷及費用等(新增)。
			25,400	小田園教育體驗實作菜苗、種子、培養土等園藝材料。
			65,000	綠屋頂培養土、肥料、菜苗、種子、農具等相關園藝資材。
			4,000	專業成長研習雜項支出。
			27,640	資源班教學材料費，2班*13,820元。
			1,000	性別平等教育宣導活動雜項支出。
			2,000	國小家長教育成長暨志工培訓研習雜支。
			164,000	辦理各項活動比賽等相關費用，820人*2學期*100元。
			71,000	運動會經費，每校基數62,000元(25-60班)，另按班級數每班增加300元計算，62,000元+300元*30班。
8,850	6,000	租金、償債、利息及相關手續費	6,000	
5,250	1,000	交通及運輸設備租金	1,000	較上年度預算數1,000元，無增減。
5,250	1,000	車租	1,000	小田園教育體驗學習參觀交通費。
3,600	5,000	雜項設備租金	5,000	較上年度預算數5,000元，無增減。
3,600	5,000	雜項設備租金	5,000	電錶月租費(普通班級業務費)。
474,643	525,000	會費、捐助、補助、分攤、照護、救濟與交流活動費	630,000	
	10,000	捐助、補助與獎助	10,000	較上年度預算數10,000元，無增減。
	10,000	獎助學員生給與	10,000	教育關懷獎每校推薦1名學生獎助金。
474,643	515,000	補貼、獎勵、慰問、照護與救濟	620,000	較上年度預算數515,000元，增加105,000元。
53,436	10,800	獎勵費用	55,800	
			10,800	依「臺北市公立高級中等以下學校獎勵教師獎金發給要點」發放之獎勵，3人*3,600元(普通班級業務費)。
			45,000	敬師活動費，75人*600元。
421,207	504,200	其他補貼、獎勵、慰問、照護與救濟	564,200	
			420	配合預算編列至千元，增列進位數420元。
			58,000	本市市民第3胎就讀國小教育補助費，58人*1,000元。

# 臺北市地方教育發展基金－臺北市士林區三玉國民小學

## 基金用途－國民教育計畫明細表

中華民國111年度

單位：新臺幣元

前年度 決算數	上年度 預算數	科 目	本 年 度 預 算 數	說 明
			42,500	弱勢學生教科書補助費用，25人*1,700元。
			4,000	弱勢學生冷氣使用費補助費用，5人*800元。
			170,000	清寒學生餐費補助，17人*200日*50元。
			289,280	補助學校午餐使用有機蔬菜或有機米計畫，452人*40週*16元。
189,829	236,000	其他	195,000	
189,829	236,000	其他支出	195,000	較上年度預算數236,000元，減少41,000元。
189,829	236,000	其他	195,000	
			126,000	執行學生路隊安全導護費及義工保險費。20-39班按5人計算，5人*40週*10次*63元。
			600	配合預算編列至千元，增列進位數600元。
			63,400	班級自治費，634人*2學期*50元。
			5,000	退休人員紀念品，1人*5,000元(由教育局移列)。

# 臺北市地方教育發展基金－臺北市士林區三玉國民小學

## 基金用途－一般行政管理計畫明細表

中華民國111年度

單位：新臺幣元

前年度 決算數	上年度 預算數	科 目	本 年 度 預 算 數	說 明
14,270,156	14,526,000	合計	14,636,000	
13,143,154	13,251,000	用人費用	13,373,000	
8,551,464	8,736,000	正式員額薪資	8,736,000	較上年度預算數8,736,000元，無增減。
6,562,824	6,972,000	職員薪金	6,972,000	教職員9人薪金(詳用人費用彙計表)。
795,240	732,000	工員工資	732,000	工員2人工資(詳用人費用彙計表)。
1,193,400	1,032,000	警餉	1,032,000	校警2人薪金(詳用人費用彙計表)。
546,237	462,260	超時工作報酬	462,260	較上年度預算數462,260元，無增減。
546,237	462,260	加班費	462,260	
			73,993	職員趕辦各項業務加班費。
			388,267	不休假出勤加班費。
2,234,927	2,100,000	獎金	2,100,116	較上年度預算數2,100,000元，增加116元。
1,135,776	1,026,000	考績獎金	1,026,000	依考績法規定核發之獎金。
1,099,151	1,074,000	年終獎金	1,074,116	依規定於年節加發之獎金。
709,406	743,904	退休及卹償金	844,368	較上年度預算數743,904元，增加100,464元。
661,682	685,344	職員退休及離職金	785,808	提撥退撫基金。
47,724	58,560	工員退休及離職金	58,560	提撥勞工退休準備金。
1,101,120	1,208,836	福利費	1,230,256	較上年度預算數1,208,836元，增加21,420元。
808,318	804,276	分擔員工保險費	838,800	分擔公保、勞保、健保費。
95,796	196,560	員工通勤交通費	183,456	行政職員上下班交通費，13人*12月*1,176元。
197,006	208,000	其他福利費	208,000	行政職員休假旅遊補助。
814,538	878,000	服務費用	878,000	
171,800	186,000	一般服務費	186,000	較上年度預算數186,000元，無增減。
145,800	160,000	外包費	160,000	消化超額職工4人(技工、工友)業務外包費，4人*40,000元。
26,000	26,000	體育活動費	26,000	文康活動費，本校編列職員9人，工員2人，校警2人，合計13人，每人編列2,000元。
570,738	620,000	專業服務費	620,000	較上年度預算數620,000元，無增減。
570,738	620,000	其他專業服務費	620,000	
			7,200	校園安全保全專線電話費用等。
			612,800	校園安全機械定點、機動巡邏等保全費用。

臺北市地方教育發展基金－臺北市士林區三玉國民小學

基金用途－一般行政管理計畫明細表

中華民國111年度

單位：新臺幣元

前年度 決算數	上年度 預算數	科 目	本 年 度 預 算 數	說 明
72,000	72,000	公共關係費	72,000	較上年度預算數72,000元，無增減。
72,000	72,000	公共關係費	72,000	校長特別費，12月*6,000元。
311,464	396,000	材料及用品費	384,000	
311,464	396,000	用品消耗	384,000	較上年度預算數396,000元，減少12,000元。
305,264	385,400	辦公(事務)用品	377,900	
			377,000	統籌業務費計算如下：普通班30班，1,290元x15班x12月=232,200元，810元x15班x12月=145,800元，以上合計378,000元，除依實際需求移列會費1,000元外，其餘如列數。
			900	配合預算編列至千元，增列進位數900元。
6,200	10,600	服裝	6,100	
			2,200	校警皮鞋，2雙*1,100元。
			800	校警服裝配備，2人*400元。
			3,000	校警夏服(成立第28年)，2套*1,500元。
			100	校警襪子，2雙*50元。
1,000	1,000	會費、捐助、補助、分攤、照 護、救濟與交流活動費	1,000	
1,000	1,000	會費	1,000	較上年度預算數1,000元，無增減。
1,000	1,000	職業團體會費	1,000	護理師1人公會會費(統籌業務費)。



# 臺北市地方教育發展基金－臺北市士林區三玉國民小學

## 基金用途－建築及設備計畫明細表

中華民國111年度

單位：新臺幣元

前年度 決算數	上年度 預算數	科 目	本 年 度 預 算 數	說 明
7,725,689	5,435,000	合計	8,496,000	
7,725,689	5,435,000	購建固定資產、無形資產及非理財 目的之長期投資	8,496,000	
1,923,336	599,000	購建固定資產	693,000	
1,923,336	599,000	一般建築及設備計畫	693,000	
		班級設備	244,700	
		購置機械及設備	12,700	
			12,700	新購知動電子輔具(含遊戲主機等)1組(資源班)。
		購置雜項設備	232,000	
			20,000	汰換變頻電冰箱(二-三門無霜400L以上)1臺(學務處)。
			46,000	汰換飲水機(冰溫熱三用)(含基本安裝)，2臺*23,000元(總務處)。
			116,000	汰換一對一分離式冷氣機(7KW含基本安裝)，4臺*29,000元(教務處)(輔導室)。
			50,000	汰換桌球桌(長2.74公尺/寬1.56公尺/高76公分)，2張*25,000元(學務處)。
		資訊設備	448,300	
		購置機械及設備	448,300	
			101,000	汰換網路及資訊周邊設備(電腦專案計畫)。
			319,800	汰換桌上型電腦(含顯示器)，13部*24,600元(電腦專案計畫)。
			27,500	新購筆記型電腦1部(電腦專案計畫)。
1,923,336	599,000	校園設備		
1,774,773	499,811	購置機械及設備		
23,000	12,000	購置交通及運輸設備		
125,563	87,189	購置雜項設備		
	36,000	購置無形資產	36,000	
	36,000	一般建築及設備計畫	36,000	
	36,000	資訊設備	36,000	

# 臺北市地方教育發展基金－臺北市士林區三玉國民小學

## 基金用途－建築及設備計畫明細表

中華民國111年度

單位：新臺幣元

前年度 決算數	上年度 預算數	科 目	本 年 度 預 算 數	說 明
	36,000	購置電腦軟體	36,000	
			36,000	電腦教學軟體費(電腦專案計畫)。
5,802,353	4,800,000	遞延支出	7,767,000	
5,802,353	4,800,000	一般建築及設備計畫	7,767,000	
		A、B、C棟及CA棟外牆改善工程	7,767,000	
		遞延修繕房屋建築支出	7,767,000	
			7,178,600	一、施工費。
			445,716	二、委託技術服務費(總包價法)。
			142,684	三、工程管理費(按施工費約2%提列)。
5,802,353	4,800,000	校園整修工程		
5,802,353	4,800,000	遞延修繕房屋建築支出		

# 預 算 參 考 表

# 臺北市地方教育發展基金－臺北市士林區三玉國民小學

## 預計平衡表

中華民國111年12月31日

單位：新臺幣千元

109年(前年) 12月31日 決算數	科 目	111年12月31日 預計數	110年12月31日 預計數	比較增減(-)
3,059,747	資產合計	3,052,788	3,055,625	-2,837
3,059,747	資產	3,052,788	3,055,625	-2,837
12,670	流動資產	5,711	8,548	-2,837
12,473	現金	5,514	8,351	-2,837
12,473	銀行存款	5,514	8,351	-2,837
9	應收款項	9	9	
9	其他應收款	9	9	
188	預付款項	188	188	
188	預付費用	188	188	
3,898	投資、長期應收款項、貸墊款及準備金	3,898	3,898	
3,898	準備金	3,898	3,898	
2,078	退休及離職準備金	2,078	2,078	
1,820	其他準備金	1,820	1,820	
3,043,179	其他資產	3,043,179	3,043,179	
3,043,179	什項資產	3,043,179	3,043,179	
400	暫付及待結轉帳項	400	400	
3,042,779	代管資產	3,042,779	3,042,779	
3,059,747	負債及基金餘額合計	3,052,788	3,055,625	-2,837
3,050,470	負債	3,050,470	3,050,470	
4,795	流動負債	4,795	4,795	
4,795	應付款項	4,795	4,795	
4,569	應付代收款	4,569	4,569	
226	應付費用	226	226	
3,045,675	其他負債	3,045,675	3,045,675	
3,045,675	什項負債	3,045,675	3,045,675	
760	存入保證金	760	760	
2,078	應付退休及離職金	2,078	2,078	
3,042,779	應付代管資產	3,042,779	3,042,779	
57	暫收及待結轉帳項	57	57	
9,278	基金餘額	2,319	5,156	-2,837
9,278	基金餘額	2,319	5,156	-2,837
9,278	基金餘額	2,319	5,156	-2,837
9,278	累積餘額	2,319	5,156	-2,837

註：1.信託代理與保證資產(負債)前年度決算數0元，上年度預計數0元，本年度預計數0元。2.或有資產(負債)0元。3.本基金自93年度起，本固定項目分開原則，將屬長期固定帳項，包括固定資產40,389,896元、無形資產66,456元及長期債務0元等，另立帳類管理，未納入本表。

## 臺北市地方教育發展基金一

## 各項費用

中華民國

前年度 決算數	上年度 預算數	計畫別		合計	國民教育計畫
		用途別科目			
132,466,331	129,540,000	合計		131,457,000	108,325,000
116,937,993	117,046,000	用人費用		116,233,000	102,860,000
64,689,753	63,792,000	正式員額薪資		63,084,000	54,348,000
62,701,113	62,028,000	職員薪金		61,320,000	54,348,000
795,240	732,000	工員工資		732,000	
1,193,400	1,032,000	警餉		1,032,000	
860,947	605,440	聘僱及兼職人員薪資		605,440	605,440
860,947	605,440	兼職人員酬金		605,440	605,440
1,312,784	1,360,733	超時工作報酬		1,360,348	898,088
1,312,784	1,360,733	加班費		1,360,348	898,088
15,877,453	15,266,200	獎金		14,913,416	12,813,300
7,790,046	7,283,200	考績獎金		7,018,800	5,992,800
8,087,407	7,983,000	年終獎金		7,894,616	6,820,500
25,690,642	27,171,100	退休及卹償金		27,386,672	26,542,304
25,642,918	26,451,588	職員退休及離職金		26,573,712	25,787,904
47,724	719,512	工員退休及離職金		812,960	754,400
8,506,414	8,850,527	福利費		8,883,124	7,652,868
6,025,030	5,492,616	分擔員工保險費		5,571,588	4,732,788
182,880	381,500	傷病醫藥費		358,500	358,500
550,496	977,760	員工通勤交通費		845,376	661,920
1,748,008	1,998,651	其他福利費		2,107,660	1,899,660
4,611,363	4,258,000	服務費用		4,095,000	3,217,000
1,186,933	1,220,700	水電費		1,164,514	1,164,514
1,054,765	1,098,469	工作場所電費		1,032,514	1,032,514
132,168	122,231	工作場所水費		132,000	132,000
65,412	52,390	旅運費		47,740	47,740
65,412	52,390	國內旅費		47,740	47,740
14,000		印刷裝訂與廣告費			
14,000		印刷及裝訂費			
886,216	810,950	修理保養及保固費		785,950	785,950
444,236	651,250	一般房屋修護費		626,250	626,250

# 臺北市士林區三玉國民小學

## 彙計表

111年度

單位：新臺幣元

一般行政管理計畫	建築及設備計畫				
14,636,000	8,496,000				
13,373,000					
8,736,000					
6,972,000					
732,000					
1,032,000					
462,260					
462,260					
2,100,116					
1,026,000					
1,074,116					
844,368					
785,808					
58,560					
1,230,256					
838,800					
183,456					
208,000					
878,000					

臺北市地方教育發展基金一

各項費用

中華民國

前年度 決算數	上年度 預算數	計畫別		合計	國民教育計畫
		用途別科目			
441,980	159,700	機械及設備修護費		159,700	159,700
692,254	565,760	一般服務費		549,296	363,296
18,242	7,872	佣金、匯費、經理費及手續費		7,872	7,872
187,072	160,000	外包費		160,000	
334,940	245,888	計時與計件人員酬金		231,424	231,424
152,000	152,000	體育活動費		150,000	124,000
1,694,548	1,536,200	專業服務費		1,475,500	855,500
528,760	639,800	講課鐘點、稿費、出席審查及查詢費		572,800	572,800
53,150	24,600	委託檢驗(定)試驗認證費		24,600	24,600
5,100	6,000	試務甄選費		6,000	6,000
36,000		電腦軟體服務費			
1,071,538	865,800	其他專業服務費		872,100	252,100
72,000	72,000	公共關係費		72,000	
72,000	72,000	公共關係費		72,000	
2,516,964	2,033,000	材料及用品費		1,801,000	1,417,000
380,802	373,340	使用材料費		221,380	221,380
380,802	373,340	設備零件		221,380	221,380
2,136,162	1,659,660	用品消耗		1,579,620	1,195,620
335,614	392,800	辦公(事務)用品		385,300	7,400
76,303	37,200	報章雜誌		73,500	73,500
64,000	10,600	服裝		6,100	
20,725	16,000	醫療用品(非醫療院所使用)		15,000	15,000
1,639,520	1,203,060	其他用品消耗		1,099,720	1,099,720
8,850	6,000	租金、償債、利息及相關手續費		6,000	6,000
5,250	1,000	交通及運輸設備租金		1,000	1,000
5,250	1,000	車租		1,000	1,000
3,600	5,000	雜項設備租金		5,000	5,000
3,600	5,000	雜項設備租金		5,000	5,000
7,725,689	5,435,000	購建固定資產、無形資產及非理財目的之長期投資		8,496,000	
1,923,336	599,000	購建固定資產		693,000	
1,774,773	499,811	購置機械及設備		461,000	

# 臺北市士林區三玉國民小學

## 彙計表

111年度

單位：新臺幣元

一般行政管理計畫	建築及設備計畫				
186,000					
160,000					
26,000					
620,000					
620,000					
72,000					
72,000					
384,000					
384,000					
377,900					
6,100					



臺北市地方教育發展基金一

各項費用

中華民國

前年度 決算數	上年度 預算數	計畫別	合計	國民教育計畫
		用途別科目		
23,000	12,000	購置交通及運輸設備		
125,563	87,189	購置雜項設備	232,000	
	36,000	購置無形資產	36,000	
	36,000	購置電腦軟體	36,000	
5,802,353	4,800,000	遞延支出	7,767,000	
5,802,353	4,800,000	遞延修繕房屋建築支出	7,767,000	
475,643	526,000	會費、捐助、補助、分攤、照護、救濟 與交流活動費	631,000	630,000
1,000	1,000	會費	1,000	
1,000	1,000	職業團體會費	1,000	
	10,000	捐助、補助與獎助	10,000	10,000
	10,000	獎助學員生給與	10,000	10,000
474,643	515,000	補貼、獎勵、慰問、照護與救濟	620,000	620,000
53,436	10,800	獎勵費用	55,800	55,800
421,207	504,200	其他補貼、獎勵、慰問、照護與救濟	564,200	564,200
189,829	236,000	其他	195,000	195,000
189,829	236,000	其他支出	195,000	195,000
189,829	236,000	其他	195,000	195,000

# 臺北市士林區三玉國民小學

## 彙計表

111年度

單位：新臺幣元

一般行政管理計畫	建築及設備計畫				
	232,000				
	36,000				
	36,000				
	7,767,000				
	7,767,000				
1,000					
1,000					
1,000					

# 臺北市地方教育發展基金－臺北市士林區三玉國民小學

## 員工人數彙計表

中華民國111年度

單位：人

計 畫 及 項 目	上年度最高可 進用員額數	本年度 增減(-)數	本年度最高可 進用員額數	說 明
合計	76	-1	75	
國民教育計畫部分	63	-1	62	
職員	63	-1	62	
一般行政管理計畫部分	13		13	
職員	9		9	
駐衛警	2		2	
技工	1		1	
工友	1		1	

註：1.本表約僱、聘用係指奉准有案之約聘僱人員。

2.外包費編列消化超額職工4人(技工、工友)業務外包費，計16萬元。 3.計時與計件人員酬金編列閩客語教學支援人員鐘點費等相關費用，計23萬1,424元。

本 頁 空 白

## 臺北市地方教育發展基金一

## 用人費用

中華民國

計畫及項目	合計	正式 員額 薪資	聘僱 人員 薪資	超時 工作 報酬	津貼	獎 金		
						年終獎金	考績獎金	其他
合計	116,233,000	63,084,000		1,360,348		7,894,616	7,018,800	
國民教育計畫	102,860,000	54,348,000		898,088		6,820,500	5,992,800	
職員薪金	54,348,000	54,348,000						
兼職人員 酬金	605,440							
加班費	898,088			898,088				
考績獎金	5,992,800						5,992,800	
年終獎金	6,820,500					6,820,500		
職員退休 及離職金	25,787,904							
工員退休 及離職金	754,400							
分擔員工 保險費	4,732,788							
傷病醫藥 費	358,500							
員工通勤 交通費	661,920							
其他福利 費	1,899,660							
一般行政管理計畫	13,373,000	8,736,000		462,260		1,074,116	1,026,000	
職員薪金	6,972,000	6,972,000						
工員工資	732,000	732,000						
警餉	1,032,000	1,032,000						
加班費	462,260			462,260				
考績獎金	1,026,000						1,026,000	
年終獎金	1,074,116					1,074,116		
職員退休 及離職金	785,808							

# 臺北市士林區三玉國民小學

## 彙計表

111年度

單位：新臺幣元

退休及卹償金		資遣費	福 利 費					提繳費	兼任 人員 用人 費用
退休金	卹償金		分擔 保險費	傷病 醫藥費	提撥 福利金	員工通勤 交通費	其他		
27,386,672			5,571,588	358,500		845,376	2,107,660	605,440	
26,542,304			4,732,788	358,500		661,920	1,899,660	605,440	
25,787,904								605,440	
754,400			4,732,788						
				358,500		661,920			
							1,899,660		
844,368			838,800			183,456	208,000		
785,808									

臺北市地方教育發展基金一

用人費用

中華民國

計畫及項目	合計	正式 員額 薪資	聘僱 人員 薪資	超時 工作 報酬	津貼	獎金		
						年終獎金	考績獎金	其他
工員退休 及離職金	58,560							
分擔員工 保險費	838,800							
員工通勤 交通費	183,456							
其他福利 費	208,000							

註：1.本表兼任人員用人費用，係學校教職員兼課或請假代課鐘點費。  
 2.外包費編列消化超額職工4人(技工、工友)業務外包費，計16萬元。  
 3.計時與計件人員酬金編列閩客語教學支援人員鐘點費等相關費用，計23萬1,424元。

# 臺北市士林區三玉國民小學

## 彙計表

111年度

單位：新臺幣元

退休及卹償金		資遣費	福 利 費					提繳費	兼任人員用人費用
退休金	卹償金		分擔保險費	傷病醫藥費	提撥福利金	員工通勤交通費	其他		
58,560			838,800			183,456	208,000		



# 臺北市地方教育發展基金－臺北市士林區三玉國民小學

## 單位（或計畫）成本分析表

中華民國111年度

單位：新臺幣千元

計 畫 別	單 位	單位成本(元)或 平均利(費)率	數 量	預 算 數	說 明
合計				131,457	
國民教育計畫				108,325	
一般行政管理計畫				14,636	
建築及設備計畫				8,496	

# 臺北市地方教育發展基金－臺北市士林區三玉國民小學

## 5年來主要業務計畫分析表

中華民國111年度

單位：新臺幣千元

年度及項目	單位	數量	單位成本(元)或 平均利(費)率	金額	說明
(本)年度預算數					
國民教育計畫				108,325	
(上)年度預算數					
國民教育計畫				109,579	
(前)年度決算數					
國民教育計畫				110,470	
(108)年度決算數					
國民教育計畫				112,065	
(107)年度決算數					
國民教育計畫				113,745	

# 臺北市地方教育發展基金－臺北市士林區三玉國民小學

## 資本資產明細表

中華民國111年度

單位：新臺幣千元

項 目	取得成本 (期初餘額)	以前年度 累計折舊/ 長期投資 評 價	本 年 度 變 動				本年度累計折 舊/長期投資 評價變動數	期末餘額	
			增加		減少				主要增減 原因說明
			金額	類型	金額	類型			
合計	74,534	31,775	729		30		3,002	40,456	
土地改良物	1,888	1,870						19	
房屋及建築	39,560	5,293					662	33,605	
機械及設備	17,994	13,817	461	增置			1,447	3,191	
交通及運輸 設備	1,662	1,493					53	116	
雜項設備	13,369	9,302	232	增置			841	3,458	
電腦軟體	60		36	增置	30	無形資 產攤銷		66	