

中華民國 108 年度 4-0501612

# 臺北市總預算

臺北市政府教育局主管

臺北市地方教育發展基金

臺北市士林區士東國民小學附屬單位預算之分預算

(特別收入基金)

臺北市士林區士東國民小學編

# 臺北市地方教育發展基金－臺北市士林區士東國民小學

## 目次

中華民國108年度

一、財務摘要 .....	第 1 頁
二、業務計畫及預算概要 .....	第 3 -10 頁
三、預算主要表	
(一) 基金來源、用途及餘絀預計表 .....	第 11 頁
(二) 現金流量預計表 .....	第 12 頁
四、預算明細表	
(一) 基金來源－服務收入明細表 .....	第 13 頁
(二) 基金來源－財產處分收入明細表 .....	第 14 頁
(三) 基金來源－其他財產收入明細表 .....	第 15 頁
(四) 基金來源－公庫撥款收入明細表 .....	第 16 頁
(五) 基金來源－學雜費收入明細表 .....	第 17 頁
(六) 基金來源－雜項收入明細表 .....	第 18 頁
(七) 基金用途－國民教育計畫明細表 .....	第 19 -29 頁
(八) 基金用途－學前教育計畫明細表 .....	第 30 -32 頁
(九) 基金用途－一般行政管理計畫明細表 .....	第 33 -35 頁
(十) 基金用途－建築及設備計畫明細表 .....	第 36 -38 頁
五、預算參考表	
(一) 預計平衡表 .....	第 39 頁
(二) 各項費用彙計表 .....	第 40 -45 頁
(三) 員工人數彙計表 .....	第 46 頁
(四) 用人費用彙計表 .....	第 48 -51 頁
(五) 單位（或計畫）成本分析表 .....	第 52 頁
(六) 5年來主要業務計畫分析表 .....	第 53 頁

臺北市地方教育發展基金－臺北市士林區士東國民小學

目 次

中華民國108年度

(七) 資本資產及長期負債明細表 .....	第 54 頁
------------------------	--------

# 臺北市地方教育發展基金－臺北市士林區士東國民小學

## 財務摘要

中華民國108年度

單位：新臺幣千元

項 目	本 年 度	上 年 度	比較增減數	%
經營成績：				
基金來源	178,917	165,469	13,448	8.13
基金用途	181,526	169,523	12,003	7.08
賸餘(短絀)	-2,609	-4,054	1,445	--
餘絀情形：				
基金餘額	4,020	6,629	-2,609	-39.36
現金流量(註)：				
現金及約當現金之淨增(減)	-2,609	-4,054	1,445	--

附註：現金流量係採現金及約當現金基礎，包括現金及自投資日起3個月內到期或清償之債權證券。

本 頁 空 白

# 業務計畫及預算概要

# 臺北市地方教育發展基金-臺北市士林區士東國民小學 業務計畫及預算概要

中華民國 108 年度

## 壹、基金概況

### 一、設立宗旨及願景：

- (一) 本校遵照憲法第 158 條及 160 條規定，教育文化應發展國民之民族精神、自治精神，國民道德與健全體格、科學及生活智能，以培養學童七大學習領域及十大基本能力。
- (二) 本校自 91 年度起依教育經費編列與管理法第 13 條規定設置「臺北市地方教育發展基金」，以促進教育健全發展，提昇教育經費運用績效。
- (三) 本校以「健康、快樂、新國民」為願景，引導孩子自主學習，並給予成功經驗，以啟發多元智能，進而培養身心靈均衡、學習自主、鄉土與國際意識兼具的新國民。

### 二、施政重點：

- (一) 開啟多元智慧：尊重每個學生獨特的個性，以多元智慧的觀點協助他找到生命的亮點，肯定天生我才必有用，能知於學，樂於學。
- (二) 培養生活能力：因應新世紀知識社會的到來，培養學生帶得走的能力，諸如人際溝通能力、資訊能力、終身學習能力、生涯規畫能力、問題解決能力等。
- (三) 蘊育人文情懷：在溫馨開放的校園文化中，孕育人文情懷，學會尊重、包容；建構生命的價值、完成人性的開展。
- (四) 建置溫馨民主的校園文化：
  1. 以參與式管理、落實行政、教師會、家長會三者的良性互動。
  2. 以學生第一，教學優先的觀念提昇行政服務效率。
  3. 放下威權心態，開啟校園民主之風氣。
- (五) 推動適性教學：
  1. 運用小班優勢，採多元化、活潑化的教學及評量。
  2. 運用校內、外資源，加強多元學習能力。
  3. 關懷相對弱勢學生之教學及輔導。
  4. 發展資訊教育，充實學生電腦運用之知能，並提昇教師運用電腦教學之能力。
- (六) 辦理發展性的訓輔活動：
  1. 辦理各項活動、競賽及展演。
  2. 推動校內外學習服務。
  3. 發展績優社團及校隊，如弦樂團、直笛團、桌球隊、籃球隊及扯鈴隊等。
  4. 加強新興領域教育的辦理，並融入各科教學以收成效。

### 三、組織概況（另附組織系統圖）：

本校設置校長 1 人，綜理全校校務，下設教務處、學生事務處、總務處、輔導室、會計室、人事室及幼兒園等單位。

# 臺北市地方教育發展基金-臺北市士林區士東國民小學 業務計畫及預算概要

中華民國 108 年度

內部分層業務如下：

(一) 教務處：秉承校長之命，辦理全校教務事項。

- 1.教學組：掌理課程編排、課業考查、學藝競賽、教學研究、教師進修、作業調閱及課後班務等事項。
- 2.註冊組：掌理註冊、編班、轉學、學籍保管、各項獎助學金補助、成績考查、差假教師調代課及缺補課等事項。
- 3.設備組：掌理教科書編選、教學用具之管理、保管及出版學校刊物等事項。
- 4.資訊組：掌理電腦設備及區域網路之管理、保管等事項。

(二) 學生事務處：秉承校長之命，辦理全校學生事務事項。

- 1.訓育組：掌理訓育計畫之擬定及辦理各類訓育等活動。
- 2.體育組：掌理學生體育活動、體格鍛鍊等事項。
- 3.生教組：掌理學生日常生活常規，辦理交通導護各項事項。
- 4.衛生組：掌理健康檢查、個人及環境衛生檢查、保健等事項。

(三) 總務處：秉承校長之命，辦理全校總務事項。

- 1.事務組：掌理校舍、校具、財產、物品採購保管、工程發包、監工及驗收。
- 2.出納組：掌理現金、零用金、票據等收支事項，辦理員工薪津發放及各項扣繳單據證明等。
- 3.文書組：掌理公文收發登錄、撰擬繕校、典守學校印信、檔案保管、整理各項會議紀錄及校史等事項。

(四) 輔導室：秉承校長之命，辦理全校學生學習輔導、生活輔導、生涯輔導等事項。

- 1.輔導組：掌理學生個案建立、學習輔導、生活輔導、生涯輔導及兩性教育、親職教育等事項。
- 2.資料組：辦理輔導資料搜集建檔、組訓愛心家長、實施測驗、社區人力整合、出版親職刊物等事項。
- 3.特教組：擬訂特殊教育計畫章則、親師輔導諮詢、特教班甄選鑑別、實施各項診斷測驗、特教兒童追蹤輔導等事項。

(五) 會計室：秉承上級主計機關之監督與指導，並受校長之指揮，依法辦理歲計、會計、統計等事項。

(六) 人事室：秉承上級人事機關之監督與指導，並受校長之指揮，依法辦理人事管理查核等事項。

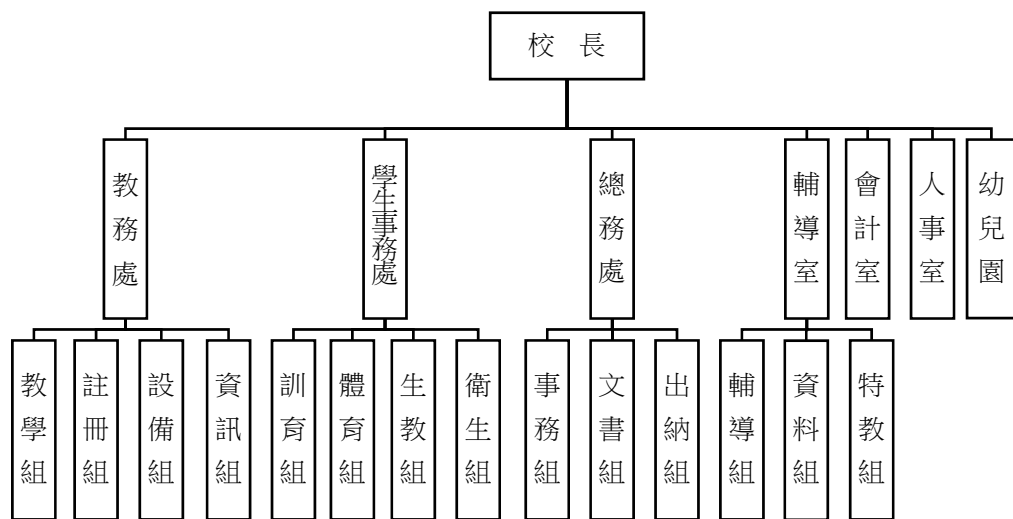


# 臺北市地方教育發展基金-臺北市士林區士東國民小學 業務計畫及預算概要

中華民國 108 年度

(七) 幼兒園：秉承校長之命、綜理園務、規劃幼兒教學、保育、環境與各項措施。

組織系統圖：



#### 四、基金歸類及屬性：

本校地方教育發展基金依據教育經費編列與管理法第 13 條規定設置，本基金為預算法第 4 條第 1 項第 2 款第 5 目所定之特別收入基金，以本府教育局為管理機關。

# 臺北市地方教育發展基金-臺北市士林區士東國民小學 業務計畫及預算概要

中華民國 108 年度

## 貳、業務計畫

一、本年度業務計畫重點與預算配合情形及預期績效，詳列如下：

單位：新臺幣千元

業務計畫名稱	計畫重點內容	預算數	預 期 績 效
國民教育計畫	辦理各項教學、學生事務及輔導等業務。	147,531	1. 新購運動器材、教具、圖書等各科教學設備，充實各科教材及用具。 2. 革新教學方法，提高教學效能。 3. 辦理暑期泳訓班、教師甄選、指定活動等項目。
學前教育計畫	辦理各項幼兒教學、幼兒活動等業務。	9,013	1. 新購教學設備，充實各科教材及用具。 2. 革新教學方法，提高教學效能。 3. 辦理幼兒各項活動。
一般行政管理計畫	綜理學校總務、人事、會計、等業務。	16,630	配合校務推動行政處室支援工作，進而增進校務運作。
建築及設備計畫	購置教學所需教學設備、行政設備等及改善教學環境。	8,352	係辦理各項教學課程需要購置教學設備，另辦理游泳池更衣室屋頂防漏整修工程，力行樓總變電站及活動中心電氣室電源改善工程(第 1 期)，改善教學環境，增進教學效能，並提高行政效率。

# 臺北市地方教育發展基金-臺北市士林區士東國民小學 業務計畫及預算概要

中華民國 108 年度

## 參、預算概要

### 一、基金來源及用途之預計：

#### (一) 本年度基金來源：

服務收入 28 萬 5 千元，財產處分收入 2 萬 5 千元，其他財產收入 69 萬 8 千元，公庫撥款收入 1 億 7,602 萬 8 千元，學雜費收入 173 萬 1 千元，雜項收入 15 萬元，本年度基金來源 1 億 7,891 萬 7 千元，較上年度預算數 1 億 6,546 萬 9 千元，增加 1,344 萬 8 千元，約 8.13%，主要係公庫撥款收入增編所致。

#### (二) 本年度基金用途：

國民教育計畫 1 億 4,753 萬 1 千元，學前教育計畫 901 萬 3 千元，一般行政管理計畫 1 億 663 萬元，建築及設備計畫 835 萬 2 千元，本年度基金用途 1 億 8,152 萬 6 千元，較上年度預算數 1 億 6,952 萬 3 千元，增加 1,200 萬 3 千元，約 7.08%，主要係增編國民教育計畫用人費用所致。

### 二、基金餘絀之預計：

本年度基金來源及用途相抵後，差短 260 萬 9 千元，較上年度預算數差短 405 萬 4 千元，減少 144 萬 5 千元，約 35.64%，將移用以前基金餘額 260 萬 9 千元支應。

### 三、現金流量之預計：

本年度業務活動淨現金流出 260 萬 9 千元。

### 四、補辦預算事項：詳補辦預算明細表。

#### (一) 購建固定資產 10 萬元。

106 年度教育局學校設施改善準備，補助臺北市各級公立學校增設飲水機計畫，內屬設備部分移列固定資產 10 萬元。

**臺北市地方教育發展基金-臺北市士林區士東國民小學  
業務計畫及預算概要**

中華民國 108 年度

肆、年度關鍵績效指標：

關鍵策略目標	關鍵績效指標	衡量標準	年度目標值
發展適性特教	身心障礙及資賦優異學生安置率	身心障礙及資賦優異安置學生數/身心障礙及資賦優異學生經鑑定為身心障礙及資賦優異確認生 x100% 單位：%	100%

伍、前年度及上年度已過期間實施狀況及成果概述：

一、前（106）年度決算結果及績效達成情形：

（一）前年度決算結果：

- 1.基金來源：決算數 1 億 6,608 萬 7 千元，較預算數 1 億 6,413 萬 9 千元，計增加 194 萬 8 千元，約 1.19%，主要係因教育局補助收入增加所致。
- 2.基金用途：決算數 1 億 6,987 萬 6 千元，較預算數 1 億 6,982 萬 9 千元，計增加 4 萬 7 千元，約 0.03%，主要係因執行教育局補助運動場域照明設備更新經費所致。

（二）前年度績效達成情形分析：

年度績效目標	衡量指標	年度目標值	績效衡量暨達成情形分析
發展適性特教	身心障礙及資賦優異學生安置率	100%	106 年度特教鑑定結果：身心障礙確認生、疑似生及資賦優異生均接受資源班與資優班特教服務，安置率達年度目標值 100%。

# 臺北市地方教育發展基金-臺北市士林區士東國民小學 業務計畫及預算概要

中華民國 108 年度

二、上（107）年度已過期間預算執行情形及績效達成情形：

（一）上年度預算截至 107 年 5 月 31 日止執行情形：

- 1.基金來源：實際執行數 9,124 萬 1 千元，較預算分配數 9,041 萬 3 千元，計增加 82 萬 8 千元，約 0.92%，主要係因教育局補助收入增加所致。
- 2.基金用途：實際執行數 8,552 萬 1 千元，較預算分配數 9,446 萬 7 千元，計減少 894 萬 6 千元，約 9.47%，主要係因用人費用提前分配所致。

（二）上（107）年度績效達成情形分析：

年度績效目標	衡量指標	年度目標值	績效衡量暨達成情形分析
發展適性特教	身心障礙及資賦優異學生安置率	100%	截至 107 年 5 月止，107 年度特教鑑定結果：身心障礙確認生、疑似生及資賦優異生均接受資源班與資優班特教服務，安置率達年度目標值 100%。

陸、其他：無。

# 臺北市地方教育發展基金－臺北市士林區士東國民小學

## 補辦預算明細表

中華民國108年度

單位：新臺幣元

項 目	金額	辦理 年度	說 明
合計	100,000		
購建固定資產	100,000		
購置雜項設備	100,000	106	
飲水機	100,000		教育局學校設施改善準備，補助臺北市各級公立學校增設飲水機計畫，內屬設備部分移列固定資產。

備註：各管理機關(構)依預算法第 8 8 條規定補辦預算，應確係不及編入年度預算，且因經營環境發生重大變遷或正常業務(含執行中央補助款項目)之確實需要，並經主管機關核轉本府核准先行辦理者；不具急迫性之事項，仍應儘可能納入預算辦理。

# 預算主要表

# 臺北市地方教育發展基金－臺北市士林區士東國民小學

## 基金來源、用途及餘絀預計表

中華民國108年度

單位：新臺幣千元

前年度決算數	項 目	本年度預算數	上年度預算數	比較增減（－）
166,087	基金來源	178,917	165,469	13,448
8	勞務收入	285	285	
8	服務收入	285	285	
514	財產收入	723	724	-1
28	財產處分收入	25	26	-1
487	其他財產收入	698	698	
163,727	政府撥入收入	176,028	162,514	13,514
163,444	公庫撥款收入	176,028	162,514	13,514
283	政府其他撥入收入			
1,696	教學收入	1,731	1,730	1
1,696	學雜費收入	1,731	1,730	1
141	其他收入	150	216	-66
141	雜項收入	150	216	-66
169,876	基金用途	181,526	169,523	12,003
137,685	國民教育計畫	147,531	137,359	10,172
9,215	學前教育計畫	9,013	9,491	-478
14,740	一般行政管理計畫	16,630	16,195	435
8,237	建築及設備計畫	8,352	6,479	1,873
-3,789	本期賸餘(短絀)	-2,609	-4,054	1,445
14,473	期初基金餘額	6,629	8,783	-2,154
10,684	期末基金餘額	4,020	4,728	-708

註：前年度決算數及上年度預算數細數之和與總數或略有出入，係四捨五入關係，以下各表同。



# 臺北市地方教育發展基金－臺北市士林區士東國民小學

## 現金流量預計表

中華民國108年度

單位：新臺幣千元

項 目	本 預	年 算	度 數	說 明
業務活動之現金流量				
本期賸餘(短絀)			-2,609	
業務活動之淨現金流入(流出)			-2,609	
其他活動之現金流量				
其他活動之淨現金流入(流出)				
現金及約當現金之淨增(淨減)			-2,609	
期初現金及約當現金			9,513	
期末現金及約當現金			6,904	

註：本表係採現金及約當現金基礎，包括現金及自投資日起3個月內到期或清償之債權證券。

# 預算明細表

臺北市地方教育發展基金－臺北市士林區士東國民小學

基金來源－服務收入明細表

中華民國108年度

單位：新臺幣元

科 目	單位	本 年 度 預 算 數			說 明
		數量 業務量	利(費)率	金 額	
合計				285,000	
服務收入				285,000	較上年度預算數285,000元，無增減。
	人、次	10x1	500	5,000	教師甄選報名費收入(收支對列)。
	人	400	700	280,000	暑期游泳訓練班學生票收入(收支對列)。

臺北市地方教育發展基金－臺北市士林區士東國民小學

基金來源－財產處分收入明細表

中華民國108年度

單位：新臺幣元

科目	單位	本年度預算數			說明
		數量 業務量	利(費)率	金額	
合計				25,000	
財產處分收入	年	1	25,000	25,000	較上年度預算數25,902元，減少902元。 報廢財產處分收入。

# 臺北市地方教育發展基金－臺北市士林區士東國民小學

## 基金來源－其他財產收入明細表

中華民國108年度

單位：新臺幣元

科 目	單位	本 年 度 預 算 數			說 明
		數量 業務量	利(費)率	金 額	
合計				698,000	
其他財產收入				698,000	較上年度預算數698,000元，無增減。
	年	1	650,000	650,000	開放學校場地收入(收支對列)。
	月	12	4,000	48,000	教職員工停車收入。

臺北市地方教育發展基金－臺北市士林區士東國民小學

基金來源－公庫撥款收入明細表

中華民國108年度

單位：新臺幣元

科目	單位	本年度預算數			說明
		數量 業務量	利(費)率	金額	
合計				176,028,000	
公庫撥款收入	年	1	176,028,000	176,028,000	較上年度預算數162,513,854元，增加13,514,146元。 市府補助款。

# 臺北市地方教育發展基金－臺北市士林區士東國民小學

## 基金來源－學雜費收入明細表

中華民國108年度

單位：新臺幣元

科 目	單位	本 年 度 預 算 數			說 明
		數量 業務量	利(費)率	金 額	
合計				1,731,000	
學雜費收入				1,731,000	較上年度預算數1,730,100元，增加900元。
	年	1	900	900	配合預算編列至千元，增列進位數900元。
	人、學期	75x2	7,000	1,050,000	幼兒園全日班學費收入預估學生75人。
	人、學期	15x2	5,150	154,500	幼兒園半日班學費收入預估學生15人。
	人、學期	75x2	2,955	443,250	幼兒園全日班雜費收入預估學生75人。
	人、學期	15x2	2,745	82,350	幼兒園半日班雜費收入預估學生15人。

臺北市地方教育發展基金－臺北市士林區士東國民小學

基金來源－雜項收入明細表

中華民國108年度

單位：新臺幣元

科 目	單位	本 年 度 預 算 數			說 明
		數量 業務量	利(費)率	金 額	
合計				150,000	
雜項收入	年	1	150,000	150,000	較上年度預算數215,915元，減少65,915元。 工程圖說費等雜項收入。
				150,000	



# 臺北市地方教育發展基金－臺北市士林區士東國民小學

## 基金用途－國民教育計畫明細表

中華民國108年度

單位：新臺幣元

前年度 決算數	上年度 預算數	科 目	本 年 度 預 算 數	說 明
137,685,037	137,358,504	合計	147,531,000	
131,649,637	128,916,844	用人費用	137,089,000	
59,208,996	56,664,000	正式員額薪資	62,676,000	較上年度預算數56,664,000元，增加6,012,000元。
59,208,996	56,664,000	職員薪金	62,676,000	
			54,816,000	教職員71人薪金(詳用人費用彙計表)(含教育部補助導師費444,000元)。
			7,860,000	教職員10人薪金(詳用人費用彙計表)(含教育部補助導師費60,000元)。
1,133,349	1,428,080	聘僱及兼職人員薪資	1,428,080	較上年度預算數1,428,080元，無增減。
1,133,349	1,428,080	兼職人員酬金	1,428,080	
			514,800	教師代課鐘點費，本校編制教師總人數87人，按9分之1計，編列9人，每人220節，總節數9人x220節=1,980節，每節260元。
			37,440	兼任補校行政人員(校務主任)工作補助費，1人*12月*3,120元。
			411,840	補校教師授課鐘點費，3班*44週*12節*260元。
			60,000	兼任補校行政人員(人事、會計)工作補助費，2人*12月*2,500元。
			31,200	兼任補校行政人員(組長)工作補助費，1人*12月*2,600元。
			36,000	兼任補校行政人員(校長)工作補助費，1人*12月*3,000元。
			108,000	教師兼補校導師費(含教育部補助導師費36,000元)，3人*12月*3,000元。
			20,800	補助調整授課鐘點費之外聘教師勞、健保及勞退費用(教育部補助款)。
			208,000	補助調整授課特教教師鐘點費(教育部補助款)，10人*40週*2節*260元。
549,572	534,046	超時工作報酬	507,379	較上年度預算數534,046元，減少26,667元。
549,572	534,046	加班費	507,379	
			498,129	不休假出勤加班費。
			740	工作人員加班費(國小家長教育成長研習暨志工培訓)。
			8,510	暑期泳訓班加班費(收支對列)。

# 臺北市地方教育發展基金－臺北市士林區士東國民小學

## 基金用途－國民教育計畫明細表

中華民國108年度

單位：新臺幣元

前年度 決算數	上年度 預算數	科 目	本 年 度 預 算 數	說 明
13,072,886	12,717,000	獎金	13,985,500	較上年度預算數12,717,000元，增加1,268,500元。
5,439,555	5,634,000	考績獎金	6,151,000	
			5,180,000	依考績法規定核發之獎金。
			971,000	依考績法規定核發之獎金。
7,633,331	7,083,000	年終獎金	7,834,500	
			6,852,000	依規定於年節加發之獎金。
			982,500	依規定於年節加發之獎金。
49,862,071	49,903,344	退休及卹償金	50,077,324	較上年度預算數49,903,344元，增加173,980元。
49,750,915	49,903,344	職員退休及離職金	49,771,764	
			4,655,664	提撥退撫基金。
			673,920	提撥退撫基金。
			44,442,180	退休人員月退休金，111人*33,365元*12月=44,442,180元。
		工員退休及離職金	305,560	
			305,560	職工1人退休一次退休金(新增)。
111,156		卹償金		
7,822,763	7,670,374	福利費	8,414,717	較上年度預算數7,670,374元，增加744,343元。
5,972,320	4,744,116	分擔員工保險費	5,274,036	
			4,610,592	分擔公保、勞保、健保費。
			663,444	分擔公保、勞保、健保費。
73,720	203,000	傷病醫藥費	203,000	
			203,000	教職員健康檢查費，58人*3,500元。
572,084	756,000	員工通勤交通費	803,880	
			136,080	教師兼行政上下班交通費，18人*12月*1段*630元。
			126,000	教師上下班交通費，20人*10月*1段*630元。
			415,800	教師上下班交通費，33人*10月*2段*630元。
			126,000	特教教師上下班交通費，10人*10月*2段*630元。
1,204,639	1,967,258	其他福利費	2,133,801	

# 臺北市地方教育發展基金－臺北市士林區士東國民小學

## 基金用途－國民教育計畫明細表

中華民國108年度

單位：新臺幣元

前年度 決算數	上年度 預算數	科 目	本 年 度 預 算 數	說 明
			240,000	休假旅遊補助費。
			30,000	退休人員三節慰問金，5人*6,000元。
			125,420	結婚補助費(31,355元*2月*2人)。
			365,000	喪葬補助費(36,500元*5月*2人)。
			1,373,381	子女教育補助費。
3,797,579	4,750,956	服務費用	5,817,000	
1,131,509	1,674,496	水電費	1,669,734	較上年度預算數1,674,496元，減少4,762元。
882,162	1,339,650	工作場所電費	1,339,650	
			1,308,150	班級電費。
			31,500	暑期泳訓班電費補助費(收支對列)。
249,347	334,846	工作場所水費	330,084	
			320,084	班級水費。
			10,000	暑期泳訓班水費補助費(收支對列)。
		郵電費	1,000	新增項目
		郵費	1,000	
			1,000	國小運動會聯絡郵資。
38,681	57,660	旅運費	57,660	較上年度預算數57,660元，無增減。
38,681	57,660	國內旅費	57,660	
			15,810	因公市外出差旅費。
			41,850	校外教學隨隊人員出差旅費，9人*3天*1,550元。
		印刷裝訂與廣告費	104,250	新增項目
		印刷及裝訂費	104,250	
			6,250	國小運動會成果報告書（彩色頁）打字印製，25本*250元。
			98,000	國小運動會秩序冊、裁判證、隊職員證、工作證、停車證、選手號碼布、聘書、獎狀、感謝狀等。
1,641,195	1,500,600	修理保養及保固費	1,524,200	較上年度預算數1,500,600元，增加23,600元。
680,313	897,600	一般房屋修護費	945,200	
			945,200	公用房屋及其他建築物等所需之修繕費(85%)。
346,886	444,600	機械及設備修護費	397,200	
			25,200	電腦設備維護費(電腦專案計畫)。

# 臺北市地方教育發展基金－臺北市士林區士東國民小學

## 基金用途－國民教育計畫明細表

中華民國108年度

單位：新臺幣元

前年度 決算數	上年度 預算數	科 目	本 年 度 預 算 數	說 明
613,996	158,400	雜項設備修護費	12,000	暑期泳訓班場地清潔維護費(收支對列)。
			360,000	開放學校場地設施設備維護費(收支對列)。
			181,800	
			166,800	各項教學設備及其他公用用具之保養修護費(15%)。
			15,000	國小運動會田徑比賽運動會各項器材維修等費用。
			16,000	保險費
			16,000	其他保險費
			30,794	較上年度預算數16,000元，增加14,794元。
			30,794	
			16,000	暑期泳訓班學員保險費，400人*40元(收支對列)。
547,694	437,600	一般服務費	14,794	國小運動會活動公共意外險。
			943,722	較上年度預算數437,600元，增加506,122元。
			17,028	佣金、匯費、經理費及手續費
			26,208	
			29,664	委託超商代收學雜費手續費，824人*2學期*18元。
			29,664	
			233,232	外包費
			155,488	游泳池救生員外包費，1人*4月*38,872元(新增)。
			77,744	暑期泳訓班救生員外包費，1人*2月*38,872元(新增)。
			393,766	251,392
			118,820	游泳池救生員薪津，1人*4月*29,705元。
			7,272	提撥游泳池救生員勞工退休準備金，1人*4月*1,818元。
			230,400	閩客語教學支援人員鐘點費，18人*1節*40週*320元(由教育局移列)。
			29,952	閩客語教學支援人員鐘點費之外聘人員勞、健保及勞退費用(由教育局移列)。
			14,544	分擔游泳池救生員勞保及健保費，1人*4月*3,636元。
			44,800	暑期泳訓班工讀生薪津，1人*40天*8小時*140元(收支對列)。
			59,410	暑期泳訓班救生員薪津，1人*2月*29,705

# 臺北市地方教育發展基金－臺北市士林區士東國民小學

## 基金用途－國民教育計畫明細表

中華民國108年度

單位：新臺幣元

前年度 決算數	上年度 預算數	科 目	本 年 度 預 算 數	說 明
				元。
			3,636	提撥暑期泳訓班救生員退休金，1人*2月*1,818元。
			7,272	分攤暑期泳訓班救生員勞保及健保費，1人*2月*3,636元。
			2,720	提撥暑期泳訓班工讀生勞退準備金，1人*2月*1,360元(收支對列)。
136,900	160,000	體育活動費	162,000	
			142,000	文康活動費，本校編列教師71人，每人編列2,000元。
			20,000	文康活動費，本校編列特教教師10人，每人編列2,000元。
438,500	1,064,600	專業服務費	1,485,640	較上年度預算數1,064,600元，增加421,040元。
262,500	441,920	講課鐘點、稿費、出席審查及查詢費	473,120	
			14,400	教材編輯費(資優班)，2班*12月*600元。
			14,400	教材編輯費(資源班)，2班*12月*600元。
			7,200	教材編輯費(聽障班)，1班*12月*600元。
			9,600	外聘講座鐘點費(資源班)。
			9,600	外聘講座鐘點費(資優班)。
			4,800	外聘講座鐘點費(聽障班)。
			182,520	體育班補救教學及教練鐘點費。
			12,800	性別平等教育宣傳活動講師鐘點費。
			8,000	外聘教師鐘點費。
			28,800	外聘講座鐘點費(教師專業成長費)。
			14,400	內聘講座鐘點費(教師專業成長費)。
			19,200	外聘講師鐘點費(由教育局移列)。
			6,400	外聘講座鐘點費(國小家長教育成長研習暨志工培訓)。
			129,000	暑期泳訓班教練鐘點費(收支對列)。
			12,000	國小運動會裁判長出席費。
25,300	66,000	委託檢驗(定)試驗認證費	80,400	
			67,200	建物公共安全檢查簽證及申報費，消防安全檢測費等(普通班級業務費)。

# 臺北市地方教育發展基金－臺北市士林區士東國民小學

## 基金用途－國民教育計畫明細表

中華民國108年度

單位：新臺幣元

前年度 決算數	上年度 預算數	科 目	本 年 度 預 算 數	說 明
150,700	3,080	試務甄選費	13,200	飲水機水質檢驗費，11臺*1,200元。
			3,080	教師甄選試務費用(收支對列)。
553,600	其他專業服務費	929,040	20,000	學生輔導指導費。
		8,000	學童牙齒檢查費。	
		11,700	學童午餐指導費(1至2年級)，13班*1人*9月*100元。	
		86,400	學童午餐指導費(3至6年級)，24班*1人*9月*400元。	
		54,000	工作人員午餐指導費，12人*9月*500元。	
		130,000	開放學校場地校園駐校人力保全費(收支對列)。	
		6,000	國小運動會田徑場電動計時器及LED螢幕佈線操作人員工作費，6人次*1,000元。	
		24,000	國小運動會運動傷害防護員工作費，4人*20小時*300元。	
		21,240	國小運動會報名系統建置及維護，1人*60小時*354元。	
		53,000	國小運動會大隊接力裁判裁判費，53人*1天*1,000元。	
		150,000	國小運動會田徑裁判裁判費，75人*2天*1,000元。	
		9,000	國小運動會大隊接力助理裁判工作費，15人*1天*600元。	
		48,000	國小運動會田徑助理裁判工作費，40人*2天*600元。	
		24,000	國小運動會攝影服務，田徑賽每日4人，計12人次*2,000元。	
		5,000	國小運動會選手試游期間救生員工作費，5人*1天*1,000元。	
		132,000	國小運動會游泳裁判人員(含救生員*10)工作費，66人*2天*1,000元。	
		18,000	國小運動會游泳助理裁判工作費，15人*2天*600元。	
73,800	國小運動會田徑醫護人員支援工作費。			

# 臺北市地方教育發展基金－臺北市士林區士東國民小學

## 基金用途－國民教育計畫明細表

中華民國108年度

單位：新臺幣元

前年度 決算數	上年度 預算數	科 目	本 年 度 預 算 數	說 明
			54,900	國小運動會游泳醫護人員支援工作費。
1,471,920	2,583,424	材料及用品費	3,229,000	
528,740	386,864	使用材料費	622,000	較上年度預算數386,864元，增加235,136元。
528,740	386,864	設備零件	622,000	
			56,000	體育班訓練器材及設備費等。
			7,000	碎紙機1臺(普通班)(由班級設備費移列)(新增)。
			7,150	擴大機5臺*1,430元(普通班)(由班級設備費移列)。
			66,000	課桌椅30套*2,200元(普通班)(由班級設備費移列)(新增)。
			6,000	麥克風架3組*2,000元(普通班)(由班級設備費移列)(新增)。
			28,560	課桌椅8張*3,570元(普通班)(由班級設備費移列)(新增)。
			21,600	展示板4組*5,400元(普通班)(由班級設備費移列)(新增)。
			6,400	學生椅8張*800元(資源班)(由特教班設備費移列)(新增)。
			14,400	梯形桌8張*1,800元(資源班)(由特教班設備費移列)(新增)。
			15,800	可疊式實木板凳20張*790元(資優班)(由特教班設備費移列)(新增)。
			16,200	實木餐桌4張*4,050元(資優班)(由特教班設備費移列)(新增)。
			98,690	各科教具(普通班)(由班級設備費移列)。
			151,200	電腦設備維護及管理費，1年*24班*6,300元(電腦專案計畫)。
			70,000	屋頂平臺種植區新增、維護、更新等相關設備(由教育局移列)。
			27,000	國產20U壁掛式機櫃3組*9,000元(由校園網路高速化執行計畫移列)。
			30,000	程式設計教學用材料，12組*2,500元(新增)。
943,180	2,196,560	用品消耗	2,607,000	較上年度預算數2,196,560元，增加410,440

# 臺北市地方教育發展基金－臺北市士林區士東國民小學

## 基金用途－國民教育計畫明細表

中華民國108年度

單位：新臺幣元

前年度 決算數	上年度 預算數	科 目	本 年 度 預 算 數	說 明
9,646	19,200	辦公(事務)用品	202,200	元。
			4,800	辦公用品及教室布置費(資源班)，2班*1年*2,400元。
			4,800	辦公用品及教室布置費(資優班)，2班*1年*2,400元。
			2,400	辦公用品及教室布置費(聽障班)，1班*1年*2,400元。
			7,200	性別平等教育宣傳活動用品。
			5,000	文具等辦公用品(由教育局移列)。
			178,000	國小運動會購買號碼布、道次卡、印表機耗材、文具、印刷紙張、事務用品、裁判用文具紙張、競賽用表格、比賽所需相關用品等。
84,875	50,000	報章雜誌	80,000	
			65,000	圖書，2學期*32,500元(普通班)(由班級設備費移列)。
			15,000	圖書，3班*5,000元(補校)(由班級設備費移列)。
	10,000	服裝		
8,016	26,000	醫療用品(非醫療院所使用)	26,000	
			26,000	健康中心藥品材料費。
840,643	2,091,360	其他用品消耗	2,298,800	
			40,000	兒童節慶活動費(新增)。
			483,700	教學材料費(普通班)，1年*35班*13,820元。
			41,460	教學材料費(補校)，1年*3班*13,820元。
			218,400	含垃圾袋費、消毒藥水、衛生清潔用品、衛生紙及教室布置費等(普通班級業務費)，1年*39班*5,600元。
			68,000	教學用教科書，1年*40班*1,700元。
			58,800	敬師活動費，98人*600元(新增)。
			85,000	弱勢學生用教科書，50人*1,700元。
			31,500	補校教科書，90人*350元。
			27,640	特教班教學材料費(資源班)，1年*2班*13,820元。



# 臺北市地方教育發展基金－臺北市士林區士東國民小學

## 基金用途－國民教育計畫明細表

中華民國108年度

單位：新臺幣元

前年度 決算數	上年度 預算數	科 目	本 年 度 預 算 數	說 明
			27,640	特教班教學材料費(資優班)，1年*2班*13,820元。
			13,820	特教班教學材料費(聽障班)，1年*1班*13,820元。
			63,000	電腦耗材(電腦專案計畫)。
			23,680	體育班參加校外比賽逾時誤餐費用，計296人次*80元。
			37,400	體育班參加校外比賽營養費等雜支，2班*2學期*9,350元。
			86,400	4-6年級游泳池水電清潔維護費，18班*4,800元。
			65,800	運動會布置用材料、獎牌、獎品等費用。
			8,800	辦理運動會工作人員逾時誤餐費用，計110人次*80元。
			206,000	辦理學生活動所需相關費用(學生活動費)，2學期*1030人*100元。
			5,000	說明牌及文具紙張等。
			25,000	種植用培養土、有機肥。
			44,000	當季菜苗、種子等。
			8,000	整地用農具與園藝資材。
			6,800	場地布置材料等(教師專業成長費)。
			40,500	培養土(由教育局移列)。
			20,000	肥料(由教育局移列)。
			30,000	農事體驗實作菜苗、種子等園藝資材(由教育局移列)。
			60,000	農具、農具、連通箱、種菜箱、支架、作物介紹牌等園藝用品(由教育局移列)。
			5,300	雜支(由教育局移列)。
			2,860	會場布置等雜支(國小家長教育成長研習暨志工培訓)。
			10,000	暑期泳訓班教學器材費(收支對列)。
			3,000	暑期泳訓班教學環境布置費(收支對列)。
			6,260	暑期泳訓班教學用品等雜支(收支對列)。
			6,210	暑期泳訓班消毒劑，27班*230元(收支對列)。

# 臺北市地方教育發展基金－臺北市士林區士東國民小學

## 基金用途－國民教育計畫明細表

中華民國108年度

單位：新臺幣元

前年度 決算數	上年度 預算數	科 目	本 年 度 預 算 數	說 明
			1,920	教師甄選工作人員便當，24人次*80元(收支對列)。
			160,000	開放學校場地文具耗材茶水費(收支對列)。
			9,000	國小運動會運動傷害防護員耗材費用，5天*1,800元。
			12,000	國小運動會田徑比賽場地、廁所委外清潔，3天*4,000元。
			37,500	國小運動會游泳比賽場地、廁所委外清潔費，3天*12,500元。
			96,960	國小運動會各工作組工作人員誤餐費，1212人次*80元。
			20,000	國小運動會競賽耗材(發令彈、石灰粉、電池、止滑粉等)。
			60,000	國小運動會田徑比賽比賽場地、典禮台佈置(含紅布條、充氣拱門、桌椅租借、比賽場地帳篷等)。
			41,450	國小運動會游泳比賽會場氣球拱門布置(含組裝拆卸)、頒獎及競賽會場場地布置。
59,850	60,680	租金、償債、利息及相關手續費	272,000	
50,250	51,080	交通及運輸設備租金	72,400	較上年度預算數51,080元，增加21,320元。
50,250	51,080	車租	72,400	
			51,400	體育班參加校外比賽交通車租等，2班*2學期*12,850元。
			21,000	國小運動會貨運(器材、物品搬運)，6車次*3,500元。
9,600	9,600	雜項設備租金	199,600	較上年度預算數9,600元，增加190,000元。
9,600	9,600	雜項設備租金	199,600	
			9,600	電錶月租費(普通班級業務費)，12月*800元。
			20,000	國小運動會田徑比賽租用印表機、其他電腦設備及網路架設等。
			80,000	國小運動會田徑比賽典禮音響設備租用。
			60,000	國小運動會游泳比賽電動計時器材租用。
			30,000	國小運動會游泳比賽廣播器材勞務租用。
485,310	766,000	會費、捐助、補助、分攤、照護、救濟與交流活動費	753,000	

# 臺北市地方教育發展基金－臺北市士林區士東國民小學

## 基金用途－國民教育計畫明細表

中華民國108年度

單位：新臺幣元

前年度 決算數	上年度 預算數	科 目	本 年 度 預 算 數	說 明
	10,000	捐助、補助與獎助	10,400	較上年度預算數10,000元，增加400元。
	10,000	獎助學員生給與	10,400	
			400	配合預算編列至千元，增列進位數400元。
			10,000	教育關懷獎每校推薦1名學生獎助金。
485,310	756,000	補貼、獎勵、慰問、照護與救濟	742,600	較上年度預算數756,000元，減少13,400元。
18,000		獎勵費用		
467,310	756,000	其他補貼、獎勵、慰問、照護與救濟	742,600	
			329,600	補助學校午餐使用有機蔬菜或有機米計畫，1030人*40週*1次*8元。
			350,000	清寒學生餐費補助，35人*200日*50元。
			63,000	本市市民第3胎就讀國小教育補助費，1年*63人*1,000元。
220,741	280,600	其他	371,000	
220,741	280,600	其他支出	371,000	較上年度預算數280,600元，增加90,400元。
220,741	280,600	其他	371,000	
			126,000	執行學生路隊安全導護費及導護志工保險費。
			33,600	國小游泳檢測未通過學生暑期游泳訓練班報名費(6年級)，1年*6班*5,600元。
			103,000	班級自治費，2學期*1030人*50元。
			30,000	課後社團活動經費。
			15,240	國小運動會獎牌製作費，254面*60元。
			59,040	國小運動會獎盃製作費，72座*820元。
			4,120	國小運動會工作背心清洗。

# 臺北市地方教育發展基金－臺北市士林區士東國民小學

## 基金用途－學前教育計畫明細表

中華民國108年度

單位：新臺幣元

前年度 決算數	上年度 預算數	科 目	本 年 度 預 算 數	說 明
9,214,875	9,490,930	合計	9,013,000	
9,127,641	9,349,772	用人費用	8,844,000	
6,962,516	6,517,860	正式員額薪資	6,157,860	較上年度預算數6,517,860元，減少360,000元。
6,962,516	6,133,860	職員薪金	5,809,860	5,809,860 教職員6人及教保員1人薪金(詳用人費用彙計表)(含教育部補助款教保員381,980元)。
	384,000	工員工資	348,000	348,000 廚工1人工資(詳用人費用彙計表)。
43,136	115,283	超時工作報酬	98,750	較上年度預算數115,283元，減少16,533元。
43,136	115,283	加班費	98,750	98,750 不休假出勤加班費。
1,110,213	1,417,733	獎金	1,342,046	較上年度預算數1,417,733元，減少75,687元。
468,445	603,000	考績獎金	573,000	573,000 依考績法規定核發之獎金。
641,768	814,733	年終獎金	769,046	769,046 依規定於年節加發之獎金。
424,690	577,872	退休及卹償金	542,016	較上年度預算數577,872元，減少35,856元。
424,690	565,632	職員退休及離職金	531,936	531,936 提撥退撫基金。
	12,240	工員退休及離職金	10,080	10,080 提撥勞工退休準備金。
587,086	721,024	福利費	703,328	較上年度預算數721,024元，減少17,696元。
517,406	577,224	分擔員工保險費	543,528	543,528 分擔公保、勞保、健保費。
	3,440	傷病醫藥費	3,440	2,580 幼兒園教保人員健康檢查費(每2人編1人)，3人*860元。
			860	860 幼兒園廚工健康檢查費，1人*860元。
53,680	108,360	員工通勤交通費	108,360	15,120 幼兒園廚工上下班交通費，1人*12月*2段*630元。
			30,240	30,240 幼教教師兼園主任及教保員上下班交通費，2人*12月*2段*630元。

# 臺北市地方教育發展基金－臺北市士林區士東國民小學

## 基金用途－學前教育計畫明細表

中華民國108年度

單位：新臺幣元

前年度 決算數	上年度 預算數	科 目	本 年 度 預 算 數	說 明
			63,000	幼教教師上下班交通費，5人*10月*2段*630元。
16,000	32,000	其他福利費	48,000	
			48,000	休假旅遊補助費。
50,034	50,092	服務費用	51,000	
16,784	18,592	一般服務費	18,592	較上年度預算數18,592元，無增減。
684	2,592	佣金、匯費、經理費及手續費	2,592	
			2,592	委託超商代收學雜費手續費，72人*2學期*18元。
16,100	16,000	體育活動費	16,000	
			12,000	文康活動費，本校編列幼教教師6人，每人編列2,000元。
			4,000	文康活動費，本校編列契約進用教保員1人，廚工1人，合計2人，每人編列2,000元(上述人員係幼托整合前得編列文康活動費之人員)。
33,250	31,500	專業服務費	32,408	較上年度預算數31,500元，增加908元。
33,250	31,500	其他專業服務費	32,408	
			31,500	幼兒園學童午餐指導費(帶班導師6人教保員1人)，7人*9月*500元。
			908	配合預算編列至千元，增列進位數908元。
13,800	19,800	材料及用品費	9,000	
13,800	19,800	使用材料費	9,000	較上年度預算數19,800元，減少10,800元。
13,800	19,800	設備零件	9,000	
			9,000	空氣清淨機1臺(由班級設備費移列)。
	23,266	會費、捐助、補助、分攤、照護、救濟與交流活動費	61,000	
	23,266	補貼、獎勵、慰問、照護與救濟	61,000	較上年度預算數23,266元，增加37,734元。
	23,266	其他補貼、獎勵、慰問、照護與救濟	61,000	
			23,266	低收入戶家庭幼生月費補助，1人*2學期*11,633元。
			18,090	危機家庭幼生餐點費補助，1人*9月*2,010元(新增)。

# 臺北市地方教育發展基金－臺北市士林區士東國民小學

## 基金用途－學前教育計畫明細表

中華民國108年度

單位：新臺幣元

前年度 決算數	上年度 預算數	科 目	本 年 度 預 算 數	說 明
			18,816	補助學校午餐使用有機蔬菜或有機米，98人*40週*1次*4.8元(新增)。
			828	配合預算編列至千元，增列進位數828元。
23,400	48,000	其他	48,000	
23,400	48,000	其他支出	48,000	較上年度預算數48,000元，無增減。
23,400	48,000	其他	48,000	
			48,000	幼兒導護費。

# 臺北市地方教育發展基金－臺北市士林區士東國民小學

## 基金用途－一般行政管理計畫明細表

中華民國108年度

單位：新臺幣元

前年度 決算數	上年度 預算數	科 目	本 年 度 預 算 數	說 明
14,739,592	16,195,265	合計	16,630,000	
13,251,424	14,329,289	用人費用	14,268,000	
9,218,064	9,360,000	正式員額薪資	9,444,000	較上年度預算數9,360,000元，增加84,000元。
7,495,704	7,716,000	職員薪金	8,592,000	8,592,000 教職員11人薪金(詳用人費用彙計表)。
1,143,240	1,104,000	工員工資	360,000	360,000 工員1人工資(詳用人費用彙計表)。
579,120	540,000	警餉	492,000	492,000 校警1人薪金(詳用人費用彙計表)。
309,358	493,373	超時工作報酬	400,640	較上年度預算數493,373元，減少92,733元。
309,358	493,373	加班費	400,640	387,200 不休假出勤加班費。 13,440 職工勞動節等超時加班費(統籌業務費)。
1,805,127	2,486,000	獎金	2,387,628	較上年度預算數2,486,000元，減少98,372元。
812,590	1,316,000	考績獎金	1,208,000	1,208,000 依考績法規定核發之獎金。
992,537	1,170,000	年終獎金	1,179,628	1,179,628 依規定於年節加發之獎金。
744,140	801,696	退休及卹償金	816,960	較上年度預算數801,696元，增加15,264元。
572,648	713,376	職員退休及離職金	788,160	788,160 提撥退撫基金。
171,492	88,320	工員退休及離職金	28,800	28,800 提撥勞工退休準備金。
1,174,735	1,188,220	福利費	1,218,772	較上年度預算數1,188,220元，增加30,552元。
834,439	846,780	分擔員工保險費	829,332	829,332 分擔公保、勞保、健保費。
134,472	181,440	員工通勤交通費	181,440	166,320 職員、技工、工友上下班交通費，11人*12月*2段*630元。 15,120 職員、技工、工友上下班交通費，2人*12月*1段*630元。

# 臺北市地方教育發展基金－臺北市士林區士東國民小學

## 基金用途－一般行政管理計畫明細表

中華民國108年度

單位：新臺幣元

前年度 決算數	上年度 預算數	科 目	本 年 度 預 算 數	說 明
205,824	160,000	其他福利費	208,000	
			208,000	休假旅遊補助費。
1,154,639	1,409,256	服務費用	1,894,000	
	30,000	修理保養及保固費	29,292	較上年度預算數30,000元，減少708元。
	30,000	機械及設備修護費	29,292	
			29,292	校園安全設備維護。
619,391	707,256	一般服務費	1,192,708	較上年度預算數707,256元，增加485,452元。
593,691	687,256	外包費	1,166,708	
			534,708	校警勞務外包費，1人*12月*44,559元。
			432,000	工友業務外包費(新增)，1人*12月*36,000元。
			200,000	消化超額職工(技工、工友)業務外包費，5人*40,000元。
25,700	20,000	體育活動費	26,000	
			26,000	文康活動費，本校編列教職員11人、工員1人、校警1人，合計13人，每人編列2,000元。
463,248	600,000	專業服務費	600,000	較上年度預算數600,000元，無增減。
463,248	600,000	其他專業服務費	600,000	
			200,000	校園安全機械定點保全費用。
			400,000	校園安全機動巡邏保全費用。
72,000	72,000	公共關係費	72,000	較上年度預算數72,000元，無增減。
72,000	72,000	公共關係費	72,000	
			72,000	校長特別費，12月*6,000元。
332,529	455,720	材料及用品費	466,000	
332,529	455,720	用品消耗	466,000	較上年度預算數455,720元，增加10,280元。
329,529	448,220	辦公(事務)用品	463,000	
			462,580	統籌業務費計算如下：普通班35班、體育班2班、附設幼兒園3班，1,290元*15班*12月=232,200元，810元*15班*12月=145,800元，640元*10班*12月=76,800元，補校3班，645元*3班*12月=23,220元，以上合計478,020元，除依實際需求移列加班費13,440元及會費2,000元外，其餘如列數。



# 臺北市地方教育發展基金－臺北市士林區士東國民小學

## 基金用途－一般行政管理計畫明細表

中華民國108年度

單位：新臺幣元

前年度 決算數	上年度 預算數	科 目	本 年 度 預 算 數	說 明
3,000	7,500	服裝	420 3,000	配合預算編列至千元，增列進位數420元。 校警服裝配備。
			300	校警襪子1雙。
			100	校警皮鞋1雙。
			1,100	校警夏服(成立第34年)1套。
			1,500	
1,000	1,000	會費、捐助、補助、分攤、照護 、救濟與交流活動費	2,000	
1,000	1,000	會費	2,000	較上年度預算數1,000元，增加1,000元。
1,000	1,000	職業團體會費	2,000	
			2,000	護理師2人公會會費(統籌業務費)。

# 臺北市地方教育發展基金－臺北市士林區士東國民小學

## 基金用途－建築及設備計畫明細表

中華民國108年度

單位：新臺幣元

前年度 決算數	上年度 預算數	科 目	本 年 度 預 算 數	說 明
8,236,830	6,478,527	合計	8,352,000	
8,236,830	6,478,527	購建固定資產、無形資產及非理財 目的之長期投資	8,352,000	
3,279,095	3,552,586	購建固定資產	1,482,000	
3,279,095	3,552,586	一般建築及設備計畫	1,482,000	
287,800		改善校園無障礙環境電梯 工程		
287,800		擴充改良房屋建築及設 備		
		校園能源翻新補助計畫	492,000	
		購置機械及設備	492,000	
			492,000	汰舊換新分離式冷氣機12臺 *41,000元。
		班級設備	134,000	
		購置機械及設備	11,000	
			11,000	汰舊換新電動釘書機1臺。
		購置交通及運輸設備	15,000	
			15,000	新購操場典禮台麥克風1組。
		購置雜項設備	108,000	
			40,400	汰舊換新三溫飲水機2臺 *20,200元。
			21,000	汰舊換新冰箱1臺。
			46,600	汰舊換新桌球桌2張*23,300元 。
		特殊班設備	27,000	
		購置雜項設備	27,000	
			27,000	新購四片式球池1個。
1,176,000	780,000	資訊設備	781,000	
1,176,000	780,000	購置機械及設備	781,000	
			126,000	汰舊換新網路及資訊周邊設備 (電腦專案計畫)。
			475,000	汰舊換新個人電腦19部*25,000 元(電腦專案計畫)。
			180,000	新購平板電腦15臺*12,000元(電 腦專案計畫)。
		幼兒園設備	48,000	
		購置機械及設備	48,000	

臺北市地方教育發展基金－臺北市士林區士東國民小學

基金用途－建築及設備計畫明細表

中華民國108年度

單位：新臺幣元

前年度 決算數	上年度 預算數	科 目	本 年 度 預 算 數	說 明
			12,000	新購類單眼相機1臺(Power Shot SX730HS 2000萬畫素 40倍光學)。
			36,000	汰舊換新壁掛分離式冷氣機1臺(一對一壁掛分離式，SAP-1073S 25200BTU 7.3kw)。
1,815,295	2,772,586	校園設備		
1,606,095	1,048,010	購置機械及設備		
38,300	381,000	購置交通及運輸設備		
170,900	1,343,576	購置雜項設備		
36,000	36,000	購置無形資產	36,000	
36,000	36,000	一般建築及設備計畫	36,000	
36,000	36,000	資訊設備	36,000	
36,000	36,000	購置電腦軟體	36,000	
			36,000	電腦教學軟體費(電腦專案計畫)。
4,921,735	2,889,941	遞延支出	6,834,000	
4,921,735	2,889,941	一般建築及設備計畫	6,834,000	
		游泳池更衣室屋頂防漏整修工程	3,034,000	
		遞延修繕房屋建築支出	3,034,000	
			2,835,740	一、施工費
			2,835,740	施工費。
			141,787	二、委託技術服務費(總包價法)。
			56,473	三、工程管理費(按施工費約2%提列)。
		力行樓總變電站及活動中心電氣室電源改善工程(第1期)	3,800,000	
		遞延修繕房屋建築支出	3,800,000	
			3,518,525	一、施工費
			3,518,525	施工費。
			211,112	二、委託技術服務費(總包價法)。
			70,363	三、工程管理費(按施工費約2%提列)。

# 臺北市地方教育發展基金－臺北市士林區士東國民小學

## 基金用途－建築及設備計畫明細表

中華民國108年度

單位：新臺幣元

前年度 決算數	上年度 預算數	科 目	本 年 度 預 算 數	說 明
4,921,735	2,889,941	校園整修工程		
4,921,735	2,889,941	遞延修繕房屋建築支出		

# 預算參考表

# 臺北市地方教育發展基金－臺北市士林區士東國民小學

## 預計平衡表

中華民國108年12月31日

單位：新臺幣千元

106年(前年) 12月31日 決算數	科 目	108年12月31日 預計數	107年12月31日 預計數	比較增減(-)
6,025,423	資產合計	6,018,759	6,021,368	-2,609
6,025,423	資產	6,018,759	6,021,368	-2,609
13,568	流動資產	6,904	9,513	-2,609
13,568	現金	6,904	9,513	-2,609
13,568	銀行存款	6,904	9,513	-2,609
5,522	投資、長期應收款項、貸墊款及準備金	5,522	5,522	
5,522	準備金	5,522	5,522	
4,504	退休及離職準備金	4,504	4,504	
1,018	其他準備金	1,018	1,018	
6,006,333	其他資產	6,006,333	6,006,333	
6,006,333	什項資產	6,006,333	6,006,333	
41	暫付及待結轉帳項	41	41	
6,006,292	代管資產	6,006,292	6,006,292	
6,025,423	負債及基金餘額合計	6,018,759	6,021,368	-2,609
6,014,739	負債	6,014,739	6,014,739	
2,596	流動負債	2,596	2,596	
2,596	應付款項	2,596	2,596	
2,596	應付代收款	2,596	2,596	
6,012,143	其他負債	6,012,143	6,012,143	
6,012,143	什項負債	6,012,143	6,012,143	
1,345	存入保證金	1,345	1,345	
4,504	應付退休及離職金	4,504	4,504	
6,006,292	應付代管資產	6,006,292	6,006,292	
2	暫收及待結轉帳項	2	2	
10,684	基金餘額	4,020	6,629	-2,609
10,684	基金餘額	4,020	6,629	-2,609
10,684	基金餘額	4,020	6,629	-2,609
10,684	累積餘額	4,020	6,629	-2,609

註：1.信託代理與保證資產(負債)前年度決算數0元，上年度調整後預計數0元，本年度預計數0元。 2.或有資產(負債)0元。  
3.本基金自93年度起，本固定項目分開原則，將屬長期固定帳項，包括固定資產91,856,596元、無形資產115,191元及長期債務0元等，另立帳類管理，詳資本資產及長期負債明細表。

## 臺北市地方教育發展基金一

## 各項費用

中華民國

前年度 決算數	上年度 預算數	計畫別		合計	國民教育計畫
		用途別科目			
169,876,334	169,523,226	合計		181,526,000	147,531,000
154,028,702	152,595,905	用人費用		160,201,000	137,089,000
75,389,576	72,541,860	正式員額薪資		78,277,860	62,676,000
73,667,216	70,513,860	職員薪金		77,077,860	62,676,000
1,143,240	1,488,000	工員工資		708,000	
579,120	540,000	警餉		492,000	
1,133,349	1,428,080	聘僱及兼職人員薪資		1,428,080	1,428,080
1,133,349	1,428,080	兼職人員酬金		1,428,080	1,428,080
902,066	1,142,702	超時工作報酬		1,006,769	507,379
902,066	1,142,702	加班費		1,006,769	507,379
15,988,226	16,620,733	獎金		17,715,174	13,985,500
6,720,590	7,553,000	考績獎金		7,932,000	6,151,000
9,267,636	9,067,733	年終獎金		9,783,174	7,834,500
51,030,901	51,282,912	退休及卹償金		51,436,300	50,077,324
50,748,253	51,182,352	職員退休及離職金		51,091,860	49,771,764
171,492	100,560	工員退休及離職金		344,440	305,560
111,156		卹償金			
9,584,584	9,579,618	福利費		10,336,817	8,414,717
7,324,165	6,168,120	分擔員工保險費		6,646,896	5,274,036
73,720	206,440	傷病醫藥費		206,440	203,000
760,236	1,045,800	員工通勤交通費		1,093,680	803,880
1,426,463	2,159,258	其他福利費		2,389,801	2,133,801
5,002,252	6,210,304	服務費用		7,762,000	5,817,000
1,131,509	1,674,496	水電費		1,669,734	1,669,734
882,162	1,339,650	工作場所電費		1,339,650	1,339,650
249,347	334,846	工作場所水費		330,084	330,084
		郵電費		1,000	1,000
		郵費		1,000	1,000
38,681	57,660	旅運費		57,660	57,660
38,681	57,660	國內旅費		57,660	57,660
		印刷裝訂與廣告費		104,250	104,250

# 臺北市士林區士東國民小學

## 彙計表

108年度

單位：新臺幣元

學前教育計畫	一般行政管理計畫	建築及設備計畫			
9,013,000	16,630,000	8,352,000			
8,844,000	14,268,000				
6,157,860	9,444,000				
5,809,860	8,592,000				
348,000	360,000				
	492,000				
98,750	400,640				
98,750	400,640				
1,342,046	2,387,628				
573,000	1,208,000				
769,046	1,179,628				
542,016	816,960				
531,936	788,160				
10,080	28,800				
703,328	1,218,772				
543,528	829,332				
3,440					
108,360	181,440				
48,000	208,000				
51,000	1,894,000				



## 臺北市地方教育發展基金一

## 各項費用

中華民國

前年度 決算數	上年度 預算數	計畫別		合計	國民教育計畫
		用途別科目			
		印刷及裝訂費		104,250	104,250
1,641,195	1,530,600	修理保養及保固費		1,553,492	1,524,200
680,313	897,600	一般房屋修護費		945,200	945,200
346,886	474,600	機械及設備修護費		426,492	397,200
613,996	158,400	雜項設備修護費		181,800	181,800
	16,000	保險費		30,794	30,794
	16,000	其他保險費		30,794	30,794
1,183,869	1,163,448	一般服務費		2,155,022	943,722
17,712	28,800	佣金、匯費、經理費及手續費		32,256	29,664
593,691	687,256	外包費		1,399,940	233,232
393,766	251,392	計時與計件人員酬金		518,826	518,826
178,700	196,000	體育活動費		204,000	162,000
934,998	1,696,100	專業服務費		2,118,048	1,485,640
262,500	441,920	講課鐘點、稿費、出席審查及查詢費		473,120	473,120
25,300	66,000	委託檢驗(定)試驗認證費		80,400	80,400
	3,080	試務甄選費		3,080	3,080
647,198	1,185,100	其他專業服務費		1,561,448	929,040
72,000	72,000	公共關係費		72,000	
72,000	72,000	公共關係費		72,000	
1,818,249	3,058,944	材料及用品費		3,704,000	3,229,000
542,540	406,664	使用材料費		631,000	622,000
542,540	406,664	設備零件		631,000	622,000
1,275,709	2,652,280	用品消耗		3,073,000	2,607,000
339,175	467,420	辦公(事務)用品		665,200	202,200
84,875	50,000	報章雜誌		80,000	80,000
3,000	17,500	服裝		3,000	
8,016	26,000	醫療用品(非醫療院所使用)		26,000	26,000
840,643	2,091,360	其他用品消耗		2,298,800	2,298,800
59,850	60,680	租金、償債、利息及相關手續費		272,000	272,000
50,250	51,080	交通及運輸設備租金		72,400	72,400
50,250	51,080	車租		72,400	72,400

# 臺北市士林區士東國民小學

## 彙計表

108年度

單位：新臺幣元

學前教育計畫	一般行政管理計畫	建築及設備計畫			
	29,292				
	29,292				
18,592	1,192,708				
2,592					
	1,166,708				
16,000	26,000				
32,408	600,000				
32,408	600,000				
	72,000				
	72,000				
9,000	466,000				
9,000					
9,000					
	466,000				
	463,000				
	3,000				

## 臺北市地方教育發展基金一

## 各項費用

中華民國

前年度 決算數	上年度 預算數	計畫別		合計	國民教育計畫
		用途別科目			
9,600	9,600	雜項設備租金		199,600	199,600
9,600	9,600	雜項設備租金		199,600	199,600
8,236,830	6,478,527	購建固定資產、無形資產及非理財目的 之長期投資		8,352,000	
3,279,095	3,552,586	購建固定資產		1,482,000	
287,800		擴充改良房屋建築及設備			
2,782,095	1,828,010	購置機械及設備		1,332,000	
38,300	381,000	購置交通及運輸設備		15,000	
170,900	1,343,576	購置雜項設備		135,000	
36,000	36,000	購置無形資產		36,000	
36,000	36,000	購置電腦軟體		36,000	
4,921,735	2,889,941	遞延支出		6,834,000	
4,921,735	2,889,941	遞延修繕房屋建築支出		6,834,000	
486,310	790,266	會費、捐助、補助、分攤、照護、救濟 與交流活動費		816,000	753,000
1,000	1,000	會費		2,000	
1,000	1,000	職業團體會費		2,000	
	10,000	捐助、補助與獎助		10,400	10,400
	10,000	獎助學員生給與		10,400	10,400
485,310	779,266	補貼、獎勵、慰問、照護與救濟		803,600	742,600
18,000		獎勵費用			
467,310	779,266	其他補貼、獎勵、慰問、照護與救 濟		803,600	742,600
244,141	328,600	其他		419,000	371,000
244,141	328,600	其他支出		419,000	371,000
244,141	328,600	其他		419,000	371,000

# 臺北市士林區士東國民小學

## 彙計表

108年度

單位：新臺幣元

學前教育計畫	一般行政管理計畫	建築及設備計畫			
		8,352,000			
		1,482,000			
		1,332,000			
		15,000			
		135,000			
		36,000			
		36,000			
		6,834,000			
		6,834,000			
61,000	2,000				
	2,000				
	2,000				
61,000					
61,000					
48,000					
48,000					
48,000					

# 臺北市地方教育發展基金－臺北市士林區士東國民小學

## 員工人數彙計表

中華民國108年度

單位：人

計 畫 及 項 目	上年度最高可 進用員額數	本年度 增減(-)數	本年度最高可 進用員額數	說 明
合計	98	4	102	
國民教育計畫部分	76	5	81	
正式職員	76	5	81	
學前教育計畫部分	8		8	
正式職員	7		7	
正式工員	1		1	
一般行政管理計畫部分	14	-1	13	
正式職員	11	1	12	
正式工員	3	-2	1	

註：本校外包費編列校警勞務外包費1人534,708元、游泳池救生員外包費1人233,232元，共計767,940元；計時與計件人員酬金編列游泳池救生員1人等相關費用210,954元。

本 頁 空 白

臺北市地方教育發展基金一

用人費用

中華民國

計畫及項目	合計	正式 員額 薪資	聘僱 人員 薪資	超時 工作 報酬	津貼	獎 金		
						年終獎金	考績獎金	其他
合計	160,201,000	78,277,860		1,006,769		9,783,174	7,932,000	
國民教育計畫	137,089,000	62,676,000		507,379		7,834,500	6,151,000	
職員薪金	62,676,000	62,676,000						
兼職人員 酬金	1,428,080							
加班費	507,379			507,379				
考績獎金	6,151,000						6,151,000	
年終獎金	7,834,500					7,834,500		
職員退休 及離職金	49,771,764							
工員退休 及離職金	305,560							
分擔員工 保險費	5,274,036							
傷病醫藥 費	203,000							
員工通勤 交通費	803,880							
其他福利 費	2,133,801							
學前教育計畫	8,844,000	6,157,860		98,750		769,046	573,000	
職員薪金	5,809,860	5,809,860						
工員工資	348,000	348,000						
加班費	98,750			98,750				
考績獎金	573,000						573,000	
年終獎金	769,046					769,046		
職員退休 及離職金	531,936							

# 臺北市士林區士東國民小學

## 彙計表

108年度

單位：新臺幣元

退休及卹償金		資遣費	福 利 費					提繳費	兼任 人員 用人 費用
退休金	卹償金		分擔 保險費	傷病 醫藥費	提撥 福利金	員工通勤 交通費	其他		
51,436,300			6,646,896	206,440		1,093,680	2,389,801	1,428,080	
50,077,324			5,274,036	203,000		803,880	2,133,801	1,428,080	
49,771,764								1,428,080	
305,560			5,274,036						
				203,000					
						803,880			
							2,133,801		
542,016			543,528	3,440		108,360	48,000		
531,936									



臺北市地方教育發展基金一

用人費用

中華民國

計畫及項目	合計	正式 員額 薪資	聘僱 人員 薪資	超時 工作 報酬	津貼	獎 金		
						年終獎金	考績獎金	其他
工員退休 及離職金	10,080							
分擔員工 保險費	543,528							
傷病醫藥 費	3,440							
員工通勤 交通費	108,360							
其他福利 費	48,000							
一般行政管 理計畫	14,268,000	9,444,000		400,640		1,179,628	1,208,000	
職員薪金	8,592,000	8,592,000						
工員工資	360,000	360,000						
警餉	492,000	492,000						
加班費	400,640			400,640				
考績獎金	1,208,000						1,208,000	
年終獎金	1,179,628					1,179,628		
職員退休 及離職金	788,160							
工員退休 及離職金	28,800							
分擔員工 保險費	829,332							
員工通勤 交通費	181,440							
其他福利 費	208,000							

註：1.本表不包含臨時工員薪津。

2.本表兼任人員用人費用，係學校教職員兼課或請假代課鐘點費。3.本校外包費編列校警勞務外包費1人534,708元、游泳池救生員外包費1人233,232元，共計767,940元。4.本校計時與計件人員酬金編列游泳池救生員1人等相關費用210,954元。

# 臺北市士林區士東國民小學

## 彙計表

108年度

單位：新臺幣元

退休及卹償金		資遣費	福 利 費					提繳費	兼任人員用人費用
退休金	卹償金		分擔保險費	傷病醫藥費	提撥福利金	員工通勤交通費	其他		
10,080			543,528	3,440		108,360			
816,960			829,332			181,440	48,000	208,000	
788,160									
28,800			829,332			181,440			
							208,000		

# 臺北市地方教育發展基金－臺北市士林區士東國民小學

## 單位（或計畫）成本分析表

中華民國108年度

單位：新臺幣千元

計 畫 別	單 位	單位成本(元)或 平均利(費)率	數 量	預 算 數	說 明
合計				181,526	
國民教育計畫				147,531	
學前教育計畫				9,013	
一般行政管理計畫				16,630	
建築及設備計畫				8,352	

# 臺北市地方教育發展基金－臺北市士林區士東國民小學

## 5年來主要業務計畫分析表

中華民國108年度

單位：新臺幣千元

年度及項目	單位	數量	單位成本(元)或 平均利(費)率	金額	說明
(本)年度預算數					
國民教育計畫				147,531	
學前教育計畫				9,013	
(上)年度預算數					
國民教育計畫				137,359	
學前教育計畫				9,491	
(前)年度決算數					
國民教育計畫				137,685	
學前教育計畫				9,215	
(105)年度決算數					
國民教育計畫				147,697	
學前教育計畫				7,331	
(104)年度決算數					
國民教育計畫				140,386	
學前教育計畫				7,384	

# 臺北市地方教育發展基金－臺北市士林區士東國民小學

## 資本資產及長期負債明細表

中華民國108年度

單位：新臺幣千元

項 目	取得成本/ 舉債數	以前年度累 計折舊(耗)/ 長期投資評 價/未攤銷溢 (折)價	本 年 度 變 動				主要增減 原因說明	本年度累計折 舊(耗)/長期投 資評價變動數 /攤銷數	期末餘額
			增加		減少				
			金額	類型	金額	類型			
資產	149,526	52,925	1,518				6,148	91,972	
土地改良物	10,545	7,200					664	2,681	
房屋及建築	110,615	29,501					1,998	79,116	
機械及設備	18,421	10,173	1,332	增置			2,530	7,049	
交通及運輸 設備	2,955	1,419	15	增置			245	1,306	
雜項設備	6,883	4,616	135	增置			697	1,705	
電腦軟體	108	16	36	增置			12	115	