

中華民國 112 年度

4-0501612

臺北市總預算

臺北市政府教育局主管

臺北市地方教育發展基金

臺北市士林區士東國民小學附屬單位預算之分預算

(特別收入基金)

臺北市士林區士東國民小學編

臺北市地方教育發展基金－臺北市士林區士東國民小學

目次

中華民國112年度

一、財務摘要	第 1 頁
二、業務計畫及預算概要	第 3 -12 頁
三、預算主要表	
(一) 基金來源、用途及餘絀預計表	第 13 頁
(二) 現金流量預計表	第 14 頁
四、預算明細表	
(一) 基金來源－服務收入明細表	第 15 頁
(二) 基金來源－財產處分收入明細表	第 16 頁
(三) 基金來源－其他財產收入明細表	第 17 頁
(四) 基金來源－公庫撥款收入明細表	第 18 頁
(五) 基金來源－學雜費收入明細表	第 19 頁
(六) 基金來源－雜項收入明細表	第 20 頁
(七) 基金用途－國民教育計畫明細表	第 21 -32 頁
(八) 基金用途－學前教育計畫明細表	第 33 -34 頁
(九) 基金用途－一般行政管理計畫明細表	第 35 -36 頁
(十) 基金用途－建築及設備計畫明細表	第 37 -38 頁
五、預算參考表	
(一) 預計平衡表	第 39 頁
(二) 各項費用彙計表	第 40 -45 頁
(三) 員工人數彙計表	第 46 頁
(四) 用人費用彙計表	第 48 -49 頁
(五) 單位（或計畫）成本分析表	第 50 頁
(六) 5年來主要業務計畫分析表	第 51 頁

臺北市地方教育發展基金－臺北市士林區士東國民小學

目次

中華民國112年度

(七) 資本資產明細表	第 52 頁
-------------------	--------

臺北市地方教育發展基金－臺北市士林區士東國民小學

財務摘要

中華民國112年度

單位：新臺幣千元

項 目	本 年 度	上 年 度	比較增減數	%
經營成績：				
基金來源	190,409	180,513	9,896	5.48
基金用途	191,988	183,279	8,709	4.75
賸餘(短絀)	-1,579	-2,766	1,187	--
餘絀情形：				
基金餘額	1,603	3,182	-1,579	-49.62
現金流量(註)：				
現金及約當現金之淨增(減)	-1,579	-2,766	1,187	--

附註：現金流量係採現金及約當現金基礎，包括現金及自投資日起3個月內到期或清償之債權證券。

本 頁 空 白

業務計畫及預算概要

臺北市地方教育發展基金－臺北市士林區士東國民小學

業務計畫及預算概要

中華民國 112 年度

壹、基金概況

一、設立宗旨及願景：

- (一) 本校遵照憲法第 158 條及 160 條規定，教育文化應發展國民之民族精神、自治精神，國民道德與健全體格、科學及生活智能，以培養八大學習領域及十大基本能力。
- (二) 本校自 91 年度起依教育經費編列與管理法第 13 條規定設置「臺北市地方教育發展基金」，以促進教育健全發展，提昇教育經費運用績效。
- (三) 本校以「健康、快樂、新國民」為願景，引導孩子自主學習，並給予成功經驗，以啟發多元智能，進而培養身心靈均衡、學習自主、鄉土與國際意識兼具的新國民。

二、施政重點：

- (一) 開啟多元智慧：尊重每個學生獨特的個性，以多元智慧的觀點協助他找到生命的亮點，肯定天生我才必有用，能知於學，樂於學。
- (二) 培養生活能力：培養學生帶得走的公民關鍵能力，強化自我管理、閱讀理解、理性批判、問題解決、奉獻服務、溝通表達等核心素養。
- (三) 蘊育人文情懷：在溫馨開放的校園文化中，孕育人文情懷，學會尊重、包容；建構生命的價值、完成人性的開展。
- (四) 建置溫馨民主的校園文化：
 1. 以參與式管理、落實行政、教師會、家長會三者的良性互動。
 2. 以學生第一，教學優先的觀念提昇行政服務效率。
 3. 放下威權心態，開啟校園民主之風氣。
- (五) 推動適性教學：
 1. 落實校本課程理念，採多元化、活潑化的教學及評量。
 2. 運用校內、外資源，加強多元學習能力。
 3. 關懷相對弱勢學生之教學及輔導。
 4. 推動行動學習，充實學生運用資訊之知能，並提昇教師運用學習載具教學之能力。
- (六) 辦理發展性的訓輔活動：
 1. 辦理各項活動、競賽及展演。
 2. 推動校內外學習服務。

臺北市地方教育發展基金－臺北市士林區士東國民小學

業務計畫及預算概要

中華民國 112 年度

- 3.發展績優社團及校隊，如弦樂團、足球隊、桌球隊、籃球隊及扯鈴隊等。
- 4.加強新興領域教育的辦理，並融入各科教學以收成效。

三、組織概況：

本校設置校長 1 人，綜理全校校務，下設教務處、學生事務處、總務處、輔導室、會計室、人事室及幼兒園等單位。

內部分層業務如下：

(一) 教務處：秉承校長之命，辦理全校教務事項。

- 1.教學組：掌理課程編排、課業考查、學藝競賽、教學研究、教師進修、作業調閱及課後班務等事項。
- 2.註冊組：掌理註冊、編班、轉學、學籍保管、各項獎助學金補助、成績考查、差假教師調代課及缺補課等事項。
- 3.設備組：掌理教科書編選、教學用具之管理、保管及出版學校刊物等事項。
- 4.資訊組：掌理電腦設備及區域網路之管理、保管等事項。

(二) 學生事務處：秉承校長之命，辦理全校學生事務事項。

- 1.訓育組：掌理訓育計畫之擬定及辦理各類訓育等活動。
- 2.體育組：掌理學生體育活動、體格鍛鍊等事項。
- 3.生教組：掌理學生日常生活常規，辦理交通導護各項事項。
- 4.衛生組：掌理健康檢查、個人及環境衛生檢查、保健等事項。

(三) 總務處：秉承校長之命，辦理全校總務事項。

- 1.事務組：掌理校舍、校具、財產、物品採購保管、工程發包、監工及驗收。
- 2.出納組：掌理現金、零用金、票據等收支事項，辦理員工薪津發放及各項扣繳單據證明等。
- 3.文書組：掌理公文收發登錄、撰擬繕校、典守學校印信、檔案保管、整理各項會議紀錄及校史等事項。

(四) 輔導室：秉承校長之命，辦理全校學生學習輔導、生活輔導、生涯輔導等事項。

- 1.輔導組：掌理學生個案建立、學習輔導、生活輔導、生涯輔導及兩性教育、親職教育等事項。
- 2.資料組：辦理輔導資料搜集建檔、組訓愛心家長、實施測驗、社區人力整合、出版親職刊物等事項。
- 3.特教組：擬訂特殊教育計畫章則、親師輔導諮詢、特教班甄選鑑別、實施各項診斷測驗、特教兒童追蹤輔導等事項。

臺北市地方教育發展基金 - 臺北市士林區士東國民小學

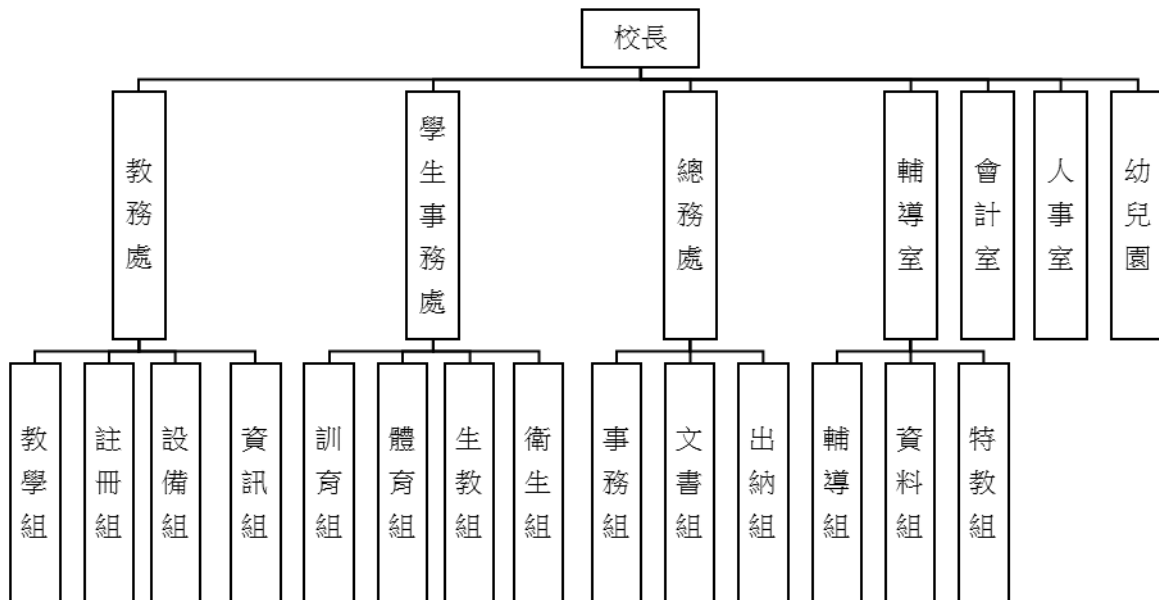
業務計畫及預算概要

中華民國 112 年度

(五) 會計室：秉承上級主計機關之監督與指導，並受校長之指揮，依法辦理歲計、會計、統計等事項。

(六) 人事室：秉承上級人事機關之監督與指導，並受校長之指揮，依法辦理人事管理查核等事項。

(七) 幼兒園：秉承校長之命、綜理園務、規劃幼兒教學、保育、環境與各項措施。



四、基金歸類及屬性：

本校地方教育發展基金依據教育經費編列與管理法第 13 條規定設置，本基金為預算法第 4 條第 1 項第 2 款第 5 目所定之特別收入基金，以本府教育局為管理機關。

臺北市地方教育發展基金 - 臺北市士林區士東國民小學

業務計畫及預算概要

中華民國 112 年度

貳、業務計畫

一、基金來源：

單位：新臺幣千元

業務計畫	本年度預算數	實施內容
勞務收入	286	本年度預計辦理暑期游泳訓練班學生票收入及教師甄選報名費等收入。
財產收入	828	本年度預計辦理財產報廢變賣之殘值收入、教職員工停車收入及校園場地開放等收入。
政府撥入收入	187,118	本年度預計由公庫撥入數。
教學收入	1,731	本年度預計收取幼兒園學生之學費及雜費等收入。
其他收入	446	本年度預計收取數位學生證補卡及廠商履約逾期罰款等收入。

二、基金用途：

單位：新臺幣千元

業務計畫	本年度預算數	實施內容
國民教育計畫	182,624	本年度預計辦理教學事項為： 1. 各項教學、學生事務及輔導等業務。 2. 新購教具、圖書等各科教學設備，充實各科教材及用具。 3. 革新教學方法，提高教學效能。 4. 辦理暑期泳訓班、教師甄選、指定活動等項目。
學前教育計畫	175	本年度預計辦理教學事項為： 1. 幼兒園各項教學及活動。 2. 新購教學用品，革新教學方法，提高教學效能。 3. 幼兒園各項活動，鍛鍊幼兒強健的身體，增進幼兒各項生活智能。
一般行政管理計畫	2,936	本年度預計辦理事項為： 1. 綜理學校總務、人事、會計等業務。 2. 配合校務推動行政處室支援工作，進而增進校務運作。
建築及設備計畫	6,253	本年度預計辦理事項為： 1. 購置各科教學課程所需教學設備。 2. 辦理專科教室整修工程(第一期)。

臺北市地方教育發展基金－臺北市士林區士東國民小學

業務計畫及預算概要

中華民國 112 年度

參、預算概要

一、基金來源及用途之預計：

(一) 本年度基金來源：

服務收入 28 萬 6 千元、財產處分收入 8 萬 8 千元、其他財產收入 74 萬元、公庫撥款收入 1 億 8,711 萬 8 千元、學雜費收入 173 萬 1 千元、雜項收入 44 萬 6 千元，本年度基金來源 1 億 9,040 萬 9 千元，較上年度預算數 1 億 8,051 萬 3 千元，增加 989 萬 6 千元，約 5.48%，主要係增編公庫撥款收入所致。

(二) 本年度基金用途：

國民教育計畫 1 億 8,262 萬 4 千元，學前教育計畫 17 萬 5 千元，一般行政管理計畫 293 萬 6 千元，建築及設備計畫 625 萬 3 千元，本年度基金用途 1 億 9,198 萬 8 千元，較上年度預算數 1 億 8,327 萬 9 千元，增加 870 萬 9 千元，約 4.75%，主要係增編人事費用所致。

二、基金餘絀之預計：

本年度基金來源及用途相抵後，差短 157 萬 9 千元，較上年度預算數差短 276 萬 6 千元，減少 118 萬 7 千元，將移用以前基金餘額支應。

三、現金流量之預計：

本年度業務活動淨現金流出 157 萬 9 千元。

四、補辦預算事項：詳補辦預算明細表

(一) 固定資產之建設改良擴充 16 萬 5 千元

1.110 年度教育局行動學習智慧教學計畫，補助資訊設備 9 萬 6 千元。

2.110 年度為應防疫清潔，且具急迫及必要性，由其他準備金項下支應 2 萬 1 千元。

3.110 年度為應設備損壞無法修復天氣炎熱，且具急迫及必要性，由其他準備金項下支應 4 萬 8 千元。

臺北市地方教育發展基金－臺北市士林區士東國民小學

業務計畫及預算概要

中華民國 112 年度

肆、以前年度計畫實施成果概述：

一、前（110）年度計畫實施成果概述：

業務計畫	實施概況	實施成果
勞務收入	本年度預計辦理暑期游泳訓練班學生票收入及教師甄選報名費等收入。	本年度因疫情及工程施工停辦暑期游泳訓練班，另已收取教師甄選報名費 1 千元。
財產收入	本年度預計辦理財產報廢變賣之殘值收入、教職員工停車收入、校園場地開放收入等。	本年度已辦理收取財產報廢變賣殘值收入 5 萬 4 千元、教職員工停車收入 8 萬 8 千元、校園場地開放收入 35 萬 7 千元等。
政府撥入收入	本年度預計由公庫撥入數。	本年度已收取公庫撥入數 1 億 8,181 萬 5 千元及教育部之補助計畫 269 萬元。
教學收入	本年度預計收取幼兒園學生之學費、雜費等收入。	本年度已收取幼兒園學生之學費、雜費等收入 170 萬 8 千元。
其他收入	本年度預計收取數位學生證補卡、簡訊費及廠商履約逾期罰款等收入。	本年度已收取數位學生證補卡、簡訊費及廠商履約逾期罰款等收入 34 萬 4 千元。
國民教育計畫	本年度預計辦理教學事項為： 1. 辦理各項教學、學生事務及輔導等業務。 2. 新購教具、圖書等各科教學設備，充實各科教材及用具。 3. 革新教學方法，提高教學效能。 4. 辦理教師甄選、指定活動等項目。	1. 搭配圖書經費，完成低、中、高年段班級共讀書目建置，每週三晨光進行班級共讀。 2. 辦理兒童才藝暨社團成果發表會，提供學生多元展能學習舞台。 3. 推動 12 年國教，成立課程核心小組，研發松濤風采、與水共舞、從士東看世界三大主軸的校本彈性課程，以跨領域主題教學方式，融入各項議題，以期達到學生擁有鄉土情、國際觀本的目標願景。

臺北市地方教育發展基金 - 臺北市士林區士東國民小學

業務計畫及預算概要

中華民國 112 年度

業務計畫	實施概況	實施成果
學前教育計畫	本年度預計辦理教學事項為： 1. 辦理幼兒園各項教學及活動。 2. 新購教學用品，革新教學方法，提高教學效能。 3. 辦理幼兒園各項活動，鍛鍊幼兒強健的身體，增進幼兒各項生活智能。	1. 依幼兒興趣及能力發展，與幼兒共同決定主題並發展課程內容。 2. 採購各學習區之教學材料，配合作品融合，提升各區的美感及功能性。 3. 辦理校外教學、鼓藝深耕活動、及聖誕走秀、親子手作活動，增加幼兒生活經驗。
一般行政管理計畫	本年度預計辦理事項為： 1. 綜理學校總務、人事、會計等業務。 2. 配合校務推動行政處室支援工作，進而增進校務運作。	綜理學校總務、人事、會計等業務，並配合校務推動行政處室支援工作，進而增進校務運作，達成預期目標。
建築及設備計畫	本年度預計辦理事項為： 1. 購置各科教學課程所需教學設備。 2. 辦理籃球場及游泳池週邊地坪整修工程。	1. 購置各科教學課程所需教學設備。 2. 辦理籃球場及游泳池週邊地坪整修工程。 3. 辦理110年度視教室設備優化工程。 4. 辦理109年度補助縣市政府理資優教育業務運作(磐石學校推動經費) 5. 辦理中小學行動學習智慧教學

臺北市地方教育發展基金 - 臺北市士林區士東國民小學

業務計畫及預算概要

中華民國 112 年度

二、上年度已過期間（111 年 1 月 1 日至 5 月 31 日止）計畫實施成果概述：

業務計畫	實施概況	實施成果
勞務收入	本年度截至 5 月 31 日止預計辦理暑期游泳訓練班學生票收入及教師甄選報名費等收入。	本年度截至 5 月 31 日止因疫情停辦暑期游泳訓練班亦未收取教師甄選報名費。
財產收入	本年度截至 5 月 31 日止辦理財產報廢變賣之殘值收入、教職員工停車收入、校園場地開放收入等。	本年度截至 5 月 31 日止已辦理教職員工停車收入 4 萬 4 千元，報廢變賣及校園場地開放尚未執行。
政府撥入收入	本年度截至 5 月 31 日止預計公庫撥入數。	本年度截至 5 月 31 日止已收取公庫撥入數 8,732 萬 5 千元及教育部之補助計畫 169 萬 9 千元。
教學收入	本年度截至 5 月 31 日止預計收取學生之 1 學期學費、雜費等收入。	本年度截至 5 月 31 日止已收取幼兒園學生 1 學期之學費、雜費等收入 93 萬 3 千元。
其他收入	本年度截至 5 月 31 日止預計收取數位學生證補卡及廠商履約逾期罰款等收入。	本年度截至 5 月 31 日止已收取數位學生證補卡及廠商履約逾期罰款等收入 50 萬 9 千元。
國民教育計畫	本年度截至 5 月 31 日止預計辦理教學事項為： 1. 辦理各項教學、學生事務及輔導等業務。 2. 新購教具、圖書等各科教學設備，充實各科教材及用具。 3. 革新教學方法，提高教學效能。 4. 辦理教師甄選、指定活動等項目。	1. 搭配年度圖書經費，完成低、中、高年段班級共讀書目建置，每週三晨光進行班級共讀。 2. 辦理兒童才藝暨社團成果發表會，提供學生多元展能學習舞台。 3. 校慶配合學校主題徵稿辦理藝文相關展覽，以及校內美展佈置。結合體育表演會辦理各個學年的趣味競賽及表演節目，推動學生健康運動的良好習慣。

臺北市地方教育發展基金 - 臺北市士林區士東國民小學

業務計畫及預算概要

中華民國 112 年度

業務計畫	實施概況	實施成果
學前教育計畫	本年度截至 5 月 31 日止預計辦理教學事項為： 1. 幼兒園各項教學及活動。 2. 新購教學用品，革新教學方法，提高教學效能。 3. 辦理幼兒園各項活動，鍛鍊幼兒強健的身體，增進幼兒各項生活智能。	1. 依幼兒興趣及能力發展，與幼兒共同決定主題並發展課程內容。 2. 採購各學習區之教學材料，配合作品融合，提升各區的美感及功能性。 3. 辦理幼兒園運動會、體能闖關活動、戲水活動，鍛鍊幼兒體魄。 4. 辦理幼兒園畢業典禮，培養感恩感謝的心。
一般行政管理計畫	本年度截至 5 月 31 日止預計辦理事項為： 1. 綜理學校總務、人事、會計等業務。 2. 配合校務推動行政處室支援工作，進而增進校務運作。	持續辦理學校總務、人事、會計等業務，並配合校務推動行政處室支援工作，進而增進校務運作，以達成預期目標。
建築及設備計畫	本年度截至 5 月 31 日止預計辦理事項為： 1. 購置各科教學課程所需教學設備招標作業。 2. 辦理活動中心、游泳池電源改善工程建築師及工程招標作業。	1. 購置各科教學課程所需教學設備招標作業。 2. 辦理活動中心、游泳池電源改善工程建築師及工程招標作業。

臺北市地方教育發展基金－臺北市士林區士東國民小學

補辦預算明細表

中華民國112年度

單位：新臺幣元

項 目	金額	辦理 年度	說 明
合計	165,000		
固定資產之建設改良擴充	165,000		
購置機械及設備	117,000	110	
高壓清洗機	21,000		為應防疫清潔，確實需要辦理新購，且具急迫及必要性，所需經費擬由本校其他準備金支應。
平板電腦(10.2吋64GB)	96,000		教育局補助行動學習智慧教學計畫，急需購置平板電腦，所需經費擬由教育局基金餘額支應。
購置雜項設備	48,000	110	
一對一壁掛分離式冷氣機(7.1KW)	48,000		為應設備損壞無法修復天氣炎熱，確實需要汰舊換新，且具急迫及必要性，所需經費擬由本校其他準備金支應。

備註：各基金依預算法第88條規定補辦預算，應確係不及編入年度預算，且因經營環境發生重大變遷或正常業務(含執行中央補助款項目)之確實需要，並經主管機關核轉本府核准先行辦理者；不具急迫性之事項，仍應儘可能納入預算辦理。

預算主要表

臺北市地方教育發展基金－臺北市士林區士東國民小學

基金來源、用途及餘絀預計表

中華民國112年度

單位：新臺幣千元

前年度決算數	項 目	本年度預算數	上年度預算數	比較增減（－）
187,057	基金來源	190,409	180,513	9,896
1	勞務收入	286	286	
1	服務收入	286	286	
499	財產收入	828	825	3
54	財產處分收入	88	88	
446	其他財產收入	740	737	3
184,506	政府撥入收入	187,118	177,275	9,843
181,815	公庫撥款收入	187,118	177,275	9,843
2,690	政府其他撥入收入			
1,708	教學收入	1,731	1,731	
1,708	學雜費收入	1,731	1,731	
344	其他收入	446	396	50
	受贈收入			
344	雜項收入	446	396	50
188,068	基金用途	191,988	183,279	8,709
176,628	國民教育計畫	182,624	174,068	8,556
773	學前教育計畫	175	174	1
2,689	一般行政管理計畫	2,936	2,910	26
7,979	建築及設備計畫	6,253	6,127	126
-1,010	本期賸餘(短絀)	-1,579	-2,766	1,187
6,959	期初基金餘額	3,182	4,167	-984
5,948	期末基金餘額	1,603	1,401	203

註：前年度決算數細數之和與總數或略有出入，係四捨五入關係，以下各表同。

臺北市地方教育發展基金－臺北市士林區士東國民小學

現金流量預計表

中華民國112年度

單位：新臺幣千元

項 目	本 預	年 算	度 數	說 明
業務活動之現金流量				
本期賸餘(短絀)			-1,579	
業務活動之淨現金流入(流出)			-1,579	
其他活動之現金流量				
其他活動之淨現金流入(流出)				
現金及約當現金之淨增(淨減)			-1,579	
期初現金及約當現金			8,956	
期末現金及約當現金			7,377	

註：本表係採現金及約當現金基礎，包括現金及自投資日起3個月內到期或清償之債權證券。

預算明細表

臺北市地方教育發展基金－臺北市士林區士東國民小學

基金來源－服務收入明細表

中華民國112年度

單位：新臺幣元

科 目	單 位	本 年 度 預 算 數			說 明
		數 量 業 務 量	利(費)率	金 額	
合計				286,000	
服務收入				286,000	較上年度預算數286,000元，無增減。 暑期游泳訓練班學生票收入(收支對列)。 教師甄選報名費收入。
	人	400	700	280,000	
	人、次	20x1	300	6,000	

臺北市地方教育發展基金－臺北市士林區士東國民小學

基金來源－財產處分收入明細表

中華民國112年度

單位：新臺幣元

科 目	單位	本 年 度 預 算 數			說 明
		數量 業務量	利(費)率	金 額	
合計				88,000	
財產處分收入	年	1	88,000	88,000	較上年度預算數88,000元，無增減。 報廢財產處分收入。

臺北市地方教育發展基金－臺北市士林區士東國民小學

基金來源－其他財產收入明細表

中華民國112年度

單位：新臺幣元

科 目	單位	本 年 度 預 算 數			說 明
		數量 業務量	利(費)率	金 額	
合計				740,000	
其他財產收入				740,000	較上年度預算數737,000元，增加3,000元。
	年	1	650,000	650,000	開放學校場地收入(收支對列)。
	月	12	7,500	90,000	教職員工停車收入(收支對列)。

臺北市地方教育發展基金－臺北市士林區士東國民小學

基金來源－公庫撥款收入明細表

中華民國112年度

單位：新臺幣元

科 目	單位	本 年 度 預 算 數			說 明
		數量 業務量	利(費)率	金 額	
合計				187,118,000	
公庫撥款收入	年	1	187,118,000	187,118,000 187,118,000	較上年度預算數177,275,000元，增加9,843,000元。 市府補助款。

臺北市地方教育發展基金－臺北市士林區士東國民小學

基金來源－學雜費收入明細表

中華民國112年度

單位：新臺幣元

科 目	單 位	本 年 度 預 算 數			說 明
		數量 業務量	利(費)率	金 額	
合計				1,731,000	
學雜費收入				1,731,000	較上年度預算數1,731,000元，無增減。
	年	1	900	900	配合預算編列至千元，增列進位數900元。
	人、學期	75x2	7,000	1,050,000	幼兒園全日班學費收入預估學生75人。
	人、學期	15x2	5,150	154,500	幼兒園半日班學費收入預估學生15人。
	人、學期	75x2	2,955	443,250	幼兒園全日班雜費收入預估學生75人。
	人、學期	15x2	2,745	82,350	幼兒園半日班雜費收入預估學生15人。

臺北市地方教育發展基金－臺北市士林區士東國民小學

基金來源－雜項收入明細表

中華民國112年度

單位：新臺幣元

科 目	單位	本 年 度 預 算 數			說 明
		數量 業務量	利(費)率	金 額	
合計 雜項收入	年	1	446,000	446,000 446,000 446,000	較上年度預算數396,000元，增加50,000元。 工程圖說費等雜項收入。

臺北市地方教育發展基金－臺北市士林區士東國民小學

基金用途－國民教育計畫明細表

中華民國112年度

單位：新臺幣元

前年度 決算數	上年度 預算數	科 目	本 年 度 預 算 數	說 明
176,627,946	174,067,560	合計	182,624,000	
167,562,173	165,407,560	用人費用	172,977,000	
84,039,929	82,033,860	正式員額薪資	86,425,860	較上年度預算數82,033,860元，增加4,392,000元。
83,080,264	81,145,860	職員薪金	85,525,860	
			69,972,000	國小教職員72人及行政教職員12人薪金(詳用人費用彙計表)(含教育部補助導師費456,000元及教育部補助專任輔導教師640,000元)。
			6,121,860	幼兒園教職員6人及教保員1人薪金(詳用人費用彙計表)。
			8,760,000	特教教職員10人薪金(詳用人費用彙計表)(含教育部補助導師費60,000元)。
			672,000	專任運動教練1人薪金(詳用人費用彙計表)
362,965	348,000	工員工資	360,000	幼兒園廚工1人工資(詳用人費用彙計表)。
596,700	540,000	警餉	540,000	校警1人薪金(詳用人費用彙計表)。
1,506,276	1,792,960	聘僱及兼職人員薪資	1,792,960	較上年度預算數1,792,960元，無增減。
1,506,276	1,792,960	兼職人員酬金	1,792,960	
			506,880	補校教師授課鐘點費，3班*44週*12節*320元。
			108,000	教師兼補校導師費(含教育部補助導師費36,000元)，3人*12月*3,000元。
			38,400	兼任補校行政人員(組長)工作補助費，1人*12月*3,200元。
			46,080	兼任補校行政人員(校務主任)工作補助費，1人*12月*3,840元。
			72,000	兼任補校行政人員(人事、會計)工作補助費，2人*12月*3,000元。
			36,000	兼任補校行政人員(校長)工作補助費，1人*12月*3,000元。
			704,000	教師代課鐘點費，本校編制教師總人數89人，按9分之1計，編列10人，每人220節，總節數10人x220節=2,200節，每節320元。
			25,600	補助調整授課鐘點費之外聘教師勞、健保及勞退費用(教育部補助款)。
			256,000	補助調整授課特教教師鐘點費(教育部補助

臺北市地方教育發展基金－臺北市士林區士東國民小學

基金用途－國民教育計畫明細表

中華民國112年度

單位：新臺幣元

前年度 決算數	上年度 預算數	科 目	本 年 度 預 算 數	說 明
985,752	1,115,106	超時工作報酬	1,749,905	款)，10人*2節*40週*320元。 較上年度預算數1,115,106元，增加634,799元。
985,752	1,115,106	加班費	1,749,905	。
			24,975	北區英語學藝競賽工作人員加班費。
			14,800	臺北市國民中小學學生相聲比賽工作人員 加班費。
			1,600,530	不休假出勤加班費。
			100,350	不休假出勤加班費(幼兒園教師)。
			740	工作人員加班費(國小家長教育成長研習暨 志工培訓)。
			8,510	暑期泳訓班加班費(收支對列)。
18,646,671	19,018,376	獎金	20,306,743	較上年度預算數19,018,376元，增加 1,288,367元。
8,285,113	8,727,000	考績獎金	9,465,000	
			544,000	依考績法規定核發之獎金(幼兒園教師)。
			7,582,000	依考績法規定核發之獎金。
			56,000	依考績法規定核發之獎金。
			1,283,000	依考績法規定核發之獎金(特教教師)。
10,361,558	10,291,376	年終獎金	10,841,743	
			84,000	依規定於年節加發之獎金。
			1,095,000	依規定於年節加發之獎金(特教教師)。
			810,233	依規定於年節加發之獎金(幼兒園教師)。
			8,852,510	依規定於年節加發之獎金。
51,414,050	51,810,864	退休及卹償金	52,635,900	較上年度預算數51,810,864元，增加825,036 元。
51,391,331	51,800,784	職員退休及離職金	52,625,100	
			947,700	提撥退撫基金(特教教師)。
			70,200	提撥退撫基金。
			7,517,160	提撥退撫基金。
			730,440	提撥退撫基金(幼兒園教師)。
			43,359,600	退休人員月退休金，106人*32,800元*12月 =41,721,600元；退休遺族遺屬年金(月撫慰 金)，7人*19,500元*12月=1,638,000元；合計 43,359,600元。

臺北市地方教育發展基金－臺北市士林區士東國民小學

基金用途－國民教育計畫明細表

中華民國112年度

單位：新臺幣元

前年度 決算數	上年度 預算數	科 目	本 年 度 預 算 數	說 明
22,719	10,080	工員退休及離職金	10,800	提撥勞工退休準備金(幼兒園廚工)。
10,969,495	9,636,394	福利費	10,065,632	較上年度預算數9,636,394元，增加429,238元。
8,177,524	7,176,502	分擔員工保險費	7,415,772	588,024 分擔公保、勞保、健保費(幼兒園教師)。
			6,022,776	分擔公保、勞保、健保費。
			56,748	分擔公保、勞保、健保費。
			748,224	分擔公保、勞保、健保費(特教教師)。
131,860	347,540	傷病醫藥費	350,840	
			8,400	職業安全衛生健康檢查經費，7人*1,200元。
			240,000	健康檢查補助費，15人*16,000元。
			99,000	健康檢查補助費，22人*4,500元。
			860	幼兒園廚工健康檢查補助費，1人*860元。
			2,580	幼兒園教保人員健康檢查補助費(每2人編1人)，3人*860元。
723,134	856,632	員工通勤交通費	856,632	
			47,040	教師上下班交通費，4人*10月*1,176元。
			270,900	教師上下班交通費，43人*10月*630元。
			75,600	教師兼行政上下班交通費，10人*12月*630元。
			75,600	教師兼行政上下班交通費，5人*12月*1,260元。
			100,800	教師上下班交通費，8人*10月*1,260元。
			45,360	職員上下班交通費，6人*12月*630元。
			24,192	職員上下班交通費，2人*12月*1,008元。
			45,360	職員上下班交通費，3人*12月*1,260元。
			30,240	幼兒園教師兼行政及教保員上下班交通費，2人*12月*1,260元。
			25,200	幼兒園教師上下班交通費，4人*10月*630元。
			7,560	幼兒園廚工上下班交通費，1人*12月*630元。
			11,760	幼兒園教師上下班交通費，1人*10月*1,176元。

臺北市地方教育發展基金－臺北市士林區士東國民小學

基金用途－國民教育計畫明細表

中華民國112年度

單位：新臺幣元

前年度 決算數	上年度 預算數	科 目	本 年 度 預 算 數	說 明
			37,800	特教班教師上下班交通費，3人*10月*1,260元。
			44,100	特教班教師上下班交通費，7人*10月*630元。
			15,120	專任運動教練上下班交通費，1人*12月*1,260元。
1,936,977	1,255,720	其他福利費	1,442,388	
			16,000	休假旅遊補助費。
			448,000	休假旅遊補助費。
			24,000	退休人員三節慰問金，4人*6,000元。
			32,000	休假旅遊補助費(幼兒園教師)。
			130,520	結婚補助費，2人*2月*32,630元。
			379,800	喪葬補助費，2人*5月*37,980元。
			412,068	子女教育補助費。
5,810,672	5,039,000	服務費用	5,460,000	
1,284,999	1,385,124	水電費	1,443,124	較上年度預算數1,385,124元，增加58,000元。
1,073,097	1,069,000	工作場所電費	1,231,952	
			10,000	暑期泳訓班電費補助費(收支對列)。
			547,952	學生在校作息時間內使用冷氣設備電費46班*11,912元(新增)。
			674,000	電費基本費。
211,902	316,124	工作場所水費	211,172	
			176,172	水費基本費。
			35,000	暑期泳訓班水費補助費(收支對列)。
53,812	58,840	旅運費	58,840	較上年度預算數58,840元，無增減。
47,872	58,840	國內旅費	58,840	
			1,800	臺北市國民中小學學生相聲比賽工作人員短程車資。
			46,500	校外教學隨隊人員出差旅費，10人*3天*1,550元。
			10,540	教職員工因公出差旅費。
5,940		其他旅運費		
3,710		印刷裝訂與廣告費		
3,710		印刷及裝訂費		

臺北市地方教育發展基金－臺北市士林區士東國民小學

基金用途－國民教育計畫明細表

中華民國112年度

單位：新臺幣元

前年度 決算數	上年度 預算數	科 目	本 年 度 預 算 數	說 明
1,719,539	1,545,200	修理保養及保固費	1,817,200	較上年度預算數1,545,200元，增加272,000元。
6,720		土地改良物修護費		
1,124,272	969,000	一般房屋修護費	1,059,000	
			60,000	停車場管理維護費(收支對列)(新增)。
			10,000	停車場清潔外包費(收支對列)(新增)。
			20,000	停車場燈具、柵門及監視器等設備(收支對列)(新增)。
			969,000	公用房屋及其他建築物等所需之修繕費(85%)。
231,744	405,200	機械及設備修護費	495,200	
			450,000	開放學校場地設施設備維護費(收支對列)。
			12,000	暑期泳訓班場地清潔維護費(收支對列)。
			33,200	電腦設備維護費(電腦專案計畫)。
356,803	171,000	雜項設備修護費	263,000	
			171,000	各項教學設備及其他公用用具之保養修護費(15%)。
			92,000	冷氣設備維護費，46班*2,000元(新增)。
	11,200	保險費	11,200	較上年度預算數11,200元，無增減。
	11,200	其他保險費	11,200	暑期泳訓班學員保險費，400人*28元(收支對列)。
1,713,729	1,042,616	一般服務費	1,042,616	較上年度預算數1,042,616元，無增減。
12,756	10,224	佣金、匯費、經理費及手續費	10,224	委託超商代收學雜費手續費，852人*2學期*6元。
338,382	508,656	外包費	508,656	
			339,104	游泳池救生員外包費，2人*4月*42,388元。
			169,552	暑期泳訓班救生員外包費，2人*2月*42,388元。
1,170,273	315,736	計時與計件人員酬金	315,736	
			2,520	提撥暑期泳訓班工讀生勞退準備金，1人*2月*1,260元(收支對列)。
			38,400	暑期泳訓班工讀生薪津，240小時* 160元(收支對列)。
			31,616	閩客語教學支援人員鐘點費之外聘人員勞、健保及勞退費用。

臺北市地方教育發展基金－臺北市士林區士東國民小學

基金用途－國民教育計畫明細表

中華民國112年度

單位：新臺幣元

前年度 決算數	上年度 預算數	科 目	本 年 度 預 算 數	說 明
192,318	208,000	體育活動費	243,200	閩客語教學支援人員鐘點費，19人*1節*40週*320元。
			208,000	
			4,000	文康活動費，本校編列契約進用教保員1人，廚工1人，合計2人，每人編列2,000元(上述人員係幼托整合前得編列文康活動費之人員)。
			12,000	文康活動費，本校編列幼兒園教職員6人，每人編列2,000元。
			170,000	文康活動費，本校編列教職員84人、校警1人，合計85人，每人編列2,000元。
			2,000	文康活動費，本校編列專任運動教練1人。
			20,000	文康活動費，本校編列特教班教職員10人，每人編列2,000元。
1,034,883	996,020	專業服務費	1,087,020	較上年度預算數996,020元，增加91,000元。
805,334	539,020	講課鐘點、稿費、出席審查及查詢費	610,020	
			14,400	教材編輯費(資優班)，2班*12月*600元。
			14,400	教材編輯費(資源班)，2班*12月*600元。
			7,200	教材編輯費(聽障班)，1班*12月*600元。
			10,000	講座鐘點費(資源班)，5節*2,000元(特教班業務費)。
			4,000	講座鐘點費(聽障班)，2節*2,000元(特教班業務費)。
			10,000	講座鐘點費(資優班)，5節*2,000元(特教班業務費)。
			60,000	教務工作九大群組精進教學增能研習外聘講座鐘點費，30節*2,000元。
			6,000	教務工作九大群組中心學校外聘講座鐘點費，3節*2,000元。
			5,000	教務工作九大群組中心學校指導教授出席費，2人次*2,500元。
			18,000	專業成長計畫外聘講師鐘點費，9節*2,000元。
			12,000	專業成長計畫內聘講師鐘點費，12節*1,000元。

臺北市地方教育發展基金－臺北市士林區士東國民小學

基金用途－國民教育計畫明細表

中華民國112年度

單位：新臺幣元

前年度 決算數	上年度 預算數	科 目	本 年 度 預 算 數	說 明
			17,500	北區英語學藝競賽外聘專家學者出席費，7人次*2,500元。
			75,000	臺北市國民中小學學生相聲比賽專家學者出席費，30人次*2,500元。
			140,000	暑期泳訓班教練鐘點費，280節*500元(收支對列)。
			8,000	綠屋頂計畫外聘講師鐘點費，4節*2,000元。
			12,000	性別平等教育宣傳活動計畫外聘講師鐘點費，6節*2,000元。
			8,000	小田園教育體驗學習計畫外聘講師鐘點費，4節*2,000元。
			6,000	外聘講座鐘點費，3節*2,000元(國小家長教育成長研習暨志工培訓)。
			182,520	體育班補救教學及教練鐘點費。
53,350	38,400	委託檢驗(定)試驗認證費	38,400	
			24,000	建物公共安全檢查簽證及申報費，消防安全檢測費等(普通班級業務費)。
			14,400	飲水機水質檢驗費，12臺*1,200元。
	109,000	試務甄選費	109,000	
			60,000	北區英語學藝競賽工作人員巡場監場費，10人*12場*500元。
			45,000	北區英語學藝競賽外聘專家學者競賽評審酬勞費，9人*1日*5,000元。
			4,000	教師甄選試務費用。
36,000		電腦軟體服務費		
140,199	309,600	其他專業服務費	329,600	
			150,000	開放學校場地校園駐校人力保全費(收支對列)。
			12,000	學童牙齒檢查費。
			10,800	學童午餐指導費(1至2年級)，12班*1人*9月*100元。
			20,000	學生輔導指導費。
			54,000	工作人員午餐指導費，12人*9月*500元。
			50,400	學童午餐指導費(5至6年級)，14班*1人*9月*400元。

臺北市地方教育發展基金－臺北市士林區士東國民小學

基金用途－國民教育計畫明細表

中華民國112年度

單位：新臺幣元

前年度 決算數	上年度 預算數	科 目	本 年 度 預 算 數	說 明
			32,400	學童午餐指導費(3至4年級)，12班*1人*9月*300元。
2,155,079	2,412,000	材料及用品費	2,616,000	
617,716	409,585	使用材料費	600,615	較上年度預算數409,585元，增加191,030元。
617,716	409,585	設備零件	600,615	
			313,200	班級課桌椅，174人*1,800元(新增)。
			9,800	新購空壓機1臺(收支對列)(新增)。
			36,000	綠屋頂計畫整地用農具、園藝資材、種植用培養土及有機肥等。
			163,800	電腦設備維護及管理費，26班*6,300元。
			56,000	體育班訓練器材及設備費等。
			2,000	特教教具(資源班)(由特教設備費移列)。
			19,815	各科教具(普通班)(由班級設備費移列)。
1,537,363	2,002,415	用品消耗	2,015,385	較上年度預算數2,002,415元，增加12,970元。
4,847	38,870	辦公(事務)用品	38,870	
			18,870	臺北市國民中小學學生相聲比賽文具紙張、碳粉匣等。
			8,000	性別平等教育宣傳活動用品。
			4,800	辦公用品及教室布置費(資源班)，2班*2,400元(特教班業務費)。
			4,800	辦公用品及教室布置費(資優班)，2班*2,400元(特教班業務費)。
			2,400	辦公用品及教室布置費(聽障班)，1班*2,400元(特教班業務費)。
49,633	50,000	報章雜誌	50,000	圖書，2學期*25,000元(普通班及補校)(由班級設備費移列)。
13,621	29,000	醫療用品(非醫療院所使用)	29,000	健康中心藥品材料費。
1,469,262	1,884,545	其他用品消耗	1,897,515	
			497,520	教學材料費(普通班)，36班*13,820元。
			41,460	教學材料費(補校)，3班*13,820元。
			232,800	普通班級業務費(含垃圾袋費用、消毒藥水、衛生清潔用品、衛生紙及教室布置費)計算如下：39班(含補校)*7,200元=280,800

臺北市地方教育發展基金－臺北市士林區士東國民小學

基金用途－國民教育計畫明細表

中華民國112年度

單位：新臺幣元

前年度決算數	上年度預算數	科目	本年度預算數	說明
				元，除依實際需求移列建物公共安全檢查、消防安全檢測費等24,000元、依「臺北市公立高級中等以下學校獎勵教師獎金發給要點」發放之獎勵14,400元及電錶月租費9,600元外，其餘如列數。
			40,000	兒童節慶活動費。
			10,200	教學用教科書，6年級*1,700元。
			16,450	補校教科書，47人*350元。
			27,640	特教班知動及生活訓練相關材料與設備費(資源班)，2班*13,820元。
			27,640	特教班知動及生活訓練相關材料與設備費(資優班)，2班*13,820元。
			13,820	特教班知動及生活訓練相關材料與設備費(聽障班)，1班*13,820元。
			37,480	體育班參加校外比賽營養費等雜支，2班*2學期*9,370元。
			23,600	體育班參加校外比賽逾時誤餐餐盒費用，236人次*100元。
			5,000	小田園教育體驗學習計畫說明牌及文具紙張等。
			20,000	小田園教育體驗學習計畫種植用培養土、有機肥等。
			27,000	小田園教育體驗學習計畫當季菜苗、種子等。
			5,000	小田園教育體驗學習計畫整地用農具與園藝資材等。
			3,260	會場布置等雜支(國小家長教育成長研習暨志工培訓)。
			213,000	辦理學生活動所需相關費用，1,065人*2學期*100元(學生活動費)。
			96,000	4-6年級游泳池水電清潔維護費，20班*4,800元。
			11,500	辦理運動會工作人員逾時誤餐餐盒費用，115人次*100元。
			63,700	運動會布置用材料、獎牌、獎品等費用。
			5,000	綠屋頂計畫雜支。

臺北市地方教育發展基金－臺北市士林區士東國民小學

基金用途－國民教育計畫明細表

中華民國112年度

單位：新臺幣元

前年度決算數	上年度預算數	科 目	本 年 度 預 算 數	說 明
			16,000	綠屋頂計畫農事體驗實作菜苗、種子、園藝資材等。
			40,200	開放學校場地文具耗材茶水費(收支對列)。
			3,000	暑期泳訓班教學環境布置費(收支對列)。
			10,000	暑期泳訓班教學器材費(收支對列)。
			6,440	暑期泳訓班消毒劑，28班*230元(收支對列)。
			2,930	暑期泳訓班教學用品等雜支(收支對列)。
			55,000	臺北市國民中小學學生相聲比賽活動拍照錄影(包含拍照、錄影工資、器材、電池等)。
			10,000	臺北市國民中小學學生相聲比賽比賽借用場地水電、清潔等費用。
			20,000	臺北市國民中小學學生相聲比賽音響設備租用(包含音控人員、無線耳機麥克風等)。
			9,600	臺北市國民中小學學生相聲比賽逾時誤餐餐盒費用，96人次*100元。
			53,000	臺北市國民中小學學生相聲比賽場地布置(茶水、會場背板、運送器材交通費等)。
			18,000	北區英語學藝競賽逾時誤餐餐盒費用，180人次*100元。
			22,800	北區英語學藝競賽競賽手冊，152本*150元。
			33,975	北區英語學藝競賽印製名牌、獎狀、文具紙張、墨水匣等。
			95,000	北區英語學藝競賽現場轉播錄影。
			67,500	北區英語學藝競賽競賽優勝光碟，150片*450元。
			2,000	教師甄選工作人員逾時誤餐餐盒費用，20人次*100元。
			7,000	教務工作九大群組精進教學增能研習場地佈置、茶水及其他費用，14場*500元。
			7,000	教務工作九大群組中心學校課程審閱、研討會、參訪等逾時誤餐餐盒費用，70人次*100元。
70,542	61,000	租金、償債、利息及相關手續	61,000	

臺北市地方教育發展基金－臺北市士林區士東國民小學

基金用途－國民教育計畫明細表

中華民國112年度

單位：新臺幣元

前年度 決算數	上年度 預算數	科 目	本 年 度 預 算 數	說 明
		費		
60,942	51,400	交通及運輸設備租金	51,400	較上年度預算數51,400元，無增減。
60,942	51,400	車租	51,400	體育班參加校外比賽交通車租等，2班*2學期*12,850元。
9,600	9,600	雜項設備租金	9,600	較上年度預算數9,600元，無增減。
9,600	9,600	雜項設備租金	9,600	電錶月租費，12月*800元(普通班級業務費)。
853,524	925,000	會費、捐助、補助、分攤、照護、救濟與交流活動費	1,272,000	
	10,120	捐助、補助與獎助	10,270	較上年度預算數10,120元，增加150元。
	10,120	獎助學員生給與	10,270	
			10,000	教育關懷獎每校推薦1名學生獎助金。
			270	配合預算編列至千元，增列進位數520元。
853,524	914,880	補貼、獎勵、慰問、照護與救濟	1,261,730	較上年度預算數914,880元，增加346,850元。
71,438	76,800	獎勵費用	76,800	
			14,400	依「臺北市公立高級中等以下學校獎勵教師獎金發給要點」發放之獎勵，4人*3,600元(普通班級業務費)。
			62,400	敬師獎勵活動費，104人*600元。
782,086	838,080	其他補貼、獎勵、慰問、照護與救濟	1,184,930	
			65,000	本市市民第3胎就讀國小教育補助費，65人*1,000元。
			71,400	弱勢學生教科書補助費用，42人*1,700元。
			458,850	清寒學生餐費補助，38人*125日*55元+38人*80日*65元。
			589,680	補助學校午餐使用有機蔬菜或有機米計畫，567人*40週*26元。
6,312		短絀、賠償給付與支應退場支出	7,000	
6,312		賠償給付	7,000	較上年度預算數0元，增加7,000元。
6,312		一般賠償	7,000	
			6,312	勞保投保薪資及新制勞工退休金賠償經費(新增)。

臺北市地方教育發展基金－臺北市士林區士東國民小學

基金用途－國民教育計畫明細表

中華民國112年度

單位：新臺幣元

前年度 決算數	上年度 預算數	科 目	本 年 度 預 算 數	說 明
			688	配合預算編列至千元，增列進位數688元。
169,644	223,000	其他	231,000	
169,644	223,000	其他支出	231,000	較上年度預算數223,000元，增加8,000元。
169,644	223,000	其他	231,000	
			125,750	執行學生路隊安全導護費及導護志工保險費。
			10,000	退休人員紀念品，2人*5,000元(新增)。
			80,000	班級自治費，800人*2學期*50元。
			15,250	北區英語學藝競賽茶水、場地布置等雜支。

臺北市地方教育發展基金－臺北市士林區士東國民小學

基金用途－學前教育計畫明細表

中華民國112年度

單位：新臺幣元

前年度 決算數	上年度 預算數	科 目	本 年 度 預 算 數	說 明
772,717	174,000	合計	175,000	
31,263	40,000	服務費用	40,000	
288	864	一般服務費	864	較上年度預算數864元，無增減。
288	864	佣金、匯費、經理費及手續費	864	委託超商代收學雜費手續費，72人*2學期*6元。
30,975	39,136	專業服務費	39,136	較上年度預算數39,136元，無增減。
4,725	7,636	委託檢驗(定)試驗認證費	7,636	建物公共安全檢查簽證及申報費，消防安全檢測費等(幼兒園班級業務費)。
26,250	31,500	其他專業服務費	31,500	
			31,500	幼兒園學童午餐指導費(導師6人、教保員1人)，7人*9月*500元。
710,234	47,000	材料及用品費	72,000	
42,683	33,036	使用材料費	58,036	較上年度預算數33,036元，增加25,000元。
42,683	33,036	設備零件	58,036	
			17,220	汰換長方工作桌，7張*2,460元(幼兒園)(由幼兒園設備費移列)(新增)。
			7,600	汰換正方工作桌，4張*1,900元(幼兒園)(由幼兒園設備費移列)(新增)。
			33,216	幼兒園教具(由幼兒園設備費移列)。
667,551	13,964	用品消耗	13,964	較上年度預算數13,964元，無增減。
667,551	13,964	其他用品消耗	13,964	
			13,964	幼兒園班級業務費(含垃圾袋費用、消毒藥水、衛生清潔用品、衛生紙及教室布置費)計算如下：3班*7,200元=21,600元，除依實際需求移列建物公共安全檢查、消防安全檢測費等7,636元外，其餘如列數。
12,500	39,000	會費、捐助、補助、分攤、照護、救濟與交流活動費	15,000	
12,500	39,000	補貼、獎勵、慰問、照護與救濟	15,000	較上年度預算數39,000元，減少24,000元。
12,500	39,000	其他補貼、獎勵、慰問、照護與救濟	15,000	
			24	配合預算編列至千元，增列進位數24元。
			14,976	補助學校午餐使用有機蔬菜或有機米計畫，78人*40週*1次*4.8元。
18,720	48,000	其他	48,000	

臺北市地方教育發展基金－臺北市士林區士東國民小學

基金用途－學前教育計畫明細表

中華民國112年度

單位：新臺幣元

前年度 決算數	上年度 預算數	科 目	本 年 度 預 算 數	說 明
18,720	48,000	其他支出	48,000	較上年度預算數48,000元，無增減。
18,720	48,000	其他	48,000	幼兒導護費。

臺北市地方教育發展基金－臺北市士林區士東國民小學

基金用途－一般行政管理計畫明細表

中華民國112年度

單位：新臺幣元

前年度 決算數	上年度 預算數	科 目	本 年 度 預 算 數	說 明
2,688,743	2,910,440	合 計	2,936,000	
	13,440	用人費用	13,000	
	13,440	超時工作報酬	13,000	較上年度預算數13,440元，減少440元。
	13,440	加班費	13,000	職員加班費(統籌業務費)。
2,304,821	2,417,000	服務費用	2,447,000	
60,190		郵電費		
60,190		電話費		
30,233		修理保養及保固費		
1,733		一般房屋修護費		
28,500		雜項設備修護費		
5,030		保險費		
5,030		其他保險費		
1,479,850	1,689,584	一般服務費	1,718,696	較上年度預算數1,689,584元，增加29,112元。
1,479,850	1,689,584	外包費	1,718,696	
			200,000	消化超額職工5人(技工、工友)業務外包費。
			912,000	職工(技工、工友)業務外包費，2人*12月*38,000元。
			606,696	校警勞務外包費，1人*12月*50,558元。
631,118	629,016	專業服務費	629,904	較上年度預算數629,016元，增加888元。
6,000		委託考選訓練費		
625,118	629,016	其他專業服務費	629,904	
			200,000	校園安全機械定點保全費用。
			429,904	校園安全機動巡邏保全費用。
98,400	98,400	公共關係費	98,400	較上年度預算數98,400元，無增減。
98,400	98,400	公共關係費	98,400	校長特別費，12月*8,200元。
381,922	478,000	材料及用品費	474,000	
381,922	478,000	用品消耗	474,000	較上年度預算數478,000元，減少4,000元。
378,822	470,750	辦公(事務)用品	470,950	
			470,700	統籌業務費計算如下：普通班36班、體育班2班、附設幼兒園3班，1,290元*15班*12月=232,200元，810元*15班*12月=145,800元，640元*11班*12月=84,480元，補校3班，645元*3班*12月=23,220元，以上合計

臺北市地方教育發展基金－臺北市士林區士東國民小學

基金用途－一般行政管理計畫明細表

中華民國112年度

單位：新臺幣元

前年度 決算數	上年度 預算數	科 目	本 年 度 預 算 數	說 明
				元，除依實際需求加班費13,000元及會費2,000元外，其餘如列數。
3,100	7,250	服裝	250 3,050	配合預算編列至千元，增列進位數250元。
			1,100	校警皮鞋1雙。
			400	校警服裝配備。
			50	校警襪子1雙。
			1,500	校警夏服1套(成立第38年)。
2,000	2,000	會費、捐助、補助、分攤、照 護、救濟與交流活動費	2,000	
2,000	2,000	會費	2,000	較上年度預算數2,000元，無增減。
2,000	2,000	職業團體會費	2,000	護理師2人公會會費(統籌業務費)。

臺北市地方教育發展基金－臺北市士林區士東國民小學

基金用途－建築及設備計畫明細表

中華民國112年度

單位：新臺幣元

前年度 決算數	上年度 預算數	科 目	本 年 度 預 算 數	說 明
7,978,574	6,127,000	合計	6,253,000	
7,978,574	6,127,000	購建固定資產、無形資產及非理財 目的之長期投資	6,253,000	
7,607,127	1,399,000	購建固定資產	1,539,000	
7,607,127	1,399,000	一般建築及設備計畫	1,539,000	
5,301,133		校園整修工程		
5,301,133		興建土地改良物		
		班級設備	347,000	
		購置機械及設備	195,000	
			35,000	新購直播機1組。
			160,000	汰換數位快印機1臺。
		購置交通及運輸設備	60,000	
			60,000	汰換手提無線擴音機1臺。
		購置雜項設備	92,000	
			35,000	新購一對一分離式冷氣5KW(含安裝架、延長銅管、電源配線)1臺。
			57,000	汰換數位鋼琴1架。
		特殊班設備	78,000	
		購置交通及運輸設備	24,000	
			24,000	新購任天堂SWITCH遊戲主機1組。
		購置雜項設備	54,000	
			22,000	新購藍洞懸吊組1組。
			32,000	新購音響組1組。
		資訊設備	892,000	
		購置機械及設備	892,000	
			166,000	汰換網路及資訊周邊設備(電腦專案計畫)。
			484,500	汰換桌上型電腦(含顯示器)，19部*25,500元(電腦專案計畫)。
			25,500	汰換筆記型電腦1部(電腦專案計畫)。
			216,000	汰換平板電腦，18部*12,000元(電腦專案計畫)。
2,305,994	1,399,000	校園設備		

臺北市地方教育發展基金－臺北市士林區士東國民小學

基金用途－建築及設備計畫明細表

中華民國112年度

單位：新臺幣元

前年度 決算數	上年度 預算數	科 目	本 年 度 預 算 數	說 明
1,565,410	1,171,000	購置機械及設備		
247,760	35,000	購置交通及運輸設備		
492,824	193,000	購置雜項設備		
		專科教室整修工程（第一期）	222,000	
		購置雜項設備	222,000	
			111,000	汰換桌椅組6組(由專科教室整修工程(第一期)移列)。
			111,000	汰換雙層磁性開閉式白板6座(由專科教室整修工程(第一期)移列)。
	36,000	購置無形資產	36,000	
	36,000	一般建築及設備計畫	36,000	
	36,000	資訊設備	36,000	
	36,000	購置電腦軟體	36,000	
			36,000	電腦教學軟體費(電腦專案計畫)。
371,447	4,692,000	遞延支出	4,678,000	
371,447	4,692,000	一般建築及設備計畫	4,678,000	
		專科教室整修工程（第一期）	4,678,000	
		遞延修繕房屋建築支出	4,678,000	
			4,265,000	一、施工費。
			328,000	二、委託技術服務費(總包價法)。
			85,000	三、工程管理費(按施工費約2%提列)。
371,447	4,692,000	校園整修工程		
371,447	4,692,000	遞延修繕房屋建築支出		

預 算 參 考 表

臺北市地方教育發展基金－臺北市士林區士東國民小學

預計平衡表

中華民國112年12月31日

單位：新臺幣千元

110年(前年) 12月31日 決算數	科 目	112年12月31日 預計數	111年12月31日 預計數	比較增減(-)
5,973,017	資產合計	5,968,672	5,970,251	-1,579
5,973,017	資產	5,968,672	5,970,251	-1,579
11,730	流動資產	7,385	8,964	-1,579
11,722	現金	7,377	8,956	-1,579
11,722	銀行存款	7,377	8,956	-1,579
	應收款項			
	其他應收款			
8	預付款項	8	8	
8	預付費用	8	8	
2,150	投資、長期應收款項、貸墊款及準備金	2,150	2,150	
2,150	準備金	2,150	2,150	
1,046	退休及離職準備金	1,046	1,046	
1,104	其他準備金	1,104	1,104	
5,959,136	其他資產	5,959,136	5,959,136	
5,959,136	什項資產	5,959,136	5,959,136	
40	暫付及待結轉帳項	40	40	
5,959,096	代管資產	5,959,096	5,959,096	
5,973,017	負債及基金餘額合計	5,968,672	5,970,251	-1,579
5,967,068	負債	5,967,068	5,967,068	
4,416	流動負債	4,416	4,416	
4,416	應付款項	4,416	4,416	
3,896	應付代收款	3,896	3,896	
520	應付費用	520	520	
5,962,652	其他負債	5,962,652	5,962,652	
5,962,652	什項負債	5,962,652	5,962,652	
1,518	存入保證金	1,518	1,518	
1,046	應付退休及離職金	1,046	1,046	
5,959,096	應付代管資產	5,959,096	5,959,096	
992	暫收及待結轉帳項	992	992	
5,948	基金餘額	1,603	3,182	-1,579
5,948	基金餘額	1,603	3,182	-1,579
5,948	基金餘額	1,603	3,182	-1,579
5,948	累積餘額	1,603	3,182	-1,579

註：1.信託代理與保證資產(負債)前年度決算數0元，上年度預計數0元，本年度預計數0元。2.或有資產(負債)0元。3.本基金自93年度起，本固定項目分開原則，將屬長期固定帳項，包括固定資產89,378,834元、無形資產35,654元及長期債務0元等，另立帳類管理，未納入本表。

臺北市地方教育發展基金一

各項費用

中華民國

前年度 決算數	上年度 預算數	計畫別	合計	國民教育計畫
		用途別科目		
188,067,980	183,279,000	合計	191,988,000	182,624,000
167,562,173	165,421,000	用人費用	172,990,000	172,977,000
84,039,929	82,033,860	正式員額薪資	86,425,860	86,425,860
83,080,264	81,145,860	職員薪金	85,525,860	85,525,860
362,965	348,000	工員工資	360,000	360,000
596,700	540,000	警餉	540,000	540,000
1,506,276	1,792,960	聘僱及兼職人員薪資	1,792,960	1,792,960
1,506,276	1,792,960	兼職人員酬金	1,792,960	1,792,960
985,752	1,128,546	超時工作報酬	1,762,905	1,749,905
985,752	1,128,546	加班費	1,762,905	1,749,905
18,646,671	19,018,376	獎金	20,306,743	20,306,743
8,285,113	8,727,000	考績獎金	9,465,000	9,465,000
10,361,558	10,291,376	年終獎金	10,841,743	10,841,743
51,414,050	51,810,864	退休及卹償金	52,635,900	52,635,900
51,391,331	51,800,784	職員退休及離職金	52,625,100	52,625,100
22,719	10,080	工員退休及離職金	10,800	10,800
10,969,495	9,636,394	福利費	10,065,632	10,065,632
8,177,524	7,176,502	分擔員工保險費	7,415,772	7,415,772
131,860	347,540	傷病醫藥費	350,840	350,840
723,134	856,632	員工通勤交通費	856,632	856,632
1,936,977	1,255,720	其他福利費	1,442,388	1,442,388
8,146,756	7,496,000	服務費用	7,947,000	5,460,000
1,284,999	1,385,124	水電費	1,443,124	1,443,124
1,073,097	1,069,000	工作場所電費	1,231,952	1,231,952
211,902	316,124	工作場所水費	211,172	211,172
60,190		郵電費		
60,190		電話費		
53,812	58,840	旅運費	58,840	58,840
47,872	58,840	國內旅費	58,840	58,840
5,940		其他旅運費		
3,710		印刷裝訂與廣告費		

臺北市士林區士東國民小學

彙計表

112年度

單位：新臺幣元

學前教育計畫	一般行政管理計畫	建築及設備計畫			
175,000	2,936,000	6,253,000			
	13,000				
	13,000				
	13,000				
40,000	2,447,000				

臺北市地方教育發展基金一

各項費用

中華民國

前年度 決算數	上年度 預算數	計畫別	合計	國民教育計畫
		用途別科目		
3,710		印刷及裝訂費		
1,749,772	1,545,200	修理保養及保固費	1,817,200	1,817,200
6,720		土地改良物修護費		
1,126,005	969,000	一般房屋修護費	1,059,000	1,059,000
231,744	405,200	機械及設備修護費	495,200	495,200
385,303	171,000	雜項設備修護費	263,000	263,000
5,030	11,200	保險費	11,200	11,200
5,030	11,200	其他保險費	11,200	11,200
3,193,867	2,733,064	一般服務費	2,762,176	1,042,616
13,044	11,088	佣金、匯費、經理費及手續費	11,088	10,224
1,818,232	2,198,240	外包費	2,227,352	508,656
1,170,273	315,736	計時與計件人員酬金	315,736	315,736
192,318	208,000	體育活動費	208,000	208,000
1,696,976	1,664,172	專業服務費	1,756,060	1,087,020
805,334	539,020	講課鐘點、稿費、出席審查及查詢費	610,020	610,020
58,075	46,036	委託檢驗(定)試驗認證費	46,036	38,400
6,000		委託考選訓練費		
	109,000	試務甄選費	109,000	109,000
36,000		電腦軟體服務費		
791,567	970,116	其他專業服務費	991,004	329,600
98,400	98,400	公共關係費	98,400	
98,400	98,400	公共關係費	98,400	
3,247,235	2,937,000	材料及用品費	3,162,000	2,616,000
660,399	442,621	使用材料費	658,651	600,615
660,399	442,621	設備零件	658,651	600,615
2,586,836	2,494,379	用品消耗	2,503,349	2,015,385
383,669	509,620	辦公(事務)用品	509,820	38,870
49,633	50,000	報章雜誌	50,000	50,000
3,100	7,250	服裝	3,050	
13,621	29,000	醫療用品(非醫療院所使用)	29,000	29,000
2,136,813	1,898,509	其他用品消耗	1,911,479	1,897,515

臺北市士林區士東國民小學

彙計表

112年度

單位：新臺幣元

學前教育計畫	一般行政管理計畫	建築及設備計畫			
864	1,718,696				
864	1,718,696				
39,136	629,904				
7,636					
31,500	629,904				
	98,400				
	98,400				
72,000	474,000				
58,036					
58,036					
13,964	474,000				
	470,950				
	3,050				
13,964					

臺北市地方教育發展基金一

各項費用

中華民國

前年度 決算數	上年度 預算數	計畫別		合計	國民教育計畫
		用途別科目			
70,542	61,000	租金、償債、利息及相關手續費		61,000	61,000
60,942	51,400	交通及運輸設備租金		51,400	51,400
60,942	51,400	車租		51,400	51,400
9,600	9,600	雜項設備租金		9,600	9,600
9,600	9,600	雜項設備租金		9,600	9,600
7,978,574	6,127,000	購建固定資產、無形資產及非理財目的 之長期投資		6,253,000	
7,607,127	1,399,000	購建固定資產		1,539,000	
5,301,133		興建土地改良物			
1,565,410	1,171,000	購置機械及設備		1,087,000	
247,760	35,000	購置交通及運輸設備		84,000	
492,824	193,000	購置雜項設備		368,000	
	36,000	購置無形資產		36,000	
	36,000	購置電腦軟體		36,000	
371,447	4,692,000	遞延支出		4,678,000	
371,447	4,692,000	遞延修繕房屋建築支出		4,678,000	
868,024	966,000	會費、捐助、補助、分攤、照護、救濟 與交流活動費		1,289,000	1,272,000
2,000	2,000	會費		2,000	
2,000	2,000	職業團體會費		2,000	
	10,120	捐助、補助與獎助		10,270	10,270
	10,120	獎助學員生給與		10,270	10,270
866,024	953,880	補貼、獎勵、慰問、照護與救濟		1,276,730	1,261,730
71,438	76,800	獎勵費用		76,800	76,800
794,586	877,080	其他補貼、獎勵、慰問、照護與救濟		1,199,930	1,184,930
6,312		短絀、賠償給付與支應退場支出		7,000	7,000
6,312		賠償給付		7,000	7,000
6,312		一般賠償		7,000	7,000
188,364	271,000	其他		279,000	231,000
188,364	271,000	其他支出		279,000	231,000
188,364	271,000	其他		279,000	231,000

臺北市士林區士東國民小學

彙計表

112年度

單位：新臺幣元

學前教育計畫	一般行政管理計畫	建築及設備計畫			
		6,253,000			
		1,539,000			
		1,087,000			
		84,000			
		368,000			
		36,000			
		36,000			
		4,678,000			
		4,678,000			
15,000	2,000				
	2,000				
	2,000				
15,000					
15,000					
48,000					
48,000					
48,000					

臺北市地方教育發展基金－臺北市士林區士東國民小學

員工人數彙計表

中華民國112年度

單位：人

計 畫 及 項 目	上年度最高可 進用員額數	本年度 增減(-)數	本年度最高可 進用員額數	說 明
合計	104		104	
國民教育計畫部分	104		104	
職員	102		102	
駐衛警	1		1	
技工	1		1	

註：1.本表約僱、聘用係指奉准有案之約聘僱人員。

2.外包費編列救生員2人、工友外包2人、校警外包1人及消化超額職工業務外包費等，計222萬7,352元。 3.計時與計件人員酬金編列閩客語教學支援人員鐘點費及暑期泳池工讀生時薪等，計31萬5,736元。

本 頁 空 白

臺北市地方教育發展基金一

用人費用

中華民國

計畫及項目	合計	正式 員額 薪資	聘僱 人員 薪資	超時 工作 報酬	津貼	獎 金		
						年終獎金	考績獎金	其他
合計	172,990,000	86,425,860		1,762,905		10,841,743	9,465,000	
國民教育計畫	172,977,000	86,425,860		1,749,905		10,841,743	9,465,000	
正式人員	127,800,440	86,425,860		1,749,905		10,841,743	9,465,000	
兼任人員	1,792,960							
其他人員	43,383,600							
一般行政管理計畫	13,000			13,000				
正式人員	13,000			13,000				

註：1.本表兼任人員用人費用，係學校教職員兼課或請假代課鐘點費。2.外包費編列救生員2人、工友外包2人、校警外包1人及消化超額職工業務外包費等，計222萬7,352元。3.計時與計件人員酬金編列閩客語教學支援人員鐘點費及暑期泳池工讀生時薪等，計31萬5,736元。

臺北市士林區士東國民小學

彙計表

112年度

單位：新臺幣元

退休及卹償金		資遣費	福 利 費					提繳費	兼任 人員 用人 費用
退休金	卹償金		分擔 保險費	傷病 醫藥費	提撥 福利金	員工通勤 交通費	其他		
52,635,900			7,415,772	350,840		856,632	1,442,388		1,792,960
52,635,900			7,415,772	350,840		856,632	1,442,388		1,792,960
9,276,300			7,415,772	350,840		856,632	1,418,388		1,792,960
43,359,600							24,000		

臺北市地方教育發展基金－臺北市士林區士東國民小學

單位（或計畫）成本分析表

中華民國112年度

單位：新臺幣千元

計 畫 別	單 位	單位成本(元)或 平均利(費)率	數 量	預 算 數	說 明
合計				191,988	
國民教育計畫				182,624	
學前教育計畫				175	
一般行政管理計畫				2,936	
建築及設備計畫				6,253	

臺北市地方教育發展基金－臺北市士林區士東國民小學

5年來主要業務計畫分析表

中華民國112年度

單位：新臺幣千元

年度及項目	單位	數量	單位成本(元)或 平均利(費)率	金額	說明
(本)年度預算數					
國民教育計畫				182,624	
學前教育計畫				175	
(上)年度預算數					
國民教育計畫				174,068	
學前教育計畫				174	
(前)年度決算數					
國民教育計畫				176,628	
學前教育計畫				773	
(109)年度決算數					
國民教育計畫				156,724	
學前教育計畫				8,522	
(108)年度決算數					
國民教育計畫				152,017	
學前教育計畫				8,751	

臺北市地方教育發展基金－臺北市士林區士東國民小學

資本資產明細表

中華民國112年度

單位：新臺幣千元

項 目	取得成本 (期初餘額)	以前年度 累計折舊/ 長期投資 評 價	本 年 度 變 動				本年度累計折 舊/長期投資 評價變動數	期末餘額	
			增加		減少				主要增減 原因說明
			金額	類型	金額	類型			
合計	156,731	62,313	1,575		11		6,568	89,414	
土地改良物	13,841	5,149					1,101	7,591	
房屋及建築	106,890	32,869					1,924	72,097	
機械及設備	23,154	16,246	1,087	增置			2,430	5,565	
交通及運輸 設備	1,849	1,463	84	增置			142	328	
雜項設備	10,986	6,587	368	增置			970	3,797	
電腦軟體	11		36	增置	11	無形資 產攤銷		36	