

中華民國 108 年度

4-0501613

臺北市總預算

臺北市政府教育局主管

臺北市地方教育發展基金

臺北市士林區士林國民小學附屬單位預算之分預算

(特別收入基金)

臺北市士林區士林國民小學編

臺北市地方教育發展基金－臺北市士林區士林國民小學

目 次

中華民國108年度

一、財務摘要	第 1 頁
二、業務計畫及預算概要	第 3 -10 頁
三、預算主要表	
(一) 基金來源、用途及餘絀預計表	第 11 頁
(二) 現金流量預計表	第 12 頁
四、預算明細表	
(一) 基金來源－服務收入明細表	第 13 頁
(二) 基金來源－財產處分收入明細表	第 14 頁
(三) 基金來源－利息收入明細表	第 15 頁
(四) 基金來源－其他財產收入明細表	第 16 頁
(五) 基金來源－公庫撥款收入明細表	第 17 頁
(六) 基金來源－學雜費收入明細表	第 18 頁
(七) 基金來源－雜項收入明細表	第 19 頁
(八) 基金用途－國民教育計畫明細表	第 20 -30 頁
(九) 基金用途－學前教育計畫明細表	第 31 -33 頁
(十) 基金用途－一般行政管理計畫明細表	第 34 -36 頁
(十一) 基金用途－建築及設備計畫明細表	第 37 -40 頁
五、預算參考表	
(一) 預計平衡表	第 41 頁
(二) 各項費用彙計表	第 42 -47 頁
(三) 員工人數彙計表	第 48 頁
(四) 用人費用彙計表	第 50 -53 頁
(五) 單位（或計畫）成本分析表	第 54 頁

臺北市地方教育發展基金－臺北市士林區士林國民小學

目 次

中華民國108年度

(六) 5年來主要業務計畫分析表	第 55 頁
(七) 新興計畫分年資金需求表	第 56 –57 頁
(八) 資本資產及長期負債明細表	第 58 頁

臺北市地方教育發展基金－臺北市士林區士林國民小學

財務摘要

中華民國108年度

單位：新臺幣千元

項 目	本 年 度	上 年 度	比較增減數	%
經營成績：				
基金來源	252,818	239,339	13,479	5.63
基金用途	255,269	242,421	12,848	5.30
賸餘(短絀)	-2,451	-3,082	631	--
餘絀情形：				
基金餘額	6,972	9,423	-2,451	-26.01
現金流量(註)：				
現金及約當現金之淨增(減)	-2,451	-3,082	631	--

附註：現金流量係採現金及約當現金基礎，包括現金及自投資日起3個月內到期或清償之債權證券。

本 頁 空 白

業務計畫及預算概要

臺北市地方教育發展基金－臺北市士林區士林國民小學

業務計畫及預算概要

中華民國 108 年度

壹、基金概況

一、設立宗旨及願景：

- (一) 本校遵照憲法第 158 條及 160 條規定，教育文化應發展國民之民族精神、自治精神，國民道德與健全體格、科學及生活智能，以培養學童七大學習領域及十大基本能力。
- (二) 本校自 91 年度起依教育經費編列與管理法第 13 條規定設置「臺北市地方教育發展基金」，以促進教育健全發展，提昇教育經費運用績效。

二、施政重點：

- (一) 開啟多元智慧：尊重每個學生獨特的個性，以多元智慧的觀點協助他找到生命的亮點，肯定天生我才必有用，能知於學，樂於學。
- (二) 培養生活能力：培養學生帶得走的公民關鍵能力，強化自我管理、閱讀理解、理性批判、問題解決、奉獻服務、溝通表達等核心素養。
- (三) 蘊育人文情懷：在溫馨開放的校園文化中，孕育人文情懷，學會尊重、包容；建構生命的價值、完成人性的開展。
- (四) 建置溫馨民主的校園文化：
 1. 以參與式管理、落實行政、教師會、家長會三者的良性互動。
 2. 以學生第一，教學優先的觀念提昇行政服務效率。
 3. 放下威權心態，開啟校園民主之風氣。
- (五) 推動適性教學：
 1. 落實校本課程理念，採多元化、活潑化的教學及評量。
 2. 運用校內、外資源，加強多元學習能力。
 3. 關懷相對弱勢學生之教學及輔導。
 4. 推動行動學習，充實學生運用資訊之知能，並提昇教師運用學習載具教學之能力。
- (六) 辦理發展性的訓輔活動：
 1. 辦理各項活動、競賽及展演。
 2. 推動校內外學習服務。
 3. 發展績優社團及校隊，如田徑隊、游泳隊、網球隊、跆拳道隊、合唱團等。
 4. 加強新興領域教育的辦理，並融入各科教學以收成效。

臺北市地方教育發展基金－臺北市士林區士林國民小學

業務計畫及預算概要

中華民國 108 年度

三、組織概況（另附組織系統圖）：

本校設置校長 1 人，綜理全校校務，下設教務處、學生事務處、總務處、輔導室、會計室、人事室及幼兒園等單位。

內部分層業務如下：

（一）教務處：秉承校長之命，辦理全校教務事項。

1. 教學組：掌理課程編排、課業考查、學藝競賽、教學研究、教師進修、差假教師調代課及缺補課之查核等事項。
2. 註冊組：掌理註冊、編班、轉學、學籍保管、各項獎助學金補助及成績考查等有關學籍事項。
3. 課研組：掌理教科書編選、教學用具之管理、保管及出版學校刊物等事項。
4. 資訊組：掌理電腦設備及區域網路之管理、保管等事項。

（二）學生事務處：秉承校長之命，辦理全校學生事務事項。

1. 學生活動組：掌理訓育計畫之擬定及辦理各類訓育等活動。
2. 體育組：掌理學生體育活動、體格鍛鍊等事項。
3. 生教組：掌理學生日常生活常規，辦理交通導護各項事項。
4. 衛生組：掌理健康檢查，個人及環境衛生檢查、保健等事項。

（三）總務處：秉承校長之命，辦理全校總務事項。

1. 事務組：掌理校舍、校具、財產、物品採購保管、工程發包、監工及驗收。
2. 出納組：掌理現金、零用金、票據、契約之保管等收支事項，辦理員工薪津發放及各項扣繳單據證明等。
3. 文書組：掌理文件收發登錄、撰擬繕校、典守學校印信、檔案保管、整理各項會議紀錄及校史等事項。

（四）輔導室：秉承校長之命，辦理全校學生學習輔導、生活輔導、生涯輔導等事項。

1. 輔導組：掌理學生個案建立、學習輔導、生活輔導、生涯輔導及兩性教育、親職教育等事項。
2. 資料組：辦理輔導資料搜集建檔、組訓愛心家長、實施測驗、社區人力整合、出版親職刊物等事項。
3. 特教組：擬訂特殊教育計畫章則、親師輔導諮詢、特教班甄選鑑別、實施各項診斷測驗、特教兒童追蹤輔導等事項。

臺北市地方教育發展基金 - 臺北市士林區士林國民小學

業務計畫及預算概要

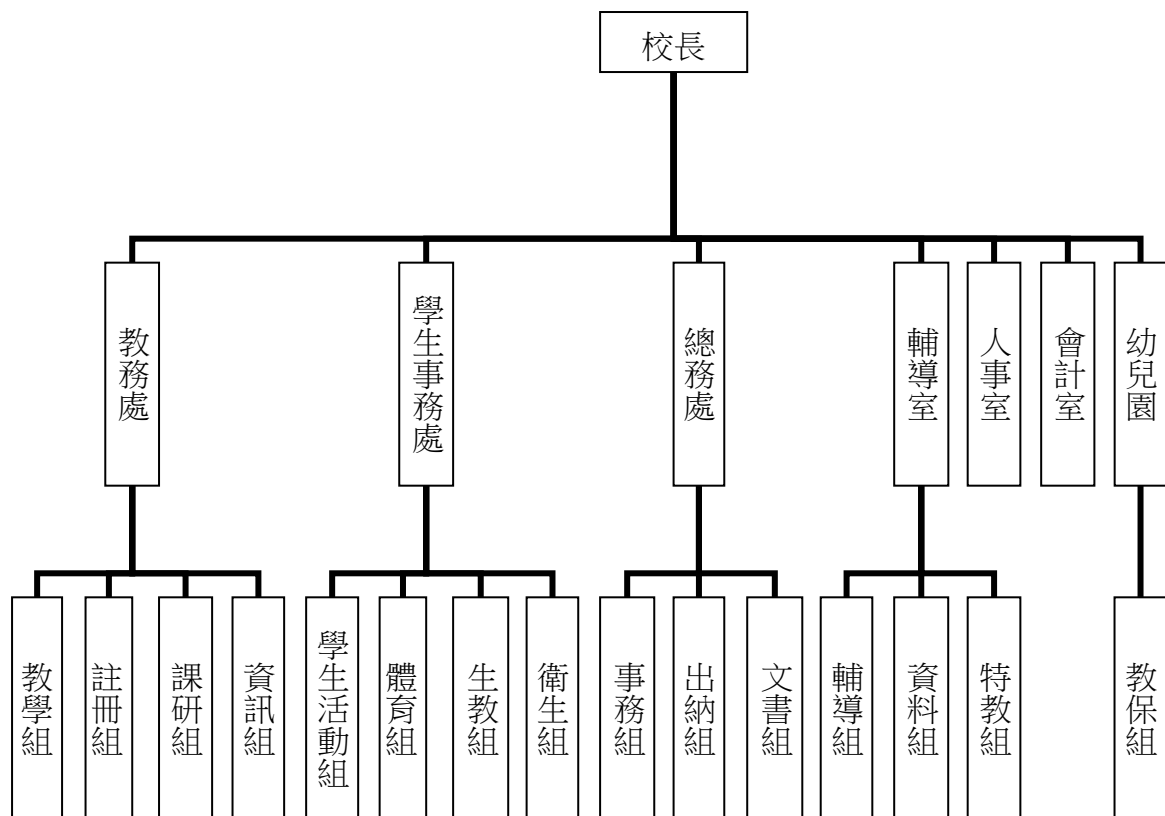
中華民國 108 年度

(五) 會計室：秉承上級主計機關之監督與指導，並受校長之指揮，依法辦理歲計、會計、統計等事項。

(六) 人事室：秉承上級人事機關之監督與指導，並受校長之指揮，依法辦理人事管理查核等事項。

(七) 幼兒園：秉承校長之命，綜理園務、規劃幼兒教學、保育、環境與各項措施。

1. 教保組：掌理幼兒課程規劃、教學活動編排彙整、幼兒輔導、幼小銜接聯繫、衛生保健等事項。



臺北市地方教育發展基金－臺北市士林區士林國民小學

業務計畫及預算概要

中華民國 108 年度

四、基金歸類及屬性：

本校地方教育發展基金依據教育經費編列與管理法第 13 條規定設置，本基金為預算法第 4 條第 1 項第 2 款第 5 目所定之特別收入基金，以本府教育局為管理機關。

貳、業務計畫

本年度業務計畫重點與預算配合情形及預期績效，詳列如下：

單位：新臺幣千元

業務計畫名稱	計畫重點內容	預算數	預期績效
國民教育計畫	辦理各項教學、學生事務及輔導等業務。	198,581	1.新購運動器材、教具、圖書等各科教學設備，充實各科教材及用具。 2.革新教學方法，提高教學效能。 3.辦理暑期泳訓班、教師甄選、指定活動等項目。
學前教育計畫	辦理幼兒園各項活動，以鍛鍊幼兒強健的身體，增進幼兒各項生活智能。	13,156	1.新購教學設備，充實幼兒教材及用具。 2.革新教學方法，提高教學效能。
一般行政管理計畫	綜理學校總務、人事、會計等業務。	20,283	配合校務推動行政處室支援工作，進而增進校務運作。
建築及設備計畫	購置教學所需教學設備等及改善教學環境。	23,249	1.辦理各學科因應教學課程需要購置教學設備，另辦理中央廚房設施設備、行政辦公室設施設備優質化工程、活動中心地板及舞台螢幕整修工程、東棟、北棟、活動中心電源改善工程，以改善教學環境，增進教學效能，並提高行政效率。 2.原士林公會堂歷史建物修復及再利用工程，為 108-109 年度連續性工程，總委託技術服務費 1,314 萬 8 千元(含

臺北市地方教育發展基金－臺北市士林區士林國民小學

業務計畫及預算概要

中華民國 108 年度

			106 年度文史調查費 98 萬 9 千元)，本年度編列第 1 年經費 100 萬元，餘 1,115 萬 9 千元編列於以後年度，各年資金需求詳如新興計畫分年資金需求表。
--	--	--	---

參、預算概要

一、基金來源及用途之預計：

(一) 本年度基金來源：

服務收入 67 萬 9 千元、財產處分收入 12 萬 4 千元、利息收入 1 千元、其他財產收入 69 萬 6 千元、公庫撥款收入 2 億 4,822 萬 1 千元、學雜費收入 264 萬 7 千元、雜項收入 45 萬元，本年度基金來源 2 億 5,281 萬 8 千元，較上年度預算數 2 億 3,933 萬 9 千元，增加 1,347 萬 9 千元，約 5.63%，主要係公庫撥款收入增編所致。

(二) 本年度基金用途：

國民教育計畫 1 億 9,858 萬 1 千元，學前教育計畫 1,315 萬 6 千元，一般行政管理計畫 2,028 萬 3 千元，建築及設備計畫 2,324 萬 9 千元，本年度基金用途 2 億 5,526 萬 9 千元，較上年度預算數 2 億 4,242 萬 1 千元，增加 1,284 萬 8 千元，約 5.30%，主要係增編電源改善工程等所致。

二、基金餘絀之預計：

本年度基金來源及用途相抵後，差短 245 萬 1 千元，較上年度預算數差短 308 萬 2 千元，減少 63 萬 1 千元，約 20.47%，將移用以前基金餘額 245 萬 1 千元支應。

三、現金流量之預計：

本年度業務活動淨現金流出 245 萬 1 千元。

四、補辦預算事項：詳補辦預算明細表

(一) 購建固定資產 77 萬 5 千元

1.106 年度教育局學校設施改善準備，補助臺北市各級公立學校增設飲水機計畫，內屬設備部分移列固定資產 77 萬 5 千元。

臺北市地方教育發展基金 - 臺北市士林區士林國民小學
業務計畫及預算概要

中華民國 108 年度

肆、年度關鍵績效指標：

關鍵策略目標	關鍵績效指標	衡量標準	年度目標值
提升畢業生素質	國小基本學力檢測達到基礎以上學生比率	國小基本學力檢測各科達基礎、中級及高級總人數/各科參加測驗人數 x100% 單位：%	國語文 96%

伍、前年度及上年度已過期間實施狀況及成果概述：

一、前（106）年度決算結果及績效達成情形：

（一）前年度決算結果：

1.基金來源：決算數 2 億 4,170 萬 1 千元，較預算數 2 億 3,156 萬 5 千元，計增加 1,013 萬 6 千元，約 4.38%，主要係因教育局統籌款撥入所致。

2.基金用途：決算數 2 億 5,385 萬 8 千元，較預算數 2 億 3,588 萬 8 千元，計增加 1,797 萬元，約 7.62%，主要係因執行教育局統籌工程款所致。

（二）前年度績效達成情形分析：

年度績效目標	衡量指標	年度目標值	績效衡量暨達成情形分析
提升畢業生素質	國小基本學力檢測達到基礎以上學生比率	國語文 94%	國小基本學力檢測國語文通過人數 200 人占全校學生參與人數 206 人，通過率為 97%達原訂目標值。

二、上（107）年度已過期間預算執行情形及績效達成情形：

（一）上年度預算截至 107 年 5 月 31 日止執行情形：

1.基金來源：實際執行數 1 億 2,111 萬 7 千元，較預算分配數 1 億 2,102 萬 8 千元，計增加 8 萬 9 千元，約 0.07%，主要係因開

臺北市地方教育發展基金 - 臺北市士林區士林國民小學
業務計畫及預算概要

中華民國 108 年度

放停車場收入增加所致。

2.基金用途:實際執行數 1 億 1,688 萬 2 千元,較預算分配數 1 億 2,411 萬元,計減少 722 萬 8 千元,約 5.82%,主要係因人事費覈實支付所致。

(二) 上(107)年度績效達成情形分析:

年度績效目標	衡量指標	年度目標值	績效衡量暨達成情形分析
提升畢業生素質	國小基本學力檢測達到基礎以上學生比率	國語文 96%	國小基本學力檢測國語文通過人數 172 人占全校學生參與人數 181 人,通過率為 95%,達原訂目標值之 99%。

陸、其他：無。

臺北市地方教育發展基金－臺北市士林區士林國民小學

補辦預算明細表

中華民國108年度

單位：新臺幣元

項 目	金額	辦理 年度	說 明
合計	775,000		
購建固定資產	775,000		
購置雜項設備	775,000	106	
飲水機	775,000		教育局學校設施改善準備，補助臺北市各級公立學校增設飲水機計畫，內屬設備部分移列固定資產。

備註：各管理機關(構)依預算法第 8 8 條規定補辦預算，應確係不及編入年度預算，且因經營環境發生重大變遷或正常業務(含執行中央補助款項目)之確實需要，並經主管機關核轉本府核准先行辦理者；不具急迫性之事項，仍應儘可能納入預算辦理。

預算主要表

臺北市地方教育發展基金－臺北市士林區士林國民小學

基金來源、用途及餘絀預計表

中華民國108年度

單位：新臺幣千元

前年度決算數	項 目	本年度預算數	上年度預算數	比較增減（－）
241,701	基金來源	252,818	239,339	13,479
769	勞務收入	679	662	18
769	服務收入	679	662	18
915	財產收入	821	762	59
143	財產處分收入	124	72	52
	利息收入	1	1	
772	其他財產收入	696	689	7
237,308	政府撥入收入	248,221	235,061	13,160
236,933	公庫撥款收入	248,221	235,061	13,160
375	政府其他撥入收入			
2,272	教學收入	2,647	2,233	414
2,272	學雜費收入	2,647	2,233	414
437	其他收入	450	620	-170
437	雜項收入	450	620	-170
253,858	基金用途	255,269	242,421	12,848
200,400	國民教育計畫	198,581	195,720	2,861
10,804	學前教育計畫	13,156	11,331	1,825
18,831	一般行政管理計畫	20,283	20,401	-118
23,823	建築及設備計畫	23,249	14,969	8,280
-12,157	本期賸餘(短絀)	-2,451	-3,082	631
24,662	期初基金餘額	9,423	20,339	-10,916
12,505	期末基金餘額	6,972	17,257	-10,285

註：前年度決算數及上年度預算數細數之和與總數或略有出入，係四捨五入關係，以下各表同。

臺北市地方教育發展基金－臺北市士林區士林國民小學

現金流量預計表

中華民國108年度

單位：新臺幣千元

項 目	本 預	年 算	度 數	說 明
業務活動之現金流量				
本期賸餘(短絀)			-2,451	
業務活動之淨現金流入(流出)			-2,451	
其他活動之現金流量				
其他活動之淨現金流入(流出)				
現金及約當現金之淨增(淨減)			-2,451	
期初現金及約當現金			29,484	
期末現金及約當現金			27,033	

註：本表係採現金及約當現金基礎，包括現金及自投資日起3個月內到期或清償之債權證券。

預算明細表

臺北市地方教育發展基金－臺北市士林區士林國民小學

基金來源－服務收入明細表

中華民國108年度

單位：新臺幣元

科 目	單 位	本 年 度 預 算 數			說 明
		數 量 業 務 量	利(費)率	金 額	
合計				679,000	
服務收入				679,000	較上年度預算數661,500元，增加17,500元。
	人	14	500	7,000	教師甄選報名費收入(收支對列)。
	人	960	700	672,000	暑期泳訓班學生票收入(收支對列)。

臺北市地方教育發展基金－臺北市士林區士林國民小學

基金來源－財產處分收入明細表

中華民國108年度

單位：新臺幣元

科目	單位	本年度預算數			說明
		數量 業務量	利(費)率	金額	
合計				124,000	
財產處分收入	年	1	124,000	124,000	較上年度預算數72,000元，增加52,000元。 報廢財產殘值變賣收入。

臺北市地方教育發展基金－臺北市士林區士林國民小學

基金來源－利息收入明細表

中華民國108年度

單位：新臺幣元

科 目	單位	本 年 度 預 算 數			說 明
		數量 業務量	利(費)率	金 額	
合計				1,000	
利息收入	年	1	1,000	1,000	較上年度預算數1,000元，無增減。 員工薪津轉帳專戶存款利息收入。

臺北市地方教育發展基金－臺北市士林區士林國民小學

基金來源－其他財產收入明細表

中華民國108年度

單位：新臺幣元

科 目	單位	本 年 度 預 算 數			說 明
		數量 業務量	利(費)率	金 額	
合計				696,000	
其他財產收入				696,000	較上年度預算數689,400元，增加6,600元。
	單位	50	1,900	95,000	活動中心出借使用收入(以2小時為1單位)(收支對列)。
	小時	250	220	55,000	室外網球場出借使用收入(收支對列)。
	人、學期	42x2	500	42,000	教職員工停車收入。
	位、月	14x12	3,000	504,000	開放停車場收入(以實際出租停車位估算，每月3,000元*14格*12月=504,000元)(收支對列)。

臺北市地方教育發展基金－臺北市士林區士林國民小學

基金來源－公庫撥款收入明細表

中華民國108年度

單位：新臺幣元

科 目	單位	本 年 度 預 算 數			說 明
		數量 業務量	利(費)率	金 額	
合計				248,221,000	
公庫撥款收入	年	1	248,221,000	248,221,000	較上年度預算數235,061,323元，增加13,159,677元。 市府補助款。

臺北市地方教育發展基金－臺北市士林區士林國民小學

基金來源－學雜費收入明細表

中華民國108年度

單位：新臺幣元

科 目	單 位	本 年 度 預 算 數			說 明
		數量 業務量	利(費)率	金 額	
合計				2,647,000	
學雜費收入				2,647,000	較上年度預算數2,233,350元，增加413,650元。
	人、學期	125x2	2,955	738,750	幼兒園全日班雜費收入預估學生125人。
	人、學期	125x2	7,000	1,750,000	幼兒園全日班學費收入預估學生125人。
	人、學期	10x2	2,745	54,900	幼兒園半日班雜費收入預估學生10人。
	人、學期	10x2	5,150	103,000	幼兒園半日班學費收入預估學生10人。
	年	1	350	350	配合預算編列至千元，增列進位數350元。

臺北市地方教育發展基金－臺北市士林區士林國民小學

基金來源－雜項收入明細表

中華民國108年度

單位：新臺幣元

科 目	單位	本 年 度 預 算 數			說 明
		數量 業務量	利(費)率	金 額	
合計 雜項收入	年	1	450,000	450,000 450,000 450,000	較上年度預算數620,000元，減少170,000元。 採購招標圖說費、數位學生證補卡費及罰款等收入。

臺北市地方教育發展基金－臺北市士林區士林國民小學

基金用途－國民教育計畫明細表

中華民國108年度

單位：新臺幣元

前年度 決算數	上年度 預算數	科 目	本 年 度 預 算 數	說 明
200,399,796	195,719,709	合計	198,581,000	
190,299,754	184,863,185	用人費用	186,387,000	
78,486,740	77,520,000	正式員額薪資	75,804,000	較上年度預算數77,520,000元，減少1,716,000元。
78,486,740	77,520,000	職員薪金	75,804,000	
			66,948,000	教師75人薪金(詳用人費用彙計表)(含教育部補助導師費456,000元)。
			8,856,000	教師10人薪金(詳用人費用彙計表)(含教育部補助導師費60,000元)。
982,855	858,000	聘僱及兼職人員薪資	800,800	較上年度預算數858,000元，減少57,200元。
982,855	858,000	兼職人員酬金	800,800	
			572,000	教師代課鐘點費，本校編制教師總人數93人，按9分之1計，編列10人，每人220節，總節數10人*220節=2,200節，每節260元。
			20,800	補助調整授課鐘點費之外聘教師勞、健保及勞退費用(教育部補助款)。
			208,000	補助調整授課特教教師鐘點費，10人*2節*40週*260元(教育部補助款)。
764,806	684,861	超時工作報酬	692,993	較上年度預算數684,861元，增加8,132元。
764,806	684,861	加班費	692,993	
			628,798	不休假出勤加班費。
			25,715	暑期泳訓班工作人員逾時加班費(收支對列)。
			28,860	開放學校場地管理人員加班費(收支對列)。
			9,620	開放停車場管理人員加班費(收支對列)。
20,369,832	19,117,000	獎金	19,112,000	較上年度預算數19,117,000元，減少5,000元。
9,412,805	9,427,000	考績獎金	9,636,500	
			8,473,000	依考績法規定核發之獎金。
			1,163,500	依考績法規定核發之獎金。
10,957,027	9,690,000	年終獎金	9,475,500	
			8,368,500	依規定於年節加發之獎金。
			1,107,000	依規定於年節加發之獎金。
79,038,222	76,501,494	退休及卹償金	80,289,372	較上年度預算數76,501,494元，增加3,787,878元。

臺北市地方教育發展基金－臺北市士林區士林國民小學

基金用途－國民教育計畫明細表

中華民國108年度

單位：新臺幣元

前年度 決算數	上年度 預算數	科 目	本 年 度 預 算 數	說 明
79,038,222	75,593,232	職員退休及離職金	80,289,372	
			5,881,824	提撥退撫基金。
			786,240	提撥退撫基金。
			73,621,308	退休人員月退休金，166人* $35,914$ 元*12月= $71,540,688$ 元；退休遺族月撫慰金，9人* $19,265$ 元*12月= $2,080,620$ 元；合計73,621,308元。
	908,262	工員退休及離職金		
10,657,299	10,181,830	福利費	9,687,835	較上年度預算數10,181,830元，減少493,995元。
7,848,823	6,577,260	分擔員工保險費	6,460,356	
			5,702,940	分擔公保、勞保、健保費。
			757,416	分擔公保、勞保、健保費。
163,000	398,000	傷病醫藥費	398,000	
			224,000	健康檢查補助費，14人* $16,000$ 元。
			126,000	健康檢查補助費，36人* $3,500$ 元。
			48,000	健康檢查補助費，6人* $8,000$ 元。
733,372	894,600	員工通勤交通費	863,100	
			567,000	教師上下班交通費，45人*10月*2段630元。
			189,000	教師上下班交通費，30人*10月*1段630元。
			88,200	特教班教師上下班交通費，7人*10月*2段630元。
			18,900	特教班教師上下班交通費，3人*10月*1段630元。
1,912,104	2,311,970	其他福利費	1,966,379	
			240,000	休假旅遊補助費。
			36,000	退休人員三節慰問金，6人* $6,000$ 元。
			125,420	結婚補助，31,355元*2月*2人。
			365,000	喪葬補助，36,500元*5月*2人。
			1,199,959	教職員工子女教育補助費。
7,250,009	7,316,262	服務費用	7,949,000	
2,763,737	3,424,052	水電費	3,480,502	較上年度預算數3,424,052元，增加56,450元。
2,022,176	2,392,252	工作場所電費	2,313,060	
			2,063,060	班級電費。

臺北市地方教育發展基金－臺北市士林區士林國民小學

基金用途－國民教育計畫明細表

中華民國108年度

單位：新臺幣元

前年度 決算數	上年度 預算數	科 目	本 年 度 預 算 數	說 明
			60,000	游泳池電費(游泳池水電清潔維護費)。
			30,000	暑期泳訓班室內池電費補助(收支對列)。
			32,000	開放場地電費(收支對列)。
			128,000	開放停車場設施及場地照明用電費(收支對列)。
590,593	446,800	工作場所水費	582,442	
			528,442	水費。
			24,000	游泳池水費(游泳池水電清潔維護費)。
			30,000	暑期泳訓班室內池水費補助(收支對列)。
150,968	585,000	氣體費	585,000	
			585,000	溫水游泳池燃料費。
137,970		郵電費		
18,826		郵費		
119,144		電話費		
60,380	71,460	旅運費	66,310	較上年度預算數71,460元，減少5,150元。
60,380	71,460	國內旅費	66,310	
			15,810	因公市外出差旅費。
			4,000	教職員工因公外出洽辦公務或辦理活動等短程車資(普通班級業務費)。
			46,500	校外教學隨隊人員出差旅費，10人*3天*1,550元。
8,854	14,200	印刷裝訂與廣告費	55,500	較上年度預算數14,200元，增加41,300元。
8,854	14,200	印刷及裝訂費	55,500	
			5,000	運動會邀請卡印刷。
			3,000	教師專業成長文件印刷。
			4,500	教師專業成長專刊印刷。
			43,000	秩序冊、邀請卡及相關表格印刷費(國小北區運動會)。
2,096,700	1,633,168	修理保養及保固費	1,552,720	較上年度預算數1,633,168元，減少80,448元。
1,312,809	861,000	一般房屋修護費	764,000	
			764,000	學校校舍及其他建築等維修費。
783,891	772,168	機械及設備修護費	788,720	
			300,000	各項教學設備及其他公用用具等保養修理費。

臺北市地方教育發展基金－臺北市士林區士林國民小學

基金用途－國民教育計畫明細表

中華民國108年度

單位：新臺幣元

前年度 決算數	上年度 預算數	科 目	本 年 度 預 算 數	說 明
			34,000	電腦設備維護費(電腦專案計畫)。
			20,000	游泳池場地設施維護費(游泳池水電清潔維護費)。
			30,000	教學及各項學生活動設備維修費(國小學生活動費)。
			15,000	暑期泳訓班場地維護費(收支對列)。
			39,140	開放學校場地器材保養修理費(收支對列)。
			350,580	開放停車場場地及設施維護費(收支對列)。
21,485	37,200	保險費	38,400	較上年度預算數37,200元，增加1,200元。
21,485	37,200	其他保險費	38,400	
			38,400	暑期游訓班學生保險費，960人*40元(收支對列)。
1,128,367	1,159,042	一般服務費	1,451,568	較上年度預算數1,159,042元，增加292,526元。
28,164	29,016	佣金、匯費、經理費及手續費	28,188	
			28,188	委託超商代收學雜費手續費，783人*2學期*18元。
370,000	455,484	外包費	932,928	
			777,440	游泳池救生員外包費，2人*10月*38,872元。
			155,488	暑期泳訓班救生員外包費，2人*2月*38,872元。
557,601	494,542	計時與計件人員酬金	320,452	
			243,200	閩客語教學支援人員鐘點費，19人*1節*40週*320元(由教育局移列)。
			31,616	閩客語教學支援人員鐘點費之外聘人員勞、健保及勞退費用(由教育局移列)。
			42,000	暑期泳訓班工讀生薪津，1人*300小時*140元(收支對列)。
			3,636	提撥暑期泳訓班工讀生勞退準備金，1人*2月*1,818元(收支對列)。
172,602	180,000	體育活動費	170,000	
			150,000	文康活動費，本校編列教職員75人，每人編列2,000元。
			20,000	文康活動費，本校編列教職員10人，每人

臺北市地方教育發展基金－臺北市士林區士林國民小學

基金用途－國民教育計畫明細表

中華民國108年度

單位：新臺幣元

前年度 決算數	上年度 預算數	科 目	本 年 度 預 算 數	說 明
1,032,516	977,140	專業服務費	1,304,000	編列2,000元。 較上年度預算數977,140元，增加326,860元。
649,573	616,400	講課鐘點、稿費、出席審查 及查詢費	639,200	。
			21,600	資源班教師教材編輯費，3班*12月*600元。
			14,400	資優班教師教材編輯費，2班*12月*600元。
			6,400	資優班外聘訓練指導講座鐘點費(特教班業務費)。
			4,800	資源班外聘訓練講座鐘點費(特教班業務費)。
			4,800	性別平等教育外聘講師鐘點費。
			6,000	性別平等教育校園性別事件調查出席費。
			8,800	性別平等教育行為人8小時性平課程鐘點費。
			9,600	小田園教育體驗學習外聘講師鐘點費。
			14,400	教師專業成長外聘講座鐘點費。
			16,000	教師專業成長講座鐘點費。
			3,600	教師專業成長講座鐘點費。
			8,000	國小家長教育成長暨志工培訓外聘講師鐘點費。
			320,000	暑期泳訓班教練指導鐘點費(收支對列)。
			48,000	教務工作九大群組第七群組講師鐘點費。
			4,800	教務工作九大群組中心學校外聘講師鐘點費。
			12,000	教務工作九大群組中心學校指導教授出席費。
			8,000	教務工作九大群組中心學校課程審閱輔導委員出席費。
			96,000	教務工作九大群組第七群組外聘講師鐘點費。
			32,000	教務工作九大群組第七群組助教講師鐘點費。
56,739	66,840	委託檢驗(定)試驗認證費	65,400	。
			35,000	建築物公共安全檢查簽證及申報作業費(普通班級業務費)。

臺北市地方教育發展基金－臺北市士林區士林國民小學

基金用途－國民教育計畫明細表

中華民國108年度

單位：新臺幣元

前年度 決算數	上年度 預算數	科 目	本 年 度 預 算 數	說 明
			16,000	消防設備檢查及申報作業費用(普通班級業務費)。
			14,400	飲水機水質檢驗費，12臺*1,200元。
1,200	6,700	試務甄選費	5,000	
			5,000	教師甄選試務費用(收支對列)。
34,424		電腦軟體服務費		
290,580	287,200	其他專業服務費	594,400	
			20,000	學生輔導指導費。
			8,000	學童牙齒檢查費。
			57,600	工作人員午餐指導費，16人*9月*400元。
			136,800	學童午餐指導費，38班*9月*400元。
			18,000	小田園教育體驗學習指導學生整地及清除田園內建築用土及大石。
			50,000	開放學校場地保全駐警服務費(收支對列)。
			5,000	賽程編配費(國小北區運動會)。
			60,000	醫生、護士、救護車等費用(國小北區運動會)。
			10,000	比賽公共意外保險費(國小北區運動會)。
			9,000	游泳比賽助理裁判費，15人*600元(國小北區運動會)。
			45,000	游泳比賽裁判費，45人*1,000元(國小北區運動會)。
			9,000	支援人員工作費，30人*300元(國小北區運動會)。
			130,000	田徑比賽裁判費，130人*1,000元(國小北區運動會)。
			36,000	田徑比賽助理裁判費，60人*600元(國小北區運動會)。
1,712,205	1,964,910	材料及用品費	2,854,000	
251,713	367,770	使用材料費	542,151	較上年度預算數367,770元，增加174,381元。
				。
251,713	367,770	設備零件	542,151	
			7,000	資源班美勞器材櫃，2組*3,500元(特教班設備費移列)(新增)。
			10,000	資源班雙面磁性白板，2塊*5,000元(特教班

臺北市地方教育發展基金－臺北市士林區士林國民小學

基金用途－國民教育計畫明細表

中華民國108年度

單位：新臺幣元

前年度 決算數	上年度 預算數	科 目	本 年 度 預 算 數	說 明
				設備費移列)(新增)。
			112,200	總務處辦公椅，66張*1,700元(班級設備費移列)(新增)。
			2,000	資優班黑晶爐1臺(特教班設備費移列)(新增)。
			1,190	資優班不沾炒鍋1個(特教班設備費移列)(新增)。
			12,010	資優班教材教具(特教班設備費移列)。
			19,000	資源班益智教具(特教班設備費移列)(新增)。
			18,851	教材教具(班級設備費移列)。
			16,800	資優班學生木製桌椅，8套*2,100元(特教班設備費移列)(新增)。
			182,700	電腦設備維護及管理費，29班*6,300元(電腦專案計畫)。
			20,000	補充及汰換學生活動用器材及設備(國小學生活動費)。
			10,400	小田園教育體驗學習種植、整地所需雙頭鋤、冰鏟等農具。
			14,000	數位學習智慧校園新購影像傳送器(含線)，2個*7,000元(新增)。
			9,900	數位學習智慧校園新購無線喊話器1臺(新增)。
			30,000	數位學習智慧校園新購媒體串流播放器，20個*1,500元(新增)。
			30,900	數位學習智慧校園新購觸控筆，10支*3,090元(新增)。
			7,700	數位學習智慧校園新購無線麥克風，4個*1,925元(新增)。
			7,500	數位學習智慧校園新購簡報筆，5個*1,500元(新增)。
			30,000	程式設計教學用材料(新增)。
1,460,492	1,597,140	用品消耗	2,311,849	較上年度預算數1,597,140元，增加714,709元。
33,965	59,300	辦公(事務)用品	54,500	
			12,000	資源班文具用品(特教班業務費)。

臺北市地方教育發展基金－臺北市士林區士林國民小學

基金用途－國民教育計畫明細表

中華民國108年度

單位：新臺幣元

前年度 決算數	上年度 預算數	科 目	本 年 度 預 算 數	說 明
			5,000	資優班文具用品(特教班業務費)。
			10,000	各項活動用文具及紙張(國小學生活動費)。
			9,000	小田園教育體驗學習用文具及紙張。
			2,500	教師專業成長活動用文具紙張。
			1,000	國小家長教育成長暨志工培訓用文具紙張。
			8,000	開放停車場業務文具用品及紙張(收支對列)。
			7,000	教務工作九大群組中心學校文具、碳粉等。
108,149	36,000	報章雜誌	50,000	
			20,000	教務處補充學生閱讀及教學參考用圖書(班級設備費移列)(新增)。
			20,000	補充圖書館學生閱覽用圖書(國小學生活動費)。
			10,000	學生閱覽用報紙及雜誌訂閱(國小學生活動費)。
		服裝	36,500	
			36,500	裁判人員服裝費，73人*1套*500元(國小北區運動會)。
33,783	30,000	醫療用品(非醫療院所使用)	28,000	
			28,000	健康中心藥品。
1,284,595	1,471,840	其他用品消耗	2,142,849	
			108,000	專用垃圾袋費用(普通班級業務費)。
			101,800	衛生器材及清潔用品費(普通班級業務費)。
			40,000	兒童節慶活動費(新增)。
			70,200	敬師活動費，117人*600元(新增)。
			4,000	因公外出洽辦公務或辦理活動等逾時誤餐費用，50人次*80元(普通班級業務費)。
			525,160	普通班級教學材料費。
			73,100	教學用教科書，43班*1,700元。
			136,000	弱勢學生用教科書，80人*1,700元。
			3,000	資優班雜支(特教班業務費)。
			4,800	資源班雜支(特教班業務費)。
			41,460	資源班教學材料費。

臺北市地方教育發展基金－臺北市士林區士林國民小學

基金用途－國民教育計畫明細表

中華民國108年度

單位：新臺幣元

前年度 決算數	上年度 預算數	科 目	本 年 度 預 算 數	說 明
			27,640	資優班教學材料費。
			85,000	電腦耗材(電腦專案計畫)。
			5,000	游泳教學用器材費(游泳池水電清潔維護費)。
			5,000	整理游泳池清潔用品等雜支(游泳池水電清潔維護費)。
			30,000	游泳池消毒及檢測劑(游泳池水電清潔維護費)。
			20,000	運動會場地佈置用材料。
			12,000	運動會獎狀及獎品。
			28,300	運動會表演用道具及材料。
			9,600	運動會工作人員逾時誤餐費用，120人次*80元。
			32,000	學生參加校外比賽及活動逾時誤餐費用，400人次*80元(國小學生活動費)。
			29,000	各項活動雜支(國小學生活動費)。
			400	性別平等教育各項雜支。
			33,000	小田園教育體驗學習種植用菜苗、種子、培養土、肥料等。
			250,000	南方松花架、攀藤植物、仿石花盆等(由教育局移列)。
			1,000	國小家長教育成長暨志工培訓茶水及雜支。
			10,000	暑期泳訓班教學器材費(收支對列)。
			5,000	暑期泳訓班整理游泳池清潔用品等雜支(收支對列)。
			3,000	暑期泳訓班教學環境佈置費(收支對列)。
			14,720	暑期泳訓班用消毒劑，64班*230元(收支對列)。
			2,000	教師甄選工作人員逾時誤餐費用，25人次*80元(收支對列)。
			7,000	開放停車場管理用雜支(收支對列)。
			800	開放停車場工作人員逾時誤餐費用，10人次*80元(收支對列)。
			14,000	教務工作九大群組中心學校工作逾時誤餐費用，175人次*80元。

臺北市地方教育發展基金－臺北市士林區士林國民小學

基金用途－國民教育計畫明細表

中華民國108年度

單位：新臺幣元

前年度 決算數	上年度 預算數	科 目	本 年 度 預 算 數	說 明
			68,000	場地器材、各項表單、接力棒(國小北區運動會)。
			159,369	號碼布、墨水匣、交通費、遊覽車及貨車車資等雜支(國小北區運動會)。
			73,300	比賽獎盃及獎牌(國小北區運動會)。
			33,000	比賽轉播、攝影、照相(國小北區運動會)。
			17,000	比賽場地布置(國小北區運動會)。
			20,200	協同學校業務費(國小北區運動會)。
			40,000	裁判及工作人員逾時誤餐費用，500人次*80元(國小北區運動會)。
4,800	4,800	租金、償債、利息及相關手續費	11,000	
		交通及運輸設備租金	6,200	新增項目
		車租	6,200	
			6,200	教務工作九大群組中心學校外埠參訪車租。
4,800	4,800	雜項設備租金	4,800	較上年度預算數4,800元，無增減。
4,800	4,800	雜項設備租金	4,800	
			4,800	電錶月租費，12月*400元(普通班級業務費)。
722,280	1,167,952	會費、捐助、補助、分攤、照護、救濟與交流活動費	1,005,000	
	10,000	捐助、補助與獎助	10,760	較上年度預算數10,000元，增加760元。
	10,000	獎助學員生給與	10,760	
			760	配合預算編列至千元，增列進位數760元。
			10,000	教育關懷獎每校推薦1名學生獎助金。
722,280	1,157,952	補貼、獎勵、慰問、照護與救濟	994,240	較上年度預算數1,157,952元，減少163,712元。
722,280	1,157,952	其他補貼、獎勵、慰問、照護與救濟	994,240	
			570,000	清寒學生餐費補助，57人*200日*50元。
			78,000	本市市民第3胎就讀國小教育補助費，78人*1,000元。
			346,240	補助學校午餐使用有機蔬菜或有機米計畫，1,082人*40週*8元。
410,748	402,600	其他	375,000	

臺北市地方教育發展基金－臺北市士林區士林國民小學

基金用途－國民教育計畫明細表

中華民國108年度

單位：新臺幣元

前年度 決算數	上年度 預算數	科 目	本 年 度 預 算 數	說 明
410,748	402,600	其他支出	375,000	較上年度預算數402,600元，減少27,600元。
410,748	402,600	其他	375,000	
			126,000	執行學生路隊安全導護費及導護志工保險費。
			39,200	國小游泳檢測未通過學生暑期游泳訓練班報名費，7班*5,600元。
			12,000	學生參加校外活動及比賽交通費(國小學生活動費)。
			32,000	各項活動競賽獎勵(國小學生活動費)。
			97,800	班級自治費，978人*2學期*50元。
			30,000	課後社團活動費。
			10,000	小田園教育體驗學習清除田園內建築用土和大石、粗糠、竹子、鐵鍊等。
			6,000	教師專業成長活動用場地佈置、茶水等。
			3,000	教務工作九大群組中心學校組研習文具紙張、茶水等。
			19,000	教務工作九大群組第七群組研習文具紙張、場地佈置、茶水等，38場*500元。

臺北市地方教育發展基金－臺北市士林區士林國民小學

基金用途－學前教育計畫明細表

中華民國108年度

單位：新臺幣元

前年度 決算數	上年度 預算數	科 目	本 年 度 預 算 數	說 明
10,803,729	11,330,855	合計	13,156,000	
10,523,592	10,989,123	用人費用	12,606,000	
7,350,380	7,679,100	正式員額薪資	8,798,789	較上年度預算數7,679,100元，增加1,119,689元。
6,578,600	6,959,100	職員薪金	8,078,789	
			21,209	2歲專班教保員教保費(新增)。
			8,057,580	教職員8人及教保員3人薪金(詳用人費用彙計表)。
771,780	720,000	工員工資	720,000	
			720,000	工員2人工資(詳用人費用彙計表)。
28,336	85,103	超時工作報酬	94,473	較上年度預算數85,103元，增加9,370元。
28,336	85,103	加班費	94,473	
			94,473	不休假出勤加班費。
1,598,584	1,707,380	獎金	1,855,522	較上年度預算數1,707,380元，增加148,142元。
644,935	745,465	考績獎金	791,465	
			791,465	依考績法規定核發之獎金。
953,649	961,915	年終獎金	1,064,057	
			1,064,057	依規定於年節加發之獎金。
636,477	644,832	退休及卹償金	797,472	較上年度預算數644,832元，增加152,640元。
571,737	623,232	職員退休及離職金	775,872	
			775,872	提撥退撫基金。
64,740	21,600	工員退休及離職金	21,600	
			21,600	提撥勞工退休準備金。
909,815	872,708	福利費	1,059,744	較上年度預算數872,708元，增加187,036元。
725,725	681,408	分擔員工保險費	795,624	
			795,624	分擔公保、勞保、健保費。
1,720	3,440	傷病醫藥費	3,440	
			1,720	幼兒園廚工健康檢查費，2人*860。
			1,720	幼兒園教保人員健康檢查費，2人*860元。
118,370	139,860	員工通勤交通費	148,680	
			12,600	幼兒園教師上下班交通費，2人*10月*1段630元。

臺北市地方教育發展基金－臺北市士林區士林國民小學

基金用途－學前教育計畫明細表

中華民國108年度

單位：新臺幣元

前年度 決算數	上年度 預算數	科 目	本 年 度 預 算 數	說 明
			45,360	幼兒園教保員及廚工上下班交通費，3人*12月*2段630元。
			75,600	幼兒園教師上下班交通費，6人*10月*2段630元。
			15,120	幼兒園教保員上下班交通費，2人*12月*1段630元。
64,000	48,000	其他福利費	112,000	
			112,000	休假旅遊補助費。
169,875	181,956	服務費用	237,000	
107,420	112,000	修理保養及保固費	139,012	較上年度預算數112,000元，增加27,012元。
80,220	84,000	一般房屋修護費	104,012	
			104,012	學校校舍及其他建築物等維修費。
27,200	28,000	機械及設備修護費	35,000	
			35,000	各項教學設備及其他公用用具等保養修理費。
21,955	29,456	一般服務費	29,888	較上年度預算數29,456元，增加432元。
756	3,456	佣金、匯費、經理費及手續費	3,888	
			3,888	委託超商代收學雜費手續費，108人*2學期*18元。
21,199	26,000	體育活動費	26,000	
			10,000	文康活動費，本校編列契約進用教保員3人，廚工2人，合計5人，每人編列2,000元（上述人員係幼托整合前得編列文康活動費之人員）。
			16,000	文康活動費，本校編列教職員8人，每人編列2,000元。
40,500	40,500	專業服務費	68,100	較上年度預算數40,500元，增加27,600元。
		講課鐘點、稿費、出席審查及查詢費	9,600	
			9,600	性別平等教育外聘講師鐘點費。
40,500	40,500	其他專業服務費	58,500	
			45,000	學童午餐指導費，5班*2人*9月*500元。
			13,500	教保員學童午餐指導費，3人*9月*500元。
37,496	40,510	材料及用品費	147,000	

臺北市地方教育發展基金－臺北市士林區士林國民小學

基金用途－學前教育計畫明細表

中華民國108年度

單位：新臺幣元

前年度 決算數	上年度 預算數	科 目	本 年 度 預 算 數	說 明
8,900		使用材料費	81,400	新增項目
8,900		設備零件	81,400	
			79,840	藍紫光滅菌淨化器，8組*9,980元(幼兒園班級設備費移列)(新增)。
			1,560	教材教具(幼兒園班級設備費移列)(新增)。
28,596	40,510	用品消耗	65,600	較上年度預算數40,510元，增加25,090元。
6,826	6,840	辦公(事務)用品	23,100	
			7,200	幼兒園教學行政用各項事務用品費(幼兒園班級業務費)。
			15,900	性別平等教育研習用紙張、資料夾等。
	11,710	報章雜誌		
21,770	21,960	其他用品消耗	42,500	
			12,000	衛生器材及清潔用品費(幼兒園班級業務費)。
			16,000	專用垃圾袋費用(幼兒園班級業務費)。
			14,500	性別平等教育研習用教材、教具、場地布置及研習工作人員逾時誤餐費等。
23,266	23,266	會費、捐助、補助、分攤、照護、救濟與交流活動費	70,000	
23,266	23,266	補貼、獎勵、慰問、照護與救濟	70,000	較上年度預算數23,266元，增加46,734元。
23,266	23,266	其他補貼、獎勵、慰問、照護與救濟	70,000	
			228	配合預算編列至千元，增列進位數228元。
			28,416	補助學校午餐使用有機蔬菜或有機米計畫，148人*40週*4.8元(新增)。
			23,266	低收入戶家庭幼生月費補助，1人*2學期*11,633元。
			18,090	危機家庭幼生餐點費補助，1人*9月*2,010元(新增)。
49,500	96,000	其他	96,000	
49,500	96,000	其他支出	96,000	較上年度預算數96,000元，無增減。
49,500	96,000	其他	96,000	
			96,000	幼兒導護費。

臺北市地方教育發展基金－臺北市士林區士林國民小學

基金用途－一般行政管理計畫明細表

中華民國108年度

單位：新臺幣元

前年度 決算數	上年度 預算數	科 目	本 年 度 預 算 數	說 明
18,831,239	20,400,671	合計	20,283,000	
17,538,006	19,055,071	用人費用	18,874,000	
11,446,137	12,252,000	正式員額薪資	11,892,000	較上年度預算數12,252,000元，減少360,000元。
8,401,737	9,408,000	職員薪金	9,408,000	9,408,000 教職員13人薪金(詳用人費用彙計表)。
1,886,160	1,812,000	工員工資	1,452,000	1,452,000 工員4人工資(詳用人費用彙計表)。
1,158,240	1,032,000	警餉	1,032,000	1,032,000 校警2人薪金(詳用人費用彙計表)。
557,372	648,599	超時工作報酬	915,008	較上年度預算數648,599元，增加266,409元。
557,372	648,599	加班費	915,008	505,599 不休假出勤加班費。 19,200 趕辦各項業務加班費(工友)(統籌業務費)。 51,209 趕辦各項業務加班費(職員)(統籌業務費)。 339,000 趕辦各項業務加班費(新增)。
2,960,189	3,530,500	獎金	3,425,500	較上年度預算數3,530,500元，減少105,000元。
1,592,951	1,999,000	考績獎金	1,939,000	1,939,000 依考績法規定核發之獎金。
1,367,238	1,531,500	年終獎金	1,486,500	1,486,500 依規定於年節加發之獎金。
956,102	1,043,712	退休及卹償金	1,014,912	較上年度預算數1,043,712元，減少28,800元。
835,646	898,752	職員退休及離職金	898,752	898,752 提撥退撫基金。
120,456	144,960	工員退休及離職金	116,160	116,160 提撥勞工退休準備金。
1,618,206	1,580,260	福利費	1,626,580	較上年度預算數1,580,260元，增加46,320元。
1,144,306	1,130,340	分擔員工保險費	1,088,220	1,088,220 分擔公保、勞保、健保費。
172,522	241,920	員工通勤交通費	234,360	

臺北市地方教育發展基金－臺北市士林區士林國民小學

基金用途－一般行政管理計畫明細表

中華民國108年度

單位：新臺幣元

前年度 決算數	上年度 預算數	科 目	本 年 度 預 算 數	說 明
			52,920	職員、技工、工友上下班交通費，7人*12月*1段630元。
			181,440	職員、技工、工友上下班交通費，12人*12月*2段630元。
301,378	208,000	其他福利費	304,000	
			304,000	休假旅遊補助費。
852,735	908,400	服務費用	996,000	
7,680	7,680	郵電費	7,680	較上年度預算數7,680元，無增減。
7,680	7,680	電話費	7,680	
			7,680	校園安全保全專線電話費用，12月*640元。
9,932		旅運費		
9,932		國內旅費		
128,159	160,000	一般服務費	198,000	較上年度預算數160,000元，增加38,000元。
99,000	120,000	外包費	160,000	
			160,000	消化超額職工4人(技工、工友)業務外包費，4人*40,000元。
29,159	40,000	體育活動費	38,000	
			38,000	文康活動費，本校編列教職員13人、工員4人、校警2人，合計19人，每人編列2,000元。
608,564	642,320	專業服務費	691,920	較上年度預算數642,320元，增加49,600元。
608,564	642,320	其他專業服務費	691,920	
			360,000	校園安全保全駐警服務費，12月*30,000元。
			331,920	校園安全機械定點、機動巡邏等保全費用。
98,400	98,400	公共關係費	98,400	較上年度預算數98,400元，無增減。
98,400	98,400	公共關係費	98,400	
			98,400	校長特別費，12月*8,200元。
437,698	433,400	材料及用品費	409,000	
437,698	433,400	用品消耗	409,000	較上年度預算數433,400元，減少24,400元。
431,698	418,400	辦公(事務)用品	403,000	
			403,000	本校奉核定普通班38班、附設幼兒園5班，統籌業務費計算如下：1,290元*15班*12月=232,200元，810元*15班*12月=145,800元，

臺北市地方教育發展基金－臺北市士林區士林國民小學

基金用途－一般行政管理計畫明細表

中華民國108年度

單位：新臺幣元

前年度 決算數	上年度 預算數	科 目	本 年 度 預 算 數	說 明
6,000	15,000	服裝	6,000	640元*13班*12月=99,840元，以上合計477,840元，除依實際需求移列加班費70,409元及會費3,800元減列631元外，其餘如列數。
			2,200	校警皮鞋，2人*1,100元。
			600	校警服裝配備，2人*300元。
			3,000	校警夏服，2人*1,500元(成立第34年)。
			200	校警襪子，2雙*100元。
2,800	3,800	會費、捐助、補助、分攤、照護、救濟與交流活動費	4,000	
2,800	3,800	會費	4,000	較上年度預算數3,800元，增加200元。
2,800	3,800	職業團體會費	4,000	
			200	配合預算編列至千元，增列進位數200元。
			2,000	護理師公會會費，2人*1,000元(統籌業務費)。
			1,800	營養師公會會費，1人*1,800元(統籌業務費)。

臺北市地方教育發展基金－臺北市士林區士林國民小學

基金用途－建築及設備計畫明細表

中華民國108年度

單位：新臺幣元

前年度 決算數	上年度 預算數	科 目	本 年 度 預 算 數	說 明
23,822,799	14,969,390	合計	23,249,000	
23,822,799	14,969,390	購建固定資產、無形資產及非理財 目的之長期投資	23,249,000	
4,431,684	2,725,120	購建固定資產	5,802,000	
		專案計畫	1,000,000	
		新興計畫	1,000,000	
		(一) 原士林公會堂歷史 建物修復及再利用工程(委 託技術服務費)	1,000,000	本工程為108-109年度連續性工 程委託技術服務費，經費總需 求為12,159,000元，連同106年 度文史調查費989,000元，總工 程費13,148,000元，本年度編列 第1年經費1,000,000元，餘 11,159,000元編列於以後年度， 各年度資金需求詳如新興計畫 分年資金需求表。
		擴充改良房屋建築及設 備	1,000,000	
		擴充改良房屋建築及設 備	1,000,000	一、委託技術服務費。
			(13,148,000)	總工程經費明細如下：
			13,148,000	二、委託技術服務費
4,431,684	2,725,120	一般建築及設備計畫	4,802,000	
		活動中心地板及舞台螢幕 整修工程	150,000	
		購置雜項設備	150,000	
		東棟、北棟、活動中心電 源改善工程	385,000	
		購置機械及設備	385,000	
		中央廚房設施設備	1,986,000	
		購置雜項設備	1,986,000	
			120,000	新設配膳室空調(冷房能力 7.1kW)2組*60,000元。
			40,000	新購鍋爐軟水器2臺*20,000元 。
			70,000	新購六門式冷藏櫃1組。

臺北市地方教育發展基金－臺北市士林區士林國民小學

基金用途－建築及設備計畫明細表

中華民國108年度

單位：新臺幣元

前年度 決算數	上年度 預算數	科 目	本 年 度 預 算 數	說 明
			70,000	新購六門式冷凍冰箱1組。
			200,000	新購熱水鍋爐(含安裝、配電、微電腦控制)1組。
			450,000	新購蒸氣鍋爐(750頓)1組。
			650,000	新購餐具消毒櫃(含疏密網)10組*65,000元。
			96,000	新購空氣門8檯*12,000元。
			290,000	新購蒸氣迴轉鍋5組*58,000元。
		校園能源翻新補助計畫	205,000	
		購置雜項設備	205,000	
			205,000	汰舊換新一對一分離式冷氣機5臺*41,000元。
		行政辦公室設施設備優質化工程	76,000	
		購置雜項設備	76,000	
			76,000	新購沙發組2組*38,000元。
		班級設備	298,400	
		購置機械及設備	156,000	
			48,000	新購多功能計數器1臺-學務處。
			60,000	汰舊換新類單眼數位相機2臺*30,000元-教務處、總務處。
			48,000	新購製冰機1臺-學務處。
		購置雜項設備	142,400	
			12,000	汰舊換新公文櫃900mm*450mm*2174mm1組-輔導室。
			80,500	汰舊換新美勞教室工作桌7張*11,500元-教務處。
			49,900	新購版畫機1臺-教務處。
		特殊班設備	12,000	
		購置雜項設備	12,000	
			12,000	新購公文櫃900mm*450mm*2174mm1組-資源班。
		資訊設備	1,661,000	

臺北市地方教育發展基金－臺北市士林區士林國民小學

基金用途－建築及設備計畫明細表

中華民國108年度

單位：新臺幣元

前年度 決算數	上年度 預算數	科 目	本 年 度 預 算 數	說 明
		購置機械及設備	1,661,000	
			170,000	汰舊換新網路及資訊周邊設備(電腦專案計畫)。
			1,275,000	汰舊換新個人電腦51部*25,000元(電腦專案計畫)。
			216,000	新購平板電腦18臺*12,000元(電腦專案計畫)。
		幼兒園設備	28,600	
		購置雜項設備	28,600	
			28,600	新購牆面遊戲積木1座。
4,431,684	2,725,120	校園設備		
2,323,995	2,523,170	購置機械及設備		
775,186		購置交通及運輸設備		
1,332,503	201,950	購置雜項設備		
396,000	36,000	購置無形資產	36,000	
396,000	36,000	一般建築及設備計畫	36,000	
396,000	36,000	資訊設備	36,000	
396,000	36,000	購置電腦軟體	36,000	
			36,000	電腦教學軟體費(電腦專案計畫)。
18,995,115	12,208,270	遞延支出	17,411,000	
18,995,115	12,208,270	一般建築及設備計畫	17,411,000	
		中央廚房設施設備	3,877,000	
		遞延修繕房屋建築支出	3,877,000	
			3,530,976	一、施工費
			3,530,976	施工費。
			275,849	二、委託技術服務費(總包價法)。
			70,175	三、工程管理費(按施工費約2%提列)。
		行政辦公室設施設備優質化工程	173,000	
		遞延修繕房屋建築支出	173,000	
			168,750	一、施工費
			168,750	施工費。
			4,250	二、工程管理費(按施工費約2%提列)。

臺北市地方教育發展基金－臺北市士林區士林國民小學

基金用途－建築及設備計畫明細表

中華民國108年度

單位：新臺幣元

前年度 決算數	上年度 預算數	科 目	本 年 度 預 算 數	說 明
		活動中心地板及舞台螢幕 整修工程	3,923,000	
		遞延修繕房屋建築支出	3,923,000	
			3,660,020	一、施工費
			3,660,020	施工費。
			190,501	二、委託技術服務費(總包價 法)。
			72,479	三、工程管理費(按施工費約 2%提列)。
		東棟、北棟、活動中心電 源改善工程	9,438,000	
		其他遞延支出	9,438,000	
			8,765,849	一、施工費
			8,765,849	施工費。
			500,042	二、委託技術服務費(總包價 法)。
			172,109	三、工程管理費(按施工費約 2%提列)。
18,995,115	12,208,270	校園整修工程		
16,042,687	4,462,979	遞延修繕房屋建築支出		
2,952,428	7,745,291	其他遞延支出		

預算參考表

臺北市地方教育發展基金－臺北市士林區士林國民小學

預計平衡表

中華民國108年12月31日

單位：新臺幣千元

106年(前年) 12月31日 決算數	科 目	108年12月31日 預計數	107年12月31日 預計數	比較增減(-)
8,508,673	資產合計	8,503,139	8,505,590	-2,451
8,508,673	資產	8,503,139	8,505,590	-2,451
33,016	流動資產	27,483	29,934	-2,451
32,566	現金	27,033	29,484	-2,451
32,566	銀行存款	27,033	29,484	-2,451
	應收款項			
	其他應收款			
450	預付款項	450	450	
450	預付費用	450	450	
3,641	投資、長期應收款項、貸墊款及準備金	3,641	3,641	
3,641	準備金	3,641	3,641	
2,805	退休及離職準備金	2,805	2,805	
836	其他準備金	836	836	
8,472,016	其他資產	8,472,015	8,472,015	
8,472,016	什項資產	8,472,015	8,472,015	
1	暫付及待結轉帳項	1	1	
8,472,014	代管資產	8,472,014	8,472,014	
8,508,673	負債及基金餘額合計	8,503,139	8,505,590	-2,451
8,496,167	負債	8,496,167	8,496,167	
16,767	流動負債	16,767	16,767	
16,564	應付款項	16,564	16,564	
16,355	應付代收款	16,355	16,355	
209	應付費用	209	209	
203	預收款項	203	203	
203	預收收入	203	203	
8,479,400	其他負債	8,479,400	8,479,400	
8,479,400	什項負債	8,479,400	8,479,400	
4,581	存入保證金	4,581	4,581	
2,805	應付退休及離職金	2,805	2,805	
8,472,014	應付代管資產	8,472,014	8,472,014	
	暫收及待結轉帳項			
12,505	基金餘額	6,972	9,423	-2,451
12,505	基金餘額	6,972	9,423	-2,451
12,505	基金餘額	6,972	9,423	-2,451
12,505	累積餘額	6,972	9,423	-2,451

註：1.信託代理與保證資產(負債)前年度決算數0元，上年度調整後預計數0元，本年度預計數0元。2.或有資產(負債)0元。
3.本基金自93年度起，本固定項目分開原則，將屬長期固定帳項，包括固定資產26,887,595元、無形資產194,400元及長期債務0元等，另立帳類管理，詳資本資產及長期負債明細表。

臺北市地方教育發展基金一

各項費用

中華民國

前年度 決算數	上年度 預算數	計畫別		合計	國民教育計畫
		用途別科目			
253,857,563	242,420,625	合計		255,269,000	198,581,000
218,361,352	214,907,379	用人費用		217,867,000	186,387,000
97,283,257	97,451,100	正式員額薪資		96,494,789	75,804,000
93,467,077	93,887,100	職員薪金		93,290,789	75,804,000
2,657,940	2,532,000	工員工資		2,172,000	
1,158,240	1,032,000	警餉		1,032,000	
982,855	858,000	聘僱及兼職人員薪資		800,800	800,800
982,855	858,000	兼職人員酬金		800,800	800,800
1,350,514	1,418,563	超時工作報酬		1,702,474	692,993
1,350,514	1,418,563	加班費		1,702,474	692,993
24,928,605	24,354,880	獎金		24,393,022	19,112,000
11,650,691	12,171,465	考績獎金		12,366,965	9,636,500
13,277,914	12,183,415	年終獎金		12,026,057	9,475,500
80,630,801	78,190,038	退休及卹償金		82,101,756	80,289,372
80,445,605	77,115,216	職員退休及離職金		81,963,996	80,289,372
185,196	1,074,822	工員退休及離職金		137,760	
13,185,320	12,634,798	福利費		12,374,159	9,687,835
9,718,854	8,389,008	分擔員工保險費		8,344,200	6,460,356
164,720	401,440	傷病醫藥費		401,440	398,000
1,024,264	1,276,380	員工通勤交通費		1,246,140	863,100
2,277,482	2,567,970	其他福利費		2,382,379	1,966,379
8,272,619	8,406,618	服務費用		9,182,000	7,949,000
2,763,737	3,424,052	水電費		3,480,502	3,480,502
2,022,176	2,392,252	工作場所電費		2,313,060	2,313,060
590,593	446,800	工作場所水費		582,442	582,442
150,968	585,000	氣體費		585,000	585,000
145,650	7,680	郵電費		7,680	
18,826		郵費			
126,824	7,680	電話費		7,680	
70,312	71,460	旅運費		66,310	66,310
70,312	71,460	國內旅費		66,310	66,310

臺北市士林區士林國民小學

彙計表

108年度

單位：新臺幣元

學前教育計畫	一般行政管理計畫	建築及設備計畫			
13,156,000	20,283,000	23,249,000			
12,606,000	18,874,000				
8,798,789	11,892,000				
8,078,789	9,408,000				
720,000	1,452,000				
	1,032,000				
94,473	915,008				
94,473	915,008				
1,855,522	3,425,500				
791,465	1,939,000				
1,064,057	1,486,500				
797,472	1,014,912				
775,872	898,752				
21,600	116,160				
1,059,744	1,626,580				
795,624	1,088,220				
3,440					
148,680	234,360				
112,000	304,000				
237,000	996,000				
	7,680				
	7,680				

臺北市地方教育發展基金一

各項費用

中華民國

前年度 決算數	上年度 預算數	計畫別	合計	國民教育計畫
		用途別科目		
8,854	14,200	印刷裝訂與廣告費	55,500	55,500
8,854	14,200	印刷及裝訂費	55,500	55,500
2,204,120	1,745,168	修理保養及保固費	1,691,732	1,552,720
1,393,029	945,000	一般房屋修護費	868,012	764,000
811,091	800,168	機械及設備修護費	823,720	788,720
21,485	37,200	保險費	38,400	38,400
21,485	37,200	其他保險費	38,400	38,400
1,278,481	1,348,498	一般服務費	1,679,456	1,451,568
28,920	32,472	佣金、匯費、經理費及手續費	32,076	28,188
469,000	575,484	外包費	1,092,928	932,928
557,601	494,542	計時與計件人員酬金	320,452	320,452
222,960	246,000	體育活動費	234,000	170,000
1,681,580	1,659,960	專業服務費	2,064,020	1,304,000
649,573	616,400	講課鐘點、稿費、出席審查及查詢費	648,800	639,200
56,739	66,840	委託檢驗(定)試驗認證費	65,400	65,400
1,200	6,700	試務甄選費	5,000	5,000
34,424		電腦軟體服務費		
939,644	970,020	其他專業服務費	1,344,820	594,400
98,400	98,400	公共關係費	98,400	
98,400	98,400	公共關係費	98,400	
2,187,399	2,438,820	材料及用品費	3,410,000	2,854,000
260,613	367,770	使用材料費	623,551	542,151
260,613	367,770	設備零件	623,551	542,151
1,926,786	2,071,050	用品消耗	2,786,449	2,311,849
472,489	484,540	辦公(事務)用品	480,600	54,500
108,149	47,710	報章雜誌	50,000	50,000
6,000	15,000	服裝	42,500	36,500
33,783	30,000	醫療用品(非醫療院所使用)	28,000	28,000
1,306,365	1,493,800	其他用品消耗	2,185,349	2,142,849
4,800	4,800	租金、償債、利息及相關手續費	11,000	11,000
		交通及運輸設備租金	6,200	6,200

臺北市士林區士林國民小學

彙計表

108年度

單位：新臺幣元

學前教育計畫	一般行政管理計畫	建築及設備計畫			
139,012					
104,012					
35,000					
29,888	198,000				
3,888					
	160,000				
26,000	38,000				
68,100	691,920				
9,600					
58,500	691,920				
	98,400				
	98,400				
147,000	409,000				
81,400					
81,400					
65,600	409,000				
23,100	403,000				
	6,000				
42,500					

臺北市地方教育發展基金一

各項費用

中華民國

前年度 決算數	上年度 預算數	計畫別	合計	國民教育計畫
		用途別科目		
		車租	6,200	6,200
4,800	4,800	雜項設備租金	4,800	4,800
4,800	4,800	雜項設備租金	4,800	4,800
23,822,799	14,969,390	購建固定資產、無形資產及非理財目的 之長期投資	23,249,000	
4,431,684	2,725,120	購建固定資產	5,802,000	
		擴充改良房屋建築及設備	1,000,000	
2,323,995	2,523,170	購置機械及設備	2,202,000	
775,186		購置交通及運輸設備		
1,332,503	201,950	購置雜項設備	2,600,000	
396,000	36,000	購置無形資產	36,000	
396,000	36,000	購置電腦軟體	36,000	
18,995,115	12,208,270	遞延支出	17,411,000	
16,042,687	4,462,979	遞延修繕房屋建築支出	7,973,000	
2,952,428	7,745,291	其他遞延支出	9,438,000	
748,346	1,195,018	會費、捐助、補助、分攤、照護、救濟 與交流活動費	1,079,000	1,005,000
2,800	3,800	會費	4,000	
2,800	3,800	職業團體會費	4,000	
	10,000	捐助、補助與獎助	10,760	10,760
	10,000	獎助學員生給與	10,760	10,760
745,546	1,181,218	補貼、獎勵、慰問、照護與救濟	1,064,240	994,240
745,546	1,181,218	其他補貼、獎勵、慰問、照護與救濟	1,064,240	994,240
460,248	498,600	其他	471,000	375,000
460,248	498,600	其他支出	471,000	375,000
460,248	498,600	其他	471,000	375,000

臺北市士林區士林國民小學

彙計表

108年度

單位：新臺幣元

學前教育計畫	一般行政管理計畫	建築及設備計畫			
		23,249,000			
		5,802,000			
		1,000,000			
		2,202,000			
		2,600,000			
		36,000			
		36,000			
		17,411,000			
		7,973,000			
		9,438,000			
70,000	4,000				
	4,000				
	4,000				
70,000					
70,000					
96,000					
96,000					
96,000					

臺北市地方教育發展基金－臺北市士林區士林國民小學

員工人數彙計表

中華民國108年度

單位：人

計 畫 及 項 目	上年度最高可 進用員額數	本年度 增減(-)數	本年度最高可 進用員額數	說 明
合計	123	-6	117	
國民教育計畫部分	90	-5	85	
正式職員	90	-5	85	
臨時職員				
學前教育計畫部分	13		13	
正式職員	11		11	
正式工員	2		2	
一般行政管理計畫部分	20	-1	19	
正式職員	15		15	
正式工員	5	-1	4	

註：本校外包費編列救生員2人，計77萬7,440元。

本 頁 空 白

臺北市地方教育發展基金一

用人費用

中華民國

計畫及項目	合計	正式 員額 薪資	聘僱 人員 薪資	超時 工作 報酬	津貼	獎 金		
						年終獎金	考績獎金	其他
合計	217,867,000	96,494,789		1,702,474		12,026,057	12,366,965	
國民教育計畫	186,387,000	75,804,000		692,993		9,475,500	9,636,500	
職員薪金	75,804,000	75,804,000						
兼職人員 酬金	800,800							
加班費	692,993			692,993				
考績獎金	9,636,500						9,636,500	
年終獎金	9,475,500					9,475,500		
職員退休 及離職金	80,289,372							
分擔員工 保險費	6,460,356							
傷病醫藥 費	398,000							
員工通勤 交通費	863,100							
其他福利 費	1,966,379							
學前教育計畫	12,606,000	8,798,789		94,473		1,064,057	791,465	
職員薪金	8,078,789	8,078,789						
工員工資	720,000	720,000						
加班費	94,473			94,473				
考績獎金	791,465						791,465	
年終獎金	1,064,057					1,064,057		
職員退休 及離職金	775,872							
工員退休 及離職金	21,600							

臺北市士林區士林國民小學

彙計表

108年度

單位：新臺幣元

退休及卹償金		資遣費	福 利 費					提繳費	兼任 人員 用人 費用
退休金	卹償金		分擔 保險費	傷病 醫藥費	提撥 福利金	員工通勤 交通費	其他		
82,101,756			8,344,200	401,440		1,246,140	2,382,379	800,800	
80,289,372			6,460,356	398,000		863,100	1,966,379	800,800	
80,289,372			6,460,356	398,000		863,100	1,966,379	800,800	
797,472			795,624	3,440		148,680	112,000		
775,872									
21,600									

計畫及項目	合計	正式 員額 薪資	聘僱 人員 薪資	超時 工作 報酬	津貼	獎 金		
						年終獎金	考績獎金	其他
分擔員工 保險費	795,624							
傷病醫藥 費	3,440							
員工通勤 交通費	148,680							
其他福利 費	112,000							
一般行政管 理計畫	18,874,000	11,892,000		915,008		1,486,500	1,939,000	
職員薪金	9,408,000	9,408,000						
工員工資	1,452,000	1,452,000						
警餉	1,032,000	1,032,000						
加班費	915,008			915,008				
考績獎金	1,939,000						1,939,000	
年終獎金	1,486,500					1,486,500		
職員退休 及離職金	898,752							
工員退休 及離職金	116,160							
分擔員工 保險費	1,088,220							
員工通勤 交通費	234,360							
其他福利 費	304,000							

註：1.本表不包含臨時工員薪津。

2.本表兼任人員用人費用，係學校教職員兼課或請假代課鐘點費。

3.本校外包費編列救生員2人，計77萬7,440元。

臺北市士林區士林國民小學

彙計表

108年度

單位：新臺幣元

退休及卹償金		資遣費	福 利 費					提繳費	兼任人員用人費用
退休金	卹償金		分擔保險費	傷病醫藥費	提撥福利金	員工通勤交通費	其他		
			795,624						
				3,440					
1,014,912			1,088,220			148,680		112,000	
						234,360		304,000	
898,752									
116,160			1,088,220						
						234,360			
								304,000	

臺北市地方教育發展基金－臺北市士林區士林國民小學

單位（或計畫）成本分析表

中華民國108年度

單位：新臺幣千元

計 畫 別	單 位	單位成本(元)或 平均利(費)率	數 量	預 算 數	說 明
合計				255,269	
國民教育計畫				198,581	
學前教育計畫				13,156	
一般行政管理計畫				20,283	
建築及設備計畫				23,249	

臺北市地方教育發展基金－臺北市士林區士林國民小學

5年來主要業務計畫分析表

中華民國108年度

單位：新臺幣千元

年度及項目	單位	數量	單位成本(元)或 平均利(費)率	金額	說明
(本)年度預算數					
國民教育計畫				198,581	
學前教育計畫				13,156	
(上)年度預算數					
國民教育計畫				195,720	
學前教育計畫				11,331	
(前)年度決算數					
國民教育計畫				200,400	
學前教育計畫				10,804	
(105)年度決算數					
國民教育計畫				213,719	
學前教育計畫				11,523	
(104)年度決算數					
國民教育計畫				216,018	
學前教育計畫				11,041	

計畫、項目 及計畫期間	計畫內容	全程計畫 總金額	分 年	
			108年度	109年度
合計		13,148,000	1,000,000	11,159,000
建築及設備計畫		13,148,000	1,000,000	11,159,000
專案計畫		13,148,000	1,000,000	11,159,000
(一) 原士林公會堂 歷史建物修復及再利 用工程(委託技術服務 費) (108-109年度)	本計畫擬以士林國小國民教育 文物館做為國民教育之地區展 示中心，擴大為大台北區國民 教育展示交流平台，並以全台 國民教育發展推廣展示為目標 ，辦?整體古蹟建築修復與展示 空間設計事宜，打造一「國民 教育文物館」，也藉以延續生 命。	13,148,000	1,000,000	11,159,000

臺北市士林區士林國民小學

資金需求表

108年度

單位：新臺幣元

資 金 需 求 表				備 註
110年度	111年度	112年度	113年度以後	
				106年度編列文史調查費 989,000元。

臺北市地方教育發展基金－臺北市士林區士林國民小學

資本資產及長期負債明細表

中華民國108年度

單位：新臺幣千元

項 目	取得成本/ 舉債數	以前年度累 計折舊(耗)/ 長期投資評 價/未攤銷溢 (折)價	本 年 度 變 動				主要增減 原因說明	本年度累計折 舊(耗)/長期投 資評價變動數 /攤銷數	期末餘額
			增加		減少				
			金額	類型	金額	類型			
資產	74,620	47,615	5,838				5,762	27,082	
土地改良物	13,196	6,515					661	6,020	
房屋及建築	942	201	1,000	增置			17	1,724	
機械及設備	35,962	23,816	2,202	增置			3,270	11,078	
交通及運輸 設備	2,184	1,499					209	476	
雜項設備	21,415	14,898	2,600	增置			1,526	7,590	
電腦軟體	923	685	36	增置			79	194	