

中華民國 112 年度 4-0501613

臺北市總預算案

臺北市政府教育局主管

臺北市地方教育發展基金

臺北市士林區士林國民小學附屬單位預算之分預算

(特別收入基金)

臺北市士林區士林國民小學編

臺北市地方教育發展基金－臺北市士林區士林國民小學

目次

中華民國112年度

一、財務摘要	第 1 頁
二、業務計畫及預算概要	第 3 -12 頁
三、預算主要表	
(一) 基金來源、用途及餘絀預計表	第 13 頁
(二) 現金流量預計表	第 14 頁
四、預算明細表	
(一) 基金來源－服務收入明細表	第 15 頁
(二) 基金來源－財產處分收入明細表	第 16 頁
(三) 基金來源－利息收入明細表	第 17 頁
(四) 基金來源－其他財產收入明細表	第 18 頁
(五) 基金來源－公庫撥款收入明細表	第 19 頁
(六) 基金來源－學雜費收入明細表	第 20 頁
(七) 基金來源－雜項收入明細表	第 21 頁
(八) 基金用途－國民教育計畫明細表	第 22 -31 頁
(九) 基金用途－學前教育計畫明細表	第 32 -33 頁
(十) 基金用途－一般行政管理計畫明細表	第 34 -35 頁
(十一) 基金用途－建築及設備計畫明細表	第 36 -38 頁
五、預算參考表	
(一) 預計平衡表	第 39 頁
(二) 各項費用彙計表	第 40 -45 頁
(三) 員工人數彙計表	第 46 頁
(四) 用人費用彙計表	第 48 -49 頁
(五) 單位（或計畫）成本分析表	第 50 頁

臺北市地方教育發展基金－臺北市士林區士林國民小學

目 次

中華民國112年度

(六) 5年來主要業務計畫分析表	第 51 頁
(七) 繼續性計畫分年資金需求表	第 52 –53 頁
(八) 資本資產明細表	第 54 頁

臺北市地方教育發展基金－臺北市士林區士林國民小學

財務摘要

中華民國112年度

單位：新臺幣千元

項 目	本 年 度	上 年 度	比較增減數	%
經營成績：				
基金來源	236,709	225,595	11,114	4.93
基金用途	237,785	232,622	5,163	2.22
賸餘(短絀)	-1,076	-7,027	5,951	--
餘絀情形：				
基金餘額	4,859	5,935	-1,076	-18.13
現金流量(註)：				
現金及約當現金之淨增(減)	-1,076	-7,027	5,951	--

附註：現金流量係採現金及約當現金基礎，包括現金及自投資日起3個月內到期或清償之債權證券。

本 頁 空 白

業務計畫及預算概要

臺北市地方教育發展基金－臺北市士林區士林國民小學

業務計畫及預算概要

中華民國 112 年度

壹、基金概況

一、設立宗旨及願景：

- (一) 本校遵照憲法第 158 條及 160 條規定，教育文化應發展國民之民族精神、自治精神，國民道德與健全體格、科學及生活智能，以培養八大學習領域及十大基本能力。
- (二) 本校自 91 年度起依教育經費編列與管理法第 13 條規定設置「臺北市地方教育發展基金」，以促進教育健全發展，提昇教育經費運用績效。
- (三) 本校為全台首學，學校願景為健康成長，喜悅學習。期許師生們都能在 12 年國教課綱的素養學習中成長精進，並且在本校的校本課程人際士林、科技士林及國際士林中涵育各項學習力，透過人際的互動交流、科技的自發學習，接軌國際的共好情懷；在培育士子如林已過百載的園地中，快樂地愛人愛己愛學習，健康地成人成己成未來。

二、施政重點：

- (一) 開啟多元智慧：尊重每個學生獨特的個性，以多元智慧的觀點協助他找到生命的亮點，肯定天生我才必有用，能知於學，樂於學。
- (二) 培養生活能力：培養學生帶得走的公民關鍵能力，強化自我管理、閱讀理解、理性批判、問題解決、奉獻服務、溝通表達等核心素養。
- (三) 蘊育人文情懷：在溫馨開放的校園文化中，孕育人文情懷，學會尊重、包容；建構生命的價值、完成人性的開展。
- (四) 建置溫馨民主的校園文化：
 1. 以參與式管理、落實行政、教師會、家長會三者的良性互動。
 2. 以學生第一，教學優先的觀念提昇行政服務效率。
 3. 放下威權心態，開啟校園民主之風氣。
- (五) 推動適性教學：
 1. 落實校本課程理念，採多元化、活潑化的教學及評量。
 2. 運用校內、外資源，加強多元學習能力。
 3. 關懷相對弱勢學生之教學及輔導。
 4. 推動行動學習，充實學生運用資訊之知能，並提昇教師運用學習載具教學之能力。

臺北市地方教育發展基金－臺北市士林區士林國民小學

業務計畫及預算概要

中華民國 112 年度

(六) 辦理發展性的訓輔活動：

1. 辦理各項活動、競賽及展演。
2. 推動校內外學習服務。
3. 發展績優社團及校隊，如田徑、游泳、合唱、武術、傳統舞蹈、跆拳道等。
4. 加強新興領域教育的辦理，並融入各科教學以收成效。

三、組織概況：

本校設置校長 1 人，綜理全校校務，下設教務處、學生事務處、總務處、輔導室、會計室、人事室及幼兒園等單位。

內部分層業務如下：

(一) 教務處：秉承校長之命，辦理全校教務事項。

1. 教學組：掌理課程編排、課業考查、學藝競賽、教學研究、教師進修、差假教師調代課及缺補課之查核等事項。
2. 註冊組：掌理註冊、編班、轉學、學籍保管、各項獎助學金補助及成績考查等有關學籍事項。
3. 課研組：掌理教科書編選、教學用具之管理、保管及出版學校刊物等事項。
4. 資訊組：掌理電腦設備及區域網路之管理、保管等事項。

(二) 學生事務處：秉承校長之命，辦理全校學生事務事項。

1. 學生活動組：掌理訓育計畫之擬定及辦理各類訓育等活動。
2. 體育組：掌理學生體育活動、體格鍛鍊等事項。
3. 生教組：掌理學生日常生活常規，辦理交通導護各項事項。
4. 衛生組：掌理健康檢查，個人及環境衛生檢查、保健等事項。

(三) 總務處：秉承校長之命，辦理全校總務事項。

1. 事務組：掌理校舍、校具、財產、物品採購保管、工程發包、監工及驗收。
2. 出納組：掌理現金、零用金、票據、契約之保管等收支事項，辦理員工薪津發放及各項扣繳單據證明等。
3. 文書組：掌理文件收發登錄、撰擬繕校、典守學校印信、檔案保管、整理各項會議紀錄及校史等事項。

(四) 輔導室：秉承校長之命，辦理全校學生學習輔導、生活輔導、生涯

業務計畫及預算概要

中華民國 112 年度

輔導等事項。

1. 輔導組：掌理學生個案建立、學習輔導、生活輔導、生涯輔導及兩性教育、親職教育等事項。

2. 資料組：辦理輔導資料搜集建檔、組訓愛心家長、實施測驗、社區人力整合、出版親職刊物等事項。

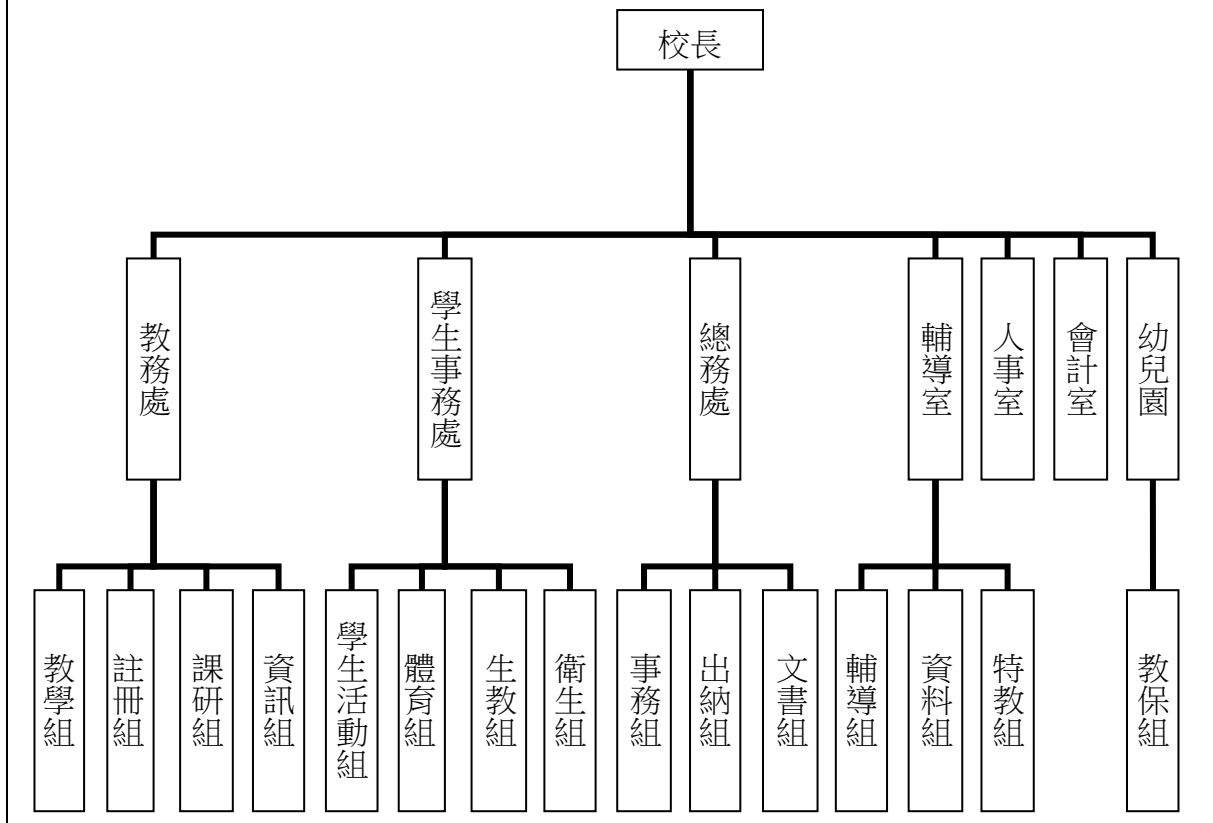
3. 特教組：擬訂特殊教育計畫章則、親師輔導諮詢、特教班甄選鑑別、實施各項診斷測驗、特教兒童追蹤輔導等事項。

(五) 會計室：秉承上級主計機關之監督與指導，並受校長之指揮，依法辦理歲計、會計、統計等事項。

(六) 人事室：秉承上級人事機關之監督與指導，並受校長之指揮，依法辦理人事管理查核等事項。

(七) 幼兒園：秉承校長之命，綜理園務、規劃幼兒教學、保育、環境與各項措施。

1. 教保組：掌理幼兒課程規劃、教學活動編排彙整、幼兒輔導、幼小銜接聯繫、衛生保健等事項。



臺北市地方教育發展基金－臺北市士林區士林國民小學

業務計畫及預算概要

中華民國 112 年度

四、基金歸類及屬性：

本校地方教育發展基金依據教育經費編列與管理法第 13 條規定設置，本基金為預算法第 4 條第 1 項第 2 款第 5 目所定之特別收入基金，以本府教育局為管理機關。

貳、業務計畫

一、基金來源：

單位：新臺幣千元

業務計畫	本年度預算數	實施內容
勞務收入	738	本年度預計辦理收取暑期泳訓班學生票收入及教師甄選報名費等收入。
財產收入	833	本年度預計辦理財產報廢變賣之殘值收入、員工薪津轉帳專戶存款利息收入、教職員工停車收入、校園場地開放收入等。
政府撥入收入	231,315	本年度預計由公庫撥入數。
教學收入	3,002	本年度預計收取幼兒園之學費、雜費等收入。
其他收入	821	本年度預計收取採購招標圖說費、數位學生證補卡費及罰款等收入。

二、基金用途：

單位：新臺幣千元

業務計畫	本年度預算數	實施內容
國民教育計畫	228,044	本年度預計辦理教學事項為： 1.各項教學、學生事務及輔導等業務。 2.新購教具、圖書等各科教學設備，充實各科教材及用具。 3.革新教學方法，提高教學效能。 4.暑期泳訓班、教師甄選業務、指定活動等項目。
學前教育計畫	425	本年度預計辦理教學事項為： 1.幼兒園各項教學及活動。

臺北市地方教育發展基金－臺北市士林區士林國民小學

業務計畫及預算概要

中華民國 112 年度

			2.新購教學用品，革新教學方法，提高教學效能。 3.幼兒園各項活動，鍛鍊幼兒強健的身體，增進幼兒各項生活智能。
一般行政管理計畫	2,187		本年度預計辦理事項為： 1.綜理學校總務、人事、會計等業務。 2.配合校務推動行政處室支援工作，進而增進校務運作。
建築及設備計畫	7,129		本年度預計辦理事項為： 1.購置各學科教學課程所需教學設備。 2.辦理育才樓(西棟南)屋頂防漏改善整修工程。 3.辦理運動場照明專案。 4.原士林公會堂歷史建物修復及再利用工程，為 108-114 年度連續性工程，總委託技術服務費 1,314 萬 8 千元(含 106 年度文史調查費 98 萬 9 千元)，本年度續編第 5 年經費 1 千元，餘 555 萬 8 千元編列於以後年度，各年度資金需求詳如繼續性計畫分年資金需求表。

參、預算概要

一、基金來源及用途之預計：

(一) 本年度基金來源：

服務收入 73 萬 8 千元、財產處分收入 16 萬 3 千元、利息收入 1 千元、其他財產收入 66 萬 9 千元、公庫撥款收入 2 億 3,131 萬 5 千元、學雜費收入 300 萬 2 千元、雜項收入 82 萬 1 千元，本年度基金來源 2 億 3,670 萬 9 千元，較上年度預算數 2 億 2,559 萬 5 千元，增加 1,111 萬 4 千元，約 4.93%，主要係公庫撥款收入增編所致。

(二) 本年度基金用途：

國民教育計畫 2 億 2,804 萬 4 千元，學前教育計畫 42 萬 5 千元，一般行政管理計畫 218 萬 7 千元，建築及設備計畫 712 萬 9 千元，本年度基金用途 2 億 3,778 萬 5 千元，較上年度預算數 2 億 3,262 萬 2 千元增加 516 萬 3 千元，約 2.22%，主要係用人費用增編所致。

臺北市地方教育發展基金－臺北市士林區士林國民小學

業務計畫及預算概要

中華民國 112 年度

二、基金餘絀之預計：

本年度基金來源及用途相抵後，差短 107 萬 6 千元，較上年度預算數差短 702 萬 7 千元，減少 595 萬 1 千元，將移用以前基金餘額支應。

三、現金流量之預計：

本年度業務活動淨現金流出 107 萬 6 千元。

四、補辦預算事項：詳補辦預算明細表

(一) 購建固定資產 192 萬 7 千元

1.110年度教育部補助公立國民中小學視聽教室優質化計畫20萬8千元。

2.110年度教育部補助公立國民中小學午餐廚房精進計畫150萬7千元。

3.110年教育部補助專職原住民族語老師教學設施設備2萬7千元。

4.110年度教育部國民小學身心障礙資源班教學相關設備7萬6千元，學校自籌款由國民教育業務計畫-其他用品消耗支應1萬3千元，共計8萬9千元。

5.110年度教育局補助行動學習智慧教學計畫，急需購置平板電腦，由教育局基金餘額支應9萬6千元。

肆、以前年度計畫實施狀況及成果概述：

一、前（110）年度計畫實施成果概述：

業務計畫	實施概況	實施成果
勞務收入	本年度預計辦理收取暑期泳訓班學生票收入及教師甄選報名費等收入。	本年度已收取教師甄選報名費 8 千元等。
財產收入	本年度預計辦理財產報廢變賣之殘值收入、員工薪津轉帳專戶存款利息收入、教職員工停車收入、校園場地開放收入等。	本年度已辦理財產報廢變賣之殘值收入12萬4千元、員工薪津轉帳專戶存款利息收入1千元、教職員工停車收入38萬5千元、校園場地開放收入9萬9千元等。
政府撥入收入	本年度預計由公庫撥入數。	本年度已收取公庫撥入數 2 億 3,278 萬 2 千元及教育

臺北市地方教育發展基金－臺北市士林區士林國民小學

業務計畫及預算概要

中華民國 112 年度

		部之補助計畫 242 萬 8 千元。
教學收入	本年度預計收取幼兒園之學費、雜費等收入。	本年度已收取幼兒園之學費、雜費等收入 270 萬元。
其他收入	本年度預計收取採購招標圖說費、數位學生證補卡費及罰款等收入。	本年度已收取採購招標圖說費、數位學生證補卡費及罰款等收入 132 萬 4 千元。
國民教育計畫	<p>本年度預計辦理教學事項為：</p> <ol style="list-style-type: none"> 1. 辦理各項教學、學生事務及輔導等業務。 2. 新購教具、圖書等各科教學設備，充實各科教材及用具。 3. 革新教學方法，提高教學效能。 4. 辦理暑期泳訓班、教師甄選、指定活動等項目。 	<p>本年度完成各項教學事項：</p> <ol style="list-style-type: none"> 1. 辦理各項教學、學生事務及輔導等業務。 2. 新購教學用教具及圖書等設備，充實各科教材及用具。 3. 辦理環境教育、性平、等教師教學研習，革新教學方法，提高教學效能。 4. 辦理暑期泳訓班、教師甄選及北區英語學藝競賽等指定活動。
學前教育計畫	<p>本年度預計辦理教學事項為：</p> <ol style="list-style-type: none"> 1. 辦理幼兒園各項教學及活動。 2. 新購教學用品，革新教學方法，提高教學效能。 3. 辦理幼兒園各項活動，鍛鍊幼兒強健的身體，增進幼兒各項生活智能。 	<p>本年度完成各項教學事項：</p> <ol style="list-style-type: none"> 1. 辦理幼兒園各項教學及活動。 2. 新購教學用具，革新教學方法，提高教學效能。 3. 辦理幼兒園各項活動，鍛鍊幼兒強健的身體，增進幼兒生活智能。
一般行政管理計畫	<p>本年度預計辦理事項為：</p> <ol style="list-style-type: none"> 1. 綜理學校總務、人事、會計等業務。 2. 配合校務推動行政處室支援工作，進而增進校務運作。 	綜理學校總務、人事、會計等業務，並配合校務推動行政處室支援工作，進而增進校務運作，達成預期目標。
建築及設備計畫	<p>本年度預計辦理事項為：</p> <ol style="list-style-type: none"> 1. 購置各學科教學課程所需教學設備。 	<ol style="list-style-type: none"> 6. 購置各學科教學課程所需教學設備。 7. 辦理學海樓屋頂防漏整

臺北市地方教育發展基金 - 臺北市士林區士林國民小學

業務計畫及預算概要

中華民國 112 年度

	2.辦理學海樓屋頂防漏整修工程。 3.辦理西棟前兒童遊戲場修繕汰換整修工程 4.辦理公立國民中小學視聽教室修繕汰換整修工程 5.原士林公會堂歷史建物修復及再利用新建工程委託技術服務費。	修工程。 8.辦理西棟前兒童遊戲場修繕汰換整修工程。 9.辦理公立國民中小學視聽教室修繕汰換整修工程。 10.原士林公會堂歷史建物修復及再利用新建工程委託技術服務費，為配合主體工程辦理保留。
--	---	--

二、上年度已過期間（111 年 1 月 1 日至 5 月 31 日止）計畫實施成果概述：

業務計畫	實施概況	實施成果
勞務收入	本年度截至 5 月 31 日止預計辦理收取教師甄選報名費等收入。	本年度截至 5 月 31 日止尚未辦理教師甄選業務。
財產收入	本年度截至 5 月 31 日止預計辦理財產報廢變賣之殘值收入、教職員工停車收入、校園場地開放收入等。	本年度截至 5 月 31 日止已辦理收取財產報廢變賣殘值收入 1 千元、教職員工停車收入 22 萬 2 千元等。
政府撥入收入	本年度截至 5 月 31 日止預計公庫撥入數。	本年度截至 5 月 31 日止已收取公庫撥入數 1 億 308 萬 3 千元及教育部之補助計畫 180 萬 3 千元。
教學收入	本年度截至 5 月 31 日止預計收取幼兒園之學費、雜費等收入。	本年度截至 5 月 31 日止已收取幼兒園之學費、雜費等收入 134 萬 4 千元。
其他收入	本年度截至 5 月 31 日止預計收取採購招標圖說費、數位學生證補卡費及罰款等收入。	本年度截至 5 月 31 日止已收取採購招標圖說費、數位學生證補卡費及罰款等收入 10 萬 8 千元。
國民教育計畫	本年度截至 5 月 31 日止預計辦理教學事項為： <ol style="list-style-type: none"> 1.辦理各項教學、學生事務及輔導等業務。 2.新購教具、圖書等各科教學設備，充實各科教材及用具。 	<ol style="list-style-type: none"> 1.辦理各項教學、學生事務及輔導等業務。 2.新購教具教材、圖書等設備。 3.革新教學方法，提高教學效能。 4.持續辦理教師甄選、指定

臺北市地方教育發展基金 - 臺北市士林區士林國民小學

業務計畫及預算概要

中華民國 112 年度

		3.革新教學方法，提高教學效能。 4.辦理教師甄選、指定活動等項目。	活動等以達成預期目標。
學前教育計畫	本年度截至 5 月 31 日止預計辦理教學事項為： 1. 辦理幼兒園各項教學及活動。 2. 新購教學用品，革新教學方法，提高教學效能。 3. 辦理幼兒園各項活動，鍛鍊幼兒強健的身體，增進幼兒各項生活智能。		1.辦理幼兒園各項教學及活動。 2.新購教學材料及用品，革新教學方法，提高教學效能。 3.辦理幼兒園各項活動，鍛鍊幼兒強健的身體，增進幼兒各項生活智能以達成預期目標。
一般行政管理計畫	本年度截至 5 月 31 日止預計辦理事項為： 1. 綜理學校總務、人事、會計等業務。 2. 配合校務推動行政處室支援工作，進而增進校務運作。		持續辦理學校總務、人事、會計等業務，並配合校務推動行政處室支援工作，進而增進校務運作，以達成預期目標。
建築及設備計畫	本年度截至 5 月 31 日止預計辦理事項為： 1. 購置各學科教學課程所需教學設備招標作業。 2. 辦理地坪整修及排水改善工程招標作業。 3. 辦理校園電梯改善工程招標作業。 4. 原士林公會堂歷史建物修復及再利用工程委託技術服務費。		1.購置各學科教學課程所需教學設備招標作業。 2.辦理地坪整修及排水改善工程招標作業。 3.辦理校園電梯改善工程招標作業。 4.辦理原士林公會堂歷史建物修復及再利用工程，為 108-113 年度連續性工程委託技術服務費，已完成初期成果報告書送審，並提交文化部申請相關經費，將持續掌握進度，以達成預期目標。

臺北市地方教育發展基金－臺北市士林區士林國民小學

補辦預算明細表

中華民國112年度

單位：新臺幣元

項 目	金額	辦理年度	說 明
合計	1,927,000		
固定資產之建設改良擴充	1,927,000		
購置機械及設備	352,000	110	
大屏智慧電視	89,000		教育部補助國民小學身心障礙資源班教學相關設備計畫經費75,650元，學校自籌13,350元，所需經費擬控留本校國民教育業務計畫-其他用品消耗支應。
個人電腦(含顯示器網路攝影機等)	30,000		教育部補助公立國民中小學午餐廚房精進計畫經費。
單頭切菜機	82,000		教育部補助公立國民中小學午餐廚房精進計畫經費。
數位相機(1200萬畫素)	14,000		教育部補助公立國民中小學午餐廚房精進計畫經費。
電源時序控制器	14,000		教育部補助公立國民中小學視聽教室優化計畫經費。
平板電腦(128G)	27,000		教育部補助110年專職原住民族語老師教學設施設備經費。
平板電腦(10.2吋)	96,000		教育局補助行動學習智慧教學計畫，急需購置平板電腦，所需經費擬由教育局基金餘額支應。
購置交通及運輸設備	231,000	110	
行動電話機	37,000		教育部補助公立國民中小學午餐廚房精進計畫經費。
混音機	27,000		教育部補助公立國民中小學視聽教室優化計畫經費。
數位處理器	42,000		教育部補助公立國民中小學視聽教室優化計畫經費。
主動式輔助喇叭	28,000		教育部補助公立國民中小學視聽教室優化計畫經費。
主喇叭	28,000		教育部補助公立國民中小學視聽教室優化計畫經費。
主喇叭擴大機	27,000		教育部補助公立國民中小學視聽教室優化計畫經費。
UHF雙頻無線麥克風組	42,000		教育部補助公立國民中小學視聽教室優化計畫經費。
購置雜項設備	1,344,000	110	
傘型爬架	111,000		教育部補助公立國民小學兒童遊戲場改善計畫經費。
攀岩牆	12,000		教育部補助公立國民小學兒童遊戲場改善計畫經費。
水壓式洗米機	34,000		教育部補助公立國民中小學午餐廚房精進計畫經費。
單門推入式蒸飯櫃	330,000		教育部補助公立國民中小學午餐廚房精進計畫經費。
全密閉式蒸飯櫃	270,000		教育部補助公立國民中小學午餐廚房精進計畫經費。
落地型烤箱	567,000		教育部補助公立國民中小學午餐廚房精進計畫經費。
瓦斯桶用遮陽遮雨棚	20,000		教育部補助公立國民中小學午餐廚房精進計畫經費。

備註：各基金依預算法第88條規定補辦預算，應確係不及編入年度預算，且因經營環境發生重大變遷或正常業務(含執行中央補助款項目)之確實需要，並經主管機關核轉本府核准先行辦理者；不具急迫性之事項，仍應儘可能納入預算辦理。

預算主要表

臺北市地方教育發展基金－臺北市士林區士林國民小學

基金來源、用途及餘絀預計表

中華民國112年度

單位：新臺幣千元

前年度決算數	項 目	本年度預算數	上年度預算數	比較增減（－）
239,851	基金來源	236,709	225,595	11,114
8	勞務收入	738	738	
8	服務收入	738	738	
609	財產收入	833	833	
124	財產處分收入	163	163	
	利息收入	1	1	
485	其他財產收入	669	669	
235,210	政府撥入收入	231,315	220,623	10,692
232,782	公庫撥款收入	231,315	220,623	10,692
2,429	政府其他撥入收入			
2,700	教學收入	3,002	2,663	339
2,700	學雜費收入	3,002	2,663	339
1,325	其他收入	821	738	83
1,325	雜項收入	821	738	83
240,651	基金用途	237,785	232,622	5,163
223,291	國民教育計畫	228,044	224,240	3,804
1,496	學前教育計畫	425	394	31
1,906	一般行政管理計畫	2,187	2,211	-24
13,957	建築及設備計畫	7,129	5,777	1,352
-800	本期賸餘(短絀)	-1,076	-7,027	5,951
13,761	期初基金餘額	5,935	9,523	-3,589
12,962	期末基金餘額	4,859	2,496	2,362

註：前年度決算數細數之和與總數或略有出入，係四捨五入關係，以下各表同。

臺北市地方教育發展基金－臺北市士林區士林國民小學

現金流量預計表

中華民國112年度

單位：新臺幣千元

項 目	本 預	年 算	度 數	說 明
業務活動之現金流量				
本期賸餘(短絀)			-1,076	
業務活動之淨現金流入(流出)			-1,076	
其他活動之現金流量				
其他活動之淨現金流入(流出)				
現金及約當現金之淨增(淨減)			-1,076	
期初現金及約當現金			21,821	
期末現金及約當現金			20,745	

註：本表係採現金及約當現金基礎，包括現金及自投資日起3個月內到期或清償之債權證券。

預算明細表

臺北市地方教育發展基金－臺北市士林區士林國民小學

基金來源－服務收入明細表

中華民國112年度

單位：新臺幣元

科 目	單 位	本 年 度 預 算 數			說 明
		數 量 業 務 量	利(費)率	金 額	
合計				738,000	
服務收入				738,000	較上年度預算數738,000元，無增減。
	人	10	300	3,000	教師甄選報名費收入。
	人	1,050	700	735,000	暑期泳訓班學生票收入(收支對列)。

臺北市地方教育發展基金－臺北市士林區士林國民小學

基金來源－財產處分收入明細表

中華民國112年度

單位：新臺幣元

科目	單位	本年度預算數			說明
		數量 業務量	利(費)率	金額	
合計				163,000	
財產處分收入	年	1	163,000	163,000	較上年度預算數163,000元，無增減。 報廢財產殘值變賣收入。

臺北市地方教育發展基金－臺北市士林區士林國民小學

基金來源－利息收入明細表

中華民國112年度

單位：新臺幣元

科 目	單位	本 年 度 預 算 數			說 明
		數量 業務量	利(費)率	金 額	
合計				1,000	
利息收入	年	1	1,000	1,000	較上年度預算數1,000元，無增減。 員工薪津轉帳專戶存款利息收入。

臺北市地方教育發展基金－臺北市士林區士林國民小學

基金來源－其他財產收入明細表

中華民國112年度

單位：新臺幣元

科 目	單位	本 年 度 預 算 數			說 明
		數量 業務量	利(費)率	金 額	
合計				669,000	
其他財產收入				669,000	較上年度預算數669,000元，無增減。
	小時	200	220	44,000	室外網球場出借使用收入(收支對列)。
	單位	30	1,900	57,000	活動中心出借使用收入(以2小時為1單位)(收支對列)。
	位、月	14x12	3,000	504,000	開放停車場收入(收支對列)。
	人、學期	32x2	1,000	64,000	教職員工停車收入(收支對列)。

臺北市地方教育發展基金－臺北市士林區士林國民小學

基金來源－公庫撥款收入明細表

中華民國112年度

單位：新臺幣元

科 目	單位	本 年 度 預 算 數			說 明
		數量 業務量	利(費)率	金 額	
合計				231,315,000	
公庫撥款收入	年	1	231,315,000	231,315,000 231,315,000	較上年度預算數220,623,000元，增加10,692,000元。 市府補助款。

臺北市地方教育發展基金－臺北市士林區士林國民小學

基金來源－學雜費收入明細表

中華民國112年度

單位：新臺幣元

科 目	單 位	本 年 度 預 算 數			說 明
		數 量 業 務 量	利(費)率	金 額	
合計				3,002,000	
學雜費收入				3,002,000	較上年度預算數2,663,000元，增加339,000元。
	人、學期	6x2	5,150	61,800	幼兒園半日班學費收入預估學生6人。
	人、學期	6x2	2,745	32,940	幼兒園半日班雜費收入預估學生6人。
	人、學期	146x2	7,000	2,044,000	幼兒園全日班學費收入預估學生146人。
	人、學期	146x2	2,955	862,860	幼兒園全日班雜費收入預估學生146人。
	年	1	400	400	配合預算編列至千元，增列進位數400元。

臺北市地方教育發展基金－臺北市士林區士林國民小學

基金來源－雜項收入明細表

中華民國112年度

單位：新臺幣元

科目	單位	本年度預算數			說明
		數量 業務量	利(費)率	金額	
合計				821,000	
雜項收入	年	1	821,000	821,000	較上年度預算數738,000元，增加83,000元。 數位學生證補卡費及罰款等收入。

臺北市地方教育發展基金－臺北市士林區士林國民小學

基金用途－國民教育計畫明細表

中華民國112年度

單位：新臺幣元

前年度 決算數	上年度 預算數	科 目	本 年 度 預 算 數	說 明
223,291,484	224,239,528	合計	228,044,000	
213,653,979	215,254,528	用人費用	217,692,000	
97,070,678	95,343,180	正式員額薪資	92,272,500	較上年度預算數95,343,180元，減少3,070,680元。
94,361,558	92,859,180	職員薪金	89,788,500	
			69,708,000	教職員82人(詳用人費用彙計表)(含教育部補助導師費432,000元，教育部補助專任輔導教師640,000元)。
			10,701,300	教職員9人及教保員5人薪金(詳用人費用彙計表)。
			43,200	2歲專班教保員教保費，4人*12月*900元。
			9,336,000	教師10人薪金(詳用人費用彙計表)(含教育部補助導師費60,000元)。
1,515,720	1,452,000	工員工資	1,452,000	
			720,000	工員2人工資(詳用人費用彙計表)。
			732,000	工員2人工資(詳用人費用彙計表)。
1,193,400	1,032,000	警餉	1,032,000	校警2人薪金(詳用人費用彙計表)。
467,736	985,600	聘僱及兼職人員薪資	985,600	較上年度預算數985,600元，無增減。
467,736	985,600	兼職人員酬金	985,600	
			704,000	教師代課鐘點費，本校編制教師總人數87人，按9分之1計，編列10人，每人220節，總節數10人*220節=2,200節，每節320元。
			25,600	補助調整授課鐘點費之外聘教師勞、健保及勞退費用(教育部補助款)。
			256,000	補助調整授課特教教師鐘點費，10人*2節*40週*320元(教育部補助款)。
1,541,813	1,356,469	超時工作報酬	2,599,370	較上年度預算數1,356,469元，增加1,242,901元。
1,541,813	1,356,469	加班費	2,599,370	
			2,076,400	不休假出勤加班費。
			9,620	開放停車場管理人員加班費(收支對列)。
			28,860	開放學校場地管理人員加班費(收支對列)。
			458,775	不休假出勤加班費。
			25,715	暑期泳訓班工作人員逾時加班費(收支對列)。

臺北市地方教育發展基金－臺北市士林區士林國民小學

基金用途－國民教育計畫明細表

中華民國112年度

單位：新臺幣元

前年度 決算數	上年度 預算數	科 目	本 年 度 預 算 數	說 明
23,809,367	25,934,522	獎金	26,900,215	較上年度預算數25,934,522元，增加965,693元。
11,481,684	14,052,465	考績獎金	15,371,550	
			1,903,550	依考績法規定核發之獎金。
			1,556,000	依考績法規定核發之獎金。
			11,912,000	依考績法規定核發之獎金。
12,327,683	11,882,057	年終獎金	11,528,665	
			1,167,000	依規定於年節加發之獎金。
			1,427,665	依規定於年節加發之獎金。
			8,934,000	依規定於年節加發之獎金。
78,390,368	79,504,020	退休及卹償金	82,761,500	較上年度預算數79,504,020元，增加3,257,480元。
78,253,635	79,423,860	職員退休及離職金	82,681,340	
			7,661,820	提撥退撫基金。
			1,405,800	提撥退撫基金。
			2,000,000	校警1人退休一次退休金(新增)。
			70,560,720	退休人員月退休金，162人*35,080元*12月=68,195,520元；退休遺族遺屬年金(月撫慰金)，9人*21,900元*12月=2,365,200元；合計70,560,720元。
			1,053,000	提撥退撫基金。
136,733	80,160	工員退休及離職金	80,160	
			58,560	提撥勞工退休準備金。
			21,600	提撥勞工退休準備金。
12,374,017	12,130,737	福利費	12,172,815	較上年度預算數12,130,737元，增加42,078元。
9,715,902	8,505,348	分擔員工保險費	8,078,112	
			1,073,532	分擔公保、勞保、健保費。
			808,632	分擔公保、勞保、健保費。
			6,195,948	分擔公保、勞保、健保費。
138,818	370,040	傷病醫藥費	617,200	
			1,720	幼兒園廚工健康檢查費，2人*860。
			2,580	幼兒園教保人員健康檢查費，3人*860元。
			130,500	健康檢查補助費，29人*4,500元。
			480,000	健康檢查補助費，30人*16,000元。

臺北市地方教育發展基金－臺北市士林區士林國民小學

基金用途－國民教育計畫明細表

中華民國112年度

單位：新臺幣元

前年度 決算數	上年度 預算數	科 目	本 年 度 預 算 數	說 明
			2,400	職業安全衛生健康檢查經費，2人*1,200元。
784,912	1,188,600	員工通勤交通費	1,356,180	
			12,600	特教班教師上下班交通費，2人*10月*630元。
			100,800	特教班教師上下班交通費，8人*10月*1,260元。
			90,720	幼兒園教保員及廚工上下班交通費，6人*12月*1,260元。
			75,600	幼兒園教師上下班交通費，6人*10月*1,260元。
			15,120	幼兒園教保員上下班交通費，2人*12月*630元。
			12,600	幼兒園教師上下班交通費，2人*10月*630元。
			47,040	教師上下班交通費，4人*10月*1,176元。
			60,480	教師上下班交通費，6人*10月*1,008元。
			226,800	職員、技工、工友上下班交通費，15人*12月*1,260元。
			390,600	教師上下班交通費，31人*10月*1,260元。
			226,800	教師上下班交通費，15人*12月*1,260元。
			15,120	職員、技工、工友上下班交通費，2人*12月*630元。
			81,900	教師上下班交通費，13人*10月*630元。
1,734,385	2,066,749	其他福利費	2,121,323	
			379,800	喪葬補助費，2人*5月*37,980元。
			144,000	休假旅遊補助費。
			30,000	退休人員三節慰問金，5人*6,000元。
			130,480	結婚補助費，2人*2月*32,620元。
			925,043	教職員工子女教育補助費。
			512,000	休假旅遊補助費。
5,146,640	5,539,000	服務費用	6,035,000	
2,070,581	2,111,056	水電費	2,513,995	較上年度預算數2,111,056元，增加402,939元。
1,788,584	1,742,000	工作場所電費	2,224,000	

臺北市地方教育發展基金－臺北市士林區士林國民小學

基金用途－國民教育計畫明細表

中華民國112年度

單位：新臺幣元

前年度 決算數	上年度 預算數	科 目	本 年 度 預 算 數	說 明
			488,392	學生在校作息時間內使用冷氣設備電費，41班*11,912元(新增)。
			1,459,608	電費基本費。
			46,000	游泳池電費(游泳池水電清潔維護費)。
			30,000	暑期泳訓班室內池電費補助(收支對列)。
			200,000	開放停車場設施及場地照明用電費(收支對列)。
272,884	358,473	工作場所水費	271,995	
			30,000	暑期泳訓班室內池水費補助(收支對列)。
			24,000	游泳池水費(游泳池水電清潔維護費)。
			217,995	水費基本費。
9,113	10,583	氣體費	18,000	溫水游泳池燃料費。
52,250	57,390	旅運費	52,540	較上年度預算數57,390元，減少4,850元。
52,250	57,390	國內旅費	52,540	
			10,540	教職員工因公出差旅費。
			37,200	校外教學隨隊人員出差旅費，8人*3天*1,550元。
			4,800	短程車資(普通班級業務費)。
5,500	5,300	印刷裝訂與廣告費	5,000	較上年度預算數5,300元，減少300元。
5,500	5,300	印刷及裝訂費	5,000	運動會邀請卡印刷。
780,080	1,431,534	修理保養及保固費	1,549,849	較上年度預算數1,431,534元，增加118,315元。
				。
551,485	793,014	一般房屋修護費	773,329	
			743,400	學校校舍及其他建築等維修費。
			29,929	公有財產修繕及維護費。
228,595	638,520	機械及設備修護費	694,520	
			32,600	電腦設備維護費(電腦專案計畫)。
			15,000	暑期泳訓班場地維護費(收支對列)。
			342,580	開放停車場場地及設施維護費(收支對列)。
			20,140	開放學校場地器材保養修理費(收支對列)。
			264,600	各項教學設備及其他公用用具等保養修理費。
			19,600	游泳池場地設施維護費(游泳池水電清潔維護費)。
		雜項設備修護費	82,000	冷氣設備維護費，41班*2,000元(新增)。

臺北市地方教育發展基金－臺北市士林區士林國民小學

基金用途－國民教育計畫明細表

中華民國112年度

單位：新臺幣元

前年度 決算數	上年度 預算數	科 目	本 年 度 預 算 數	說 明
	29,400	保險費	29,400	較上年度預算數29,400元，無增減。
	29,400	其他保險費	29,400	暑期游訓班學生保險費，1,050人*28元(收支對列)。
1,240,802	1,072,120	一般服務費	1,073,616	較上年度預算數1,072,120元，增加1,496元。
18,608	9,120	佣金、匯費、經理費及手續費	8,616	委託超商代收學雜費手續費，718人*2學期*6元。
420,000	508,656	外包費	508,656	
			423,880	游泳池救生員外包費，1人*10月*42,388元。
			84,776	暑期泳訓班救生員外包費，1人*2月*42,388元。
585,994	332,344	計時與計件人員酬金	332,344	
			230,400	閩客語教學支援人員鐘點費，18人*1節*40週*320元。
			29,952	閩客語教學支援人員鐘點費之外聘人員勞、健保及勞退費用。
			7,992	提撥暑期泳訓班工讀生勞退準備金，2人*2月*1,998元(收支對列)。
			64,000	暑期泳訓班工讀生薪津，400小時*160元(收支對列)。
216,200	222,000	體育活動費	224,000	
			172,000	文康活動費，本校編列教職員82人，工員2人，校警2人，合計86人，每人編列2,000元。
			18,000	文康活動費，本校編列教師9人，每人編列2,000元。
			14,000	文康活動費，本校編列契約進用教保員5人，廚工2人，合計7人，每人編列2,000元（上述人員係幼托整合前得編列文康活動費之人員）。
			20,000	文康活動費，本校編列教師10人，每人編列2,000元。
997,427	832,200	專業服務費	810,600	較上年度預算數832,200元，減少21,600元。
582,302	475,000	講課鐘點、稿費、出席審查及查詢費	457,000	
			8,000	資優班外聘訓練指導講座鐘點費(特教班業

臺北市地方教育發展基金－臺北市士林區士林國民小學

基金用途－國民教育計畫明細表

中華民國112年度

單位：新臺幣元

前年度 決算數	上年度 預算數	科 目	本 年 度 預 算 數	說 明
				務費)，4節*2,000元。
			6,000	資源班外聘訓練講座鐘點費(特教班業務費)，3節*2,000元。
			21,600	資源教材編輯費，3班*12月*600元。
			14,400	資優教材編輯費，2班*12月*600元。
			350,000	暑期泳訓班教練指導鐘點費，700節*500元(收支對列)。
			8,000	國小家長教育成長暨志工培訓外聘講師鐘點費，4節*2,000元。
			6,000	性別平等教育外聘講師鐘點費，3節*2,000元。
			5,000	性別平等教育校園性別事件調查出席費，2人次*2,500元。
			8,000	性別平等教育行為人8小時性平課程鐘點費，4節*2,000元。
			30,000	辦理兩公約人權、法治、品德教育、特教、輔導、環教、生命等各類依法宣導活動外聘講師鐘點費，15節*2,000元。
81,000	65,400	委託檢驗(定)試驗認證費	65,400	
			35,000	建築物公共安全檢查簽證及申報作業費(普通班級業務費)。
			16,000	消防設備檢查及申報作業費用(普通班級業務費)。
			14,400	飲水機水質檢驗費，12臺*1,200元。
82,500	3,000	試務甄選費	3,000	
			3,000	教師甄選試務費用。
251,625	288,800	其他專業服務費	285,200	
			52,000	開放學校場地保全駐警服務費(收支對列)。
			18,000	小田園教育體驗學習指導學生整地及清除田園內建築用土及大石。
			20,000	學生輔導指導費。
			8,000	學童牙齒檢查費。
			57,600	工作人員午餐指導費，16人*9月*400元。
			129,600	學童午餐指導費，36班*9月*400元。
2,699,156	1,710,000	材料及用品費	1,990,000	

臺北市地方教育發展基金－臺北市士林區士林國民小學

基金用途－國民教育計畫明細表

中華民國112年度

單位：新臺幣元

前年度 決算數	上年度 預算數	科 目	本 年 度 預 算 數	說 明
741,302	352,730	使用材料費	702,130	較上年度預算數352,730元，增加349,400元。
741,302	352,730	設備零件	702,130	。
			313,200	班級課桌椅，174人*1,800元(新增)。
			20,000	補充及汰換學生活動用器材及設備(國小學生活動費)。
			163,800	電腦設備維護及管理費，26班*6,300元。
			9,000	維修設備電池組，2組*4,500元(班級設備費移列)(新增)。
			93,000	紫外線殺菌燈，10間*9,300元(班級設備費移列)(新增)。
			6,000	護貝機1臺(班級設備費移列)(新增)。
			7,200	資優班學生用椅子，8張*900元(特教班設備費移列)(新增)。
			10,500	學習中心簡報筆，3支*3,500元(特教班設備費移列)(新增)。
			11,970	學習中心桌面二件式喇叭，3組*3,990元(特教班設備費移列)(新增)。
			7,920	學習中心學生團課用椅子，8張*990元(特教班設備費移列)(新增)。
			1,980	學習中心藍牙教學音響擴音機，2組*990元(特教班設備費移列)(新增)。
			1,300	學習中心學生團課用椅子1張(特教班設備費移列)(新增)。
			9,980	學習中心益智教具1組(特教班設備費移列)(新增)。
			15,600	窗簾，3組*5,200元(班級設備費移列)(新增)。
			8,680	高壓清洗機1臺(班級設備費移列)(新增)。
			1,000	檯燈1臺(班級設備費移列)(新增)。
			21,000	會議椅，10張*2,100元(班級設備費移列)(新增)。
1,957,854	1,357,270	用品消耗	1,287,870	較上年度預算數1,357,270元，減少69,400元。
42,734	26,000	辦公(事務)用品	26,000	。
			9,000	小田園教育體驗學習用文具及紙張。

臺北市地方教育發展基金－臺北市士林區士林國民小學

基金用途－國民教育計畫明細表

中華民國112年度

單位：新臺幣元

前年度 決算數	上年度 預算數	科 目	本 年 度 預 算 數	說 明
51,840	56,230	報章雜誌	12,000 5,000 44,350 20,000 4,350 10,000 10,000	資源班文具用品(特教班業務費)。 資優班文具用品(特教班業務費)。 圖書(班級設備費移列)。 學習中心特教書籍(特教班設備費移列)(新增)。 學生閱覽用報紙及雜誌訂閱(國小學生活動費)。 補充圖書館學生閱覽用圖書(國小學生活動費)。
53,048	27,000	醫療用品(非醫療院所使用)	25,000	健康中心藥品。
1,810,232	1,248,040	其他用品消耗	1,192,520 40,000 10,200 77,400 108,000 497,520 1,400 3,600 41,460 27,640 22,800 10,000 38,000 139,600 55,000 15,800 1,000	兒童節慶活動費。 教學用教科書，6年級*1,700元。 專用垃圾袋費用，36班*2,150元(普通班級業務費)。 衛生器材及清潔用品費，36班*3,000元(普通班級業務費)。 普通班教學材料費，36班*13,820元。 資優班雜支(特教班業務費)。 資源班雜支(特教班業務費)。 資源班教學材料費，3班*13,820元。 資優班教學材料費，2班*13,820元。 游泳池消毒及檢測劑(游泳池水電清潔維護費)。 整理游泳池清潔用品等雜支(游泳池水電清潔維護費)。 小田園教育體驗學習種植用菜苗、種子、培養土、肥料等。 各項活動雜支(國小學生活動費)。 南方松花架、攀藤植物、花架、仿石花盆等。 開放停車場管理用雜支(收支對列)。 性別平等教育各項雜支。

臺北市地方教育發展基金－臺北市士林區士林國民小學

基金用途－國民教育計畫明細表

中華民國112年度

單位：新臺幣元

前年度 決算數	上年度 預算數	科 目	本 年 度 預 算 數	說 明
			2,000	國小家長教育成長暨志工培訓茶水及雜支。
			67,000	運動會學生獎品、表演用道具及布置材料等。
			10,000	暑期泳訓班教學器材費(收支對列)。
			5,000	暑期泳訓班整理游泳池清潔用品等雜支(收支對列)。
			3,000	暑期泳訓班教學環境佈置費(收支對列)。
			16,100	暑期泳訓班用消毒劑，70班*230元(收支對列)。
7,920		稅捐及規費(強制費)		
6,918		土地稅		
6,918		一般土地地價稅		
1,002		房屋稅		
1,002		一般房屋稅		
1,397,444	1,525,000	會費、捐助、補助、分攤、照護、救濟與交流活動費	2,111,000	
10,000	10,000	捐助、補助與獎助	10,000	較上年度預算數10,000元，無增減。
10,000	10,000	獎助學員生給與	10,000	教育關懷獎每校推薦1名學生獎助金。
1,387,444	1,515,000	補貼、獎勵、慰問、照護與救濟	2,101,000	較上年度預算數1,515,000元，增加586,000元。
75,912	84,600	獎勵費用	85,200	
			18,000	依「臺北市公立高級中等以下學校獎勵教師獎金發給要點」發放之獎勵，5人*3,600元(普通班級業務費)。
			67,200	敬師獎勵活動費，112人*600元。
1,311,532	1,430,400	其他補貼、獎勵、慰問、照護與救濟	2,015,800	
			80,000	本市市民第3胎就讀國小教育補助費，80人*1,000元。
			144,500	弱勢學生教科書補助費用，85人*1,700元。
			1,135,050	清寒學生餐費補助，94人*125日*55元+94人*80日*65元。
			10	配合預算編列至千元，增列進位數10元。
			656,240	補助學校午餐使用有機蔬菜或有機米計畫，631人*40週*26元。

臺北市地方教育發展基金－臺北市士林區士林國民小學

基金用途－國民教育計畫明細表

中華民國112年度

單位：新臺幣元

前年度 決算數	上年度 預算數	科 目	本 年 度 預 算 數	說 明
386,345	211,000	其他	216,000	
386,345	211,000	其他支出	216,000	較上年度預算數211,000元，增加5,000元。
386,345	211,000	其他	216,000	
			15,000	退休人員紀念品，3人*5,000元。
			75,000	班級自治費，750人*2學期*50元。
			126,000	執行學生路隊安全導護費及導護志工保險費。

臺北市地方教育發展基金－臺北市士林區士林國民小學

基金用途－學前教育計畫明細表

中華民國112年度

單位：新臺幣元

前年度 決算數	上年度 預算數	科 目	本 年 度 預 算 數	說 明
1,496,369	394,000	合計	425,000	
9,681		用人費用		
9,681		超時工作報酬		
9,681		加班費		
92,209	199,000	服務費用	245,000	
10,000		印刷裝訂與廣告費		
10,000		印刷及裝訂費		
43,080	139,204	修理保養及保固費	167,036	較上年度預算數139,204元，增加27,832元。
32,200	104,204	一般房屋修護費	122,936	學校校舍及其他建築物等維修費。
10,880	35,000	機械及設備修護費	44,100	各項教學設備及其他公用用具等保養修理費。
1,304	1,296	一般服務費	1,464	較上年度預算數1,296元，增加168元。
1,304	1,296	佣金、匯費、經理費及手續費	1,464	委託超商代收學雜費手續費，122人*2學期*6元。
37,825	58,500	專業服務費	76,500	較上年度預算數58,500元，增加18,000元。
37,825	58,500	其他專業服務費	76,500	
			54,000	學童午餐指導費，6班*2人*9月*500元。
			22,500	教保員學童午餐指導費，5人*9月*500元。
129,871	52,000	材料及用品費	43,000	
99,800	16,875	使用材料費		較上年度預算數16,875元，減少16,875元。
99,800	16,875	設備零件		護貝機1臺(幼兒園設備費移列)(新增)。
30,071	35,125	用品消耗	43,000	較上年度預算數35,125元，增加7,875元。
15,081	8,000	辦公(事務)用品	8,000	
			8,000	幼兒園教學行政用各項事務用品費(幼兒園班級業務費)。
14,990	27,125	其他用品消耗	35,000	
			16,000	專用垃圾袋費用(幼兒園班級業務費)。
			19,000	衛生器材及清潔用品費(幼兒園班級業務費)。
1,230,108	47,000	會費、捐助、補助、分攤、照護、救濟與交流活動費	41,000	
1,230,108	47,000	補貼、獎勵、慰問、照護與救濟	41,000	較上年度預算數47,000元，減少6,000元。
1,230,108	47,000	其他補貼、獎勵、慰問、照護與救濟	41,000	

臺北市地方教育發展基金－臺北市士林區士林國民小學

基金用途－學前教育計畫明細表

中華民國112年度

單位：新臺幣元

前年度 決算數	上年度 預算數	科 目	本 年 度 預 算 數	說 明
			18,090	危機家庭幼生餐點月費補助，1人*9月*2,010元。
			62	配合預算編列至千元，增列進位數62元。
			22,848	補助學校午餐使用有機蔬菜或有機米計畫，119人*40週*1次*4.8元。
34,500	96,000	其他	96,000	
34,500	96,000	其他支出	96,000	較上年度預算數96,000元，無增減。
34,500	96,000	其他	96,000	
			96,000	幼兒導護費。

臺北市地方教育發展基金－臺北市士林區士林國民小學

基金用途－一般行政管理計畫明細表

中華民國112年度

單位：新臺幣元

前年度 決算數	上年度 預算數	科 目	本 年 度 預 算 數	說 明
1,906,022	2,211,472	合計	2,187,000	
12,095	322,472	用人費用	307,000	
12,095	322,472	超時工作報酬	307,000	較上年度預算數322,472元，減少15,472元。
12,095	322,472	加班費	307,000	
			271,744	趕辦各項業務加班費。
			35,256	趕辦各項業務加班費(統籌業務費)。
1,483,991	1,454,000	服務費用	1,454,000	
7,680	7,680	郵電費	7,680	較上年度預算數7,680元，無增減。
7,680	7,680	電話費	7,680	校園安全保全專線電話費用，12月*640元。
683,005	736,000	一般服務費	736,000	較上年度預算數736,000元，無增減。
683,005	736,000	外包費	736,000	
			280,000	消化超額職工7人(技工、工友)業務外包費，7人*40,000元。
			456,000	工友勞務外包費，1人*12月*38,000元(依109.6.17北市教人字第1093054054號函編列)。
694,906	611,920	專業服務費	611,920	較上年度預算數611,920元，無增減。
694,906	611,920	其他專業服務費	611,920	
			324,000	校園安全保全駐警服務費，12月*27,000元。
			287,920	校園安全機械定點、機動巡邏等保全費用。
98,400	98,400	公共關係費	98,400	較上年度預算數98,400元，無增減。
98,400	98,400	公共關係費	98,400	校長特別費，12月*8,200元。
387,964	431,000	材料及用品費	422,000	
387,964	431,000	用品消耗	422,000	較上年度預算數431,000元，減少9,000元。
381,764	416,500	辦公(事務)用品	415,900	
			415,744	統籌業務費計算如下：普通班34班、附設幼兒園6班，1,290元*15班*12月=232,200元，810元*15班*12月=145,800元，640元*10班*12月=76,800元，以上合計454,800元，除依實際需求移列加班費35,256元及會費3,800元外，其餘如列數。
			156	配合預算編列至千元，增列進位數156元。
6,200	14,500	服裝	6,100	

臺北市地方教育發展基金－臺北市士林區士林國民小學

基金用途－一般行政管理計畫明細表

中華民國112年度

單位：新臺幣元

前年度 決算數	上年度 預算數	科 目	本 年 度 預 算 數	說 明
			2,200	校警皮鞋，2人*1,100元。
			800	校警服裝配備，2人*400元。
			100	校警襪子，2雙*50元。
			3,000	校警夏服，2人*1,500元(成立第38年)。
3,800	4,000	會費、捐助、補助、分攤、照 護、救濟與交流活動費	4,000	
3,800	4,000	會費	4,000	較上年度預算數4,000元，無增減。
3,800	4,000	職業團體會費	4,000	
			200	配合預算編列至千元，增列進位數200元。
			2,000	護理師公會會費，2人*1,000元(統籌業務費) 。
			1,800	營養師公會會費1人(統籌業務費)。
18,172		其他		
18,172		其他支出		
18,172		其他		

臺北市地方教育發展基金－臺北市士林區士林國民小學

基金用途－建築及設備計畫明細表

中華民國112年度

單位：新臺幣元

前年度 決算數	上年度 預算數	科 目	本 年 度 預 算 數	說 明
13,957,448	5,777,000	合計	7,129,000	
13,957,448	5,777,000	購建固定資產、無形資產及非理財 目的之長期投資	7,129,000	
7,402,695	1,978,000	購建固定資產	1,293,000	
4,156,525	500,000	專案計畫	1,000	
		繼續性計畫	1,000	
		(一) 原士林公會堂歷史 建物修復及再利用工程(委 託技術服務費)	1,000	本工程原為108-113年度連續性 工程，配合相關作業進度，擬 修正為108-114年度，總委託技 術服務費13,148,000元，除以前 年度預算數7,589,000元外(含 106年度文史調查費989,000元); 本年度續編第5年經費1,000 元，餘5,558,000元編列於以後 年度，各年度資金需求詳如繼 續性計畫分年資金需求表。
		擴充改良房屋建築及設 備	1,000	
		擴充改良房屋建築及設 備	1,000	一、委託技術服務費。
4,156,525	500,000	新興計畫		
4,156,525	500,000	(一) 校園整修工程		
4,156,525	500,000	擴充改良房屋建築及設 備		
3,246,170	1,478,000	一般建築及設備計畫	1,292,000	
		班級設備	223,300	
		購置機械及設備	173,800	
			13,500	新購高枝鋸1支。
			68,000	新購隧道式全自動血壓計1臺 。
			75,000	汰換微電腦液晶視力檢查儀1 臺。
			17,300	新購樹籬剪1臺。
		購置雜項設備	49,500	
			10,500	新購吹葉機1臺。
			22,000	汰換冷氣1臺。

臺北市地方教育發展基金－臺北市士林區士林國民小學

基金用途－建築及設備計畫明細表

中華民國112年度

單位：新臺幣元

前年度 決算數	上年度 預算數	科 目	本 年 度 預 算 數	說 明
			17,000	汰換會議桌1張(含桌上出線盒)。
		特殊班設備	24,800	
		購置雜項設備	24,800	
			24,800	新購魏氏測驗第五版1組。
		資訊設備	914,500	
		購置機械及設備	914,500	
			216,000	汰換平板電腦，18部*12,000元(電腦專案計畫)。
			163,000	汰換網路及資訊周邊設備(電腦專案計畫)。
			484,500	汰換桌上型電腦(含顯示器)，19部*25,500元(電腦專案計畫)。
			51,000	汰換筆記型電腦，2部*25,500元(電腦專案計畫)。
		幼兒園設備	129,400	
		購置機械及設備	64,260	
			64,260	數位相機，3臺*21,420元(2010萬畫素)。
		購置雜項設備	65,140	
			65,140	磁性白板牆1座。
3,246,170	1,478,000	校園設備		
1,541,257	1,323,250	購置機械及設備		
228,704		購置交通及運輸設備		
1,476,209	154,750	購置雜項設備		
35,300	36,000	購置無形資產	36,000	
35,300	36,000	一般建築及設備計畫	36,000	
35,300	36,000	資訊設備	36,000	
35,300	36,000	購置電腦軟體	36,000	
			36,000	電腦教學軟體費(電腦專案計畫)。
6,519,453	3,763,000	遞延支出	5,800,000	
6,519,453	3,763,000	一般建築及設備計畫	5,800,000	
		育才樓(西棟南)屋頂防漏改善整修工程	4,012,000	
		遞延修繕房屋建築支出	4,012,000	

臺北市地方教育發展基金－臺北市士林區士林國民小學

基金用途－建築及設備計畫明細表

中華民國112年度

單位：新臺幣元

前年度 決算數	上年度 預算數	科 目	本 年 度 預 算 數	說 明
			3,681,635	一、施工費。
			259,612	二、委託技術服務費(總包價 法)。
			70,753	三、工程管理費(按施工費約 2%提列)。
		運動場照明專案	1,788,000	
		其他遞延支出	1,788,000	
			1,655,520	一、施工費。
			99,360	二、委託技術服務費(總包價 法)。
			33,120	三、工程管理費(按施工費約 2%提列)。
6,519,453	3,763,000	校園整修工程		
5,582,870	3,763,000	遞延修繕房屋建築支出		
936,583		其他遞延支出		

預 算 參 考 表

臺北市地方教育發展基金－臺北市士林區士林國民小學

預計平衡表

中華民國112年12月31日

單位：新臺幣千元

110年(前年) 12月31日 決算數	科 目	112年12月31日 預計數	111年12月31日 預計數	比較增減(-)
8,065,348	資產合計	8,057,245	8,058,321	-1,076
8,065,348	資產	8,057,245	8,058,321	-1,076
29,128	流動資產	21,025	22,101	-1,076
28,848	現金	20,745	21,821	-1,076
28,848	銀行存款	20,745	21,821	-1,076
20	應收款項	20	20	
20	其他應收款	20	20	
260	預付款項	260	260	
260	預付費用	260	260	
6,920	投資、長期應收款項、貸墊款及準備金	6,920	6,920	
6,920	準備金	6,920	6,920	
3,707	退休及離職準備金	3,707	3,707	
3,213	其他準備金	3,213	3,213	
8,029,300	其他資產	8,029,300	8,029,300	
8,029,300	什項資產	8,029,300	8,029,300	
8,029,300	代管資產	8,029,300	8,029,300	
8,065,348	負債及基金餘額合計	8,057,245	8,058,321	-1,076
8,052,387	負債	8,052,387	8,052,387	
17,593	流動負債	17,593	17,593	
17,435	應付款項	17,435	17,435	
16,881	應付代收款	16,881	16,881	
554	應付費用	554	554	
158	預收款項	158	158	
158	預收收入	158	158	
8,034,794	其他負債	8,034,794	8,034,794	
8,034,794	什項負債	8,034,794	8,034,794	
1,501	存入保證金	1,501	1,501	
3,707	應付退休及離職金	3,707	3,707	
8,029,300	應付代管資產	8,029,300	8,029,300	
286	暫收及待結轉帳項	286	286	
12,962	基金餘額	4,859	5,935	-1,076
12,962	基金餘額	4,859	5,935	-1,076
12,962	基金餘額	4,859	5,935	-1,076
12,962	累積餘額	4,859	5,935	-1,076

註：1.信託代理與保證資產(負債)前年度決算數0元，上年度預計數0元，本年度預計數0元。2.或有資產(負債)0元。3.本基金自93年度起，本固定項目分開原則，將屬長期固定帳項，包括固定資產22,958,689元、無形資產84,800元及長期債務0元等，另立帳類管理，未納入本表。

臺北市地方教育發展基金一

各項費用

中華民國

前年度 決算數	上年度 預算數	計畫別		合計	國民教育計畫
		用途別科目			
240,651,323	232,622,000	合計		237,785,000	228,044,000
213,675,755	215,577,000	用人費用		217,999,000	217,692,000
97,070,678	95,343,180	正式員額薪資		92,272,500	92,272,500
94,361,558	92,859,180	職員薪金		89,788,500	89,788,500
1,515,720	1,452,000	工員工資		1,452,000	1,452,000
1,193,400	1,032,000	警餉		1,032,000	1,032,000
467,736	985,600	聘僱及兼職人員薪資		985,600	985,600
467,736	985,600	兼職人員酬金		985,600	985,600
1,563,589	1,678,941	超時工作報酬		2,906,370	2,599,370
1,563,589	1,678,941	加班費		2,906,370	2,599,370
23,809,367	25,934,522	獎金		26,900,215	26,900,215
11,481,684	14,052,465	考績獎金		15,371,550	15,371,550
12,327,683	11,882,057	年終獎金		11,528,665	11,528,665
78,390,368	79,504,020	退休及卹償金		82,761,500	82,761,500
78,253,635	79,423,860	職員退休及離職金		82,681,340	82,681,340
136,733	80,160	工員退休及離職金		80,160	80,160
12,374,017	12,130,737	福利費		12,172,815	12,172,815
9,715,902	8,505,348	分擔員工保險費		8,078,112	8,078,112
138,818	370,040	傷病醫藥費		617,200	617,200
784,912	1,188,600	員工通勤交通費		1,356,180	1,356,180
1,734,385	2,066,749	其他福利費		2,121,323	2,121,323
6,722,840	7,192,000	服務費用		7,734,000	6,035,000
2,070,581	2,111,056	水電費		2,513,995	2,513,995
1,788,584	1,742,000	工作場所電費		2,224,000	2,224,000
272,884	358,473	工作場所水費		271,995	271,995
9,113	10,583	氣體費		18,000	18,000
7,680	7,680	郵電費		7,680	
7,680	7,680	電話費		7,680	
52,250	57,390	旅運費		52,540	52,540
52,250	57,390	國內旅費		52,540	52,540
15,500	5,300	印刷裝訂與廣告費		5,000	5,000

臺北市士林區士林國民小學

彙計表

112年度

單位：新臺幣元

學前教育計畫	一般行政管理計畫	建築及設備計畫			
425,000	2,187,000	7,129,000			
	307,000				
	307,000				
	307,000				
245,000	1,454,000				
	7,680				
	7,680				

臺北市地方教育發展基金一

各項費用

中華民國

前年度 決算數	上年度 預算數	計畫別		合計	國民教育計畫
		用途別科目			
15,500	5,300	印刷及裝訂費		5,000	5,000
823,160	1,570,738	修理保養及保固費		1,716,885	1,549,849
583,685	897,218	一般房屋修護費		896,265	773,329
239,475	673,520	機械及設備修護費		738,620	694,520
		雜項設備修護費		82,000	82,000
	29,400	保險費		29,400	29,400
	29,400	其他保險費		29,400	29,400
1,925,111	1,809,416	一般服務費		1,811,080	1,073,616
19,912	10,416	佣金、匯費、經理費及手續費		10,080	8,616
1,103,005	1,244,656	外包費		1,244,656	508,656
585,994	332,344	計時與計件人員酬金		332,344	332,344
216,200	222,000	體育活動費		224,000	224,000
1,730,158	1,502,620	專業服務費		1,499,020	810,600
582,302	475,000	講課鐘點、稿費、出席審查及查詢費		457,000	457,000
81,000	65,400	委託檢驗(定)試驗認證費		65,400	65,400
82,500	3,000	試務甄選費		3,000	3,000
984,356	959,220	其他專業服務費		973,620	285,200
98,400	98,400	公共關係費		98,400	
98,400	98,400	公共關係費		98,400	
3,216,991	2,193,000	材料及用品費		2,455,000	1,990,000
841,102	369,605	使用材料費		702,130	702,130
841,102	369,605	設備零件		702,130	702,130
2,375,889	1,823,395	用品消耗		1,752,870	1,287,870
439,579	450,500	辦公(事務)用品		449,900	26,000
51,840	56,230	報章雜誌		44,350	44,350
6,200	14,500	服裝		6,100	
53,048	27,000	醫療用品(非醫療院所使用)		25,000	25,000
1,825,222	1,275,165	其他用品消耗		1,227,520	1,192,520
13,957,448	5,777,000	購建固定資產、無形資產及非理財目的之長期投資		7,129,000	
7,402,695	1,978,000	購建固定資產		1,293,000	
4,156,525	500,000	擴充改良房屋建築及設備		1,000	

臺北市士林區士林國民小學

彙計表

112年度

單位：新臺幣元

學前教育計畫	一般行政管理計畫	建築及設備計畫			
167,036					
122,936					
44,100					
1,464	736,000				
1,464	736,000				
76,500	611,920				
76,500	611,920				
	98,400				
	98,400				
43,000	422,000				
43,000	422,000				
8,000	415,900				
	6,100				
35,000		7,129,000			
		1,293,000			
		1,000			

臺北市地方教育發展基金一

各項費用

中華民國

前年度 決算數	上年度 預算數	計畫別	合計	國民教育計畫
		用途別科目		
1,541,257	1,323,250	購置機械及設備	1,152,560	
228,704		購置交通及運輸設備		
1,476,209	154,750	購置雜項設備	139,440	
35,300	36,000	購置無形資產	36,000	
35,300	36,000	購置電腦軟體	36,000	
6,519,453	3,763,000	遞延支出	5,800,000	
5,582,870	3,763,000	遞延修繕房屋建築支出	4,012,000	
936,583		其他遞延支出	1,788,000	
7,920		稅捐及規費(強制費)		
6,918		土地稅		
6,918		一般土地地價稅		
1,002		房屋稅		
1,002		一般房屋稅		
2,631,352	1,576,000	會費、捐助、補助、分攤、照護、救濟 與交流活動費	2,156,000	2,111,000
3,800	4,000	會費	4,000	
3,800	4,000	職業團體會費	4,000	
10,000	10,000	捐助、補助與獎助	10,000	10,000
10,000	10,000	獎助學員生給與	10,000	10,000
2,617,552	1,562,000	補貼、獎勵、慰問、照護與救濟	2,142,000	2,101,000
75,912	84,600	獎勵費用	85,200	85,200
2,541,640	1,477,400	其他補貼、獎勵、慰問、照護與救濟	2,056,800	2,015,800
439,017	307,000	其他	312,000	216,000
439,017	307,000	其他支出	312,000	216,000
439,017	307,000	其他	312,000	216,000

臺北市士林區士林國民小學

彙計表

112年度

單位：新臺幣元

學前教育計畫	一般行政管理計畫	建築及設備計畫			
		1,152,560			
		139,440			
		36,000			
		36,000			
		5,800,000			
		4,012,000			
		1,788,000			
41,000	4,000				
	4,000				
	4,000				
41,000					
41,000					
96,000					
96,000					
96,000					

臺北市地方教育發展基金－臺北市士林區士林國民小學

員工人數彙計表

中華民國112年度

單位：人

計 畫 及 項 目	上年度最高可 進用員額數	本年度 增減(-)數	本年度最高可 進用員額數	說 明
合計	111	1	112	
國民教育計畫部分	111	1	112	
職員	105	1	106	
駐衛警	2		2	
技工	3		3	
工友	1		1	

註：1.本表約僱、聘用係指奉准有案之約聘僱人員。

2.外包費編列救生員人、工友外包1人、消化超額職工7人外包費等，計124萬4,656元。 3.計時與計件人員酬金編列暑期泳池工讀生時薪、閩客語教學支援人員鐘點費等，計33萬2,344元。

本 頁 空 白

臺北市地方教育發展基金一

用人費用

中華民國

計畫及項目	合計	正式 員額 薪資	聘僱 人員 薪資	超時 工作 報酬	津貼	獎 金		
						年終獎金	考績獎金	其他
合計	217,999,000	92,272,500		2,906,370		11,528,665	15,371,550	
國民教育計畫	217,692,000	92,272,500		2,599,370		11,528,665	15,371,550	
正式人員	146,115,680	92,272,500		2,599,370		11,528,665	15,371,550	
兼任人員	985,600							
其他人員	70,590,720							
一般行政管理計畫	307,000			307,000				
正式人員	307,000			307,000				

註：1.本表兼任人員用人費用，係學校教職員兼課或請假代課鐘點費。2.外包費編列救生員人、工友外包1人、消化超額職工7人外包費等，計124萬4,656元。3.計時與計件人員酬金編列暑期泳池工讀生時薪、閩客語教學支援人員鐘點費等，計33萬2,344元。

臺北市士林區士林國民小學

彙計表

112年度

單位：新臺幣元

退休及卹償金		資遣費	福 利 費					提繳費	兼任 人員 用人 費用
退休金	卹償金		分擔 保險費	傷病 醫藥費	提撥 福利金	員工通勤 交通費	其他		
82,761,500			8,078,112	617,200		1,356,180	2,121,323		985,600
82,761,500			8,078,112	617,200		1,356,180	2,121,323		985,600
12,200,780			8,078,112	617,200		1,356,180	2,091,323		985,600
70,560,720							30,000		

臺北市地方教育發展基金－臺北市士林區士林國民小學

單位（或計畫）成本分析表

中華民國112年度

單位：新臺幣千元

計 畫 別	單 位	單位成本(元)或 平均利(費)率	數 量	預 算 數	說 明
合計				237,785	
國民教育計畫				228,044	
學前教育計畫				425	
一般行政管理計畫				2,187	
建築及設備計畫				7,129	

臺北市地方教育發展基金－臺北市士林區士林國民小學

5年來主要業務計畫分析表

中華民國112年度

單位：新臺幣千元

年度及項目	單位	數量	單位成本(元)或平均利(費)率	金額	說明
(本)年度預算數					
國民教育計畫				228,044	
學前教育計畫				425	
(上)年度預算數					
國民教育計畫				224,240	
學前教育計畫				394	
(前)年度決算數					
國民教育計畫				223,291	
學前教育計畫				1,496	
(109)年度決算數					
國民教育計畫				199,807	
學前教育計畫				12,496	
(108)年度決算數					
國民教育計畫				200,454	
學前教育計畫				12,032	

計畫、項目 及計畫期間	計畫內容	全程計畫 總金額	分 年	
			以前年度 預算數	112年度
合計		13,148,000	7,589,000	1,000
建築及設備計畫		13,148,000	7,589,000	1,000
專案計畫		13,148,000	7,589,000	1,000
(一) 原士林公會堂歷史建物修復及再利用工程(委託技術服務費)(108-114年度)	本計畫擬以士林國小國民教育文物館做為國民教育之地區展示中心，擴大為大台北區國民教育展示交流平台，並以全台國民教育發展推廣展示為目標，辦理整體古蹟建築修復與展示空間設計事宜，打造一「國民教育文物館」，也藉以延續生命。	13,148,000	7,589,000	1,000

臺北市士林區士林國民小學

年資金需求表

112年度

單位：新臺幣元

資 金 需 求 表					備 註
113年度	114年度	115年度	116年度	117年度以後	
3,553,000	2,005,000				106年度編列文史調查費989,000元。
3,553,000	2,005,000				
3,553,000	2,005,000				
3,553,000	2,005,000				

臺北市地方教育發展基金－臺北市士林區士林國民小學

資本資產明細表

中華民國112年度

單位：新臺幣千元

項 目	取得成本 (期初餘額)	以前年度 累計折舊/ 長期投資 評 價	本 年 度 變 動				本年度累計折 舊/長期投資 評價變動數	期末餘額	
			增加		減少				主要增減 原因說明
			金額	類型	金額	類型			
合計	80,433	53,038	1,329		66		5,615	23,043	
土地改良物	13,196	9,158					517	3,521	
房屋及建築	1,442	270	1	增置			17	1,155	
機械及設備	34,272	25,522	1,153	增置			2,901	7,002	
交通及運輸 設備	1,922	1,506					88	328	
雜項設備	23,921	16,582	139	增置			2,091	5,388	
購建中固定 資產	5,565							5,565	
電腦軟體	115		36	增置	66	無形資 產攤銷		85	