

中華民國 113 年度 4-0501613

臺北市總預算案

臺北市政府教育局主管

臺北市地方教育發展基金

臺北市士林區士林國民小學附屬單位預算之分預算

(特別收入基金)

臺北市士林區士林國民小學編

# 臺北市地方教育發展基金－臺北市士林區士林國民小學

## 目次

中華民國113年度

一、財務摘要 .....	第 1 頁
二、業務計畫及預算概要 .....	第 3 -12 頁
三、預算主要表	
(一) 基金來源、用途及餘絀預計表 .....	第 13 頁
(二) 現金流量預計表 .....	第 14 頁
四、預算明細表	
(一) 基金來源－違規罰款收入明細表 .....	第 15 頁
(二) 基金來源－服務收入明細表 .....	第 16 頁
(三) 基金來源－財產處分收入明細表 .....	第 17 頁
(四) 基金來源－利息收入明細表 .....	第 18 頁
(五) 基金來源－其他財產收入明細表 .....	第 19 頁
(六) 基金來源－公庫撥款收入明細表 .....	第 20 頁
(七) 基金來源－學雜費收入明細表 .....	第 21 頁
(八) 基金來源－雜項收入明細表 .....	第 22 頁
(九) 基金用途－國民教育計畫明細表 .....	第 23 -31 頁
(十) 基金用途－學前教育計畫明細表 .....	第 32 -33 頁
(十一) 基金用途－一般行政管理計畫明細表 .....	第 34 -35 頁
(十二) 基金用途－建築及設備計畫明細表 .....	第 36 -39 頁
五、預算參考表	
(一) 預計平衡表 .....	第 41 頁
(二) 各項費用彙計表 .....	第 42 -47 頁
(三) 員工人數彙計表 .....	第 48 頁
(四) 用人費用彙計表 .....	第 50 -51 頁

# 臺北市地方教育發展基金－臺北市士林區士林國民小學

## 目 次

中華民國113年度

(五) 單位(或計畫)成本分析表 .....	第 52 頁
(六) 5年來主要業務計畫分析表 .....	第 53 頁
(七) 繼續性計畫分年資金需求表 .....	第 54 - 55 頁
(八) 新興計畫分年資金需求表 .....	第 56 - 57 頁
(九) 資本資產明細表 .....	第 58 頁

# 臺北市地方教育發展基金－臺北市士林區士林國民小學

## 財務摘要

中華民國113年度

單位：新臺幣千元

項 目	本 年 度	上 年 度	比較增減數	%
經營成績：				
基金來源	255,796	236,709	19,087	8.06
基金用途	255,127	237,785	17,342	7.29
賸餘(短絀)	669	-1,076	1,745	--
餘絀情形：				
基金餘額	4,563	3,894	669	17.18
現金流量(註)：				
現金及約當現金之淨增(減)	669	-1,076	1,745	--

附註：現金流量係採現金及約當現金基礎，包括現金及自投資日起3個月內到期或清償之債權證券。

本 頁 空 白

# 業務計畫及預算概要

# 臺北市地方教育發展基金－臺北市士林區士林國民小學

## 業務計畫及預算概要

中華民國 113 年度

### 壹、基金概況

#### 一、設立宗旨及願景：

- (一) 本校遵照憲法第 158 條及 160 條規定，教育文化應發展國民之民族精神、自治精神，國民道德與健全體格、科學及生活智能，以培養八大學習領域及十大基本能力。
- (二) 本校自 91 年度起依教育經費編列與管理法第 13 條規定設置「臺北市地方教育發展基金」，以促進教育健全發展，提昇教育經費運用績效。
- (三) 本校為全台首學，學校願景為健康成長，喜悅學習。期許師生們都能在 12 年國教課綱的素養學習中成長精進，並且在本校的校本課程人際士林、科技士林及國際土林中涵育各項學習力，透過人際的互動交流、科技的自發學習，接軌國際的共好情懷；在培育士子如林已過百載的園地中，快樂地愛人愛己愛學習，健康地成人成己成未來。

#### 二、施政重點：

- (一) 開啟多元智慧：尊重每個學生獨特的個性，以多元智慧的觀點協助他找到生命的亮點，肯定天生我才必有用，能知於學，樂於學。
- (二) 培養生活能力：培養學生帶得走的公民關鍵能力，強化自我管理、閱讀理解、理性批判、問題解決、奉獻服務、溝通表達等核心素養。
- (三) 蘊育人文情懷：在溫馨開放的校園文化中，孕育人文情懷，學會尊重、包容；建構生命的價值、完成人性的開展。
- (四) 建置溫馨民主的校園文化：
  1. 以參與式管理、落實行政、教師會、家長會三者的良性互動。
  2. 以學生第一，教學優先的觀念提昇行政服務效率。
  3. 放下威權心態，開啟校園民主之風氣。
- (五) 推動適性教學：
  1. 落實校本課程理念，採多元化、活潑化的教學及評量。
  2. 運用校內、外資源，加強多元學習能力。
  3. 關懷相對弱勢學生之教學及輔導。
  4. 推動行動學習，充實學生運用資訊之知能，並提昇教師運用學習載具教學之能力。

# 臺北市地方教育發展基金－臺北市士林區士林國民小學

## 業務計畫及預算概要

中華民國 113 年度

(六) 辦理發展性的訓輔活動：

1. 辦理各項活動、競賽及展演。
2. 推動校內外學習服務。
3. 發展績優社團及校隊，如田徑、游泳、合唱團、傳統舞蹈、跆拳道等。
4. 加強新興領域教育的辦理，並融入各科教學以收成效。

三、組織概況：

本校設置校長 1 人，綜理全校校務，下設教務處、學生事務處、總務處、輔導室、會計室、人事室及幼兒園等單位。

內部分層業務如下：

(一) 教務處：秉承校長之命，辦理全校教務事項。

1. 教學組：掌理課程編排、課業考查、學藝競賽、教學研究、教師進修、差假教師調代課及缺補課之查核等事項。
2. 註冊組：掌理註冊、編班、轉學、學籍保管、各項獎助學金補助及成績考查等有關學籍事項。
3. 課研組：掌理教科書編選、教學用具之管理、保管及出版學校刊物等事項。
4. 資訊組：掌理電腦設備及區域網路之管理、保管等事項。

(二) 學生事務處：秉承校長之命，辦理全校學生事務事項。

1. 學生活動組：掌理訓育計畫之擬定及辦理各類訓育等活動。
2. 體育組：掌理學生體育活動、體格鍛鍊等事項。
3. 生教組：掌理學生日常生活常規，辦理交通導護各項事項。
4. 衛生組：掌理健康檢查，個人及環境衛生檢查、保健等事項。

(三) 總務處：秉承校長之命，辦理全校總務事項。

1. 事務組：掌理校舍、校具、財產、物品採購保管、工程發包、監工及驗收。
2. 出納組：掌理現金、零用金、票據、契約之保管等收支事項，辦理員工薪津發放及各項扣繳單據證明等。
3. 文書組：掌理文件收發登錄、撰擬繕校、典守學校印信、檔案保管、整理各項會議紀錄及校史等事項。

(四) 輔導室：秉承校長之命，辦理全校學生學習輔導、生活輔導、生涯



## 業務計畫及預算概要

中華民國 113 年度

輔導等事項。

1. 輔導組：掌理學生個案建立、學習輔導、生活輔導、生涯輔導及兩性教育、親職教育等事項。

2. 資料組：辦理輔導資料搜集建檔、組訓愛心家長、實施測驗、社區人力整合、出版親職刊物等事項。

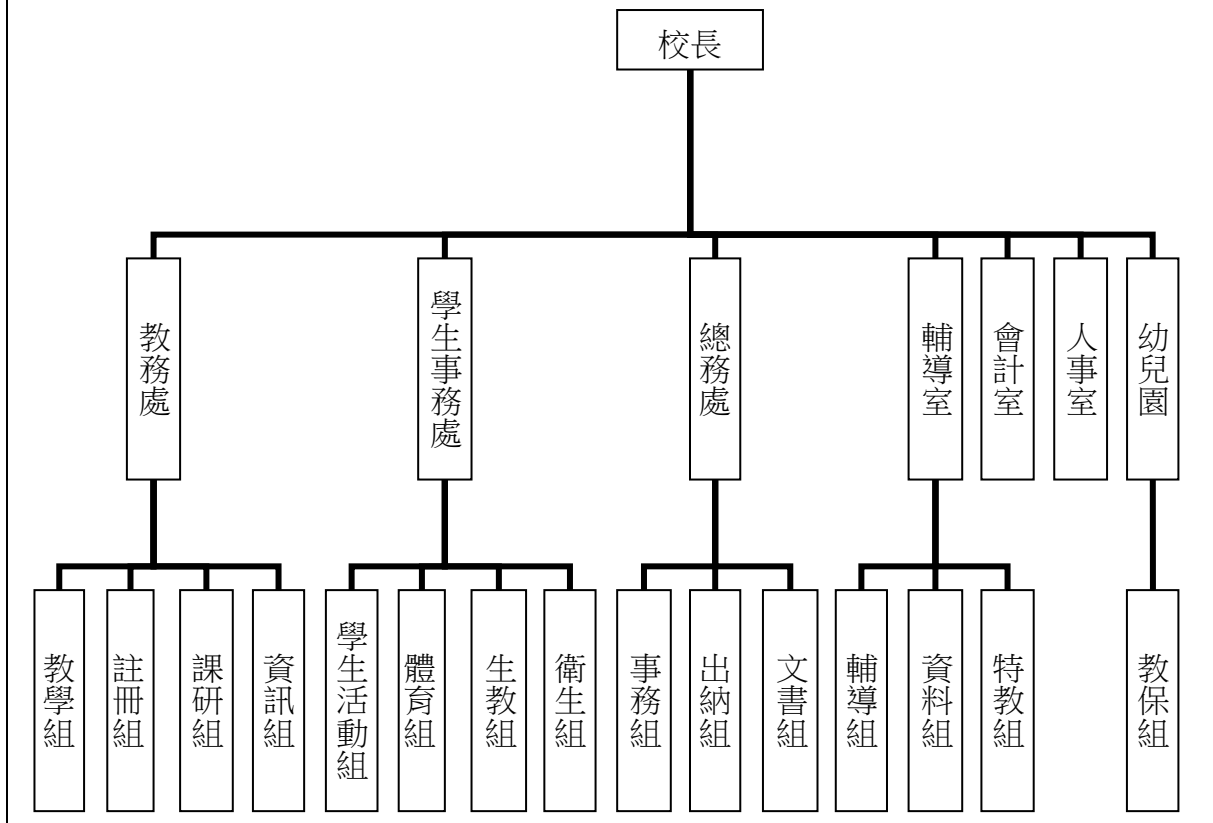
3. 特教組：擬訂特殊教育計畫章則、親師輔導諮詢、特教班甄選鑑別、實施各項診斷測驗、特教兒童追蹤輔導等事項。

(五) 會計室：秉承上級主計機關之監督與指導，並受校長之指揮，依法辦理歲計、會計、統計等事項。

(六) 人事室：秉承上級人事機關之監督與指導，並受校長之指揮，依法辦理人事管理查核等事項。

(七) 幼兒園：秉承校長之命，綜理園務、規劃幼兒教學、保育、環境與各項措施。

1. 教保組：掌理幼兒課程規劃、教學活動編排彙整、幼兒輔導、幼小銜接聯繫、衛生保健等事項。



# 臺北市地方教育發展基金－臺北市士林區士林國民小學

## 業務計畫及預算概要

中華民國 113 年度

### 四、基金歸類及屬性：

本校地方教育發展基金依據教育經費編列與管理法第 13 條規定設置，本基金為預算法第 4 條第 1 項第 2 款第 5 目所定之特別收入基金，以本府教育局為管理機關。

### 貳、業務計畫

#### 一、基金來源：

單位：新臺幣千元

業務計畫	本年度預算數	實施內容
徵收及依法分配收入	5	本年度預計收取廠商履約逾期罰款等收入。
勞務收入	738	本年度預計收取暑期泳訓班及教師甄選報名費等收入。
財產收入	767	本年度預計收取財產報廢變賣之殘值收入、薪津專戶存款利息收入、停車場開放收入、校園場地開放收入等。
政府撥入收入	250,419	本年度預計由公庫撥入數。
教學收入	3,002	本年度預計收取幼兒園學生之學費、雜費等收入。
其他收入	865	本年度預計收取數位學生證補卡等收入。

#### 二、基金用途：

單位：新臺幣千元

業務計畫	本年度預算數	實施內容
國民教育計畫	234,910	本年度預計辦理教學事項為： 1.各項教學、學生事務及輔導等業務。 2.新購教具等各科教學設備，充實各科教材及用具。 3.革新教學方法，提高教學效能。 4.辦理暑期泳訓班、教師甄選、指定活動等項目。
學前教育計畫	450	本年度預計辦理教學事項為： 1.幼兒園各項教學及活動。 2.新購教學用品，革新教學方法，提高

# 臺北市地方教育發展基金 - 臺北市士林區士林國民小學

## 業務計畫及預算概要

中華民國 113 年度

		教學效能。 3.幼兒園各項活動，鍛鍊幼兒強健的身體，增進幼兒各項生活智能。
一般行政管理計畫	2,852	本年度預計辦理事項為： 1.綜理學校總務、人事、會計等業務。 2.配合校務推動行政處室支援工作，進而增進校務運作。
建築及設備計畫	16,915	本年度預計辦理事項為： 1.購置各學科教學課程所需教學設備、圖書館典藏之圖書。 2.辦理育才樓(西棟北)屋頂防漏改善整修工程。 3.辦理活動中心空調汰換改善工程。 4.原士林公會堂歷史建物修復及再利用工程(委託技術服務費)，原為 108-114 年度連續性工程，配合工程期程，擬修正為 108-115 年度，總委託技術服務費 1,314 萬 8 千元，本年度續編第 6 年經費 50 萬元，餘 505 萬 8 千元編列於以後年度，各年度資金需求詳如繼續性計畫分年資金需求表。 5.原士林公會堂歷史建物修復及再利用工程(工程費)，為 113-115 年度連續性工程，總工程費 9,333 萬 2 千元，本年度編列第 1 年經費 500 萬元，餘 8,833 萬 2 千元編列於以後年度，各年度資金需求詳如新興計畫分年資金需求表。

### 參、預算概要

#### 一、基金來源及用途之預計：

##### (一) 本年度基金來源：

違規罰款收入 5 千元、服務收入 73 萬 8 千元、財產處分收入 9 萬 7 千元、利息收入 1 千元、其他財產收入 66 萬 9 千元、公庫撥款收入 2 億 5,041 萬 9 千元、學雜費收入 300 萬 2 千元、雜項收入 86 萬 5 千元，本年度基金來源 2 億 5,579 萬 6 千元，較上年度預算數 2 億 3,670 萬 9 千元，增加 1,908 萬 7 千元，約 8.06%，主要係公庫撥款收入增編所致。

# 臺北市地方教育發展基金－臺北市士林區士林國民小學

## 業務計畫及預算概要

中華民國 113 年度

### (二) 本年度基金用途：

國民教育計畫 2 億 3,491 萬元，學前教育計畫 45 萬元，一般行政管理計畫 285 萬 2 千元，建築及設備計畫 1,691 萬 5 千元，本年度基金用途 2 億 5,512 萬 7 千元，較上年度預算數 2 億 3,778 萬 5 千元，增加 1,734 萬 2 千元，約 7.29%，主要係用人費用增編所致。

### 二、基金餘絀之預計：

本年度基金來源及用途相抵後，賸餘 66 萬 9 千元，較上年度預算數差短 107 萬 6 千元，增加 174 萬 5 千元，備供以後年度財源。

### 三、現金流量之預計：

本年度業務活動淨現金流入 66 萬 9 千元。

### 四、補辦預算事項：詳補辦預算明細表

#### (一) 購建固定資產 3 萬 5 千元

1. 112 年度教育部補助充實健康中心設備計畫 2 萬 4 千元，學校自籌款由其他準備金項下支應 1 萬 1 千元，共計 3 萬 5 千元。

### 肆、以前年度計畫實施成果概述：

#### 一、前 (111) 年度計畫實施成果概述：

業務計畫	實施概況	實施成果
徵收及依法分配收入	本年度預計收取廠商履約逾期罰款收入。	本年度已接受廠商履約逾期罰款收入 3 萬元。
勞務收入	本年度預計收取暑期泳訓班及教師甄選報名費等收入。	本年度已收取暑期泳訓班報名費收入 3 萬 9 千元及教師甄選報名費 8 千元等。
財產收入	本年度預計收取財產報廢變賣之殘值收入、薪津專戶存款利息收入、停車場開放收入、校園場地開放收入等。	本年度已收取財產報廢變賣之殘值收入 5 萬 5 千元、員工薪津轉帳專戶存款利息收入 1 千元、停車場開放收入 41 萬 5 千元等。
政府撥入收入	本年度預計由公庫撥入數。	本年度已收取公庫撥入數 2 億 2,884 萬 8 千元及教育部之補助計畫 480 萬 5 千元。

**臺北市地方教育發展基金 - 臺北市士林區士林國民小學**

**業務計畫及預算概要**

中華民國 113 年度

教學收入	本年度預計收取幼兒園學生之學費、雜費等收入。	本年度已收取幼兒園學生之學費、雜費等收入 269 萬 7 千元。
其他收入	本年度預計收取數位學生證補卡等收入。	本年度已收取數位學生證補卡及代辦經費結餘等收入 38 萬 9 千元。
國民教育計畫	<p>本年度預計辦理教學事項為：</p> <ol style="list-style-type: none"> <li>1. 辦理各項教學、學生事務、圖書及輔導等業務。</li> <li>2. 新購教具、圖書等各科教學設備，充實各科教材及用具。</li> <li>3. 革新教學方法，提高教學效能。</li> <li>4. 辦理暑期泳訓班、教師甄選、指定活動等項目。</li> </ol>	<p>新購體育、自然、特教等各科教學設備，革新教學方法，充實各科教材，提高教學效能；另辦理教師甄選、性別平等教育、教師進修研習等，藉由辦理各項活動以鍛鍊學童強健的身體，增進學童各項生活智能。</p>
學前教育計畫	<p>本年度預計辦理教學事項為：</p> <ol style="list-style-type: none"> <li>1. 辦理幼兒園各項教學及活動。</li> <li>2. 新購教學用品，革新教學方法，提高教學效能。</li> <li>3. 辦理幼兒園各項活動，鍛鍊幼兒強健的身體，增進幼兒各項生活智能。</li> </ol>	<p>新購教具等教學設備，充實各科教材，提高教學效能。並配合節慶、主題活動辦理戶外教學，藉由多元學習活動，增進幼兒生活智能。</p>
一般行政管理計畫	<p>本年度預計辦理事項為：</p> <ol style="list-style-type: none"> <li>1. 綜理學校總務、人事、會計等業務。</li> <li>2. 配合校務推動行政處室支援工作，進而增進校務運作。</li> </ol>	<p>綜理學校總務、人事、會計等業務，並配合校務推動行政處室支援工作，進而增進校務運作，達成預期目標。</p>
建築及設備計畫	<p>本年度預計辦理事項為：</p> <ol style="list-style-type: none"> <li>1. 購置各學科教學課程所需教學設備。</li> <li>2. 辦理地坪整修及排水改善工程。</li> </ol>	<ol style="list-style-type: none"> <li>1. 購置各學科教學課程所需教學設備。</li> <li>2. 辦理地坪整修及排水改善工程。</li> <li>3. 辦理校園電梯改善工</li> </ol>

# 臺北市地方教育發展基金－臺北市士林區士林國民小學

## 業務計畫及預算概要

中華民國 113 年度

	3.辦理校園電梯改善工程 4.辦理原士林公會堂歷史建物修復及再利用新建工程委託技術服務。	程。 4.原士林公會堂歷史建物修復及再利用工程委託技術服務，為 108-115 年度連續性工程，已完成結構安全鑑定、變更使用執照及室內裝修審查等。
--	---	--

二、上年度已過期間（112 年 1 月 1 日至 6 月 30 日止）計畫實施成果概述：

業務計畫	實施概況	實施成果
勞務收入	本年度截至 6 月 30 日止預計收取教師甄選報名費等收入。	本年度截至 6 月 30 日止已收取教師甄選報名費未達千元。
財產收入	本年度截至 6 月 30 日止預計收取財產報廢變賣之殘值收入、薪津專戶存款利息收入、停車場開放收入、校園場地開放收入等。	本年度截至 6 月 30 日止已收取財產報廢變賣殘值收入 1 萬 4 千元、利息收入 3 千元、停車場及校園場地開放收入 43 萬 3 千元。
政府撥入收入	本年度截至 6 月 30 日止預計公庫撥入數。	本年度截至 6 月 30 日止已收取公庫撥入數 1 億 2,548 萬 8 千元及教育部之補助計畫 290 萬 7 千元。
教學收入	本年度截至 6 月 30 日止預計收取幼兒園學生之 1 學期學費、雜費等收入。	本年度截至 6 月 30 日止已收取幼兒園學生之 1 學期學費、雜費等收入 160 萬 1 千元。
其他收入	本年度截至 6 月 30 日止預計收取數位學生證補卡等收入。	本年度截至 6 月 30 日止已收取數位學生證補卡及代收代辦經費結餘等收入 42 萬 6 千元。
國民教育計畫	本年度截至 6 月 30 日止預計辦理教學事項為： 1.辦理各項教學、學生事務及輔導等業務。 2.新購教具等各科教學設備，充實各科教材及用具。 3.革新教學方法，提高教學	新購體育、自然、特教等各科教學設備，革新教學方法，充實各科教材，提高教學效能；另辦理教師甄選、性別平等教育、教師進修研習等，藉由辦理各項活動以鍛鍊學童強健的身體，增進學童各項生活智能。

# 臺北市地方教育發展基金 - 臺北市士林區士林國民小學

## 業務計畫及預算概要

中華民國 113 年度

	效能。 4.辦理暑期泳訓班、教師甄選、指定活動等項目。	
學前教育計畫	本年度截至 6 月 30 日止預計辦理教學事項為： 1. 辦理幼兒園各項教學及活動。 2. 新購教學用品，革新教學方法，提高教學效能。 3. 辦理幼兒園各項活動，鍛鍊幼兒強健的身體，增進幼兒各項生活智能。	新購教具等教學設備，充實各科教材，提高教學效能。並配合節慶、主題活動辦理戶外教學，藉由多元學習活動，增進幼兒生活智能。
一般行政管理計畫	本年度截至 6 月 30 日止預計辦理事項為： 1. 綜理學校總務、人事、會計等業務。 2. 配合校務推動行政處室支援工作，進而增進校務運作。	持續辦理學校總務、人事、會計等業務，並配合校務推動行政處室支援工作，進而增進校務運作，以達成預期目標。
建築及設備計畫	本年度截至 6 月 30 日止預計辦理事項為： 1. 購置各學科教學課程所需教學設備、圖書館典藏之圖書招標作業。 2. 辦理育才樓(西棟南)屋頂防漏改善整修工程招標作業。 3. 辦理運動場照明專案招標作業。 4. 辦理原士林公會堂歷史建物修復及再利用工程委託技術服務。	1. 購置各學科教學課程所需教學設備、圖書館典藏之圖書招標作業。 2. 辦理育才樓(西棟南)屋頂防漏改善整修工程及運動場照明專案招標作業。 3. 原士林公會堂歷史建物修復及再利用工程委託技術服務，為 108-114 年度連續性工程，已完成結構安全鑑定、變更使用執照及室內裝修審查，配合 113 年度工程預算編列，持續掌握進度，進而達成預期目標。

# 臺北市地方教育發展基金－臺北市士林區士林國民小學

## 補辦預算明細表

中華民國113年度

單位：新臺幣元

項 目	金額	辦理 年度	說 明
合計	35,000		
固定資產之建設改良擴充	35,000		
購置機械及設備	35,000	112	
三合一急救甦醒器。	35,000		教育部補助本局所轄國民中小學充實健康中心設備計畫經費24,500元，學校自籌10,500元，所需經費擬由本校其他準備金支應。

備註：各基金依預算法第88條規定補辦預算，應確係不及編入年度預算，且因經營環境發生重大變遷或正常業務(含執行中央補助款項目)之確實需要，並經主管機關核轉本府核准先行辦理者；不具急迫性之事項，仍應儘可能納入預算辦理。



# 預算主要表

# 臺北市地方教育發展基金－臺北市士林區士林國民小學

## 基金來源、用途及餘絀預計表

中華民國113年度

單位：新臺幣千元

前年度決算數	項 目	本年度預算數	上年度預算數	比較增減（－）
237,287	基金來源	255,796	236,709	19,087
30	徵收及依法分配收入	5	5	
30	違規罰款收入	5	5	
47	勞務收入	738	738	
47	服務收入	738	738	
471	財產收入	767	833	-66
55	財產處分收入	97	163	-66
1	利息收入	1	1	
415	其他財產收入	669	669	
233,653	政府撥入收入	250,419	231,315	19,104
228,848	公庫撥款收入	250,419	231,315	19,104
4,805	政府其他撥入收入			
2,698	教學收入	3,002	3,002	
2,698	學雜費收入	3,002	3,002	
389	其他收入	865	816	49
389	雜項收入	865	816	49
245,279	基金用途	255,127	237,785	17,342
229,494	國民教育計畫	234,910	228,044	6,866
2,461	學前教育計畫	450	425	25
1,781	一般行政管理計畫	2,852	2,187	665
11,543	建築及設備計畫	16,915	7,129	9,786
-7,992	本期賸餘(短絀)	669	-1,076	1,745
12,962	期初基金餘額	3,894	5,935	-2,041
4,970	期末基金餘額	4,563	4,859	-296

註：前年度決算數細數之和與總數或略有出入，係四捨五入關係，以下各表同。

# 臺北市地方教育發展基金－臺北市士林區士林國民小學

## 現金流量預計表

中華民國113年度

單位：新臺幣千元

項 目	本 預	年 算	度 數	說 明
業務活動之現金流量				
本期賸餘(短絀)			669	
業務活動之淨現金流入(流出)			669	
其他活動之現金流量				
其他活動之淨現金流入(流出)				
現金及約當現金之淨增(淨減)			669	
期初現金及約當現金			12,908	
期末現金及約當現金			13,577	

註：本表係採現金及約當現金基礎，包括現金及自投資日起3個月內到期或清償之債權證券。

# 預算明細表

# 臺北市地方教育發展基金－臺北市士林區士林國民小學

## 基金來源－違規罰款收入明細表

中華民國113年度

單位：新臺幣元

科 目	單位	本 年 度 預 算 數			說 明
		數量 業務量	利(費)率	金 額	
合計 違規罰款收入	年	1	5,000	5,000 5,000 5,000	較上年度預算數5,000元，無增減。 廠商履約逾期罰款等收入。

臺北市地方教育發展基金－臺北市士林區士林國民小學

基金來源－服務收入明細表

中華民國113年度

單位：新臺幣元

科 目	單位	本 年 度 預 算 數			說 明
		數量 業務量	利(費)率	金 額	
合計				738,000	
服務收入				738,000	較上年度預算數738,000元，無增減。
	人	10	300	3,000	教師甄選報名費收入。
	人	1,050	700	735,000	暑期泳訓班學生票收入(收支對列)。

臺北市地方教育發展基金－臺北市士林區士林國民小學

基金來源－財產處分收入明細表

中華民國113年度

單位：新臺幣元

科目	單位	本年度預算數			說明
		數量 業務量	利(費)率	金額	
合計				97,000	
財產處分收入	年	1	97,000	97,000	較上年度預算數163,000元，減少66,000元。 報廢財產殘值變賣收入。

臺北市地方教育發展基金－臺北市士林區士林國民小學

基金來源－利息收入明細表

中華民國113年度

單位：新臺幣元

科 目	單位	本 年 度 預 算 數			說 明
		數量 業務量	利(費)率	金 額	
合計				1,000	
利息收入	年	1	1,000	1,000	較上年度預算數1,000元，無增減。 員工薪津轉帳專戶存款利息收入。



# 臺北市地方教育發展基金－臺北市士林區士林國民小學

## 基金來源－其他財產收入明細表

中華民國113年度

單位：新臺幣元

科 目	單 位	本 年 度 預 算 數			說 明
		數 量 業 務 量	利(費)率	金 額	
合計				669,000	
其他財產收入				669,000	較上年度預算數669,000元，無增減。
	小時	200	220	44,000	室外網球場出借使用收入(收支對列)。
	位、月	14x12	3,000	504,000	開放停車場收入(收支對列)。
	人、學期	32x2	1,000	64,000	教職員工停車收入(收支對列)。
	年	1	57,000	57,000	活動中心出借使用收入(收支對列)。

臺北市地方教育發展基金－臺北市士林區士林國民小學

基金來源－公庫撥款收入明細表

中華民國113年度

單位：新臺幣元

科 目	單位	本 年 度 預 算 數			說 明
		數量 業務量	利(費)率	金 額	
合計				250,419,000	
公庫撥款收入	年	1	250,419,000	250,419,000	較上年度預算數231,315,000元，增加19,104,000元。 市府補助款。

# 臺北市地方教育發展基金－臺北市士林區士林國民小學

## 基金來源－學雜費收入明細表

中華民國113年度

單位：新臺幣元

科 目	單 位	本 年 度 預 算 數			說 明
		數量 業務量	利(費)率	金 額	
合計				3,002,000	
學雜費收入				3,002,000	較上年度預算數3,002,000元，無增減。
	人、學期	146x2	2,955	862,860	幼兒園全日班雜費收入預估學生146人。
	人、學期	146x2	7,000	2,044,000	幼兒園全日班學費收入預估學生146人。
	年	1	400	400	配合預算編列至千元，增列進位數400元。
	人、學期	6x2	5,150	61,800	幼兒園半日班學費收入預估學生6人。
	人、學期	6x2	2,745	32,940	幼兒園半日班雜費收入預估學生6人。

# 臺北市地方教育發展基金－臺北市士林區士林國民小學

## 基金來源－雜項收入明細表

中華民國113年度

單位：新臺幣元

科 目	單位	本 年 度 預 算 數			說 明
		數量 業務量	利(費)率	金 額	
合計 雜項收入	年	1	865,000	865,000 865,000 865,000	較上年度預算數816,000元，增加49,000元。 數位學生證補卡費等收入。

# 臺北市地方教育發展基金－臺北市士林區士林國民小學

## 基金用途－國民教育計畫明細表

中華民國113年度

單位：新臺幣元

前年度決算數	上年度預算數	科 目	本 年 度 預 算 數	說 明
229,493,949	228,044,000	合 計	234,910,000	
219,510,840	217,692,000	用人費用	221,866,000	
100,384,058	92,272,500	正式員額薪資	96,441,300	較上年度預算數92,272,500元，增加4,168,800元。
97,565,258	89,788,500	職員薪金	94,473,300	
			9,336,000	教師10人薪金(詳用人費用彙計表)(含教育部補助導師費60,000元)。
			10,701,300	教職員9人及教保員5人薪金(詳用人費用彙計表)(含教育部補助2歲專班教保費96,000元)。
			74,436,000	教職員85人薪金(詳用人費用彙計表)(含教育部補助導師費456,000元，教育部補助專任輔導教師1,280,000元)。
1,577,040	1,452,000	工員工資	1,452,000	
			732,000	工員2人工資(詳用人費用彙計表)。
			720,000	廚工2人工資(詳用人費用彙計表)。
1,241,760	1,032,000	警餉	516,000	校警1人薪金(詳用人費用彙計表)。
954,914	985,600	聘僱及兼職人員薪資	1,034,880	較上年度預算數985,600元，增加49,280元。
954,914	985,600	兼職人員酬金	1,034,880	
			268,800	補助調整授課特教教師鐘點費，10人*2節*40週*336元(教育部補助款)。
			26,880	補助調整授課鐘點費之外聘教師勞、健保及勞退費用(教育部補助款)。
			739,200	教師代課鐘點費，本校編制教師總人數90人，按9分之1計，編列10人，每人220節，總節數10人*220節=2,200節，每節336元。
1,539,094	2,599,370	加(夜)班費	2,603,970	較上年度預算數2,599,370元，增加4,600元。
5,051	64,195	延長工時加班費	64,195	
			25,715	暑期泳訓班工作人員逾時加班費(收支對列)。
			28,860	開放學校場地管理人員逾時加班費(收支對列)。
			9,620	開放停車場管理人員逾時加班費(收支對列)。
1,534,043	2,535,175	未休假加班費	2,539,775	
			458,775	未休假加班費。

# 臺北市地方教育發展基金－臺北市士林區士林國民小學

## 基金用途－國民教育計畫明細表

中華民國113年度

單位：新臺幣元

前年度 決算數	上年度 預算數	科 目	本 年 度 預 算 數	說 明
			2,081,000	未休假加班費。
24,079,330	26,900,215	獎金	28,128,715	較上年度預算數26,900,215元，增加1,228,500元。
			12,614,000	依考績法規定核發之獎金。
12,095,153	15,371,550	考績獎金	16,073,550	依考績法規定核發之獎金。
			1,903,550	依考績法規定核發之獎金。
			1,556,000	依考績法規定核發之獎金。
11,984,177	11,528,665	年終獎金	12,055,165	
			1,167,000	依規定於年節加發之獎金。
			1,427,665	依規定於年節加發之獎金。
			9,460,500	依規定於年節加發之獎金。
79,248,180	82,761,500	退休及卹償金	81,581,400	較上年度預算數82,761,500元，減少1,180,100元。
			81,501,240	
75,695,534	82,681,340	職員退休及離職金	81,501,240	
			8,217,240	提撥退撫基金。
			1,405,800	提撥退撫基金。
			70,825,200	退休人員月退休金，163人*35,000元*12月=68,460,000元；退休遺族遺屬年金(月撫慰金)，9人*21,900元*12月=2,365,200元；合計70,825,200元。
			1,053,000	提撥退撫基金。
129,981	80,160	工員退休及離職金	80,160	
			21,600	提撥勞工退休準備金。
			58,560	提撥勞工退休準備金。
3,422,665		卹償金		
13,305,264	12,172,815	福利費	12,075,735	較上年度預算數12,172,815元，減少97,080元。
			8,408,376	
9,896,589	8,078,112	分擔員工保險費	8,408,376	
			6,531,180	分擔公保、勞保、健保費。
			1,071,924	分擔公保、勞保、健保費。
			805,272	分擔公保、勞保、健保費。
236,450	617,200	傷病醫藥費	617,200	
			130,500	健康檢查補助費，29人*4,500元。
			480,000	健康檢查補助費，30人*16,000元。
			2,400	職業安全衛生健康檢查經費，2人*1,200

# 臺北市地方教育發展基金－臺北市士林區士林國民小學

## 基金用途－國民教育計畫明細表

中華民國113年度

單位：新臺幣元

前年度 決算數	上年度 預算數	科 目	本 年 度 預 算 數	說 明
				元。
			1,720	幼兒園廚工健康檢查補助費，2人*860。
			2,580	幼兒園教保人員健康檢查補助費，3人*860元(每2人編1人)。
817,320	1,356,180	員工通勤交通費	1,338,540	
			15,120	幼兒園教保員上下班交通費，2人*12月*630元。
			12,600	幼兒園教師上下班交通費，2人*10月*630元。
			86,400	幼兒園教保員及廚工上下班交通費，6人*12月*1,200元。
			72,000	幼兒園教師上下班交通費，6人*10月*1,200元。
			60,480	教師上下班交通費，6人*10月*1,008元。
			81,900	教師上下班交通費，13人*10月*630元。
			47,040	教師上下班交通費，4人*10月*1,176元。
			408,000	教師上下班交通費，34人*10月*1,200元。
			230,400	職員、技工、工友上下班交通費，16人*12月*1,200元。
			216,000	教師兼行政人員上下班交通費，15人*12月*1,200元。
			12,600	特教班教師上下班交通費，2人*10月*630元。
			96,000	特教班教師上下班交通費，8人*10月*1,200元。
2,354,905	2,121,323	其他福利費	1,711,619	
			379,800	喪葬補助費，2人*5月*37,980元。
			130,480	結婚補助費，2人*2月*32,620元。
			643,339	教職員工子女教育補助費。
			496,000	休假旅遊補助費。
			32,000	休假旅遊補助費。
			30,000	退休人員三節慰問金，5人*6,000元。
6,401,260	6,035,000	服務費用	6,909,000	
2,457,587	2,513,995	水電費	2,762,075	較上年度預算數2,513,995元，增加248,080元。

# 臺北市地方教育發展基金－臺北市士林區士林國民小學

## 基金用途－國民教育計畫明細表

中華民國113年度

單位：新臺幣元

前年度 決算數	上年度 預算數	科 目	本 年 度 預 算 數	說 明
2,136,766	2,224,000	工作場所電費	2,389,660	電費基本費。
			1,459,608	學生在校作息時間內使用冷氣設備電費，49班*13,348元。
			654,052	游泳池電費(游泳池水電清潔維護費)。
			46,000	開放停車場設施及場地照明用電費(收支對列)。
			200,000	暑期泳訓班室內池電費補助(收支對列)。
			30,000	暑期泳訓班室內池水費補助(收支對列)。
284,602	271,995	工作場所水費	336,196	游泳池水費(游泳池水電清潔維護費)。
			30,000	水費基本費。
			24,000	暑期泳訓班室內池水費補助(收支對列)。
			282,196	游泳池水費(游泳池水電清潔維護費)。
36,219	18,000	氣體費	36,219	溫水游泳池燃料費。
18,454	52,540	旅運費	61,840	較上年度預算數52,540元，增加9,300元。
18,454	52,540	國內旅費	61,840	校外教學隨隊人員出差旅費，10人*3天*1,550元。
			46,500	教職員工因公出差旅費。
			10,540	教職員工(聯絡員)短程車資(普通班班級業務費)。
6,000	5,000	印刷裝訂與廣告費	5,000	較上年度預算數5,000元，無增減。
6,000	5,000	印刷及裝訂費	5,000	運動會邀請卡印刷(運動會經費)。
1,230,914	1,549,849	修理保養及保固費	2,021,356	較上年度預算數1,549,849元，增加471,507元。
808,645	773,329	一般房屋修護費	1,163,436	學校校舍及其他建築物等維修費。
			908,460	公有財產修繕及維護費。
			76,663	暑期泳訓班場地維護費(收支對列)。
			163,513	開放停車場場地維護費(收支對列)。
			14,800	暑期泳訓班場地維護費(收支對列)。
422,269	694,520	機械及設備修護費	759,920	電腦設備維護費(電腦專案計畫)。
			20,140	開放學校場地器材保養修理費(收支對列)。
			342,580	開放停車場設施維護費(收支對列)。
			15,000	暑期泳訓班場地維護費(收支對列)。
			33,200	電腦設備維護費(電腦專案計畫)。



# 臺北市地方教育發展基金－臺北市士林區士林國民小學

## 基金用途－國民教育計畫明細表

中華民國113年度

單位：新臺幣元

前年度 決算數	上年度 預算數	科 目	本 年 度 預 算 數	說 明
			84,400	游泳池場地設施維護費(游泳池水電清潔維護費)。
			264,600	各項教學設備及其他公用用具等保養維護費。
	82,000	雜項設備修護費	98,000	冷氣設備維護費，49班*2,000元。
	29,400	保險費	29,400	較上年度預算數29,400元，無增減。
	29,400	其他保險費	29,400	暑期泳訓班學生保險費，1,050人*28元(收支對列)。
2,029,297	1,073,616	一般服務費	1,205,329	較上年度預算數1,073,616元，增加131,713元。
21,186	8,616	佣金、匯費、經理費及手續費	8,844	委託超商代收學雜費手續費，737人*2學期*6元。
422,200	508,656	外包費	508,656	
			423,880	游泳池救生員外包費，1人*10月*42,388元。
			84,776	暑期泳訓班救生員外包費，1人*2月*42,388元。
1,423,911	332,344	計時與計件人員酬金	345,829	
			255,360	閩客語教學支援人員鐘點費，19人*1節*40週*336元。
			33,197	閩客語教學支援人員鐘點費之外聘人員勞、健保及勞退費用。
			7,992	提撥暑期泳訓班工讀生勞退準備金，2人*2月*1,998元(收支對列)。
			49,280	暑期泳訓班工讀生薪津，280小時*176元(收支對列)。
162,000	224,000	體育活動費	342,000	
			264,000	文康活動費，本校編列教職員85人，工員2人，校警1人，合計88人，每人編列3,000元。
			30,000	文康活動費，本校編列教師10人，每人編列3,000元。
			27,000	文康活動費，本校編列教師9人，每人編列3,000元。
			21,000	文康活動費，本校編列契約進用教保員5人，廚工2人，合計7人，每人編列3,000元。

# 臺北市地方教育發展基金－臺北市士林區士林國民小學

## 基金用途－國民教育計畫明細表

中華民國113年度

單位：新臺幣元

前年度 決算數	上年度 預算數	科 目	本 年 度 預 算 數	說 明
659,008	810,600	專業服務費	824,000	(上述人員係幼托整合前得編列文康活動費之人員)。 較上年度預算數810,600元，增加13,400元。
194,500	457,000	講課鐘點、稿費、出席審查及查詢費	462,000	
			8,000	國小家長教育成長暨志工培訓講座鐘點費，4節*2,000元。
			21,600	資源教材編輯費，3班*12月*600元。
			14,400	資優教材編輯費，2班*12月*600元。
			8,000	資優班講座鐘點費(特教班班級業務費)，4節*2,000元。
			6,000	資源班講座鐘點費(特教班班級業務費)，3節*2,000元。
			350,000	暑期泳訓班教練指導鐘點費，700節*500元(收支對列)。
			16,000	性別平等教育講座鐘點費，8節*2,000元。
			8,000	性別平等教育行為人8小時性平課程講座鐘點費，4節*2,000元。
			30,000	辦理兩公約人權、法治、品德教育、特教、輔導、環教、生命等各類依法宣導活動講座鐘點費，15節*2,000元。
36,620	65,400	委託檢驗(定)試驗認證費	66,600	
			15,600	飲水機水質檢驗費，13臺*1,200元。
			35,000	建築物公共安全檢查簽證及申報作業費(普通班班級業務費)。
			16,000	消防設備安全檢查及申報作業費用(普通班班級業務費)。
6,600	3,000	試務甄選費	3,000	教師甄選試務費用。
11,000		電腦軟體服務費		
410,288	285,200	其他專業服務費	292,400	
			52,000	開放學校場地保全駐警服務費(收支對列)。
			20,000	學生輔導指導費。
			8,000	學童牙齒檢查費。
			136,800	學童午餐指導費，38班*9月*400元。
			57,600	學童午餐指導費(工作人員)，16人*9月*400元。

# 臺北市地方教育發展基金－臺北市士林區士林國民小學

## 基金用途－國民教育計畫明細表

中華民國113年度

單位：新臺幣元

前年度 決算數	上年度 預算數	科 目	本 年 度 預 算 數	說 明
			18,000	小田園教育體驗學習指導學生整地及清除田園內建築用土及大石。
1,678,827	1,990,000	材料及用品費	3,462,000	
322,834	702,130	使用材料費	2,143,200	較上年度預算數702,130元，增加1,441,070元。
322,834	702,130	設備零件	2,143,200	
			302,400	班級課桌椅，168人*1,800元。
			163,800	電腦設備維護及管理費，26班*6,300元。
			1,677,000	汰換普通班教室及專科教室節能風扇，516盞*3,250元(新增)。
1,355,993	1,287,870	用品消耗	1,318,800	較上年度預算數1,287,870元，增加30,930元。
16,995	26,000	辦公(事務)用品	18,000	
			12,000	資源班文具用品(特教班班級業務費)。
			5,000	資優班文具用品(特教班班級業務費)。
			1,000	小田園教育體驗學習用文具及紙張。
28,630	44,350	報章雜誌		
28,420		食品		
79,327	25,000	醫療用品(非醫療院所使用)	29,000	健康中心藥品。
1,202,621	1,192,520	其他用品消耗	1,271,800	
			40,000	兒童節慶活動費。
			525,160	普通班教學材料費，38班*13,820元。
			10,200	教學用教科書，6年級*1,700元。
			90,300	專用垃圾袋費用(普通班班級業務費)。
			120,140	衛生器材及清潔用品費(普通班班級業務費)。
			27,640	資優班教學材料費，2班*13,820元。
			2,000	資優班雜支(特教班班級業務費)。
			4,500	資源班雜支(特教班班級業務費)。
			41,460	資源班教學材料費，3班*13,820元。
			184,200	國小學生活動費，921人*2學期*100元。
			2,000	國小家長教育成長暨志工培訓茶水及雜支。
			22,800	游泳池消毒及檢測劑(游泳池水電清潔維護

# 臺北市地方教育發展基金－臺北市士林區士林國民小學

## 基金用途－國民教育計畫明細表

中華民國113年度

單位：新臺幣元

前年度 決算數	上年度 預算數	科 目	本 年 度 預 算 數	說 明
				費)。
			10,000	整理游泳池清潔用品等雜支(游泳池水電清潔維護費)。
			39,500	小田園教育體驗學習種植用菜苗、種子、培養土、肥料等。
			49,500	南方松花架、攀藤植物、花架、仿石花盆等。
			1,000	性別平等教育各項雜支。
			10,000	暑期泳訓班教學器材費(收支對列)。
			5,000	暑期泳訓班整理游泳池清潔用品等雜支(收支對列)。
			3,000	暑期泳訓班教學環境佈置費(收支對列)。
			16,100	暑期泳訓班用消毒劑，70班*230元(收支對列)。
			1,000	開放停車場管理用雜支(收支對列)。
			66,300	運動會表演使用道具及場地佈置材料費等(運動會經費)。
7,826		稅捐及規費(強制費)		
6,836		土地稅		
6,836		一般土地地價稅		
990		房屋稅		
990		一般房屋稅		
1,669,594	2,111,000	會費、捐助、補助、分攤、照護、救濟與交流活動費	2,431,000	
10,000	10,000	捐助、補助與獎助	10,000	較上年度預算數10,000元，無增減。
10,000	10,000	獎助學員生給與	10,000	教育關懷獎每校推薦1名學生獎助金。
1,659,594	2,101,000	補貼、獎勵、慰問、照護與救濟	2,421,000	較上年度預算數2,101,000元，增加320,000元。
14,400	85,200	獎勵費用	246,000	
			228,000	敬師獎勵活動費，114人*2,000元。
			18,000	依「臺北市公立高級中等以下學校獎勵教師獎金發給要點」發放之獎勵，5人*3,600元(普通班班級業務費)。
1,645,194	2,015,800	其他補貼、獎勵、慰問、照護與救濟	2,175,000	

# 臺北市地方教育發展基金－臺北市士林區士林國民小學

## 基金用途－國民教育計畫明細表

中華民國113年度

單位：新臺幣元

前年度 決算數	上年度 預算數	科 目	本 年 度 預 算 數	說 明
			129,200	弱勢學生教科書補助費用，76人*1,700元。
			80,000	本市市民第3胎就讀國小教育補助費，80人*1,000元。
			1,135,050	清寒學生餐費補助，94人*125日*55元+94人*80日*65元。
			830	配合預算編列至千元，增列進位數830元。
			829,920	補助學校午餐使用有機蔬菜或有機米計畫，798人*40週*26元。
225,602	216,000	其他	242,000	
225,602	216,000	其他支出	242,000	較上年度預算數216,000元，增加26,000元。
225,602	216,000	其他	242,000	
			20,000	退休人員紀念品，4人*5,000元。
			126,000	執行學生路隊安全導護費及導護志工保險費，5人*40週*10次*63元。
			3,900	運動會辦理各項競賽用錦旗及獎牌等(運動會經費)。
			92,100	班級自治費，921人*2學期*50元。

# 臺北市地方教育發展基金－臺北市士林區士林國民小學

## 基金用途－學前教育計畫明細表

中華民國113年度

單位：新臺幣元

前年度 決算數	上年度 預算數	科 目	本 年 度 預 算 數	說 明
2,461,085	425,000	合計	450,000	
214,210	245,000	服務費用	264,000	
134,891	167,036	修理保養及保固費	186,036	較上年度預算數167,036元，增加19,000元。
103,691	122,936	一般房屋修護費	141,936	學校校舍及其他建築物等維修費。
31,200	44,100	機械及設備修護費	44,100	各項教學設備及其他公用用具等保養維護費。
26,544	1,464	一般服務費	1,464	較上年度預算數1,464元，無增減。
544	1,464	佣金、匯費、經理費及手續費	1,464	委託超商代收學雜費手續費，122人*2學期*6元。
26,000		體育活動費		
52,775	76,500	專業服務費	76,500	較上年度預算數76,500元，無增減。
2,000		講課鐘點、稿費、出席審查及查詢費		
50,775	76,500	其他專業服務費	76,500	
			54,000	學童午餐指導費，6班*2人*9月*500元。
			22,500	學童午餐指導費(教保員)，5人*9月*500元。
				。
312,765	43,000	材料及用品費	45,000	
32,200		使用材料費		
32,200		設備零件		
280,565	43,000	用品消耗	45,000	較上年度預算數43,000元，增加2,000元。
	8,000	辦公(事務)用品	8,000	幼兒園教學行政用各項事務用品費(幼兒園班級業務費)。
206,398		食品		
74,167	35,000	其他用品消耗	37,000	
			16,000	專用垃圾袋費用(幼兒園班級業務費)。
			21,000	衛生器材及清潔用品費(幼兒園班級業務費)。
				。
1,869,850	41,000	會費、捐助、補助、分攤、照護、救濟與交流活動費	45,000	
1,869,850	41,000	補貼、獎勵、慰問、照護與救濟	45,000	較上年度預算數41,000元，增加4,000元。
1,869,850	41,000	其他補貼、獎勵、慰問、照護與救濟	45,000	
			18,090	危機家庭幼生餐點月費補助，1人*9月*2,

# 臺北市地方教育發展基金－臺北市士林區士林國民小學

## 基金用途－學前教育計畫明細表

中華民國113年度

單位：新臺幣元

前年度 決算數	上年度 預算數	科 目	本 年 度 預 算 數	說 明
				010元。
			798	配合預算編列至千元，增列進位數798元。
			26,112	補助學校午餐使用有機蔬菜或有機米計畫，136人*40週*1次*4.8元。
64,260	96,000	其他	96,000	
64,260	96,000	其他支出	96,000	較上年度預算數96,000元，無增減。
64,260	96,000	其他	96,000	
			96,000	幼兒導護費，4人*40週*10次*60元。

# 臺北市地方教育發展基金－臺北市士林區士林國民小學

## 基金用途－一般行政管理計畫明細表

中華民國113年度

單位：新臺幣元

前年度 決算數	上年度 預算數	科 目	本 年 度 預 算 數	說 明
1,780,570	2,187,000	合 計	2,852,000	
27,956	307,000	用人費用	307,000	
27,956	307,000	加(夜)班費	307,000	較上年度預算數307,000元，無增減。
27,956	307,000	延長工時加班費	307,000	
			35,256	趕辦各項業務加班費(統籌業務費)。
			271,744	趕辦各項業務加班費。
1,353,845	1,454,000	服務費用	2,089,000	
7,681	7,680	郵電費	7,680	較上年度預算數7,680元，無增減。
7,681	7,680	電話費	7,680	校園安全保全專線電話費用等，12月*640元。
677,860	736,000	一般服務費	1,370,932	較上年度預算數736,000元，增加634,932元。
5,760		佣金、匯費、經理費及手續費		
638,100	736,000	外包費	1,370,932	
			634,932	校警勞務外包費，1人*12月*52,911元(新增)。
			456,000	職工(技工、工友)業務外包費，1人*12月*38,000元。
			280,000	消化超額職工7人(技工、工友)業務外包費，7人*40,000元。
34,000		體育活動費		
569,904	611,920	專業服務費	611,988	較上年度預算數611,920元，增加68元。
569,904	611,920	其他專業服務費	611,988	
			324,000	校園安全保全駐警服務費，12月*27,000元。
			287,988	校園安全機械定點、機動巡邏等保全費用。
98,400	98,400	公共關係費	98,400	較上年度預算數98,400元，無增減。
98,400	98,400	公共關係費	98,400	校長特別費，12月*8,200元。
394,969	422,000	材料及用品費	452,000	
394,969	422,000	用品消耗	452,000	較上年度預算數422,000元，增加30,000元。
386,639	415,900	辦公(事務)用品	446,750	
			286	配合預算編列至千元，增列進位數286元。
			446,464	統籌業務費計算如下：普通班38班、附設



臺北市地方教育發展基金－臺北市士林區士林國民小學

基金用途－一般行政管理計畫明細表

中華民國113年度

單位：新臺幣元

前年度 決算數	上年度 預算數	科 目	本 年 度 預 算 數	說 明
8,330	6,100	服裝	5,250	幼兒園6班，1,290元*15班*12月=232,200元，810元*15班*12月=145,800元，640元*14班*12月=107,520元，以上合計485,520元，除依實際需求移列加班費35,256元、會費3,800元外，其餘如列數。
			400	校警服裝配備。
			1,100	校警皮鞋1雙。
			50	校警襪子1雙。
			1,500	校警夏服1套(成立第39年)。
			2,200	校警冬服1套(新增)。
3,800	4,000	會費、捐助、補助、分攤、照護、救濟與交流活動費	4,000	
3,800	4,000	會費	4,000	較上年度預算數4,000元，無增減。
3,800	4,000	職業團體會費	4,000	
			200	配合預算編列至千元，增列進位數200元。
			2,000	護理師公會會費，2人*1,000元(統籌業務費)。
			1,800	營養師公會會費1人(統籌業務費)。

# 臺北市地方教育發展基金－臺北市士林區士林國民小學

## 基金用途－建築及設備計畫明細表

中華民國113年度

單位：新臺幣元

前年度 決算數	上年度 預算數	科 目	本 年 度 預 算 數	說 明
11,543,051	7,129,000	合計	16,915,000	
11,543,051	7,129,000	購建固定資產、無形資產、非理財 目的之長期投資及營舍與設施工程 支出	16,915,000	
1,862,713	1,293,000	購建固定資產	9,850,000	
569,723	1,000	專案計畫	5,500,000	
		繼續性計畫	500,000	
		(一) 原士林公會堂歷史 建物修復及再利用工程(委 託技術服務費)	500,000	本工程為原為108-114年度連續 性工程，配合工程期程，擬修 正為108-115年度，總委託技術 服務費13,148,000元，除以前年 度預算數7,590,000元外(含106 年度文史調查費989,000元)； 本年度續編第6年經費500,000 元，餘5,058,000元編列於以後 年度，各年度資金需求詳如繼 續性計畫分年資金需求表。
		擴充改良房屋建築及設 備	500,000	
		擴充改良房屋建築及設 備	500,000	委託技術服務費。
569,723	1,000	新興計畫	5,000,000	
		(一) 原士林公會堂歷史 建物修復及再利用工程(工 程費)	5,000,000	本工程為113-115年度連續性工 程，總工程費93,332,000元，其 中施工費91,493,000元，工程管 理費1,839,000元；本年度編列 第1年經費5,000,000元，餘 88,332,000元編列於以後年度， 各年度資金需求詳如新興計畫 分年資金需求表。
		擴充改良房屋建築及設 備	5,000,000	
			4,900,000	一、施工費。
			100,000	二、工程管理費。
			(93,332,000)	總工程經費明細如下：
			93,332,000	施工費
569,723	1,000	(二) 校園整修工程		
569,723	1,000	擴充改良房屋建築及設		

# 臺北市地方教育發展基金－臺北市士林區士林國民小學

## 基金用途－建築及設備計畫明細表

中華民國113年度

單位：新臺幣元

前年度 決算數	上年度 預算數	科 目	本 年 度 預 算 數	說 明
1,292,990	1,292,000	備 一般建築及設備計畫	4,350,000	
		班級設備	431,240	
		購置機械及設備	343,240	
			35,000	汰換無線電動割草機，2臺 *17,500元。
			78,000	新購單眼相機，2臺*39,000元 。
			36,000	新購聯網電視1臺。
			96,600	新購大會議室音響設備1組。
			97,640	新購圓夢廣場音響設備、電視 牆及戶外喇叭1組。
		購置雜項設備	88,000	
			45,000	新購無線吸塵器，3臺*15,000 元。
			43,000	新購圖書館典藏圖書。
		特殊班設備	80,000	
		購置機械及設備	50,000	
			50,000	汰換單槍投影機，2臺*25,000 元。
		購置雜項設備	30,000	
			13,275	新購資優班科學教組1組。
			16,725	新購學習中心知動教具1組。
		資訊設備	753,360	
		購置機械及設備	753,360	
			12,000	汰換平板電腦1部(電腦專案計 畫)。
			164,360	汰換網路及資訊周邊設備(電 腦專案計畫)。
			526,000	汰換桌上型電腦，20部*26,300 元(電腦專案計畫)。
			51,000	汰換筆記型電腦，2部*25,500 元(電腦專案計畫)。
		幼兒園設備	129,400	
		購置機械及設備	129,400	
			44,000	新購類單眼相機，2臺*22,000 元。

臺北市地方教育發展基金－臺北市士林區士林國民小學

基金用途－建築及設備計畫明細表

中華民國113年度

單位：新臺幣元

前年度 決算數	上年度 預算數	科 目	本 年 度 預 算 數	說 明
			85,400	新購紫外線滅菌淨化裝置，7 臺*12,200元。
1,292,990	1,292,000	校園設備		
1,138,240	1,152,560	購置機械及設備		
154,750	139,440	購置雜項設備		
		活動中心空調汰換改善工 程	2,956,000	
		購置雜項設備	2,956,000	
			1,650,000	汰換活動中心變頻式冰水機1 組。
			1,306,000	汰換活動中心空調箱(含風管 、集風箱)，2組*653,000元。
25,000	36,000	購置無形資產	36,000	
25,000	36,000	一般建築及設備計畫	36,000	
		資訊設備	36,000	
		購置電腦軟體	36,000	
			36,000	電腦教學軟體費(電腦專案計 畫)。
25,000	36,000	校園軟體設備		
25,000	36,000	購置電腦軟體		
9,655,338	5,800,000	遞延支出	7,029,000	
9,655,338	5,800,000	一般建築及設備計畫	7,029,000	
		育才樓(西棟北)屋頂防漏改 善整修工程	4,992,000	
		遞延修繕房屋建築支出	4,992,000	
			4,567,711	一、施工費。
			333,443	二、委託技術服務費(總包價 法)。
			90,846	三、工程管理費(按施工費約 2%提列)。
		活動中心空調汰換改善工 程	2,037,000	
		遞延修繕房屋建築支出	2,037,000	
			1,670,122	一、施工費。
			333,476	二、委託技術服務費(總包價 法)。

# 臺北市地方教育發展基金－臺北市士林區士林國民小學

## 基金用途－建築及設備計畫明細表

中華民國113年度

單位：新臺幣元

前年度 決算數	上年度 預算數	科 目	本 年 度 預 算 數	說 明
			33,402	三、工程管理費(按施工費約2%提列)。
9,655,338	5,800,000	校園整修工程		
7,046,370	4,012,000	遞延修繕房屋建築支出		
2,608,968	1,788,000	其他遞延支出		

本 頁 空 白

# 預 算 參 考 表

# 臺北市地方教育發展基金－臺北市士林區士林國民小學

## 預計平衡表

中華民國113年12月31日

單位：新臺幣千元

111年(前年) 12月31日 決算數	科 目	113年12月31日 預計數	112年12月31日 預計數	比較增減(-)
22,051	資產合計	21,644	20,975	669
22,051	資產	21,644	20,975	669
14,368	流動資產	13,961	13,292	669
13,984	現金	13,577	12,908	669
13,984	銀行存款	13,577	12,908	669
51	應收款項	51	51	
51	其他應收款	51	51	
334	預付款項	334	334	
334	預付費用	334	334	
7,667	投資、長期應收款項、貸墊款及準備金	7,667	7,667	
7,667	準備金	7,667	7,667	
4,069	退休及離職準備金	4,069	4,069	
3,598	其他準備金	3,598	3,598	
16	其他資產	16	16	
16	什項資產	16	16	
16	暫付及待結轉帳項	16	16	
8,326,317	代管資產	8,326,317	8,326,317	
8,326,317	應付代管資產	8,326,317	8,326,317	
22,051	負債及基金餘額合計	21,644	20,975	669
17,082	負債	17,082	17,082	
11,388	流動負債	11,388	11,388	
11,223	應付款項	11,223	11,223	
10,167	應付代收款	10,167	10,167	
1,056	應付費用	1,056	1,056	
164	預收款項	164	164	
164	預收收入	164	164	
5,694	其他負債	5,694	5,694	
5,694	什項負債	5,694	5,694	
875	存入保證金	875	875	
4,069	應付退休及離職金	4,069	4,069	
750	暫收及待結轉帳項	750	750	
4,970	基金餘額	4,563	3,894	669
4,970	基金餘額	4,563	3,894	669
4,970	基金餘額	4,563	3,894	669
4,970	累積餘額	4,563	3,894	669

註：1.信託代理與保證資產(負債)前年度決算數64,470元，上年度預計數0元，本年度預計數0元。

2.或有資產(負債)0元。

3.本基金自93年度起，本固定項目分開原則，將屬長期固定帳項，包括固定資23,474,663元、無形資產77,160元及長期債務0元等，另立帳類管理，未納入本表。



## 臺北市地方教育發展基金一

## 各項費用

中華民國

前年度 決算數	上年度 預算數	計畫別		合計	國民教育計畫
		用途別科目			
245,278,655	237,785,000	合計		255,127,000	234,910,000
219,538,796	217,999,000	用人費用		222,173,000	221,866,000
100,384,058	92,272,500	正式員額薪資		96,441,300	96,441,300
97,565,258	89,788,500	職員薪金		94,473,300	94,473,300
1,577,040	1,452,000	工員工資		1,452,000	1,452,000
1,241,760	1,032,000	警餉		516,000	516,000
954,914	985,600	聘僱及兼職人員薪資		1,034,880	1,034,880
954,914	985,600	兼職人員酬金		1,034,880	1,034,880
1,567,050	2,906,370	加(夜)班費		2,910,970	2,603,970
33,007	371,195	延長工時加班費		371,195	64,195
1,534,043	2,535,175	未休假加班費		2,539,775	2,539,775
24,079,330	26,900,215	獎金		28,128,715	28,128,715
12,095,153	15,371,550	考績獎金		16,073,550	16,073,550
11,984,177	11,528,665	年終獎金		12,055,165	12,055,165
79,248,180	82,761,500	退休及卹償金		81,581,400	81,581,400
75,695,534	82,681,340	職員退休及離職金		81,501,240	81,501,240
129,981	80,160	工員退休及離職金		80,160	80,160
3,422,665		卹償金			
13,305,264	12,172,815	福利費		12,075,735	12,075,735
9,896,589	8,078,112	分擔員工保險費		8,408,376	8,408,376
236,450	617,200	傷病醫藥費		617,200	617,200
817,320	1,356,180	員工通勤交通費		1,338,540	1,338,540
2,354,905	2,121,323	其他福利費		1,711,619	1,711,619
7,969,315	7,734,000	服務費用		9,262,000	6,909,000
2,457,587	2,513,995	水電費		2,762,075	2,762,075
2,136,766	2,224,000	工作場所電費		2,389,660	2,389,660
284,602	271,995	工作場所水費		336,196	336,196
36,219	18,000	氣體費		36,219	36,219
7,681	7,680	郵電費		7,680	
7,681	7,680	電話費		7,680	
18,454	52,540	旅運費		61,840	61,840

# 臺北市士林區士林國民小學

## 彙計表

113年度

單位：新臺幣元

學前教育計畫	一般行政管理計畫	建築及設備計畫			
450,000	2,852,000	16,915,000			
	307,000				
	307,000				
	307,000				
264,000	2,089,000				
	7,680				
	7,680				

## 臺北市地方教育發展基金一

## 各項費用

中華民國

前年度 決算數	上年度 預算數	計畫別		合計	國民教育計畫
		用途別科目			
18,454	52,540	國內旅費		61,840	61,840
6,000	5,000	印刷裝訂與廣告費		5,000	5,000
6,000	5,000	印刷及裝訂費		5,000	5,000
1,365,805	1,716,885	修理保養及保固費		2,207,392	2,021,356
912,336	896,265	一般房屋修護費		1,305,372	1,163,436
453,469	738,620	機械及設備修護費		804,020	759,920
	82,000	雜項設備修護費		98,000	98,000
	29,400	保險費		29,400	29,400
	29,400	其他保險費		29,400	29,400
2,733,701	1,811,080	一般服務費		2,577,725	1,205,329
27,490	10,080	佣金、匯費、經理費及手續費		10,308	8,844
1,060,300	1,244,656	外包費		1,879,588	508,656
1,423,911	332,344	計時與計件人員酬金		345,829	345,829
222,000	224,000	體育活動費		342,000	342,000
1,281,687	1,499,020	專業服務費		1,512,488	824,000
196,500	457,000	講課鐘點、稿費、出席審查及查詢費		462,000	462,000
36,620	65,400	委託檢驗(定)試驗認證費		66,600	66,600
6,600	3,000	試務甄選費		3,000	3,000
11,000		電腦軟體服務費			
1,030,967	973,620	其他專業服務費		980,888	292,400
98,400	98,400	公共關係費		98,400	
98,400	98,400	公共關係費		98,400	
2,386,561	2,455,000	材料及用品費		3,959,000	3,462,000
355,034	702,130	使用材料費		2,143,200	2,143,200
355,034	702,130	設備零件		2,143,200	2,143,200
2,031,527	1,752,870	用品消耗		1,815,800	1,318,800
403,634	449,900	辦公(事務)用品		472,750	18,000
28,630	44,350	報章雜誌			
8,330	6,100	服裝		5,250	
234,818		食品			
79,327	25,000	醫療用品(非醫療院所使用)		29,000	29,000

# 臺北市士林區士林國民小學

## 彙計表

113年度

單位：新臺幣元

學前教育計畫	一般行政管理計畫	建築及設備計畫			
186,036					
141,936					
44,100					
1,464	1,370,932				
1,464	1,370,932				
76,500	611,988				
76,500	611,988				
	98,400				
	98,400				
45,000	452,000				
45,000	452,000				
8,000	446,750				
	5,250				

## 臺北市地方教育發展基金一

## 各項費用

中華民國

前年度 決算數	上年度 預算數	計畫別		合計	國民教育計畫
		用途別科目			
1,276,788	1,227,520	其他用品消耗		1,308,800	1,271,800
11,543,051	7,129,000	購建固定資產、無形資產、非理財目的 之長期投資及營舍與設工程支出		16,915,000	
1,862,713	1,293,000	購建固定資產		9,850,000	
569,723	1,000	擴充改良房屋建築及設備		5,500,000	
1,138,240	1,152,560	購置機械及設備		1,276,000	
154,750	139,440	購置雜項設備		3,074,000	
25,000	36,000	購置無形資產		36,000	
25,000	36,000	購置電腦軟體		36,000	
9,655,338	5,800,000	遞延支出		7,029,000	
7,046,370	4,012,000	遞延修繕房屋建築支出		7,029,000	
2,608,968	1,788,000	其他遞延支出			
7,826		稅捐及規費(強制費)			
6,836		土地稅			
6,836		一般土地地價稅			
990		房屋稅			
990		一般房屋稅			
3,543,244	2,156,000	會費、捐助、補助、分攤、照護、救濟 與交流活動費		2,480,000	2,431,000
3,800	4,000	會費		4,000	
3,800	4,000	職業團體會費		4,000	
10,000	10,000	捐助、補助與獎助		10,000	10,000
10,000	10,000	獎助學員生給與		10,000	10,000
3,529,444	2,142,000	補貼、獎勵、慰問、照護與救濟		2,466,000	2,421,000
14,400	85,200	獎勵費用		246,000	246,000
3,515,044	2,056,800	其他補貼、獎勵、慰問、照護與救濟		2,220,000	2,175,000
289,862	312,000	其他		338,000	242,000
289,862	312,000	其他支出		338,000	242,000
289,862	312,000	其他		338,000	242,000

# 臺北市士林區士林國民小學

## 彙計表

113年度

單位：新臺幣元

學前教育計畫	一般行政管理計畫	建築及設備計畫			
37,000		16,915,000			
		9,850,000			
		5,500,000			
		1,276,000			
		3,074,000			
		36,000			
		36,000			
		7,029,000			
		7,029,000			
45,000	4,000				
	4,000				
	4,000				
45,000					
45,000					
96,000					
96,000					
96,000					

# 臺北市地方教育發展基金－臺北市士林區士林國民小學

## 員工人數彙計表

中華民國113年度

單位：人

計 畫 及 項 目	上年度最高可 進用員額數	本年度 增減(-)數	本年度最高可 進用員額數	說 明
合計	112	2	114	
國民教育計畫部分	112	2	114	
職員	106	3	109	
駐衛警	2	-1	1	
技工	3		3	
工友	1		1	

註：1.本表約僱、聘用係指奉准有案之約聘僱人員。

2.外包費編列救生員1人、工友外包1人、校警外包1人、清潔外包費等，計187萬9,588元。3.計時與計件人員酬金編列救生員薪資費用、閩客語教學支援人員鐘點費、暑期泳池工讀生時薪等，計34萬5,829元。

本 頁 空 白



臺北市地方教育發展基金一

用人費用

中華民國

計畫及項目	合計	正式 員額 薪資	聘僱 人員 薪資	加(夜) 班費	津貼	獎 金		
						年終獎金	考績獎金	其他
合計	222,173,000	96,441,300		2,910,970		12,055,165	16,073,550	
國民教育計畫	221,866,000	96,441,300		2,603,970		12,055,165	16,073,550	
正式人員	149,975,920	96,441,300		2,603,970		12,055,165	16,073,550	
兼任人員	1,034,880							
其他人員	70,855,200							
一般行政管理計畫	307,000			307,000				
正式人員	307,000			307,000				

註：1.本表兼任人員用人費用，係學校教職員兼課或請假代課鐘點費。2.外包費編列救生員1人、工友外包1人、校警外包1人、清潔外包費等，計187萬9,588元。3.計時與計件人員酬金編列救生員薪資費用、閩客語教學支援人員鐘點費、暑期泳池工讀生時薪等，計34萬5,829元。

# 臺北市士林區士林國民小學

## 彙計表

113年度

單位：新臺幣元

退休及卹償金		資遣費	福 利 費					提繳費	兼任 人員 用人 費用
退休金	卹償金		分擔 保險費	傷病 醫藥費	提撥 福利金	員工通勤 交通費	其他		
81,581,400			8,408,376	617,200		1,338,540	1,711,619		1,034,880
81,581,400			8,408,376	617,200		1,338,540	1,711,619		1,034,880
10,756,200			8,408,376	617,200		1,338,540	1,681,619		1,034,880
70,825,200							30,000		

# 臺北市地方教育發展基金－臺北市士林區士林國民小學

## 單位（或計畫）成本分析表

中華民國113年度

單位：新臺幣千元

計 畫 別	單 位	單位成本(元)或 平均利(費)率	數 量	預 算 數	說 明
合計				255,127	
國民教育計畫				234,910	
學前教育計畫				450	
一般行政管理計畫				2,852	
建築及設備計畫				16,915	

# 臺北市地方教育發展基金－臺北市士林區士林國民小學

## 5年來主要業務計畫分析表

中華民國113年度

單位：新臺幣千元

年度及項目	單位	數量	單位成本(元)或平均利(費)率	金額	說明
(本)年度預算數					
國民教育計畫				234,910	
學前教育計畫				450	
(上)年度預算數					
國民教育計畫				228,044	
學前教育計畫				425	
(前)年度決算數					
國民教育計畫				229,494	
學前教育計畫				2,461	
(110)年度決算數					
國民教育計畫				223,291	
學前教育計畫				1,496	
(109)年度決算數					
國民教育計畫				199,807	
學前教育計畫				12,496	

計畫、項目 及計畫期間	計畫內容	全程計畫 總金額	分 年	
			以前年度 預算數	113年度
合計		13,148,000	7,590,000	500,000
建築及設備計畫		13,148,000	7,590,000	500,000
專案計畫		13,148,000	7,590,000	500,000
(一) 原士林公會堂歷史建物修復及再利用工程(委託技術服務費)(108-115年度)	本計畫擬以士林國小國民教育文物館做為國民教育之地區展示中心，擴大為大台北區國民教育展示交流平台，並以全台國民教育發展推廣展示為目標，辦理整體古蹟建築修復與展示空間設計事宜，打造一「國民教育文物館」，也藉以延續生命。	13,148,000	7,590,000	500,000

# 臺北市士林區士林國民小學

## 年資金需求表

113年度

單位：新臺幣元

資 金 需 求 表					備 註
114年度	115年度	116年度	117年度	118年度以後	
3,553,000	1,505,000				106年度編列文史調查費989,000元。
3,553,000	1,505,000				
3,553,000	1,505,000				
3,553,000	1,505,000				

計畫、項目 及計畫期間	計畫內容	全程計畫 總金額	分 年	
			113年度	114年度
合計		93,332,000	5,000,000	63,505,000
建築及設備計畫		93,332,000	5,000,000	63,505,000
專案計畫		93,332,000	5,000,000	63,505,000
(一) 原士林公會堂 歷史建物修復及再利 用工程(工程費) (113-115年度)	本計畫擬以士林國小國民教育 文物館做為國民教育之地區展 示中心，擴大為大台北區國民 教育展示交流平台，並以全台 國民教育發展推廣展示為目標 ，辦理整體古蹟建築修復與展 示空間設計事宜，打造一「國 民教育文物館」，也藉以延續 生命。	93,332,000	5,000,000	63,505,000

# 臺北市士林區士林國民小學

## 資金需求表

113年度

單位：新臺幣元

資 金 需 求 表				備 註
115年度	116年度	117年度	118年度以後	
24,827,000				
24,827,000				
24,827,000				
24,827,000				



# 臺北市地方教育發展基金－臺北市士林區士林國民小學

## 資本資產明細表

中華民國113年度

單位：新臺幣千元

項 目	取得成本 (期初餘額)	以前年度 累計折舊/ 長期投資 評 價	本 年 度 變 動				本年度累計折 舊/長期投資 評價變動數	期末餘額	
			增加		減少				主要增減 原因說明
			金額	類型	金額	類型			
合計	80,655	59,409	9,886		52		7,528	23,552	
土地改良物	13,196	9,819					661	2,716	
房屋及建築	943	288	5,500	增置			17	6,138	
機械及設備	34,937	29,666	1,276	增置			4,504	2,043	
交通及運輸 設備	1,342	1,225					99	19	
雜項設備	24,009	18,411	3,074	增置			2,248	6,424	
購建中固定 資產	6,135							6,135	
電腦軟體	94		36	增置	52	無形資 產攤銷		77	