

中華民國 113 年度 4-0501614

臺北市總預算案

臺北市政府教育局主管

臺北市地方教育發展基金

臺北市士林區天母國民小學附屬單位預算之分預算

(特別收入基金)

臺北市士林區天母國民小學編

臺北市地方教育發展基金－臺北市士林區天母國民小學

目次

中華民國113年度

一、財務摘要	第 1 頁
二、業務計畫及預算概要	第 3 -11 頁
三、預算主要表	
(一) 基金來源、用途及餘絀預計表	第 13 頁
(二) 現金流量預計表	第 14 頁
四、預算明細表	
(一) 基金來源－服務收入明細表	第 15 頁
(二) 基金來源－財產處分收入明細表	第 16 頁
(三) 基金來源－其他財產收入明細表	第 17 頁
(四) 基金來源－公庫撥款收入明細表	第 18 頁
(五) 基金來源－雜項收入明細表	第 19 頁
(六) 基金用途－國民教育計畫明細表	第 20 -27 頁
(七) 基金用途－一般行政管理計畫明細表	第 28 -29 頁
(八) 基金用途－建築及設備計畫明細表	第 30 -31 頁
五、預算參考表	
(一) 預計平衡表	第 33 頁
(二) 各項費用彙計表	第 34 -39 頁
(三) 員工人數彙計表	第 40 頁
(四) 用人費用彙計表	第 42 -43 頁
(五) 聘用及約僱人員明細表	第 44 -45 頁
(六) 單位（或計畫）成本分析表	第 46 頁
(七) 5年來主要業務計畫分析表	第 47 頁
(八) 資本資產明細表	第 48 頁

臺北市地方教育發展基金－臺北市士林區天母國民小學

財務摘要

中華民國113年度

單位：新臺幣千元

項 目	本 年 度	上 年 度	比較增減數	%
經營成績：				
基金來源	240,478	237,240	3,238	1.36
基金用途	243,164	243,334	-170	-0.07
賸餘(短絀)	-2,686	-6,094	3,408	--
餘絀情形：				
基金餘額	7,325	10,011	-2,686	-26.83
現金流量(註)：				
現金及約當現金之淨增(減)	-2,686	-6,094	3,408	--

附註：現金流量係採現金及約當現金基礎，包括現金及自投資日起3個月內到期或清償之債權證券。

本 頁 空 白

業務計畫及預算概要

臺北市地方教育發展基金－臺北市士林區天母國民小學

業務計畫及預算概要

中華民國 113 年度

壹、基金概況

一、設立宗旨及願景：

- (一) 本校遵照憲法第 158 條及 160 條規定，教育文化應發展國民之民族精神、自治精神，國民道德與健全體格、科學及生活智能，以培養學童八大學習領域及十大基本能力。
- (二) 本校自 91 年度起依教育經費編列與管理法第 13 條規定設置「臺北市地方教育發展基金」，以促進教育健全發展，提昇教育經費運用績效。
- (三) 多元發展國際觀，快樂自信天母人；把握「學生第一」的教學原則，提供「教學為先」的行政服務，發展「安全快樂」的教學環境，設計「多元適性」的學習內涵，策進「前瞻正確」的行政決定，推動「親師合作」的伙伴關係，營造「民主開放」的學校氣氛，形塑「優質典雅」的校園文化，建立「共治共榮」的學習園地。

二、施政重點：

- (一) 開啟多元智慧：尊重每個學生獨特的個性，以多元智慧的觀點協助他找到生命的亮點，肯定天生我才必有用，能知於學，樂於學。
- (二) 培養生活能力：培養學生帶得走的公民關鍵能力，強化自我管理、閱讀理解、理性批判、問題解決、奉獻服務、溝通表達等核心素養。
- (三) 蘊育人文情懷：在溫馨開放的校園文化中，孕育人文情懷，學會尊重、包容；建構生命的價值、完成人性的開展。
- (四) 建置溫馨民主的校園文化：
 1. 以參與式管理、落實行政、教師會、家長會三者的良性互動。
 2. 以學生第一，教學優先的觀念提昇行政服務效率。
 3. 放下威權心態，開啟校園民主之風氣。
- (五) 推動適性教學：
 1. 落實校本課程理念，採多元化、活潑化的教學及評量。
 2. 運用校內、外資源，加強多元學習能力。
 3. 關懷相對弱勢學生之教學及輔導。
 4. 推動行動學習，充實學生運用資訊之知能，並提昇教師運用學習載具教學之能力。
- (六) 辦理發展性的訓輔活動：

臺北市地方教育發展基金－臺北市士林區天母國民小學

業務計畫及預算概要

中華民國 113 年度

1. 辦理各項活動、競賽及展演。
2. 推動校內外學習服務。
3. 發展績優社團及校隊，如籃球、足球、管樂、合唱、童軍等。
4. 加強新興領域教育的辦理，並融入各科教學以收成效。

三、組織概況：

本校設置校長 1 人，綜理全校校務，下設教務處、學生事務處、總務處、輔導室、會計室及人事室等單位。

內部分層業務如下：

(一) 教務處：秉承校長之命，辦理全校教務事項。

1. 教學組：掌理課程編排、課業考查、教學研究及教學指導等事項。
2. 註冊組：掌理註冊、編班、轉學、學籍保管、各項獎助學金補助及成績考查等有關學籍事項。
3. 設備組：掌理教科書編選、教學用具之管理、保管等事項。
4. 資訊組：掌理電腦設備及區域網路之管理、保管等事項。

(二) 學生事務處：秉承校長之命，辦理全校學生事務事項。

1. 訓育組：掌理訓育計畫之擬定及辦理各類訓育等活動。
2. 體育組：掌理學生體育活動、體格鍛鍊等事項。
3. 生教組：掌理學生日常生活常規、辦理交通導護等各項事項。
4. 衛生組：掌理健康檢查，個人及環境衛生檢查、保健等事項。

(三) 總務處：秉承校長之命，辦理全校總務事項。

1. 事務組：辦理校舍場地佈置及環境美化，監督校舍建築及整修，財物購買保管及分配等事項。
2. 出納組：辦理現金、票據、契約之保管等收支移轉等事項。
3. 文書組：辦理公文收發登記與典守學校印信，撰擬繕校及檔案保管等事項。

(四) 輔導室：秉承校長之命，視學生身心狀況及需求提供發展性輔導，介入性輔導或處理性輔導，並掌理學生輔導與諮商，實施適性生涯輔導等事項。

1. 輔導組：掌理學生個案建立、學習輔導、生活輔導、生涯輔導及兩性教育、親職教育等事項。
2. 資料組：辦理輔導資料蒐集建檔、組訓愛心家長、實施測驗、社

臺北市地方教育發展基金－臺北市士林區天母國民小學

業務計畫及預算概要

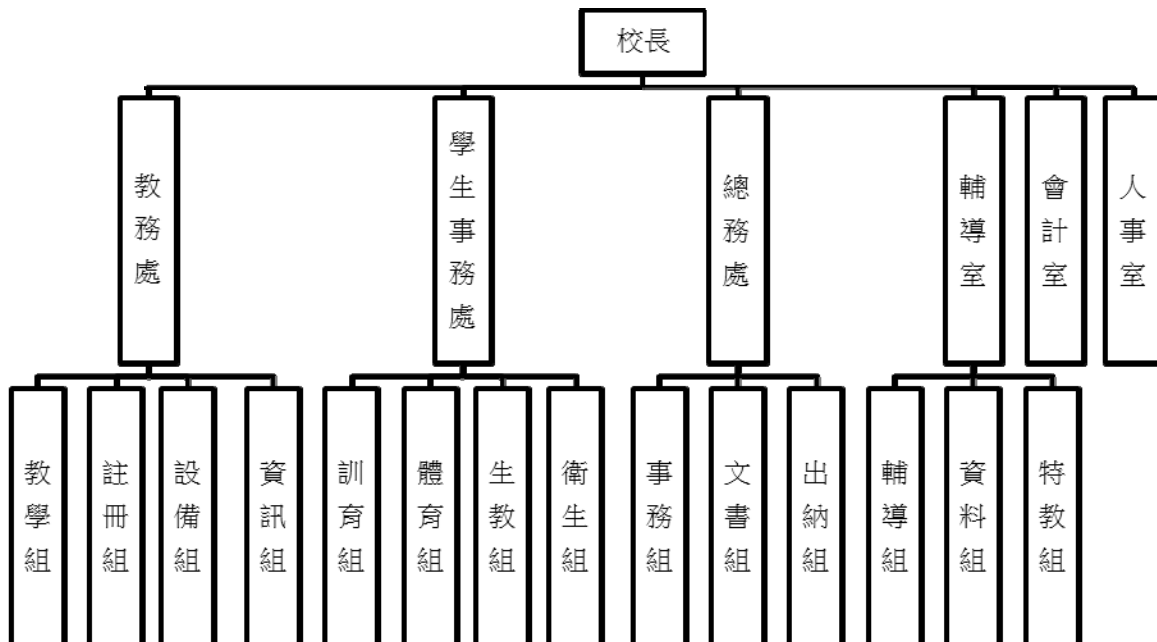
中華民國 113 年度

區人力整合、出版親職刊物等事項。

3.特教組：掌理特教學生特殊需求之安排，包括資源班之入班教學輔導等個別化教育計畫等事項。

(五)會計室：秉承上級主計機關之監督與指導，並受校長之指揮，依法辦理歲計、會計、統計等事項。

(六)人事室：秉承上級人事機關之監督與指導，並受校長之指揮，依法辦理人事管理查核等事項。



四、基金歸類及屬性：

本校地方教育發展基金依據教育經費編列與管理法第 13 條規定設置，本基金為預算法第 4 條第 1 項第 2 款第 5 目所定之特別收入基金，以本府教育局為管理機關。

臺北市地方教育發展基金－臺北市士林區天母國民小學

業務計畫及預算概要

中華民國 113 年度

貳、業務計畫

一、基金來源：

單位：新臺幣千元

業務計畫	本年度預算數	實施內容
勞務收入	9	本年度預計辦理 2 學期教師甄選報名費等收入。
財產收入	664	本年度預計辦理財產報廢變賣之殘值收入、教職員工停車收入、校園場地開放收入等。
政府撥入收入	239,260	本年度預計由公庫撥入數。
其他收入	545	本年度預計數位學生證補卡等收入。

二、基金用途：

單位：新臺幣千元

業務計畫	本年度預算數	實施內容
國民教育計畫	237,296	本年度預計辦理教學事項為： 1. 各項教學、學生事務及輔導等業務。 2. 新購教具等各科教學設備，充實各科教材及用具。 3. 革新教學方法，提高教學效能。 4. 教師甄選業務、指定活動等項目。
一般行政管理計畫	3,662	本年度預計辦理事項為： 1. 綜理學校總務、人事、會計等業務。 2. 配合校務推動行政處室支援工作，進而增進校務運作。
建築及設備計畫	2,206	本年度預計辦理事項為： 購置各項教學課程所需教學設備、圖書館典藏之圖書。

臺北市地方教育發展基金 - 臺北市士林區天母國民小學
業務計畫及預算概要

中華民國 113 年度

參、預算概要

一、基金來源及用途之預計：

(一) 本年度基金來源：

服務收入 9 千元、財產處分收入 6 萬 4 千元、其他財產收入 60 萬元、公庫撥款收入 2 億 3,926 萬元、雜項收入 54 萬 5 千元，本年度基金來源 2 億 4,047 萬 8 千元，較上年度預算數 2 億 3,724 萬元，增加 323 萬 8 千元，約 1.36%，主要係公庫撥款收入增編所致。

(二) 本年度基金用途：

國民教育計畫 2 億 3,729 萬 6 千元，一般行政管理計畫 366 萬 2 千元，建築及設備計畫 220 萬 6 千元，本年度基金用途 2 億 4,316 萬 4 千元，較上年度預算數 2 億 4,333 萬 4 千元，減少 17 萬元，約 0.07%，主要係營建及修建工程費用減編所致。

二、基金餘絀之預計：

本年度基金來源及用途相抵後，差短 268 萬 6 千元，較上年度預算數差短 609 萬 4 千元，減少 340 萬 8 千元，將移用以前基金餘額支應。

三、現金流量之預計：

本年度業務活動淨現金流出 268 萬 6 千元。

四、補辦預算事項：詳補辦預算明細表

(一) 固定資產之建設改良擴充 337 萬 5 千元

1.111 年度教育局學校設施改善準備，補助校園共融式遊戲場計畫，內屬設備部分移列固定資產 315 萬 5 千元。

2.111 年度教育局學校設施改善準備，補助學校校園兒童遊戲場修繕汰換計畫，內屬設備部分移列固定資產 22 萬元。

臺北市地方教育發展基金 - 臺北市士林區天母國民小學

業務計畫及預算概要

中華民國 113 年度

肆、以前年度計畫實施成果概述：

一、前（111）年度計畫實施成果概述：

業務計畫	實施概況	實施成果
勞務收入	本年度預計辦理 2 學期教師甄選報名費等收入。	本年度已收取 2 學期教師甄選報名費 1 萬 4 千元等。
財產收入	本年度預計辦理財產報廢變賣之殘值收入、教職員工停車收入、校園場地開放收入等。	本年度已收取財產報廢變賣殘值收入 3 萬 3 千元、教職員工停車收入 14 萬 6 千元、校園場地開放收入 13 萬 7 千元等。
政府撥入收入	本年度預計由公庫撥入數。	本年度已收取公庫撥入數 2 億 4,969 萬 6 千元及教育部之補助計畫 390 萬 7 千元。
其他收入	本年度預計收取各界捐款收入及數位學生證補卡等收入。	本年度已收取數位學生證補卡等收入 16 萬 7 千元。
國民教育計畫	本年度預計辦理教學事項為： 1. 辦理各項教學、學生事務、圖書及輔導等業務。 2. 新購教具、圖書等各科教學設備，充實各科教材及用具。 3. 革新教學方法，提高教學效能。 4. 辦理教師甄選、指定活動等項目。	依總體課程計畫實施教師教學、辦理學生活動與輔導學生個案等業務，購置教學設備與教材，充實教學用具，辦理教師增能研習與徵選代理教師，提高教學效能，達成學生樂學、教師樂教目標。
一般行政管理計畫	本年度預計辦理事項為： 1. 綜理學校總務、人事、會計等業務。 2. 配合校務推動行政處室支援工作，進而增進校務運作。	綜理學校總務、人事、會計等業務，並配合校務推動行政處室支援工作，進而增進校務運作，達成預期目標。
建築及設備計畫	本年度預計辦理事項為： 1. 購置各項教學課程所需教學設備。	1. 購置各項教學課程所需教學設備。 2. 辦理圖書館整修工程。

臺北市地方教育發展基金 - 臺北市士林區天母國民小學

業務計畫及預算概要

中華民國 113 年度

	2.辦理圖書館整修工程。	
二、上年度已過期間（112年1月1日至6月30日止）計畫實施成果概述：		
業務計畫	實施概況	實施成果
勞務收入	本年度截至6月30日止預計辦理教師甄選報名費等收入。	本年度截至6月30日止已收取教師甄選報名費8千元。
財產收入	本年度截至6月30日止預計辦理財產報廢變賣之殘值收入、教職員工停車收入、校園場地開放收入等。	本年度截至6月30日止已收取財產報廢變賣之殘值收入1萬5千元、教職員工停車收入6萬6千元、校園場地開放收入1萬7千元。
政府撥入收入	本年度截至6月30日止預計由公庫撥入數。	本年度截至6月30日止已收取公庫撥入數1億3,352萬9千元及教育部之補助計畫102萬元。
其他收入	本年度截至6月30日止預計收取數位學生證補卡等收入。	本年度截至6月30日止已收取數位學生證補卡等收入1萬5千元。
國民教育計畫	本年度截至6月30日止預計辦理教學事項為： 1.辦理各項教學、學生事務及輔導等業務。 2.新購教具、圖書等各科教學設備，充實各科教材及用具。 3.革新教學方法，提高教學效能。 4.辦理教師甄選、指定活動等項目。	持續辦理實施教師教學、辦理學生活動與輔導學生個案等業務，購置教學設備與教材，充實教學用具，辦理教師增能研習與徵選代理教師，提高教學效能，以達成學生樂學、教師樂教目標。
一般行政管理計畫	本年度截至6月30日止預計辦理事項為： 1.綜理學校總務、人事、會計等業務。 2.配合校務推動行政處室支援工作，進而增進校	持續辦理學校總務、人事、會計等業務，並配合校務推動行政處室支援工作，進而增進校務運作，以達成預期目標。

臺北市地方教育發展基金 - 臺北市士林區天母國民小學

業務計畫及預算概要

中華民國 113 年度

		務運作。	
	建築及設備計畫	本年度截至 6 月 30 日止預計辦理事項為： 1.購置各項教學課程所需教學設備、圖書館典藏之圖書招標作業。 2.辦理中庭花園生態教學景觀工程之建築師及工程招標作業。	1.購置各項教學課程所需教學設備採購、圖書館典藏之圖書及招標作業。 2.辦理中庭花園生態教學景觀工程之建築師及工程招標作業。

臺北市地方教育發展基金－臺北市士林區天母國民小學

補辦預算明細表

中華民國113年度

單位：新臺幣元

項 目	金額	辦理年度	說 明
合計	3,375,000		
固定資產之建設改良擴充	3,375,000		
購置雜項設備	3,375,000	111	
組合遊戲器材	220,000		教育局學校設施改善準備，補助111年度學校校園兒童遊戲場修繕汰換計畫，內屬設備部分移列固定資產。
石造滑梯	455,000		教育局學校設施改善準備，補助校園共融式遊戲場計畫，內屬設備部分移列固定資產。
共融式鳥巢鞦韆	230,000		教育局學校設施改善準備，補助校園共融式遊戲場計畫，內屬設備部分移列固定資產。
樹屋滑梯組	2,470,000		教育局學校設施改善準備，補助校園共融式遊戲場計畫，內屬設備部分移列固定資產。

備註：各基金依預算法第88條規定補辦預算，應確係不及編入年度預算，且因經營環境發生重大變遷或正常業務(含執行中央補助款項目)之確實需要，並經主管機關核轉本府核准先行辦理者；不具急迫性之事項，仍應儘可能納入預算辦理。

本 頁 空 白

預算主要表

臺北市地方教育發展基金－臺北市士林區天母國民小學

基金來源、用途及餘絀預計表

中華民國113年度

單位：新臺幣千元

前年度決算數	項 目	本年度預算數	上年度預算數	比較增減（－）
254,100	基金來源	240,478	237,240	3,238
14	勞務收入	9	9	
14	服務收入	9	9	
316	財產收入	664	664	
33	財產處分收入	64	64	
283	其他財產收入	600	600	
253,604	政府撥入收入	239,260	235,867	3,393
249,696	公庫撥款收入	239,260	235,867	3,393
3,907	政府其他撥入收入			
167	其他收入	545	700	-155
167	雜項收入	545	700	-155
252,828	基金用途	243,164	243,334	-170
229,854	國民教育計畫	237,296	233,135	4,161
3,356	一般行政管理計畫	3,662	3,628	34
19,618	建築及設備計畫	2,206	6,571	-4,365
1,271	本期賸餘(短絀)	-2,686	-6,094	3,408
14,833	期初基金餘額	10,011	9,356	654
16,105	期末基金餘額	7,325	3,262	4,062

註：前年度決算數細數之和與總數或略有出入，係四捨五入關係，以下各表同。

臺北市地方教育發展基金－臺北市士林區天母國民小學

現金流量預計表

中華民國113年度

單位：新臺幣千元

項 目	本 預	年 算	度 數	說 明
業務活動之現金流量				
本期賸餘(短絀)			-2,686	
業務活動之淨現金流入(流出)			-2,686	
其他活動之現金流量				
其他活動之淨現金流入(流出)				
現金及約當現金之淨增(淨減)			-2,686	
期初現金及約當現金			16,213	
期末現金及約當現金			13,527	

註：本表係採現金及約當現金基礎，包括現金及自投資日起3個月內到期或清償之債權證券。

預算明細表

臺北市地方教育發展基金－臺北市士林區天母國民小學

基金來源－服務收入明細表

中華民國113年度

單位：新臺幣元

科 目	單位	本 年 度 預 算 數			說 明
		數量 業務量	利(費)率	金 額	
合計				9,000	
服務收入	人	30	300	9,000	較上年度預算數9,000元，無增減。
				9,000	教師甄選報名費收入。

臺北市地方教育發展基金－臺北市士林區天母國民小學

基金來源－財產處分收入明細表

中華民國113年度

單位：新臺幣元

科目	單位	本年度預算數			說明
		數量 業務量	利(費)率	金額	
合計				64,000	
財產處分收入	年	1	64,000	64,000	較上年度預算數64,000元，無增減。 財產報廢變賣殘值收入。

臺北市地方教育發展基金－臺北市士林區天母國民小學

基金來源－其他財產收入明細表

中華民國113年度

單位：新臺幣元

科 目	單位	本 年 度 預 算 數			說 明
		數量 業務量	利(費)率	金 額	
合計				600,000	
其他財產收入				600,000	較上年度預算數600,000元，無增減。
	年	1	100,000	100,000	開放夜間及假日停車場收入(收支對列)。
	年	1	450,000	450,000	場地出借費收入(收支對列)。
	年	1	50,000	50,000	教職員工停車收入(收支對列)。

臺北市地方教育發展基金－臺北市士林區天母國民小學

基金來源－公庫撥款收入明細表

中華民國113年度

單位：新臺幣元

科 目	單位	本 年 度 預 算 數			說 明
		數量 業務量	利(費)率	金 額	
合計				239,260,000	
公庫撥款收入	年	1	239,260,000	239,260,000	較上年度預算數235,867,000元，增加3,393,000元。 市府補助款。

臺北市地方教育發展基金－臺北市士林區天母國民小學

基金來源－雜項收入明細表

中華民國113年度

單位：新臺幣元

科 目	單位	本 年 度 預 算 數			說 明
		數量 業務量	利(費)率	金 額	
合計				545,000	
雜項收入	年	1	545,000	545,000	較上年度預算數700,000元，減少155,000元。 工程圖說費、數位學生證等收入。

臺北市地方教育發展基金－臺北市士林區天母國民小學

基金用途－國民教育計畫明細表

中華民國113年度

單位：新臺幣元

前年度 決算數	上年度 預算數	科 目	本 年 度 預 算 數	說 明
229,854,287	233,135,000	合計	237,296,000	
218,645,061	221,531,000	用人費用	223,700,000	
115,860,311	112,405,380	正式員額薪資	113,278,980	較上年度預算數112,405,380元，增加873,600元。
114,810,191	111,396,180	職員薪金	112,269,780	
			105,309,780	教職員133人薪金(詳用人費用彙計表)(含教育部補助導師費792,000元及專任輔導教師1,280,000元)。
			6,960,000	教師8人薪金(詳用人費用彙計表)(含教育部補助導師費36,000元)。
429,240	412,500	工員工資	412,500	工員1人工資(詳用人費用彙計表)。
620,880	596,700	警餉	596,700	校警1人薪金(詳用人費用彙計表)。
1,612,476	1,839,376	聘僱及兼職人員薪資	1,922,004	較上年度預算數1,839,376元，增加82,628元。
686,880	684,816	聘用人員薪金	709,716	專任輔導人員1人薪金(詳聘用及約僱人員明細表)(教育部補助680,000元)。
925,596	1,154,560	兼職人員酬金	1,212,288	
			161,280	補助調整授課特教教師鐘點費，6人*2節*40週*336元(教育部補助款)。
			16,128	補助調整授課鐘點費之外聘教師勞、健保及勞退費用(教育部補助款)。
			1,034,880	教師代課鐘點費，本校編制教師總人數128人，按9分之1計，編列14人，每人220節，總節數14人*220節=3,080節，每節336元。
1,163,609	1,447,232	加(夜)班費	1,423,899	較上年度預算數1,447,232元，減少23,333元。
6,344	73,260	延長工時加班費	73,260	
			55,500	開放學校場地管理人員加班費(收支對列)。
			2,960	教師甄選加班費。
			14,800	專任輔導人員逾時加班費。
1,157,265	1,373,972	未休假加班費	1,350,639	未休假加班費。
26,291,127	25,372,458	獎金	25,717,871	較上年度預算數25,372,458元，增加345,413元。
12,462,980	10,672,680	考績獎金	11,217,480	
			10,637,480	依考績法規定核發之獎金。

臺北市地方教育發展基金－臺北市士林區天母國民小學

基金用途－國民教育計畫明細表

中華民國113年度

單位：新臺幣元

前年度 決算數	上年度 預算數	科 目	本 年 度 預 算 數	說 明
13,828,147	14,699,778	年終獎金	580,000 14,500,391	依考績法規定核發之獎金。
			870,000	依規定於年節加發之獎金。
			88,715	專任輔導人員依規定於年節加發之獎金。
			13,541,676	依規定於年節加發之獎金。
59,113,087	66,996,240	退休及卹償金	67,728,924	較上年度預算數66,996,240元，增加732,684元。
59,049,325	66,963,240	職員退休及離職金	67,695,924	
			42,588	專任輔導人員提撥勞退金。
			772,200	提撥退撫基金。
			55,446,840	退休人員月退休金，136人*33,300元*12月=54,345,600元；退休遺族月撫慰金，3人*30,590元*12月=1,101,240元；合計55,446,840元。
			11,434,296	提撥退撫基金。
63,762	33,000	工員退休及離職金	33,000	提撥勞工退休準備金。
14,604,451	13,470,314	福利費	13,628,322	較上年度預算數13,470,314元，增加158,008元。
11,559,006	9,763,092	分擔員工保險費	9,783,444	
			9,090,852	分擔公保、勞保、健保費。
			597,000	分擔公保、勞保、健保費。
			95,592	專任輔導人員分擔勞保、健保費。
345,163	512,000	傷病醫藥費	546,800	
			144,000	健康檢查補助費，32人*4,500元。
			368,000	健康檢查補助費，23人*16,000元。
			34,800	職業安全衛生健康檢查經費，29人*1,200元。
889,976	904,596	員工通勤交通費	970,596	
			117,600	教師上下班交通費，10人*10月*1,176元。
			42,336	職員技工工友上下班交通費，3人*12月*1,176元。
			68,040	職員技工工友上下班交通費，9人*12月*630元。
			20,160	教師上下班交通費，2人*10月*1,008元。
			472,500	教師上下班交通費，75人*10月*630元。

臺北市地方教育發展基金－臺北市士林區天母國民小學

基金用途－國民教育計畫明細表

中華民國113年度

單位：新臺幣元

前年度 決算數	上年度 預算數	科 目	本 年 度 預 算 數	說 明
			228,000	教師上下班交通費，19人*10月*1,200元。
			14,400	職員技工工友上下班交通費，1人*12月*1,200元。
			7,560	專任輔導人員上下班交通費，1人*12月*630元。
1,810,306	2,290,626	其他福利費	2,327,482	
			16,000	專任輔導人員休假旅遊補助費。
			379,800	喪葬補助費，2人*5月*37,980元。
			130,520	結婚補助費，2人*2月*32,630元。
			1,297,162	子女教育補助費。
			24,000	退休人員三節慰問金，4人*6,000元。
			480,000	休假旅遊補助費。
6,316,166	5,913,000	服務費用	6,665,000	
1,294,204	1,789,848	水電費	1,889,158	較上年度預算數1,789,848元，增加99,310元。
1,077,961	1,563,000	工作場所電費	1,662,360	
			934,360	學生在校作息時間內使用冷氣設備電費，70班*13,348元。
			728,000	電費基本費。
216,243	226,848	工作場所水費	226,798	水費基本費。
60,430	81,920	旅運費	95,870	較上年度預算數81,920元，增加13,950元。
60,430	81,920	國內旅費	95,870	
			21,080	教職員工因公出差旅費。
			69,750	校外教學隨隊人員出差旅費，15人*3天*1,550元。
			5,040	專任輔導人員短程車資。
2,065,996	2,662,700	修理保養及保固費	2,792,990	較上年度預算數2,662,700元，增加130,290元。
894,999	1,802,320	一般房屋修護費	1,904,632	
			1,654,632	鋼筋混凝土造建築物35年以上之維護費，67班*30,870元*80%。
			250,000	開放學校場地之房屋修護(收支對列)。
1,170,997	722,380	機械及設備修護費	748,358	
			40,200	電腦設備維護費(電腦專案計畫)。
			413,658	各項教學設備及其他公用用具等之保養修

臺北市地方教育發展基金－臺北市士林區天母國民小學

基金用途－國民教育計畫明細表

中華民國113年度

單位：新臺幣元

前年度 決算數	上年度 預算數	科 目	本 年 度 預 算 數	說 明
				護，67班*30,870元*20%。
			144,500	開放學校場地器材之保養修護(收支對列)。
			150,000	停車場設備及器材保養修護等費用(收支對列)。
	138,000	雜項設備修護費	140,000	冷氣設備維護費，70班*2,000元。
1,793,777	684,992	一般服務費	857,242	較上年度預算數684,992元，增加172,250元。
		外包費		
140,000				
1,401,077	404,992	計時與計件人員酬金	425,242	
			376,320	閩客語教學支援人員鐘點費，28人*1節*40週*336元。
			48,922	閩客語教學支援人員鐘點費之外聘人員勞、健保及勞退費用。
252,700	280,000	體育活動費	432,000	
			429,000	文康活動費，本校編列教職員141人、工員1人，校警1人，合計143人，每人編列3,000元。
			3,000	文康活動費，本校編列專任輔導人員1人，每人編列3,000元。
1,101,759	693,540	專業服務費	1,029,740	較上年度預算數693,540元，增加336,200元。
200,959	89,600	講課鐘點、稿費、出席審查及查詢費	100,800	
			8,000	國小家長教育成長研習外聘講座鐘點費，4節*2,000元。
			20,000	性別平等教育宣導活動(含相關專業研習)講座鐘點費，10節*2,000元。
			6,000	小田園教育體驗學習講座鐘點費，3節*2,000元。
			21,600	資源班教材編輯費，3班*12月*600元。
			8,000	資源班訓練講座鐘點費，4節*2,000元(特教班級業務費)。
			7,200	美術班教材編輯費，1班*12月*600元。
			30,000	專業成長講座鐘點費，15節*2,000元。
32,800	81,600	委託檢驗(定)試驗認證費	81,600	
			60,000	建物及消防公共安全檢查簽證申報費(普

臺北市地方教育發展基金－臺北市士林區天母國民小學

基金用途－國民教育計畫明細表

中華民國113年度

單位：新臺幣元

前年度 決算數	上年度 預算數	科 目	本 年 度 預 算 數	說 明
				通班級業務費)。
			21,600	飲水機水質檢驗費，18臺*1,200元。
	3,040	試務甄選費	3,040	教師甄選試務甄選費。
527,000		電腦軟體服務費		
341,000	519,300	其他專業服務費	844,300	
			320,200	國小北區運動會裁判、運動防護員及賽程編配等服務費(新增)。
			20,000	學生輔導指導費。
			54,000	工作人員午餐指導費，12人*9月*500元。
			16,000	學童牙齒保健牙醫師檢查費。
			62,100	學童午餐指導費(3-4年級)，23班*1人*9月*300元。
			1,200	美術班學童午餐指導費(3年級)，1班*1人*4月*300元。
			8,100	資源班學童午餐指導費，3班*1人*9月*300元。
			17,100	學童午餐指導費(1-2年級)，19班*1人*9月*100元。
			86,400	學童午餐指導費(5-6年級)，24班*1人*9月*400元。
			259,200	游泳池水電清潔維護費(4-6年級)，36班*7200元。
2,560,898	3,059,000	材料及用品費	3,582,000	
723,691	1,014,100	使用材料費	1,092,711	較上年度預算數1,014,100元，增加78,611元。
				。
723,691	1,014,100	設備零件	1,092,711	
			302,400	電腦設備維護及管理費，48班*6,300元。
			10,800	平板腳架，6支*1,800元(美術班開辦費)(新增)。
			135,000	觸控筆，30支*4,500元(美術班開辦費)(新增)。
			7,200	平板腳架，4支*1,800元(由特教班設備費移列)(新增)。
			5,500	裁刀機，2臺*2,750元(由特教班設備費移列)(新增)。
			3,300	護貝機，2臺*1,650元(由特教班設備費移列)

臺北市地方教育發展基金－臺北市士林區天母國民小學

基金用途－國民教育計畫明細表

中華民國113年度

單位：新臺幣元

前年度 決算數	上年度 預算數	科 目	本 年 度 預 算 數	說 明
				(新增)。
			90,000	平板保護套，30組*3,000元(美術班開辦費)(新增)。
			311	配合預算編列至千元，增列進位數311元。
			538,200	班級課桌椅，299人*1,800元。
1,837,207	2,044,900	用品消耗	2,489,289	較上年度預算數2,044,900元，增加444,389元。
				。
18,450	65,200	辦公(事務)用品	73,400	
			13,600	資源班文具用品及教學參考資料(特教班級業務費)。
			7,200	美術班文具用品及教學參考資料(特教班級業務費)。
			45,600	文具用品(普通班級業務費)。
			2,000	國小家長教育成長研習文具紙張等。
			5,000	性別平等教育宣導活動(含相關專業研習)文具紙張等。
85,675	19,120	報章雜誌		
		服裝	58,400	國小北區運動會裁判人員服裝費，73人*1套*800元(新增)。
20,063	51,000	醫療用品(非醫療院所使用)	52,000	健康中心藥品。
)
1,713,019	1,909,580	其他用品消耗	2,305,489	
			60,000	兒童節慶活動費。
			10,200	教學用教科書，6年級*1,700元。
			912,120	普通班級教學材料費，66班*13,820元。
			367,800	消毒藥水、垃圾袋、衛生清潔用品費等(普通班級業務費)。
			41,460	資源班教學材料費，3班*13,820元。
			13,820	美術班教學材料費，1班*13,820元。
			61,500	小田園教育體驗學習種植器具及資材等園藝用品。
			85,700	運動會活動材料及其他雜支等經費。
			14,400	運動會活動逾時誤餐餐盒費用，144人次*100元。
			370,000	學生活動費，1,850人*2學期*100元。

臺北市地方教育發展基金－臺北市士林區天母國民小學

基金用途－國民教育計畫明細表

中華民國113年度

單位：新臺幣元

前年度 決算數	上年度 預算數	科 目	本 年 度 預 算 數	說 明
			40,000	國小北區運動會裁判及工作人員逾時誤餐餐盒費用，400人次*100元(新增)。
			18,989	國小北區運動會文具、碳粉匣、茶水、耗材等雜支(新增)。
			306,500	國小北區運動會場地布置、清潔、器材及相關用品等費用(新增)。
			3,000	教師甄選會議逾時誤餐餐盒費用，30人次*100元。
1,973,707	2,231,000	會費、捐助、補助、分攤、照護、救濟與交流活動費	2,760,000	
10,000	10,740	捐助、補助與獎助	10,000	較上年度預算數10,740元，減少740元。
10,000	10,740	獎助學員生給與	10,000	
			10,000	教育關懷獎每校推薦1名學生獎助金。
1,963,707	2,220,260	補貼、獎勵、慰問、照護與救濟	2,750,000	較上年度預算數2,220,260元，增加529,740元。
78,288	105,600	獎勵費用	305,600	
			21,600	依「臺北市公立高級中等以下學校獎勵教師獎金發給要點」發放之獎勵，6人*3,600元(普通班級業務費)。
			284,000	敬師獎勵活動費，142人*2,000元。
1,885,419	2,114,660	其他補貼、獎勵、慰問、照護與救濟	2,444,400	
			135,000	本市市民第3胎就讀國小教育補助費，135人*1,000元。
			132,600	弱勢學生教科書補助費用，78人*1,700元。
			917,700	清寒學生餐費補助，76人*125日*55元+76人*80日*65元。
			700	配合預算編列至千元，增列進位數700元。
			1,258,400	補助學校午餐使用有機蔬菜或有機米計畫，1,210人*40週*26元。
358,455	401,000	其他	589,000	
358,455	401,000	其他支出	589,000	較上年度預算數401,000元，增加188,000元。
358,455	401,000	其他	589,000	
			185,000	班級自治費，1,850人*2學期*50元。
			30,000	退休人員紀念品，6人*5,000元。

臺北市地方教育發展基金－臺北市士林區天母國民小學

基金用途－國民教育計畫明細表

中華民國113年度

單位：新臺幣元

前年度 決算數	上年度 預算數	科 目	本 年 度 預 算 數	說 明
			176,000	執行學生路隊安全導護費及導護志工保險費。
			139,500	國小北區運動會急救站醫療、公共意外險、轉播、攝影、照相等費用(新增)。
			58,500	綠屋頂計畫。

臺北市地方教育發展基金－臺北市士林區天母國民小學

基金用途－一般行政管理計畫明細表

中華民國113年度

單位：新臺幣元

前年度 決算數	上年度 預算數	科 目	本 年 度 預 算 數	說 明
3,355,694	3,628,000	合 計	3,662,000	
2,821,796	2,970,000	服務費用	2,999,000	
2,122,108	2,232,264	一般服務費	2,260,692	較上年度預算數2,232,264元，增加28,428元。
31,952	17,568	佣金、匯費、經理費及手續費	17,760	委託超商代收學雜費手續費，1,480人*2學期*6元。
2,090,156	2,214,696	外包費	2,242,932	
			240,000	消化超額職工6人(技工、工友)業務外包費。
			1,368,000	職工(技工、工友)業務外包費，3人*12月*38,000元。
			634,932	校警勞務外包費，1人*12月*52,911元。
601,288	639,336	專業服務費	639,908	較上年度預算數639,336元，增加572元。
601,288	639,336	其他專業服務費	639,908	校園安全機械定點、機動巡邏等保全費用。
98,400	98,400	公共關係費	98,400	較上年度預算數98,400元，無增減。
98,400	98,400	公共關係費	98,400	校長特別費，12月*8,200元。
531,898	656,000	材料及用品費	661,000	
531,898	656,000	用品消耗	661,000	較上年度預算數656,000元，增加5,000元。
524,648	652,950	辦公(事務)用品	655,750	
			70	配合預算編列至千元，增列進位數70元。
			655,680	統籌業務費計算如下：普通班66班，美術班1班，1,290元*15班*12月=232,200元，810元*15班*12月=145,800元，640元*36班*12月=276,480元，640元*1班*5月=3,200元，以上合計657,680元，除依實際需求移列會費2,000元外，其餘如列數。
7,250	3,050	服裝	5,250	
			50	校警襪子1雙。
			1,100	校警皮鞋1雙。
			400	校警服裝配備。
			2,200	校警冬服1套(新增)。
			1,500	校警夏服1套(成立第39年)。
2,000	2,000	會費、捐助、補助、分攤、照護、救濟與交流活動費	2,000	

臺北市地方教育發展基金－臺北市士林區天母國民小學

基金用途－一般行政管理計畫明細表

中華民國113年度

單位：新臺幣元

前年度 決算數	上年度 預算數	科 目	本 年 度 預 算 數	說 明
2,000	2,000	會費	2,000	較上年度預算數2,000元，無增減。
2,000	2,000	職業團體會費	2,000	護理師2人公會會費(統籌業務費)。

臺北市地方教育發展基金－臺北市士林區天母國民小學

基金用途－建築及設備計畫明細表

中華民國113年度

單位：新臺幣元

前年度 決算數	上年度 預算數	科 目	本 年 度 預 算 數	說 明
19,618,498	6,571,000	合計	2,206,000	
19,618,498	6,571,000	購建固定資產、無形資產、非理財 目的之長期投資及營舍與設施工程 支出	2,206,000	
7,415,052	1,635,000	購建固定資產	2,170,000	
7,415,052	1,635,000	一般建築及設備計畫	2,170,000	
		班級設備	618,900	
		購置雜項設備	618,900	
			540,000	新購塑鋼置物櫃，18座*30,000 元(總務處)。
			78,900	新購圖書館典藏圖書。
		特殊班設備	612,200	
		購置機械及設備	612,200	
			50,000	新購平板充電車1臺(美術班開 辦費)。
			35,200	新購4開版畫壓印機1臺(美術班 開辦費)。
			119,000	新購對開版畫壓印機1臺(美術 班開辦費)。
			360,000	新購平板電腦，30部*12,000元(美術班開辦費)。
			48,000	新購65吋觸控電視1臺(輔導室) 。
		資訊設備	938,900	
		購置機械及設備	938,900	
			739,500	汰換筆記型電腦，29部*25,500 元(電腦專案計畫)。
			199,400	汰換網路及資訊周邊設備(電 腦專案計畫)。
7,415,052	1,635,000	校園設備		
2,409,906	1,175,500	購置機械及設備		
350,418		購置交通及運輸設備		
4,654,728	459,500	購置雜項設備		
29,000	36,000	購置無形資產	36,000	
29,000	36,000	一般建築及設備計畫	36,000	
29,000	36,000	資訊設備	36,000	
29,000	36,000	購置電腦軟體	36,000	

臺北市地方教育發展基金－臺北市士林區天母國民小學

基金用途－建築及設備計畫明細表

中華民國113年度

單位：新臺幣元

前年度 決算數	上年度 預算數	科 目	本 年 度 預 算 數	說 明
			36,000	電腦教學軟體費(電腦專案計畫)。
12,174,446	4,900,000	遞延支出		
12,174,446	4,900,000	一般建築及設備計畫		
12,174,446	4,900,000	校園整修工程		
9,796,117		遞延修繕房屋建築支出		
2,378,329	4,900,000	其他遞延支出		

本 頁 空 白

預 算 參 考 表

臺北市地方教育發展基金－臺北市士林區天母國民小學

預計平衡表

中華民國113年12月31日

單位：新臺幣千元

111年(前年) 12月31日 決算數	科 目	113年12月31日 預計數	112年12月31日 預計數	比較增減(-)
30,144	資產合計	21,364	24,050	-2,686
30,144	資產	21,364	24,050	-2,686
24,672	流動資產	15,892	18,578	-2,686
22,307	現金	13,527	16,213	-2,686
22,307	銀行存款	13,527	16,213	-2,686
2,365	應收款項	2,365	2,365	
2,365	其他應收款	2,365	2,365	
4,912	投資、長期應收款項、貸墊款及準備金	4,912	4,912	
4,912	準備金	4,912	4,912	
3,613	退休及離職準備金	3,613	3,613	
1,299	其他準備金	1,299	1,299	
560	其他資產	560	560	
560	什項資產	560	560	
560	暫付及待結轉帳項	560	560	
6,875,928	代管資產	6,875,928	6,875,928	
6,875,928	應付代管資產	6,875,928	6,875,928	
30,144	負債及基金餘額合計	21,364	24,050	-2,686
14,040	負債	14,040	14,040	
8,591	流動負債	8,591	8,591	
8,581	應付款項	8,581	8,581	
7,845	應付代收款	7,845	7,845	
735	應付費用	735	735	
2	應付工程款	2	2	
10	預收款項	10	10	
10	預收收入	10	10	
5,449	其他負債	5,449	5,449	
5,449	什項負債	5,449	5,449	
1,789	存入保證金	1,789	1,789	
3,613	應付退休及離職金	3,613	3,613	
47	暫收及待結轉帳項	47	47	
16,105	基金餘額	7,325	10,011	-2,686
16,105	基金餘額	7,325	10,011	-2,686
16,105	基金餘額	7,325	10,011	-2,686
16,105	累積餘額	7,325	10,011	-2,686

註：1.信託代理與保證資產(負債)前年度決算數0元，上年度預計數0元，本年度預計數0元。2.或有資產(負債)0元。3.本基金自93年度起，本固定項目分開原則，將屬長期固定帳項，包括固定資產19,775,381元、無形資產104,615元及長期債務0元等，另立帳類管理，未納入本表。

臺北市地方教育發展基金一

各項費用

中華民國

前年度 決算數	上年度 預算數	計畫別		合計	國民教育計畫
		用途別科目			
252,828,479	243,334,000	合計		243,164,000	237,296,000
218,645,061	221,531,000	用人費用		223,700,000	223,700,000
115,860,311	112,405,380	正式員額薪資		113,278,980	113,278,980
114,810,191	111,396,180	職員薪金		112,269,780	112,269,780
429,240	412,500	工員工資		412,500	412,500
620,880	596,700	警餉		596,700	596,700
1,612,476	1,839,376	聘僱及兼職人員薪資		1,922,004	1,922,004
686,880	684,816	聘用人員薪金		709,716	709,716
925,596	1,154,560	兼職人員酬金		1,212,288	1,212,288
1,163,609	1,447,232	加(夜)班費		1,423,899	1,423,899
6,344	73,260	延長工時加班費		73,260	73,260
1,157,265	1,373,972	未休假加班費		1,350,639	1,350,639
26,291,127	25,372,458	獎金		25,717,871	25,717,871
12,462,980	10,672,680	考績獎金		11,217,480	11,217,480
13,828,147	14,699,778	年終獎金		14,500,391	14,500,391
59,113,087	66,996,240	退休及卹償金		67,728,924	67,728,924
59,049,325	66,963,240	職員退休及離職金		67,695,924	67,695,924
63,762	33,000	工員退休及離職金		33,000	33,000
14,604,451	13,470,314	福利費		13,628,322	13,628,322
11,559,006	9,763,092	分擔員工保險費		9,783,444	9,783,444
345,163	512,000	傷病醫藥費		546,800	546,800
889,976	904,596	員工通勤交通費		970,596	970,596
1,810,306	2,290,626	其他福利費		2,327,482	2,327,482
9,137,962	8,883,000	服務費用		9,664,000	6,665,000
1,294,204	1,789,848	水電費		1,889,158	1,889,158
1,077,961	1,563,000	工作場所電費		1,662,360	1,662,360
216,243	226,848	工作場所水費		226,798	226,798
60,430	81,920	旅運費		95,870	95,870
60,430	81,920	國內旅費		95,870	95,870
2,065,996	2,662,700	修理保養及保固費		2,792,990	2,792,990
894,999	1,802,320	一般房屋修護費		1,904,632	1,904,632

臺北市士林區天母國民小學

彙計表

113年度

單位：新臺幣元

一般行政管理計畫	建築及設備計畫				
3,662,000	2,206,000				
2,999,000					

臺北市地方教育發展基金一

各項費用

中華民國

前年度 決算數	上年度 預算數	計畫別		合計	國民教育計畫
		用途別科目			
1,170,997	722,380	機械及設備修護費		748,358	748,358
	138,000	雜項設備修護費		140,000	140,000
3,915,885	2,917,256	一般服務費		3,117,934	857,242
31,952	17,568	佣金、匯費、經理費及手續費		17,760	
2,230,156	2,214,696	外包費		2,242,932	
1,401,077	404,992	計時與計件人員酬金		425,242	425,242
252,700	280,000	體育活動費		432,000	432,000
1,703,047	1,332,876	專業服務費		1,669,648	1,029,740
200,959	89,600	講課鐘點、稿費、出席審查及查詢費		100,800	100,800
32,800	81,600	委託檢驗(定)試驗認證費		81,600	81,600
	3,040	試務甄選費		3,040	3,040
527,000		電腦軟體服務費			
942,288	1,158,636	其他專業服務費		1,484,208	844,300
98,400	98,400	公共關係費		98,400	
98,400	98,400	公共關係費		98,400	
3,092,796	3,715,000	材料及用品費		4,243,000	3,582,000
723,691	1,014,100	使用材料費		1,092,711	1,092,711
723,691	1,014,100	設備零件		1,092,711	1,092,711
2,369,105	2,700,900	用品消耗		3,150,289	2,489,289
543,098	718,150	辦公(事務)用品		729,150	73,400
85,675	19,120	報章雜誌			
7,250	3,050	服裝		63,650	58,400
20,063	51,000	醫療用品(非醫療院所使用)		52,000	52,000
1,713,019	1,909,580	其他用品消耗		2,305,489	2,305,489
19,618,498	6,571,000	購建固定資產、無形資產、非理財目的 之長期投資及營舍與設施工程支出		2,206,000	
7,415,052	1,635,000	購建固定資產		2,170,000	
2,409,906	1,175,500	購置機械及設備		1,551,100	
350,418		購置交通及運輸設備			
4,654,728	459,500	購置雜項設備		618,900	
29,000	36,000	購置無形資產		36,000	
29,000	36,000	購置電腦軟體		36,000	

臺北市士林區天母國民小學

彙計表

113年度

單位：新臺幣元

一般行政管理計畫	建築及設備計畫				
2,260,692					
17,760					
2,242,932					
639,908					
639,908					
98,400					
98,400					
661,000					
661,000					
655,750					
5,250					
	2,206,000				
	2,170,000				
	1,551,100				
	618,900				
	36,000				
	36,000				

臺北市地方教育發展基金一

各項費用

中華民國

前年度 決算數	上年度 預算數	計畫別	合計	國民教育計畫
		用途別科目		
12,174,446	4,900,000	遞延支出		
9,796,117		遞延修繕房屋建築支出		
2,378,329	4,900,000	其他遞延支出		
1,975,707	2,233,000	會費、捐助、補助、分攤、照護、救濟 與交流活動費	2,762,000	2,760,000
2,000	2,000	會費	2,000	
2,000	2,000	職業團體會費	2,000	
10,000	10,740	捐助、補助與獎助	10,000	10,000
10,000	10,740	獎助學員生給與	10,000	10,000
1,963,707	2,220,260	補貼、獎勵、慰問、照護與救濟	2,750,000	2,750,000
78,288	105,600	獎勵費用	305,600	305,600
1,885,419	2,114,660	其他補貼、獎勵、慰問、照護與救濟	2,444,400	2,444,400
358,455	401,000	其他	589,000	589,000
358,455	401,000	其他支出	589,000	589,000
358,455	401,000	其他	589,000	589,000

臺北市士林區天母國民小學

彙計表

113年度

單位：新臺幣元

一般行政管理計畫	建築及設備計畫				
2,000 2,000 2,000					

臺北市地方教育發展基金－臺北市士林區天母國民小學

員工人數彙計表

中華民國113年度

單位：人

計 畫 及 項 目	上年度最高可 進用員額數	本年度 增減(-)數	本年度最高可 進用員額數	說 明
合計	140	4	144	
國民教育計畫部分	140	4	144	
職員	137	4	141	
駐衛警	1		1	
技工	1		1	
聘用	1		1	

註：1.本表約僱、聘用係指奉准有案之約聘僱人員。

2.外包費編列工友外包3人、校警外包1人、業務外包費等，計224萬2,932元。3.計時與計件人員酬金編列閩客語教學支援人員鐘點費等，計42萬5,242元。

本 頁 空 白

臺北市地方教育發展基金一

用人費用

中華民國

計畫及項目	合計	正式 員額 薪資	聘僱 人員 薪資	加(夜) 班費	津貼	獎 金		
						年終獎金	考績獎金	其他
合計	223,700,000	113,278,980	709,716	1,423,899		14,500,391	11,217,480	
國民教育計畫	223,700,000	113,278,980	709,716	1,423,899		14,500,391	11,217,480	
正式人員	166,041,901	113,278,980		1,409,099		14,411,676	11,217,480	
聘僱人員	974,971		709,716	14,800		88,715		
兼任人員	1,212,288							
其他人員	55,470,840							

註：1.本表兼任人員用人費用，係學校教職員兼課或請假代課鐘點費。2.外包費編列工友外包3人、校警外包1人、業務外包費等，計224萬2,932元。3.計時與計件人員酬金編列閩客語教學支援人員鐘點費等，計42萬5,242元。

臺北市士林區天母國民小學

彙計表

113年度

單位：新臺幣元

退休及卹償金		資遣費	福 利 費					提繳費	兼任 人員 用人 費用
退休金	卹償金		分擔 保險費	傷病 醫藥費	提撥 福利金	員工通勤 交通費	其他		
67,728,924			9,783,444	546,800		970,596	2,327,482		1,212,288
67,728,924			9,783,444	546,800		970,596	2,327,482		1,212,288
12,239,496			9,687,852	546,800		963,036	2,287,482		
42,588			95,592			7,560	16,000		
55,446,840							24,000		1,212,288

臺北市地方教育發展基金一

聘用及約僱

中華民國

區分及職稱	人數	擔任工作	聘用或約僱 起訖期間	薪點	年需經費
合計	1				952,611
聘用人員小計	1				952,611
專業人員	1				952,611
聘用人員(456)	1	專任輔導人員	113/1/1-113/12/31	456	952,611

臺北市士林區天母國民小學

人員明細表

113年度

單位：新臺幣元

小計	月 支			離職 儲金	經費來源 及其科目
	折合 金額	勞保 保險費	健康 保險費		
59,143	59,143				國民教育計畫

臺北市地方教育發展基金－臺北市士林區天母國民小學

單位（或計畫）成本分析表

中華民國113年度

單位：新臺幣千元

計畫別	單位	單位成本(元)或 平均利(費)率	數量	預算數	說明
合計				243,164	
國民教育計畫				237,296	
一般行政管理計畫				3,662	
建築及設備計畫				2,206	

臺北市地方教育發展基金－臺北市士林區天母國民小學

5年來主要業務計畫分析表

中華民國113年度

單位：新臺幣千元

年度及項目	單位	數量	單位成本(元)或 平均利(費)率	金額	說明
(本)年度預算數					
國民教育計畫				237,296	
(上)年度預算數					
國民教育計畫				233,135	
(前)年度決算數					
國民教育計畫				229,854	
(110)年度決算數					
國民教育計畫				225,682	
(109)年度決算數					
國民教育計畫				207,218	

臺北市地方教育發展基金－臺北市士林區天母國民小學

資本資產明細表

中華民國113年度

單位：新臺幣千元

項 目	取得成本 (期初餘額)	以前年度 累計折舊/ 長期投資 評 價	本 年 度 變 動				本年度累計折 舊/長期投資 評價變動數	期末餘額	
			增加		減少				主要增減 原因說明
			金額	類型	金額	類型			
合計	81,859	56,022	2,206		44		8,118	19,880	
土地改良物	11,037	8,070					752	2,215	
機械及設備	39,121	28,870	1,551	增置			4,246	7,556	
交通及運輸 設備	4,080	3,297					275	508	
雜項設備	27,509	15,786	619	增置			2,845	9,496	
電腦軟體	113		36	增置	44	無形資 產攤銷		105	