

中華民國 113 年度 4-0501614

臺北市總預算

臺北市政府教育局主管

臺北市地方教育發展基金

臺北市士林區天母國民小學附屬單位預算之分預算

(特別收入基金)

臺北市士林區天母國民小學編

臺北市地方教育發展基金－臺北市士林區天母國民小學

目次

中華民國113年度

| | |
|----------------------------|------------|
| 一、財務摘要 | 第 1 頁 |
| 二、業務計畫及預算概要 | 第 3 -11 頁 |
| 三、預算主要表 | |
| (一) 基金來源、用途及餘絀預計表 | 第 13 頁 |
| (二) 現金流量預計表 | 第 14 頁 |
| 四、預算明細表 | |
| (一) 基金來源－服務收入明細表 | 第 15 頁 |
| (二) 基金來源－財產處分收入明細表 | 第 16 頁 |
| (三) 基金來源－其他財產收入明細表 | 第 17 頁 |
| (四) 基金來源－公庫撥款收入明細表 | 第 18 頁 |
| (五) 基金來源－雜項收入明細表 | 第 19 頁 |
| (六) 基金用途－國民教育計畫明細表 | 第 20 -27 頁 |
| (七) 基金用途－一般行政管理計畫明細表 | 第 28 -29 頁 |
| (八) 基金用途－建築及設備計畫明細表 | 第 30 -31 頁 |
| 五、預算參考表 | |
| (一) 預計平衡表 | 第 33 頁 |
| (二) 各項費用彙計表 | 第 34 -39 頁 |
| (三) 員工人數彙計表 | 第 40 頁 |
| (四) 用人費用彙計表 | 第 42 -43 頁 |
| (五) 聘用及約僱人員明細表 | 第 44 -45 頁 |
| (六) 單位（或計畫）成本分析表 | 第 46 頁 |
| (七) 5年來主要業務計畫分析表 | 第 47 頁 |
| (八) 資本資產明細表 | 第 48 頁 |

臺北市地方教育發展基金－臺北市士林區天母國民小學

財務摘要

中華民國113年度

單位：新臺幣千元

| 項 目 | 本 年 度 | 上 年 度 | 比較增減數 | % |
|---------------|---------|---------|--------|--------|
| 經營成績： | | | | |
| 基金來源 | 240,478 | 237,240 | 3,238 | 1.36 |
| 基金用途 | 243,164 | 243,334 | -170 | -0.07 |
| 賸餘(短絀) | -2,686 | -6,094 | 3,408 | -- |
| 餘絀情形： | | | | |
| 基金餘額 | 7,325 | 10,011 | -2,686 | -26.83 |
| 現金流量(註)： | | | | |
| 現金及約當現金之淨增(減) | -2,686 | -6,094 | 3,408 | -- |

附註：現金流量係採現金及約當現金基礎，包括現金及自投資日起3個月內到期或清償之債權證券。

本 頁 空 白

業務計畫及預算概要

臺北市地方教育發展基金－臺北市士林區天母國民小學

業務計畫及預算概要

中華民國 113 年度

壹、基金概況

一、設立宗旨及願景：

- (一) 本校遵照憲法第 158 條及 160 條規定，教育文化應發展國民之民族精神、自治精神，國民道德與健全體格、科學及生活智能，以培養學童八大學習領域及十大基本能力。
- (二) 本校自 91 年度起依教育經費編列與管理法第 13 條規定設置「臺北市地方教育發展基金」，以促進教育健全發展，提昇教育經費運用績效。
- (三) 多元發展國際觀，快樂自信天母人；把握「學生第一」的教學原則，提供「教學為先」的行政服務，發展「安全快樂」的教學環境，設計「多元適性」的學習內涵，策進「前瞻正確」的行政決定，推動「親師合作」的伙伴關係，營造「民主開放」的學校氣氛，形塑「優質典雅」的校園文化，建立「共治共榮」的學習園地。

二、施政重點：

- (一) 開啟多元智慧：尊重每個學生獨特的個性，以多元智慧的觀點協助他找到生命的亮點，肯定天生我才必有用，能知於學，樂於學。
- (二) 培養生活能力：培養學生帶得走的公民關鍵能力，強化自我管理、閱讀理解、理性批判、問題解決、奉獻服務、溝通表達等核心素養。
- (三) 蘊育人文情懷：在溫馨開放的校園文化中，孕育人文情懷，學會尊重、包容；建構生命的價值、完成人性的開展。
- (四) 建置溫馨民主的校園文化：
 1. 以參與式管理、落實行政、教師會、家長會三者的良性互動。
 2. 以學生第一，教學優先的觀念提昇行政服務效率。
 3. 放下威權心態，開啟校園民主之風氣。
- (五) 推動適性教學：
 1. 落實校本課程理念，採多元化、活潑化的教學及評量。
 2. 運用校內、外資源，加強多元學習能力。
 3. 關懷相對弱勢學生之教學及輔導。
 4. 推動行動學習，充實學生運用資訊之知能，並提昇教師運用學習載具教學之能力。
- (六) 辦理發展性的訓輔活動：

臺北市地方教育發展基金－臺北市士林區天母國民小學

業務計畫及預算概要

中華民國 113 年度

1. 辦理各項活動、競賽及展演。
2. 推動校內外學習服務。
3. 發展績優社團及校隊，如籃球、足球、管樂、合唱、童軍等。
4. 加強新興領域教育的辦理，並融入各科教學以收成效。

三、組織概況：

本校設置校長 1 人，綜理全校校務，下設教務處、學生事務處、總務處、輔導室、會計室及人事室等單位。

內部分層業務如下：

(一) 教務處：秉承校長之命，辦理全校教務事項。

1. 教學組：掌理課程編排、課業考查、教學研究及教學指導等事項。
2. 註冊組：掌理註冊、編班、轉學、學籍保管、各項獎助學金補助及成績考查等有關學籍事項。
3. 設備組：掌理教科書編選、教學用具之管理、保管等事項。
4. 資訊組：掌理電腦設備及區域網路之管理、保管等事項。

(二) 學生事務處：秉承校長之命，辦理全校學生事務事項。

1. 訓育組：掌理訓育計畫之擬定及辦理各類訓育等活動。
2. 體育組：掌理學生體育活動、體格鍛鍊等事項。
3. 生教組：掌理學生日常生活常規、辦理交通導護等各項事項。
4. 衛生組：掌理健康檢查，個人及環境衛生檢查、保健等事項。

(三) 總務處：秉承校長之命，辦理全校總務事項。

1. 事務組：辦理校舍場地佈置及環境美化，監督校舍建築及整修，財物購買保管及分配等事項。
2. 出納組：辦理現金、票據、契約之保管等收支移轉等事項。
3. 文書組：辦理公文收發登記與典守學校印信，撰擬繕校及檔案保管等事項。

(四) 輔導室：秉承校長之命，視學生身心狀況及需求提供發展性輔導，介入性輔導或處理性輔導，並掌理學生輔導與諮商，實施適性生涯輔導等事項。

1. 輔導組：掌理學生個案建立、學習輔導、生活輔導、生涯輔導及兩性教育、親職教育等事項。
2. 資料組：辦理輔導資料蒐集建檔、組訓愛心家長、實施測驗、社

臺北市地方教育發展基金－臺北市士林區天母國民小學

業務計畫及預算概要

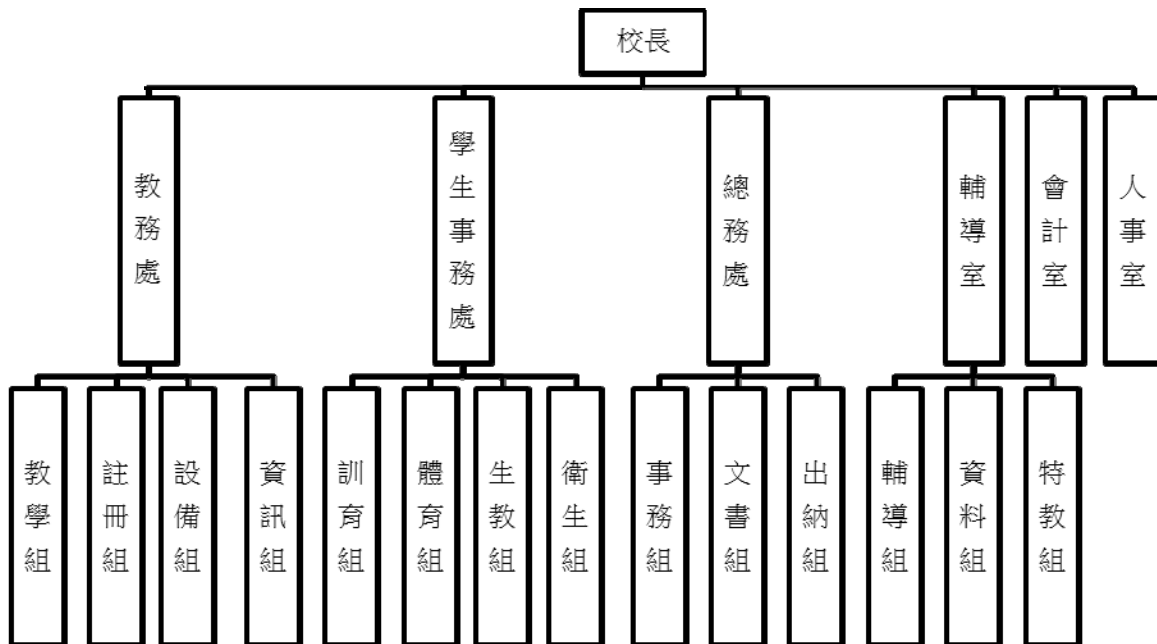
中華民國 113 年度

區人力整合、出版親職刊物等事項。

3.特教組：掌理特教學生特殊需求之安排，包括資源班之入班教學輔導等個別化教育計畫等事項。

(五)會計室：秉承上級主計機關之監督與指導，並受校長之指揮，依法辦理歲計、會計、統計等事項。

(六)人事室：秉承上級人事機關之監督與指導，並受校長之指揮，依法辦理人事管理查核等事項。



四、基金歸類及屬性：

本校地方教育發展基金依據教育經費編列與管理法第 13 條規定設置，本基金為預算法第 4 條第 1 項第 2 款第 5 目所定之特別收入基金，以本府教育局為管理機關。

臺北市地方教育發展基金－臺北市士林區天母國民小學

業務計畫及預算概要

中華民國 113 年度

貳、業務計畫

一、基金來源：

單位：新臺幣千元

| 業務計畫 | 本年度預算數 | 實施內容 |
|--------|---------|--|
| 勞務收入 | 9 | 本年度預計辦理 2 學期教師甄選報名費等收入。 |
| 財產收入 | 664 | 本年度預計辦理財產報廢變賣之殘值收入、教職員工停車收入、校園場地開放收入等。 |
| 政府撥入收入 | 239,260 | 本年度預計由公庫撥入數。 |
| 其他收入 | 545 | 本年度預計數位學生證補卡等收入。 |

二、基金用途：

單位：新臺幣千元

| 業務計畫 | 本年度預算數 | 實施內容 |
|----------|---------|--|
| 國民教育計畫 | 237,296 | 本年度預計辦理教學事項為： 1. 各項教學、學生事務及輔導等業務。 2. 新購教具等各科教學設備，充實各科教材及用具。 3. 革新教學方法，提高教學效能。 4. 教師甄選業務、指定活動等項目。 |
| 一般行政管理計畫 | 3,662 | 本年度預計辦理事項為： 1. 綜理學校總務、人事、會計等業務。 2. 配合校務推動行政處室支援工作，進而增進校務運作。 |
| 建築及設備計畫 | 2,206 | 本年度預計辦理事項為： 購置各項教學課程所需教學設備、圖書館典藏之圖書。 |

臺北市地方教育發展基金 - 臺北市士林區天母國民小學
業務計畫及預算概要

中華民國 113 年度

參、預算概要

一、基金來源及用途之預計：

(一) 本年度基金來源：

服務收入 9 千元、財產處分收入 6 萬 4 千元、其他財產收入 60 萬元、公庫撥款收入 2 億 3,926 萬元、雜項收入 54 萬 5 千元，本年度基金來源 2 億 4,047 萬 8 千元，較上年度預算數 2 億 3,724 萬元，增加 323 萬 8 千元，約 1.36%，主要係公庫撥款收入增編所致。

(二) 本年度基金用途：

國民教育計畫 2 億 3,729 萬 6 千元，一般行政管理計畫 366 萬 2 千元，建築及設備計畫 220 萬 6 千元，本年度基金用途 2 億 4,316 萬 4 千元，較上年度預算數 2 億 4,333 萬 4 千元，減少 17 萬元，約 0.07%，主要係營建及修建工程費用減編所致。

二、基金餘絀之預計：

本年度基金來源及用途相抵後，差短 268 萬 6 千元，較上年度預算數差短 609 萬 4 千元，減少 340 萬 8 千元，將移用以前基金餘額支應。

三、現金流量之預計：

本年度業務活動淨現金流出 268 萬 6 千元。

四、補辦預算事項：詳補辦預算明細表

(一) 固定資產之建設改良擴充 337 萬 5 千元

1.111 年度教育局學校設施改善準備，補助校園共融式遊戲場計畫，內屬設備部分移列固定資產 315 萬 5 千元。

2.111 年度教育局學校設施改善準備，補助學校校園兒童遊戲場修繕汰換計畫，內屬設備部分移列固定資產 22 萬元。

臺北市地方教育發展基金 - 臺北市士林區天母國民小學

業務計畫及預算概要

中華民國 113 年度

肆、以前年度計畫實施成果概述：

一、前（111）年度計畫實施成果概述：

| 業務計畫 | 實施概況 | 實施成果 |
|----------|--|---|
| 勞務收入 | 本年度預計辦理 2 學期教師甄選報名費等收入。 | 本年度已收取 2 學期教師甄選報名費 1 萬 4 千元等。 |
| 財產收入 | 本年度預計辦理財產報廢變賣之殘值收入、教職員工停車收入、校園場地開放收入等。 | 本年度已收取財產報廢變賣殘值收入 3 萬 3 千元、教職員工停車收入 14 萬 6 千元、校園場地開放收入 13 萬 7 千元等。 |
| 政府撥入收入 | 本年度預計由公庫撥入數。 | 本年度已收取公庫撥入數 2 億 4,969 萬 6 千元及教育部之補助計畫 390 萬 7 千元。 |
| 其他收入 | 本年度預計收取各界捐款收入及數位學生證補卡等收入。 | 本年度已收取數位學生證補卡等收入 16 萬 7 千元。 |
| 國民教育計畫 | 本年度預計辦理教學事項為： 1. 辦理各項教學、學生事務、圖書及輔導等業務。 2. 新購教具、圖書等各科教學設備，充實各科教材及用具。 3. 革新教學方法，提高教學效能。 4. 辦理教師甄選、指定活動等項目。 | 依總體課程計畫實施教師教學、辦理學生活動與輔導學生個案等業務，購置教學設備與教材，充實教學用具，辦理教師增能研習與徵選代理教師，提高教學效能，達成學生樂學、教師樂教目標。 |
| 一般行政管理計畫 | 本年度預計辦理事項為： 1. 綜理學校總務、人事、會計等業務。 2. 配合校務推動行政處室支援工作，進而增進校務運作。 | 綜理學校總務、人事、會計等業務，並配合校務推動行政處室支援工作，進而增進校務運作，達成預期目標。 |
| 建築及設備計畫 | 本年度預計辦理事項為： 1. 購置各項教學課程所需教學設備。 | 1. 購置各項教學課程所需教學設備。 2. 辦理圖書館整修工程。 |

臺北市地方教育發展基金－臺北市士林區天母國民小學

業務計畫及預算概要

中華民國 113 年度

| | 2.辦理圖書館整修工程。 | |
|-------------------------------------|---|---|
| 二、上年度已過期間（112年1月1日至6月30日止）計畫實施成果概述： | | |
| 業務計畫 | 實施概況 | 實施成果 |
| 勞務收入 | 本年度截至6月30日止預計辦理教師甄選報名費等收入。 | 本年度截至6月30日止已收取教師甄選報名費8千元。 |
| 財產收入 | 本年度截至6月30日止預計辦理財產報廢變賣之殘值收入、教職員工停車收入、校園場地開放收入等。 | 本年度截至6月30日止已收取財產報廢變賣之殘值收入1萬5千元、教職員工停車收入6萬6千元、校園場地開放收入1萬7千元。 |
| 政府撥入收入 | 本年度截至6月30日止預計由公庫撥入數。 | 本年度截至6月30日止已收取公庫撥入數1億3,352萬9千元及教育部之補助計畫102萬元。 |
| 其他收入 | 本年度截至6月30日止預計收取數位學生證補卡等收入。 | 本年度截至6月30日止已收取數位學生證補卡等收入1萬5千元。 |
| 國民教育計畫 | 本年度截至6月30日止預計辦理教學事項為： 1.辦理各項教學、學生事務及輔導等業務。 2.新購教具、圖書等各科教學設備，充實各科教材及用具。 3.革新教學方法，提高教學效能。 4.辦理教師甄選、指定活動等項目。 | 持續辦理實施教師教學、辦理學生活動與輔導學生個案等業務，購置教學設備與教材，充實教學用具，辦理教師增能研習與徵選代理教師，提高教學效能，以達成學生樂學、教師樂教目標。 |
| 一般行政管理計畫 | 本年度截至6月30日止預計辦理事項為： 1.綜理學校總務、人事、會計等業務。 2.配合校務推動行政處室支援工作，進而增進校 | 持續辦理學校總務、人事、會計等業務，並配合校務推動行政處室支援工作，進而增進校務運作，以達成預期目標。 |

臺北市地方教育發展基金 - 臺北市士林區天母國民小學

業務計畫及預算概要

中華民國 113 年度

| | | 務運作。 | |
|--|---------|---|---|
| | 建築及設備計畫 | 本年度截至 6 月 30 日止預計辦理事項為： 1.購置各項教學課程所需教學設備、圖書館典藏之圖書招標作業。 2.辦理中庭花園生態教學景觀工程之建築師及工程招標作業。 | 1.購置各項教學課程所需教學設備採購、圖書館典藏之圖書及招標作業。 2.辦理中庭花園生態教學景觀工程之建築師及工程招標作業。 |

臺北市地方教育發展基金－臺北市士林區天母國民小學

補辦預算明細表

中華民國113年度

單位：新臺幣元

| 項 目 | 金額 | 辦理 年度 | 說 明 |
|-------------|-----------|----------|--|
| 合計 | 3,375,000 | | |
| 固定資產之建設改良擴充 | 3,375,000 | | |
| 購置雜項設備 | 3,375,000 | 111 | |
| 組合遊戲器材 | 220,000 | | 教育局學校設施改善準備，補助111年度學校校園兒童遊戲場修繕汰換計畫，內屬設備部分移列固定資產。 |
| 石造滑梯 | 455,000 | | 教育局學校設施改善準備，補助校園共融式遊戲場計畫，內屬設備部分移列固定資產。 |
| 共融式鳥巢鞦韆 | 230,000 | | 教育局學校設施改善準備，補助校園共融式遊戲場計畫，內屬設備部分移列固定資產。 |
| 樹屋滑梯組 | 2,470,000 | | 教育局學校設施改善準備，補助校園共融式遊戲場計畫，內屬設備部分移列固定資產。 |

備註：各基金依預算法第88條規定補辦預算，應確係不及編入年度預算，且因經營環境發生重大變遷或正常業務(含執行中央補助款項目)之確實需要，並經主管機關核轉本府核准先行辦理者；不具急迫性之事項，仍應儘可能納入預算辦理。

本 頁 空 白

預算主要表

臺北市地方教育發展基金－臺北市士林區天母國民小學

基金來源、用途及餘絀預計表

中華民國113年度

單位：新臺幣千元

| 前年度決算數 | 項 目 | 本年度預算數 | 上年度預算數 | 比較增減（－） |
|---------|----------|---------|---------|---------|
| 254,100 | 基金來源 | 240,478 | 237,240 | 3,238 |
| 14 | 勞務收入 | 9 | 9 | |
| 14 | 服務收入 | 9 | 9 | |
| 316 | 財產收入 | 664 | 664 | |
| 33 | 財產處分收入 | 64 | 64 | |
| 283 | 其他財產收入 | 600 | 600 | |
| 253,604 | 政府撥入收入 | 239,260 | 235,867 | 3,393 |
| 249,696 | 公庫撥款收入 | 239,260 | 235,867 | 3,393 |
| 3,907 | 政府其他撥入收入 | | | |
| 167 | 其他收入 | 545 | 700 | -155 |
| 167 | 雜項收入 | 545 | 700 | -155 |
| 252,828 | 基金用途 | 243,164 | 243,334 | -170 |
| 229,854 | 國民教育計畫 | 237,296 | 233,135 | 4,161 |
| 3,356 | 一般行政管理計畫 | 3,662 | 3,628 | 34 |
| 19,618 | 建築及設備計畫 | 2,206 | 6,571 | -4,365 |
| 1,271 | 本期賸餘(短絀) | -2,686 | -6,094 | 3,408 |
| 14,833 | 期初基金餘額 | 10,011 | 9,356 | 654 |
| 16,105 | 期末基金餘額 | 7,325 | 3,262 | 4,062 |

註：前年度決算數細數之和與總數或略有出入，係四捨五入關係，以下各表同。

臺北市地方教育發展基金－臺北市士林區天母國民小學

現金流量預計表

中華民國113年度

單位：新臺幣千元

| 項 目 | 本 預 | 年 算 | 度 數 | 說 明 |
|----------------|-----|-----|--------|-----|
| 業務活動之現金流量 | | | | |
| 本期賸餘(短絀) | | | -2,686 | |
| 業務活動之淨現金流入(流出) | | | -2,686 | |
| 其他活動之現金流量 | | | | |
| 其他活動之淨現金流入(流出) | | | | |
| 現金及約當現金之淨增(淨減) | | | -2,686 | |
| 期初現金及約當現金 | | | 16,213 | |
| 期末現金及約當現金 | | | 13,527 | |

註：本表係採現金及約當現金基礎，包括現金及自投資日起3個月內到期或清償之債權證券。

預算明細表

臺北市地方教育發展基金－臺北市士林區天母國民小學

基金來源－服務收入明細表

中華民國113年度

單位：新臺幣元

| 科目 | 單位 | 本年度預算數 | | | 說明 |
|------|----|-----------|-------|-------|--------------------|
| | | 數量 業務量 | 利(費)率 | 金額 | |
| 合計 | | | | 9,000 | |
| 服務收入 | 人 | 30 | 300 | 9,000 | 較上年度預算數9,000元，無增減。 |
| | | | | 9,000 | 教師甄選報名費收入。 |

臺北市地方教育發展基金－臺北市士林區天母國民小學

基金來源－財產處分收入明細表

中華民國113年度

單位：新臺幣元

| 科目 | 單位 | 本年度預算數 | | | 說明 |
|--------|----|-----------|--------|--------|------------------------------------|
| | | 數量 業務量 | 利(費)率 | 金額 | |
| 合計 | | | | 64,000 | |
| 財產處分收入 | 年 | 1 | 64,000 | 64,000 | 較上年度預算數64,000元，無增減。 財產報廢變賣殘值收入。 |

臺北市地方教育發展基金－臺北市士林區天母國民小學

基金來源－其他財產收入明細表

中華民國113年度

單位：新臺幣元

| 科 目 | 單位 | 本 年 度 預 算 數 | | | 說 明 |
|--------|----|-------------|---------|---------|----------------------|
| | | 數量 業務量 | 利(費)率 | 金 額 | |
| 合計 | | | | 600,000 | |
| 其他財產收入 | | | | 600,000 | 較上年度預算數600,000元，無增減。 |
| | 年 | 1 | 100,000 | 100,000 | 開放夜間及假日停車場收入(收支對列)。 |
| | 年 | 1 | 450,000 | 450,000 | 場地出借費收入(收支對列)。 |
| | 年 | 1 | 50,000 | 50,000 | 教職員工停車收入(收支對列)。 |

臺北市地方教育發展基金－臺北市士林區天母國民小學

基金來源－公庫撥款收入明細表

中華民國113年度

單位：新臺幣元

| 科 目 | 單位 | 本 年 度 預 算 數 | | | 說 明 |
|--------|----|-------------|-------------|-------------|---|
| | | 數量 業務量 | 利(費)率 | 金 額 | |
| 合計 | | | | 239,260,000 | |
| 公庫撥款收入 | 年 | 1 | 239,260,000 | 239,260,000 | 較上年度預算數235,867,000元，增加3,393,000元。 市府補助款。 |

臺北市地方教育發展基金－臺北市士林區天母國民小學

基金來源－雜項收入明細表

中華民國113年度

單位：新臺幣元

| 科 目 | 單位 | 本 年 度 預 算 數 | | | 說 明 |
|------|----|-------------|---------|---------|--|
| | | 數量 業務量 | 利(費)率 | 金 額 | |
| 合計 | | | | 545,000 | |
| 雜項收入 | 年 | 1 | 545,000 | 545,000 | 較上年度預算數700,000元，減少155,000元。 工程圖說費、數位學生證等收入。 |

臺北市地方教育發展基金－臺北市士林區天母國民小學

基金用途－國民教育計畫明細表

中華民國113年度

單位：新臺幣元

| 前年度 決算數 | 上年度 預算數 | 科 目 | 本 年 度 預 算 數 | 說 明 |
|-------------|-------------|-----------|----------------|--|
| 229,854,287 | 233,135,000 | 合計 | 237,296,000 | |
| 218,645,061 | 221,531,000 | 用人費用 | 223,700,000 | |
| 115,860,311 | 112,405,380 | 正式員額薪資 | 113,278,980 | 較上年度預算數112,405,380元，增加873,600元。 |
| 114,810,191 | 111,396,180 | 職員薪金 | 112,269,780 | |
| | | | 105,309,780 | 教職員133人薪金(詳用人費用彙計表)(含教育部補助導師費792,000元及專任輔導教師1,280,000元)。 |
| | | | 6,960,000 | 教師8人薪金(詳用人費用彙計表)(含教育部補助導師費36,000元)。 |
| 429,240 | 412,500 | 工員工資 | 412,500 | 工員1人工資(詳用人費用彙計表)。 |
| 620,880 | 596,700 | 警餉 | 596,700 | 校警1人薪金(詳用人費用彙計表)。 |
| 1,612,476 | 1,839,376 | 聘僱及兼職人員薪資 | 1,922,004 | 較上年度預算數1,839,376元，增加82,628元。 |
| 686,880 | 684,816 | 聘用人員薪金 | 709,716 | 專任輔導人員1人薪金(詳聘用及約僱人員明細表)(教育部補助680,000元)。 |
| 925,596 | 1,154,560 | 兼職人員酬金 | 1,212,288 | |
| | | | 161,280 | 補助調整授課特教教師鐘點費，6人*2節*40週*336元(教育部補助款)。 |
| | | | 16,128 | 補助調整授課鐘點費之外聘教師勞、健保及勞退費用(教育部補助款)。 |
| | | | 1,034,880 | 教師代課鐘點費，本校編制教師總人數128人，按9分之1計，編列14人，每人220節，總節數14人*220節=3,080節，每節336元。 |
| 1,163,609 | 1,447,232 | 加(夜)班費 | 1,423,899 | 較上年度預算數1,447,232元，減少23,333元。 |
| 6,344 | 73,260 | 延長工時加班費 | 73,260 | |
| | | | 55,500 | 開放學校場地管理人員加班費(收支對列)。 |
| | | | 2,960 | 教師甄選加班費。 |
| | | | 14,800 | 專任輔導人員逾時加班費。 |
| 1,157,265 | 1,373,972 | 未休假加班費 | 1,350,639 | 未休假加班費。 |
| 26,291,127 | 25,372,458 | 獎金 | 25,717,871 | 較上年度預算數25,372,458元，增加345,413元。 |
| 12,462,980 | 10,672,680 | 考績獎金 | 11,217,480 | |
| | | | 10,637,480 | 依考績法規定核發之獎金。 |

臺北市地方教育發展基金－臺北市士林區天母國民小學

基金用途－國民教育計畫明細表

中華民國113年度

單位：新臺幣元

| 前年度決算數 | 上年度預算數 | 科 目 | 本 年 度 預 算 數 | 說 明 |
|------------|------------|----------|-----------------------|---|
| 13,828,147 | 14,699,778 | 年終獎金 | 580,000 14,500,391 | 依考績法規定核發之獎金。 |
| | | | 870,000 | 依規定於年節加發之獎金。 |
| | | | 88,715 | 專任輔導人員依規定於年節加發之獎金。 |
| | | | 13,541,676 | 依規定於年節加發之獎金。 |
| 59,113,087 | 66,996,240 | 退休及卹償金 | 67,728,924 | 較上年度預算數66,996,240元，增加732,684元。 |
| 59,049,325 | 66,963,240 | 職員退休及離職金 | 67,695,924 | |
| | | | 42,588 | 專任輔導人員提撥勞退金。 |
| | | | 772,200 | 提撥退撫基金。 |
| | | | 55,446,840 | 退休人員月退休金，136人*33,300元*12月=54,345,600元；退休遺族月撫慰金，3人*30,590元*12月=1,101,240元；合計55,446,840元。 |
| | | | 11,434,296 | 提撥退撫基金。 |
| 63,762 | 33,000 | 工員退休及離職金 | 33,000 | 提撥勞工退休準備金。 |
| 14,604,451 | 13,470,314 | 福利費 | 13,628,322 | 較上年度預算數13,470,314元，增加158,008元。 |
| 11,559,006 | 9,763,092 | 分擔員工保險費 | 9,783,444 | |
| | | | 9,090,852 | 分擔公保、勞保、健保費。 |
| | | | 597,000 | 分擔公保、勞保、健保費。 |
| | | | 95,592 | 專任輔導人員分擔勞保、健保費。 |
| 345,163 | 512,000 | 傷病醫藥費 | 546,800 | |
| | | | 144,000 | 健康檢查補助費，32人*4,500元。 |
| | | | 368,000 | 健康檢查補助費，23人*16,000元。 |
| | | | 34,800 | 職業安全衛生健康檢查經費，29人*1,200元。 |
| 889,976 | 904,596 | 員工通勤交通費 | 970,596 | |
| | | | 117,600 | 教師上下班交通費，10人*10月*1,176元。 |
| | | | 42,336 | 職員技工工友上下班交通費，3人*12月*1,176元。 |
| | | | 68,040 | 職員技工工友上下班交通費，9人*12月*630元。 |
| | | | 20,160 | 教師上下班交通費，2人*10月*1,008元。 |
| | | | 472,500 | 教師上下班交通費，75人*10月*630元。 |

臺北市地方教育發展基金－臺北市士林區天母國民小學

基金用途－國民教育計畫明細表

中華民國113年度

單位：新臺幣元

| 前年度 決算數 | 上年度 預算數 | 科 目 | 本 年 度 預 算 數 | 說 明 |
|------------|------------|----------|----------------|-------------------------------------|
| | | | 228,000 | 教師上下班交通費，19人*10月*1,200元。 |
| | | | 14,400 | 職員技工工友上下班交通費，1人*12月*1,200元。 |
| | | | 7,560 | 專任輔導人員上下班交通費，1人*12月*630元。 |
| 1,810,306 | 2,290,626 | 其他福利費 | 2,327,482 | |
| | | | 16,000 | 專任輔導人員休假旅遊補助費。 |
| | | | 379,800 | 喪葬補助費，2人*5月*37,980元。 |
| | | | 130,520 | 結婚補助費，2人*2月*32,630元。 |
| | | | 1,297,162 | 子女教育補助費。 |
| | | | 24,000 | 退休人員三節慰問金，4人*6,000元。 |
| | | | 480,000 | 休假旅遊補助費。 |
| 6,316,166 | 5,913,000 | 服務費用 | 6,665,000 | |
| 1,294,204 | 1,789,848 | 水電費 | 1,889,158 | 較上年度預算數1,789,848元，增加99,310元。 |
| | | | | |
| 1,077,961 | 1,563,000 | 工作場所電費 | 1,662,360 | |
| | | | 934,360 | 學生在校作息時間內使用冷氣設備電費，70班*13,348元。 |
| | | | 728,000 | 電費基本費。 |
| 216,243 | 226,848 | 工作場所水費 | 226,798 | 水費基本費。 |
| 60,430 | 81,920 | 旅運費 | 95,870 | 較上年度預算數81,920元，增加13,950元。 |
| 60,430 | 81,920 | 國內旅費 | 95,870 | |
| | | | 21,080 | 教職員工因公出差旅費。 |
| | | | 69,750 | 校外教學隨隊人員出差旅費，15人*3天*1,550元。 |
| | | | 5,040 | 專任輔導人員短程車資。 |
| 2,065,996 | 2,662,700 | 修理保養及保固費 | 2,792,990 | 較上年度預算數2,662,700元，增加130,290元。 |
| | | | | |
| 894,999 | 1,802,320 | 一般房屋修護費 | 1,904,632 | |
| | | | 1,654,632 | 鋼筋混凝土造建築物35年以上之維護費，67班*30,870元*80%。 |
| | | | 250,000 | 開放學校場地之房屋修護(收支對列)。 |
| 1,170,997 | 722,380 | 機械及設備修護費 | 748,358 | |
| | | | 40,200 | 電腦設備維護費(電腦專案計畫)。 |
| | | | 413,658 | 各項教學設備及其他公用用具等之保養修 |

臺北市地方教育發展基金－臺北市士林區天母國民小學

基金用途－國民教育計畫明細表

中華民國113年度

單位：新臺幣元

| 前年度 決算數 | 上年度 預算數 | 科 目 | 本 年 度 預 算 數 | 說 明 |
|------------|------------|------------------|----------------|--|
| | | | | 護，67班*30,870元*20%。 |
| | | | 144,500 | 開放學校場地器材之保養修護(收支對列)。 |
| | | | 150,000 | 停車場設備及器材保養修護等費用(收支對列)。 |
| | 138,000 | 雜項設備修護費 | 140,000 | 冷氣設備維護費，70班*2,000元。 |
| 1,793,777 | 684,992 | 一般服務費 | 857,242 | 較上年度預算數684,992元，增加172,250元。 |
| | | 外包費 | | |
| 140,000 | | | | |
| 1,401,077 | 404,992 | 計時與計件人員酬金 | 425,242 | |
| | | | 376,320 | 閩客語教學支援人員鐘點費，28人*1節*40週*336元。 |
| | | | 48,922 | 閩客語教學支援人員鐘點費之外聘人員勞、健保及勞退費用。 |
| 252,700 | 280,000 | 體育活動費 | 432,000 | |
| | | | 429,000 | 文康活動費，本校編列教職員141人、工員1人，校警1人，合計143人，每人編列3,000元。 |
| | | | 3,000 | 文康活動費，本校編列專任輔導人員1人，每人編列3,000元。 |
| 1,101,759 | 693,540 | 專業服務費 | 1,029,740 | 較上年度預算數693,540元，增加336,200元。 |
| | | | | |
| 200,959 | 89,600 | 講課鐘點、稿費、出席審查及查詢費 | 100,800 | |
| | | | 8,000 | 國小家長教育成長研習外聘講座鐘點費，4節*2,000元。 |
| | | | 20,000 | 性別平等教育宣導活動(含相關專業研習)講座鐘點費，10節*2,000元。 |
| | | | 6,000 | 小田園教育體驗學習講座鐘點費，3節*2,000元。 |
| | | | 21,600 | 資源班教材編輯費，3班*12月*600元。 |
| | | | 8,000 | 資源班訓練講座鐘點費，4節*2,000元(特教班級業務費)。 |
| | | | 7,200 | 美術班教材編輯費，1班*12月*600元。 |
| | | | 30,000 | 專業成長講座鐘點費，15節*2,000元。 |
| 32,800 | 81,600 | 委託檢驗(定)試驗認證費 | 81,600 | |
| | | | 60,000 | 建物及消防公共安全檢查簽證申報費(普 |

臺北市地方教育發展基金－臺北市士林區天母國民小學

基金用途－國民教育計畫明細表

中華民國113年度

單位：新臺幣元

| 前年度 決算數 | 上年度 預算數 | 科 目 | 本 年 度 預 算 數 | 說 明 |
|------------|------------|---------|----------------|--------------------------------|
| | | | | 通班級業務費)。 |
| | | | 21,600 | 飲水機水質檢驗費，18臺*1,200元。 |
| | 3,040 | 試務甄選費 | 3,040 | 教師甄選試務甄選費。 |
| 527,000 | | 電腦軟體服務費 | | |
| 341,000 | 519,300 | 其他專業服務費 | 844,300 | |
| | | | 320,200 | 國小北區運動會裁判、運動防護員及賽程編配等服務費(新增)。 |
| | | | 20,000 | 學生輔導指導費。 |
| | | | 54,000 | 工作人員午餐指導費，12人*9月*500元。 |
| | | | 16,000 | 學童牙齒保健牙醫師檢查費。 |
| | | | 62,100 | 學童午餐指導費(3-4年級)，23班*1人*9月*300元。 |
| | | | 1,200 | 美術班學童午餐指導費(3年級)，1班*1人*4月*300元。 |
| | | | 8,100 | 資源班學童午餐指導費，3班*1人*9月*300元。 |
| | | | 17,100 | 學童午餐指導費(1-2年級)，19班*1人*9月*100元。 |
| | | | 86,400 | 學童午餐指導費(5-6年級)，24班*1人*9月*400元。 |
| | | | 259,200 | 游泳池水電清潔維護費(4-6年級)，36班*7200元。 |
| 2,560,898 | 3,059,000 | 材料及用品費 | 3,582,000 | |
| 723,691 | 1,014,100 | 使用材料費 | 1,092,711 | 較上年度預算數1,014,100元，增加78,611元。 |
| | | | | 。 |
| 723,691 | 1,014,100 | 設備零件 | 1,092,711 | |
| | | | 302,400 | 電腦設備維護及管理費，48班*6,300元。 |
| | | | 10,800 | 平板腳架，6支*1,800元(美術班開辦費)(新增)。 |
| | | | 135,000 | 觸控筆，30支*4,500元(美術班開辦費)(新增)。 |
| | | | 7,200 | 平板腳架，4支*1,800元(由特教班設備費移列)(新增)。 |
| | | | 5,500 | 裁刀機，2臺*2,750元(由特教班設備費移列)(新增)。 |
| | | | 3,300 | 護貝機，2臺*1,650元(由特教班設備費移列) |

臺北市地方教育發展基金－臺北市士林區天母國民小學

基金用途－國民教育計畫明細表

中華民國113年度

單位：新臺幣元

| 前年度 決算數 | 上年度 預算數 | 科 目 | 本 年 度 預 算 數 | 說 明 |
|------------|------------|---------------|----------------|---------------------------------|
| | | | | (新增)。 |
| | | | 90,000 | 平板保護套，30組*3,000元(美術班開辦費)(新增)。 |
| | | | 311 | 配合預算編列至千元，增列進位數311元。 |
| | | | 538,200 | 班級課桌椅，299人*1,800元。 |
| 1,837,207 | 2,044,900 | 用品消耗 | 2,489,289 | 較上年度預算數2,044,900元，增加444,389元。 |
| | | | | 。 |
| 18,450 | 65,200 | 辦公(事務)用品 | 73,400 | |
| | | | 13,600 | 資源班文具用品及教學參考資料(特教班級業務費)。 |
| | | | 7,200 | 美術班文具用品及教學參考資料(特教班級業務費)。 |
| | | | 45,600 | 文具用品(普通班級業務費)。 |
| | | | 2,000 | 國小家長教育成長研習文具紙張等。 |
| | | | 5,000 | 性別平等教育宣導活動(含相關專業研習)文具紙張等。 |
| 85,675 | 19,120 | 報章雜誌 | | |
| | | 服裝 | 58,400 | 國小北區運動會裁判人員服裝費，73人*1套*800元(新增)。 |
| 20,063 | 51,000 | 醫療用品(非醫療院所使用) | 52,000 | 健康中心藥品。 |
| | | 其他用品消耗 | 2,305,489 | |
| 1,713,019 | 1,909,580 | | | |
| | | | 60,000 | 兒童節慶活動費。 |
| | | | 10,200 | 教學用教科書，6年級*1,700元。 |
| | | | 912,120 | 普通班級教學材料費，66班*13,820元。 |
| | | | 367,800 | 消毒藥水、垃圾袋、衛生清潔用品費等(普通班級業務費)。 |
| | | | 41,460 | 資源班教學材料費，3班*13,820元。 |
| | | | 13,820 | 美術班教學材料費，1班*13,820元。 |
| | | | 61,500 | 小田園教育體驗學習種植器具及資材等園藝用品。 |
| | | | 85,700 | 運動會活動材料及其他雜支等經費。 |
| | | | 14,400 | 運動會活動逾時誤餐餐盒費用，144人次*100元。 |
| | | | 370,000 | 學生活動費，1,850人*2學期*100元。 |

臺北市地方教育發展基金－臺北市士林區天母國民小學

基金用途－國民教育計畫明細表

中華民國113年度

單位：新臺幣元

| 前年度 決算數 | 上年度 預算數 | 科 目 | 本 年 度 預 算 數 | 說 明 |
|------------|------------|-------------------------|----------------|---|
| | | | 40,000 | 國小北區運動會裁判及工作人員逾時誤餐餐盒費用，400人次*100元(新增)。 |
| | | | 18,989 | 國小北區運動會文具、碳粉匣、茶水、耗材等雜支(新增)。 |
| | | | 306,500 | 國小北區運動會場地布置、清潔、器材及相關用品等費用(新增)。 |
| | | | 3,000 | 教師甄選會議逾時誤餐餐盒費用，30人次*100元。 |
| 1,973,707 | 2,231,000 | 會費、捐助、補助、分攤、照護、救濟與交流活動費 | 2,760,000 | |
| 10,000 | 10,740 | 捐助、補助與獎助 | 10,000 | 較上年度預算數10,740元，減少740元。 |
| 10,000 | 10,740 | 獎助學員生給與 | 10,000 | |
| | | | 10,000 | 教育關懷獎每校推薦1名學生獎助金。 |
| 1,963,707 | 2,220,260 | 補貼、獎勵、慰問、照護與救濟 | 2,750,000 | 較上年度預算數2,220,260元，增加529,740元。 |
| 78,288 | 105,600 | 獎勵費用 | 305,600 | |
| | | | 21,600 | 依「臺北市公立高級中等以下學校獎勵教師獎金發給要點」發放之獎勵，6人*3,600元(普通班級業務費)。 |
| | | | 284,000 | 敬師獎勵活動費，142人*2,000元。 |
| 1,885,419 | 2,114,660 | 其他補貼、獎勵、慰問、照護與救濟 | 2,444,400 | |
| | | | 135,000 | 本市市民第3胎就讀國小教育補助費，135人*1,000元。 |
| | | | 132,600 | 弱勢學生教科書補助費用，78人*1,700元。 |
| | | | 917,700 | 清寒學生餐費補助，76人*125日*55元+76人*80日*65元。 |
| | | | 700 | 配合預算編列至千元，增列進位數700元。 |
| | | | 1,258,400 | 補助學校午餐使用有機蔬菜或有機米計畫，1,210人*40週*26元。 |
| 358,455 | 401,000 | 其他 | 589,000 | |
| 358,455 | 401,000 | 其他支出 | 589,000 | 較上年度預算數401,000元，增加188,000元。 |
| 358,455 | 401,000 | 其他 | 589,000 | |
| | | | 185,000 | 班級自治費，1,850人*2學期*50元。 |
| | | | 30,000 | 退休人員紀念品，6人*5,000元。 |

臺北市地方教育發展基金－臺北市士林區天母國民小學

基金用途－國民教育計畫明細表

中華民國113年度

單位：新臺幣元

| 前年度 決算數 | 上年度 預算數 | 科 目 | 本 年 度 預 算 數 | 說 明 |
|------------|------------|-----|----------------|-------------------------------------|
| | | | 176,000 | 執行學生路隊安全導護費及導護志工保險費。 |
| | | | 139,500 | 國小北區運動會急救站醫療、公共意外險、轉播、攝影、照相等費用(新增)。 |
| | | | 58,500 | 綠屋頂計畫。 |

臺北市地方教育發展基金－臺北市士林區天母國民小學

基金用途－一般行政管理計畫明細表

中華民國113年度

單位：新臺幣元

| 前年度 決算數 | 上年度 預算數 | 科 目 | 本 年 度 預 算 數 | 說 明 |
|------------|------------|-------------------------|----------------|--|
| 3,355,694 | 3,628,000 | 合計 | 3,662,000 | |
| 2,821,796 | 2,970,000 | 服務費用 | 2,999,000 | |
| 2,122,108 | 2,232,264 | 一般服務費 | 2,260,692 | 較上年度預算數2,232,264元，增加28,428元。 |
| 31,952 | 17,568 | 佣金、匯費、經理費及手續費 | 17,760 | 委託超商代收學雜費手續費，1,480人*2學期*6元。 |
| 2,090,156 | 2,214,696 | 外包費 | 2,242,932 | |
| | | | 240,000 | 消化超額職工6人(技工、工友)業務外包費。 |
| | | | 1,368,000 | 職工(技工、工友)業務外包費，3人*12月*38,000元。 |
| | | | 634,932 | 校警勞務外包費，1人*12月*52,911元。 |
| 601,288 | 639,336 | 專業服務費 | 639,908 | 較上年度預算數639,336元，增加572元。 |
| 601,288 | 639,336 | 其他專業服務費 | 639,908 | 校園安全機械定點、機動巡邏等保全費用。 |
| 98,400 | 98,400 | 公共關係費 | 98,400 | 較上年度預算數98,400元，無增減。 |
| 98,400 | 98,400 | 公共關係費 | 98,400 | 校長特別費，12月*8,200元。 |
| 531,898 | 656,000 | 材料及用品費 | 661,000 | |
| 531,898 | 656,000 | 用品消耗 | 661,000 | 較上年度預算數656,000元，增加5,000元。 |
| 524,648 | 652,950 | 辦公(事務)用品 | 655,750 | |
| | | | 70 | 配合預算編列至千元，增列進位數70元。 |
| | | | 655,680 | 統籌業務費計算如下：普通班66班，美術班1班，1,290元*15班*12月=232,200元，810元*15班*12月=145,800元，640元*36班*12月=276,480元，640元*1班*5月=3,200元，以上合計657,680元，除依實際需求移列會費2,000元外，其餘如列數。 |
| 7,250 | 3,050 | 服裝 | 5,250 | |
| | | | 50 | 校警襪子1雙。 |
| | | | 1,100 | 校警皮鞋1雙。 |
| | | | 400 | 校警服裝配備。 |
| | | | 2,200 | 校警冬服1套(新增)。 |
| | | | 1,500 | 校警夏服1套(成立第39年)。 |
| 2,000 | 2,000 | 會費、捐助、補助、分攤、照護、救濟與交流活動費 | 2,000 | |

臺北市地方教育發展基金－臺北市士林區天母國民小學

基金用途－一般行政管理計畫明細表

中華民國113年度

單位：新臺幣元

| 前年度 決算數 | 上年度 預算數 | 科 目 | 本 年 度 預 算 數 | 說 明 |
|------------|------------|--------|----------------|--------------------|
| 2,000 | 2,000 | 會費 | 2,000 | 較上年度預算數2,000元，無增減。 |
| 2,000 | 2,000 | 職業團體會費 | 2,000 | 護理師2人公會會費(統籌業務費)。 |

臺北市地方教育發展基金－臺北市士林區天母國民小學

基金用途－建築及設備計畫明細表

中華民國113年度

單位：新臺幣元

| 前年度 決算數 | 上年度 預算數 | 科 目 | 本 年 度 預 算 數 | 說 明 |
|------------|------------|--|-------------|----------------------------------|
| 19,618,498 | 6,571,000 | 合計 | 2,206,000 | |
| 19,618,498 | 6,571,000 | 購建固定資產、無形資產、非理財 目的之長期投資及營舍與設施工程 支出 | 2,206,000 | |
| 7,415,052 | 1,635,000 | 購建固定資產 | 2,170,000 | |
| 7,415,052 | 1,635,000 | 一般建築及設備計畫 | 2,170,000 | |
| | | 班級設備 | 618,900 | |
| | | 購置雜項設備 | 618,900 | |
| | | | 540,000 | 新購塑鋼置物櫃，18座*30,000 元(總務處)。 |
| | | | 78,900 | 新購圖書館典藏圖書。 |
| | | 特殊班設備 | 612,200 | |
| | | 購置機械及設備 | 612,200 | |
| | | | 50,000 | 新購平板充電車1臺(美術班開 辦費)。 |
| | | | 35,200 | 新購4開版畫壓印機1臺(美術班 開辦費)。 |
| | | | 119,000 | 新購對開版畫壓印機1臺(美術 班開辦費)。 |
| | | | 360,000 | 新購平板電腦，30部*12,000元(美術班開辦費)。 |
| | | | 48,000 | 新購65吋觸控電視1臺(輔導室) 。 |
| | | 資訊設備 | 938,900 | |
| | | 購置機械及設備 | 938,900 | |
| | | | 739,500 | 汰換筆記型電腦，29部*25,500 元(電腦專案計畫)。 |
| | | | 199,400 | 汰換網路及資訊周邊設備(電 腦專案計畫)。 |
| 7,415,052 | 1,635,000 | 校園設備 | | |
| 2,409,906 | 1,175,500 | 購置機械及設備 | | |
| 350,418 | | 購置交通及運輸設備 | | |
| 4,654,728 | 459,500 | 購置雜項設備 | | |
| 29,000 | 36,000 | 購置無形資產 | 36,000 | |
| 29,000 | 36,000 | 一般建築及設備計畫 | 36,000 | |
| 29,000 | 36,000 | 資訊設備 | 36,000 | |
| 29,000 | 36,000 | 購置電腦軟體 | 36,000 | |

臺北市地方教育發展基金－臺北市士林區天母國民小學

基金用途－建築及設備計畫明細表

中華民國113年度

單位：新臺幣元

| 前年度 決算數 | 上年度 預算數 | 科 目 | 本 年 度 預 算 數 | 說 明 |
|------------|------------|------------|-------------|------------------|
| | | | 36,000 | 電腦教學軟體費(電腦專案計畫)。 |
| 12,174,446 | 4,900,000 | 遞延支出 | | |
| 12,174,446 | 4,900,000 | 一般建築及設備計畫 | | |
| 12,174,446 | 4,900,000 | 校園整修工程 | | |
| 9,796,117 | | 遞延修繕房屋建築支出 | | |
| 2,378,329 | 4,900,000 | 其他遞延支出 | | |

本 頁 空 白

預 算 參 考 表

臺北市地方教育發展基金－臺北市士林區天母國民小學

預計平衡表

中華民國113年12月31日

單位：新臺幣千元

| 111年(前年) 12月31日 決算數 | 科 目 | 113年12月31日 預計數 | 112年12月31日 預計數 | 比較增減(-) |
|---------------------------|-------------------|-------------------|-------------------|---------|
| 30,144 | 資產合計 | 21,364 | 24,050 | -2,686 |
| 30,144 | 資產 | 21,364 | 24,050 | -2,686 |
| 24,672 | 流動資產 | 15,892 | 18,578 | -2,686 |
| 22,307 | 現金 | 13,527 | 16,213 | -2,686 |
| 22,307 | 銀行存款 | 13,527 | 16,213 | -2,686 |
| 2,365 | 應收款項 | 2,365 | 2,365 | |
| 2,365 | 其他應收款 | 2,365 | 2,365 | |
| 4,912 | 投資、長期應收款項、貸墊款及準備金 | 4,912 | 4,912 | |
| 4,912 | 準備金 | 4,912 | 4,912 | |
| 3,613 | 退休及離職準備金 | 3,613 | 3,613 | |
| 1,299 | 其他準備金 | 1,299 | 1,299 | |
| 560 | 其他資產 | 560 | 560 | |
| 560 | 什項資產 | 560 | 560 | |
| 560 | 暫付及待結轉帳項 | 560 | 560 | |
| 6,875,928 | 代管資產 | 6,875,928 | 6,875,928 | |
| 6,875,928 | 應付代管資產 | 6,875,928 | 6,875,928 | |
| 30,144 | 負債及基金餘額合計 | 21,364 | 24,050 | -2,686 |
| 14,040 | 負債 | 14,040 | 14,040 | |
| 8,591 | 流動負債 | 8,591 | 8,591 | |
| 8,581 | 應付款項 | 8,581 | 8,581 | |
| 7,845 | 應付代收款 | 7,845 | 7,845 | |
| 735 | 應付費用 | 735 | 735 | |
| 2 | 應付工程款 | 2 | 2 | |
| 10 | 預收款項 | 10 | 10 | |
| 10 | 預收收入 | 10 | 10 | |
| 5,449 | 其他負債 | 5,449 | 5,449 | |
| 5,449 | 什項負債 | 5,449 | 5,449 | |
| 1,789 | 存入保證金 | 1,789 | 1,789 | |
| 3,613 | 應付退休及離職金 | 3,613 | 3,613 | |
| 47 | 暫收及待結轉帳項 | 47 | 47 | |
| 16,105 | 基金餘額 | 7,325 | 10,011 | -2,686 |
| 16,105 | 基金餘額 | 7,325 | 10,011 | -2,686 |
| 16,105 | 基金餘額 | 7,325 | 10,011 | -2,686 |
| 16,105 | 累積餘額 | 7,325 | 10,011 | -2,686 |

註：1.信託代理與保證資產(負債)前年度決算數0元，上年度預計數0元，本年度預計數0元。2.或有資產(負債)0元。3.本基金自93年度起，本固定項目分開原則，將屬長期固定帳項，包括固定資產19,775,381元、無形資產104,615元及長期債務0元等，另立帳類管理，未納入本表。

臺北市地方教育發展基金一

各項費用

中華民國

| 前年度 決算數 | 上年度 預算數 | 計畫別 | | 合計 | 國民教育計畫 |
|-------------|-------------|-----------|--|-------------|-------------|
| | | 用途別科目 | | | |
| 252,828,479 | 243,334,000 | 合計 | | 243,164,000 | 237,296,000 |
| 218,645,061 | 221,531,000 | 用人費用 | | 223,700,000 | 223,700,000 |
| 115,860,311 | 112,405,380 | 正式員額薪資 | | 113,278,980 | 113,278,980 |
| 114,810,191 | 111,396,180 | 職員薪金 | | 112,269,780 | 112,269,780 |
| 429,240 | 412,500 | 工員工資 | | 412,500 | 412,500 |
| 620,880 | 596,700 | 警餉 | | 596,700 | 596,700 |
| 1,612,476 | 1,839,376 | 聘僱及兼職人員薪資 | | 1,922,004 | 1,922,004 |
| 686,880 | 684,816 | 聘用人員薪金 | | 709,716 | 709,716 |
| 925,596 | 1,154,560 | 兼職人員酬金 | | 1,212,288 | 1,212,288 |
| 1,163,609 | 1,447,232 | 加(夜)班費 | | 1,423,899 | 1,423,899 |
| 6,344 | 73,260 | 延長工時加班費 | | 73,260 | 73,260 |
| 1,157,265 | 1,373,972 | 未休假加班費 | | 1,350,639 | 1,350,639 |
| 26,291,127 | 25,372,458 | 獎金 | | 25,717,871 | 25,717,871 |
| 12,462,980 | 10,672,680 | 考績獎金 | | 11,217,480 | 11,217,480 |
| 13,828,147 | 14,699,778 | 年終獎金 | | 14,500,391 | 14,500,391 |
| 59,113,087 | 66,996,240 | 退休及卹償金 | | 67,728,924 | 67,728,924 |
| 59,049,325 | 66,963,240 | 職員退休及離職金 | | 67,695,924 | 67,695,924 |
| 63,762 | 33,000 | 工員退休及離職金 | | 33,000 | 33,000 |
| 14,604,451 | 13,470,314 | 福利費 | | 13,628,322 | 13,628,322 |
| 11,559,006 | 9,763,092 | 分擔員工保險費 | | 9,783,444 | 9,783,444 |
| 345,163 | 512,000 | 傷病醫藥費 | | 546,800 | 546,800 |
| 889,976 | 904,596 | 員工通勤交通費 | | 970,596 | 970,596 |
| 1,810,306 | 2,290,626 | 其他福利費 | | 2,327,482 | 2,327,482 |
| 9,137,962 | 8,883,000 | 服務費用 | | 9,664,000 | 6,665,000 |
| 1,294,204 | 1,789,848 | 水電費 | | 1,889,158 | 1,889,158 |
| 1,077,961 | 1,563,000 | 工作場所電費 | | 1,662,360 | 1,662,360 |
| 216,243 | 226,848 | 工作場所水費 | | 226,798 | 226,798 |
| 60,430 | 81,920 | 旅運費 | | 95,870 | 95,870 |
| 60,430 | 81,920 | 國內旅費 | | 95,870 | 95,870 |
| 2,065,996 | 2,662,700 | 修理保養及保固費 | | 2,792,990 | 2,792,990 |
| 894,999 | 1,802,320 | 一般房屋修護費 | | 1,904,632 | 1,904,632 |

臺北市士林區天母國民小學

彙計表

113年度

單位：新臺幣元

| 一般行政管理計畫 | 建築及設備計畫 | | | | |
|-----------|-----------|--|--|--|--|
| 3,662,000 | 2,206,000 | | | | |
| 2,999,000 | | | | | |

臺北市地方教育發展基金一

各項費用

中華民國

| 前年度 決算數 | 上年度 預算數 | 計畫別 | | 合計 | 國民教育計畫 |
|------------|------------|--------------------------------------|--|-----------|-----------|
| | | 用途別科目 | | | |
| 1,170,997 | 722,380 | 機械及設備修護費 | | 748,358 | 748,358 |
| | 138,000 | 雜項設備修護費 | | 140,000 | 140,000 |
| 3,915,885 | 2,917,256 | 一般服務費 | | 3,117,934 | 857,242 |
| 31,952 | 17,568 | 佣金、匯費、經理費及手續費 | | 17,760 | |
| 2,230,156 | 2,214,696 | 外包費 | | 2,242,932 | |
| 1,401,077 | 404,992 | 計時與計件人員酬金 | | 425,242 | 425,242 |
| 252,700 | 280,000 | 體育活動費 | | 432,000 | 432,000 |
| 1,703,047 | 1,332,876 | 專業服務費 | | 1,669,648 | 1,029,740 |
| 200,959 | 89,600 | 講課鐘點、稿費、出席審查及查詢費 | | 100,800 | 100,800 |
| 32,800 | 81,600 | 委託檢驗(定)試驗認證費 | | 81,600 | 81,600 |
| | 3,040 | 試務甄選費 | | 3,040 | 3,040 |
| 527,000 | | 電腦軟體服務費 | | | |
| 942,288 | 1,158,636 | 其他專業服務費 | | 1,484,208 | 844,300 |
| 98,400 | 98,400 | 公共關係費 | | 98,400 | |
| 98,400 | 98,400 | 公共關係費 | | 98,400 | |
| 3,092,796 | 3,715,000 | 材料及用品費 | | 4,243,000 | 3,582,000 |
| 723,691 | 1,014,100 | 使用材料費 | | 1,092,711 | 1,092,711 |
| 723,691 | 1,014,100 | 設備零件 | | 1,092,711 | 1,092,711 |
| 2,369,105 | 2,700,900 | 用品消耗 | | 3,150,289 | 2,489,289 |
| 543,098 | 718,150 | 辦公(事務)用品 | | 729,150 | 73,400 |
| 85,675 | 19,120 | 報章雜誌 | | | |
| 7,250 | 3,050 | 服裝 | | 63,650 | 58,400 |
| 20,063 | 51,000 | 醫療用品(非醫療院所使用) | | 52,000 | 52,000 |
| 1,713,019 | 1,909,580 | 其他用品消耗 | | 2,305,489 | 2,305,489 |
| 19,618,498 | 6,571,000 | 購建固定資產、無形資產、非理財目的 之長期投資及營舍與設施工程支出 | | 2,206,000 | |
| 7,415,052 | 1,635,000 | 購建固定資產 | | 2,170,000 | |
| 2,409,906 | 1,175,500 | 購置機械及設備 | | 1,551,100 | |
| 350,418 | | 購置交通及運輸設備 | | | |
| 4,654,728 | 459,500 | 購置雜項設備 | | 618,900 | |
| 29,000 | 36,000 | 購置無形資產 | | 36,000 | |
| 29,000 | 36,000 | 購置電腦軟體 | | 36,000 | |

臺北市士林區天母國民小學

彙計表

113年度

單位：新臺幣元

| 一般行政管理計畫 | 建築及設備計畫 | | | | |
|-----------|-----------|--|--|--|--|
| | | | | | |
| 2,260,692 | | | | | |
| 17,760 | | | | | |
| 2,242,932 | | | | | |
| | | | | | |
| 639,908 | | | | | |
| | | | | | |
| 639,908 | | | | | |
| 98,400 | | | | | |
| 98,400 | | | | | |
| 661,000 | | | | | |
| | | | | | |
| 661,000 | | | | | |
| 655,750 | | | | | |
| | | | | | |
| 5,250 | | | | | |
| | | | | | |
| | | | | | |
| | | | | | |
| | 2,206,000 | | | | |
| | 2,170,000 | | | | |
| | 1,551,100 | | | | |
| | 618,900 | | | | |
| | 36,000 | | | | |
| | 36,000 | | | | |

臺北市地方教育發展基金一

各項費用

中華民國

| 前年度 決算數 | 上年度 預算數 | 計畫別 | 合計 | 國民教育計畫 |
|------------|------------|-----------------------------|-----------|-----------|
| | | 用途別科目 | | |
| 12,174,446 | 4,900,000 | 遞延支出 | | |
| 9,796,117 | | 遞延修繕房屋建築支出 | | |
| 2,378,329 | 4,900,000 | 其他遞延支出 | | |
| 1,975,707 | 2,233,000 | 會費、捐助、補助、分攤、照護、救濟 與交流活動費 | 2,762,000 | 2,760,000 |
| 2,000 | 2,000 | 會費 | 2,000 | |
| 2,000 | 2,000 | 職業團體會費 | 2,000 | |
| 10,000 | 10,740 | 捐助、補助與獎助 | 10,000 | 10,000 |
| 10,000 | 10,740 | 獎助學員生給與 | 10,000 | 10,000 |
| 1,963,707 | 2,220,260 | 補貼、獎勵、慰問、照護與救濟 | 2,750,000 | 2,750,000 |
| 78,288 | 105,600 | 獎勵費用 | 305,600 | 305,600 |
| 1,885,419 | 2,114,660 | 其他補貼、獎勵、慰問、照護與救濟 | 2,444,400 | 2,444,400 |
| 358,455 | 401,000 | 其他 | 589,000 | 589,000 |
| 358,455 | 401,000 | 其他支出 | 589,000 | 589,000 |
| 358,455 | 401,000 | 其他 | 589,000 | 589,000 |

臺北市士林區天母國民小學

彙計表

113年度

單位：新臺幣元

| 一般行政管理計畫 | 建築及設備計畫 | | | | |
|-------------------------|---------|--|--|--|--|
| 2,000 2,000 2,000 | | | | | |

臺北市地方教育發展基金－臺北市士林區天母國民小學

員工人數彙計表

中華民國113年度

單位：人

| 計 畫 及 項 目 | 上年度最高可 進用員額數 | 本年度 增減(-)數 | 本年度最高可 進用員額數 | 說 明 |
|-----------|-----------------|---------------|-----------------|-----|
| 合計 | 140 | 4 | 144 | |
| 國民教育計畫部分 | 140 | 4 | 144 | |
| 職員 | 137 | 4 | 141 | |
| 駐衛警 | 1 | | 1 | |
| 技工 | 1 | | 1 | |
| 聘用 | 1 | | 1 | |

註：1.本表約僱、聘用係指奉准有案之約聘僱人員。

2.外包費編列工友外包3人、校警外包1人、業務外包費等，計224萬2,932元。3.計時與計件人員酬金編列閩客語教學支援人員鐘點費等，計42萬5,242元。

本 頁 空 白

臺北市地方教育發展基金一

用人費用

中華民國

| 計畫及項目 | 合計 | 正式 員額 薪資 | 聘僱 人員 薪資 | 加(夜) 班費 | 津貼 | 獎 金 | | |
|--------|-------------|----------------|----------------|------------|----|------------|------------|----|
| | | | | | | 年終獎金 | 考績獎金 | 其他 |
| 合計 | 223,700,000 | 113,278,980 | 709,716 | 1,423,899 | | 14,500,391 | 11,217,480 | |
| 國民教育計畫 | 223,700,000 | 113,278,980 | 709,716 | 1,423,899 | | 14,500,391 | 11,217,480 | |
| 正式人員 | 166,041,901 | 113,278,980 | | 1,409,099 | | 14,411,676 | 11,217,480 | |
| 聘僱人員 | 974,971 | | 709,716 | 14,800 | | 88,715 | | |
| 兼任人員 | 1,212,288 | | | | | | | |
| 其他人員 | 55,470,840 | | | | | | | |

註：1.本表兼任人員用人費用，係學校教職員兼課或請假代課鐘點費。2.外包費編列工友外包3人、校警外包1人、業務外包費等，計224萬2,932元。3.計時與計件人員酬金編列閩客語教學支援人員鐘點費等，計42萬5,242元。

臺北市士林區天母國民小學

彙計表

113年度

單位：新臺幣元

| 退休及卹償金 | | 資遣費 | 福 利 費 | | | | | 提繳費 | 兼任 人員 用人 費用 |
|------------|-----|-----|-----------|-----------|-----------|-------------|-----------|-----|----------------------|
| 退休金 | 卹償金 | | 分擔 保險費 | 傷病 醫藥費 | 提撥 福利金 | 員工通勤 交通費 | 其他 | | |
| 67,728,924 | | | 9,783,444 | 546,800 | | 970,596 | 2,327,482 | | 1,212,288 |
| 67,728,924 | | | 9,783,444 | 546,800 | | 970,596 | 2,327,482 | | 1,212,288 |
| 12,239,496 | | | 9,687,852 | 546,800 | | 963,036 | 2,287,482 | | |
| 42,588 | | | 95,592 | | | 7,560 | 16,000 | | |
| 55,446,840 | | | | | | | 24,000 | | 1,212,288 |

臺北市地方教育發展基金一

聘用及約僱

中華民國

| 區分及職稱 | 人數 | 擔任工作 | 聘用或約僱 起訖期間 | 薪點 | 年需經費 |
|-----------|----|--------|-------------------|-----|---------|
| 合計 | 1 | | | | 952,611 |
| 聘用人員小計 | 1 | | | | 952,611 |
| 專業人員 | 1 | | | | 952,611 |
| 聘用人員(456) | 1 | 專任輔導人員 | 113/1/1-113/12/31 | 456 | 952,611 |

臺北市士林區天母國民小學

人員明細表

113年度

單位：新臺幣元

| 小計 | 月 支 | | | 經費來源 及其科目 |
|--------|----------|-----------|-----------|--------------|
| | 折合 金額 | 勞保 保險費 | 健康 保險費 | |
| 59,143 | 59,143 | | | 國民教育計畫 |

臺北市地方教育發展基金－臺北市士林區天母國民小學

單位（或計畫）成本分析表

中華民國113年度

單位：新臺幣千元

| 計畫別 | 單位 | 單位成本(元)或 平均利(費)率 | 數量 | 預算數 | 說明 |
|----------|----|---------------------|----|---------|----|
| 合計 | | | | 243,164 | |
| 國民教育計畫 | | | | 237,296 | |
| 一般行政管理計畫 | | | | 3,662 | |
| 建築及設備計畫 | | | | 2,206 | |

臺北市地方教育發展基金－臺北市士林區天母國民小學

5年來主要業務計畫分析表

中華民國113年度

單位：新臺幣千元

| 年度及項目 | 單位 | 數量 | 單位成本(元)或 平均利(費)率 | 金額 | 說明 |
|------------|----|----|---------------------|---------|----|
| (本)年度預算數 | | | | | |
| 國民教育計畫 | | | | 237,296 | |
| (上)年度預算數 | | | | | |
| 國民教育計畫 | | | | 233,135 | |
| (前)年度決算數 | | | | | |
| 國民教育計畫 | | | | 229,854 | |
| (110)年度決算數 | | | | | |
| 國民教育計畫 | | | | 225,682 | |
| (109)年度決算數 | | | | | |
| 國民教育計畫 | | | | 207,218 | |

臺北市地方教育發展基金－臺北市士林區天母國民小學

資本資產明細表

中華民國113年度

單位：新臺幣千元

| 項 目 | 取得成本 (期初餘額) | 以前年度 累計折舊/ 長期投資 評 價 | 本 年 度 變 動 | | | | 本年度累計折 舊/長期投資 評價變動數 | 期末餘額 | |
|-------------|----------------|------------------------------|-----------|----|----|------------|---------------------------|--------|--------------|
| | | | 增加 | | 減少 | | | | 主要增減 原因說明 |
| | | | 金額 | 類型 | 金額 | 類型 | | | |
| 合計 | 81,859 | 56,022 | 2,206 | | 44 | | 8,118 | 19,880 | |
| 土地改良物 | 11,037 | 8,070 | | | | | 752 | 2,215 | |
| 機械及設備 | 39,121 | 28,870 | 1,551 | 增置 | | | 4,246 | 7,556 | |
| 交通及運輸 設備 | 4,080 | 3,297 | | | | | 275 | 508 | |
| 雜項設備 | 27,509 | 15,786 | 619 | 增置 | | | 2,845 | 9,496 | |
| 電腦軟體 | 113 | | 36 | 增置 | 44 | 無形資 產攤銷 | | 105 | |