

中華民國 108 年度 4-0501618

臺北市總預算

臺北市政府教育局主管

臺北市地方教育發展基金－臺北市士林區社
子國民小學附屬單位預算

(特別收入基金)

臺北市地方教育發展基金－臺北市士林區社子國民小學

目 次

中華民國108年度

一、財務摘要	第 1 頁
二、業務計畫及預算概要	第 3 -10 頁
三、預算主要表	
(一) 基金來源、用途及餘絀預計表	第 11 頁
(二) 現金流量預計表	第 12 頁
四、預算明細表	
(一) 基金來源－服務收入明細表	第 13 頁
(二) 基金來源－財產處分收入明細表	第 14 頁
(三) 基金來源－其他財產收入明細表	第 15 頁
(四) 基金來源－公庫撥款收入明細表	第 16 頁
(五) 基金來源－學雜費收入明細表	第 17 頁
(六) 基金來源－受贈收入明細表	第 18 頁
(七) 基金來源－雜項收入明細表	第 19 頁
(八) 基金用途－國民教育計畫明細表	第 20 -32 頁
(九) 基金用途－學前教育計畫明細表	第 33 -36 頁
(十) 基金用途－一般行政管理計畫明細表	第 37 -39 頁
(十一) 基金用途－建築及設備計畫明細表	第 40 -42 頁
五、預算參考表	
(一) 預計平衡表	第 43 頁
(二) 各項費用彙計表	第 44 -49 頁
(三) 員工人數彙計表	第 50 頁
(四) 用人費用彙計表	第 52 -55 頁
(五) 聘用及約僱人員明細表	第 56 -57 頁

臺北市地方教育發展基金－臺北市士林區社子國民小學

目 次

中華民國108年度

(六) 單位(或計畫)成本分析表	第 58	頁
(七) 5年來主要業務計畫分析表	第 59	頁
(八) 資本資產及長期負債明細表	第 60	頁

臺北市地方教育發展基金－臺北市士林區社子國民小學

財務摘要

中華民國108年度

單位：新臺幣千元

項 目	本 年 度	上 年 度	比較增減數	%
經營成績：				
基金來源	258,385	247,548	10,837	4.38
基金用途	262,594	250,418	12,176	4.86
賸餘(短絀)	-4,209	-2,870	-1,339	--
餘絀情形：				
基金餘額	3,018	7,227	-4,209	-58.24
現金流量(註)：				
現金及約當現金之淨增 (減)	-4,209	-2,870	-1,339	--

附註：現金流量係採現金及約當現金基礎，包括現金及自投資日起3個月內到期或清償之債權證券。

本 頁 空 白

業務計畫及預算概要

臺北市地方教育發展基金 - 臺北市士林區社子國民小學
業務計畫及預算概要
中華民國 108 年度

壹、基金概況

一、設立宗旨及願景：

- (一) 本校遵照憲法第 158 條及 160 條規定，教育文化應發展國民之民族精神、自治精神，國民道德與健全體格、科學及生活智能，以培養學童七大學習領域及十大基本能力。
- (二) 本校自 91 年度起依教育經費編列與管理法第 13 條規定設置「臺北市地方教育發展基金」，以促進教育健全發展，提昇教育經費運用績效。
- (三) 本校以「新思維開新氣象、新文化創新紀元」建構優質學校為推展校務之主軸，佐以「安全健康環境、人文藝術意境、自然科技情境、學習資源佳境」藉以默化學生進德修業、並協和人文景觀陶鑄學子寬闊心胸，培育具有正向人生觀、宏遠國際觀、慈愛社會觀的學生，達成「社庠德溥千秋業·子友名彰百世功」的建校理念。

二、施政重點：

- (一) 開啟多元智慧：尊重每個學生獨特的個性，以多元智慧的觀點協助他找到生命的亮點，肯定天生我才必有用，能知於學，樂於學。
- (二) 培養生活能力：培養學生帶得走的公民關鍵能力，強化自我管理、閱讀理解、理性批判、問題解決、奉獻服務、溝通表達等核心素養。
- (三) 蘊育人文情懷：在溫馨開放的校園文化中，孕育人文情懷，學會尊重、包容；建構生命的價值、完成人性的開展。
- (四) 建置溫馨民主的校園文化：
 1. 以參與式管理、落實行政、教師會、家長會三者的良性互動。
 2. 以學生第一，教學優先的觀念提昇行政服務效率。
 3. 放下威權心態，開啟校園民主之風氣。
- (五) 推動適性教學：
 1. 落實校本課程理念，採多元化、活潑化的教學及評量。
 2. 運用校內、外資源，加強多元學習能力。
 3. 關懷相對弱勢學生之教學及輔導。
 4. 推動行動學習，充實學生運用資訊之知能，並提昇教師運用學習載具教學之能力。

臺北市地方教育發展基金 - 臺北市士林區社子國民小學
業務計畫及預算概要
中華民國 108 年度

(六) 辦理發展性的訓輔活動：

1. 辦理各項活動、競賽及展演。
2. 推動校內外學習服務。
3. 發展績優社團及校隊，如棒球、羽球、游泳、桌球隊、田徑等。
4. 加強新興領域教育的辦理，並融入各科教學以收成效。

三、組織概況（另附組織系統圖）：

本校設置校長 1 人，綜理全校校務，下設教務處、學生事務處、總務處、輔導室、會計室、人事室及幼兒園等單位。

內部分層業務如下：

(一) 教務處：秉承校長之命，辦理全校教務事項。

1. 教學組：掌理課程編排、課業考查、學藝競賽、教學研究、教師進修、差假教師調代課及缺補課之查核等事項。
2. 註冊組：掌理註冊、編班、轉學、學籍保管、各項獎助學金補助及成績考查等有關學籍事項。
3. 設備組：掌理教科書編選、教學用具之管理、保管及出版學校刊物等事項。
4. 資訊組：掌理電腦設備及區域網路之管理、保管等事項。

(二) 學生事務處：秉承校長之命，辦理全校學生事務事項。

1. 活動組：規畫團體活動，校外教學等事項。
2. 體育組：掌理學生體育活動、體格鍛鍊等事項。
3. 生教組：掌理學生日常生活常規，辦理交通導護各項事項。
4. 環衛組：掌理健康檢查，個人及環境衛生檢查、保健等事項

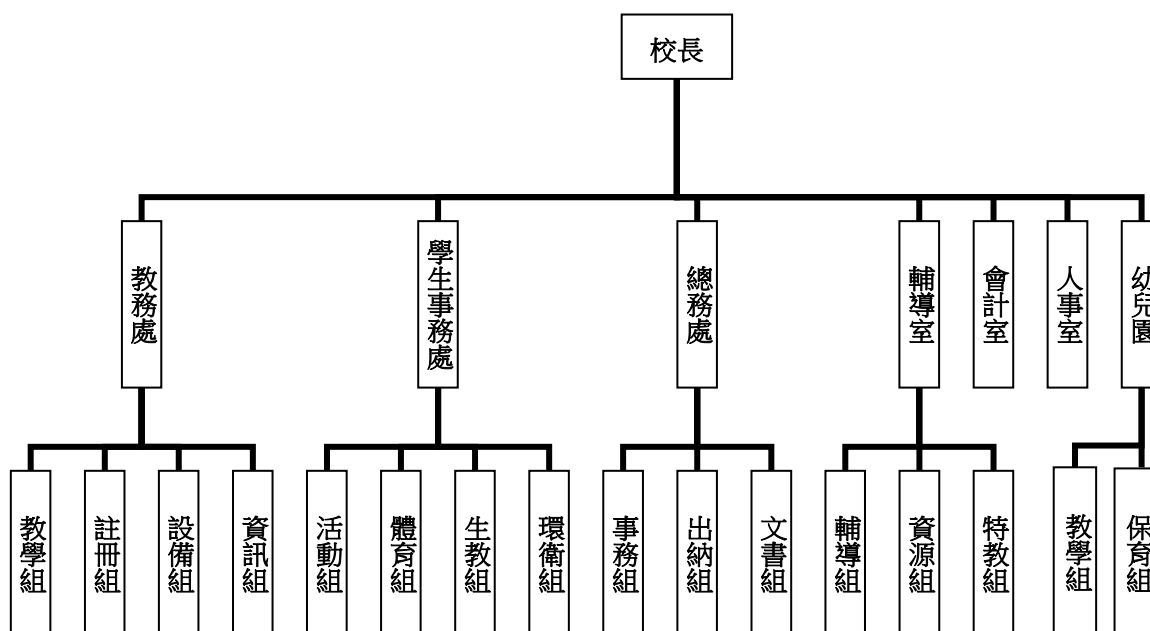
(三) 總務處：秉承校長之命，辦理全校總務事項。

1. 事務組：掌理校舍、校具、財產、物品採購保管、工程發包、監工及驗收。
2. 出納組：掌理現金、零用金、票據、契約之保管等收支事項，辦理員工薪津發放及各項扣繳單據證明等。
3. 文書組：掌理文件收發登錄、撰擬繕校、典守學校印信、檔案保管、整理各項會議紀錄及校史等事項。

(四) 輔導室：秉承校長之命，辦理全校學生學習輔導、生活輔導、生涯輔導等事項。

臺北市地方教育發展基金 - 臺北市士林區社子國民小學
業務計畫及預算概要
 中華民國 108 年度

1. 輔導組：掌理學生個案建立、學習輔導、生活輔導、生涯輔導及兩性教育、親職教育等事項。
 2. 資源組：辦理輔導資料搜集建檔、組訓愛心家長、實施測驗、社區人力整合、出版親職刊物等事項。
 3. 特教組：擬訂特殊教育計畫章則、親師輔導諮詢、特教班甄選鑑別、實施各項診斷測驗、特教兒童追蹤輔導等事項。
- (五) 會計室：秉承上級主計機關之監督與指導，並受校長之指揮，依法辦理歲計、會計、統計等事項。
- (六) 人事室：秉承上級人事機關之監督與指導，並受校長之指揮，依法辦理人事管理查核等事項。
- (七) 幼兒園：秉承校長之命，綜理園務、規劃幼兒教學、保育、環境與各項措施。
1. 教學組：規劃幼兒教學等事項。
 2. 保育組：規劃幼兒保育、環境等事項。



臺北市地方教育發展基金 - 臺北市士林區社子國民小學
業務計畫及預算概要
 中華民國 108 年度

四、基金歸類及屬性：

本校地方教育發展基金依據教育經費編列與管理法第 13 條規定設置，本基金為預算法第 4 條第 1 項第 2 款第 5 目所定之特別收入基金，以本府教育局為管理機關。

貳、業務計畫

本年度業務計畫重點與預算配合情形及預期績效，詳列如下：

單位：新臺幣千元

業務計畫名稱	計畫重點內容	預算數	預 期 績 效
國民教育計畫	辦理各項教學、學生事務、圖書及輔導等業務。	188,655	1.新購運動器材、教具、圖書等各科教學設備，充實各科教材及用具。 2.革新教學方法，提高教學效能。 3.辦理教師甄選、指定活動等項目。
學前教育計畫	辦理幼兒園等業務。	37,297	1.新購教學設備，充實幼兒教材及用具。 2.辦理幼兒園各項活動，增進幼兒生活智能。
一般行政管理計畫	綜理學校總務、人事、會計等業務。	19,556	配合校務推動行政處室支援工作，進而增進校務運作。
建築及設備計畫	購置教學所需教學設備等及改善教學環境。	17,086	購置各項教學設備，另辦理校園能源翻新補助計畫、民生樓門窗整修工程、活動中心 1~4 樓廁所整修工程等，以改善教學環境，增進教學效能，並提高行政效率。

參、預算概要

一、基金來源及用途之預計：

(一) 本年度基金來源：

服務收入 87 萬 2 千元、財產處分收入 4 萬 1 千元、其他財產收入 17

臺北市地方教育發展基金 - 臺北市士林區社子國民小學
業務計畫及預算概要
 中華民國 108 年度

萬 2 千元、市庫撥款收入 2 億 5,297 萬 7 千元、學雜費收入 381 萬 2 千元、受贈收入 2 千元、雜項收入 50 萬 9 千元，本年度基金來源 2 億 5,838 萬 5 千元，較上年度預算數 2 億 4,754 萬 8 千元，增加 1,083 萬 7 千元，約 4.38%，主要係市庫撥款收入增編所致。

(二) 本年度基金用途：

國民教育計畫 1 億 8,865 萬 5 千元，學前教育計畫 3,729 萬 7 千元，一般行政管理計畫 1,955 萬 6 千元，建築及設備計畫 1,708 萬 6 千元，本年度基金用途 2 億 6,259 萬 4 千元，較上年度預算數 2 億 5,041 萬 8 千元，增加 1,217 萬 6 千元，約 4.86%，主要係增編人事費調薪及各項工程計畫所致。

二、基金餘絀之預計：

本年度基金來源及用途相抵後，差短 420 萬 9 千元，較上年度預算數差短 287 萬元，增加 133 萬 9 千元，約 46.66%，將移用以前基金餘額 420 萬元 9 千元支應。

三、現金流量之預計：

本年度業務活動淨現金流出 420 萬元 9 千元。

四、補辦預算事項：詳補辦預算明細表

(一) 購建固定資產 97 萬 1 千元

1.106 年度教育局學校設施改善準備，補助所屬學校改善運動設施設備，內屬設備部分移列固定資產 14 萬 6 千元。

2.106 年度教育局學校設施改善準備，補助臺北市各級公立學校增設飲水機計畫，內屬設備部分移列固定資產 82 萬 5 千元。

肆、年度關鍵績效指標：

關鍵策略目標	關鍵績效指標	衡量標準	年度目標值
提升多元文化學習環境	參與多元文化(國際教育、本土教育等)課程及交流學生比率	參與多元文化(國際教育、本土教育等)課程及交流學生數/全校學生數 x100% 單位：%	65%

臺北市地方教育發展基金 - 臺北市士林區社子國民小學
業務計畫及預算概要
 中華民國 108 年度

伍、前年度及上年度已過期間實施狀況及成果概述：

一、前（106）年度決算結果及績效達成情形：

（一）前年度決算結果：

- 1.基金來源：決算數 2 億 3,052 萬 1 千元，較預算數 2 億 581 萬 1 千元，計增加 2,471 萬元，約 12.01%，主要係因學雜費收入及教育部補助收入增加所致。
- 2.基金用途：決算數 2 億 4,745 萬 2 千元，較預算數 2 億 2,648 萬 8 千元，計增加 2,096 萬 4 千元，約 9.26%，主要係因幼兒園增班經費所致。

（二）前年度績效達成情形分析：

年度績效目標	衡量指標	年度目標值	績效衡量暨達成情形分析
提升多元文化學習環境	參與多元文化(國際教育、本土教育等)課程及交流學生比率	65%	全校學生研習本土語言課程計 1,232 人，參與國際筆友活動 200 人、外籍教師駐校計畫 407 人，總計 1,839 人占全校學生數 1,232 人，比率為 149%，達原訂目標值。

二、上（107）年度已過期間預算執行情形及績效達成情形：

（一）上年度預算截至 107 年 5 月 31 日止執行情形：

- 1.基金來源：實際執行數 1 億 1,638 萬 3 千元，較預算分配數 1 億 1,441 萬元，計增加 197 萬 4 千元，約 1.72%，主要係因教育部補助收入增加所致。
- 2.基金用途：實際執行數 1 億 1,233 萬 7 千元，較預算分配數 1 億 1,728 萬元，計減少 494 萬 3 千元，約 4.21%，主要係因人事費及業務費核實支付所致。

臺北市地方教育發展基金 - 臺北市士林區社子國民小學
業務計畫及預算概要
中華民國 108 年度

(二) 上(107)年度績效達成情形分析：

年度績效目標	衡量指標	年度目標值	績效衡量暨達成情形分析
提升多元文化學習環境	參與多元文化(國際教育、本土教育等)課程及交流學生比率	65%	截至 107 年 6 月(106 學年度第 2 學期止)，全校學生研習本土語言課程計 1,200 人，參與國際筆友活動 205 人、外籍教師駐校計畫 596 人，總計 2,001 人占全校學生數 1,200 人，比率为 167%，達原訂目標值。

陸、其他：無

臺北市地方教育發展基金－臺北市士林區社子國民小學

補辦預算明細表

中華民國108年度

單位：新臺幣元

項 目	金額	辦理 年度	說 明
合計	971,000		
購建固定資產	971,000		
購置機械及設備	146,000	106	
跑步機	98,000		教育局學校設施改善準備，補助所屬學校改善運動設施設備，內屬設備部分移列固定資產。
運動測速器	48,000		
購置雜項設備	825,000	106	
飲水機	825,000		教育局學校設施改善準備，補助臺北市各級公立學校增設飲水機計畫，內屬設備部分移列固定資產。

備註：各管理機關(構)依預算法第 8 8 條規定補辦預算，應確係不及編入年度預算，且因經營環境發生重大變遷或正常業務(含執行中央補助款項目)之確實需要，並經主管機關核轉本府核准先行辦理者；不具急迫性之事項，仍應儘可能納入預算辦理。

預算主要表

臺北市地方教育發展基金－臺北市士林區社子國民小學

基金來源、用途及餘絀預計表

中華民國108年度

單位：新臺幣千元

前年度決算數	項 目	本年度預算數	上年度預算數	比較增減（－）
230,521	基金來源	258,385	247,548	10,837
1,346	勞務收入	872	858	14
1,346	服務收入	872	858	14
167	財產收入	213	215	-2
41	財產處分收入	41	41	
126	其他財產收入	172	174	-2
224,087	政府撥入收入	252,977	242,276	10,701
222,540	公庫撥款收入	252,977	242,276	10,701
1,547	政府其他撥入收入			
3,728	教學收入	3,812	3,687	125
3,728	學雜費收入	3,812	3,687	125
1,193	其他收入	511	512	-1
1	受贈收入	2	2	
1,192	雜項收入	509	510	-1
247,452	基金用途	262,594	250,418	12,176
193,278	國民教育計畫	188,655	178,287	10,368
18,325	學前教育計畫	37,297	41,540	-4,243
17,553	一般行政管理計畫	19,556	18,780	776
18,295	建築及設備計畫	17,086	11,811	5,275
-16,931	本期賸餘(短絀)	-4,209	-2,870	-1,339
27,027	期初基金餘額	7,227	6,351	876
10,097	期末基金餘額	3,018	3,481	-463

註：前年度決算數及上年度預算數細數之和與總數或略有出入，係四捨五入關係，以下各表同。

臺北市地方教育發展基金－臺北市士林區社子國民小學

現金流量預計表

中華民國108年度

單位：新臺幣千元

項 目	本 預	年 算	度 數	說 明
業務活動之現金流量				
本期賸餘(短絀)			-4,209	
業務活動之淨現金流入(流出)			-4,209	
其他活動之現金流量				
其他活動之淨現金流入(流出)				
現金及約當現金之淨增(淨減)			-4,209	
期初現金及約當現金			13,671	
期末現金及約當現金			9,462	

註：本表係採現金及約當現金基礎，包括現金及自投資日起3個月內到期或清償之債權證券。

預算明細表

臺北市地方教育發展基金－臺北市士林區社子國民小學

基金來源－服務收入明細表

中華民國108年度

單位：新臺幣元

科 目	單位	本 年 度 預 算 數			說 明
		數量 業務量	利(費)率	金 額	
合計				872,000	
服務收入				872,000	較上年度預算數858,000元，增加14,000元。
	人	20	500	10,000	教師甄選報名費收入(收支對列)。
	人	100	2,080	208,000	常年泳訓費(收支對列)。
	人	100	800	80,000	暑期泳訓班普通票收入(收支對列)。
	人	820	700	574,000	暑期泳訓班學生票收入(收支對列)。

臺北市地方教育發展基金－臺北市士林區社子國民小學

基金來源－財產處分收入明細表

中華民國108年度

單位：新臺幣元

科 目	單位	本 年 度 預 算 數			說 明
		數量 業務量	利(費)率	金 額	
合計				41,000	
財產處分收入	年	1	41,000	41,000	較上年度預算數41,062元，減少62元。 報廢財產殘值變賣收入。

臺北市地方教育發展基金－臺北市士林區社子國民小學

基金來源－其他財產收入明細表

中華民國108年度

單位：新臺幣元

科 目	單位	本 年 度 預 算 數			說 明
		數量 業務量	利(費)率	金 額	
合計				172,000	
其他財產收入				172,000	較上年度預算數174,400元，減少2,400元。
	年	1	110,000	110,000	場地開放收入(收支對列)。
	年	1	50,000	50,000	教職員工停車收入。
	月	12	1,000	12,000	員生消費合作社使用費收入。

臺北市地方教育發展基金－臺北市士林區社子國民小學

基金來源－公庫撥款收入明細表

中華民國108年度

單位：新臺幣元

科 目	單位	本 年 度 預 算 數			說 明
		數量 業務量	利(費)率	金 額	
合計				252,977,000	
公庫撥款收入	年	1	252,977,000	252,977,000	較上年度預算數242,275,873元，增加10,701,127元。 市府補助款。

臺北市地方教育發展基金－臺北市士林區社子國民小學

基金來源－學雜費收入明細表

中華民國108年度

單位：新臺幣元

科 目	單位	本 年 度 預 算 數			說 明
		數量 業務量	利(費)率	金 額	
合計				3,812,000	
學雜費收入				3,812,000	較上年度預算數3,687,000元，增加125,000元。
	人、學期	90x2	7,000	1,260,000	幼兒園全日班學費收入預估學生90人。
	人、學期	90x2	2,955	532,000	幼兒園全日班雜費收入預估學生90人。
	人、學期	128x2	5,150	1,318,000	幼兒園半日班學費收入預估學生128人。
	人、學期	128x2	2,745	702,000	幼兒園半日班雜費收入預估學生128人。

臺北市地方教育發展基金－臺北市士林區社子國民小學

基金來源－受贈收入明細表

中華民國108年度

單位：新臺幣元

科目	單位	本年度預算數			說明
		數量 業務量	利(費)率	金額	
合計				2,000	
受贈收入	年	1	2,000	2,000	較上年度預算數2,213元，減少213元。 各界捐款收入(收支對列)。

臺北市地方教育發展基金－臺北市士林區社子國民小學

基金來源－雜項收入明細表

中華民國108年度

單位：新臺幣元

科 目	單位	本 年 度 預 算 數			說 明
		數量 業務量	利(費)率	金 額	
合計				509,000	
雜項收入				509,000	較上年度預算數509,813元，減少813元。
	年	1	50,000	50,000	市府光纖委外機房設置電費補貼收入(收支對列)。
	年	1	459,000	459,000	工程圖說費等收入。

臺北市地方教育發展基金－臺北市士林區社子國民小學

基金用途－國民教育計畫明細表

中華民國108年度

單位：新臺幣元

前年度 決算數	上年度 預算數	科 目	本 年 度 預 算 數	說 明
193,277,832	178,287,114	合計	188,655,000	
177,894,168	161,411,019	用人費用	171,369,000	
90,870,623	82,296,000	正式員額薪資	93,180,000	較上年度預算數82,296,000元，增加10,884,000元。
90,870,623	82,296,000	職員薪金	93,180,000	
			87,072,000	教職員96人薪金(詳用人費用彙計表)(含教育部補助導師費600,000元)。
			6,108,000	特教班教職員8人薪金(詳用人費用彙計表)(含教育部補助導師費84,000元)。
2,597,424	2,182,336	聘僱及兼職人員薪資	2,139,312	較上年度預算數2,182,336元，減少43,024元。
278,040		聘用人員薪金		
409,288	406,896	約僱職員薪金	418,992	
			418,992	約僱特教職員1人薪金(詳聘用及約僱人員明細表)。
1,910,096	1,775,440	兼職人員酬金	1,720,320	
			108,000	教師兼補校導師費(含教育部補助36,000元)，3班*1人*12月*3,000元。
			36,000	兼任補校行政人員(校長、總務)工作補助費，1人*12月*3,000元。
			37,440	兼任補校行政人員(校務主任、組長)工作補助費，1人*12月*3,120元。
			60,000	兼任補校行政人員(總務、會計、人事、幹事2人)工作補助費，2人*12月*2,500元。
			31,200	兼任補校行政人員(校務主任、組長)工作補助費，1人*12月*2,600元。
			411,840	補校教師授課鐘點費，3班*44週*12節*260元。
			743,600	教師代課鐘點費，本校編制教師總人數116人，按9分之1計，編列13人，每人20節11月，總節數13人*20節*11月=2,860節，每節260元。
			16,640	補助調整授課鐘點費之外聘教師勞、健保及勞退費用(教育部補助款)。
			166,400	補助調整授課特教教師鐘點費(教育部補助款)，8人*2節*40週*260元。

臺北市地方教育發展基金－臺北市士林區社子國民小學

基金用途－國民教育計畫明細表

中華民國108年度

單位：新臺幣元

前年度 決算數	上年度 預算數	科 目	本 年 度 預 算 數	說 明
			109,200	體育班教學鐘點費，2班*210節*260元。
869,219	759,956	超時工作報酬	822,929	較上年度預算數759,956元，增加62,973元。
869,219	759,956	加班費	822,929	
			623,564	不休假出勤加班費。
			24,960	補校兼任行政人員工友工作加班費。
			1,800	體育班甄試監考加班費。
			25,715	暑期泳訓班工作人員加班費(收支對列)。
			4,810	教師甄選工作人員加班費(收支對列)。
			84,360	開放學校場地管理員加班費(收支對列)。
			31,080	常年泳訓班工作人員加班費(收支對列)。
			14,800	臺北市國民中小學學生相聲比賽工作人員 加班費(臺北市國民中小學學生相聲比賽)。
			11,840	中小學三級棒球賽工作人員加班費。
22,171,407	17,006,862	獎金	19,235,874	較上年度預算數17,006,862元，增加 2,229,012元。
10,540,260	6,669,000	考績獎金	7,536,000	
			7,256,000	依考績法規定核發之獎金。
			280,000	依考績法規定核發之獎金。
11,631,147	10,337,862	年終獎金	11,699,874	
			10,884,000	依規定於年節加發之獎金。
			763,500	依規定於年節加發之獎金。
			52,374	依規定於年節加發之獎金。
49,059,967	47,265,019	退休及卹償金	43,048,642	較上年度預算數47,265,019元，減少 4,216,377元。
48,918,024	47,265,019	職員退休及離職金	43,048,642	
			7,420,608	提撥退撫基金。
			25,140	提撥退撫基金。
			552,240	提撥退撫基金。
			774,912	退休遺族月撫慰金，4人*16,144元*12月 =774,912元。
			30,307	退休人員年終慰問金，1人*20,204元*1.5月 =30,307元。
			34,245,435	退休人員月退休金:114人*25,033元*12月 =34,245,435元。
141,943		工員退休及離職金		

臺北市地方教育發展基金－臺北市士林區社子國民小學

基金用途－國民教育計畫明細表

中華民國108年度

單位：新臺幣元

前年度 決算數	上年度 預算數	科 目	本 年 度 預 算 數	說 明
12,325,528	11,900,846	福利費	12,942,243	較上年度預算數11,900,846元，增加1,041,397元。
8,623,439	6,988,956	分擔員工保險費	7,907,436	
			7,332,384	分擔公保、勞保、健保費。
			526,032	分擔公保、勞保、健保費。
			49,020	分擔公保、勞保、健保費。
239,740	577,500	傷病醫藥費	577,500	
			448,000	健康檢查費用，28人* 16,000元。
			129,500	健康檢查費用，37人* 3,500元。
786,234	1,038,240	員工通勤交通費	1,038,240	
			327,600	教師上下班交通費，26人*10月* 2段*630元。
			340,200	教師上下班交通費，54人*10月* 1段*630元。
			257,040	教師上下班交通費，17人*12月* 2段*630元。
			113,400	特教教師上下班交通費，9人*10月* 2段*630元。
2,676,115	3,296,150	其他福利費	3,419,067	
			272,000	休假旅遊補助費。
			16,000	休假旅遊補助費。
			54,000	退休人員三節慰問金，9人* 6,000元。
			1,799,567	子女教育補助費。
			365,000	結婚補助費，36,500元*2月*5人。
			912,500	喪葬補助費，36,500元*5月*5人。
8,351,952	9,490,928	服務費用	9,600,000	
2,596,813	4,105,510	水電費	4,178,666	較上年度預算數4,105,510元，增加73,156元。
2,086,394	2,956,133	工作場所電費	2,956,133	
			45,000	游泳池水電清潔維護費之電費。
			2,835,296	班級電費。
			15,837	暑期泳訓班電費補助費-室內(收支對列)。
			10,000	開放學校場地電費(收支對列)。
			50,000	市府光纖委外機房設置電費(收支對列)。
484,529	474,377	工作場所水費	592,533	

臺北市地方教育發展基金－臺北市士林區社子國民小學

基金用途－國民教育計畫明細表

中華民國108年度

單位：新臺幣元

前年度 決算數	上年度 預算數	科 目	本 年 度 預 算 數	說 明
			45,000	游泳池水電清潔維護費之水費。
			498,370	班級水費。
			44,163	暑期泳訓班水費補助費-室內(收支對列)。
			5,000	開放學校場地水費(收支對列)。
25,890	675,000	氣體費	630,000	
			630,000	溫水游泳池燃料費。
		郵電費	600	新增項目
		數據通信費	600	
			600	悠遊卡網路連線費，1臺*12月*50元(新增)。
43,345	121,600	旅運費	129,300	較上年度預算數121,600元，增加7,700元。
36,145	107,200	國內旅費	129,300	
			26,350	因公市外出差旅費(60班-89班按5人計)。
			51,150	校外教學隨隊人員差旅費，11人*3天* 1,550元。
			50,000	體育班比賽觀摩交通費膳宿費。
			1,800	臺北市國民中小學學生相聲比賽工作人員交通費(臺北市國民中小學學生相聲比賽)。
7,200	14,400	其他旅運費		
103,938	148,600	印刷裝訂與廣告費	13,600	較上年度預算數148,600元，減少135,000元。
103,938	148,600	印刷及裝訂費	13,600	
			13,600	資料印刷(教師專業成長)。
2,842,385	1,918,840	修理保養及保固費	1,751,040	較上年度預算數1,918,840元，減少167,800元。
1,736,525	770,000	一般房屋修護費	686,000	
			686,000	學校校舍及其他建築物等之修繕(50%)，49班*1年*14,000元。
1,105,860	1,143,840	機械及設備修護費	1,060,040	
			45,000	泳池水電清潔維護費之設備維護費。
			686,000	各項教學設備及其他公用用具之保養修護(50%)，49班*14,000元。
			48,000	補校各項教學設備及其他公用用具之保養修護，3班*16,000元。
			38,800	電腦設備維護費(電腦專案計畫)。

臺北市地方教育發展基金－臺北市士林區社子國民小學

基金用途－國民教育計畫明細表

中華民國108年度

單位：新臺幣元

前年度 決算數	上年度 預算數	科 目	本 年 度 預 算 數	說 明
			201,600	電腦設備維護及管理費，32班*6,300元(電腦專案計畫)。
			15,000	暑期泳訓班場地維護費(收支對列)。
			10,640	開放學校場地器材之保養修護(收支對列)。
			15,000	常年泳訓班場地維護費及器材保養修護(收支對列)。
	5,000	雜項設備修護費	5,000	
			5,000	小田園教育園藝器材保養及維修。
21,996	36,000	保險費	36,000	較上年度預算數36,000元，無增減。
21,996	36,000	其他保險費	36,000	
			36,000	暑期泳訓班學員保險費，900人*40元(收支對列)。
1,209,782	1,894,478	一般服務費	2,240,094	較上年度預算數1,894,478元，增加345,616元。
			36,216	
13,122	36,864	佣金、匯費、經理費及手續費	36,216	
			36,216	委託超商代收學雜費手續費，1006人*2學期*18元。
1,012,360	1,645,614	計時與計件人員酬金	1,999,878	
			38,272	補助閩客語教學支援人員鐘點費之外聘人員勞、健保及勞退費用(由教育局移列)。
			297,050	游泳池救生員薪津，10月*29,705元。
			37,131	游泳池救生員年終獎金(1.5月年終工作獎金，依10/12計算)，1人*1.5月*10/12*29,705元。
			36,360	分擔游泳池救生員勞保及健保費，1人*10月*3,636元。
			18,180	提撥游泳池救生員退休金，1人*10月*1,818元。
			294,400	補助閩客語教學支援人員鐘點費，23人*1節*40週*320元(由教育局移列)。
			2,941	提撥暑期泳訓班工讀生勞退準備金(收支對列)。
			44,800	暑期泳訓班工讀生薪津，1人*40次*8小時*140元(收支對列)。
			59,410	暑期泳訓班救生員薪津，1人*2月*29,705元

臺北市地方教育發展基金－臺北市士林區社子國民小學

基金用途－國民教育計畫明細表

中華民國108年度

單位：新臺幣元

前年度 決算數	上年度 預算數	科 目	本 年 度 預 算 數	說 明
				(收支對列)。
			3,636	提撥暑期泳訓班救生員退休金，1人*2月*1,818元(收支對列)。
			7,272	分擔暑期泳訓班救生員勞保及健保費1人*2月*3,636元(收支對列)。
			7,426	暑期泳訓班救生員年終獎金(1.5月年終工作獎金，依2/12計算)(收支對列)，1人*1.5月*2/12*29,705元。
			7,000	常年泳訓班工讀生薪津，1人*50小時*140元(收支對列)(新增)。
			146,000	常年泳訓班游泳教練鐘點費，292節*500元(收支對列)。
			40,000	外籍英語教師機票補助(一般學校設置外師)。
			769,320	外籍英語教師薪資，12月*64,110元(一般學校設置外師)。
			64,110	外籍英語教師考核獎金，1月*64,110元(一般學校設置外師)。
			120,000	外籍英語教師房屋津貼，12月*10,000元(一般學校設置外師)。
			6,570	外籍英語教師分擔勞保健保費(一般學校設置外師)。
184,300	212,000	體育活動費	204,000	
			186,000	文康活動費，本校編列教師91人及專任運動教練2人計93人，每人編列2,000元。
			18,000	文康活動費，本校編列特教教師8人及約僱人員1人合計9人，每人編列2,000元。
1,533,693	1,265,900	專業服務費	1,250,700	較上年度預算數1,265,900元，減少15,200元。
696,238	574,600	講課鐘點、稿費、出席審查及查詢費	566,600	
			8,000	訓練講授鐘點費外聘國內專家學者(國小家長教育成長暨志工培訓)。
			4,800	資源班-訓練講授鐘點費外聘國內專家學者(特教班級業務費)，3節* 1,600元。
			2,400	資源班-訓練講授鐘點費內聘國內專家學者(特教班級業務費)，3節* 800元。

臺北市地方教育發展基金－臺北市士林區社子國民小學

基金用途－國民教育計畫明細表

中華民國108年度

單位：新臺幣元

前年度 決算數	上年度 預算數	科 目	本 年 度 預 算 數	說 明
			2,400	啟智班-訓練講授鐘點費外聘與主辦機關有隸屬關係人員(特教班級業務費)。
			21,600	資源班教材編輯費，3班*12月*600元。
			7,200	啟智班教材編輯費，1班*12月*600元。
			2,000	專家學者出席費(推展性別平等教育)。
			6,400	行為人8小時性平課程鐘點費(推展性別平等教育)。
			4,800	聘請講授鐘點費(性別平等教育宣導活動)。
			6,400	小田園教育研習內聘講座鐘點費。
			6,000	小田園教育專家學者出席費。
			9,600	訓練講授鐘點費外聘國內專家學者(教師專業成長)。
			14,000	專家學者出席費(教師專業成長)。
			20,000	外聘教師鐘點費(外聘農夫講師技術輔導)(綠屋頂計畫)(由教育局移列)。
			10,000	內聘教師鐘點費(綠屋頂計畫)(由教育局移列)。
			360,000	暑期泳訓班教練鐘點費，720節*500元(收支對列)。
			76,000	臺北市國民中小學學生相聲比賽專家學者評審出席費(臺北市國民中小學學生相聲比賽)。
			5,000	中小學三級棒球賽棒球協會人員出席費。
86,878	98,400	委託檢驗(定)試驗認證費	98,400	
			79,200	建物公共安全檢查簽證及申報費、消防安全檢測費、電氣設備檢驗費及水質檢測費等(由普通班級業務費提列)。
			19,200	飲水機水質檢驗費，16臺*1,200元。
4,000		試務甄選費		
746,577	592,900	其他專業服務費	585,700	
			12,000	牙醫師檢查費。
			20,000	學生輔導指導費。
			54,000	工作人員午餐指導費，12人*9月*500元。
			16,200	學童午餐指導費(1-2年級)，18班*1人*9月*100元。

臺北市地方教育發展基金－臺北市士林區社子國民小學

基金用途－國民教育計畫明細表

中華民國108年度

單位：新臺幣元

前年度 決算數	上年度 預算數	科 目	本 年 度 預 算 數	說 明
			61,200	學童午餐指導費(5-6年級)，17班*1人*9月*400元。
			40,500	學童午餐指導費(3-4年級)，15班*1人*9月*300元。
			36,000	學童午餐指導費(特教班)，4班*2人*9月*500元。
			1,500	中小學三級棒球賽賽程編配費。
			34,500	中小學三級棒球賽場地整理人員，23天*1,500元。
			34,500	中小學三級棒球賽監場人員費，23天*1,500元。
			34,500	中小學三級棒球賽防護員費，23天*1,500元。
			240,800	中小學三級棒球賽裁判費，602人次*400元。
3,548,735	3,471,050	材料及用品費	3,806,000	
916,374	325,100	使用材料費	234,290	較上年度預算數325,100元，減少90,810元。
916,374	325,100	設備零件	234,290	
			50,000	體育器材-學務處(由班級設備費移列)。
			29,290	圖書館圖書設備-教務處(由班級設備費移列)。
			90,000	屋頂平臺種植區新增、維護、更新設備、水電工程…等相關(綠屋頂計畫)(由教育局移列)。
			35,000	臺北市國民中小學相聲比賽網站建置、報名系統維護及新增功能(新增)。
			30,000	程式設計教學用材料(新增)。
2,632,361	3,145,950	用品消耗	3,571,710	較上年度預算數3,145,950元，增加425,760元。
28,732	81,885	辦公(事務)用品	89,310	
			12,800	辦公事務文具及雜支(教師專業成長)。
			25,000	布膠帶、文具、紙張、護貝膜等(綠屋頂計畫)(由教育局移列)。
			3,590	教師甄選試務文具及雜支(收支對列)。
			22,920	臺北市國民中小學學生相聲比賽比賽用文具紙張、碳粉匣等(臺北市國民中小學學生

臺北市地方教育發展基金－臺北市士林區社子國民小學

基金用途－國民教育計畫明細表

中華民國108年度

單位：新臺幣元

前年度 決算數	上年度 預算數	科 目	本 年 度 預 算 數	說 明
				相聲比賽)。
			25,000	中小學三級棒球賽比賽用文具紙張、獎狀等。
33,092	33,500	報章雜誌	49,200	
			49,200	圖書-教務處(由班級設備費移列)。
	67,600	農業與園藝用品及環境美化費	67,600	
			67,600	小田園教育園藝用品及體驗資材。
36,500		服裝		
73,312	47,000	醫療用品(非醫療院所使用)	47,000	
			47,000	健康中心藥品。
2,460,725	2,915,965	其他用品消耗	3,318,600	
			2,000	會場佈置及茶水(國小家長教育成長暨志工培訓)。
			45,000	游泳池水電清潔維護費之消毒劑等。
			155,400	敬師活動費，259人*600元(新增)。
			21,000	補校教科書，60人*350元。
			50,000	國小兒童節慶活動(新增)。
			93,000	本市市民第3胎就讀國小教育補助費，93人*1,000元。
			704,820	普通班級教學材料費(含補校3班)，51班*13,820元。
			266,400	專用垃圾袋、消毒藥水、衛生清潔用品及衛生紙等(普通班級業務費)，48班*5,550元。
			91,800	教學用教科書)，54班*1,700元。
			510,000	弱勢學生用教科書，300人*1,700元。
			14,400	資源班雜支(特教班級業務費)。
			4,800	啟智班雜支(特教班級業務費)。
			41,460	身心障礙資源班製作教學器材參考資料等(教學材料費)，3班*13,820元。
			13,820	集中式啟智特教班製作教學器材參考資料及雜支等(教學材料費)，1班*13,820元。
			97,000	電腦耗材(電腦專案計畫)。
			10,000	體育班報名費等。

臺北市地方教育發展基金－臺北市士林區社子國民小學

基金用途－國民教育計畫明細表

中華民國108年度

單位：新臺幣元

前年度 決算數	上年度 預算數	科 目	本 年 度 預 算 數	說 明
			180,000	體育班運動器材、羽球、棒球等。
			30,000	運動會經費之獎品及其他活動。
			25,000	運動會經費之環境佈置費。
			25,600	運動會經費之器材購置及雜支等。
			50,000	學生活動充實各項教學教具(學生活動費)。
			70,000	學生活動參加校內比賽及器材購置費(學生活動費)。
			36,000	學生活動教室環境佈置費(學生活動費)。
			30,000	學生活動充實衛生及保健器材(學生活動費)。
			30,000	學生活動模範生、畢業生獎品及其他活動(學生活動費)。
			40,000	學生活動校內外競賽活動(學生活動費)。
			2,000	校園性別事件調查費用(推展性別平等教育)。
			4,800	文具、資料等(性別平等教育宣導活動)。
			5,000	小田園教育園業務文具用品等雜支。
			35,000	農事體驗實作菜苗、種子等(綠屋頂計畫)(由教育局移列)。
			30,000	混合花土、泥炭土、肥混合花土、泥炭土、肥料等(綠屋頂計畫)(由教育局移列)。
			30,000	空心磚、農具、澆水器、小鏟子、種植盆、手套等園藝用品(綠屋頂計畫)(由教育局移列)。
			3,000	暑期泳訓班教學環境佈置費(收支對列)。
			5,000	暑期泳訓班雜支(收支對列)。
			10,000	暑期泳訓班教學器材費(收支對列)。
			13,800	暑期泳訓班消毒劑，60班*230元(收支對列)。
			1,600	辦理教師甄選會議逾時誤餐費用，20人次*80元。(收支對列)。
			8,920	常年泳訓班消毒劑、教學器材、保險費及雜支等(收支對列)。
			50,700	臺北市國民中小學學生相聲比賽茶水、會場背板、運送器材交通費、雜支等(臺北市國民中小學學生相聲比賽)。

臺北市地方教育發展基金－臺北市士林區社子國民小學

基金用途－國民教育計畫明細表

中華民國108年度

單位：新臺幣元

前年度 決算數	上年度 預算數	科 目	本 年 度 預 算 數	說 明
			56,000	臺北市國民中小學相聲比賽活動錄影（包含錄影工資、器材、電池、耗材..）(新增)。
			132,000	臺北市國民中小學相聲比賽比賽場地租借費(新增)。
			4,200	臺北市國民中小學學生相聲比賽比賽會場音控師全程控制選手無線耳機聲響，1人*2天*2,100元(臺北市國民中小學學生相聲比賽)。
			12,000	臺北市國民中小學學生相聲比賽租用比賽會場無線耳機麥克風，8組*1,500元(臺北市國民中小學學生相聲比賽)。
			2,520	臺北市國民中小學學生相聲比賽租用比賽會場無線麥克風，2支*1,260元(臺北市國民中小學學生相聲比賽)。
			76,000	臺北市國民中小學學生相聲比賽優勝紀念專輯DVD，500片*152元(臺北市國民中小學學生相聲比賽)。
			11,200	辦理臺北市國民中小學學生相聲比賽逾時誤餐費用，140人次*80元(臺北市國民中小學學生相聲比賽)。
			8,000	中小學三級棒球賽防護用品(新增)。
			36,800	中小學三級棒球賽逾時誤餐費用，460人次*80元。。
			7,710	中小學三級棒球賽茶水費及雜支等。
			37,200	中小學三級棒球賽團體獎、個人獎獎盃。
			33,950	中小學三級棒球賽比賽用品。
			52,500	中小學三級棒球賽比賽用球(高、國中組)，35打*1,500元。
			11,200	中小學三級棒球賽比賽用球(國小組)，8打*1,400元。
		租金、償債、利息及相關手續費	12,000	
		交通及運輸設備租金	9,120	新增項目
		車租	9,120	
			9,120	有機農場參訪交流遊覽車資(綠屋頂計畫)(由教育局移列)。

臺北市地方教育發展基金－臺北市士林區社子國民小學

基金用途－國民教育計畫明細表

中華民國108年度

單位：新臺幣元

前年度 決算數	上年度 預算數	科 目	本 年 度 預 算 數	說 明
		雜項設備租金	2,880	新增項目
		雜項設備租金	2,880	
			2,880	悠遊卡刷卡機月租費，1臺*12月*240元(新增)。
3,157,809	3,554,517	會費、捐助、補助、分攤、照護、救濟與交流活動費	3,514,000	
	10,000	捐助、補助與獎助	10,000	較上年度預算數10,000元，無增減。
	10,000	獎助學員生給與	10,000	
			10,000	教育關懷獎每校推薦1名學生獎助金，1人*1校*10,000元。
3,157,809	3,544,517	補貼、獎勵、慰問、照護與救濟	3,504,000	較上年度預算數3,544,517元，減少40,517元。
3,157,809	3,544,517	其他補貼、獎勵、慰問、照護與救濟	3,504,000	
			16	配合預算編列至千元，增列進位數16元。
			501,984	補助學校午餐使用有機蔬菜或有機米計畫，1494人*42週*1次*8元。
			3,000,000	清寒學生餐費補助，300人*200日*50元=3,000,000元。
			2,000	各界捐款補助(收支對列)。
325,168	359,600	其他	354,000	
325,168	359,600	其他支出	354,000	較上年度預算數359,600元，減少5,600元。
325,168	359,600	其他	354,000	
			151,200	執行學生路隊安全導護費及導護志工保險費。
			44,800	國小游泳檢測未通過學生暑期游泳訓練班報名費，8班*5,600元。
			128,000	班級自治費，1,280人*2學期*50元。
			30,000	課後社團活動費。

臺北市地方教育發展基金－臺北市士林區社子國民小學

基金用途－學前教育計畫明細表

中華民國108年度

單位：新臺幣元

前年度 決算數	上年度 預算數	科 目	本 年 度 預 算 數	說 明
18,325,394	41,540,414	合計	37,297,000	
17,820,770	40,738,831	用人費用	36,411,000	
12,669,556	29,847,720	正式員額薪資	29,847,720	較上年度預算數29,847,720元，無增減。
11,933,292	28,803,720	職員薪金	28,803,720	
			13,561,860	幼兒園護理師1人薪金(詳用人費用彙計表)。
			13,561,860	教職員15人及教保員1人薪金(詳用人費用彙計表)(含教育部補助款教保員381,980元)。
			1,680,000	幼兒園特教班教職員2人薪金(詳用人費用彙計表)。
736,264	1,044,000	工員工資	1,044,000	
			1,044,000	幼兒園廚工3人工資(詳用人費用彙計表)。
47,552	226,745	超時工作報酬	225,975	較上年度預算數226,745元，減少770元。
47,552	226,745	加班費	225,975	
			225,975	不休假出勤加班費。
2,695,326	4,991,466	獎金	3,165,733	較上年度預算數4,991,466元，減少1,825,733元。
1,237,470	1,130,000	考績獎金	1,130,000	
			990,000	依考績法規定核發之獎金。
			140,000	依考績法規定核發之獎金。
1,457,856	3,861,466	年終獎金	2,035,733	
			1,825,733	依規定於年節加發之獎金。
			210,000	依規定於年節加發之獎金。
1,076,362	2,610,432	退休及卹償金	1,395,216	較上年度預算數2,610,432元，減少1,215,216元。
1,030,185	2,580,192	職員退休及離職金	1,364,976	
			1,215,216	提撥退撫基金。
			149,760	提撥退撫基金。
46,177	30,240	工員退休及離職金	30,240	
			30,240	提撥勞工退休準備金。
1,331,974	3,062,468	福利費	1,776,356	較上年度預算數3,062,468元，減少1,286,112元。
1,196,354	2,716,128	分擔員工保險費	1,430,016	
			1,286,112	分擔公保、勞保、健保費。
			143,904	分擔公保、勞保、健保費。

臺北市地方教育發展基金－臺北市士林區社子國民小學

基金用途－學前教育計畫明細表

中華民國108年度

單位：新臺幣元

前年度 決算數	上年度 預算數	科 目	本 年 度 預 算 數	說 明
2,580	6,020	傷病醫藥費	6,020	
			2,580	幼兒園廚工健康檢查費，3人* 860元。
			3,440	幼兒園教保人員健康檢查費(每2人編1人)，4人* 860元。
123,480	292,320	員工通勤交通費	292,320	
			25,200	幼兒園特教教師上下班交通費，2人*10月*2段*630元。
			176,400	教師上下班交通費，14人*10月*2段*630元。
			90,720	教師上下班交通費，6人*12月*2段*630元。
9,560	48,000	其他福利費	48,000	
			48,000	休假旅遊補助費。
179,259	327,648	服務費用	365,000	
78,445	196,000	修理保養及保固費	224,000	較上年度預算數196,000元，增加28,000元。
13,775	98,000	一般房屋修護費	112,000	
			112,000	學校校舍及其他建築物等之修繕，8班*1年*14,000元。
64,670	98,000	機械及設備修護費	112,000	
			112,000	各項教學設備及其他公用用具之保養修護，8班*14,000元。
33,010	50,048	一般服務費	50,264	較上年度預算數50,048元，增加216元。
1,410	6,048	佣金、匯費、經理費及手續費	6,264	
			6,264	委託超商代收學雜費手續費174人*2學期*18元=6,264元。
31,600	44,000	體育活動費	44,000	
			10,000	文康活動費，本校編列契約進用教保員1人，廚工3人，護理師1人，合計5人，每人編列2,000元（上述人員係幼托整合前得編列文康活動費之人員）。
			30,000	文康活動費，本校編列幼兒園教師15人，合計15人，每人編列2,000元。
			4,000	文康活動費，本校編列幼兒園特殊教師2人，合計2人，每人編列2,000元。
67,804	81,600	專業服務費	90,736	較上年度預算數81,600元，增加9,136元。

臺北市地方教育發展基金－臺北市士林區社子國民小學

基金用途－學前教育計畫明細表

中華民國108年度

單位：新臺幣元

前年度 決算數	上年度 預算數	科 目	本 年 度 預 算 數	說 明
15,077	9,600	講課鐘點、稿費、出席審查 及查詢費	8,400	
			7,200	幼兒園特教班教材編輯費，1班*12月 x 600 元。
			1,200	幼兒園特教班-訓練講授鐘點費外聘與主辦 機關有隸屬關係人員(特教班級業務費)。
52,727	72,000	其他專業服務費	82,336	
			1,336	幼兒園班級水費(新增)。
			72,000	輔導幼兒園學童午餐指導費，8班*2人*9月 *500元。
			9,000	輔導幼兒園學童午餐指導費(專任主任及教 保員)，1班*2人*9月*500元。(新增)。
81,499	69,020	材料及用品費	70,000	
		使用材料費	980	新增項目
		設備零件	980	
			800	教材教具-幼兒園(由幼兒園設備費移列)。
			180	配合預算編列至千元，增列進位數180元。
81,499	69,020	用品消耗	69,020	較上年度預算數69,020元，無增減。
81,499	69,020	其他用品消耗	69,020	
			4,800	幼兒園特教班雜支(特教班級業務費)。
			13,820	幼兒園特教班知動及生活訓練相關材料與 設備費，1班*13,820元。
			50,400	專用垃圾袋費用、衛生清潔用品材料及消 毒藥水等(幼兒園班級業務費)，7班*7,200元 。
157,526	308,915	會費、捐助、補助、分攤、照護 、救濟與交流活動費	355,000	
157,526	308,915	補貼、獎勵、慰問、照護與救 濟	355,000	較上年度預算數308,915元，增加46,085元。
157,526	308,915	其他補貼、獎勵、慰問、照 護與救濟	355,000	
			46,080	補助幼兒園午餐使用有機蔬菜或有機米計 畫,240人*40 週*1次*4.8元(新增)。
			5	配合預算編列至千元，增列進位數5元。
			18,090	危機家庭幼生餐點費補助，1人*9月*2,010 元。

臺北市地方教育發展基金－臺北市士林區社子國民小學

基金用途－學前教育計畫明細表

中華民國108年度

單位：新臺幣元

前年度 決算數	上年度 預算數	科 目	本 年 度 預 算 數	說 明
			290,825	低收入戶家庭幼生月費補助，25人*1學期*11,633元。
86,340	96,000	其他	96,000	
86,340	96,000	其他支出	96,000	較上年度預算數96,000元，無增減。
86,340	96,000	其他	96,000	
			96,000	幼兒導護費。

臺北市地方教育發展基金－臺北市士林區社子國民小學

基金用途－一般行政管理計畫明細表

中華民國108年度

單位：新臺幣元

前年度 決算數	上年度 預算數	科 目	本 年 度 預 算 數	說 明
17,553,483	18,779,714	合計	19,556,000	
15,708,971	16,602,618	用人費用	17,286,000	
9,714,419	11,184,000	正式員額薪資	11,628,000	較上年度預算數11,184,000元，增加444,000元。
8,051,495	9,216,000	職員薪金	10,020,000	
			10,020,000	教職員12人薪金(詳用人費用彙計表)。
1,084,956	1,452,000	工員工資	1,092,000	
			1,092,000	工員4人工資(詳用人費用彙計表)。
577,968	516,000	警餉	516,000	
			516,000	校警1人薪金(詳用人費用彙計表)。
639,400		聘僱及兼職人員薪資		
639,400		約僱職員薪金		
341,987	626,218	超時工作報酬	632,900	較上年度預算數626,218元，增加6,682元。
341,987	626,218	加班費	632,900	
			558,900	不休假出勤加班費。
			74,000	教職員工-業務所需加班費(由統籌業務費提列)
2,596,036	2,393,000	獎金	2,500,500	較上年度預算數2,393,000元，增加107,500元。
1,268,500	995,000	考績獎金	1,047,000	
			1,047,000	依考績法規定核發之獎金。
1,327,536	1,398,000	年終獎金	1,453,500	
			1,453,500	依規定於年節加發之獎金。
864,026	943,680	退休及卹償金	980,400	較上年度預算數943,680元，增加36,720元。
781,670	827,520	職員退休及離職金	893,040	
			893,040	提撥退撫基金。
82,356	116,160	工員退休及離職金	87,360	
			87,360	提撥勞工退休準備金。
1,553,103	1,455,720	福利費	1,544,200	較上年度預算數1,455,720元，增加88,480元。
1,086,440	1,006,680	分擔員工保險費	1,031,160	
			1,031,160	分擔公保、勞保、健保費。
225,588	257,040	員工通勤交通費	257,040	
			257,040	員工上下班交通費，17人*12月*2段*630

臺北市地方教育發展基金－臺北市士林區社子國民小學

基金用途－一般行政管理計畫明細表

中華民國108年度

單位：新臺幣元

前年度 決算數	上年度 預算數	科 目	本 年 度 預 算 數	說 明
				元。
241,075	192,000	其他福利費	256,000	
			256,000	休假旅遊補助費。
1,533,291	1,619,656	服務費用	1,717,000	
781,808	841,256	一般服務費	888,708	較上年度預算數841,256元，增加47,452元。
753,408	807,256	外包費	854,708	
			320,000	消化超額職工8人(技工、工友)業務外包費。
			534,708	校警勞務外包費，1人*12月*44,559元。
28,400	34,000	體育活動費	34,000	
			34,000	教職員工文康活動費，本校編列職員12人，工員4人，校警1人，合計17人，每人編列2,000元。
625,655	680,000	專業服務費	729,892	較上年度預算數680,000元，增加49,892元。
625,655	680,000	其他專業服務費	729,892	
			317,600	校園安全校內同仁例假日人力支援。
			412,292	校園安全機械定點、機動巡邏等保全費用。
125,828	98,400	公共關係費	98,400	較上年度預算數98,400元，無增減。
125,828	98,400	公共關係費	98,400	
			98,400	校長特別費，12月*8,200元。
309,221	554,440	材料及用品費	550,000	
309,221	554,440	用品消耗	550,000	較上年度預算數554,440元，減少4,440元。
306,221	546,940	辦公(事務)用品	547,000	
			60	配合預算編列至千元，增列進位數60元。
			546,940	統籌業務費計算如下：普通班50班(含體育班2班)、特教專班2班、附設幼兒園7班，1290元*15班*12月=232,200元，810元*15班*12月=145,800元，640元*29班*12月=227,720元，補校3班，645元*3班*12月=23,220元，以上合計623,940元，除依實際需求移列加班費74,000元及護理師公會會費3,000元外，其餘如列數。
3,000	7,500	服裝	3,000	
			100	校警襪子，1雙*100元。

臺北市地方教育發展基金－臺北市士林區社子國民小學

基金用途－一般行政管理計畫明細表

中華民國108年度

單位：新臺幣元

前年度 決算數	上年度 預算數	科 目	本 年 度 預 算 數	說 明
			1,100	校警皮鞋，1雙*1,100元。
			300	校警服裝配備，1人*300元。
			1,500	校警夏服(成立第34年)，1套*1,500元。
2,000	3,000	會費、捐助、補助、分攤、照護 、救濟與交流活動費	3,000	
2,000	3,000	會費	3,000	較上年度預算數3,000元，無增減。
2,000	3,000	職業團體會費	3,000	
			3,000	護理師3人公會會費，3人*1次*1,000元（由統籌業務費移列）。

臺北市地方教育發展基金－臺北市士林區社子國民小學

基金用途－建築及設備計畫明細表

中華民國108年度

單位：新臺幣元

前年度 決算數	上年度 預算數	科 目	本 年 度 預 算 數	說 明
18,294,962	11,810,696	合計	17,086,000	
18,294,962	11,810,696	購建固定資產、無形資產及非理財 目的之長期投資	17,086,000	
4,364,480	6,756,800	購建固定資產	5,484,000	
4,364,480	6,756,800	一般建築及設備計畫	5,484,000	
	5,245,800	校園整修工程		
	4,025,800	擴充改良房屋建築及設 備		
	1,220,000	購置機械及設備		
		校園能源翻新補助計畫	3,990,000	
		購置雜項設備	3,990,000	
			2,250,000	汰舊換新圖書館及活動中心箱 型28KW冷氣機，15臺*150,000 元。
			1,599,000	汰舊換新行政辦公室、學年辦 公室、科任辦公室、科任教室 及幼兒園教室一對一7.1KW分 離式冷氣機，39臺*41,000元。
			141,000	汰舊換新大會議室、行政辦公 室及科任教室一對一8KW分離 式冷氣機，3臺*47,000元。
		班級設備	139,000	
		購置機械及設備	99,000	
			99,000	新購防火門-總務處，2樞 *49,500元。
		購置交通及運輸設備	40,000	
			40,000	新購電話主機卡片-總務處，1 組*40,000元。
		特殊班設備	82,000	
		購置雜項設備	82,000	
			82,000	新增資源班教室一對一7.1KW 分離式冷氣機-總務處，2臺 *41,000元。
		資訊設備	1,109,000	
		購置機械及設備	1,109,000	
			675,000	汰舊換新個人電腦27部* 25,000 元(電腦專案計畫)。

臺北市地方教育發展基金－臺北市士林區社子國民小學

基金用途－建築及設備計畫明細表

中華民國108年度

單位：新臺幣元

前年度 決算數	上年度 預算數	科 目	本 年 度 預 算 數	說 明
			240,000	新購平板電腦(電腦專案計畫))，20部*12,000元。
			194,000	汰舊換新網路及資訊周邊設備 (電腦專案計畫)。
		幼兒園設備	164,000	
		購置雜項設備	164,000	
			164,000	新增幼兒園教室一對一7.1KW 分離式冷氣機-幼兒園，4臺 *41,000元。。
4,364,480	1,511,000	校園設備		
3,382,780	1,399,100	購置機械及設備		
981,700	111,900	購置雜項設備		
36,000	36,000	購置無形資產	36,000	
36,000	36,000	一般建築及設備計畫	36,000	
36,000	36,000	資訊設備	36,000	
36,000	36,000	購置電腦軟體	36,000	
			36,000	電腦教學軟體費(電腦專案計 畫)。
13,894,482	5,017,896	遞延支出	11,566,000	
13,894,482	5,017,896	一般建築及設備計畫	11,566,000	
		民生樓門窗整修工程	7,677,000	
		遞延修繕房屋建築支出	7,677,000	
			7,195,460	一、施工費
			7,195,460	施工費。
			337,818	二、委託技術服務費(總包價 法)。
			143,722	三、工程管理費(依施工費約 2%提列)。
		活動中心1~4樓廁所整修工 程	3,889,000	
		遞延修繕房屋建築支出	3,889,000	
			3,601,510	一、施工費
			3,601,510	施工費。
			216,091	二、委託技術服務費(總包價 法)。
			71,399	三、工程管理費(依施工費約 2%提列)。

臺北市地方教育發展基金－臺北市士林區社子國民小學

基金用途－建築及設備計畫明細表

中華民國108年度

單位：新臺幣元

前年度 決算數	上年度 預算數	科 目	本 年 度 預 算 數	說 明
13,894,482	5,017,896	校園整修工程		
13,894,482	5,017,896	遞延修繕房屋建築支出		

本 頁 空 白

預 算 參 考 表

臺北市地方教育發展基金－臺北市士林區社子國民小學

預計平衡表

中華民國108年12月31日

單位：新臺幣千元

106年(前年) 12月31日 決算數	科 目	108年12月31日 預計數	107年12月31日 預計數	比較增減(-)
5,185,238	資產合計	5,178,159	5,182,368	-4,209
5,185,238	資產	5,178,159	5,182,368	-4,209
16,898	流動資產	9,820	14,029	-4,209
16,540	現金	9,462	13,671	-4,209
16,540	銀行存款	9,462	13,671	-4,209
	應收款項			
	其他應收款			
358	預付款項	358	358	
358	預付費用	358	358	
3,387	投資、長期應收款項、貸墊款及準備金	3,387	3,387	
3,387	準備金	3,387	3,387	
2,803	退休及離職準備金	2,803	2,803	
584	其他準備金	584	584	
5,164,952	其他資產	5,164,952	5,164,952	
5,164,952	什項資產	5,164,952	5,164,952	
131	暫付及待結轉帳項	131	131	
5,164,821	代管資產	5,164,821	5,164,821	
5,185,238	負債及基金餘額合計	5,178,159	5,182,368	-4,209
5,175,141	負債	5,175,141	5,175,141	
6,134	流動負債	6,134	6,134	
6,134	應付款項	6,134	6,134	
6,134	應付代收款	6,134	6,134	
5,169,007	其他負債	5,169,007	5,169,007	
5,169,007	什項負債	5,169,007	5,169,007	
1,383	存入保證金	1,383	1,383	
2,803	應付退休及離職金	2,803	2,803	
5,164,821	應付代管資產	5,164,821	5,164,821	
	暫收及待結轉帳項			
10,097	基金餘額	3,018	7,227	-4,209
10,097	基金餘額	3,018	7,227	-4,209
10,097	基金餘額	3,018	7,227	-4,209
10,097	累積餘額	3,018	7,227	-4,209

註：1.信託代理與保證資產(負債)前年度決算數0元，上年度調整後預計數0元，本年度預計數0元。 2.或有資產(負債)0元。
3.本基金自93年度起，本固定項目分開原則，將屬長期固定帳項，包括固定資產29,058,018元，無形資產65,923元及長期債務0元等，另立帳類管理，詳資本資產及長期負債明細表。

臺北市地方教育發展基金一

各項費用

中華民國

前年度 決算數	上年度 預算數	計畫別		合計	國民教育計畫
		用途別科目			
247,451,671	250,417,938	合計		262,594,000	188,655,000
211,423,909	218,752,468	用人費用		225,066,000	171,369,000
113,254,598	123,327,720	正式員額薪資		134,655,720	93,180,000
110,855,410	120,315,720	職員薪金		132,003,720	93,180,000
1,821,220	2,496,000	工員工資		2,136,000	
577,968	516,000	警餉		516,000	
3,236,824	2,182,336	聘僱及兼職人員薪資		2,139,312	2,139,312
278,040		聘用人員薪金			
1,048,688	406,896	約僱職員薪金		418,992	418,992
1,910,096	1,775,440	兼職人員酬金		1,720,320	1,720,320
1,258,758	1,612,919	超時工作報酬		1,681,804	822,929
1,258,758	1,612,919	加班費		1,681,804	822,929
27,462,769	24,391,328	獎金		24,902,107	19,235,874
13,046,230	8,794,000	考績獎金		9,713,000	7,536,000
14,416,539	15,597,328	年終獎金		15,189,107	11,699,874
51,000,355	50,819,131	退休及卹償金		45,424,258	43,048,642
50,729,879	50,672,731	職員退休及離職金		45,306,658	43,048,642
270,476	146,400	工員退休及離職金		117,600	
15,210,605	16,419,034	福利費		16,262,799	12,942,243
10,906,233	10,711,764	分擔員工保險費		10,368,612	7,907,436
242,320	583,520	傷病醫藥費		583,520	577,500
1,135,302	1,587,600	員工通勤交通費		1,587,600	1,038,240
2,926,750	3,536,150	其他福利費		3,723,067	3,419,067
10,064,502	11,438,232	服務費用		11,682,000	9,600,000
2,596,813	4,105,510	水電費		4,178,666	4,178,666
2,086,394	2,956,133	工作場所電費		2,956,133	2,956,133
484,529	474,377	工作場所水費		592,533	592,533
25,890	675,000	氣體費		630,000	630,000
		郵電費		600	600
		數據通信費		600	600
43,345	121,600	旅運費		129,300	129,300

臺北市士林區社子國民小學

彙計表

108年度

單位：新臺幣元

學前教育計畫	一般行政管理計畫	建築及設備計畫			
37,297,000	19,556,000	17,086,000			
36,411,000	17,286,000				
29,847,720	11,628,000				
28,803,720	10,020,000				
1,044,000	1,092,000				
	516,000				
225,975	632,900				
225,975	632,900				
3,165,733	2,500,500				
1,130,000	1,047,000				
2,035,733	1,453,500				
1,395,216	980,400				
1,364,976	893,040				
30,240	87,360				
1,776,356	1,544,200				
1,430,016	1,031,160				
6,020					
292,320	257,040				
48,000	256,000				
365,000	1,717,000				

臺北市地方教育發展基金一

各項費用

中華民國

前年度 決算數	上年度 預算數	計畫別		合計	國民教育計畫
		用途別科目			
36,145	107,200	國內旅費		129,300	129,300
7,200	14,400	其他旅運費			
103,938	148,600	印刷裝訂與廣告費		13,600	13,600
103,938	148,600	印刷及裝訂費		13,600	13,600
2,920,830	2,114,840	修理保養及保固費		1,975,040	1,751,040
1,750,300	868,000	一般房屋修護費		798,000	686,000
1,170,530	1,241,840	機械及設備修護費		1,172,040	1,060,040
	5,000	雜項設備修護費		5,000	5,000
21,996	36,000	保險費		36,000	36,000
21,996	36,000	其他保險費		36,000	36,000
2,024,600	2,785,782	一般服務費		3,179,066	2,240,094
14,532	42,912	佣金、匯費、經理費及手續費		42,480	36,216
753,408	807,256	外包費		854,708	
1,012,360	1,645,614	計時與計件人員酬金		1,999,878	1,999,878
244,300	290,000	體育活動費		282,000	204,000
2,227,152	2,027,500	專業服務費		2,071,328	1,250,700
711,315	584,200	講課鐘點、稿費、出席審查及查詢費		575,000	566,600
86,878	98,400	委託檢驗(定)試驗認證費		98,400	98,400
4,000		試務甄選費			
1,424,959	1,344,900	其他專業服務費		1,397,928	585,700
125,828	98,400	公共關係費		98,400	
125,828	98,400	公共關係費		98,400	
3,939,455	4,094,510	材料及用品費		4,426,000	3,806,000
916,374	325,100	使用材料費		235,270	234,290
916,374	325,100	設備零件		235,270	234,290
3,023,081	3,769,410	用品消耗		4,190,730	3,571,710
334,953	628,825	辦公(事務)用品		636,310	89,310
33,092	33,500	報章雜誌		49,200	49,200
	67,600	農業與園藝用品及環境美化費		67,600	67,600
39,500	7,500	服裝		3,000	
73,312	47,000	醫療用品(非醫療院所使用)		47,000	47,000

臺北市士林區社子國民小學

彙計表

108年度

單位：新臺幣元

學前教育計畫	一般行政管理計畫	建築及設備計畫			
224,000					
112,000					
112,000					
50,264	888,708				
6,264	854,708				
44,000	34,000				
90,736	729,892				
8,400					
82,336	729,892				
	98,400				
	98,400				
70,000	550,000				
980					
980					
69,020	550,000				
	547,000				
	3,000				

臺北市地方教育發展基金一

各項費用

中華民國

前年度 決算數	上年度 預算數	計畫別	合計	國民教育計畫
		用途別科目		
2,542,224	2,984,985	其他用品消耗	3,387,620	3,318,600
		租金、償債、利息及相關手續費	12,000	12,000
		交通及運輸設備租金	9,120	9,120
		車租	9,120	9,120
		雜項設備租金	2,880	2,880
		雜項設備租金	2,880	2,880
18,294,962	11,810,696	購建固定資產、無形資產及非理財目的 之長期投資	17,086,000	
4,364,480	6,756,800	購建固定資產	5,484,000	
	4,025,800	擴充改良房屋建築及設備		
3,382,780	2,619,100	購置機械及設備	1,208,000	
		購置交通及運輸設備	40,000	
981,700	111,900	購置雜項設備	4,236,000	
36,000	36,000	購置無形資產	36,000	
36,000	36,000	購置電腦軟體	36,000	
13,894,482	5,017,896	遞延支出	11,566,000	
13,894,482	5,017,896	遞延修繕房屋建築支出	11,566,000	
3,317,335	3,866,432	會費、捐助、補助、分攤、照護、救濟 與交流活動費	3,872,000	3,514,000
2,000	3,000	會費	3,000	
2,000	3,000	職業團體會費	3,000	
	10,000	捐助、補助與獎助	10,000	10,000
	10,000	獎助學員生給與	10,000	10,000
3,315,335	3,853,432	補貼、獎勵、慰問、照護與救濟	3,859,000	3,504,000
3,315,335	3,853,432	其他補貼、獎勵、慰問、照護與救 濟	3,859,000	3,504,000
411,508	455,600	其他	450,000	354,000
411,508	455,600	其他支出	450,000	354,000
411,508	455,600	其他	450,000	354,000

臺北市士林區社子國民小學

彙計表

108年度

單位：新臺幣元

學前教育計畫	一般行政管理計畫	建築及設備計畫			
69,020					
		17,086,000			
		5,484,000			
		1,208,000			
		40,000			
		4,236,000			
		36,000			
		36,000			
		11,566,000			
		11,566,000			
355,000	3,000				
	3,000				
	3,000				
355,000					
355,000					
96,000					
96,000					
96,000					

臺北市地方教育發展基金－臺北市士林區社子國民小學

員工人數彙計表

中華民國108年度

單位：人

計 畫 及 項 目	上年度最高可 進用員額數	本年度 增減(-)數	本年度最高可 進用員額數	說 明
合計	145	-4	141	
國民教育計畫部分	106	-4	102	
正式職員	105	-4	101	
臨時職員	1		1	
學前教育計畫部分	22		22	
正式職員	19		19	
正式工員	3		3	
一般行政管理計畫部分	17		17	
正式職員	13	1	14	
正式工員	4	-1	3	

註：1.本校外包費編列校警勞務外包費1人，計53萬4,708元、計時與計件人員酬金編列1人救生員薪資等相關費用，計46萬6,465元。

本 頁 空 白

臺北市地方教育發展基金一

用人費用

中華民國

計畫及項目	合計	正式 員額 薪資	聘僱 人員 薪資	超時 工作 報酬	津貼	獎 金		
						年終獎金	考績獎金	其他
合計	225,066,000	134,655,720	418,992	1,681,804		15,189,107	9,713,000	
國民教育計畫	171,369,000	93,180,000	418,992	822,929		11,699,874	7,536,000	
職員薪金	93,180,000	93,180,000						
約僱職員薪金	418,992		418,992					
兼職人員酬金	1,720,320							
加班費	822,929			822,929				
考績獎金	7,536,000						7,536,000	
年終獎金	11,699,874					11,699,874		
職員退休及離職金	43,048,642							
分擔員工保險費	7,907,436							
傷病醫藥費	577,500							
員工通勤交通費	1,038,240							
其他福利費	3,419,067							
學前教育計畫	36,411,000	29,847,720		225,975		2,035,733	1,130,000	
職員薪金	28,803,720	28,803,720						
工員工資	1,044,000	1,044,000						
加班費	225,975			225,975				
考績獎金	1,130,000						1,130,000	
年終獎金	2,035,733					2,035,733		
職員退休及離職金	1,364,976							

臺北市士林區社子國民小學

彙計表

108年度

單位：新臺幣元

退休及卹償金		資遣費	福 利 費					提繳費	兼任 人員 用人 費用
退休金	卹償金		分擔 保險費	傷病 醫藥費	提撥 福利金	員工通勤 交通費	其他		
45,424,258			10,368,612	583,520		1,587,600	3,723,067	1,720,320	
43,048,642			7,907,436	577,500		1,038,240	3,419,067	1,720,320	
43,048,642			7,907,436	577,500		1,038,240	3,419,067	1,720,320	
1,395,216			1,430,016	6,020		292,320	48,000		
1,364,976									

計畫及項目	合計	正式 員額 薪資	聘僱 人員 薪資	超時 工作 報酬	津貼	獎 金		
						年終獎金	考績獎金	其他
工員退休 及離職金	30,240							
分擔員工 保險費	1,430,016							
傷病醫藥 費	6,020							
員工通勤 交通費	292,320							
其他福利 費	48,000							
一般行政管 理計畫	17,286,000	11,628,000		632,900		1,453,500	1,047,000	
職員薪金	10,020,000	10,020,000						
工員工資	1,092,000	1,092,000						
警餉	516,000	516,000						
加班費	632,900			632,900				
考績獎金	1,047,000						1,047,000	
年終獎金	1,453,500					1,453,500		
職員退休 及離職金	893,040							
工員退休 及離職金	87,360							
分擔員工 保險費	1,031,160							
員工通勤 交通費	257,040							
其他福利 費	256,000							

註：1.本表不包含臨時工員薪津。

2.本表兼任人員經費，係學校教職員兼課代課鐘點費。3.本校外包費編列校警勞務外包費1人，計53萬4,708元、計時與計件人員酬金編列救生員1人薪資等相關費用計46萬6,465元。

臺北市士林區社子國民小學

彙計表

108年度

單位：新臺幣元

退休及卹償金		資遣費	福 利 費					提繳費	兼任人員用人費用
退休金	卹償金		分擔保險費	傷病醫藥費	提撥福利金	員工通勤交通費	其他		
30,240			1,430,016	6,020		292,320			
980,400			1,031,160			257,040	48,000		
893,040							256,000		
87,360			1,031,160			257,040			
							256,000		

臺北市地方教育發展基金一

聘用及約僱

中華民國

區分及職稱	人數	擔任工作	聘用或約僱 起訖期間	薪點	年需經費
合計	1				561,526
約僱人員小計	1				561,526
約僱人員(280)	1	協助處理特教學生生活及 協助支援教師教學	108/1/1-108/12/31	280	561,526

臺北市士林區社子國民小學

人員明細表

108年度

單位：新臺幣元

月					支	經費來源 及其科目
小計	折合 金額	勞保 保險費	健康 保險費	離職 儲金		
34,916	34,916				國民教育計畫	

臺北市地方教育發展基金－臺北市士林區社子國民小學

單位（或計畫）成本分析表

中華民國108年度

單位：新臺幣千元

計 畫 別	單 位	單位成本(元)或 平均利(費)率	數 量	預 算 數	說 明
合計				262,594	
國民教育計畫				188,655	
學前教育計畫				37,297	
一般行政管理計畫				19,556	
建築及設備計畫				17,086	

臺北市地方教育發展基金－臺北市士林區社子國民小學

5年來主要業務計畫分析表

中華民國108年度

單位：新臺幣千元

年度及項目	單位	數量	單位成本(元)或平均利(費)率	金額	說明
(本)年度預算數					
國民教育計畫				188,655	
學前教育計畫				37,297	
(上)年度預算數					
國民教育計畫				178,287	
學前教育計畫				41,540	
(前)年度決算數					
國民教育計畫				193,278	
學前教育計畫				18,325	
(105)年度決算數					
國民教育計畫				201,334	
學前教育計畫				18,231	
(104)年度決算數					
國民教育計畫				204,055	
學前教育計畫				20,427	

臺北市地方教育發展基金－臺北市士林區社子國民小學

資本資產及長期負債明細表

中華民國108年度

單位：新臺幣千元

項 目	取得成本/ 舉債數	以前年度累 計折舊(耗)/ 長期投資評 價/未攤銷溢 (折)價	本 年 度 變 動				主要增減 原因說明	本年度累計折 舊(耗)/長期投 資評價變動數 /攤銷數	期末餘額
			增加		減少				
			金額	類型	金額	類型			
資產	70,562	42,781	5,520				4,177	29,124	
房屋及建築	16,083	2,829					217	13,037	
機械及設備	40,393	28,639	1,208	增置			2,845	10,117	
交通及運輸 設備	2,749	2,409	40	增置			84	295	
雜項設備	10,751	8,386	4,236	增置			992	5,608	
電腦軟體	586	518	36	增置			38	66	