

中華民國 112 年度 4-0501618

臺北市總預算案

臺北市政府教育局主管

臺北市地方教育發展基金

臺北市士林區社子國民小學附屬單位預算之分預算

(特別收入基金)

臺北市士林區社子國民小學編

# 臺北市地方教育發展基金－臺北市士林區社子國民小學

## 目 次

中華民國112年度

一、財務摘要 .....	第 1 頁
二、業務計畫及預算概要 .....	第 3 -12 頁
三、預算主要表	
(一) 基金來源、用途及餘絀預計表 .....	第 13 頁
(二) 現金流量預計表 .....	第 14 頁
四、預算明細表	
(一) 基金來源－服務收入明細表 .....	第 15 頁
(二) 基金來源－財產處分收入明細表 .....	第 16 頁
(三) 基金來源－其他財產收入明細表 .....	第 17 頁
(四) 基金來源－公庫撥款收入明細表 .....	第 18 頁
(五) 基金來源－學雜費收入明細表 .....	第 19 頁
(六) 基金來源－受贈收入明細表 .....	第 20 頁
(七) 基金來源－雜項收入明細表 .....	第 21 頁
(八) 基金用途－國民教育計畫明細表 .....	第 22 -31 頁
(九) 基金用途－學前教育計畫明細表 .....	第 32 -33 頁
(十) 基金用途－一般行政管理計畫明細表 .....	第 34 -35 頁
(十一) 基金用途－建築及設備計畫明細表 .....	第 36 -37 頁
五、預算參考表	
(一) 預計平衡表 .....	第 39 頁
(二) 各項費用彙計表 .....	第 40 -45 頁
(三) 員工人數彙計表 .....	第 46 頁
(四) 用人費用彙計表 .....	第 48 -49 頁
(五) 聘用及約僱人員明細表 .....	第 50 -51 頁

# 臺北市地方教育發展基金－臺北市士林區社子國民小學

## 目 次

中華民國112年度

(六) 單位(或計畫)成本分析表 .....	第 52 頁
(七) 5年來主要業務計畫分析表 .....	第 53 頁
(八) 資本資產明細表 .....	第 54 頁

# 臺北市地方教育發展基金－臺北市士林區社子國民小學

## 財務摘要

中華民國112年度

單位：新臺幣千元

項 目	本 年 度	上 年 度	比較增減數	%
經營成績：				
基金來源	243,746	226,560	17,186	7.59
基金用途	251,111	237,185	13,926	5.87
賸餘(短絀)	-7,365	-10,625	3,260	--
餘絀情形：				
基金餘額	3,058	10,423	-7,365	-70.66
現金流量(註)：				
現金及約當現金之淨增(減)	-7,365	-10,625	3,260	--

附註：現金流量係採現金及約當現金基礎，包括現金及自投資日起3個月內到期或清償之債權證券。

本 頁 空 白

# 業務計畫及預算概要

# 臺北市地方教育發展基金－臺北市士林區社子國民小學

## 業務計畫及預算概要

中華民國 112 年度

### 壹、基金概況

#### 一、設立宗旨及願景：

- (一) 本校遵照憲法第 158 條及 160 條規定，教育文化應發展國民之民族精神、自治精神，國民道德與健全體格、科學及生活智能，以培養八大學習領域及十大基本能力。
- (二) 本校自 91 年度起依教育經費編列與管理法第 13 條規定設置「臺北市地方教育發展基金」，以促進教育健全發展，提昇教育經費運用績效。
- (三) 本校以「新思維開新氣象、新文化創新紀元」建構優質學校為推展校務之主軸，佐以「安全健康環境、人文藝術意境、自然科技情境、學習資源佳境」藉以默化學生進德修業、並協和人文景觀陶鑄學子寬闊心胸，培育具有正向人生觀、宏遠國際觀、慈愛社會觀的學生，達成「社庠德溥千秋業·子友名彰百世功」的建校理念。

#### 二、施政重點：

- (一) 開啟多元智慧：尊重每個學生獨特的個性，以多元智慧的觀點協助他找到生命的亮點，肯定天生我才必有用，能知於學，樂於學。
- (二) 培養生活能力：培養學生帶得走的公民關鍵能力，強化自我管理、閱讀理解、理性批判、問題解決、奉獻服務、溝通表達等核心素養。
- (三) 蘊育人文情懷：在溫馨開放的校園文化中，孕育人文情懷，學會尊重、包容；建構生命的價值、完成人性的開展。
- (四) 建置溫馨民主的校園文化：
  1. 以參與式管理、落實行政、教師會、家長會三者的良性互動。
  2. 以學生第一，教學優先的觀念提昇行政服務效率。
  3. 放下威權心態，開啟校園民主之風氣。
- (五) 推動適性教學：
  1. 落實校本課程理念，採多元化、活潑化的教學及評量。
  2. 運用校內、外資源，加強多元學習能力。
  3. 關懷相對弱勢學生之教學及輔導。
  4. 推動行動學習，充實學生運用資訊之知能，並提昇教師運用學習載具教學之能力。

# 臺北市地方教育發展基金－臺北市士林區社子國民小學

## 業務計畫及預算概要

中華民國 112 年度

(六) 辦理發展性的訓輔活動：

1. 辦理各項活動、競賽及展演。
2. 推動校內外學習服務。
3. 發展績優社團及校隊，如棒球、羽球、游泳、桌球隊、田徑等。
4. 加強新興領域教育的辦理，並融入各科教學以收成效。

三、組織概況：

本校設置校長 1 人，綜理全校校務，下設教務處、學生事務處、總務處、輔導室、會計室、人事室及幼兒園等單位。

內部分層業務如下：

(一) 教務處：秉承校長之命，辦理全校教務事項。

1. 教學組：掌理課程編排、課業考查、學藝競賽、教學研究、教師進修、差假教師調代課及缺補課之查核等事項。
2. 註冊組：掌理註冊、編班、轉學、學籍保管、各項獎助學金補助及成績考查等有關學籍事項。
3. 設備組：掌理教科書編選、教學用具之管理、保管及出版學校刊物等事項。
4. 資訊組：掌理電腦設備及區域網路之管理、保管等事項。

(二) 學生事務處：秉承校長之命，辦理全校學生事務事項。

1. 活動組：規畫團體活動，校外教學等事項。
2. 體育組：掌理學生體育活動、體格鍛鍊等事項。
3. 生教組：掌理學生日常生活常規，辦理交通導護各項事項。
4. 環衛組：掌理健康檢查，個人及環境衛生檢查、保健等事項。

(三) 總務處：秉承校長之命，辦理全校總務事項。

1. 事務組：掌理校舍、校具、財產、物品採購保管、工程發包、監工及驗收。
2. 出納組：掌理現金、零用金、票據、契約之保管等收支事項，辦理員工薪津發放及各項扣繳單據證明等。
3. 文書組：掌理文件收發登錄、撰擬繕校、典守學校印信、檔案保管、整理各項會議紀錄及校史等事項。

(四) 輔導室：秉承校長之命，辦理全校學生學習輔導、生活輔導、生涯輔導等事項。



## 業務計畫及預算概要

中華民國 112 年度

1. 輔導組：掌理學生個案建立、學習輔導、生活輔導、生涯輔導及兩性教育、親職教育等事項。

2. 資源組：辦理輔導資料搜集建檔、組訓愛心家長、實施測驗、社區人力整合、出版親職刊物等事項。

3. 特教組：擬訂特殊教育計畫章則、親師輔導諮詢、特教班甄選鑑別、實施各項診斷測驗、特教兒童追蹤輔導等事項。

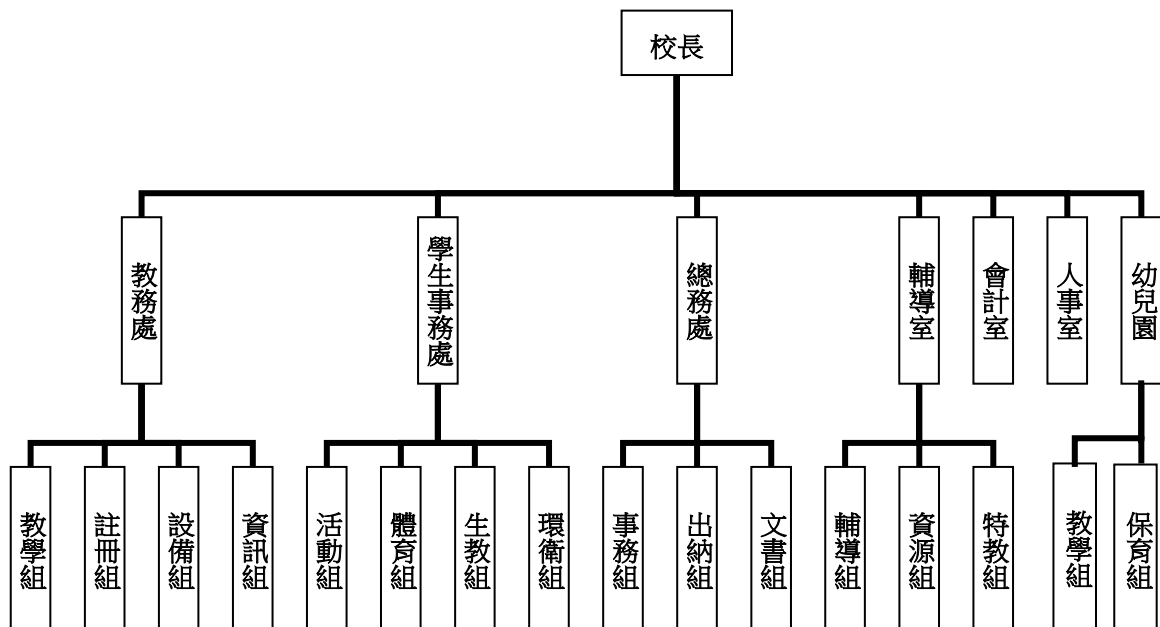
(五) 會計室：秉承上級主計機關之監督與指導，並受校長之指揮，依法辦理歲計、會計、統計等事項。

(六) 人事室：秉承上級人事機關之監督與指導，並受校長之指揮，依法辦理人事管理查核等事項。

(七) 幼兒園：秉承校長之命，綜理園務、規劃幼兒教學、保育、環境與各項措施。

1. 教學組：規劃幼兒教學等事項。

2. 保育組：規劃幼兒保育、環境等事項。



**臺北市地方教育發展基金 - 臺北市士林區社子國民小學**  
**業務計畫及預算概要**

中華民國 112 年度

四、基金歸類及屬性：

本校地方教育發展基金依據教育經費編列與管理法第 13 條規定設置，本基金為預算法第 4 條第 1 項第 2 款第 5 目所定之特別收入基金，以本府教育局為管理機關。

貳、業務計畫

一、基金來源：

單位：新臺幣千元

業務計畫	本年度預算數	實施內容
勞務收入	1,062	本年度預計辦理暑期泳訓班收入、教師甄選報名費收入及常年泳訓費等收入。
財產收入	246	本年度預計辦理報廢財產殘值變賣、教職員工停車及場地開放等收入。
政府撥入收入	236,532	本年度預計由公庫撥入數。
教學收入	4,606	本年度預計收取幼兒園學生之學費、雜費等收入。
其他收入	1,300	本年度預計收取各界捐款收入、市府光纖委外機房設置電費補貼收入及工程圖說費等收入。

二、基金用途：

單位：新臺幣千元

業務計畫	本年度預算數	實施內容
國民教育計畫	239,042	本年度預計辦理教學事項為： 1. 各項教學、學生事務及輔導等業務。 2. 新購教具、圖書等各科教學設備，充實各科教材及用具。 3. 革新教學方法，提高教學效能。 4. 教師甄選業務、指定活動等項目。
學前教育計畫	583	本年度預計辦理教學事項為： 1. 幼兒園各項教學及活動。 2. 新購教學用品，革新教學方法，提高教學效能。 3. 幼兒園各項活動，鍛鍊幼兒強健的身

# 臺北市地方教育發展基金－臺北市士林區社子國民小學

## 業務計畫及預算概要

中華民國 112 年度

		體，增進幼兒各項生活智能。
一般行政管理計畫	2,845	本年度預計辦理事項為： 1. 綜理學校總務、人事、會計等業務。 2. 配合校務推動行政處室支援工作，進而增進校務運作。
建築及設備計畫	8,641	本年度預計辦理事項為： 1. 購置各學科教學課程所需教學設備。 2. 辦理五權樓廁所整修工程。

### 參、預算概要

#### 一、基金來源及用途之預計：

##### (一) 本年度基金來源：

服務收入 106 萬 2 千元、財產處分收入 3 萬 4 千元、其他財產收入 21 萬 2 千元、公庫撥款收入 2 億 3,653 萬 2 千元、學雜費收入 460 萬 6 千元、受贈收入 2 千元、雜項收入 129 萬 8 千元，本年度基金來源 2 億 4,374 萬 6 千元，較上年度預算數 2 億 2,656 萬元，增加 1,718 萬 6 千元，約 7.59%，主要係公庫撥款收入增編所致。

##### (二) 本年度基金用途：

國民教育計畫 2 億 3,904 萬 2 千元，學前教育計畫 58 萬 3 千元，一般行政管理計畫 284 萬 5 千元，建築及設備計畫 864 萬 1 千元，本年度基金用途 2 億 5,111 萬 1 千元，較上年度預算數 2 億 3,718 萬 5 千元，增加 1,392 萬 6 千元，約 5.87%，主要係編國民教育業務計畫及建築及設備計畫增加所致。

#### 二、基金餘絀之預計：

本年度基金來源及用途相抵後，差短 736 萬 5 千元，較上年度預算數差短 1,062 萬 5 千元，減少 326 萬元，將移用以前基金餘額支應。

#### 三、現金流量之預計：

本年度業務活動淨現金流出 736 萬 5 千元。

#### 四、補辦預算事項：詳補辦預算明細表

##### (一) 固定資產之建設改良擴充 9 萬 6 千元

1. 110 年度教育局補助行動學習智慧教學計畫 9 萬 6 千元。

**臺北市地方教育發展基金 - 臺北市士林區社子國民小學**

**業務計畫及預算概要**

中華民國 112 年度

肆、以前年度計畫實施成果概述：

一、前（110）年度計畫實施成果概述：

業務計畫	實施概況	實施成果
勞務收入	本年度預計辦理暑期泳訓班收入、教師甄選報名費收入及常年泳訓費等收入。	本年度已收取常年泳訓費 13 萬 1 千元。
財產收入	本年度預計辦理報廢財產殘值變賣收入、教職員工停車收入及場地開放等收入。	本年度已辦理報廢財產殘值變賣收入 4 千元、教職員工停車收入 9 萬 3 千元及場地開放收入 4 萬 7 千元等。
政府撥入收入	本年度預計由公庫撥入數。	本年度已收取公庫撥入數 2 億 2,386 萬 5 千元及教育部之補助計畫 378 萬 9 千元。
教學收入	本年度預計收取幼兒園學生之學費、雜費等收入。	本年度已收取幼兒園學生之學費、雜費等收入 462 萬 8 千元。
其他收入	本年度預計收取各界捐款收入、市府光纖委外機房設置電費補貼收入及工程圖說費等收入。	本年度市府光纖委外機房設置電費補貼收入 6 萬 8 千元及工程圖說費等收入 73 萬 2 千元。
國民教育計畫	本年度預計辦理教學事項為： <ol style="list-style-type: none"> <li>1. 辦理各項教學、學生事務及輔導等業務。</li> <li>2. 新購教具、圖書等各科教學設備，充實各科教材及用具。</li> <li>3. 革新教學方法，提高教學效能。</li> <li>4. 辦理教師甄選、指定活動等項目。</li> </ol>	本年度辦理教學事項為： <ol style="list-style-type: none"> <li>1. 教師創新英語/資訊/藝文創作教學，獲得家長肯定。</li> <li>2. 爭取各項英語專案，提供學生英語學習的情境與資源。</li> <li>3. 棒球校隊、羽球校隊、游泳校隊對外成績優異、學生表現亮眼。</li> <li>4. 夜補校與樂齡學堂，讓新住民與長者有更多學習的機會。</li> </ol>
學前教育計畫	本年度預計辦理教學事項	本年度已辦理教學事項

**臺北市地方教育發展基金 - 臺北市士林區社子國民小學**

**業務計畫及預算概要**

中華民國 112 年度

	為： 1. 辦理幼兒園各項教學及活動。 2. 新購教學用品，革新教學方法，提高教學效能。 3. 辦理幼兒園各項活動，鍛鍊幼兒強健的身體，增進幼兒各項生活智能。	為： 1. 每日規劃時間進行幼兒出汗性大肌肉活動與慢跑教學。 2. 各班增置原木與單位積木等教學設備。 3. 積極推廣幼兒健康操、慢跑活動。
一般行政管理計畫	本年度預計辦理事項為： 1. 綜理學校總務、人事、會計等業務。 2. 配合校務推動行政處室支援工作，進而增進校務運作。	綜理學校總務、人事、會計等業務，並配合校務推動行政處室支援工作，進而增進校務運作，達成預期目標。
建築及設備計畫	本年度預計辦理事項為： 1. 購置各學科教學課程所需教學設備。 2. 辦理高壓變電站遷移工程。 3. 辦理廣播系統改善工程。	1. 購置各學科教學課程所需教學設備。 2. 辦理高壓變電站遷移工程。 3. 辦理廣播系統改善工程。

二、上年度已過期間（111 年 1 月 1 日至 5 月 31 日止）計畫實施成果概述：

業務計畫	實施概況	實施成果
勞務收入	本年度截至 5 月 31 日止預計辦理暑期泳訓班收入、教師甄選報名費收入及常年泳訓費等收入。	本年度截至 5 月 31 日止已收取常年泳訓班收入 19 萬元。
財產收入	本年度截至 5 月 31 日止預計辦理報廢財產殘值變賣收入、教職員工停車收入及場地開放等收入。	本年度截至 5 月 31 日止已辦理報廢財產殘值變賣收入 1 萬 3 千元、教職員工停車收入 5 萬 6 千元及場地開放收入 5 千元。
政府撥入收入	本年度截至 5 月 31 日止預計公庫撥入數。	本年度截至 5 月 31 日止已收取公庫撥入數 1 億 584 萬 1 千元及教育部之補助計畫 249 萬 5 千元。

臺北市地方教育發展基金 - 臺北市士林區社子國民小學

業務計畫及預算概要

中華民國 112 年度

教學收入	本年度截至 5 月 31 日止預計收取幼兒園學生之學費、雜費等收入。	本年度截至 5 月 31 日止收取幼兒園學生之學費、雜費收入 222 萬元。
其他收入	本年度截至 5 月 31 日止預計收取各界捐款收入、市府光纖委外機房設置電費補貼收入及工程圖說費等收入。	本年度截至 5 月 31 日止已收取市府光纖委外機房設置電費補貼收入 2 萬 3 千元及工程圖說費等其他收入 11 萬 8 千元。
國民教育計畫	<p>本年度截至 5 月 31 日止預計辦理教學事項為：</p> <ol style="list-style-type: none"> <li>1. 辦理各項教學、學生事務及輔導等業務。</li> <li>2. 新購教具、圖書等各科教學設備，充實各科教材及用具。</li> <li>3. 革新教學方法，提高教學效能。</li> <li>4. 辦理教師甄選、指定活動等項目。</li> </ol>	<p>本年度截至 5 月 31 日止辦理教學事項為：</p> <ol style="list-style-type: none"> <li>1. 教師參與社群、公開授課，進行專業增能。</li> <li>2. 爭取各項英語專案，提供學生英語學習的情境與資源。</li> <li>3. 透過校本課程設計與共備，發展社子在地特色。</li> <li>4. 體育校隊激發學生運動潛能，提供學習成功經驗。</li> <li>5. 多元的社團活動，實踐「做中學、有作品」的學習目標。</li> <li>6. 開設課後照顧班，照顧弱勢生，讓學生有更多的陪伴與協助。</li> </ol>
學前教育計畫	<p>本年度截至 5 月 31 日止預計辦理教學事項為：</p> <ol style="list-style-type: none"> <li>1. 幼兒園各項教學及活動。</li> <li>2. 新購教學用品，革新教學方法，提高教學效能。</li> <li>3. 辦理幼兒園各項活動，鍛鍊幼兒強健的身體，增進幼兒各項生活智能。</li> </ol>	<p>本年度截至 5 月 31 日止辦理教學事項為：</p> <ol style="list-style-type: none"> <li>1. 音樂、畫畫等藝術課程安排在教學活動中進行。</li> <li>2. 持續進行趣味化體能活動、落實健康教育。</li> </ol>
一般行政管理計畫	本年度截至 5 月 31 日止預計辦理事項為：	持續辦理學校總務、人事、會計等業務，並配合

臺北市地方教育發展基金 - 臺北市士林區社子國民小學

業務計畫及預算概要

中華民國 112 年度

	<ol style="list-style-type: none"><li>綜理學校總務、人事、會計等業務。</li><li>配合校務推動行政處室支援工作，進而增進校務運作。</li></ol>	校務推動行政處室支援工作，進而增進校務運作，以達成預期目標。
建築及設備計畫	本年度截至 5 月 31 日止預計辦理事項為： <ol style="list-style-type: none"><li>購置各學科教學課程所需教學設備招標作業。</li><li>辦理中操場及周邊聯絡走廊整修工程。</li></ol>	<ol style="list-style-type: none"><li>購置各學科教學課程所需教學設備招標作業。</li><li>辦理中操場及周邊聯絡走廊整修工程招標作業。</li></ol>

# 臺北市地方教育發展基金－臺北市士林區社子國民小學

## 補辦預算明細表

中華民國112年度

單位：新臺幣元

項 目	金額	辦理 年度	說 明
合計	96,000		
固定資產之建設改良擴充	96,000		
購置機械及設備	96,000	110	
平板電腦(10.2吋)	96,000		教育局補助行動學習智慧教學計畫，急需購置平板電腦，所需經費擬由教育局基金餘額支應。

備註：各基金依預算法第88條規定補辦預算，應確係不及編入年度預算，且因經營環境發生重大變遷或正常業務(含執行中央補助款項目)之確實需要，並經主管機關核轉本府核准先行辦理者；不具急迫性之事項，仍應儘可能納入預算辦理。



# 預算主要表

# 臺北市地方教育發展基金－臺北市士林區社子國民小學

## 基金來源、用途及餘絀預計表

中華民國112年度

單位：新臺幣千元

前年度決算數	項 目	本年度預算數	上年度預算數	比較增減（－）
233,356	基金來源	243,746	226,560	17,186
131	勞務收入	1,062	1,062	
131	服務收入	1,062	1,062	
144	財產收入	246	246	
4	財產處分收入	34	34	
140	其他財產收入	212	212	
227,654	政府撥入收入	236,532	219,396	17,136
223,865	公庫撥款收入	236,532	219,396	17,136
3,789	政府其他撥入收入			
4,628	教學收入	4,606	4,606	
4,628	學雜費收入	4,606	4,606	
800	其他收入	1,300	1,250	50
	受贈收入	2	2	
800	雜項收入	1,298	1,248	50
246,037	基金用途	251,111	237,185	13,926
227,753	國民教育計畫	239,042	227,186	11,856
2,643	學前教育計畫	583	730	-147
2,707	一般行政管理計畫	2,845	2,820	25
12,935	建築及設備計畫	8,641	6,449	2,192
-12,681	本期賸餘(短絀)	-7,365	-10,625	3,260
33,729	期初基金餘額	10,423	13,357	-2,934
21,048	期末基金餘額	3,058	2,732	326

註：前年度決算數細數之和與總數或略有出入，係四捨五入關係，以下各表同。

# 臺北市地方教育發展基金－臺北市士林區社子國民小學

## 現金流量預計表

中華民國112年度

單位：新臺幣千元

項 目	本 預	年 算	度 數	說 明
業務活動之現金流量				
本期賸餘(短絀)			-7,365	
業務活動之淨現金流入(流出)			-7,365	
其他活動之現金流量				
其他活動之淨現金流入(流出)				
現金及約當現金之淨增(淨減)			-7,365	
期初現金及約當現金			18,642	
期末現金及約當現金			11,277	

註：本表係採現金及約當現金基礎，包括現金及自投資日起3個月內到期或清償之債權證券。

# 預算明細表

# 臺北市地方教育發展基金－臺北市士林區社子國民小學

## 基金來源－服務收入明細表

中華民國112年度

單位：新臺幣元

科 目	單位	本 年 度 預 算 數			說 明
		數量 業務量	利(費)率	金 額	
合計				1,062,000	
服務收入				1,062,000	較上年度預算數1,062,000元，無增減。
	人	100	800	80,000	暑期泳訓班普通票收入(收支對列)。
	人	820	700	574,000	暑期泳訓班學生票收入(收支對列)。
	人	190	2,080	395,200	常年泳訓費(收支對列)。
	人	40	300	12,000	教師甄選報名費收入。
	年	1	800	800	配合預算編列至千元，增列進位數800元。

# 臺北市地方教育發展基金－臺北市士林區社子國民小學

## 基金來源－財產處分收入明細表

中華民國112年度

單位：新臺幣元

科 目	單位	本 年 度 預 算 數			說 明
		數量 業務量	利(費)率	金 額	
合計				34,000	
財產處分收入	年	1	34,000	34,000	較上年度預算數34,000元，無增減。 報廢財產殘值變賣收入。

# 臺北市地方教育發展基金－臺北市士林區社子國民小學

## 基金來源－其他財產收入明細表

中華民國112年度

單位：新臺幣元

科 目	單位	本 年 度 預 算 數			說 明
		數量 業務量	利(費)率	金 額	
合計				212,000	
其他財產收入				212,000	較上年度預算數212,000元，無增減。
	月	12	1,000	12,000	員生消費合作社使用費收入。
	年	1	90,000	90,000	場地開放收入(收支對列)。
	年	1	110,000	110,000	教職員工停車收入(收支對列)。

# 臺北市地方教育發展基金－臺北市士林區社子國民小學

## 基金來源－公庫撥款收入明細表

中華民國112年度

單位：新臺幣元

科 目	單位	本 年 度 預 算 數			說 明
		數量 業務量	利(費)率	金 額	
合計				236,532,000	
公庫撥款收入	年	1	236,532,000	236,532,000	較上年度預算數219,396,000元，增加17,136,000元。 市府補助款。



# 臺北市地方教育發展基金－臺北市士林區社子國民小學

## 基金來源－學雜費收入明細表

中華民國112年度

單位：新臺幣元

科 目	單 位	本 年 度 預 算 數			說 明
		數量 業務量	利(費)率	金 額	
合計				4,606,000	
學雜費收入				4,606,000	較上年度預算數4,606,000元，無增減。
	人、學期	221x2	2,955	1,306,110	幼兒園全日班雜費收入預估學生221人。
	人、學期	221x2	7,000	3,094,000	幼兒園全日班學費收入預估學生221人。
	人、學期	13x2	5,150	133,900	幼兒園半日班學費收入預估學生13人。
	人、學期	13x2	2,745	71,370	幼兒園半日班雜費收入預估學生13人。
	年	1	620	620	配合預算編列至千元，增列進位數620元。

# 臺北市地方教育發展基金－臺北市士林區社子國民小學

## 基金來源－受贈收入明細表

中華民國112年度

單位：新臺幣元

科 目	單位	本 年 度 預 算 數			說 明
		數量 業務量	利(費)率	金 額	
合計 受贈收入	年	1	2,000	2,000 2,000 2,000	較上年度預算數2,000元，無增減。 各界捐款收入(收支對列)。

# 臺北市地方教育發展基金－臺北市士林區社子國民小學

## 基金來源－雜項收入明細表

中華民國112年度

單位：新臺幣元

科 目	單位	本 年 度 預 算 數			說 明
		數量 業務量	利(費)率	金 額	
合計				1,298,000	
雜項收入				1,298,000	較上年度預算數1,248,000元，增加50,000元。
	年	1	600	600	郵政智慧物流箱營業稅補貼收入(收支對列)。
	年	1	6,000	6,000	郵政智慧物流箱使用電源費補貼收入(收支對列)。
	年	1	12,000	12,000	郵政智慧物流箱公用房地使用管理清潔費(收支對列)。
	年	1	12,000	12,000	環境品質監測使用電源費補貼收入(收支對列)。
	年	1	50,000	50,000	市府光纖委外機房設置電費補貼收入(收支對列)。
	年	1	1,217,400	1,217,400	工程圖說費等收入。

# 臺北市地方教育發展基金－臺北市士林區社子國民小學

## 基金用途－國民教育計畫明細表

中華民國112年度

單位：新臺幣元

前年度 決算數	上年度 預算數	科 目	本 年 度 預 算 數	說 明
227,752,528	227,186,000	合計	239,042,000	
211,342,256	209,937,000	用人費用	221,860,000	
115,380,536	113,331,180	正式員額薪資	119,739,180	較上年度預算數113,331,180元，增加6,408,000元。
112,889,346	111,039,180	職員薪金	117,483,180	
			8,184,000	特教班教職員10人薪金(含幼兒園特教班教職員2人)(詳用人費用彙計表)(含教育部補助導師費84,000元)。
			13,721,580	教職員16人及教保員3人薪金(詳用人費用彙計表)。
			21,600	2歲專班教保員教保費，2人*12月*900元。
			95,556,000	教職員110人薪金(含體育班教師4人、專任運動教練2人及行政職員13人)(詳用人費用彙計表)(含教育部補助導師費600,000元及專任輔導教師1,280,000元)。
1,894,490	1,776,000	工員工資	1,740,000	
			1,044,000	幼兒園廚工3人工資(詳用人費用彙計表)。
			696,000	工員2人工資(詳用人費用彙計表)。
596,700	516,000	警餉	516,000	校警1人薪金(詳用人費用彙計表)。
3,094,970	2,584,272	聘僱及兼職人員薪資	2,584,272	較上年度預算數2,584,272元，無增減。
433,956	418,992	約僱職員薪金	418,992	約僱特教職員1人薪金(詳聘用及約僱人員明細表)。
2,661,014	2,165,280	兼職人員酬金	2,165,280	
			204,800	補助調整授課特教教師鐘點費，8人*2節*40週*320元(教育部補助)。
			20,480	補助調整授課鐘點費之外聘教師勞、健保及勞退費用(教育部補助)。
			109,440	體育班教學鐘點費，2班*171節*320元。
			506,880	補校教師授課鐘點費，3班*44週*12節*320元。
			216,000	兼任補校行政人員(校長、總務、會計、人事、幹事2人)工作補助費，6人*12月*3,000元。
			38,400	兼任補校行政人員(校務主任、組長)工作補助費，1人*12月*3,200元。
			46,080	兼任補校行政人員(校務主任、組長)工作補

# 臺北市地方教育發展基金－臺北市士林區社子國民小學

## 基金用途－國民教育計畫明細表

中華民國112年度

單位：新臺幣元

前年度 決算數	上年度 預算數	科 目	本 年 度 預 算 數	說 明
				助費，1人*12月*3,840元。
			108,000	教師兼補校導師費，3班*1人*12月*3,000元(含教育部補助36,000元)。
			915,200	教師代課鐘點費，本校編制教師總人數121人，按9分之1計，編列13人，每人220節，總節數13人*220節=2,860節，每節320元。
1,502,027	207,482	超時工作報酬	1,762,080	較上年度預算數207,482元，增加1,554,598元。
1,502,027	207,482	加班費	1,762,080	
			1,201,948	不休假出勤加班費。
			1,800	體育班甄試監考加班費。
			375,567	不休假出勤加班費。
			4,810	教師甄選工作人員加班費。
			24,960	補校兼任行政人員工友工作加班費。
			25,715	暑期泳訓班工作人員加班費(收支對列)。
			84,360	開放學校場地管理員加班費(收支對列)。
			31,080	常年泳訓班工作人員加班費(收支對列)。
			11,840	中小學三級棒球賽工作人員加班費。
27,625,559	28,955,573	獎金	30,865,573	較上年度預算數28,955,573元，增加1,910,000元。
13,571,560	14,739,500	考績獎金	15,848,500	
			13,087,500	依考績法規定核發之獎金。
			1,982,000	依考績法規定核發之獎金。
			779,000	依考績法規定核發之獎金。
14,053,999	14,216,073	年終獎金	15,017,073	
			1,023,000	依規定於年節加發之獎金。
			52,374	依規定於年節加發之獎金。
			1,845,699	依規定於年節加發之獎金。
			12,096,000	依規定於年節加發之獎金。
49,057,735	50,522,323	退休及卹償金	52,535,815	較上年度預算數50,522,323元，增加2,013,492元。
48,926,131	50,433,523	職員退休及離職金	52,449,895	
			921,960	提撥退撫基金。
			25,140	提撥退撫基金。
			1,496,340	提撥退撫基金。

# 臺北市地方教育發展基金－臺北市士林區社子國民小學

## 基金用途－國民教育計畫明細表

中華民國112年度

單位：新臺幣元

前年度 決算數	上年度 預算數	科 目	本 年 度 預 算 數	說 明
			31,231	退休人員年終慰問金，1人*20,821元*1.5月=31,231元。
			86,568	遺族撫卹金，1人*7,214元*12月=86,568元。
			3,190,656	遺屬年金(月撫慰金)，4人*66,472元*12月=3,190,656元。
			36,225,000	退休人員月退休金，125人*23,470元*12月=35,205,000元；退休遺族遺屬年金(月撫慰金)，5人*17,000元*12月=1,020,000元；合計36,225,000元。
			10,473,000	提撥退撫基金。
131,604	88,800	工員退休及離職金	85,920	
			55,680	提撥勞工退休準備金。
			30,240	提撥勞工退休準備金。
14,681,429	14,336,170	福利費	14,373,080	較上年度預算數14,336,170元，增加36,910元。
11,501,632	9,908,880	分擔員工保險費	10,421,724	
			1,312,512	分擔公保、勞保、健保費。
			708,600	分擔公保、勞保、健保費。
			55,104	分擔公保、勞保、健保費。
			8,345,508	分擔公保、勞保、健保費。
312,490	592,600	傷病醫藥費	131,200	
			8,400	職業安全衛生健康檢查經費，7人*1,200元。
			22,500	健康檢查費用，5人*4,500元。
			96,000	健康檢查費用，6人*16,000元。
			2,580	幼兒園廚工健康檢查費，3人* 860元。
			1,720	幼兒園教保員健康檢查費，2人* 860元(每2人編1人)。
852,963	1,000,440	員工通勤交通費	1,000,440	
			315,000	教師上下班交通費，50人*10月*630元。
			128,520	教師上下班交通費，17人*12月*630元。
			163,800	教師上下班交通費，26人*10月*630元。
			120,960	員工上下班交通費，16人*12月*630元。
			25,200	幼兒園特教教師上下班交通費，2人*10月*1,260元。

# 臺北市地方教育發展基金－臺北市士林區社子國民小學

## 基金用途－國民教育計畫明細表

中華民國112年度

單位：新臺幣元

前年度 決算數	上年度 預算數	科 目	本 年 度 預 算 數	說 明
			88,200	幼兒園教師上下班交通費，14人*10月*630元。
			45,360	幼兒園教師上下班交通費，6人*12月*630元。
			113,400	特教教師上下班交通費，9人*10月*1,260元。
2,014,344	2,834,250	其他福利費	2,819,716	
			16,000	休假旅遊補助費。
			144,000	休假旅遊補助費。
			528,000	休假旅遊補助費。
			48,000	退休人員三節慰問金，8人*6,000元。
			326,300	結婚補助費，5人*2月*32,630元。
			949,500	喪葬補助費，5人*5月*37,980元。
			807,916	子女教育補助費。
7,782,188	7,933,000	服務費用	8,174,000	
1,904,208	2,420,285	水電費	2,420,159	較上年度預算數2,420,285元，減少126元。
1,591,871	1,982,000	工作場所電費	2,083,000	
			678,984	學生在校作息時間內使用冷氣設備電費，57班*11,912元(新增)。
			1,336,016	電費基本費。
			50,000	市府光纖委外機房設置電費(收支對列)。
			6,000	郵政智慧物流箱使用電源費(收支對列)。
			12,000	環境品質監測使用電源費(收支對列)。
300,189	382,980	工作場所水費	298,159	水費基本費。
12,148	55,305	氣體費	39,000	溫水游泳池燃料費。
107,850	122,230	旅運費	126,880	較上年度預算數122,230元，增加4,650元。
107,850	122,230	國內旅費	126,880	
			55,800	校外教學隨隊人員差旅費，12人*3天*1,550元。
			21,080	教職員工因公出差旅費。
			50,000	體育班比賽觀摩交通費膳宿費。
1,807,936	1,672,249	修理保養及保固費	1,900,049	較上年度預算數1,672,249元，增加227,800元。
943,846	698,000	一般房屋修護費	698,000	
			686,000	學校校舍及其他建築物等之修繕，49班*14,

# 臺北市地方教育發展基金－臺北市士林區社子國民小學

## 基金用途－國民教育計畫明細表

中華民國112年度

單位：新臺幣元

前年度 決算數	上年度 預算數	科 目	本 年 度 預 算 數	說 明
864,090	974,249	機械及設備修護費	1,088,049	000元(普通班48班，特教1班，50%)。 12,000 郵政智慧物流箱公用房地使用管理清潔費(收支對列)。 38,800 電腦設備維護費(電腦專案計畫)。 93,600 游泳池水電清潔維護費之設備維護費。 79,520 常年泳訓班場地維護費(收支對列)。 5,640 開放學校場地器材之保養修護(收支對列)。 110,000 開放停車場機械及其他器材維護(收支對列)(新增)。 26,489 暑期泳訓班場地維護費(收支對列)。 48,000 補校各項教學設備及其他公用用具之保養修護，3班*16,000元。 686,000 各項教學設備及其他公用用具之保養修護，49班*14,000元(普通班48班，特教1班，50%)。
	25,760	雜項設備修護費	114,000	冷氣設備維護費，57班*2,000元(新增)。
	25,760	保險費	25,760	較上年度預算數25,760元，無增減。
	25,760	其他保險費	25,760	暑期泳訓班學員保險費，920人*28元(收支對列)。
2,603,909	2,117,276	一般服務費	2,125,952	較上年度預算數2,117,276元，增加8,676元。
15,184	12,252	佣金、匯費、經理費及手續費	12,240	委託超商代收學雜費手續費，1,020人*2學期*6元。
425,480	508,656	外包費	508,656	423,880 游泳池救生員外包費，1人*10月*42,388元。 84,776 暑期泳訓班救生員外包費，1人*2月*42,388元(非屬收支對列)。
1,877,245	1,310,368	計時與計件人員酬金	1,313,056	38,400 常年泳訓班工讀生薪津，240小時*160元(收支對列)。 900,000 設置外籍英語教師薪資、房屋津貼、勞健保費用、考核獎金、機票補助等(一般學校設置外師)。 56,448 暑期泳訓班工讀生薪津，336小時*168元(收支對列)。



# 臺北市地方教育發展基金－臺北市士林區社子國民小學

## 基金用途－國民教育計畫明細表

中華民國112年度

單位：新臺幣元

前年度決算數	上年度預算數	科 目	本 年 度 預 算 數	說 明
			36,608	補助閩客語教學支援人員鐘點費之外聘人員勞、健保及勞退費用。
			281,600	補助閩客語教學支援人員鐘點費，22人*1節*40週*320元。
286,000	286,000	體育活動費	292,000	
			194,000	文康活動費，本校編列教師95人，專任運動教練2人，合計97人，每人編列2,000元。
			32,000	文康活動費，本校編列職員13人，員工2人，校警1人，合計16人，每人編列2,000元。
			14,000	文康活動費，本校編列契約進用教保員3人，廚工3人，護理師1人，合計7人，每人編列2,000元（上述人員係幼托整合前得編列文康活動費之人員）。
			30,000	文康活動費，本校編列幼兒園教師15人，每人編列2,000元。
			18,000	文康活動費，本校編列特教教師8人，約僱人員1人，合計9人，每人編列2,000元。
			4,000	文康活動費，本校編列幼兒園特殊教師2人，每人編列2,000元。
1,358,285	1,575,200	專業服務費	1,575,200	較上年度預算數1,575,200元，無增減。
779,107	781,300	講課鐘點、稿費、出席審查及查詢費	781,300	
			30,000	專業成長研習講座鐘點費，15節*2,000元。
			21,600	資源班教材編輯費，3班*12月*600元。
			4,000	特教班講座鐘點費，2節*2,000元(特教班級業務費)。
			10,000	資源班講座鐘點費，5節*2,000元(特教班級業務費)。
			7,200	特教班教材編輯費，1班*12月*600元。
			422,500	暑期泳訓班教練鐘點費，845節*500元(收支對列)。
			238,000	常年泳訓班游泳教練鐘點費，476節*500元(收支對列)。
			5,000	中小學三級棒球賽棒球協會專家學者出席費，2人次*2,500元。

# 臺北市地方教育發展基金－臺北市士林區社子國民小學

## 基金用途－國民教育計畫明細表

中華民國112年度

單位：新臺幣元

前年度 決算數	上年度 預算數	科 目	本 年 度 預 算 數	說 明
			6,000	綠屋頂計畫外聘審查諮詢講座鐘點費，3節*2,000元。
			8,000	國小家長教育成長暨志工培訓講座鐘點費，4節*2,000元。
			5,000	性別平等教育專家學者出席費，2人次*2,500元。
			8,000	性別平等教育講座鐘點費，4節*2,000元。
			6,000	性別平等教育行為人8小時講座鐘點費，3節*2,000元。
			10,000	小田園教育體驗學習講座鐘點費，5節*2,000元。
78,728	90,600	委託檢驗(定)試驗認證費	90,600	
			71,400	建物公共安全檢查簽證及申報費、消防安全檢測費、電氣設備檢驗費及水質檢測費等，51班*1,400元(普通班48班、補校3班業務費)。
			19,200	飲水機水質檢驗費，16臺*1,200元。
500,450	703,300	其他專業服務費	703,300	
			313,600	中小學三級棒球賽裁判費，784場*400元(主辦學校之員工擔任裁判者，減半支給)。
			44,800	中小學三級棒球賽監場人員費，112場*400元。
			1,500	中小學三級棒球賽賽程編配費。
			45,000	中小學三級棒球賽場地整理人員，150時*300元。
			54,000	中小學三級棒球賽防護員費，180時*300元。
			36,000	學童午餐指導費，4班*2人*9月*500元(特教班)。
			12,000	牙醫師檢查費。
			20,000	學生輔導指導費。
			54,000	工作人員午餐指導費，12人*9月*500元。
			14,400	學童午餐指導費，16班*1人*9月*100元(1-2年級)。
			64,800	學童午餐指導費，18班*1人*9月*400元(5-6年級)。

# 臺北市地方教育發展基金－臺北市士林區社子國民小學

## 基金用途－國民教育計畫明細表

中華民國112年度

單位：新臺幣元

前年度 決算數	上年度 預算數	科 目	本 年 度 預 算 數	說 明
			43,200	學童午餐指導費，16班*1人*9月*300元(3-4年級)。
3,793,360	3,782,000	材料及用品費	3,851,000	
1,143,586	1,602,090	使用材料費	868,051	較上年度預算數1,602,090元，減少734,039元。
1,143,586	1,602,090	設備零件	868,051	
			437,400	班級課桌椅，243人*1,800元(新增)。
			54,800	添購資源班及特教班各項器材等(設備費移列)。
			161,651	添購音樂、美術、各科、特教器材等(設備費移列)。
			214,200	電腦設備維護及管理費，34班*6,300元。
2,649,774	2,179,910	用品消耗	2,982,949	較上年度預算數2,179,910元，增加803,039元。
23,000	3,490	辦公(事務)用品	3,490	
			3,490	教師甄選試務文具及雜支。
58,000	80,000	報章雜誌	80,000	圖書一批(設備費移列)。
47,000	48,000	醫療用品(非醫療院所使用)	48,000	健康中心藥品。
2,521,774	2,048,420	其他用品消耗	2,851,459	
			295,800	專用垃圾袋、清潔用品等，51班*5,800元(普通班48班、補校3班業務費)。
			704,820	普通班級教學材料費，51班*13,820元(普通班48班、補校3班)。
			10,200	教學用教科書，6年級*1,700元。
			60,000	兒童節慶活動費(63班)。
			10,850	補校教科書，31人*350元。
			11,600	資源班雜支(特教班級業務費)。
			3,200	特教班雜支(特教班級業務費)。
			13,820	特教班製作教學器材參考資料及雜支等，1班*13,820元(教學材料費)。
			41,460	資源班製作教學器材參考資料等，3班*13,820元(教學材料費)。
			39,260	中小學三級棒球賽比賽用品。
			60,000	中小學三級棒球賽逾時誤餐餐盒費用，600

# 臺北市地方教育發展基金－臺北市士林區社子國民小學

## 基金用途－國民教育計畫明細表

中華民國112年度

單位：新臺幣元

前年度 決算數	上年度 預算數	科 目	本 年 度 預 算 數	說 明
				人次*100元。
			809,589	北區運動會之器材購置、環境布置、獎品及其他活動等(新增)。
			8,200	常年泳訓班保險費及雜支等(收支對列)。
			10,000	暑期泳訓班教學器材費(收支對列)。
			5,000	暑期泳訓班雜支(收支對列)。
			93,600	游泳池水電清潔維護費之消毒劑等。
			23,000	運動會經費之環境布置費。
			22,000	運動會經費之獎品及其他活動。
			15,600	運動會經費之逾時誤餐餐盒費用，156人次*100元。
			38,300	運動會經費之器材購置及雜支等。
			10,000	體育班報名費等。
			179,760	體育班運動器材、羽球、棒球等。
			59,000	綠屋頂計畫園藝資材、其他用品、教學材料費。
			3,200	教師甄選會議逾時誤餐餐盒費用，32人次*100元。
			20,000	小田園教育體驗學習園藝資材。
			40,000	小田園教育體驗學習園區整地、鋪土、紅磚田壟施作。
			5,000	小田園教育體驗學習溫室布置費。
			1,000	性別平等教育校園性別事件調查費用。
			2,000	國小家長教育成長暨志工培訓會場布置及茶水。
			50,000	學生活動充實各項教學教具(學生活動費)。
			70,000	學生活動參加校內比賽及器材購置費(學生活動費)。
			30,000	學生活動充實衛生及保健器材(學生活動費)。
			30,000	學生活動模範生、畢業生獎品及其他活動(學生活動費)。
			36,000	學生活動教室環境布置費(學生活動費)。
			39,200	學生活動校內外競賽活動(學生活動費)。
600	1,000	稅捐及規費(強制費)	1,000	

# 臺北市地方教育發展基金－臺北市士林區社子國民小學

## 基金用途－國民教育計畫明細表

中華民國112年度

單位：新臺幣元

前年度 決算數	上年度 預算數	科 目	本 年 度 預 算 數	說 明
600	1,000	消費與行為稅	1,000	較上年度預算數1,000元，無增減。
600	1,000	營業稅	1,000	
			600	郵政智慧物流箱營業稅(收支對列)。
			400	配合預算編列至千元，增列進位數400元。
4,570,882	5,265,000	會費、捐助、補助、分攤、照 護、救濟與交流活動費	4,883,000	
10,000	10,000	捐助、補助與獎助	10,000	較上年度預算數10,000元，無增減。
10,000	10,000	獎助學員生給與	10,000	教育關懷獎每校推薦1名學生獎助金。
4,560,882	5,255,000	補貼、獎勵、慰問、照護與 救濟	4,873,000	較上年度預算數5,255,000元，減少382,000元。
97,965	85,800	獎勵費用	87,600	
			87,600	敬師獎勵活動費，146人*600元。
4,462,917	5,169,200	其他補貼、獎勵、慰問、 照護與救濟	4,785,400	
			630	配合預算編列至千元，增列進位數630元。
			2,000	各界捐款補助(收支對列)。
			107,000	本市市民第3胎就讀國小教育補助費，107人*1,000元。
			414,800	弱勢學生教科書補助費用，244人*1,700元。
			3,067,050	清寒學生餐費補助，254人*125日*55元+254人*80日*65元。
			1,193,920	補助學校午餐使用有機蔬菜或有機米計畫，1,148人*40週*26元。
263,242	268,000	其他	273,000	
263,242	268,000	其他支出	273,000	較上年度預算數268,000元，增加5,000元。
263,242	268,000	其他	273,000	
			151,200	執行學生路隊安全導護費及導護志工保險費。
			20,000	退休人員紀念品，4人*5,000元。
			101,300	班級自治費，1,013人*2學期*50元。
			500	教師甄選試務場地布置費等。

# 臺北市地方教育發展基金－臺北市士林區社子國民小學

## 基金用途－學前教育計畫明細表

中華民國112年度

單位：新臺幣元

前年度 決算數	上年度 預算數	科 目	本 年 度 預 算 數	說 明
2,643,277	730,000	合計	583,000	
327,698	410,000	服務費用	401,000	
	956	水電費	956	較上年度預算數956元，無增減。
	956	工作場所水費	956	水費基本費。
244,820	252,000	修理保養及保固費	252,000	較上年度預算數252,000元，無增減。
118,820	126,000	一般房屋修護費	126,000	學校校舍及其他建築物等之修繕，9班*14,000元(50%)。
126,000	126,000	機械及設備修護費	126,000	各項教學設備及其他公用用具之保養修護，9班*14,000元(50%)。
1,928	2,244	一般服務費	2,244	較上年度預算數2,244元，無增減。
1,928	2,244	佣金、匯費、經理費及手續費	2,244	委託超商代收學雜費手續費，187人*2學期*6元。
80,950	154,800	專業服務費	145,800	較上年度預算數154,800元，減少9,000元。
7,200	7,200	講課鐘點、稿費、出席審查及查詢費	7,200	幼兒園特教班教材編輯費，1班*12月*600元。
73,750	147,600	其他專業服務費	138,600	
			81,000	輔導幼兒園學童午餐指導費，9班*2人*9月*500元。
			57,600	美感領域服務費，8班*7,200元(幼兒園班級業務費)。
80,516	21,000	材料及用品費	62,000	
3,380		使用材料費		
3,380		設備零件		
77,136	21,000	用品消耗	62,000	較上年度預算數21,000元，增加41,000元。
		報章雜誌	41,000	幼兒圖書(設備費移列)。
77,136	21,000	其他用品消耗	21,000	
			13,820	幼兒園特教班知動及生活訓練相關材料與設備費，1班*13,820元。
			7,180	專用垃圾袋費用、衛生清潔用品材料及消毒藥水等(特教班級業務費)。
2,143,623	203,000	會費、捐助、補助、分攤、照護、救濟與交流活動費	24,000	
2,143,623	203,000	補貼、獎勵、慰問、照護與救濟	24,000	較上年度預算數203,000元，減少179,000元。
2,143,623	203,000	其他補貼、獎勵、慰問、	24,000	

# 臺北市地方教育發展基金－臺北市士林區社子國民小學

## 基金用途－學前教育計畫明細表

中華民國112年度

單位：新臺幣元

前年度 決算數	上年度 預算數	科 目	本 年 度 預 算 數	說 明
		照護與救濟		
			576	配合預算編列至千元，增列進位數586元。
			23,424	補助學校午餐使用有機蔬菜或有機米計畫，122人*40週*1次*4.8元。
91,440	96,000	其他	96,000	
91,440	96,000	其他支出	96,000	較上年度預算數96,000元，無增減。
91,440	96,000	其他	96,000	幼兒導護費。

# 臺北市地方教育發展基金－臺北市士林區社子國民小學

## 基金用途－一般行政管理計畫明細表

中華民國112年度

單位：新臺幣元

前年度 決算數	上年度 預算數	科 目	本 年 度 預 算 數	說 明
2,706,699	2,820,000	合 計	2,845,000	
53,730	74,000	用人費用	74,000	
53,730	74,000	超時工作報酬	74,000	較上年度預算數74,000元，無增減。
53,730	74,000	加班費	74,000	教職員工業務所需加班費(統籌業務費)。
2,137,082	2,181,000	服務費用	2,210,000	
5,760		保險費		
5,760		其他保險費		
1,332,174	1,353,584	一般服務費	1,382,696	較上年度預算數1,353,584元，增加29,112元。
1,332,174	1,353,584	外包費	1,382,696	
			320,000	消化超額職工8人(技工、工友)業務外包費。
			456,000	職工(技工、工友)業務外包費，1人*12月*38,000元。
			606,696	校警勞務外包費，1人*12月*50,558元。
700,748	729,016	專業服務費	728,904	較上年度預算數729,016元，減少112元。
700,748	729,016	其他專業服務費	728,904	
			700,000	校園安全機械定點、機動巡邏等保全費用。
			28,904	校園安全校內同仁例假日人力支援。
98,400	98,400	公共關係費	98,400	較上年度預算數98,400元，無增減。
98,400	98,400	公共關係費	98,400	校長特別費，12月*8,200元。
512,887	562,000	材料及用品費	558,000	
512,887	562,000	用品消耗	558,000	較上年度預算數562,000元，減少4,000元。
509,787	554,750	辦公(事務)用品	554,950	
			554,620	統籌業務費計算如下：普通班50班(含體育班2班)、特教專班2班、附設幼兒園8班，1,290元*15班*12月=232,200元，810元*15班*12月=145,800元，640元*30班*12月=230,400元，補校3班，645元*3班*12月=23,220元，以上合計631,620元，除依實際需求移列加班費74,000元及護理公會會費3,000元外，其餘如列數。
			330	配合預算編列至千元，增列進位數330元。
3,100	7,250	服裝	3,050	



# 臺北市地方教育發展基金－臺北市士林區社子國民小學

## 基金用途－一般行政管理計畫明細表

中華民國112年度

單位：新臺幣元

前年度 決算數	上年度 預算數	科 目	本 年 度 預 算 數	說 明
			1,100	校警皮鞋，1雙*1,100元。
			400	校警服裝配備，1人*400元。
			1,500	校警夏服，1套*1,500元(成立第37年)。
			50	校警襪子，1雙*50元。
3,000	3,000	會費、捐助、補助、分攤、照 護、救濟與交流活動費	3,000	
3,000	3,000	會費	3,000	較上年度預算數3,000元，無增減。
3,000	3,000	職業團體會費	3,000	護理師3人公會會費(統籌業務費)。

# 臺北市地方教育發展基金－臺北市士林區社子國民小學

## 基金用途－建築及設備計畫明細表

中華民國112年度

單位：新臺幣元

前年度 決算數	上年度 預算數	科 目	本 年 度 預 算 數	說 明
12,934,803	6,449,000	合計	8,641,000	
12,934,803	6,449,000	購建固定資產、無形資產及非理財 目的之長期投資	8,641,000	
2,155,366	3,407,000	購建固定資產	1,605,000	
2,155,366	3,407,000	一般建築及設備計畫	1,605,000	
	1,983,000	校園整修工程		
	1,983,000	興建土地改良物		
		班級設備	307,000	
		購置機械及設備	97,000	
			28,000	新購手推式割草機1臺(總務處)。
			24,000	新購高枝鏈鋸機1臺(總務處)。
			35,000	新購16CH網路錄放影機(含監控專用4T硬碟2台)1臺。
			10,000	新購16 Port PoE網路交換器(含安裝測試)1臺。
		購置雜項設備	210,000	
			80,000	新購高碳鋼鐘琴(含架)1臺(學務處)。
			130,000	新購數位看板/液晶螢幕，2臺*65,000元(教務處)。
		特殊班設備	25,500	
		購置雜項設備	25,500	
			25,500	新購四片式球池1組。
		資訊設備	1,158,500	
		購置機械及設備	1,158,500	
			637,500	汰換桌上型電腦(含顯示器)，25部*25,500元(電腦專案計畫)。
			194,000	汰換網路及資訊周邊設備(電腦專案計畫)。
			276,000	汰換平板電腦，23部*12,000元(電腦專案計畫)。
			51,000	汰換筆記型電腦，2部*25,500元(電腦專案計畫)。
		幼兒園設備	114,000	
		購置雜項設備	114,000	

# 臺北市地方教育發展基金－臺北市士林區社子國民小學

## 基金用途－建築及設備計畫明細表

中華民國112年度

單位：新臺幣元

前年度 決算數	上年度 預算數	科 目	本 年 度 預 算 數	說 明
			90,000	新購壁掛式電子看板1臺。
			24,000	新購多向投籃架套組，2組 *12,000元。
2,155,366	1,424,000	校園設備		
1,083,718	964,000	購置機械及設備		
480,813		購置交通及運輸設備		
590,835	460,000	購置雜項設備		
36,000	36,000	購置無形資產	36,000	
36,000	36,000	一般建築及設備計畫	36,000	
36,000	36,000	資訊設備	36,000	
36,000	36,000	購置電腦軟體	36,000	
			36,000	電腦教學軟體費(電腦專案計畫)。
10,743,437	3,006,000	遞延支出	7,000,000	
10,743,437	3,006,000	一般建築及設備計畫	7,000,000	
		五權樓廁所整修工程	7,000,000	
		遞延修繕房屋建築支出	7,000,000	
			6,408,000	一、施工費。
			464,000	二、委託技術服務費(總包價 法)。
			128,000	三、工程管理費(按施工費約 2%提列)。
10,743,437	3,006,000	校園整修工程		
9,169,921		遞延修繕房屋建築支出		
1,573,516	3,006,000	其他遞延支出		

本 頁 空 白

# 預 算 參 考 表

# 臺北市地方教育發展基金－臺北市士林區社子國民小學

## 預計平衡表

中華民國112年12月31日

單位：新臺幣千元

110年(前年) 12月31日 決算數	科 目	112年12月31日 預計數	111年12月31日 預計數	比較增減(-)
4,998,172	資產合計	4,980,182	4,987,547	-7,365
4,998,172	資產	4,980,182	4,987,547	-7,365
29,349	流動資產	11,359	18,724	-7,365
29,267	現金	11,277	18,642	-7,365
29,267	銀行存款	11,277	18,642	-7,365
81	預付款項	81	81	
81	預付費用	81	81	
4,332	投資、長期應收款項、貸墊款及準備金	4,332	4,332	
4,332	準備金	4,332	4,332	
1,855	退休及離職準備金	1,855	1,855	
2,477	其他準備金	2,477	2,477	
4,964,491	其他資產	4,964,491	4,964,491	
4,964,491	什項資產	4,964,491	4,964,491	
351	暫付及待結轉帳項	351	351	
4,964,140	代管資產	4,964,140	4,964,140	
4,998,172	負債及基金餘額合計	4,980,182	4,987,547	-7,365
4,977,124	負債	4,977,124	4,977,124	
9,874	流動負債	9,874	9,874	
9,874	應付款項	9,874	9,874	
8,026	應付代收款	8,026	8,026	
1,848	應付費用	1,848	1,848	
4,967,250	其他負債	4,967,250	4,967,250	
4,967,250	什項負債	4,967,250	4,967,250	
1,255	存入保證金	1,255	1,255	
1,855	應付退休及離職金	1,855	1,855	
4,964,140	應付代管資產	4,964,140	4,964,140	
21,048	基金餘額	3,058	10,423	-7,365
21,048	基金餘額	3,058	10,423	-7,365
21,048	基金餘額	3,058	10,423	-7,365
21,048	累積餘額	3,058	10,423	-7,365

註：1.信託代理與保證資產(負債)前年度決算數0元，上年度預計數0元，本年度預計數0元。2.或有資產(負債)0元。3.本基金自93年度起，本固定項目分開原則，將屬長期固定帳項，包括固定資產27,898,508元、無形資產163,073元及長期債務0元等，另立帳類管理，未納入本表。

## 臺北市地方教育發展基金一

## 各項費用

中華民國

前年度 決算數	上年度 預算數	計畫別		合計	國民教育計畫
		用途別科目			
246,037,307	237,185,000	合計		251,111,000	239,042,000
211,395,986	210,011,000	用人費用		221,934,000	221,860,000
115,380,536	113,331,180	正式員額薪資		119,739,180	119,739,180
112,889,346	111,039,180	職員薪金		117,483,180	117,483,180
1,894,490	1,776,000	工員工資		1,740,000	1,740,000
596,700	516,000	警餉		516,000	516,000
3,094,970	2,584,272	聘僱及兼職人員薪資		2,584,272	2,584,272
433,956	418,992	約僱職員薪金		418,992	418,992
2,661,014	2,165,280	兼職人員酬金		2,165,280	2,165,280
1,555,757	281,482	超時工作報酬		1,836,080	1,762,080
1,555,757	281,482	加班費		1,836,080	1,762,080
27,625,559	28,955,573	獎金		30,865,573	30,865,573
13,571,560	14,739,500	考績獎金		15,848,500	15,848,500
14,053,999	14,216,073	年終獎金		15,017,073	15,017,073
49,057,735	50,522,323	退休及卹償金		52,535,815	52,535,815
48,926,131	50,433,523	職員退休及離職金		52,449,895	52,449,895
131,604	88,800	工員退休及離職金		85,920	85,920
14,681,429	14,336,170	福利費		14,373,080	14,373,080
11,501,632	9,908,880	分擔員工保險費		10,421,724	10,421,724
312,490	592,600	傷病醫藥費		131,200	131,200
852,963	1,000,440	員工通勤交通費		1,000,440	1,000,440
2,014,344	2,834,250	其他福利費		2,819,716	2,819,716
10,246,968	10,524,000	服務費用		10,785,000	8,174,000
1,904,208	2,421,241	水電費		2,421,115	2,420,159
1,591,871	1,982,000	工作場所電費		2,083,000	2,083,000
300,189	383,936	工作場所水費		299,115	298,159
12,148	55,305	氣體費		39,000	39,000
107,850	122,230	旅運費		126,880	126,880
107,850	122,230	國內旅費		126,880	126,880
2,052,756	1,924,249	修理保養及保固費		2,152,049	1,900,049
1,062,666	824,000	一般房屋修護費		824,000	698,000

# 臺北市士林區社子國民小學

## 彙計表

112年度

單位：新臺幣元

學前教育計畫	一般行政管理計畫	建築及設備計畫			
583,000	2,845,000 74,000	8,641,000			
	74,000 74,000				
401,000 956 956	2,210,000				
252,000 126,000					



## 臺北市地方教育發展基金一

## 各項費用

中華民國

前年度 決算數	上年度 預算數	計畫別		合計	國民教育計畫
		用途別科目			
990,090	1,100,249	機械及設備修護費		1,214,049	1,088,049
		雜項設備修護費		114,000	114,000
5,760	25,760	保險費		25,760	25,760
5,760	25,760	其他保險費		25,760	25,760
3,938,011	3,473,104	一般服務費		3,510,892	2,125,952
17,112	14,496	佣金、匯費、經理費及手續費		14,484	12,240
1,757,654	1,862,240	外包費		1,891,352	508,656
1,877,245	1,310,368	計時與計件人員酬金		1,313,056	1,313,056
286,000	286,000	體育活動費		292,000	292,000
2,139,983	2,459,016	專業服務費		2,449,904	1,575,200
786,307	788,500	講課鐘點、稿費、出席審查及查詢費		788,500	781,300
78,728	90,600	委託檢驗(定)試驗認證費		90,600	90,600
1,274,948	1,579,916	其他專業服務費		1,570,804	703,300
98,400	98,400	公共關係費		98,400	
98,400	98,400	公共關係費		98,400	
4,386,763	4,365,000	材料及用品費		4,471,000	3,851,000
1,146,966	1,602,090	使用材料費		868,051	868,051
1,146,966	1,602,090	設備零件		868,051	868,051
3,239,797	2,762,910	用品消耗		3,602,949	2,982,949
532,787	558,240	辦公(事務)用品		558,440	3,490
58,000	80,000	報章雜誌		121,000	80,000
3,100	7,250	服裝		3,050	
47,000	48,000	醫療用品(非醫療院所使用)		48,000	48,000
2,598,910	2,069,420	其他用品消耗		2,872,459	2,851,459
12,934,803	6,449,000	購建固定資產、無形資產及非理財目的 之長期投資		8,641,000	
2,155,366	3,407,000	購建固定資產		1,605,000	
	1,983,000	興建土地改良物			
1,083,718	964,000	購置機械及設備		1,255,500	
480,813		購置交通及運輸設備			
590,835	460,000	購置雜項設備		349,500	
36,000	36,000	購置無形資產		36,000	

# 臺北市士林區社子國民小學

## 彙計表

112年度

單位：新臺幣元

學前教育計畫	一般行政管理計畫	建築及設備計畫			
126,000					
2,244	1,382,696				
2,244	1,382,696				
145,800	728,904				
7,200					
138,600	728,904				
	98,400				
	98,400				
62,000	558,000				
62,000	558,000				
	554,950				
41,000	3,050				
21,000		8,641,000			
		1,605,000			
		1,255,500			
		349,500			
		36,000			

臺北市地方教育發展基金一

各項費用

中華民國

前年度 決算數	上年度 預算數	計畫別	合計	國民教育計畫
		用途別科目		
36,000	36,000	購置電腦軟體	36,000	
10,743,437	3,006,000	遞延支出	7,000,000	
9,169,921		遞延修繕房屋建築支出	7,000,000	
1,573,516	3,006,000	其他遞延支出		
600	1,000	稅捐及規費(強制費)	1,000	1,000
600	1,000	消費與行為稅	1,000	1,000
600	1,000	營業稅	1,000	1,000
6,717,505	5,471,000	會費、捐助、補助、分攤、照護、救濟 與交流活動費	4,910,000	4,883,000
3,000	3,000	會費	3,000	
3,000	3,000	職業團體會費	3,000	
10,000	10,000	捐助、補助與獎助	10,000	10,000
10,000	10,000	獎助學員生給與	10,000	10,000
6,704,505	5,458,000	補貼、獎勵、慰問、照護與救濟	4,897,000	4,873,000
97,965	85,800	獎勵費用	87,600	87,600
6,606,540	5,372,200	其他補貼、獎勵、慰問、照護與救濟	4,809,400	4,785,400
354,682	364,000	其他	369,000	273,000
354,682	364,000	其他支出	369,000	273,000
354,682	364,000	其他	369,000	273,000

# 臺北市士林區社子國民小學

## 彙計表

112年度

單位：新臺幣元

學前教育計畫	一般行政管理計畫	建築及設備計畫			
		36,000			
		7,000,000			
		7,000,000			
24,000	3,000				
	3,000				
	3,000				
24,000					
24,000					
96,000					
96,000					
96,000					

# 臺北市地方教育發展基金－臺北市士林區社子國民小學

## 員工人數彙計表

中華民國112年度

單位：人

計 畫 及 項 目	上年度最高可 進用員額數	本年度 增減(-)數	本年度最高可 進用員額數	說 明
合計	143	3	146	
國民教育計畫部分	143	3	146	
職員	136	3	139	
駐衛警	1		1	
技工	4		4	
工友	1		1	
約僱	1		1	

註：1.本表約僱、聘用係指奉准有案之約聘僱人員。

2.外包費編列救生員1人、工友外包1人、校警外包1人、消化超額職工業務外包費等，計189萬1,352元。3.計時與計件人員酬金編列閩客語教學支援人員鐘點費、外聘外籍教師鐘點費、暑期泳池工讀生時薪、常年泳訓班工讀生時薪等，計131萬3,056元。

本 頁 空 白

臺北市地方教育發展基金一

用人費用

中華民國

計畫及項目	合計	正式 員額 薪資	聘僱 人員 薪資	超時 工作 報酬	津貼	獎 金		
						年終獎金	考績獎金	其他
合計	221,934,000	119,739,180	418,992	1,836,080		15,017,073	15,848,500	
國民教育計畫	221,860,000	119,739,180	418,992	1,762,080		15,017,073	15,848,500	
正式人員	179,545,655	119,739,180		1,762,080		14,964,699	15,848,500	
聘僱人員	567,610		418,992			52,374		
兼任人員	2,165,280							
其他人員	39,581,455							
一般行政管理計畫	74,000			74,000				
正式人員	74,000			74,000				

註：1.本表兼任人員用人費用，係學校教職員兼課或請假代課鐘點費。2.外包費編列救生員1人、工友外包1人、校警外包1人、消化超額職工業務外包費等，計189萬1,352元。3.計時與計件人員酬金編列閩客語教學支援人員鐘點費、外聘外籍教師鐘點費、暑期泳池工讀生時薪、常年泳訓班工讀生時薪等，計131萬3,056元。

# 臺北市士林區社子國民小學

## 彙計表

112年度

單位：新臺幣元

退休及卹償金		資遣費	福 利 費					提繳費	兼任 人員 用人 費用
退休金	卹償金		分擔 保險費	傷病 醫藥費	提撥 福利金	員工通勤 交通費	其他		
52,535,815			10,421,724	131,200		1,000,440	2,819,716		2,165,280
52,535,815			10,421,724	131,200		1,000,440	2,819,716		2,165,280
12,977,220			10,366,620	131,200		1,000,440	2,755,716		
25,140			55,104				16,000		
39,533,455							48,000		2,165,280



臺北市地方教育發展基金一

聘用及約僱

中華民國

區分及職稱	人數	擔任工作	聘用或約僱起訖期間	薪點	年需經費
合計	1				567,610
約僱人員小計	1				567,610
約僱人員(280)	1	協助處理特教學生生活及協助支援教師教學	112/1/1-112/12/31	280	567,610

# 臺北市士林區社子國民小學

## 人員明細表

112年度

單位：新臺幣元

小計	月 支			離職 儲金	經費來源 及其科目
	折合 金額	勞保 保險費	健康 保險費		
34,916	34,916				國民教育計畫

# 臺北市地方教育發展基金－臺北市士林區社子國民小學

## 單位（或計畫）成本分析表

中華民國112年度

單位：新臺幣千元

計 畫 別	單 位	單位成本(元)或 平均利(費)率	數 量	預 算 數	說 明
合計				251,111	
國民教育計畫				239,042	
學前教育計畫				583	
一般行政管理計畫				2,845	
建築及設備計畫				8,641	

# 臺北市地方教育發展基金－臺北市士林區社子國民小學

## 5年來主要業務計畫分析表

中華民國112年度

單位：新臺幣千元

年度及項目	單位	數量	單位成本(元)或 平均利(費)率	金額	說明
(本)年度預算數					
國民教育計畫				239,042	
學前教育計畫				583	
(上)年度預算數					
國民教育計畫				227,186	
學前教育計畫				730	
(前)年度決算數					
國民教育計畫				227,753	
學前教育計畫				2,643	
(109)年度決算數					
國民教育計畫				188,926	
學前教育計畫				24,488	
(108)年度決算數					
國民教育計畫				186,397	
學前教育計畫				24,044	

臺北市地方教育發展基金－臺北市士林區社子國民小學

資本資產明細表

中華民國112年度

單位：新臺幣千元

項 目	取得成本 (期初餘額)	以前年度 累計折舊/ 長期投資 評 價	本 年 度 變 動				本年度累計折 舊/長期投資 評價變動數	期末餘額	
			增加		減少				主要增減 原因說明
			金額	類型	金額	類型			
合計	86,292	54,556	1,641		36		5,279	28,062	
土地改良物	1,983	169					676	1,139	
房屋及建築	16,060	4,027					296	11,737	
機械及設備	47,795	36,732	1,256	增置			3,285	9,034	
交通及運輸 設備	3,757	2,719					83	955	
雜項設備	16,533	10,909	350	增置			939	5,034	
電腦軟體	163		36	增置	36	無形資 產攤銷		163	