

中華民國105年度 4-0501620

議會
審定

(自105年1月1日起至105年12月31日止)

臺北市政府教育局主管

臺北市地方教育發展基金－臺北市士林區雨農國民小學

附屬單位預算之分預算

(特別收入基金)

主辦會計人員 曹靜怡

機關長官 留素芹

臺北市地方教育發展基金－臺北市士林區雨農國民小學

目次

中華民國105年度

一、財務摘要	第 1 頁
二、業務計畫及預算概要	第 3 -10 頁
三、主要表	
(一) 基金來源、用途及餘絀預計表	第 11 -12 頁
(二) 現金流量預計表	第 13 頁
四、附屬表	
(一) 基金來源－服務收入明細表	第 15 頁
(二) 基金來源－財產處分收入明細表	第 16 頁
(三) 基金來源－利息收入明細表	第 17 頁
(四) 基金來源－其他財產收入明細表	第 18 頁
(五) 基金來源－市庫撥款收入明細表	第 19 頁
(六) 基金來源－學雜費收入明細表	第 20 頁
(七) 基金來源－雜項收入明細表	第 21 頁
(八) 基金用途－國民教育計畫明細表	第 22 -33 頁
(九) 基金用途－學前教育計畫明細表	第 34 -37 頁
(十) 基金用途－一般行政管理計畫明細表	第 38 -41 頁
(十一) 基金用途－建築及設備計畫明細表	第 42 -48 頁
五、參考表	
(一) 預計平衡表	第 49 -50 頁
(二) 各項費用彙計表	第 51 -55 頁
(三) 員工人數彙計表	第 56 頁
(四) 用人費用彙計表	第 58 -63 頁
(五) 單位（或計畫）成本分析表	第 64 頁

臺北市地方教育發展基金－臺北市士林區雨農國民小學

目 次

中華民國105年度

(六) 5年來主要業務計畫分析表	第 65 頁
(七) 固定項目明細表	第 66 頁

臺北市地方教育發展基金－臺北市士林區雨農國民小學

40501620-1

財務摘要

中華民國105年度

單位：新臺幣元

項 目	本 年 度	上 年 度	比較增減(-)	%
經營成績：				
基金來源	116,721,400	114,806,362	1,915,038	1.67
基金用途	126,015,996	131,693,890	-5,677,894	-4.31
賸餘(短絀-)	-9,294,596	-16,887,528	7,592,932	--
餘絀情形：				
基金餘額	761,702	10,056,298	-9,294,596	-92.43
現金流量(註)：				
現金及約當現金之淨增(減-)	-9,294,596	-16,887,528	7,592,932	--

附註：現金流量係採現金及約當現金基礎，包括現金及自投資日起3個月內到期或清償之債權證券。

40501620-2

本 頁 空 白

業務計畫及預算概要

臺北市地方教育發展基金－臺北市士林區雨農國民小學

業務計畫及預算概要

中華民國 105 年度

壹、基金概況

一、設立宗旨及願景：

(一) 本校遵照憲法第 158 及 160 條規定，教育文化應發展民族精神、自治精神，國民道德與健全體格、科學及生活智能，以培養學童七大學習領域及十大基本能力。

(二) 本校自 91 年度起依教育經費編列與管理法第 13 條規定設置「臺北市地方教育發展基金」，以促進教育健全發展，提昇教育經費運用績效。

二、組織概況（另附組織系統圖）：

本校設置校長 1 人，綜理全校校務，下設教務處、學生事務處、總務處、輔導室、會計室、人事室及幼兒園等單位，現編制教師 61 人、行政人員 8 人、校警 2 人、技工 2 人、工友 4 人，總計 78 人。

內部分層業務如下：

教務處：秉承校長之命，辦理全校教務事項。

教學組：掌理課程編排、課業考查、學藝競賽、教學研究、教師進修、差假教師調代課及缺補課之查核等事項。

註冊組：掌理註冊、編班、轉學、學籍保管、各項獎助學金補助及成績考查等有關學籍事項。

設備組：掌理教科書編選、教學用具之管理、保管及出版學校刊物等事項。

資訊組：掌理電腦設備及區域網路之管理、保管等事項。

學生事務處：秉承校長之命，辦理全校學生事務事項。

訓育組：掌理訓育計畫之擬定及辦理各類訓育等活動。

體育組：掌理學生體育活動、體格鍛鍊等事項。

生活教育組：掌理學生日常生活常規，辦理交通導護各項事項。

衛生組：掌理健康檢查，個人及環境衛生檢查、保健等事項。

總務處：秉承校長之命，辦理全校總務事項。

事務組：掌理校舍、校具、財產、物品採購保管、工程發包、監工及驗收。

文書組：掌理文件收發登錄、撰擬繕校、典守學校印信、檔案保管、整理各項會議紀錄及校史等事項。

出納組：掌理現金、零用金、票據、契約之保管等收支事項，辦理員工薪津發放及各項扣繳單據證明等。

臺北市地方教育發展基金－臺北市士林區雨農國民小學

業務計畫及預算概要

中華民國 105 年度

輔導室：秉承校長之命，辦理全校學生學習輔導、生活輔導、生涯輔導等事項。

輔導組：掌理學生個案建立、學習輔導、生活輔導、生涯輔導及兩性教育、親職教育等事項。

資料組：辦理輔導資料搜集建檔、組訓愛心家長、實施測驗、社區人力整合、出版親職刊物等事項。

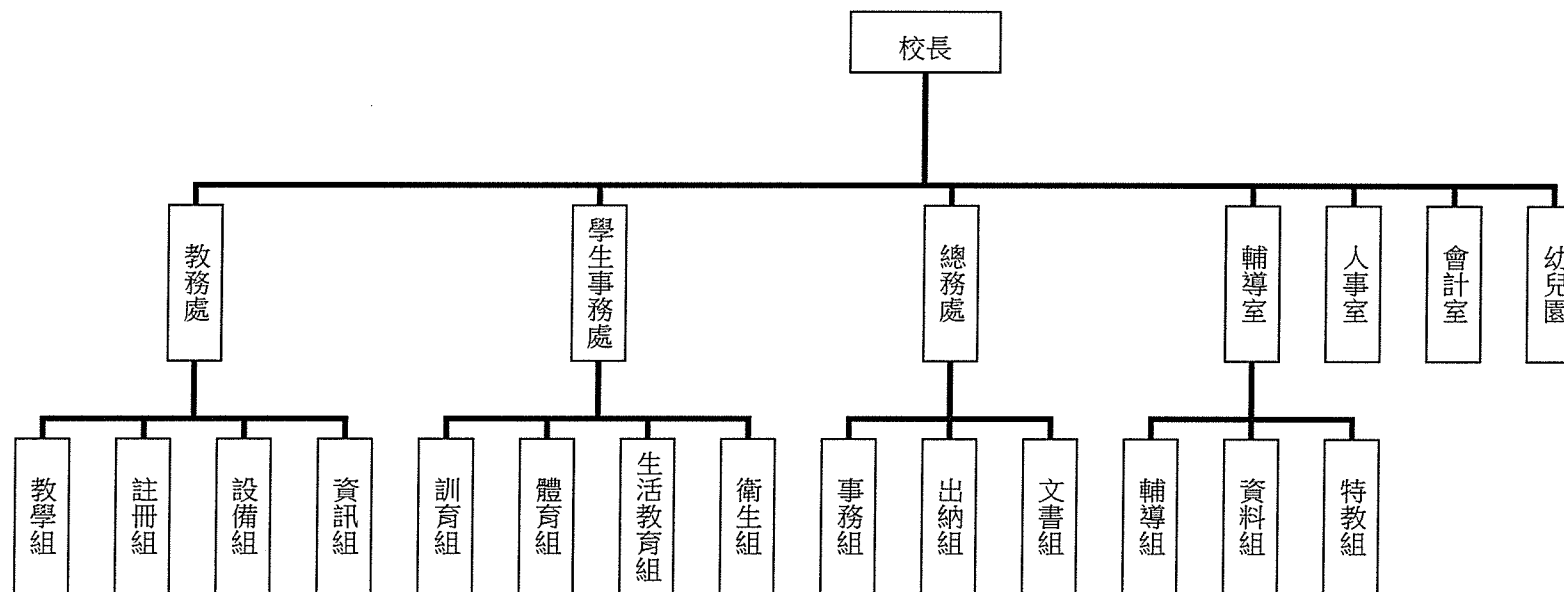
特教組：擬訂特殊教育計畫章則、親師輔導諮詢、特教班甄選鑑別、實施各項診斷測驗、特教兒童追蹤輔導等事項。

會計室：秉承上級主計機關之監督與指導，並受校長之指揮，依法辦理歲計、會計、統計等事項。

人事室：秉承上級人事機關之監督與指導，並受校長之指揮，依法辦理人事管理查核等事項。

幼兒園：秉承校長之命，綜理園務、規劃幼兒教學、保育、環境與各項措施。

三、組織系統圖：



四、基金歸類及屬性：本校地方教育發展基金依據教育經費編列與管理法第 13 條規定設置，本基金為預算法第 4 條第 1 項第 2 款第 5 目所定之特別收入基金，以本府教育局為管理機關。

臺北市地方教育發展基金－臺北市士林區雨農國民小學

業務計畫及預算概要

中華民國 105 年度

貳、業務範圍及經營趨勢

一、業務範圍：

- (一) 據教育基本法培養學生健全人格，民主素養，法治觀念，人文涵養，強健體魄及思考判斷與創造能力。
- (二) 據特殊教育法、特殊教育法施行細則及相關規定，設立身心障礙資源班，因材施教，以達適才適性發展之教育目標。

二、最近 5 年經營趨勢：

基金來源、用途及餘絀

單位：新臺幣元

來源 用途 餘絀	年度	101 年度決算 金額	102 年度決算 金額	103 年度決算 金額	104 年度預算 金額	本年度預算 金額
來源部分		126,370,122	148,613,602	137,881,983	114,806,362	116,721,400
用途部分		137,941,108	133,017,570	135,027,009	131,693,890	126,015,996
餘絀部分		-11,570,986	15,596,032	2,854,974	-16,887,528	-9,294,596

參、業務計畫

一、業務計畫及目標：

本年度業務計畫重點與預算配合情形及預期績效，詳列如下：

- (一) 國民教育計畫：本年度預算編列 94,882,416 元，預定招收 26 班，學生人數 608 人，新購運動器材、教具、樂器及圖書等各科教學設備，革新教學方法，充實各科教材，提高教學效能；並辦理教師甄選、場地開放及指定活動等項目，藉由辦理各項活動，以鍛鍊學童強健的身體，增進學童各項生活智慧。
- (二) 學前教育計畫：本年度預算編列 12,547,301 元，預定招收 4 班，學生人數 120 人，辦理幼兒園招生工作及改善教學環境，提昇教保品質及加強幼兒生活教育。

臺北市地方教育發展基金－臺北市士林區雨農國民小學

業務計畫及預算概要

中華民國 105 年度

(三) 一般行政管理計畫：本年度預算編列 14,582,893 元，係配合校務推動行政處室支援工作，進而增進校務運作。

(四) 建築及設備計畫：本年度預算編列 4,003,386 元，係辦理視聽教室及行政辦公室整修工程，並購置班級及電腦周邊設備，以改善教學環境及汰換、充實教學及電腦設備等，俾增進教學效能。

二、執行政府重要政策：

(一) 開啟多元智慧：尊重每個學生獨特的個性，以多元智慧的觀點協助他找到生命的亮點，肯定天生我才必有用，能知於學，樂於學。

(二) 培養生活能力：因應新世紀知識社會的到來，培養學生帶得走的能力，諸如人際溝通能力、資訊能力、終身學習能力、生涯規畫能力、問題解決能力等。

(三) 蘊育人文情懷：在溫馨開放的校園文化中，孕育人文情懷，學會尊重、包容；建構生命的價值、完成人性的開展。

(四) 建置溫馨民主的校園文化：1.以參與式管理、落實行政、教師會、家長會三者的良性互動。

2.以學生第一，教學優先的觀念提昇行政服務效率。

3.放下威權心態，開啟校園民主之風氣。

(五) 推動適性教學：1.運用小班優勢，採多元化、活潑化的教學及評量。

2.運用校內外資源，加強多元學習能力。

3.關懷相對弱勢學生之教學及輔導。

4.發展資訊教育，充實學生電腦運用之知能，並提昇教師運用電腦教學之能力。

(六) 辦理發展性的訓輔活動：1.辦理各項活動、競賽及展演。

2.推動校內外學習服務。

3.發展績優社團及校隊，如羽球隊、非洲鼓、合唱團等。

4.加強新興領域教育的辦理，並融入各科教學以收成效。

肆、預算概要

一、基金來源及用途之預計：

(一) 本年度基金來源：服務收入 10,000 元，財產處分收入 43,807 元，利息收入 1,500 元，其他財產收入 46,000 元，市庫撥款收入 115,307,802 元，學雜費收入 1,074,450 元，雜項收入 237,841 元，基金來源合計 116,721,400 元。

臺北市地方教育發展基金－臺北市士林區雨農國民小學

業務計畫及預算概要

中華民國 105 年度

(二) 本年度基金用途：國民教育計畫 94,882,416 元，學前教育計畫 12,547,301 元，一般行政管理計畫 14,582,893 元，建築及設備計畫 4,003,386 元，基金用途合計 126,015,996 元。

二、基金餘絀之預計：本年度短絀 9,294,596 元。

三、現金流量之預計：本年度業務活動淨現金流出 9,294,596 元。

四、補辦預算事項：詳補辦預算明細表。

購置固定資產 186,000 元。

(一) 教育部補助103學年度幼兒園增設班級經費單槍投影機1臺32,000元。

(二) 教育部補助103學年度幼兒園增設班級經費個人電腦(含無線同步螢幕等) 1臺41,000元。

(三) 教育局補助103學年度幼兒園增設班級經費個人電腦(含22吋LED螢幕,硬碟機1TB) 1臺29,000元。

(四) 教育局補助103學年度幼兒園增設班級經費高效率一對一分離式冷氣機2臺60,000元。

(五) 紫外線殺菌燈1組24,000元，因教育部補助103年度公立幼兒園改善教學環境設備經費12,000元，學校自籌12,000元，所需經費擬由本校其他準備金項下支應。

伍、其他重要說明

一、本年度預算與上年度預算各項目增減之原因：

(一) 員工人數增減之分析：本年度校長 1 人，教師 61 人，行政人員 8 人，校警 2 人，技工 2 人，工友 4 人，總計 78 人，較上年度增列工友 1 人。

(二) 基金來源、用途及餘絀各科目增減原因之分析：

1. 服務收入本年度預算數 10,000 元，較上年度預算數 10,000 元，無增減。

2. 財產處分收入本年度預算數 43,807 元，較上年度預算數 5,975 元，核實增列 37,832 元。

3. 利息收入本年度預算數 1,500 元，較上年度預算數 1,500 元，無增減。

4. 其他財產收入本年度預算數 46,000 元，較上年度預算數 15,500 元，係因場地開放收入及教職員工停車收入，核實增列 30,500 元。

5. 市庫撥款收入本年度預算數 115,307,802 元，較上年度預算數 113,689,061 元，核實增列 1,618,741 元。

6. 學雜費收入本年度預算數 1,074,450 元，較上年度預算數 891,140 元，核實增列 183,310 元。

7. 雜項收入本年度預算數 237,841 元，較上年度預算數 193,186 元，核實增列 44,655 元。

臺北市地方教育發展基金－臺北市士林區雨農國民小學

業務計畫及預算概要

中華民國 105 年度

8.用人費用本年度預算數 116,791,610 元，較上年度預算數 119,973,680 元，核實減列 3,182,070 元。

9.服務費用本年度預算數 3,013,307 元，較上年度預算數 3,011,400 元，依業務需要核實增列 1,907 元。

10.材料及用品費本年度預算數 1,632,060 元，較上年度預算數 1,462,220 元，依業務需要核實增列 169,840 元。

11.租金、償債與利息本年度預算數 4,800 元，較上年度預算數 0 元，依業務需要核實增列 4,800 元。

12.購建固定資產、無形資產及非理財目的之長期投資本年度預算數 4,003,386 元，較上年度預算數 6,101,102 元，核實減列 2,097,716 元，係因汰換個人電腦及零組件 518,000 元、新購班級設備等 541,500 元、新購套裝軟體 36,000 元、視聽教室及行政辦公室整修工程 2,907,886 元。

13.會費、捐助、補助、分攤、照護、救濟與交流活動費本年度預算數 361,633 元，較上年度預算數 932,488 元，依業務需要核實減列 570,855 元。

14.其他本年度預算數 209,200 元，較上年度預算數 213,000 元，依業務需要核實減列 3,800 元。

二、本校 104 學年度第 2 學期核定普通班 24 班、身心障礙資源班 2 班及幼兒園 4 班，共 30 班，預定招收學生人數 728 人，105 學年度第 1 學期預估普通班 24 班、身心障礙資源班 2 班及幼兒園 4 班，共計 30 班，預定招收學生人數 731 人。

三、其他有關說明：無。

臺北市地方教育發展基金－臺北市士林區雨農國民小學

40501620-9

補辦預算明細表

中華民國105年度

單位：新臺幣元

先行辦理 年 度	業務計畫 及用途別	項 目 名 稱	單 位	數 量	單 價	金 額	說 明
103	建築及設備計畫	合計				186,000	
		購置固定資產				186,000	
		購置固定資產				73,000	
		購置機械及設備				73,000	
		單槍投影機	臺	1	32,000	32,000	教育部補助103學年度幼兒園增設班級經費。
		個人電腦(含無線同步螢幕等)	臺	1	41,000	41,000	教育部補助103學年度幼兒園增設班級經費。
		購置固定資產				113,000	103.11.21府授主事預字第10331529100號
		購置機械及設備				29,000	
		個人電腦(含22吋LED螢幕,硬碟機1TB)	臺	1	29,000	29,000	教育局補助103學年度幼兒園增設班級經費。(學前教育計畫-提昇幼兒教育品質-74Y)
		購置什項設備				84,000	
		紫外線殺菌燈	組	1	24,000	24,000	因教育部補助103年度公立幼兒園改善教學環境設備經費12,000元，學校自籌12,000元，所需經費擬由本校其他準備金項下支應。

臺北市地方教育發展基金－臺北市士林區雨農國民小學

補辦預算明細表

中華民國105年度

單位：新臺幣元

先行辦理 年 度	業務計畫 及用途別	項 目 名 稱	單 位	數 量	單 價	金 額	說 明
		高效率一對一分離式冷氣機	臺	2	30,000	60,000	教育局補助103學年度幼兒園增設班級經費。(學前教育計畫-提昇幼兒教育品質-74Y)

備註：各管理機關(構)依預算法第 8 8 條規定補辦預算，應確係不及編入年度預算，且因經營環境發生重大變遷或正常業務(含執行中央補助款項目)之確實需要，並經主管機關核轉本府核准先行辦理者；不具急迫性之事項，仍應儘可能納入預算辦理。

主 要 表

臺北市地方教育發展基金－臺北市士林區兩農國民小學

40501620-11

基金來源、用途及餘絀預計表

中華民國105年度

單位：新臺幣元

前年度決算數	科 目		本年度預算數	上年度預算數	比較增減（－）
	編 號	名 稱			
137,881,983	4	基金來源	116,721,400	114,806,362	1,915,038
7,000	43	勞務收入	10,000	10,000	
7,000	431	服務收入	10,000	10,000	
100,798	45	財產收入	91,307	22,975	68,332
43,807	451	財產處分收入	43,807	5,975	37,832
1,741	454	利息收入	1,500	1,500	
55,250	45Y	其他財產收入	46,000	15,500	30,500
136,936,415	46	政府撥入收入	115,307,802	113,689,061	1,618,741
133,509,343	462	市庫撥款收入	115,307,802	113,689,061	1,618,741
3,427,072	46Y	政府其他撥入收入			
599,929	4S	教學收入	1,074,450	891,140	183,310
599,929	4S1	學雜費收入	1,074,450	891,140	183,310
237,841	4Y	其他收入	237,841	193,186	44,655
237,841	4YY	雜項收入	237,841	193,186	44,655
135,027,009	5	基金用途	126,015,996	131,693,890	-5,677,894
103,496,591	53	國民教育計畫	94,882,416	101,230,242	-6,347,826
7,007,611	54	學前教育計畫	12,547,301	9,719,351	2,827,950

臺北市地方教育發展基金－臺北市士林區雨農國民小學

基金來源、用途及餘絀預計表

中華民國105年度

單位：新臺幣元

前年度決算數	科 目		本年度預算數	上年度預算數	比較增減（－）
	編 號	名 稱			
14,188,466	5L	一般行政管理計畫	14,582,893	14,643,195	-60,302
10,334,341	5M	建築及設備計畫	4,003,386	6,101,102	-2,097,716
2,854,974	6	本期賸餘(短絀-)	-9,294,596	-16,887,528	7,592,932
24,088,852	71	期初基金餘額	10,056,298	21,350,405	-11,294,107
26,943,826	73	期末基金餘額	761,702	4,462,877	-3,701,175

臺北市地方教育發展基金－臺北市士林區雨農國民小學

40501620-13

現金流量預計表

中華民國105年度

單位：新臺幣元

項 目		本年度預算數	說 明
編 號	名 稱		
81	業務活動之現金流量		
811	本期賸餘(短絀－)	-9,294,596	
813	業務活動之淨現金流入(流出－)	-9,294,596	
82	其他活動之現金流量		
82Z	其他活動之淨現金流入(流出－)		
83	現金及約當現金之淨增(淨減－)	-9,294,596	
84	期初現金及約當現金	11,682,468	
85	期末現金及約當現金	2,387,872	

註：本表係採現金及約當現金基礎，包括現金及自投資日起3個月內到期或清償之債權證券。

本 頁 空 白

附 屬 表

臺北市地方教育發展基金－臺北市士林區雨農國民小學

40501620-15

基金來源－服務收入明細表

中華民國105年度

單位：新臺幣元

前年度決算數	上年度預算數	科 目		本 年 度 預 算 數				說 明
		編 號	名 稱	單 位	數 量	單 價	金 額	
7,000	10,000		合計				10,000	
7,000	10,000	431	服務收入				10,000	較上年度預算數10,000元，無增減。 教師甄選報名費收入(收支對列)。
				人	20	500	10,000	

臺北市地方教育發展基金－臺北市士林區雨農國民小學

基金來源－財產處分收入明細表

中華民國105年度

單位：新臺幣元

前年度決算數	上年度預算數	科 目		本 年 度 預 算 數				說 明
		編 號	名 稱	單 位	數 量	單 價	金 額	
43,807	5,975		合計				43,807	
43,807	5,975	451	財產處分收入	年	1	43,807	43,807	較上年度預算數5,975元，增加37,832元。 報廢財產殘值變賣收入。

臺北市地方教育發展基金－臺北市士林區雨農國民小學

40501620-17

基金來源－利息收入明細表

中華民國105年度

單位：新臺幣元

前年度決算數	上年度預算數	科 目		本 年 度 預 算 數				說 明
		編 號	名 稱	單 位	數 量	單 價	金 額	
1,741	1,500		合計				1,500	
1,741	1,500	454	利息收入				1,500	較上年度預算數1,500元，無增減。 薪津專戶利息。
				年	1	1,500	1,500	

臺北市地方教育發展基金－臺北市士林區雨農國民小學

基金來源－其他財產收入明細表

中華民國105年度

單位：新臺幣元

前年度決算數	上年度預算數	科 目		本 年 度 預 算 數				說 明
		編 號	名 稱	單 位	數 量	單 價	金 額	
55,250	15,500		合計				46,000	
55,250	15,500	45Y	其他財產收入				46,000	較上年度預算數15,500元，增加30,500元。
				年	1	10,000	10,000	教職員工停車收入。
				年	1	36,000	36,000	場地開放收入(收支對列)。

臺北市地方教育發展基金－臺北市士林區雨農國民小學

40501620-19

基金來源－市庫撥款收入明細表

中華民國105年度

單位：新臺幣元

前年度決算數	上年度預算數	科 目		本 年 度 預 算 數				說 明
		編 號	名 稱	單 位	數 量	單 價	金 額	
133,509,343	113,689,061		合計				115,307,802	
133,509,343	113,689,061	462	市庫撥款收入				115,307,802	較上年度預算數113,689,061元，增加1,618,741元。 市府補助款。
				年	1	115,307,802	115,307,802	

臺北市地方教育發展基金－臺北市士林區雨農國民小學

基金來源－學雜費收入明細表

中華民國105年度

單位：新臺幣元

前年度決算數	上年度預算數	科 目		本 年 度 預 算 數				說 明
		編 號	名 稱	單 位	數 量	單 價	金 額	
599,929	891,140		合計				1,074,450	
599,929	891,140	4S1	學雜費收入				1,074,450	較上年度預算數891,140元，增加183,310元。
				人、學期	50x2	7,000	700,000	幼兒園學費收入(全日班)。
				人、學期	50x2	2,955	295,500	幼兒園雜費收入(全日班)。
				人、學期	5x2	5,150	51,500	幼兒園學費收入(半日班)。
				人、學期	5x2	2,745	27,450	幼兒園雜費收入(半日班)。

臺北市地方教育發展基金－臺北市士林區兩農國民小學

40501620-21

基金來源－雜項收入明細表

中華民國105年度

單位：新臺幣元

前年度決算數	上年度預算數	科 目		本 年 度 預 算 數				說 明
		編 號	名 稱	單 位	數 量	單 價	金 額	
237,841	193,186		合計				237,841	
237,841	193,186	4YY	雜項收入				237,841	較上年度預算數193,186元，增加44,655元。
				年	1	233,841	233,841	簡訊費、數位學生證補卡費及罰款等收入。
				年	1	4,000	4,000	工程圖說費收入。

臺北市地方教育發展基金－臺北市士林區雨農國民小學

基金用途－國民教育計畫明細表

中華民國105年度

單位：新臺幣元

前年度決算數	上年度預算數	科 目		本年度預算數				說 明
		編 號	名 稱	單位	數量	單價	金額	
103,496,591	101,230,242		合 計				94,882,416	
98,693,733	96,816,692	1	用人費用				90,587,985	
49,288,534	43,092,000	11	正式員額薪資				41,136,000	較上年度預算數43,092,000元，減少1,956,000元。
49,288,534	43,092,000	113	職員薪金	年	1	38,376,000	38,376,000	教職員49人薪金(詳用人費用彙計表)。
				年	1	2,760,000	2,760,000	教職員(特教班)4人薪金(詳用人費用彙計表)。
1,207,170	400,400	12	聘僱及兼職人員薪資				400,400	較上年度預算數400,400元，無增減。
1,207,170	400,400	124	兼職人員酬金	節	1,540	260	400,400	教師代課鐘點費，本校編制教師總人數61人，按9分之1計，編列7人，每人220節，總節數7人x220節=1,540節。
547,405	570,232	13	超時工作報酬				526,495	較上年度預算數570,232元，減少43,737元。
547,405	569,032	131	加班費	年	1	521,595	521,595	不休假出勤加班費。
				人、小時	20x1	185	3,700	相關人員加班費(辦理教師甄選工作)(收支對列)。

臺北市地方教育發展基金－臺北市士林區兩農國民小學

40501620-23

基金用途－國民教育計畫明細表

中華民國105年度

單位：新臺幣元

前年度決算數	上年度預算數	科 目		本年度預算數				說 明
		編 號	名 稱	單 位	數 量	單 價	金 額	
	1,200	133	誤餐費	人次	15	80	1,200	
							1,200	相關人員誤餐費(辦理教師甄選工作)(收支對列)。
11,174,567	11,990,500	15	獎金				11,532,000	較上年度預算數11,990,500元，減少458,500元。
5,120,963	6,604,000	151	考績獎金	年	1	6,160,000	6,390,000	依考績法規定核發之獎金。
				年	1	230,000	230,000	依考績法規定核發之獎金(特教班)。
6,053,604	5,386,500	152	年終獎金	年	1	4,797,000	5,142,000	依規定於年節加發之獎金。
				年	1	345,000	345,000	依規定於年節加發之獎金(特教班)。
28,901,679	33,691,589	16	退休及卹償金				30,020,204	較上年度預算數33,691,589元，減少3,671,385元。
28,901,679	33,691,589	161	職員退休及離職金	年	1	3,197,376	3,197,376	提撥退撫基金。
				年	1	224,640	224,640	提撥退撫基金(特教班)。
				年	1	32,132	32,132	退休人員年終慰問金。
				年	1	26,566,056	26,566,056	退休人員月退休金：66人 X@33,543元X12月=26,566,056元

臺北市地方教育發展基金－臺北市士林區雨農國民小學

基金用途－國民教育計畫明細表

中華民國105年度

單位：新臺幣元

前年度決算數	上年度預算數	科 目		本年度預算數				說 明
		編 號	名 稱	單 位	數 量	單 價	金 額	
7,574,378	7,071,971	18	福利費				6,972,886	較上年度預算數7,071,971元，減少99,085元。
4,833,279	3,744,420	181	分擔員工保險費	年	1	3,418,704	3,418,704	分擔公保、勞保、健保費。
				年	1	243,912	243,912	分擔公保、勞保、健保費(特教班)。
169,220	186,500	183	傷病醫藥費	人	13	16,000	208,000	教職員健康檢查費。
				人	21	3,500	73,500	教職員健康檢查費。
460,066	506,520	187	員工通勤交通費				478,800	
				人、月、段	20x10x1	630	126,000	教師上下班交通費。
				人、月、段	7x12x2	630	105,840	教師兼行政上下班交通費。
				人、月、段	6x12x1	630	45,360	教師兼行政上下班交通費。
				人、月、段	12x10x2	630	151,200	教師上下班交通費。
2,111,813	2,634,531	18Y	其他福利費	人、月、段	4x10x2	630	50,400	教師上下班交通費(特教班)。
				年	1	240,000	240,000	休假旅遊補助費。
				年	1	360,000	360,000	退休人員子女教育補助費。
				人、年	29x1	6,000	174,000	退休人員三節慰問金。
				年	1	121,720	121,720	結婚補助費(30,430元X2月X2人)。

臺北市地方教育發展基金－臺北市士林區雨農國民小學

40501620-25

基金用途－國民教育計畫明細表

中華民國105年度

單位：新臺幣元

前年度決算數	上年度預算數	科 目		本年度預算數				說 明
		編 號	名 稱	單位	數量	單價	金額	
				年	1	354,250	354,250	喪葬補助費(35,425元X5月X2人)。
				年	1	1,300,000	1,300,000	子女教育補助費。
2,874,676	2,497,960	2	服務費用				2,496,551	
1,089,767	1,157,390	21	水電費				1,142,425	較上年度預算數1,157,390元，減少14,965元。
1,002,681	1,021,700	212	工作場所電費				1,008,616	
				年	1	999,616	999,616	班級電費。
				年	1	9,000	9,000	電費(開放學校場地)(收支對列)。
87,086	135,690	214	工作場所水費				133,809	
				年	1	132,809	132,809	班級水費。
				年	1	1,000	1,000	水費(開放學校場地)(收支對列)。
26,000	47,740	23	旅運費				43,090	較上年度預算數47,740元，減少4,650元。
26,000	47,740	231	國內旅費				43,090	
				人、天	7x3	1,550	32,550	校外教學隨隊人員出差旅費。
				年	1	10,540	10,540	因公市外出差旅費。
2,000		24	印刷裝訂與廣告費					
2,000		241	印刷及裝訂費					

臺北市地方教育發展基金－臺北市士林區雨農國民小學

基金用途－國民教育計畫明細表

中華民國105年度

單位：新臺幣元

前年度決算數	上年度預算數	科 目		本年度預算數				說 明
		編 號	名 稱	單 位	數 量	單 價	金 額	
914,689	806,850	25	修理保養及保固費				830,800	較上年度預算數806,850元，增加23,950元。
731,828	666,400	252	一般房屋修護費	班、年	28x1	23,800	666,400	學校校舍及其他建築物等之修理費(85%)。
				年	1	16,000	16,000	學校場地修繕費(開放學校場地)(收支對列)。
182,861	140,450	255	機械及設備修護費	班、年	28x1	4,200	148,400	各項教學設備及其他公用用具等之保養修護費(15%)。
				年	1	20,800	20,800	電腦設備維護費(電腦專案計畫)。
				年	1	10,000	10,000	器材之保養修護費(開放學校場地)(收支對列)。
497,020	76,230	27	一般服務費				123,496	較上年度預算數76,230元，增加47,266元。
		276	佣金、匯費、經理費及手續費	人、學期	486x2	18	17,496	委託超商代收學雜費手續費。
430,880		27D	計時與計件人員酬金					
66,140	76,230	27F	體育活動費				106,000	

臺北市地方教育發展基金－臺北市士林區雨農國民小學

40501620-27

基金用途－國民教育計畫明細表

中華民國105年度

單位：新臺幣元

前年度決算數	上年度預算數	科 目		本年度預算數				說 明
		編 號	名 稱	單位	數量	單價	金額	
345,200	409,750	28	專業服務費	人、年	49x1	2,000	98,000	文康活動費，本校編列教職員49人，合計49人，每人編列2,000元。
				人、年	4x1	2,000	8,000	文康活動費，本校編列教職員4人，合計4人，每人編列2,000元(特教班)。
88,860	64,800	285	講課鐘點、稿費、出席審查及查詢費				356,740	較上年度預算數409,750元，減少53,010元。
				節	6	1,600	9,600	外聘訓練講授鐘點費(由特教班業務費移列)。
				班、月	2x12	600	14,400	特教班教材編輯費。
				節	6	1,600	9,600	外聘講授鐘點費(性別平等教育宣導活動)。
				節	12	800	9,600	內聘講授鐘點費(教師專業成長暨行動研究計畫)。
				節	10	1,200	12,000	外聘與主辦機關有隸屬關係人員鐘點費(教師專業成長暨行動研究計畫)。
				節	6	800	4,800	內聘講授鐘點費(國小家長教育成長暨志工培訓)。

臺北市地方教育發展基金－臺北市士林區雨農國民小學

基金用途－國民教育計畫明細表

中華民國105年度

單位：新臺幣元

前年度決算數	上年度預算數	科 目		本年度預算數				說 明
		編 號	名 稱	單 位	數 量	單 價	金 額	
				節	3	1,600	4,800	外聘講授鐘點費(國小家長教育成長暨志工培訓)。
26,760	42,750	287	委託檢驗(定)試驗認證費				41,040	
				年	1	41,040	41,040	建物公共安全檢查簽證及申報費、消防安全檢測費(由班級業務費移列)。
7,000	5,100	289	試務甄選費				5,100	
				年	1	5,100	5,100	教師甄選試務費用(辦理教師甄選工作)(收支對列)。
16,380	36,000	28A	電子計算機軟體服務費					
206,200	261,100	28Y	其他				245,800	
				班、人、月	8x1x9	100	7,200	學童午餐指導費(1-2年級)。
				班、人、月	16x1x9	500	72,000	學童午餐指導費(3-6年級)。
				人、月	10x9	500	45,000	工作人員午餐指導費。
				年	1	8,000	8,000	牙醫師檢查費。
				年	1	20,000	20,000	兒童輔導指導費。
				班	13	7,200	93,600	游泳池水電清潔維護費(4-6年級)。
1,200,896	1,028,590	3	材料及用品費				1,233,880	

臺北市地方教育發展基金－臺北市士林區雨農國民小學

40501620-29

基金用途－國民教育計畫明細表

中華民國105年度

單位：新臺幣元

前年度決算數	上年度預算數	科 目		本年度預算數				說 明
		編 號	名 稱	單位	數量	單價	金額	
460,409	250,300	31	使用材料費				449,700	較上年度預算數250,300元，增加199,400元。
460,409	250,300	315	設備零件				449,700	
				年	1	52,000	52,000	教學用電腦之耗材(電腦專案計畫)。
				臺	4	8,000	32,000	無線投影伺服器(由班級設備費移列)(新增)。
				支	1	2,500	2,500	互動白板搖控筆(由班級設備費移列)(新增)。
				臺	1	4,500	4,500	無針環保訂書機(由班級設備費移列)(新增)。
				支	15	1,600	24,000	無線簡報器(由班級設備費移列)(新增)。
				幕	3	4,500	13,500	銀幕(70*70吋、含腳架)(由班級設備費移列)(新增)。
				臺	1	6,000	6,000	數位相機(2000萬以上畫素)(由班級設備費移列)(新增)。
				組	10	3,000	30,000	展示板(半開、雙面)(由班級設備費移列)(新增)。
				組	7	4,700	32,900	展示板(組合式、雙面)(由班級設備費移列)(新增)。
				張	10	1,850	18,500	摺疊桌(90*180cm)(由班級設備費

臺北市地方教育發展基金－臺北市士林區雨農國民小學

基金用途－國民教育計畫明細表

中華民國105年度

單位：新臺幣元

前年度決算數	上年度預算數	科 目		本年度預算數				說 明
		編 號	名 稱	單 位	數 量	單 價	金 額	
				張	10	1,400	14,000	移列)(新增)。 摺疊桌(60*180cm)(由班級設備費移列)(新增)。
				張	2	6,000	12,000	摺疊桌(推式)(由班級設備費移列)(新增)。
				臺	1	2,000	2,000	裁紙刀(由班級設備費移列)(新增)。
				個	1	5,000	5,000	置物櫥櫃(由特教班設備費移列)(新增)。
				張	2	4,500	9,000	會議桌(由特教班設備費移列)(新增)。
				張	10	700	7,000	會議椅(小)(由特教班設備費移列)(新增)。
				臺	4	3,800	15,200	網路電話(由班級設備費移列)(新增)。
				年	1	30,000	30,000	教學用教具(由班級設備費移列)(新增)。
				張	10	800	8,000	會議椅(大)(由特教班設備費移列)(新增)。
				班、年	16x1	6,300	100,800	電腦設備維護及管理費(電腦專案計畫)。
				組	6	1,800	10,800	行政人員辦公椅(視聽教室及行

臺北市地方教育發展基金－臺北市士林區雨農國民小學

40501620-31

基金用途－國民教育計畫明細表

中華民國105年度

單位：新臺幣元

前年度決算數	上年度預算數	科 目		本年度預算數				說 明
		編 號	名 稱	單 位	數 量	單 價	金 額	
740,487	778,290	32	用品消耗	只	4	5,000	20,000	政辦公室整修工程)(新增)。
								天花板型輔助喇叭(視聽教室及
								行政辦公室整修工程)(新增)。
								較上年度預算數778,290元，增
								加5,890元。
8,220	4,800	321	辦公(事務)用品	年	1	4,800	4,800	教學用文具等(由特教班業務費
								移列)。
97,705	45,500	322	報章什誌	年	1	3,000	61,900	圖書影音教材(由特教班設備費
								移列)。
								圖書影音教材(由班級設備費移
								列)。
5,270	5,000	328	醫療用品(非醫療院所使用)	年	1	58,900	58,900	健康中心藥品：30班以下每校
								基數5,000元,每增一班增加270元
								。
629,292	722,990	32Y	其他	年	1	5,000	5,000	課後社團活動費。
				班、年	24x1	30,000	30,000	普通班級教學材料費。
						13,820	331,680	

臺北市地方教育發展基金－臺北市士林區雨農國民小學

基金用途－國民教育計畫明細表

中華民國105年度

單位：新臺幣元

前年度決算數	上年度預算數	科 目		本年度預算數				說 明
		編 號	名 稱	單 位	數 量	單 價	金 額	
				班、年	24x1	5,290	126,960	普通班級業務費(含垃圾袋費用、消毒藥水、衛生清潔用品、衛生紙及教室佈置費)。
				班、年	2x1	13,820	27,640	特教班教學材料費。
				年	1	70,400	70,400	運動會經費，每校基數62,000元(25-60班)，另按班級數每班增加300元計算，62,000元+300元 X 28班 =70,400元。
				年	1	400	400	場地布置等(性別平等教育宣導活動)。
				年	1	3,400	3,400	場地布置等(教師專業成長暨行動研究計畫)。
				年	1	400	400	場地佈置等(國小家長教育成長暨志工培訓)。
				人、學期	608x2	100	121,600	學生活動費(國小部)。
42,900		4	租金、償債與利息				4,800	
38,100		44	交通及運輸設備租金					
38,100		442	車租					
4,800		45	什項設備租金				4,800	新增項目
4,800		451	什項設備租金				4,800	
				月	12	400	4,800	電錶月租費(由普通班級業務費移列)(新增)。

臺北市地方教育發展基金－臺北市士林區雨農國民小學

40501620-33

基金用途－國民教育計畫明細表

中華民國105年度

單位：新臺幣元

前年度決算數	上年度預算數	科 目		本年度預算數				說 明
		編 號	名 稱	單 位	數 量	單 價	金 額	
460,270	674,000	7	會費、捐助、補助、分攤、 照護、救濟與交流活動 費				350,000	
460,270	674,000	74	補貼(償)、獎勵、慰問、 照護與救濟				350,000	較上年度預算數674,000元，減 少324,000元。
460,270	674,000	74Y	其他	人、日	35x200	50	350,000	清寒學生餐費補助。
224,116	213,000	9	其他				209,200	
224,116	213,000	91	其他支出				209,200	較上年度預算數213,000元，減 少3,800元。
224,116	213,000	91Y	其他	人、學期	608x2	50	60,800	班級自治費。
				年	1	126,000	126,000	執行學生路隊安全導護費及導護 志工保險費。(按5人*2學期*20 週*5日*2次*63元編列)
				班、年	4x1	5,600	22,400	國小游泳檢測未通過學生暑期游 泳訓練班報名費。

臺北市地方教育發展基金－臺北市士林區雨農國民小學

基金用途－學前教育計畫明細表

中華民國105年度

單位：新臺幣元

前年度決算數	上年度預算數	科 目		本年度預算數				說 明
		編 號	名 稱	單位	數量	單價	金額	
7,007,611	9,719,351		合 計				12,547,301	
6,376,379	9,354,483	1	用人費用				12,440,912	
4,582,224	6,241,860	11	正式員額薪資				8,281,860	較上年度預算數6,241,860元，增加2,040,000元。
4,210,764	5,881,860	113	職員薪金	年	1	7,561,860	7,561,860	教職員9人薪金(詳用人費用彙計表)。
371,460	360,000	114	工員工資	年	1	720,000	720,000	工員2人工資(詳用人費用彙計表)。
59,842	56,503	13	超時工作報酬				105,036	較上年度預算數56,503元，增加48,533元。
59,842	56,503	131	加班費	年	1	105,036	105,036	不休假出勤加班費。
797,990	1,786,388	15	獎金				2,381,388	較上年度預算數1,786,388元，增加595,000元。
341,560	1,006,155	151	考績獎金	年	1	1,346,155	1,346,155	依考績法規定核發之獎金。
456,430	780,233	152	年終獎金	年	1	1,035,233	1,035,233	依規定於年節加發之獎金。
381,086	552,096	16	退休及卹償金				703,296	較上年度預算數552,096元，增

臺北市地方教育發展基金－臺北市士林區雨農國民小學

40501620-35

基金用途－學前教育計畫明細表

中華民國105年度

單位：新臺幣元

前年度決算數	上年度預算數	科 目		本年度預算數				說 明
		編 號	名 稱	單 位	數 量	單 價	金 額	
358,802	541,296	161	職員退休及離職金	年	1	681,696	681,696	加151,200元。
22,284	10,800	162	工員退休及離職金	年	1	21,600	21,600	提撥退撫基金。
555,237	717,636	18	福利費				969,332	提撥勞工退休準備金。
424,409	571,356	181	分擔員工保險費	年	1	775,872	775,872	較上年度預算數717,636元，增加251,696元。
		183	傷病醫藥費	人	3	860	2,580	分攤公保、勞保、健保費。
98,874	98,280	187	員工通勤交通費	人、月、段	2x12x2	630	30,240	幼兒園教保人員健康檢查費(新增)。
				人、月、段	2x10x1	630	12,600	廚工上下班交通費。
				人、月、段	2x12x1	630	15,120	教師上下班交通費。
				人、月、段	3x10x2	630	37,800	教師兼行政人員上下班交通費。
				人、月、段	1x12x2	630	15,120	教師上下班交通費。
31,954	48,000	18Y	其他福利費	年	1	80,000	80,000	教保員上下班交通費。
76,758	41,180	2	服務費用				65,956	休假旅遊補助費。

臺北市地方教育發展基金－臺北市士林區雨農國民小學

基金用途－學前教育計畫明細表

中華民國105年度

單位：新臺幣元

前年度決算數	上年度預算數	科 目		本年度預算數				說 明
		編 號	名 稱	單位	數量	單價	金額	
67,758	9,680	27	一般服務費				25,456	較上年度預算數9,680元，增加15,776元。
		276	佣金、匯費、經理費及手續費	人、學期	96x2	18	3,456	委託超商代收學雜費手續費。
60,498		27D	計時與計件人員酬金				22,000	
7,260	9,680	27F	體育活動費	人、年	11x1	2,000	22,000	文康活動費，本校編列教職員9人，工員2人，合計11人，每人編列2,000元。
9,000	31,500	28	專業服務費				40,500	較上年度預算數31,500元，增加9,000元。
9,000	31,500	28Y	其他	班、人、月	4x2x9	500	36,000	學童午餐指導費(幼兒園帶班導師)。
				人、月	1x9	500	4,500	工作人員午餐指導費(教保員)。
455,491	65,200	3	材料及用品費				28,800	
156,690	43,600	31	使用材料費					較上年度預算數43,600元，減少43,600元。
156,690	43,600	315	設備零件					
298,801	21,600	32	用品消耗				28,800	較上年度預算數21,600元，增加

臺北市地方教育發展基金－臺北市士林區雨農國民小學

40501620-37

基金用途－學前教育計畫明細表

中華民國105年度

單位：新臺幣元

前年度決算數	上年度預算數	科 目		本年度預算數				說 明
		編 號	名 稱	單 位	數 量	單 價	金 額	
49,040		322	報章什誌					7,200元。
249,761	21,600	32Y	其他	班、年	4x1	7,200	28,800	幼兒園班級業務費(含垃圾袋費用、消毒藥水、衛生清潔用品、衛生紙及教室佈置費)。
							28,800	
98,983	258,488	7	會費、捐助、補助、分攤、 照護、救濟與交流活動 費				11,633	
98,983	258,488	74	補貼(償)、獎勵、慰問、 照護與救濟				11,633	較上年度預算數258,488元，減少246,855元。
98,983	258,488	74Y	其他	人、學期	1x1	11,633	11,633	低收入戶家庭幼生月費補助。
							11,633	

臺北市地方教育發展基金－臺北市士林區雨農國民小學

基金用途－一般行政管理計畫明細表

中華民國105年度

單位：新臺幣元

前年度決算數	上年度預算數	科 目		本年度預算數				說 明
		編 號	名 稱	單 位	數 量	單 價	金 額	
14,188,466	14,643,195		合 計				14,582,893	
13,360,106	13,802,505	1	用人費用				13,762,713	
8,726,052	8,844,000	11	正式員額薪資				8,844,000	較上年度預算數8,844,000元，無增減。
6,024,252	6,348,000	113	職員薪金	年	1	6,348,000	6,348,000	教職員8人薪金(詳用人費用彙計表)。
1,543,560	1,464,000	114	工員工資	年	1	1,464,000	1,464,000	工員4人工資(詳用人費用彙計表)。
1,158,240	1,032,000	115	警餉	年	1	1,032,000	1,032,000	校警2人薪金(詳用人費用彙計表)。
348,725	452,265	13	超時工作報酬				452,265	較上年度預算數452,265元，無增減。
348,725	452,265	131	加班費	年	1	393,065	393,065	不休假出勤加班費。
				人、小時	80x4	185	59,200	校園安全校內同仁例假日人力支援。
2,290,661	2,579,500	15	獎金				2,579,500	較上年度預算數2,579,500元，無增減。

臺北市地方教育發展基金－臺北市士林區雨農國民小學

40501620-39

基金用途－一般行政管理計畫明細表

中華民國105年度

單位：新臺幣元

前年度決算數	上年度預算數	科 目		本年度預算數				說 明
		編 號	名 稱	單 位	數 量	單 價	金 額	
1,185,924	1,474,000	151	考績獎金	年	1	1,474,000	1,474,000	依考績法規定核發之獎金。
1,104,737	1,105,500	152	年終獎金	年	1	1,105,500	1,105,500	依規定於年節加發之獎金。
711,293	667,680	16	退休及卹償金				667,680	較上年度預算數667,680元，無增減。
618,677	594,480	161	職員退休及離職金	年	1	594,480	594,480	提撥退撫基金。
92,616	73,200	162	工員退休及離職金	年	1	73,200	73,200	提撥勞工退休準備金。
1,283,375	1,259,060	18	福利費				1,219,268	較上年度預算數1,259,060元，減少39,792元。
900,951	846,060	181	分擔員工保險費	年	1	859,188	859,188	分擔公保、勞保、健保費。
152,724	189,000	187	員工通勤交通費	人、月、段	3x12x2	630	45,360	職員上下班交通費。
				人、月、段	6x12x1	630	45,360	職員上下班交通費。
				人、月、段	3x12x2	630	45,360	技工、工友上下班交通費。
229,700	224,000	18Y	其他福利費	年	1	224,000	224,000	休假旅遊補助費。
430,527	472,260	2	服務費用				450,800	

臺北市地方教育發展基金－臺北市士林區兩農國民小學

基金用途－一般行政管理計畫明細表

中華民國105年度

單位：新臺幣元

前年度決算數	上年度預算數	科 目		本年度預算數				說 明
		編 號	名 稱	單位	數量	單價	金額	
114,242	129,460	27	一般服務費				108,000	較上年度預算數129,460元，減少21,460元。
18,520	32,520	276	佣金、匯費、經理費 及手續費					
79,992	80,000	279	外包費	人、年	2x1	40,000	80,000	消化超額職工(技工、工友)業務外包費。
15,730	16,940	27F	體育活動費	人、年	14x1	2,000	28,000	文康活動費，本校編列教職員8人，工員4人，校警2人，合計14人，每人編列2,000元。
244,285	270,800	28	專業服務費				270,800	較上年度預算數270,800元，無增減。
244,285	270,800	28Y	其他	年	1	270,800	270,800	校園安全機械定點、機動巡邏等保全費用。
72,000	72,000	29	公共關係費				72,000	較上年度預算數72,000元，無增減。
72,000	72,000	291	公共關係費	月	12	6,000	72,000	校長特別費。
397,833	368,430	3	材料及用品費				369,380	

臺北市地方教育發展基金－臺北市士林區雨農國民小學

40501620-41

基金用途－一般行政管理計畫明細表

中華民國105年度

單位：新臺幣元

前年度決算數	上年度預算數	科 目		本年度預算數				說 明
		編 號	名 稱	單 位	數 量	單 價	金 額	
397,833	368,430	32	用品消耗				369,380	較上年度預算數368,430元，增加950元。
381,033	362,610	321	辦公(事務)用品	年	1	358,560	358,560	統籌業務費計算如下：普通班24班，附設幼兒園4班，1290元 X15班X12月=232,200元，810元 X13班X12月=126,360元，以上合計358,560元。
16,800	5,820	325	服裝	人、套	2x1	2,500	10,820	校警冬服(2年1套)(新增)。
				雙	2	100	5,000	校警襪子。
				人、雙	2x1	1,100	2,200	校警皮鞋。
				人、年	2x1	210	420	校警服裝配備。
				人、套	2x1	1,500	3,000	校警夏服(成立第31年)。

臺北市地方教育發展基金－臺北市士林區雨農國民小學

基金用途－建築及設備計畫明細表

中華民國105年度

單位：新臺幣元

前年度決算數	上年度預算數	科 目		本年度預算數				說 明
		編 號	名 稱	單位	數量	單價	金額	
10,334,341	6,101,102		合計				4,003,386	
10,334,341	6,101,102	5	購建固定資產、無形資產及非理財目的之長期投資				4,003,386	
4,484,908	965,000	51	購置固定資產				1,059,500	
4,484,908	965,000		一般建築及設備計畫				1,059,500	新增。
3,557,718			校園整修工程					
3,557,718		512	興建土地改良物					
			視聽教室及行政辦公室整修工程				239,000	
		514	購置機械及設備				95,000	
				臺	1	50,000	50,000	新購數位多功能講桌(視聽教室及行政辦公室整修工程)。
				臺	1	45,000	45,000	新購投影機(4000流明，WXGA)(視聽教室及行政辦公室整修工程)。
		515	購置交通及運輸設備				144,000	

臺北市地方教育發展基金－臺北市士林區雨農國民小學

40501620-43

基金用途－建築及設備計畫明細表

中華民國105年度

單位：新臺幣元

前年度決算數	上年度預算數	科 目		本年度預算數				說 明
		編 號	名 稱	單位	數量	單價	金額	
				臺	1	30,000	30,000	新購多媒體E化控制主機(視聽教室及行政辦公室整修工程)。
				臺	1	15,000	15,000	新購前級混音放大器(視聽教室及行政辦公室整修工程)。
				臺	2	27,000	54,000	新購後級混音放大器(視聽教室及行政辦公室整修工程)。
				組	1	23,000	23,000	新購UHF四頻道120CH自動選訊接收機(含手握式麥克風*4)(視聽教室及行政辦公室整修工程)。
				臺	1	12,000	12,000	新購電源時序控制器(視聽教室及行政辦公室整修工程)。
				組	1	10,000	10,000	新購數位天線及中繼強波器(含吊架)(視聽教室及行政辦公室整修工程)。
			班級設備				64,000	
		516	購置什項設備				64,000	
				臺	1	27,000	27,000	新購一對一分離式5KW冷氣機。
				臺	2	18,500	37,000	新購碎紙機(40cm、3*9mm)。
			學校設備				102,500	
		514	購置機械及				102,500	

臺北市地方教育發展基金－臺北市士林區雨農國民小學

基金用途－建築及設備計畫明細表

中華民國105年度

單位：新臺幣元

前年度決算數	上年度預算數	科 目		本年度預算數				說 明
		編 號	名 稱	單位	數量	單價	金額	
			設備	臺	5	20,500	102,500	汰舊換新單槍投影機。
			資訊設備				518,000	
		514	購置機械及設備				518,000	
				部	18	23,000	414,000	汰舊換新個人電腦(電腦專案計畫)。
				年	1	104,000	104,000	汰舊換新電腦周邊設備及零組件(電腦專案計畫)。
			幼兒園設備				136,000	
		516	購置什項設備				136,000	
				批	1	90,000	90,000	新購中型遊具(幼兒園)。
				批	1	46,000	46,000	新購大型積木教具(幼兒園)。
927,190	965,000		校園設備					
637,690	658,500	514	購置機械及設備					
129,500	70,000	515	購置交通及運輸設備					
160,000	236,500	516	購置什項設備					

臺北市地方教育發展基金－臺北市士林區兩農國民小學

40501620-45

基金用途－建築及設備計畫明細表

中華民國105年度

單位：新臺幣元

前年度決算數	上年度預算數	科 目		本年度預算數				說 明
		編 號	名 稱	單 位	數 量	單 價	金 額	
19,000		52	購置無形資產				36,000	
19,000			一般建築及設備計畫				36,000	新增。
19,000			資訊設備				36,000	
19,000		521	購置電腦軟體				36,000	
				年	1	36,000	36,000	新購套裝軟體(電腦專案計畫)。
5,830,433	5,136,102	58	遞延支出(臺北市地方教育發展基金及臺北市臺北都會區捷運固定資產重置基金專用)				2,907,886	
			一般建築及設備計畫				2,907,886	新增。
			視聽教室及行政辦公室整修工程				2,907,886	
		581	遞延修繕房屋建築支出				2,907,886	
				平方公尺	170	630	2,644,070	一、施工費
							107,100	視聽教室-天花板(含拆除運棄、防焰、防潮)。

臺北市地方教育發展基金－臺北市士林區兩農國民小學

基金用途－建築及設備計畫明細表

中華民國105年度

單位：新臺幣元

前年度決算數	上年度預算數	科 目		本年度預算數				說 明
		編 號	名 稱	單 位	數 量	單 價	金 額	
				平方公尺	170	2,600	442,000	視聽教室-天花板面貼吸音材。
				平方公尺	90	4,500	405,000	視聽教室整修-吸音牆面整修。
				平方公尺	170	450	76,500	視聽教室整修-地坪滿鋪地毯自平水泥打底。
				平方公尺	170	1,350	229,500	視聽教室整修-地坪滿鋪地毯(黏貼式)、(含拆除運棄、不含打底)。
				平方公尺	100	180	18,000	視聽教室整修-粉刷油漆(含刮除舊漆)。
				座	1	12,600	12,600	視聽教室整修-電動伸縮銀幕(含拆除運棄、按裝、測試調整)。
				張	100	5,700	570,000	視聽教室整修-座椅(含拆除運棄、按裝)。
				式	1	150,000	150,000	視聽教室整修-舞台整修。
				公尺	7	10,500	73,500	視聽教室整修-舞台後方綜合教學櫃(120cm以上)。
				式	1	150,000	150,000	視聽教室整修-文字幕、手拉側幕(含拆除運棄、按裝、測試、調整及具防火防焰等級)。
				式	1	20,000	20,000	視聽教室整修-音響設備按裝(含零件、線材)及測試。
				間	2	26,250	52,500	行政辦公室整修-舊有設施設備

臺北市地方教育發展基金－臺北市士林區雨農國民小學

40501620-47

基金用途－建築及設備計畫明細表

中華民國105年度

單位：新臺幣元

前年度決算數	上年度預算數	科 目		本年度預算數				說 明
		編 號	名 稱	單位	數量	單價	金額	
				平方公尺	135	550	74,250	拆除運棄。
				平方公尺	135	400	54,000	行政辦公室整修-燈具及配電設施(含開關、插座、配管線按裝)。
				平方公尺	23	1,580	36,340	行政辦公室整修-電話、資訊網路(含配管線按裝)。
				平方公尺	46	180	8,280	行政辦公室整修-新做隔間牆。
				公尺	21	4,500	94,500	行政辦公室整修-粉刷油漆(含刮除舊漆)。
				公尺	4	5,000	20,000	行政辦公室整修-窗檯櫃。
				組	10	3,000	30,000	行政辦公室整修-公佈欄。
				式	1	20,000	20,000	行政辦公室整修-節能風扇(含按裝)。
				式	1	185,085	185,085	行政辦公室整修-天花板調整、移位、復原。
				式	1	14,100	14,100	二、委託技術服務費(總包價法)。
				式	1	11,750	11,750	三、室內裝修竣工查驗費。
				式	1	52,881	52,881	四、室內裝修圖說審查費。
				式	1	52,881	52,881	五、工程管理費(依施工費2%提列)。

臺北市地方教育發展基金－臺北市士林區雨農國民小學

基金用途－建築及設備計畫明細表

中華民國105年度

單位：新臺幣元

前年度決算數	上年度預算數	科 目		本年度預算數				說 明
		編 號	名 稱	單位	數量	單價	金額	
5,830,433	5,136,102		校園整修工程					
1,321,754	2,257,427	581	遞延修繕房 屋建築支出					
4,508,679	2,878,675	582	其他遞延支 出					

參 考 表

臺北市地方教育發展基金－臺北市士林區雨農國民小學

40501620-49

預計平衡表

中華民國105年12月31日

單位：新臺幣元

103年(前年)12月31日		科 目		105年12月31日		104年(上年)12月31日				比較 增減(-)
決 算 數		編 號	名 稱	預 計 數		預 計 數	調 整 數(±)	調 整 後 預 計 數		
金 額	%			金 額	%			金 額	%	
4,900,306,431	100.00		資產合計	4,874,124,307	100.00	4,240,315,234	643,103,669	4,883,418,903	100.00	-9,294,596
4,900,306,431	100.00	1	資產	4,874,124,307	100.00	4,240,315,234	643,103,669	4,883,418,903	100.00	-9,294,596
28,791,996	0.59	11	流動資產	2,609,872	0.05	6,513,878	5,390,590	11,904,468	0.24	-9,294,596
28,569,996	0.59	111	現金	2,387,872	0.05	2,956,160	8,726,308	11,682,468	0.24	-9,294,596
28,569,996	0.59	1112	銀行存款	2,387,872	0.05	2,956,160	8,726,308	11,682,468	0.24	-9,294,596
222,000	0.00	115	預付款項	222,000	0.00	3,557,718	-3,335,718	222,000	0.00	
222,000	0.00	1154	預付費用	222,000	0.00	3,557,718	-3,335,718	222,000	0.00	
2,383,478	0.05	12	投資、長期應收款項、貸墊款及準備金	2,383,478	0.05	2,309,494	73,984	2,383,478	0.05	
2,383,478	0.05	124	準備金	2,383,478	0.05	2,309,494	73,984	2,383,478	0.05	
1,621,776	0.03	1241	退休及離職準備金	1,621,776	0.03	1,473,185	148,591	1,621,776	0.03	
761,702	0.02	124Y	其他準備金	761,702	0.02	836,309	-74,607	761,702	0.02	
4,869,130,957	99.36	13	其他資產	4,869,130,957	99.90	4,231,491,862	637,639,095	4,869,130,957	99.71	
4,869,130,957	99.36	131	什項資產	4,869,130,957	99.90	4,231,491,862	637,639,095	4,869,130,957	99.71	
4,869,130,957	99.36	1316	代管資產	4,869,130,957	99.90	4,231,491,862	637,639,095	4,869,130,957	99.71	
4,900,306,431	100.00		負債及基金餘額合計	4,874,124,307	100.00	4,240,315,234	643,103,669	4,883,418,903	100.00	-9,294,596
4,873,362,605	99.45	2	負債	4,873,362,605	99.98	4,235,852,357	637,510,248	4,873,362,605	99.79	
1,776,450	0.04	21	流動負債	1,776,450	0.04	1,715,477	60,973	1,776,450	0.04	
1,764,450	0.04	212	應付款項	1,764,450	0.04	1,715,477	48,973	1,764,450	0.04	
1,749,109	0.04	2123	應付代收款	1,749,109	0.04	1,706,729	42,380	1,749,109	0.04	
15,341	0.00	2125	應付費用	15,341	0.00		15,341	15,341	0.00	
		212Y	其他應付款			8,748	-8,748			
12,000	0.00	213	預收款項	12,000	0.00		12,000	12,000	0.00	
12,000	0.00	213Y	其他預收款	12,000	0.00		12,000	12,000	0.00	
4,871,586,155	99.41	22	其他負債	4,871,586,155	99.94	4,234,136,880	637,449,275	4,871,586,155	99.75	

臺北市地方教育發展基金－臺北市士林區雨農國民小學

預計平衡表

中華民國105年12月31日

單位：新臺幣元

103年(前年)12月31日		科 目		105年12月31日		104年(上年)12月31日				比較 增減(-)
決算數		編 號	名 稱	預計數		預計數	調整數(±)	調整後預計數		
金額	%			金額	%			金額	%	
4,871,586,155	99.41	221	什項負債	4,871,586,155	99.94	4,234,136,880	637,449,275	4,871,586,155	99.75	
833,422	0.02	2211	存入保證金	833,422	0.02	1,171,833	-338,411	833,422	0.02	
1,621,776	0.03	2213	應付退休及離職金	1,621,776	0.02	1,473,185	148,591	1,621,776	0.02	
4,869,130,957	99.36	2214	應付代管資產	4,869,130,957	99.90	4,231,491,862	637,639,095	4,869,130,957	99.71	
26,943,826	0.55	3	基金餘額	761,702	0.02	4,462,877	5,593,421	10,056,298	0.21	-9,294,596
26,943,826	0.55	31	基金餘額	761,702	0.02	4,462,877	5,593,421	10,056,298	0.21	-9,294,596
26,943,826	0.55	311	基金餘額	761,702	0.02	4,462,877	5,593,421	10,056,298	0.21	-9,294,596
26,943,826	0.55	3111	累積餘額	761,702	0.02	4,462,877	5,593,421	10,056,298	0.21	-9,294,596

註：1.信託代理與保證資產(負債)前年度決算數0元，上年度調整後預計數0元，本年度預計數0元。2.或有資產(負債)0元。3.本基金自93年起，本固定項目分開原則，將屬長期固定帳項，包括固定資產29,252,258元、無形資產170,200元及長期債務0元，另立帳類管理，未納入本表。

臺北市地方教育發展基金－臺北市士林區雨農國民小學

40501620-51

各項費用彙計表

中華民國105年度

單位：新臺幣元

前年度 決算數	上年度 預算數	計畫別 用途別科目	合計	計畫別			
				國民教育計畫	學前教育計畫	一般行政管理計畫	建築及設備計畫
135,027,009	131,693,890	合計	126,015,996	94,882,416	12,547,301	14,582,893	4,003,386
118,430,218	119,973,680	用人費用	116,791,610	90,587,985	12,440,912	13,762,713	
62,596,810	58,177,860	正式員額薪資	58,261,860	41,136,000	8,281,860	8,844,000	
59,523,550	55,321,860	職員薪金	55,045,860	41,136,000	7,561,860	6,348,000	
1,915,020	1,824,000	工員工資	2,184,000		720,000	1,464,000	
1,158,240	1,032,000	警餉	1,032,000			1,032,000	
1,207,170	400,400	聘僱及兼職人員薪資	400,400	400,400			
1,207,170	400,400	兼職人員酬金	400,400	400,400			
955,972	1,079,000	超時工作報酬	1,083,796	526,495	105,036	452,265	
955,972	1,077,800	加班費	1,082,596	525,295	105,036	452,265	
	1,200	誤餐費	1,200	1,200			
14,263,218	16,356,388	獎金	16,492,888	11,532,000	2,381,388	2,579,500	
6,648,447	9,084,155	考績獎金	9,210,155	6,390,000	1,346,155	1,474,000	
7,614,771	7,272,233	年終獎金	7,282,733	5,142,000	1,035,233	1,105,500	
29,994,058	34,911,365	退休及卹償金	31,391,180	30,020,204	703,296	667,680	
29,879,158	34,827,365	職員退休及離職金	31,296,380	30,020,204	681,696	594,480	
114,900	84,000	工員退休及離職金	94,800		21,600	73,200	
9,412,990	9,048,667	福利費	9,161,486	6,972,886	969,332	1,219,268	

臺北市地方教育發展基金－臺北市士林區雨農國民小學

各項費用彙計表

中華民國105年度

單位：新臺幣元

前年度 決算數	上年度 預算數	計畫別	合計	國民教育計畫	學前教育計畫	一般行政管理計畫	建築及設備計畫
		用途別科目					
6,158,639	5,161,836	分擔員工保險費	5,297,676	3,662,616	775,872	859,188	
169,220	186,500	傷病醫藥費	284,080	281,500	2,580		
711,664	793,800	員工通勤交通費	725,760	478,800	110,880	136,080	
2,373,467	2,906,531	其他福利費	2,853,970	2,549,970	80,000	224,000	
3,381,961	3,011,400	服務費用	3,013,307	2,496,551	65,956	450,800	
1,089,767	1,157,390	水電費	1,142,425	1,142,425			
1,002,681	1,021,700	工作場所電費	1,008,616	1,008,616			
87,086	135,690	工作場所水費	133,809	133,809			
26,000	47,740	旅運費	43,090	43,090			
26,000	47,740	國內旅費	43,090	43,090			
2,000		印刷裝訂與廣告費					
2,000		印刷及裝訂費					
914,689	806,850	修理保養及保固費	830,800	830,800			
731,828	666,400	一般房屋修護費	682,400	682,400			
182,861	140,450	機械及設備修護費	148,400	148,400			
679,020	215,370	一般服務費	256,952	123,496	25,456	108,000	
18,520	32,520	佣金、匯費、經理費及手續費	20,952	17,496	3,456		
79,992	80,000	外包費	80,000			80,000	

臺北市地方教育發展基金－臺北市士林區雨農國民小學

40501620-53

各項費用彙計表

中華民國105年度

單位：新臺幣元

前年度 決算數	上年度 預算數	計畫別	合計	國民教育計畫	學前教育計畫	一般行政管理計畫	建築及設備計畫
		用途別科目					
491,378		計時與計件人員酬金					
89,130	102,850	體育活動費	156,000	106,000	22,000	28,000	
598,485	712,050	專業服務費	668,040	356,740	40,500	270,800	
88,860	64,800	講課鐘點、稿費、出席審查及查詢費	64,800	64,800			
26,760	42,750	委託檢驗(定)試驗認證費	41,040	41,040			
7,000	5,100	試務甄選費	5,100	5,100			
16,380	36,000	電子計算機軟體服務費					
459,485	563,400	其他	557,100	245,800	40,500	270,800	
72,000	72,000	公共關係費	72,000			72,000	
72,000	72,000	公共關係費	72,000			72,000	
2,054,220	1,462,220	材料及用品費	1,632,060	1,233,880	28,800	369,380	
617,099	293,900	使用材料費	449,700	449,700			
617,099	293,900	設備零件	449,700	449,700			
1,437,121	1,168,320	用品消耗	1,182,360	784,180	28,800	369,380	
389,253	367,410	辦公(事務)用品	363,360	4,800		358,560	
146,745	45,500	報章什誌	61,900	61,900			
16,800	5,820	服裝	10,820			10,820	
5,270	5,000	醫療用品(非醫療院所使用)	5,000	5,000			

臺北市地方教育發展基金－臺北市士林區雨農國民小學

各項費用彙計表

中華民國105年度

單位：新臺幣元

前年度 決算數	上年度 預算數	計畫別	合計	國民教育計畫	學前教育計畫	一般行政管理計畫	建築及設備計畫
		用途別科目					
879,053	744,590	其他	741,280	712,480	28,800		
42,900		租金、償債與利息	4,800	4,800			
38,100		交通及運輸設備租金					
38,100		車租					
4,800		什項設備租金	4,800	4,800			
4,800		什項設備租金	4,800	4,800			
10,334,341	6,101,102	購建固定資產、無形資產及非 理財目的之長期投資	4,003,386				4,003,386
4,484,908	965,000	購置固定資產	1,059,500				1,059,500
3,557,718		興建土地改良物					
637,690	658,500	購置機械及設備	715,500				715,500
129,500	70,000	購置交通及運輸設備	144,000				144,000
160,000	236,500	購置什項設備	200,000				200,000
19,000		購置無形資產	36,000				36,000
19,000		購置電腦軟體	36,000				36,000
5,830,433	5,136,102	遞延支出(臺北市地方教育 發展基金及臺北市臺北都會 區捷運固定資產重置基金專 用)	2,907,886				2,907,886
1,321,754	2,257,427	遞延修繕房屋建築支出	2,907,886				2,907,886

臺北市地方教育發展基金－臺北市士林區雨農國民小學

40501620-55

各項費用彙計表

中華民國105年度

單位：新臺幣元

前年度 決算數	上年度 預算數	計畫別	合計	國民教育計畫	學前教育計畫	一般行政管理計畫	建築及設備計畫
		用途別科目					
4,508,679	2,878,675	其他遞延支出					
559,253	932,488	會費、捐助、補助、分攤、照 護、救濟與交流活動費	361,633	350,000	11,633		
559,253	932,488	補貼(償)、獎勵、慰問、照 護與救濟	361,633	350,000	11,633		
559,253	932,488	其他	361,633	350,000	11,633		
224,116	213,000	其他	209,200	209,200			
224,116	213,000	其他支出	209,200	209,200			
224,116	213,000	其他	209,200	209,200			

臺北市地方教育發展基金－臺北市士林區雨農國民小學

員工人數彙計表

中華民國105年度

單位：人

計畫及項目	本年度預算數	上年度預算數	本年度增減數	增減原因
合計	78	77	1	
國民教育計畫部分	53	55	-2	
正式職員	53	55	-2	
學前教育計畫部分	11	8	3	
正式職員	9	7	2	
正式工員	2	1	1	
一般行政管理計畫部分	14	14		
正式職員	10	10		
正式工員	4	4		

註：1.本表不包含臨時工員人數。

2.本表臨時職員係指奉准有案之約聘僱人員。

本 頁 空 白

彙計表

105年度

單位：新臺幣元

其他獎金	退休及卹償金		資遣費	福 利 費					提繳費
	退休金	卹償金		分擔保險費	傷病醫藥費	提撥福利金	員工通勤交通費	其他福利費	
	31,391,180			5,297,676	284,080		725,760	2,853,970	
	30,020,204			3,662,616	281,500		478,800	2,549,970	
	30,020,204			3,662,616	281,500		478,800	2,549,970	
	703,296			775,872	2,580		110,880	80,000	

用人費用

中華民國

計畫及項目	合計	正式員額薪資	聘僱及兼職人員薪資	超時工作報酬	津貼	獎金		
						年終獎金	績效獎金	考績獎金
年終獎金	1,035,233					1,035,233		
職員退休及離職金	681,696							
工員退休及離職金	21,600							
分擔員工保險費	775,872							
傷病醫藥費	2,580							
員工通勤交通費	110,880							
其他福利費	80,000							
一般行政管理計畫	13,762,713	8,844,000		452,265		1,105,500		1,474,000
職員薪金	6,348,000	6,348,000						
工員工資	1,464,000	1,464,000						
警餉	1,032,000	1,032,000						
加班費	452,265			452,265				
考績獎金	1,474,000							1,474,000
年終獎金	1,105,500					1,105,500		
職員退休及離職金	594,480							
工員退休及離職金	73,200							
分擔員工保險費	859,188							
員工通勤交通費	136,080							

彙計表

105年度

單位：新臺幣元

其他獎金	退休及卹償金		資遣費	福 利 費					提繳費
	退休金	卹償金		分擔保險費	傷病醫藥費	提撥福利金	員工通勤交通費	其他福利費	
	681,696								
	21,600			775,872	2,580		110,880	80,000	
	667,680			859,188			136,080	224,000	
	594,480								
	73,200			859,188			136,080		

用人費用

中華民國

計畫及項目	合計	正式員額薪資	聘僱及兼職人員薪資	超時工作報酬	津貼	獎金		
						年終獎金	績效獎金	考績獎金
其他福利費	224,000							

註：本表不包含臨時工員薪津。

彙計表

105年度

單位：新臺幣元

其他獎金	退休及卹償金		資遣費	福利費					提繳費
	退休金	卹償金		分擔保險費	傷病醫藥費	提撥福利金	員工通勤交通費	其他福利費	
								224,000	

臺北市地方教育發展基金－臺北市士林區雨農國民小學

單位（或計畫）成本分析表

中華民國105年度

單位：新臺幣元

計畫別	單位	單位成本	數量	預算數	說明
合計				126,015,996	
國民教育計畫				94,882,416	
學前教育計畫				12,547,301	
一般行政管理計畫				14,582,893	
建築及設備計畫				4,003,386	

臺北市地方教育發展基金－臺北市士林區雨農國民小學

40501620-65

5年來主要業務計畫分析表

中華民國105年度

單位：新臺幣元

年度及項目	單位	數量	單位成本或 平均利(費)率	金額	說明
(本)年度預算數				107,429,717	
國民教育計畫				94,882,416	
學前教育計畫				12,547,301	
(上)年度預算數				110,949,593	
國民教育計畫				101,230,242	
學前教育計畫				9,719,351	
(前)年度決算數				110,504,202	
國民教育計畫				103,496,591	
學前教育計畫				7,007,611	
(102)年度決算數				108,457,656	
國民教育計畫				102,751,276	
學前教育計畫				5,706,380	
(101)年度決算數				112,255,200	
國民教育計畫				106,897,125	
學前教育計畫				5,358,075	

臺北市地方教育發展基金－臺北市士林區雨農國民小學

固定項目明細表

中華民國105年度

單位：新臺幣元

項 目	期初餘額	本年度增加	本年度減少	期末餘額	說 明
資產	28,326,958	1,095,500		29,422,458	
土地改良物	4,625,834			4,625,834	
房屋及建築	1,509,305			1,509,305	
機械及設備	12,846,716	715,500		13,562,216	
交通及運輸設備	1,952,187	144,000		2,096,187	
什項設備	7,258,716	200,000		7,458,716	
電腦軟體	134,200	36,000		170,200	

註：92年度以前已提列折舊243,178元(包括機械及設備累計折舊112,634元、交通及運輸設備累計折舊36,210元、什項設備累計折舊94,334元)及已攤銷費用0元，自93年度起，本固定項目分開原則，將屬長期固定帳項另立帳類管理(不再計提折舊及攤銷)。