

中華民國 108 年度 4-0501620

臺北市總預算

臺北市政府教育局主管

臺北市地方教育發展基金

臺北市士林區雨農國民小學附屬單位預算之分預算

(特別收入基金)

臺北市士林區雨農國民小學編

臺北市地方教育發展基金－臺北市士林區雨農國民小學

目次

中華民國108年度

一、財務摘要	第 1 頁
二、業務計畫及預算概要	第 3 -9 頁
三、預算主要表	
(一) 基金來源、用途及餘絀預計表	第 11 頁
(二) 現金流量預計表	第 12 頁
四、預算明細表	
(一) 基金來源－服務收入明細表	第 13 頁
(二) 基金來源－財產處分收入明細表	第 14 頁
(三) 基金來源－利息收入明細表	第 15 頁
(四) 基金來源－其他財產收入明細表	第 16 頁
(五) 基金來源－公庫撥款收入明細表	第 17 頁
(六) 基金來源－學雜費收入明細表	第 18 頁
(七) 基金來源－雜項收入明細表	第 19 頁
(八) 基金用途－國民教育計畫明細表	第 20 -27 頁
(九) 基金用途－學前教育計畫明細表	第 28 -31 頁
(十) 基金用途－一般行政管理計畫明細表	第 32 -34 頁
(十一) 基金用途－建築及設備計畫明細表	第 35 -37 頁
五、預算參考表	
(一) 預計平衡表	第 39 頁
(二) 各項費用彙計表	第 40 -45 頁
(三) 員工人數彙計表	第 46 頁
(四) 用人費用彙計表	第 48 -51 頁
(五) 單位（或計畫）成本分析表	第 52 頁

臺北市地方教育發展基金－臺北市士林區雨農國民小學

目 次

中華民國108年度

(六) 5年來主要業務計畫分析表	第 53 頁
(七) 資本資產及長期負債明細表	第 54 頁

臺北市地方教育發展基金－臺北市士林區雨農國民小學

財務摘要

中華民國108年度

單位：新臺幣千元

項 目	本 年 度	上 年 度	比較增減數	%
經營成績：				
基金來源	122,386	111,791	10,595	9.48
基金用途	129,965	117,571	12,394	10.54
賸餘(短絀)	-7,579	-5,780	-1,799	--
餘絀情形：				
基金餘額	5,018	12,597	-7,579	-60.17
現金流量(註)：				
現金及約當現金之淨增(減)	-7,579	-5,780	-1,799	--

附註：現金流量係採現金及約當現金基礎，包括現金及自投資日起3個月內到期或清償之債權證券。

本 頁 空 白

業務計畫及預算概要

臺北市地方教育發展基金－臺北市士林區雨農國民小學

業務計畫及預算概要

中華民國 108 年度

壹、基金概況

一、設立宗旨及願景：

- (一) 本校遵照憲法第 158 條及 160 條規定，教育文化應發展國民之民族精神、自治精神，國民道德與健全體格、科學及生活智能，以培養學童七大學習領域及十大基本能力。
- (二) 本校自 91 年度起依教育經費編列與管理法第 13 條規定設置「臺北市地方教育發展基金」，以促進教育健全發展，提昇教育經費運用績效。

二、施政重點：

- (一) 開啟多元智慧：尊重每個學生獨特的個性，以多元智慧的觀點協助他找到生命的亮點，肯定天生我才必有用，能知於學，樂於學。
- (二) 培養生活能力：培養學生帶得走的公民關鍵能力，強化自我管理、閱讀理解、理性批判、問題解決、奉獻服務、溝通表達等核心素養。
- (三) 蘊育人文情懷：在溫馨開放的校園文化中，孕育人文情懷，學會尊重、包容；建構生命的價值、完成人性的開展。
- (四) 建置溫馨民主的校園文化：
 1. 以參與式管理、落實行政、教師會、家長會三者的良性互動。
 2. 以學生第一，教學優先的觀念提昇行政服務效率。
 3. 放下威權心態，開啟校園民主之風氣。
- (五) 推動適性教學：
 1. 落實校本課程理念，採多元化、活潑化的教學及評量。
 2. 運用校內外資源，加強多元學習能力。
 3. 關懷相對弱勢學生之教學及輔導。
 4. 推動行動學習，充實學生運用資訊之知能，並提昇教師運用學習載具教學之能力。
- (六) 辦理發展性的訓輔活動：
 1. 辦理各項活動、競賽及展演。
 2. 推動校內外學習服務。
 3. 發展績優社團及校隊，如桌球隊、空手道、合唱團及童軍等。
 4. 加強新興領域教育的辦理，並融入各科教學以收成效。

臺北市地方教育發展基金－臺北市士林區雨農國民小學

業務計畫及預算概要

中華民國 108 年度

三、組織概況（另附組織系統圖）：

本校設置校長 1 人，綜理全校校務，下設教務處、學生事務處、總務處、輔導室、會計室、人事室及幼兒園等單位。

內部分層業務如下：

（一）教務處：秉承校長之命，辦理全校教務事項。

- 1.教學組：掌理課程編排、課業考查、教學研究及教學指導等事項。
- 2.註冊組：掌理註冊、編班、轉學及成績考查等有關學籍事項。
- 3.資訊組：掌理電腦設備及區域網路之管理、保管等事項。

（二）學生事務處：秉承校長之命，辦理全校學生事務事項。

- 1.訓育組：掌理訓育計畫之擬定及辦理各類訓育等活動。
- 2.體育組：掌理學生體育活動、體格鍛鍊等事項。
- 3.生教組：掌理學生日常生活常規，辦理交通導護各項事項。

（三）總務處：秉承校長之命，辦理全校總務事項。

- 1.事務組：掌理校舍、財產物品採購保管、工程發包、監工及驗收。
- 2.出納組：辦理現金、票據、契約之保管等收支移轉等事項。

（四）輔導室：秉承校長之命，視學生身心狀況及需求提供發展性輔導，介入性輔導或處理性輔導，並掌理學生輔導與諮商，實施適性生涯輔導等事項。

- 1.特教組：擬訂特殊教育計畫章則、親師輔導諮詢、特教班甄選鑑別、實施各項診斷測驗、特教兒童追蹤輔導等事項。

（五）會計室：秉承上級主計機關之監督與指導，並受校長之指揮，依法辦理歲計、會計、統計等事項。

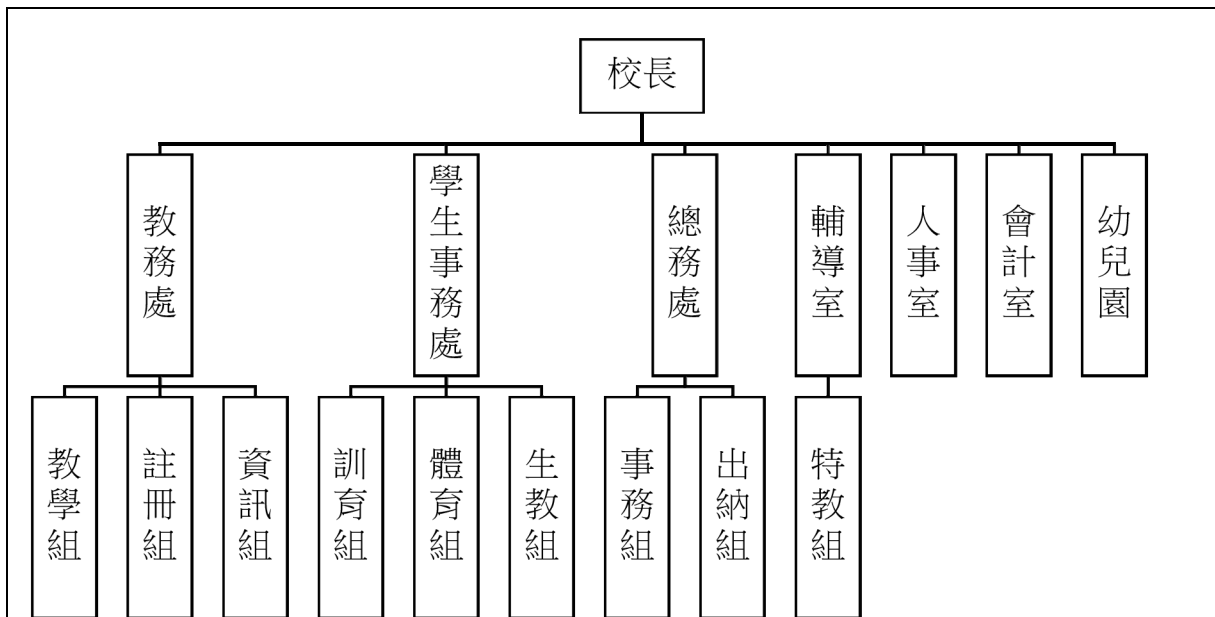
（六）人事室：秉承上級人事機關之監督與指導，並受校長之指揮，依法辦理人事管理查核等事項。

（七）幼兒園：秉承校長之命，綜理園務、規劃幼兒教學、保育、環境與各項措施。

臺北市地方教育發展基金 - 臺北市士林區雨農國民小學

業務計畫及預算概要

中華民國 108 年度



四、基金歸類及屬性：

本校地方教育發展基金依據教育經費編列與管理法第 13 條規定設置，本基金為預算法第 4 條第 1 項第 2 款第 5 目所定之特別收入基金，以本府教育局為管理機關。

貳、業務計畫

本年度業務計畫重點與預算配合情形及預期績效，詳列如下：

單位：新臺幣千元

業務計畫名稱	計畫重點內容	預算數	預期績效
國民教育計畫	辦理各項教學、學生事務、圖書及輔導等業務。	95,914	1.新購教具、圖書等各科教學設備，充實各科教材及用具。 2.革新教學方法，充實各科教材，提高教學效能。 3.辦理教師甄選及指定活動等項目
學前教育計畫	鍛鍊幼兒強健的身體，增進幼兒各項生活智能。	10,572	革新教學方法，提高教學效能，辦理各項活動，增進幼兒各項智能。

臺北市地方教育發展基金－臺北市士林區雨農國民小學

業務計畫及預算概要

中華民國 108 年度

一般行政管理計畫	綜理學校總務、人事、會計等業務。	13,654	配合校務推動行政處室支援工作，進而增進校務運作。
建築及設備計畫	購置教學所需教學設備等及改善教學環境。	9,825	辦理各學科因應教學課程需要購置教學設備，另辦理新設高壓變電站工程、健康中心環境改善工程及校園電梯改善工程，以改善教學環境，增進教學效能，並提高行政效率。

參、預算概要

一、基金來源及用途之預計：

(一) 本年度基金來源：

服務收入 1 萬元、財產處分收入 1 萬 9 千元、利息收入 1 千元、其他財產收入 1 萬 8 千元、公庫撥款收入 1 億 1,862 萬 6 千元、學雜費收入 250 萬 8 千元、雜項收入 120 萬 4 千元，本年度基金來源 1 億 2,238 萬 6 千元，較上年度預算數 1 億 1,179 萬 1 千元，增加 1,059 萬 5 千元，約 9.48%，主要係公庫撥款收入增編所致。

(二) 本年度基金用途：

國民教育計畫 9,591 萬 4 千元，學前教育計畫 1,057 萬 2 千元，一般行政管理計畫 1,365 萬 4 千元，建築及設備計畫 982 萬 5 千元，本年度基金用途 1 億 2,996 萬 5 千元，較上年度預算數 1 億 1,757 萬 1 千元，增加 1,239 萬 4 千元，約 10.54%，主要係增編新設高壓變電站工程所致。

二、基金餘絀之預計：

本年度基金來源及用途相抵後，差短 757 萬 9 千元，較上年度預算數差短 578 萬元，增加 179 萬 9 千元，約 31.12%，將移用以前基金餘額 757 萬 9 千元支應。

三、現金流量之預計：

本年度業務活動淨現金流出 757 萬 9 千元。

四、補辦預算事項：詳補辦預算明細表

(一) 購建固定資產 2 萬 2 千元

臺北市地方教育發展基金－臺北市士林區雨農國民小學

業務計畫及預算概要

中華民國 108 年度

- 1.106 年度教育部補助中小學教師專業發展評鑑實施計畫 8 千元。
- 2.106 年度教育部補助新設學前身心障礙特殊教育班開辦費計畫 1 萬 4 千元。

肆、年度關鍵績效指標：

關鍵策略目標	關鍵績效指標	衡量標準	年度目標值
推動全民運動	學生體適能通過率	通過檢測學生數 / 全校學生數 x100% 單位：%	73%

伍、前年度及上年度已過期間實施狀況及成果概述：

一、前（106）年度決算結果及績效達成情形：

（一）前年度決算結果：

- 1.基金來源：決算數 1 億 2,682 萬 6 千元，較預算數 1 億 2,178 萬 1 千元，計增加 504 萬 5 千元，約 4.14%，主要係因教育局補助收入增加所致。
- 2.基金用途：決算數 1 億 2,424 萬 7 千元，較預算數 1 億 2,758 萬 6 千元，計減少 333 萬 9 千元，約 2.62%，主要係因用人費用覈實支用賸餘所致。

（二）前年度績效達成情形分析：

年度績效目標	衡量指標	年度目標值	績效衡量暨達成情形分析
推動全民運動	學生體適能通過率	50.53%	學生通過率超過一半，為強化體能素質，推展各項體能活動落實 SH150 計畫，以增達標人數。

二、上（107）年度已過期間預算執行情形及績效達成情形：

（一）上年度預算截至 107 年 5 月 31 日止執行情形：

- 1.基金來源：實際執行數 5,374 萬 9 千元，較預算分配數 5,388 萬 4

臺北市地方教育發展基金 - 臺北市士林區雨農國民小學
業務計畫及預算概要

中華民國 108 年度

千元，計減少 13 萬 5 千元，約 0.25%，主要係因幼兒園學雜費收入減少所致。

2.基金用途：實際執行數 5,803 萬 4 千元，較預算分配數 5,966 萬 4 千元，計減少 163 萬元，約 2.73%，主要係因用人費用提早分配所致。

(二) 上(107)年度績效達成情形分析：

年度績效目標	衡量指標	年度目標值	績效衡量暨達成情形分析
推動全民運動	學生體適能通過率	71.73%	學生通過率已大幅提升達七成，持續落實 SH150 計畫關注各項指標，結合衛教宣導，提升體適能涵養。

陸、其他：無。

臺北市地方教育發展基金－臺北市士林區雨農國民小學

補辦預算明細表

中華民國108年度

單位：新臺幣元

項 目	金額	辦理年度	說 明
合計	22,460		
購建固定資產	22,460		
購置機械及設備	11,570	106	
個人電腦	3,570		教育部補助106學年度新設學前身心障礙特殊教育班開辦費計畫20,230元(代收代付辦理)，學校自籌3,570元，所需經費擬由本校其他準備金支應。
攝影機(FULL HD高畫質解析度、鏡頭24倍放大)	4,350		教育部補助中小學教師專業發展評鑑實施計畫39,150元(代收代付辦理)，學校自籌4,350元，所需經費擬由本校其他準備金支應。
攝影機(FULL HD高畫質解析度)	3,650		教育部補助中小學教師專業發展評鑑實施計畫32,850元(代收代付辦理)，學校自籌3,650元，所需經費擬由本校其他準備金支應。
購置雜項設備	10,890	106	
一對一分離式冷氣機(7.3KW)	9,000		教育部補助106學年度新設學前身心障礙特殊教育班開辦費計畫51,000元(代收代付辦理)，學校自籌9,000元，所需經費擬由本校其他準備金支應。
電動伸縮銀幕(含安裝)	1,890		教育部補助106學年度新設學前身心障礙特殊教育班開辦費計畫10,710元(代收代付辦理)，學校自籌1,890元，所需經費擬由本校其他準備金支應。

備註：各管理機關(構)依預算法第88條規定補辦預算，應確係不及編入年度預算，且因經營環境發生重大變遷或正常業務(含執行中央補助款項目)之確實需要，並經主管機關核轉本府核准先行辦理者；不具急迫性之事項，仍應儘可能納入預算辦理。

本 頁 空 白

預算主要表

臺北市地方教育發展基金－臺北市士林區雨農國民小學

基金來源、用途及餘絀預計表

中華民國108年度

單位：新臺幣千元

前年度決算數	項 目	本年度預算數	上年度預算數	比較增減（－）
126,826	基金來源	122,386	111,791	10,595
6	勞務收入	10	10	
6	服務收入	10	10	
18	財產收入	38	38	
	財產處分收入	19	19	
	利息收入	1	1	
17	其他財產收入	18	18	
123,325	政府撥入收入	118,626	108,032	10,594
123,015	公庫撥款收入	118,626	108,032	10,594
310	政府其他撥入收入			
2,347	教學收入	2,508	2,507	1
2,347	學雜費收入	2,508	2,507	1
1,131	其他收入	1,204	1,204	
1,131	雜項收入	1,204	1,204	
124,247	基金用途	129,965	117,571	12,394
92,187	國民教育計畫	95,914	89,015	6,899
10,216	學前教育計畫	10,572	12,244	-1,672
12,152	一般行政管理計畫	13,654	14,250	-596
9,691	建築及設備計畫	9,825	2,061	7,764
2,579	本期賸餘(短絀)	-7,579	-5,780	-1,799
15,798	期初基金餘額	12,597	9,993	2,604
18,378	期末基金餘額	5,018	4,214	804

註：前年度決算數及上年度預算數細數之和與總數或略有出入，係四捨五入關係，以下各表同。

臺北市地方教育發展基金－臺北市士林區雨農國民小學

現金流量預計表

中華民國108年度

單位：新臺幣千元

項 目	本 預	年 算	度 數	說 明
業務活動之現金流量				
本期賸餘(短絀)			-7,579	
業務活動之淨現金流入(流出)			-7,579	
其他活動之現金流量				
其他活動之淨現金流入(流出)				
現金及約當現金之淨增(淨減)			-7,579	
期初現金及約當現金			20,705	
期末現金及約當現金			13,126	

註：本表係採現金及約當現金基礎，包括現金及自投資日起3個月內到期或清償之債權證券。

預算明細表

臺北市地方教育發展基金－臺北市士林區雨農國民小學

基金來源－服務收入明細表

中華民國108年度

單位：新臺幣元

科目	單位	本年度預算數			說明
		數量 業務量	利(費)率	金額	
合計				10,000	
服務收入	人	20	500	10,000	較上年度預算數10,000元，無增減。
				10,000	教師甄選報名費收入(收支對列)。

臺北市地方教育發展基金－臺北市士林區雨農國民小學

基金來源－財產處分收入明細表

中華民國108年度

單位：新臺幣元

科目	單位	本年度預算數			說明
		數量 業務量	利(費)率	金額	
合計				19,000	
財產處分收入	年	1	19,000	19,000	較上年度預算數19,000元，無增減。 報廢財產殘值變賣收入。

臺北市地方教育發展基金－臺北市士林區雨農國民小學

基金來源－利息收入明細表

中華民國108年度

單位：新臺幣元

科目	單位	本年度預算數			說明
		數量 業務量	利(費)率	金額	
合計				1,000	
利息收入	年	1	1,000	1,000	較上年度預算數800元，增加200元。 薪津專戶利息。

臺北市地方教育發展基金－臺北市士林區雨農國民小學

基金來源－其他財產收入明細表

中華民國108年度

單位：新臺幣元

科 目	單位	本 年 度 預 算 數			說 明
		數量 業務量	利(費)率	金 額	
合計				18,000	
其他財產收入				18,000	較上年度預算數18,000元，無增減。
	年	1	10,000	10,000	場地開放收入(收支對列)。
	年	1	8,000	8,000	教職員工停車收入。

臺北市地方教育發展基金－臺北市士林區雨農國民小學

基金來源－公庫撥款收入明細表

中華民國108年度

單位：新臺幣元

科 目	單位	本 年 度 預 算 數			說 明
		數量 業務量	利(費)率	金 額	
合計				118,626,000	
公庫撥款收入	年	1	118,626,000	118,626,000	較上年度預算數108,031,802元，增加10,594,198元。 市府補助款。
				118,626,000	

臺北市地方教育發展基金－臺北市士林區雨農國民小學

基金來源－學雜費收入明細表

中華民國108年度

單位：新臺幣元

科 目	單位	本 年 度 預 算 數			說 明
		數量 業務量	利(費)率	金 額	
合計				2,508,000	
學雜費收入				2,508,000	較上年度預算數2,507,280元，增加720元。
	人、學期	118x2	7,000	1,652,000	幼兒園全日班學費收入預估學生118人。
	人、學期	10x2	5,150	103,000	幼兒園半日班學費收入預估學生10人。
	人、學期	10x2	2,745	54,900	幼兒園半日班雜費收入預估學生10人。
	人、學期	118x2	2,955	697,380	幼兒園全日班雜費收入預估學生118人。
	年	1	720	720	配合預算編列至千元，增列進位數720元。

臺北市地方教育發展基金－臺北市士林區雨農國民小學

基金來源－雜項收入明細表

中華民國108年度

單位：新臺幣元

科 目	單位	本 年 度 預 算 數			說 明
		數量 業務量	利(費)率	金 額	
合計				1,204,000	
雜項收入				1,204,000	較上年度預算數1,204,000元，無增減。
	年	1	4,000	4,000	工程圖說費收入。
	年	1	1,200,000	1,200,000	簡訊費、數位學生證補卡費及罰款等收入。

臺北市地方教育發展基金－臺北市士林區雨農國民小學

基金用途－國民教育計畫明細表

中華民國108年度

單位：新臺幣元

前年度 決算數	上年度 預算數	科 目	本 年 度 預 算 數	說 明
92,187,300	89,015,363	合計	95,914,000	
88,411,779	84,773,878	用人費用	90,971,000	
38,432,798	36,600,000	正式員額薪資	38,424,000	較上年度預算數36,600,000元，增加1,824,000元。
38,432,798	36,600,000	職員薪金	38,424,000	
			37,044,000	教師42人薪金(詳用人費用彙計表)(含教育部補助導師費264,000元)。
			1,380,000	教師(特教班)2人薪金(詳用人費用彙計表)(含教育部補助導師費12,000元)。
296,661	388,960	聘僱及兼職人員薪資	388,960	較上年度預算數388,960元，無增減。
296,661	388,960	兼職人員酬金	388,960	
			343,200	教師代課鐘點費，本校編制教師總人數54人，按9分之1計，編列6人，每人220節，總節數6人x220節=1,320節，每節260元。
			4,160	補助調整授課鐘點費之外聘教師勞、健保及勞退費用(教育部補助款)。
			41,600	補助調整授課特教教師鐘點費(教育部補助款)。
464,768	394,632	超時工作報酬	405,732	較上年度預算數394,632元，增加11,100元。
464,768	394,632	加班費	405,732	
			390,932	不休假出勤加班費。
			3,700	教師甄選加班費(收支對列)。
			11,100	幼(女)童軍推廣活動工作人員加班費。
9,715,374	9,808,000	獎金	10,340,000	較上年度預算數9,808,000元，增加532,000元。
4,496,933	5,233,000	考績獎金	5,537,000	
			5,422,000	依考績法規定核發之獎金。
			115,000	依考績法規定核發之獎金(特教班)。
5,218,441	4,575,000	年終獎金	4,803,000	
			4,630,500	依規定於年節加發之獎金。
			172,500	依規定於年節加發之獎金(特教班)。
34,189,682	32,420,928	退休及卹償金	36,040,300	較上年度預算數32,420,928元，增加3,619,372元。
34,189,682	32,420,928	職員退休及離職金	35,147,520	
			3,229,200	提撥退撫基金。

臺北市地方教育發展基金－臺北市士林區雨農國民小學

基金用途－國民教育計畫明細表

中華民國108年度

單位：新臺幣元

前年度 決算數	上年度 預算數	科 目	本 年 度 預 算 數	說 明
			112,320	提撥退撫基金(特教班)。
			31,806,000	退休人員月退休金，80人X@32,750元X12月=31,440,000元；退休遺族月撫慰金，2人X@15,250元X12月=366,000元；合計31,806,000元。
		工員退休及離職金	892,780	
			892,780	依規定提撥勞工退休準備金不足之差額(新增)。
5,312,496	5,161,358	福利費	5,372,008	較上年度預算數5,161,358元，增加210,650元。
3,701,975	3,102,132	分擔員工保險費	3,260,532	
			3,146,256	分擔公保、勞保、健保費。
			114,276	分擔公保、勞保、健保費(特教班)。
141,500	269,000	傷病醫藥費	281,500	
			208,000	教職員健康檢查費，13人*16,000元。
			73,500	教職員健康檢查費，21人*3,500元。
329,210	410,760	員工通勤交通費	435,960	
			45,360	教師兼行政上下班交通費，6人*12月*1段*630元。
			75,600	教師兼行政上下班交通費，5人*12月*2段*630元。
			189,000	教師上下班交通費，15人*10*2段*630元。
			100,800	教師上下班交通費，16人*10月*1段*630元。
			25,200	教師上下班交通費(特教班)，2人*10月*2段*630元。
1,139,811	1,379,466	其他福利費	1,394,016	
			176,000	休假旅遊補助費。
			24,000	退休人員三節慰問金，4人*6,000元。
			703,596	子女教育補助費。
			125,420	結婚補助費(31,355元*2月*2人)。
			365,000	喪葬補助費，36,500元*5月*2人。
2,268,814	2,370,545	服務費用	2,625,000	
1,014,506	1,102,223	水電費	1,107,896	較上年度預算數1,102,223元，增加5,673元。
908,852	1,003,050	工作場所電費	1,003,050	

臺北市地方教育發展基金－臺北市士林區雨農國民小學

基金用途－國民教育計畫明細表

中華民國108年度

單位：新臺幣元

前年度 決算數	上年度 預算數	科 目	本 年 度 預 算 數	說 明
			998,050	班級電費。
			5,000	開放學校場地電費(收支對列)。
105,654	99,173	工作場所水費	104,846	
			104,846	班級水費。
3,760	43,090	旅運費	38,440	較上年度預算數43,090元，減少4,650元。
3,760	43,090	國內旅費	38,440	
			10,540	因公市外出差旅費。
			27,900	校外教學隨隊人員出差旅費，6人*3天*1,550元。
		印刷裝訂與廣告費	20,000	新增項目
		印刷及裝訂費	20,000	
			20,000	幼(女)童軍推廣活動資料印刷及裝訂費。
873,030	780,200	修理保養及保固費	779,000	較上年度預算數780,200元，減少1,200元。
666,435	646,600	一般房屋修護費	646,600	
			642,600	學校校舍及其他建築物等之修理費(85%)。
			4,000	開放學校場地學校校舍及其他建築物等之修繕費(收支對列)。
206,595	133,600	機械及設備修護費	132,400	
			113,400	各項教學設備及其他公用用具等之保養修護費(15%)。
			18,000	電腦設備維護費(電腦專案計畫)。
			1,000	開放學校場地器材之保養修護費(收支對列)。
127,048	100,992	一般服務費	293,024	較上年度預算數100,992元，增加192,032元。
10,956	16,992	佣金、匯費、經理費及手續費	16,992	
			16,992	委託超商代收學雜費手續費，472人*2學期*18元。
46,292		計時與計件人員酬金	188,032	
			21,632	閩客語教學支援人員鐘點費之外聘人員勞、健保及勞退費用(由教育局移列)。
			166,400	閩客語教學支援人員鐘點費，13人*1節*40週*320元(由教育局移列)。
69,800	84,000	體育活動費	88,000	

臺北市地方教育發展基金－臺北市士林區雨農國民小學

基金用途－國民教育計畫明細表

中華民國108年度

單位：新臺幣元

前年度 決算數	上年度 預算數	科 目	本 年 度 預 算 數	說 明
			84,000	文康活動費，本校編列教職員42人，合計42人，每人編列2,000元。
			4,000	文康活動費，本校編列教職員2人，合計2人，每人編列2,000元(特教班)。
250,470	344,040	專業服務費	386,640	較上年度預算數344,040元，增加42,600元。
38,000	92,200	講課鐘點、稿費、出席審查及查詢費	137,000	
			4,800	外聘訓練講授鐘點費(特教班級業務費)。
			7,200	特教班教材編輯費，1班*12月*600元。
			4,800	性別平等教育宣導活動外聘講授鐘點費。
			3,120	行為人性平課程鐘點費。
			11,480	校園性別事件調查出席費、撰稿費。
			4,800	小田園教育體驗實習計畫外聘講授鐘點費。
			24,000	教師專業成長、行動研究、教師專業學習社群外聘講授鐘點費。
			22,400	教師專業成長、行動研究、教師專業學習社群內聘講授鐘點費。
			16,000	綠屋頂計畫講師鐘點費(由教育局移列)。
			4,800	國小家長教育成長暨志工培訓內聘講授鐘點費。
			4,800	國小家長教育成長暨志工培訓外聘講授鐘點費。
			28,800	幼(女)童軍推廣活動外聘專家學者講課鐘點費。
46,620	41,440	委託檢驗(定)試驗認證費	41,040	
			32,640	建物公共安全檢查簽證及申報費、消防安全檢測費(普通班級業務費)。
			8,400	飲水機水質檢驗費，7臺*1,200元。
	5,100	試務甄選費	5,100	
			5,100	教師甄選試務費用(收支對列)。
165,850	205,300	其他專業服務費	203,500	
			20,000	兒童輔導指導費。
			8,000	牙醫師檢查費。
			18,900	學童午餐指導費(3-4年級)，7班*1人*9月

臺北市地方教育發展基金－臺北市士林區雨農國民小學

基金用途－國民教育計畫明細表

中華民國108年度

單位：新臺幣元

前年度決算數	上年度預算數	科 目	本 年 度 預 算 數	說 明
				*300元。
			25,200	學童午餐指導費(5-6年級)，7班*1人*9月
				*400元。
			7,200	學童午餐指導費(1-2年級)，8班*1人*9月
				*100元。
			45,000	工作人員午餐指導費，10人*9月*500元。
			79,200	游泳池水電清潔維護費(4-6年級)，11班
				*7,200元。
908,282	1,159,020	材料及用品費	1,563,000	
416,929	218,530	使用材料費	276,630	較上年度預算數218,530元，增加58,100元。
416,929	218,530	設備零件	276,630	
			2,350	電鑽1臺(由班級設備費移列)(新增)。
			7,850	充電式電鑽1臺(由班級設備費移列)(新增)。
			7,200	滾輪式裁紙機1臺(由班級設備費移列)(新增)。
			8,530	抽水馬達1臺(由班級設備費移列)(新增)。
			59,400	電風扇60臺*990元，(由班級設備費移列)(新增)。
			5,100	電動訂書機1臺(由班級設備費移列)(新增)。
			4,000	A3裁紙器2臺*2,000元，(由班級設備費移列)(新增)。
			94,500	電腦設備維護及管理費(電腦專案計畫)。
			42,000	綠屋頂計畫屋頂平台種植區購置設備零件等(由教育局移列)。
			6,000	志工辦公及衛教會議桌1組(新增)。
			2,500	櫃檯椅1組(新增)。
			7,200	志工辦公及衛教會議椅4組*1,800元(新增)。
			30,000	程式設計教學用材料6組*5,000元(新增)。
491,353	940,490	用品消耗	1,286,370	較上年度預算數940,490元，增加345,880元。
				。
2,394	7,600	辦公(事務)用品	32,600	
			2,400	教學用文具等(特教班級業務費)。
			5,200	小田園教育體驗實習計畫文具、影印費、光碟片、碳粉、大圖輸出等。
			25,000	綠屋頂計畫文具、紙張、印刷等(由教育局

臺北市地方教育發展基金－臺北市士林區雨農國民小學

基金用途－國民教育計畫明細表

中華民國108年度

單位：新臺幣元

前年度 決算數	上年度 預算數	科 目	本 年 度 預 算 數	說 明
40,123	47,470	報章雜誌	42,050	移列)。
			42,050	圖書、影音教材(由班級設備費移列)。
5,000	15,000	醫療用品(非醫療院所使用)	15,000	
			15,000	健康中心藥品費。
443,836	870,420	其他用品消耗	1,196,720	
			30,000	兒童節慶活動費(新增)。
			41,400	敬師活動費，69人*600元(新增)。
			304,040	普通班級教學材料費，22班*13,820元。
			51,000	弱勢學生用教科書，30人*1,700元。
			39,100	教學用教科書，23班*1,700元。
			120,560	普通班級業務費(含垃圾袋費用、消毒藥水、衛生清潔用品、衛生紙及教室布置費)，22班*5,480元。
			13,820	特教班教學材料費。
			45,000	電腦耗材(電腦專案計畫)。
			70,100	運動會經費，每校基數62,000元(25-60班)，另按班級數每班增加300元計算，62,000元+300元 X 27班 =70,100元。
			118,000	學生活動費(國小部)，590人*2學期*100元。
			30,000	課後社團活動費。
			600	性別平等教育宣導活動場地布置、茶水、各項耗材等。
			70,800	小田園教育體驗實習計畫園藝資材與用品、擴充及搭建菜園所需工具與建材及食農教育烹飪器具等。
			3,600	教師專業成長、行動研究、教師專業學習社群場地布置、茶水、各項耗材等。
			167,000	綠屋頂計畫用培養土、肥料、種子、澆水器、園藝用品及資材(由教育局移列)。
			400	國小家長教育成長暨志工培訓場地布置等。
			1,200	教師甄選逾時誤餐費用(收支對列)，15人次*80元。
			10,500	幼(女)童軍推廣活動用文具紙張及各項雜

臺北市地方教育發展基金－臺北市士林區雨農國民小學

基金用途－國民教育計畫明細表

中華民國108年度

單位：新臺幣元

前年度 決算數	上年度 預算數	科 目	本 年 度 預 算 數	說 明
				支。
			27,000	幼(女)童軍推廣活動場地(含設施)佈置費。
			17,600	幼(女)童軍推廣活動工作人員逾時誤餐費用，220人次*80元。
			35,000	幼(女)童軍推廣活動材料用品及器材等。
4,800	14,800	租金、償債、利息及相關手續費	14,000	
	10,000	交通及運輸設備租金	9,200	較上年度預算數10,000元，減少800元。
	10,000	車租	9,200	
			9,200	小田園教育體驗實習計畫縣市農事田園交流車租。
4,800	4,800	雜項設備租金	4,800	較上年度預算數4,800元，無增減。
4,800	4,800	雜項設備租金	4,800	
			4,800	電錶月租費(普通班級業務費)。
313,353	489,720	會費、捐助、補助、分攤、照護、救濟與交流活動費	485,000	
	10,000	捐助、補助與獎助	10,000	較上年度預算數10,000元，無增減。
	10,000	獎助學員生給與	10,000	
			10,000	教育關懷獎每校推薦1名學生獎助金。
313,353	479,720	補貼、獎勵、慰問、照護與救濟	475,000	較上年度預算數479,720元，減少4,720元。
7,200		獎勵費用		
306,153	479,720	其他補貼、獎勵、慰問、照護與救濟	475,000	
			280	配合預算編列至千元，增列進位數720元。
			230,000	清寒學生餐費補助，23人*200天*50元。
			38,000	本市市民第3胎就讀國小教育補助費，38人*1,000元。
			206,720	補助學校午餐使用有機蔬菜或有機米計畫，646人*40週*1次*8元。
61,280		短絀與賠償給付	54,000	
61,280		賠償給付	54,000	新增項目
61,280		一般賠償	54,000	
			53,962	勞保月投保薪資因未納計不休假加班費賠償差額-老年年金分5期第3期(新增)。
			38	配合預算編列至千元，增列進位數38元。

臺北市地方教育發展基金－臺北市士林區雨農國民小學

基金用途－國民教育計畫明細表

中華民國108年度

單位：新臺幣元

前年度 決算數	上年度 預算數	科 目	本 年 度 預 算 數	說 明
218,992	207,400	其他	202,000	
218,992	207,400	其他支出	202,000	較上年度預算數207,400元，減少5,400元。
218,992	207,400	其他	202,000	
			126,000	執行學生路隊安全導護費及導護志工保險費(按5人*2學期*20週*5日*2次*63元編列)。
			200	配合預算編列至千元，增列進位數200元。
			16,800	國小游泳檢測未通過學生暑期游泳訓練班報名費，3班*5,600元。
			59,000	班級自治費，590人*2學期*50元。

臺北市地方教育發展基金－臺北市士林區雨農國民小學

基金用途－學前教育計畫明細表

中華民國108年度

單位：新臺幣元

前年度 決算數	上年度 預算數	科 目	本 年 度 預 算 數	說 明
10,215,995	12,244,117	合計	10,572,000	
9,750,812	11,926,793	用人費用	10,202,000	
7,111,718	8,161,860	正式員額薪資	7,177,860	較上年度預算數8,161,860元，減少984,000元。
6,415,718	7,441,860	職員薪金	6,529,860	
			5,821,860	教職員8人及教保員1人薪金(詳用人費用彙計表)(含教育部補助教保員381,980元)。
			708,000	教職員(特幼班)2人薪金(詳用人費用彙計表)。
696,000	720,000	工員工資	648,000	
			648,000	廚工2人工資(詳用人費用彙計表)。
	131,221	超時工作報酬	160,221	較上年度預算數131,221元，增加29,000元。
	131,221	加班費	160,221	
			153,221	不休假出勤加班費。
			7,000	因業務需要校內同仁超時加班費。
1,266,192	2,048,388	獎金	1,459,891	較上年度預算數2,048,388元，減少588,497元。
414,215	1,028,155	考績獎金	563,155	
			504,155	依考績法規定核發之獎金。
			59,000	依考績法規定核發之獎金(特幼班)。
851,977	1,020,233	年終獎金	896,736	
			808,236	依規定於年節加發之獎金。
			88,500	依規定於年節加發之獎金(特幼班)。
549,832	645,264	退休及卹償金	552,960	較上年度預算數645,264元，減少92,304元。
549,832	623,664	職員退休及離職金	535,680	
			479,520	提撥退撫基金。
			56,160	提撥退撫基金(特幼班)。
	21,600	工員退休及離職金	17,280	
			17,280	提撥勞工退休準備金。
823,070	940,060	福利費	851,068	較上年度預算數940,060元，減少88,992元。
670,856	707,100	分擔員工保險費	618,108	
			560,016	分攤公保、勞保、健保費。
			58,092	分攤公保、勞保、健保費(特幼班)。
	5,160	傷病醫藥費	5,160	

臺北市地方教育發展基金－臺北市士林區雨農國民小學

基金用途－學前教育計畫明細表

中華民國108年度

單位：新臺幣元

前年度 決算數	上年度 預算數	科 目	本 年 度 預 算 數	說 明
			1,720	幼兒園廚工健康檢查費，2人*860元。
			3,440	幼兒園教保人員健康檢查費(每2人編1人)，4人*860元。
128,214	163,800	員工通勤交通費	163,800	
			15,120	教保員上下班交通費，1人*12月*2段*630元。
			30,240	廚工上下班交通費，2人*12月*2段*630元。
			50,400	教師上下班交通費，4人*10月*2段*630元。
			12,600	教師上下班交通費，2人*10月*1段*630元。
			30,240	教師兼行政人員上下班交通費，2人*12月*2段*630元。
			25,200	教師上下班交通費(特幼班)，2人*10月*2段*630元。
24,000	64,000	其他福利費	64,000	
			64,000	休假旅遊補助費。
137,915	86,372	服務費用	87,000	
65,415	29,672	一般服務費	29,672	較上年度預算數29,672元，無增減。
1,020	3,672	佣金、匯費、經理費及手續費	3,672	
			3,672	委託超商代收學雜費手續費，102人*2學期*18元。
41,595		計時與計件人員酬金		
22,800	26,000	體育活動費	26,000	
			16,000	文康活動費，本校編列教職員8人，合計8人，每人編列2,000元。
			6,000	文康活動費，本校編列契約進用教保員1人，廚工2人，合計3人，每人編列2,000元(上述人員係幼托整合前得編列文康活動費之人員)。
			4,000	文康活動費，本校編列教職員2人，合計2人，每人編列2,000元(特幼班)。
72,500	56,700	專業服務費	57,328	較上年度預算數56,700元，增加628元。
28,000	7,200	講課鐘點、稿費、出席審查及查詢費	7,200	
			7,200	特幼班教材編輯費。
44,500	49,500	其他專業服務費	50,128	

臺北市地方教育發展基金－臺北市士林區雨農國民小學

基金用途－學前教育計畫明細表

中華民國108年度

單位：新臺幣元

前年度 決算數	上年度 預算數	科 目	本 年 度 預 算 數	說 明
			628	配合預算編列至千元，增列進位數628元。
			36,000	普幼班學童午餐指導費，4班*2人*9月*500元。
			4,500	教保員午餐指導費，1人*9月*500元。
			9,000	特幼班學童午餐指導費，1班*2人*9月*500元。
300,275	88,420	材料及用品費	113,000	
261,560	38,600	使用材料費	63,180	較上年度預算數38,600元，增加24,580元。
261,560	38,600	設備零件	63,180	
			18,000	幼兒座椅30張*600元，(由普幼班級設備費移列)(新增)。
			5,000	扮演類教具1批(由普幼班級設備費移列)(新增)。
			3,400	主題類教具1批(由特幼班級設備費移列)(新增)。
			2,900	文蘭適應行為量表1套(由特幼班級設備費移列)(新增)。
			9,700	嬰幼兒綜合發展測驗1套(由特幼班級設備費移列)(新增)。
			6,180	益智類教具1批(由普幼班級設備費移列)(新增)。
			18,000	數位相機2臺*9,000元，(由普幼班級設備費移列)(新增)。
38,715	49,820	用品消耗	49,820	較上年度預算數49,820元，無增減。
38,715	49,820	其他用品消耗	49,820	
			28,800	普幼班級業務費(含垃圾袋費用、消毒藥水、衛生清潔用品、衛生紙及教室布置費)，4班*7,200元。
			7,200	特幼班級業務費(含垃圾袋費用、消毒藥水、衛生清潔用品、衛生紙及教室布置費)。
			13,820	特教知動及生活訓練用材料費。
11,633	46,532	會費、捐助、補助、分攤、照護、救濟與交流活動費	74,000	
11,633	46,532	補貼、獎勵、慰問、照護與救濟	74,000	較上年度預算數46,532元，增加27,468元。

臺北市地方教育發展基金－臺北市士林區雨農國民小學

基金用途－學前教育計畫明細表

中華民國108年度

單位：新臺幣元

前年度 決算數	上年度 預算數	科 目	本 年 度 預 算 數	說 明
11,633	46,532	其他補貼、獎勵、慰問、照 護與救濟	74,000	<p style="margin-left: 20px;">396 配合預算編列至千元，增列進位數396元。</p> <p style="margin-left: 20px;">27,072 補助學校午餐使用有機蔬菜或有機米計畫，141人*40週*1次*4.8元(新增)。</p> <p style="margin-left: 20px;">46,532 低收入戶家庭幼生月費補助，2人*2學期*11,633元。</p>
15,360	96,000	其他	96,000	
15,360	96,000	其他支出	96,000	較上年度預算數96,000元，無增減。
15,360	96,000	其他	96,000	<p style="margin-left: 20px;">96,000 幼兒導護費(按4人*2學期*20週*5日*2次*60元)。</p>

臺北市地方教育發展基金－臺北市士林區雨農國民小學

基金用途－一般行政管理計畫明細表

中華民國108年度

單位：新臺幣元

前年度 決算數	上年度 預算數	科 目	本 年 度 預 算 數	說 明
12,151,974	14,250,178	合計	13,654,000	
11,263,538	13,207,538	用人費用	12,652,000	
7,296,558	8,472,000	正式員額薪資	8,100,000	較上年度預算數8,472,000元，減少372,000元。
5,366,538	6,348,000	職員薪金	6,348,000	6,348,000 教職員8人薪金(詳用人費用彙計表)。
771,780	1,092,000	工員工資	720,000	720,000 工員2人工資(詳用人費用彙計表)。
1,158,240	1,032,000	警餉	1,032,000	1,032,000 校警2人薪金(詳用人費用彙計表)。
264,537	503,866	超時工作報酬	502,333	較上年度預算數503,866元，減少1,533元。
264,537	503,866	加班費	502,333	428,133 不休假出勤加班費。 59,000 校園安全校內同仁例假日人力支援。 15,200 因業務需要校內同仁超時加班費。
2,144,734	2,471,000	獎金	2,362,279	較上年度預算數2,471,000元，減少108,721元。
1,115,343	1,412,000	考績獎金	1,350,000	1,350,000 依考績法規定核發之獎金。
1,029,391	1,059,000	年終獎金	1,012,279	1,012,279 依規定於年節加發之獎金。
600,164	712,800	退休及卹償金	683,040	較上年度預算數712,800元，減少29,760元。
553,856	625,440	職員退休及離職金	625,440	625,440 提撥退撫基金。
46,308	87,360	工員退休及離職金	57,600	57,600 提撥勞工退休準備金。
957,545	1,047,872	福利費	1,004,348	較上年度預算數1,047,872元，減少43,524元。
696,870	783,792	分擔員工保險費	740,268	740,268 分擔公保、勞保、健保費。
111,420	136,080	員工通勤交通費	136,080	30,240 工友上下班交通費，2人*12月*2段*630元。 60,480 職員上下班交通費，4人*12月*2段*630元。 45,360 職員上下班交通費，6人*12月*1段*630元。

臺北市地方教育發展基金－臺北市士林區雨農國民小學

基金用途－一般行政管理計畫明細表

中華民國108年度

單位：新臺幣元

前年度 決算數	上年度 預算數	科 目	本 年 度 預 算 數	說 明
149,255	128,000	其他福利費	128,000	128,000 休假旅遊補助費。
541,583	678,800	服務費用	647,000	
181,092	186,000	一般服務費	184,000	較上年度預算數186,000元，減少2,000元。
159,992	160,000	外包費	160,000	160,000 消化超額職工4人(技工、工友)業務外包費。
21,100	26,000	體育活動費	24,000	24,000 文康活動費，本校編列教職員8人，工員2人，校警2人，合計12人，每人編列2,000元。
288,504	420,800	專業服務費	391,000	較上年度預算數420,800元，減少29,800元。
288,504	420,800	其他專業服務費	391,000	391,000 校園安全機械定點、機動巡邏等保全費用。
71,987	72,000	公共關係費	72,000	較上年度預算數72,000元，無增減。
71,987	72,000	公共關係費	72,000	72,000 校長特別費，12月*6,000元。
345,853	362,840	材料及用品費	354,000	
345,853	362,840	用品消耗	354,000	較上年度預算數362,840元，減少8,840元。
339,853	347,840	辦公(事務)用品	348,000	160 配合預算編列至千元，增列進位數160元。
6,000	15,000	服裝	6,000	200 校警襪子，2人*1雙*100元。
			2,200	校警皮鞋，2人*1雙*1,100元。
			600	校警服裝配備，2人*1年*300元。
			3,000	校警夏服，2人*1套*1,500元，(成立第34年)。
1,000	1,000	會費、捐助、補助、分攤、照護、救濟與交流活動費	1,000	

臺北市地方教育發展基金－臺北市士林區雨農國民小學

基金用途－一般行政管理計畫明細表

中華民國108年度

單位：新臺幣元

前年度 決算數	上年度 預算數	科 目	本 年 度 預 算 數	說 明
1,000	1,000	會費	1,000	較上年度預算數1,000元，無增減。
1,000	1,000	職業團體會費	1,000	
			1,000	護理師1人公會會費(統籌業務費)。

臺北市地方教育發展基金－臺北市士林區雨農國民小學

基金用途－建築及設備計畫明細表

中華民國108年度

單位：新臺幣元

前年度 決算數	上年度 預算數	科 目	本 年 度 預 算 數	說 明
9,691,417	2,060,850	合計	9,825,000	
9,691,417	2,060,850	購建固定資產、無形資產及非理財 目的之長期投資	9,825,000	
1,505,200	1,227,700	購建固定資產	864,000	
1,505,200	1,227,700	一般建築及設備計畫	864,000	
		健康中心環境改善工程	45,000	
		購置雜項設備	45,000	
			45,000	新購一對一分離式冷氣1臺。
		校園能源翻新補助計畫	65,000	
		購置雜項設備	65,000	
			17,000	新購窗型冷氣1組。
			23,000	新購分離式冷氣(4.4kw)1組。
			25,000	新購分離式冷氣(5kw)1組。
		班級設備	222,000	
		購置機械及設備	103,000	
			38,000	汰舊換新冷卻水塔1臺。
			65,000	新購數位多功能講桌1臺。
		購置雜項設備	119,000	
			15,000	新購推式割草機1臺。
			18,000	新購碎紙機1臺。
			13,000	新購蒸飯箱1臺。
			18,000	新購窗型冷氣1組。
			25,000	新購1對1分離式冷氣1組。
			30,000	新購1對2分離式冷氣1組。
		特殊班設備	16,000	
		購置機械及設備	16,000	
			16,000	新購無線網路彩色雷射複合機 1臺。
517,000	517,000	資訊設備	486,000	
517,000	517,000	購置機械及設備	486,000	
			90,000	汰舊換新網路及資訊周邊設備 (電腦專案計畫)。
			300,000	汰舊換新個人電腦12部*25,000 元(電腦專案計畫)。
			96,000	新購平板電腦8部*12,000元(電 腦專案計畫)。

臺北市地方教育發展基金－臺北市士林區雨農國民小學

基金用途－建築及設備計畫明細表

中華民國108年度

單位：新臺幣元

前年度 決算數	上年度 預算數	科 目	本 年 度 預 算 數	說 明
		幼兒園設備	30,000	
		購置雜項設備	30,000	
			30,000	新購積木類教具2組*15,000元。
988,200	710,700	校園設備		
809,500	299,700	購置機械及設備		
	98,900	購置交通及運輸設備		
178,700	312,100	購置雜項設備		
36,000	36,000	購置無形資產	36,000	
36,000	36,000	一般建築及設備計畫	36,000	
36,000	36,000	資訊設備	36,000	
36,000	36,000	購置電腦軟體	36,000	
			36,000	電腦教學軟體費(電腦專案計畫)。
8,150,217	797,150	遞延支出	8,925,000	
8,150,217	797,150	一般建築及設備計畫	8,925,000	
		新設高壓變電站	7,079,000	
		遞延修繕房屋建築支出	7,079,000	
			6,570,000	一、施工費。
			378,500	二、委託技術服務費(總包價法)。
			130,500	三、工程管理費(按施工費約2%提列)。
		健康中心環境改善工程	939,000	
		遞延修繕房屋建築支出	939,000	
			869,670	一、施工費。
			52,180	二、委託技術服務費(總包價法)。
			17,150	三、工程管理費(按施工費約2%提列)。
		校園電梯改善工程	907,000	
		遞延修繕房屋建築支出	907,000	
			840,463	一、施工費。
			50,428	二、委託技術服務費(總包價法)。
			16,109	三、工程管理費(按施工費約2%提列)。

臺北市地方教育發展基金－臺北市士林區雨農國民小學

基金用途－建築及設備計畫明細表

中華民國108年度

單位：新臺幣元

前年度 決算數	上年度 預算數	科 目	本 年 度 預 算 數	說 明
8,150,217	797,150	校園整修工程		
8,059,917	797,150	遞延修繕房屋建築支出		
90,300		其他遞延支出		

本 頁 空 白

預 算 參 考 表

臺北市地方教育發展基金－臺北市士林區雨農國民小學

預計平衡表

中華民國108年12月31日

單位：新臺幣千元

106年(前年) 12月31日 決算數	科 目	108年12月31日 預計數	107年12月31日 預計數	比較增減(-)
5,559,038	資產合計	5,545,679	5,553,258	-7,579
5,559,038	資產	5,545,679	5,553,258	-7,579
26,706	流動資產	13,348	20,927	-7,579
26,484	現金	13,126	20,705	-7,579
26,484	銀行存款	13,126	20,705	-7,579
222	預付款項	222	222	
222	預付費用	222	222	
4,132	投資、長期應收款項、貸墊款及準備金	4,132	4,132	
4,132	準備金	4,132	4,132	
1,281	退休及離職準備金	1,281	1,281	
2,851	其他準備金	2,851	2,851	
5,528,200	其他資產	5,528,199	5,528,199	
5,528,200	什項資產	5,528,199	5,528,199	
24	暫付及待結轉帳項	24	24	
5,528,175	代管資產	5,528,175	5,528,175	
5,559,038	負債及基金餘額合計	5,545,679	5,553,258	-7,579
5,540,660	負債	5,540,661	5,540,661	
10,025	流動負債	10,025	10,025	
10,025	應付款項	10,025	10,025	
7,906	應付代收款	7,906	7,906	
1	應付費用	1	1	
2,118	應付工程款	2,118	2,118	
5,530,635	其他負債	5,530,636	5,530,636	
5,530,635	什項負債	5,530,636	5,530,636	
1,178	存入保證金	1,178	1,178	
1,281	應付退休及離職金	1,281	1,281	
5,528,175	應付代管資產	5,528,175	5,528,175	
2	暫收及待結轉帳項	2	2	
18,378	基金餘額	5,018	12,597	-7,579
18,378	基金餘額	5,018	12,597	-7,579
18,378	基金餘額	5,018	12,597	-7,579
18,378	累積餘額	5,018	12,597	-7,579

註：1.信託代理與保證資產(負債)前年度決算數0元，上年度調整後預計數0元，本年度預計數0元。2.或有資產(負債)0元。3.本基金自93年度起，本固定項目分開原則，將屬長期固定帳項，包括固定資產8,115,535元、無形資產36,968元及長期債務0元等，另立帳類管理，詳資本資產及長期負債明細表。

臺北市地方教育發展基金一

各項費用

中華民國

前年度 決算數	上年度 預算數	計畫別		合計	國民教育計畫
		用途別科目			
124,246,686	117,570,508	合計		129,965,000	95,914,000
109,426,129	109,908,209	用人費用		113,825,000	90,971,000
52,841,074	53,233,860	正式員額薪資		53,701,860	38,424,000
50,215,054	50,389,860	職員薪金		51,301,860	38,424,000
1,467,780	1,812,000	工員工資		1,368,000	
1,158,240	1,032,000	警餉		1,032,000	
296,661	388,960	聘僱及兼職人員薪資		388,960	388,960
296,661	388,960	兼職人員酬金		388,960	388,960
729,305	1,029,719	超時工作報酬		1,068,286	405,732
729,305	1,029,719	加班費		1,068,286	405,732
13,126,300	14,327,388	獎金		14,162,170	10,340,000
6,026,491	7,673,155	考績獎金		7,450,155	5,537,000
7,099,809	6,654,233	年終獎金		6,712,015	4,803,000
35,339,678	33,778,992	退休及卹償金		37,276,300	36,040,300
35,293,370	33,670,032	職員退休及離職金		36,308,640	35,147,520
46,308	108,960	工員退休及離職金		967,660	892,780
7,093,111	7,149,290	福利費		7,227,424	5,372,008
5,069,701	4,593,024	分擔員工保險費		4,618,908	3,260,532
141,500	274,160	傷病醫藥費		286,660	281,500
568,844	710,640	員工通勤交通費		735,840	435,960
1,313,066	1,571,466	其他福利費		1,586,016	1,394,016
2,948,312	3,135,717	服務費用		3,359,000	2,625,000
1,014,506	1,102,223	水電費		1,107,896	1,107,896
908,852	1,003,050	工作場所電費		1,003,050	1,003,050
105,654	99,173	工作場所水費		104,846	104,846
3,760	43,090	旅運費		38,440	38,440
3,760	43,090	國內旅費		38,440	38,440
		印刷裝訂與廣告費		20,000	20,000
		印刷及裝訂費		20,000	20,000
873,030	780,200	修理保養及保固費		779,000	779,000
666,435	646,600	一般房屋修護費		646,600	646,600

臺北市士林區雨農國民小學

彙計表

108年度

單位：新臺幣元

學前教育計畫	一般行政管理計畫	建築及設備計畫			
10,572,000	13,654,000	9,825,000			
10,202,000	12,652,000				
7,177,860	8,100,000				
6,529,860	6,348,000				
648,000	720,000				
	1,032,000				
160,221	502,333				
160,221	502,333				
1,459,891	2,362,279				
563,155	1,350,000				
896,736	1,012,279				
552,960	683,040				
535,680	625,440				
17,280	57,600				
851,068	1,004,348				
618,108	740,268				
5,160					
163,800	136,080				
64,000	128,000				
87,000	647,000				

臺北市地方教育發展基金一

各項費用

中華民國

前年度 決算數	上年度 預算數	計畫別	合計	國民教育計畫
		用途別科目		
206,595	133,600	機械及設備修護費	132,400	132,400
373,555	316,664	一般服務費	506,696	293,024
11,976	20,664	佣金、匯費、經理費及手續費	20,664	16,992
159,992	160,000	外包費	160,000	
87,887		計時與計件人員酬金	188,032	188,032
113,700	136,000	體育活動費	138,000	88,000
611,474	821,540	專業服務費	834,968	386,640
66,000	99,400	講課鐘點、稿費、出席審查及查詢費	144,200	137,000
46,620	41,440	委託檢驗(定)試驗認證費	41,040	41,040
	5,100	試務甄選費	5,100	5,100
498,854	675,600	其他專業服務費	644,628	203,500
71,987	72,000	公共關係費	72,000	
71,987	72,000	公共關係費	72,000	
1,554,410	1,610,280	材料及用品費	2,030,000	1,563,000
678,489	257,130	使用材料費	339,810	276,630
678,489	257,130	設備零件	339,810	276,630
875,921	1,353,150	用品消耗	1,690,190	1,286,370
342,247	355,440	辦公(事務)用品	380,600	32,600
40,123	47,470	報章雜誌	42,050	42,050
6,000	15,000	服裝	6,000	
5,000	15,000	醫療用品(非醫療院所使用)	15,000	15,000
482,551	920,240	其他用品消耗	1,246,540	1,196,720
4,800	14,800	租金、償債、利息及相關手續費	14,000	14,000
	10,000	交通及運輸設備租金	9,200	9,200
	10,000	車租	9,200	9,200
4,800	4,800	雜項設備租金	4,800	4,800
4,800	4,800	雜項設備租金	4,800	4,800
9,691,417	2,060,850	購建固定資產、無形資產及非理財目的之長期投資	9,825,000	
1,505,200	1,227,700	購建固定資產	864,000	
1,326,500	816,700	購置機械及設備	605,000	
	98,900	購置交通及運輸設備		

臺北市士林區雨農國民小學

彙計表

108年度

單位：新臺幣元

學前教育計畫	一般行政管理計畫	建築及設備計畫			
29,672	184,000				
3,672					
	160,000				
26,000	24,000				
57,328	391,000				
7,200					
50,128	391,000				
	72,000				
	72,000				
113,000	354,000				
63,180					
63,180					
49,820	354,000				
	348,000				
	6,000				
49,820					
		9,825,000			
		864,000			
		605,000			

臺北市地方教育發展基金一

各項費用

中華民國

前年度 決算數	上年度 預算數	計畫別	合計	國民教育計畫
		用途別科目		
178,700	312,100	購置雜項設備	259,000	
36,000	36,000	購置無形資產	36,000	
36,000	36,000	購置電腦軟體	36,000	
8,150,217	797,150	遞延支出	8,925,000	
8,059,917	797,150	遞延修繕房屋建築支出	8,925,000	
90,300		其他遞延支出		
325,986	537,252	會費、捐助、補助、分攤、照護、救濟 與交流活動費	560,000	485,000
1,000	1,000	會費	1,000	
1,000	1,000	職業團體會費	1,000	
	10,000	捐助、補助與獎助	10,000	10,000
	10,000	獎助學員生給與	10,000	10,000
324,986	526,252	補貼、獎勵、慰問、照護與救濟	549,000	475,000
7,200		獎勵費用		
317,786	526,252	其他補貼、獎勵、慰問、照護與救濟	549,000	475,000
61,280		短絀與賠償給付	54,000	54,000
61,280		賠償給付	54,000	54,000
61,280		一般賠償	54,000	54,000
234,352	303,400	其他	298,000	202,000
234,352	303,400	其他支出	298,000	202,000
234,352	303,400	其他	298,000	202,000

臺北市士林區雨農國民小學

彙計表

108年度

單位：新臺幣元

學前教育計畫	一般行政管理計畫	建築及設備計畫			
		259,000			
		36,000			
		36,000			
		8,925,000			
		8,925,000			
74,000	1,000				
	1,000				
	1,000				
74,000					
74,000					
96,000					
96,000					
96,000					

臺北市地方教育發展基金－臺北市士林區雨農國民小學

員工人數彙計表

中華民國108年度

單位：人

計 畫 及 項 目	上年度最高可 進用員額數	本年度 增減(-)數	本年度最高可 進用員額數	說 明
合計	68	1	69	
國民教育計畫部分	42	2	44	
正式職員	42	2	44	
學前教育計畫部分	13		13	
正式職員	11		11	
正式工員	2		2	
一般行政管理計畫部分	13	-1	12	
正式職員	10		10	
正式工員	3	-1	2	

本 頁 空 白

臺北市地方教育發展基金一

用人費用

中華民國

計畫及項目	合計	正式 員額 薪資	聘僱 人員 薪資	超時 工作 報酬	津貼	獎 金		
						年終獎金	考績獎金	其他
合計	113,825,000	53,701,860		1,068,286		6,712,015	7,450,155	
國民教育計畫	90,971,000	38,424,000		405,732		4,803,000	5,537,000	
職員薪金	38,424,000	38,424,000						
兼職人員 酬金	388,960							
加班費	405,732			405,732				
考績獎金	5,537,000						5,537,000	
年終獎金	4,803,000					4,803,000		
職員退休 及離職金	35,147,520							
工員退休 及離職金	892,780							
分擔員工 保險費	3,260,532							
傷病醫藥 費	281,500							
員工通勤 交通費	435,960							
其他福利 費	1,394,016							
學前教育計畫	10,202,000	7,177,860		160,221		896,736	563,155	
職員薪金	6,529,860	6,529,860						
工員工資	648,000	648,000						
加班費	160,221			160,221				
考績獎金	563,155						563,155	
年終獎金	896,736					896,736		
職員退休 及離職金	535,680							

臺北市士林區雨農國民小學

彙計表

108年度

單位：新臺幣元

退休及卹償金		資遣費	福 利 費					提繳費	兼任 人員 用人 費用
退休金	卹償金		分擔 保險費	傷病 醫藥費	提撥 福利金	員工通勤 交通費	其他		
37,276,300			4,618,908	286,660		735,840	1,586,016	388,960	
36,040,300			3,260,532	281,500		435,960	1,394,016	388,960	
35,147,520								388,960	
892,780			3,260,532	281,500		435,960	1,394,016		
552,960			618,108	5,160		163,800	64,000		
535,680									

臺北市地方教育發展基金一

用人費用

中華民國

計畫及項目	合計	正式 員額 薪資	聘僱 人員 薪資	超時 工作 報酬	津貼	獎 金		
						年終獎金	考績獎金	其他
工員退休 及離職金	17,280							
分擔員工 保險費	618,108							
傷病醫藥 費	5,160							
員工通勤 交通費	163,800							
其他福利 費	64,000							
一般行政管 理計畫	12,652,000	8,100,000		502,333		1,012,279	1,350,000	
職員薪金	6,348,000	6,348,000						
工員工資	720,000	720,000						
警餉	1,032,000	1,032,000						
加班費	502,333			502,333				
考績獎金	1,350,000						1,350,000	
年終獎金	1,012,279					1,012,279		
職員退休 及離職金	625,440							
工員退休 及離職金	57,600							
分擔員工 保險費	740,268							
員工通勤 交通費	136,080							
其他福利 費	128,000							

註：1.本表不包含臨時工員薪津。

2.本表兼任人員用人費用，係學校教職員兼課或請假代課鐘點費。

臺北市士林區雨農國民小學

彙計表

108年度

單位：新臺幣元

退休及卹償金		資遣費	福 利 費					提繳費	兼任人員用人費用
退休金	卹償金		分擔保險費	傷病醫藥費	提撥福利金	員工通勤交通費	其他		
17,280			618,108	5,160		163,800			
683,040			740,268			136,080	64,000		
625,440							128,000		
57,600			740,268			136,080			
							128,000		

臺北市地方教育發展基金－臺北市士林區雨農國民小學

單位（或計畫）成本分析表

中華民國108年度

單位：新臺幣千元

計 畫 別	單 位	單位成本(元)或 平均利(費)率	數 量	預 算 數	說 明
合計				129,965	
國民教育計畫				95,914	
學前教育計畫				10,572	
一般行政管理計畫				13,654	
建築及設備計畫				9,825	

臺北市地方教育發展基金－臺北市士林區雨農國民小學

5年來主要業務計畫分析表

中華民國108年度

單位：新臺幣千元

年度及項目	單位	數量	單位成本(元)或 平均利(費)率	金額	說明
(本)年度預算數					
國民教育計畫				95,914	
學前教育計畫				10,572	
(上)年度預算數					
國民教育計畫				89,015	
學前教育計畫				12,244	
(前)年度決算數					
國民教育計畫				92,187	
學前教育計畫				10,216	
(105)年度決算數					
國民教育計畫				99,128	
學前教育計畫				9,087	
(104)年度決算數					
國民教育計畫				101,234	
學前教育計畫				8,675	

臺北市地方教育發展基金－臺北市士林區雨農國民小學

資本資產及長期負債明細表

中華民國108年度

單位：新臺幣千元

項 目	取得成本/ 舉債數	以前年度累 計折舊(耗)/ 長期投資評 價/未攤銷溢 (折)價	本 年 度 變 動				主要增減 原因說明	本年度累計折 舊(耗)/長期投 資評價變動數 /攤銷數	期末餘額
			增加		減少				
			金額	類型	金額	類型			
資產	32,188	22,492	900				2,443	8,153	
土地改良物	4,626	2,907					352	1,367	
房屋及建築	1,509	352					29	1,128	
機械及設備	15,424	11,079	605	增置			1,486	3,464	
交通及運輸 設備	2,033	1,478					137	418	
雜項設備	8,440	6,565	259	增置			396	1,738	
電腦軟體	155	112	36	增置			42	37	