

中華民國 110 年度

4-0501620

臺北市總預算案

臺北市政府教育局主管

臺北市地方教育發展基金

臺北市士林區雨農國民小學附屬單位預算之分預算

(特別收入基金)

臺北市士林區雨農國民小學編

臺北市地方教育發展基金－臺北市士林區雨農國民小學

目次

中華民國110年度

一、財務摘要	第 1 頁
二、業務計畫及預算概要	第 3 -10 頁
三、預算主要表	
(一) 基金來源、用途及餘絀預計表	第 11 頁
(二) 現金流量預計表	第 12 頁
四、預算明細表	
(一) 基金來源－服務收入明細表	第 13 頁
(二) 基金來源－財產處分收入明細表	第 14 頁
(三) 基金來源－利息收入明細表	第 15 頁
(四) 基金來源－其他財產收入明細表	第 16 頁
(五) 基金來源－公庫撥款收入明細表	第 17 頁
(六) 基金來源－學雜費收入明細表	第 18 頁
(七) 基金來源－雜項收入明細表	第 19 頁
(八) 基金用途－國民教育計畫明細表	第 20 -27 頁
(九) 基金用途－學前教育計畫明細表	第 28 -30 頁
(十) 基金用途－一般行政管理計畫明細表	第 31 -33 頁
(十一) 基金用途－建築及設備計畫明細表	第 34 -36 頁
五、預算參考表	
(一) 預計平衡表	第 37 頁
(二) 各項費用彙計表	第 38 -43 頁
(三) 員工人數彙計表	第 44 頁
(四) 用人費用彙計表	第 46 -49 頁
(五) 單位（或計畫）成本分析表	第 50 頁

臺北市地方教育發展基金－臺北市士林區雨農國民小學

目 次

中華民國110年度

(六) 5年來主要業務計畫分析表	第 51 頁
(七) 資本資產明細表	第 52 頁

臺北市地方教育發展基金－臺北市士林區雨農國民小學

財務摘要

中華民國110年度

單位：新臺幣千元

項 目	本 年 度	上 年 度	比較增減數	%
經營成績：				
基金來源	133,306	125,285	8,021	6.40
基金用途	137,186	126,170	11,016	8.73
賸餘(短絀)	-3,880	-885	-2,995	--
餘絀情形：				
基金餘額	3,746	7,626	-3,880	-50.88
現金流量(註)：				
現金及約當現金之淨增(減)	-3,880	-885	-2,995	--

附註：現金流量係採現金及約當現金基礎，包括現金及自投資日起3個月內到期或清償之債權證券。

本 頁 空 白

業務計畫及預算概要

臺北市地方教育發展基金－臺北市士林區雨農國民小學

業務計畫及預算概要

中華民國 110 年度

壹、基金概況

一、設立宗旨及願景：

- (一) 本校遵照憲法第 158 條及 160 條規定，教育文化應發展國民之民族精神、自治精神，國民道德與健全體格、科學及生活智能，以培養學童八大學習領域及十大基本能力。
- (二) 本校自 91 年度起依教育經費編列與管理法第 13 條規定設置「臺北市地方教育發展基金」，以促進教育健全發展，提昇教育經費運用績效。
- (三) 培育學生基本能力、進階能力、發展潛能，孕育真誠勤樸具競合力的雨農人。

二、施政重點：

- (一) 開啟多元智慧：尊重每個學生獨特的個性，以多元智慧的觀點協助他找到生命的亮點，肯定天生我才必有用，能知於學，樂於學。
- (二) 培養生活能力：培養學生帶得走的公民關鍵能力，強化自我管理、閱讀理解、理性批判、問題解決、奉獻服務、溝通表達等核心素養。
- (三) 蘊育人文情懷：在溫馨開放的校園文化中，孕育人文情懷，學會尊重、包容；建構生命的價值、完成人性的開展。
- (四) 建置溫馨民主的校園文化：
 1. 以參與式管理、落實行政、教師會、家長會三者的良性互動。
 2. 以學生第一，教學優先的觀念提昇行政服務效率。
 3. 放下威權心態，開啟校園民主之風氣。
- (五) 推動適性教學：
 1. 落實校本課程理念，採多元化、活潑化的教學及評量。
 2. 運用校內、外資源，加強多元學習能力。
 3. 關懷相對弱勢學生之教學及輔導。
 4. 推動行動學習，充實學生運用資訊之知能，並提昇教師運用學習載具教學之能力。
- (六) 辦理發展性的訓輔活動：
 1. 辦理各項活動、競賽及展演。
 2. 推動校內外學習服務。

臺北市地方教育發展基金－臺北市士林區雨農國民小學

業務計畫及預算概要

中華民國 110 年度

3.發展績優社團及校隊，如桌球隊、空手道、合唱團及童軍等。

4.加強新興領域教育的辦理，並融入各科教學以收成效。

三、組織概況：

本校設置校長 1 人，綜理全校校務，下設教務處、學生事務處、總務處、輔導室、會計室、人事室及幼兒園等單位。

內部分層業務如下：

(一) 教務處：秉承校長之命，辦理全校教務事項。

1.教學組：掌理課程編排、課業考查、教學研究及教學指導等事項。

2.註冊組：掌理註冊、編班、轉學及成績考查等有關學籍事項。

3.資訊組：掌理電腦設備及區域網路之管理、保管等事項。

(二) 學生事務處：秉承校長之命，辦理全校學生事務事項。

1.訓育組：掌理訓育計畫之擬定及辦理各類訓育等活動。

2.體育組：掌理學生體育活動、體格鍛鍊等事項。

3.生教組：掌理學生日常生活常規，辦理交通導護各項事項。

(三) 總務處：秉承校長之命，辦理全校總務事項。

1.事務組：掌理校舍、財產物品採購保管、工程發包、監工及驗收。

2.出納組：辦理現金、票據、契約之保管等收支移轉等事項。

(四) 輔導室：秉承校長之命，視學生身心狀況及需求提供發展性輔導，介入性輔導或處理性輔導，並掌理學生輔導與諮商，實施適性生涯輔導等事項。

1.特教組：擬訂特殊教育計畫、特教兒童追蹤輔導等事項。

(五) 會計室：秉承上級主計機關之監督與指導，並受校長之指揮，依法辦理歲計、會計、統計等事項。

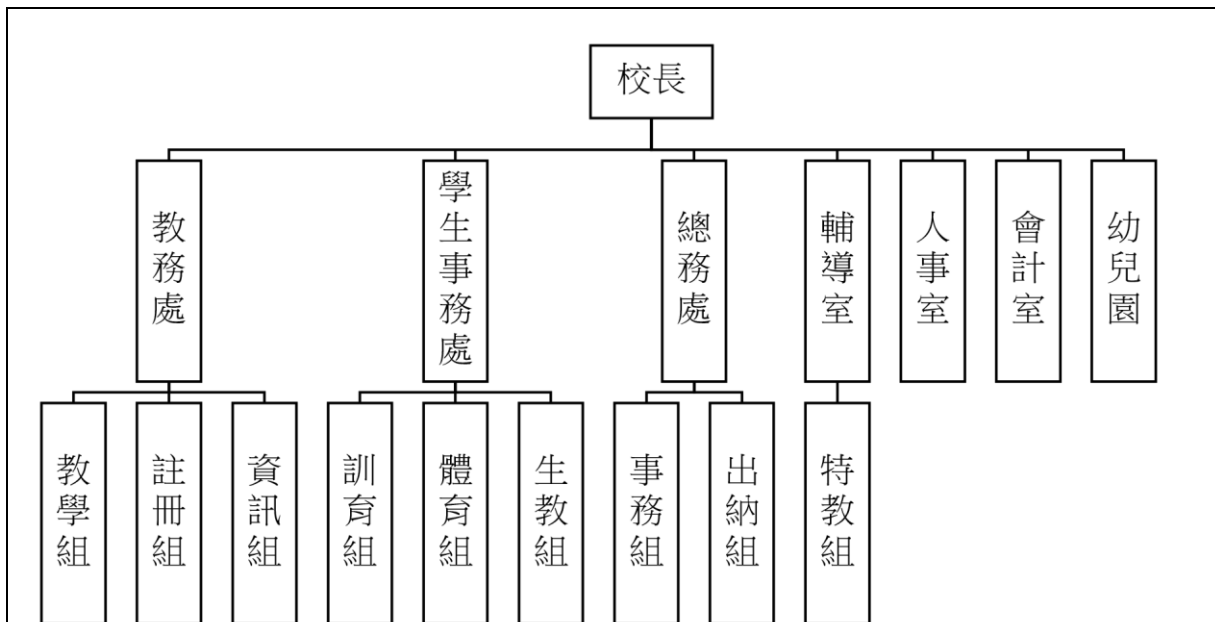
(六) 人事室：秉承上級人事機關之監督與指導，並受校長之指揮，依法辦理人事管理查核等事項。

(七) 幼兒園：秉承校長之命，綜理園務、規劃幼兒教學、保育、環境與各項措施。

臺北市地方教育發展基金 - 臺北市士林區雨農國民小學

業務計畫及預算概要

中華民國 110 年度



四、基金歸類及屬性：

本校地方教育發展基金依據教育經費編列與管理法第 13 條規定設置，本基金為預算法第 4 條第 1 項第 2 款第 5 目所定之特別收入基金，以本府教育局為管理機關。

貳、業務計畫

一、基金來源：

單位：新臺幣千元

業務計畫	本年度預算數	實施內容
勞務收入	6	本年度預計辦理教師甄選報名費收入。
財產收入	116	本年度預計辦理財產報廢變賣之殘值收入、教職員工停車收入、校園場地開放收入及薪資專戶利息收入等。
政府撥入收入	129,472	本年度預計由公庫撥入數。
教學收入	2,508	本年度預計收取幼兒園學生之學費、雜費等收入。
其他收入	1,204	本年度預計收取學生簡訊費收入、數位學生證補卡及廠商履約逾期罰款等收入。

臺北市地方教育發展基金 - 臺北市士林區雨農國民小學

業務計畫及預算概要

中華民國 110 年度

二、基金用途：

單位：新臺幣千元

業務計畫	本年度預算數	實施內容
國民教育計畫	95,551	本年度預計辦理教學事項為： 1. 各項教學、學生事務、圖書及輔導等業務。 2. 新購教具、圖書等各科教學設備，充實各科教材及用具。 3. 革新教學方法，提高教學效能。 4. 教師甄選業務、指定活動等項目。
學前教育計畫	10,499	本年度預計辦理教學事項為： 1. 幼兒園各項教學及活動。 2. 新購教學用品，革新教學方法，提高教學效能。 3. 幼兒園各項活動，鍛鍊幼兒強健的身體，增進幼兒各項生活智能。
一般行政管理計畫	14,653	本年度預計辦理事項為： 1. 綜理學校總務、人事、會計等業務。 2. 配合校務推動行政處室支援工作，進而增進校務運作。
建築及設備計畫	16,483	本年度預計辦理事項為： 1. 購置各學科教學課程所需教學設備。 2. 辦理校園優質化工程。 3. 辦理校園廣播系統工程。

參、預算概要

一、基金來源及用途之預計：

(一) 本年度基金來源：

服務收入 6 千元、財產處分收入 6 萬 5 千元、利息收入 1 千元、其他財產收入 5 萬元、公庫撥款收入 1 億 2,947 萬 2 千元、學雜費收入 250 萬 8 千元、雜項收入 120 萬 4 千元，本年度基金來源 1 億 3,330 萬 6 千元，較上年度預算數 1 億 2,528 萬 5 千元，增加 802 萬 1 千元，約 6.40%，主要係公庫撥款收入增編所致。

(二) 本年度基金用途：

國民教育計畫 9,555 萬 1 千元，學前教育計畫 1,049 萬 9 千元，一般

臺北市地方教育發展基金－臺北市士林區雨農國民小學

業務計畫及預算概要

中華民國 110 年度

行政管理計畫 1,465 萬 3 千元，建築及設備計畫 1,648 萬 3 千元，本年度基金用途 1 億 3,718 萬 6 千元，較上年度預算數 1 億 2,617 萬元，增加 1,101 萬 6 千元，約 8.73%，主要係編列校園優質化工程所致。

二、基金餘絀之預計：

本年度基金來源及用途相抵後，差短 388 萬元，較上年度預算數差短 88 萬 5 千元，增加 299 萬 5 千元，將移用以前基金餘額支應。

三、現金流量之預計：

本年度業務活動淨現金流出 388 萬元。

肆、以前年度計畫實施狀況及成果概述：

一、前（108）年度計畫實施成果概述：

業務計畫	實施概況	實施成果
勞務收入	本年度預計辦理教師甄選報名費等收入。	本年度已收取教師甄選報名費 9 千元等。
財產收入	本年度預計辦理財產報廢變賣之殘值收入、教職員工停車收入、校園場地開放收入及薪資專戶利息收入等。	本年度已收取財產報廢變賣殘值收入 16 萬 7 千元、教職員工停車收入 1 萬 2 千元、校園場地開放收入 1 萬 6 千元。
政府撥入收入	本年度預計由公庫撥入數。	本年度已收取公庫撥入數 1 億 2,934 萬 8 千元及教育部之補助計畫 58 萬 8 千元。
教學收入	本年度預計收取幼兒園學生之學費、雜費等收入。	本年度已收取幼兒園學生之學費、雜費等收入 249 萬 1 千元。
其他收入	本年度預計收取學生簡訊費收入、數位學生證補卡及廠商履約逾期罰款等收入。	本年度已收取收取學生簡訊費收入、數位學生證補卡及廠商履約逾期罰款等收入 82 萬 9 千元。
國民教育計畫	本年度預計辦理教學事項為： 1. 辦理各項教學、學生事務、圖書及輔導等業務。	本年度辦理教學、學輔事務、充實教材教具、提高教學效能及辦理教師甄選、指定活動等教學事項。

臺北市地方教育發展基金 - 臺北市士林區雨農國民小學

業務計畫及預算概要

中華民國 110 年度

		2. 新購教具、圖書等各科教學設備，充實各科教材及用具。 3. 革新教學方法，提高教學效能。 4. 辦理教師甄選、指定活動等項目。	
學前教育計畫	本年度預計辦理教學事項為： 1. 辦理幼兒園各項教學及活動。 2. 新購教學用品，革新教學方法，提高教學效能。 3. 辦理幼兒園各項活動，鍛鍊幼兒強健的身體，增進幼兒各項生活智能。	本年度辦理教學活動、新購教學用品、革新教學方法、提高教學效能、辦理各項活動、鍛鍊幼兒強健的身體，增進幼兒生活智能等。	
一般行政管理計畫	本年度預計辦理事項為： 1. 綜理學校總務、人事、會計等業務。 2. 配合校務推動行政處室支援工作，進而增進校務運作。	綜理學校總務、人事、會計等業務，並配合校務推動行政處室支援工作，進而增進校務運作，達成預期目標。	
建築及設備計畫	本年度預計辦理事項為： 1. 購置教學所需教學設備等及改善教學環境。 2. 辦理新設高壓變電站工程。 3. 辦理健康中心環境改善工程。 4. 辦理校園電梯改善工程。	本年度購置教學設備、改善教學環境及辦理新設高壓變電站工程、健康中心環境改善工程、電梯改善工程等事項。	

二、上年度已過期間（109 年 1 月 1 日至 5 月 31 日止）計畫實施成果概述：

業務計畫	實施概況	實施成果
勞務收入	本年度截至 5 月 31 日止預計辦理教師甄選報名費收	本年度截至 5 月 31 日止已收取教師甄選報名費 5 千

臺北市地方教育發展基金 - 臺北市士林區雨農國民小學

業務計畫及預算概要

中華民國 110 年度

	入。	元等。
財產收入	本年度截至 5 月 31 日止預計辦理財產報廢變賣之殘值收入、教職員工停車收入及校園場地開放收入等。	本年度截至 5 月 31 日止收取教職員工停車收入 1 萬 8 千元。
政府撥入收入	本年度截至 5 月 31 日止預計公庫撥入數。	本年度截至 5 月 31 日止已收取公庫撥入數 6,232 萬 5 千元及教育部之補助計畫 19 萬 5 千元。
教學收入	本年度截至 5 月 31 日止預計預計收取幼兒園學生之學費、雜費等收入。	本年度截至 5 月 31 日止已收取幼兒園學生之學費、雜費等收入 23 萬 1 千元。
其他收入	本年度截至 5 月 31 日止預計收取學生簡訊費收入、數位學生證補卡及廠商履約逾期罰款等收入。	本年度截至 5 月 31 日止已收取學生簡訊費收入、數位學生證補卡及廠商履約逾期罰款等收入 34 萬 9 千元。
國民教育計畫	本年度截至 5 月 31 日止預計辦理教學事項為： 1. 辦理各項教學、學生事務、圖書及輔導等業務。 2. 新購教具、圖書等各科教學設備，充實各科教材及用具。 3. 革新教學方法，提高教學效能。 4. 辦理教師甄選、指定活動等項目。	本年度截至 5 月 31 日止已辦理各項教學、學輔事務、充實教材教具、提高教學效能，辦理教師甄選及指定活動等教學事項。
學前教育計畫	本年度截至 5 月 31 日止預計辦理教學事項為： 1. 幼兒園各項教學及活動。 2. 新購教學用品，革新教學方法，提高教學效能。 3. 辦理幼兒園各項活動，鍛鍊幼兒強健的身體，	本年度截至 5 月 31 日止計辦理教學活動、新購教學用品、革新教學方法、提高教學效能、辦理各項活動、鍛鍊幼兒強健的身體，增進幼兒生活智能等。

臺北市地方教育發展基金 - 臺北市士林區雨農國民小學

業務計畫及預算概要

中華民國 110 年度

	增進幼兒各項生活智能。	
一般行政管理計畫	本年度截至 5 月 31 日止預計辦理事項為： 1. 綜理學校總務、人事、會計等業務。 2. 配合校務推動行政處室支援工作，進而增進校務運作。	持續辦理學校總務、人事、會計等業務，並配合校務推動行政處室支援工作，進而增進校務運作，以達成預期目標。
建築及設備計畫	本年度截至 5 月 31 日止預計辦理事項為： 1. 購置各學科教學課程所需教學設備。 2. 辦理廁所整修工程之建築師及工程招標作業。	本年度截至 5 月 31 日止計購置各學科教學課程所需教學設備、辦理廁所整修工程之建築師及工程招標作業。

預算主要表

臺北市地方教育發展基金－臺北市士林區雨農國民小學

基金來源、用途及餘絀預計表

中華民國110年度

單位：新臺幣千元

前年度決算數	項 目	本年度預算數	上年度預算數	比較增減（－）
133,458	基金來源	133,306	125,285	8,021
9	勞務收入	6	6	
9	服務收入	6	6	
195	財產收入	116	40	76
167	財產處分收入	65	19	46
	利息收入	1	1	
28	其他財產收入	50	20	30
129,936	政府撥入收入	129,472	121,527	7,945
129,348	公庫撥款收入	129,472	121,527	7,945
588	政府其他撥入收入			
2,491	教學收入	2,508	2,508	
2,491	學雜費收入	2,508	2,508	
829	其他收入	1,204	1,204	
829	雜項收入	1,204	1,204	
138,006	基金用途	137,186	126,170	11,016
96,915	國民教育計畫	95,551	96,460	-909
11,645	學前教育計畫	10,499	10,535	-36
13,191	一般行政管理計畫	14,653	14,914	-261
16,256	建築及設備計畫	16,483	4,261	12,222
-4,547	本期賸餘(短絀)	-3,880	-885	-2,995
13,058	期初基金餘額	7,626	5,479	2,147
8,511	期末基金餘額	3,746	4,594	-848

註：前年度決算數細數之和與總數或略有出入，係四捨五入關係，以下各表同。

臺北市地方教育發展基金－臺北市士林區雨農國民小學

現金流量預計表

中華民國110年度

單位：新臺幣千元

項 目	本 預	年 算	度 數	說 明
業務活動之現金流量				
本期賸餘(短絀)			-3,880	
業務活動之淨現金流入(流出)			-3,880	
其他活動之現金流量				
其他活動之淨現金流入(流出)				
現金及約當現金之淨增(淨減)			-3,880	
期初現金及約當現金			15,132	
期末現金及約當現金			11,252	

註：本表係採現金及約當現金基礎，包括現金及自投資日起3個月內到期或清償之債權證券。

預算明細表

臺北市地方教育發展基金－臺北市士林區雨農國民小學

基金來源－服務收入明細表

中華民國110年度

單位：新臺幣元

科 目	單位	本 年 度 預 算 數			說 明
		數量 業務量	利(費)率	金 額	
合計 服務收入	人	20	300	6,000 6,000 6,000	較上年度預算數6,000元，無增減。 教師甄選報名費收入。

臺北市地方教育發展基金－臺北市士林區雨農國民小學

基金來源－財產處分收入明細表

中華民國110年度

單位：新臺幣元

科目	單位	本年度預算數			說明
		數量 業務量	利(費)率	金額	
合計				65,000	
財產處分收入	年	1	65,000	65,000	較上年度預算數19,000元，增加46,000元。 報廢財產殘值變賣收入。

臺北市地方教育發展基金－臺北市士林區雨農國民小學

基金來源－利息收入明細表

中華民國110年度

單位：新臺幣元

科目	單位	本年度預算數			說明
		數量 業務量	利(費)率	金額	
合計				1,000	
利息收入	年	1	1,000	1,000	較上年度預算數1,000元，無增減。 薪津專戶利息。

臺北市地方教育發展基金－臺北市士林區雨農國民小學

基金來源－其他財產收入明細表

中華民國110年度

單位：新臺幣元

科 目	單位	本 年 度 預 算 數			說 明
		數量 業務量	利(費)率	金 額	
合計				50,000	
其他財產收入				50,000	較上年度預算數20,000元，增加30,000元。
	年	1	10,000	10,000	場地開放收入(收支對列)。
	年	1	40,000	40,000	教職員工停車收入。

臺北市地方教育發展基金－臺北市士林區雨農國民小學

基金來源－公庫撥款收入明細表

中華民國110年度

單位：新臺幣元

科 目	單位	本 年 度 預 算 數			說 明
		數量 業務量	利(費)率	金 額	
合計				129,472,000	
公庫撥款收入	年	1	129,472,000	129,472,000	較上年度預算數121,527,000元，增加7,945,000元。 市府補助款。
				129,472,000	

臺北市地方教育發展基金－臺北市士林區雨農國民小學

基金來源－學雜費收入明細表

中華民國110年度

單位：新臺幣元

科 目	單 位	本 年 度 預 算 數			說 明
		數量 業務量	利(費)率	金 額	
合計				2,508,000	
學雜費收入				2,508,000	較上年度預算數2,508,000元，無增減。
	人、學期	118x2	7,000	1,652,000	幼兒園全日班學費收入預估學生118人。
	人、學期	10x2	5,150	103,000	幼兒園半日班學費收入預估學生10人。
	人、學期	10x2	2,745	54,900	幼兒園半日班雜費收入預估學生10人。
	人、學期	118x2	2,955	697,380	幼兒園全日班雜費收入預估學生118人。
	年	1	720	720	配合預算編列至千元，增列進位數720元。

臺北市地方教育發展基金－臺北市士林區雨農國民小學

基金來源－雜項收入明細表

中華民國110年度

單位：新臺幣元

科 目	單位	本 年 度 預 算 數			說 明
		數量 業務量	利(費)率	金 額	
合計				1,204,000	
雜項收入				1,204,000	較上年度預算數1,204,000元，無增減。
	年	1	4,000	4,000	工程圖說費收入。
	年	1	1,200,000	1,200,000	簡訊費、數位學生證補卡費及罰款等收入。

臺北市地方教育發展基金－臺北市士林區雨農國民小學

基金用途－國民教育計畫明細表

中華民國110年度

單位：新臺幣元

前年度 決算數	上年度 預算數	科 目	本 年 度 預 算 數	說 明
96,914,554	96,460,000	合計	95,551,000	
91,091,897	91,738,000	用人費用	90,349,000	
40,509,275	39,540,000	正式員額薪資	38,628,000	較上年度預算數39,540,000元，減少912,000元。
40,509,275	39,540,000	職員薪金	38,628,000	
			37,248,000	教師44人薪金(詳用人費用彙計表)(含教育部補助導師費288,000元)。
			1,380,000	教師2人薪金(詳用人費用彙計表)(含教育部補助導師費12,000元)。
534,364	549,120	聘僱及兼職人員薪資	549,120	較上年度預算數549,120元，無增減。
534,364	549,120	兼職人員酬金	549,120	
			5,120	補助調整授課鐘點費之外聘教師勞、健保及勞退費用(教育部補助款)。
			51,200	補助調整授課特教教師鐘點費，2人*2節*40週*320元(教育部補助款)。
			492,800	教師代課鐘點費，本校編制教師總人數56人，按9分之1計，編列7人，每人220節，總節數7人*220節=1,540節，每節320元。
444,770	265,032	超時工作報酬	265,032	較上年度預算數265,032元，無增減。
444,770	265,032	加班費	265,032	
			261,332	不休假出勤加班費。
			3,700	教師甄選加班費。
9,122,699	9,993,500	獎金	9,727,500	較上年度預算數9,993,500元，減少266,000元。
4,119,840	5,051,000	考績獎金	4,899,000	
			4,784,000	依考績法規定核發之獎金。
			115,000	依考績法規定核發之獎金。
5,002,859	4,942,500	年終獎金	4,828,500	
			4,656,000	依規定於年節加發之獎金。
			172,500	依規定於年節加發之獎金。
34,595,633	35,825,760	退休及卹償金	35,741,520	較上年度預算數35,825,760元，減少84,240元。
33,702,853	35,825,760	職員退休及離職金	35,741,520	
			112,320	提撥退撫基金。
			3,229,200	提撥退撫基金。

臺北市地方教育發展基金－臺北市士林區雨農國民小學

基金用途－國民教育計畫明細表

中華民國110年度

單位：新臺幣元

前年度 決算數	上年度 預算數	科 目	本 年 度 預 算 數	說 明
			32,400,000	退休人員月退休金，80人*33,000元*12月=31,680,000元；退休遺族月撫慰金，3人*20,000元*12月=720,000元；合計32,400,000
892,780		工員退休及離職金		
5,885,156	5,564,588	福利費	5,437,828	較上年度預算數5,564,588元，減少126,760元。
4,016,805	3,350,532	分擔員工保險費	3,271,332	
			3,157,056	分擔公保、勞保、健保費。
			114,276	分擔公保、勞保、健保費。
133,150	281,500	傷病醫藥費	287,500	
			6,000	職業安全衛生健康檢查經費，5人*1,200元(新增)。
			208,000	健康檢查補助費，13人*16,000元。
			73,500	健康檢查補助費，21人*3,500元。
361,080	481,320	員工通勤交通費	475,020	
			25,200	教師上下班交通費，2人*10月*2段*630元。
			120,960	教師兼行政上下班交通費，8人*12月*2段*630元。
			45,360	教師兼行政上下班交通費，6人*12月*1段*630元。
			189,000	教師上下班交通費，15人*10月*2段*630元。
			94,500	教師上下班交通費，15人*10月*1段*630元。
1,374,121	1,451,236	其他福利費	1,403,976	
			365,000	喪葬補助費，2人*5月*36,500元。
			146,000	結婚補助費，2人*2月*36,500元。
			644,976	子女教育補助費。
			224,000	休假旅遊補助費。
			24,000	退休人員三節慰問金，4人*6,000元。
3,455,634	2,566,000	服務費用	2,864,000	
983,793	1,077,760	水電費	983,080	較上年度預算數1,077,760元，減少94,680元。
876,758	967,573	工作場所電費	876,758	
			871,758	班級電費。

臺北市地方教育發展基金－臺北市士林區雨農國民小學

基金用途－國民教育計畫明細表

中華民國110年度

單位：新臺幣元

前年度 決算數	上年度 預算數	科 目	本 年 度 預 算 數	說 明
			5,000	開放學校場地電費(收支對列)。
107,035	110,187	工作場所水費	106,322	
			106,322	班級水費。
548,240	47,740	旅運費	37,820	較上年度預算數47,740元，減少9,920元。
18,240	47,740	國內旅費	37,820	
			32,550	校外教學隨隊人員出差旅費，7人*3天*1,550元。
			5,270	因公市外出差旅費。
530,000		國外旅費		
20,000		印刷裝訂與廣告費		
20,000		印刷及裝訂費		
1,243,895	835,600	修理保養及保固費	836,000	較上年度預算數835,600元，增加400元。
940,095	694,200	一般房屋修護費	694,200	
			4,000	開放學校場地學校校舍及其他建築物等之修繕費(收支對列)。
			690,200	學校校舍及其他建築物等之修理費，29班*23,800元。
303,800	141,400	機械及設備修護費	141,800	
			19,000	電腦設備維護費(電腦專案計畫)。
			121,800	各項教學設備及其他公用用具等之養護費，29班*4,200元。
			1,000	開放學校場地器材之保養修護費(收支對列)。
351,678	302,160	一般服務費	300,160	較上年度預算數302,160元，減少2,000元。
14,018	5,664	佣金、匯費、經理費及手續費	5,664	
			5,664	委託超商代收學雜費手續費，472人*2學期*6元。
231,680	202,496	計時與計件人員酬金	202,496	
			23,296	閩客語教學支援人員鐘點費之外聘人員勞、健保及勞退費用。
			179,200	閩客語教學支援人員鐘點費，14人*1節*40週*320元。
105,980	94,000	體育活動費	92,000	
			88,000	文康活動費，本校編列教職員44人，每人

臺北市地方教育發展基金－臺北市士林區雨農國民小學

基金用途－國民教育計畫明細表

中華民國110年度

單位：新臺幣元

前年度 決算數	上年度 預算數	科 目	本 年 度 預 算 數	說 明
				編列2,000元。
308,028	302,740	專業服務費	706,940	4,000 文康活動費，本校編列教職員2人，每人編列2,000元。 較上年度預算數302,740元，增加404,200元。
81,600	41,500	講課鐘點、稿費、出席審查及查詢費	173,000	
			7,200	特教班教材編輯費，1班*12月*600元。
			4,800	外聘訓練講座鐘點費(特教班級業務費)。
			8,000	國小家長教育成長暨志工培訓講座鐘點費，4節*2,000元。
			7,500	校園性別事件調查出席費、撰稿費，3人次*2,500元。
			4,000	行為人性平課程鐘點費，2節*2,000元。
			6,000	性別平等教育宣導活動外聘講座鐘點費，3節*2,000元。
			4,000	小田園教育體驗實習計畫外聘講座鐘點費，2節*2,000元。
			10,000	教務工作九大群組計畫外聘學者專家出席費，4人次*2,500元。
			92,000	教務工作九大群組計畫外聘講座鐘點費，46節*2,000元。
			7,000	教師專業成長、行動研究、教師專業學習社群內聘講座鐘點費，7節*1,000元。
			22,500	教師專業成長、行動研究、教師專業學習社群外聘講座鐘點費，15節*1,500元。
62,310	42,240	委託檢驗(定)試驗認證費	42,240	
			9,600	飲水機水質檢驗費，8臺*1,200元。
			32,640	建物公共安全檢查簽證及申報費、消防安全檢測費(普通班級業務費)。
	1,100	試務甄選費	1,100	
			1,100	教師甄選試務費用。
164,118	217,900	其他專業服務費	490,600	
			283,500	校園安全環境改善計畫經費(新增)。
			79,200	游泳池水電清潔維護費(4-6年級)，11班*7,200元。

臺北市地方教育發展基金－臺北市士林區雨農國民小學

基金用途－國民教育計畫明細表

中華民國110年度

單位：新臺幣元

前年度 決算數	上年度 預算數	科 目	本 年 度 預 算 數	說 明
			20,000	兒童輔導指導費。
			8,000	牙醫師檢查費。
			45,000	工作人員午餐指導費，10人*9月*500元。
			21,600	學童午餐指導費(3-4年級)，8班*1人*9月*300元。
			25,200	學童午餐指導費(5-6年級)，7班*1人*9月*400元。
			8,100	學童午餐指導費(1-2年級)，9班*1人*9月*100元。
1,873,240	1,430,000	材料及用品費	1,580,000	
870,630	379,140	使用材料費	641,940	較上年度預算數379,140元，增加262,800元。
870,630	379,140	設備零件	641,940	
			5,000	槌球遊戲組1組(由特教班班級設備費移列)(新增)。
			7,000	懶骨頭枕1組(由特教班班級設備費移列)(新增)。
			90,000	課桌椅，50套*1,800元(由班級設備費移列)(新增)。
			3,440	飛力投擲球組1組(由特教班班級設備費移列)(新增)。
			84,000	班級教室教學雙向功率喇叭(含安裝工料)，24套*3,500元(新增)。
			125,000	多功能分區解碼器，50個*2,500元(新增)。
			80,400	箱型壁掛式喇叭(含安裝工料)，67支*1,200元(新增)。
			50,000	走廊雙向造型喇叭(含安裝工料)，20支*2,500元(新增)。
			10,000	16吋戶外防水號角喇叭(含安裝工料)，4支*2,500元(新增)。
			19,600	陣列式防水喇叭(含安裝工料)，2支*9,800元(新增)。
			8,000	10吋戶外防水號角喇叭(含安裝工料)，4支*2,000元(新增)。
			94,500	3-6年級電腦設備維護及管理費，15班*6,300元。

臺北市地方教育發展基金－臺北市士林區雨農國民小學

基金用途－國民教育計畫明細表

中華民國110年度

單位：新臺幣元

前年度 決算數	上年度 預算數	科 目	本 年 度 預 算 數	說 明
			65,000	綠屋頂計畫屋頂平台種植區購置設備零件等。
1,002,610	1,050,860	用品消耗	938,060	較上年度預算數1,050,860元，減少112,800元。
6,528	8,400	辦公(事務)用品	11,900	
			3,500	教務工作九大群組計畫文具及碳粉等。
			6,000	小田園教育體驗實習計畫文具、影印費、光碟片、碳粉、大圖輸出等。
			2,400	教學用文具等(特教班級業務費)。
42,050	42,600	報章雜誌	35,000	
			35,000	圖書、影音教材(由班級設備費移列)。
15,539	15,000	醫療用品(非醫療院所使用)	15,000	
			15,000	健康中心藥品費。
938,493	984,860	其他用品消耗	876,160	
			42,500	教學用教科書，25班*1,700元。
			30,000	兒童節慶活動費。
			135,360	普通班級業務費(含垃圾袋費用、消毒藥水、衛生清潔用品、衛生紙及教室佈置費)，24班*5,640元。
			331,680	普通班教學材料費，24班*13,820元。
			42,600	敬師活動費，71人*600元。
			13,820	特教班教學材料費。
			2,000	國小家長教育成長暨志工培訓場地佈置等。
			118,000	國小學生活動費，590人*2學期*100元。
			55,800	小田園教育體驗實習計畫園藝資材與用品、擴充及搭建菜園所需工具與建材及食農教育烹飪器具等。
			2,500	性別平等教育宣導活動場地佈置、茶水、各項耗材等。
			19,500	教務工作九大群組計畫場地布置及逾時誤餐費用等。
			500	教師專業成長、行動研究、教師專業學習社群場地佈置、茶水、各項耗材等。
			10,000	綠屋頂計畫用培養土、肥料、種子、澆水

臺北市地方教育發展基金－臺北市士林區雨農國民小學

基金用途－國民教育計畫明細表

中華民國110年度

單位：新臺幣元

前年度 決算數	上年度 預算數	科 目	本 年 度 預 算 數	說 明
				器等園藝用品及資材。
			1,200	教師甄選逾時誤餐費用，12人次*100元。
			70,700	運動會所需場地佈置、競賽獎品及材料等經費。
13,700	14,000	租金、償債、利息及相關手續費	14,000	
8,900	9,200	交通及運輸設備租金	9,200	較上年度預算數9,200元，無增減。
8,900	9,200	車租	9,200	
			9,200	小田園教育體驗實習計畫縣市農事田園交流車租。
4,800	4,800	雜項設備租金	4,800	較上年度預算數4,800元，無增減。
4,800	4,800	雜項設備租金	4,800	
			4,800	電錶月租費，12月*400元(普通班級業務費)。
283,479	445,000	會費、捐助、補助、分攤、照護、救濟與交流活動費	482,000	
10,000	10,000	捐助、補助與獎助	10,000	較上年度預算數10,000元，無增減。
10,000	10,000	獎助學員生給與	10,000	
			10,000	教育關懷獎每校推薦1名學生獎助金。
273,479	435,000	補貼、獎勵、慰問、照護與救濟	472,000	較上年度預算數435,000元，增加37,000元。
		獎勵費用	7,200	
			7,200	依「臺北市公立高級中等以下學校獎勵教師獎金發給要點」發放之獎勵，2人*3600元(新增)。
273,479	435,000	其他補貼、獎勵、慰問、照護與救濟	464,800	
			400	配合預算編列至千元，增列進位數400元。
			200,000	清寒學生餐費補助，20人*200天*50元。
			39,000	本市市民第3胎就讀國小教育補助費，39人*1,000元。
			8,000	弱勢學生冷氣使用費補助費用，10人*800元(新增)。
			51,000	弱勢學生教科書補助費用，30人*1,700元。
			166,400	補助學校午餐使用有機蔬菜或有機米計畫，520人*40週*1次*8元。

臺北市地方教育發展基金－臺北市士林區雨農國民小學

基金用途－國民教育計畫明細表

中華民國110年度

單位：新臺幣元

前年度 決算數	上年度 預算數	科 目	本 年 度 預 算 數	說 明
53,962	54,000	短絀與賠償給付	54,000	
53,962	54,000	賠償給付	54,000	較上年度預算數54,000元，無增減。
53,962	54,000	一般賠償	54,000	
			38	配合預算編列至千元，增列進位數38元。
			53,962	勞保月投保薪資因未納計不休假加班費賠償差額-老年年金分5期第5期。
142,642	213,000	其他	208,000	
142,642	213,000	其他支出	208,000	較上年度預算數213,000元，減少5,000元。
142,642	213,000	其他	208,000	
			59,000	班級自治費，590人*2學期*50元。
			126,000	執行學生路隊安全導護費及導護志工保險費。
			22,400	國小游泳檢測未通過學生暑期游泳訓練班報名費，4班*5,600元。
			600	配合預算編列至千元，增列進位數600元。

臺北市地方教育發展基金－臺北市士林區雨農國民小學

基金用途－學前教育計畫明細表

中華民國110年度

單位：新臺幣元

前年度 決算數	上年度 預算數	科 目	本 年 度 預 算 數	說 明
11,644,503	10,535,000	合計	10,499,000	
11,389,438	10,201,000	用人費用	10,201,000	
8,291,646	7,177,860	正式員額薪資	7,177,860	較上年度預算數7,177,860元，無增減。
7,542,722	6,529,860	職員薪金	6,529,860	
			5,821,860	教職員8人及教保員1人薪金(詳用人費用彙計表)(含教育部補助教保員381,980元)。
			708,000	教職員2人薪金(詳用人費用彙計表)。
748,924	648,000	工員工資	648,000	
			648,000	廚工2人工資(詳用人費用彙計表)。
16,319	159,221	超時工作報酬	159,221	較上年度預算數159,221元，無增減。
16,319	159,221	加班費	159,221	
			153,221	不休假出勤加班費。
			6,000	因業務需要校內同仁超時加班費。
1,498,574	1,459,891	獎金	1,459,891	較上年度預算數1,459,891元，無增減。
613,570	563,155	考績獎金	563,155	
			59,000	依考績法規定核發之獎金。
			504,155	依考績法規定核發之獎金。
885,004	896,736	年終獎金	896,736	
			808,236	依規定於年節加發之獎金。
			88,500	依規定於年節加發之獎金。
651,033	552,960	退休及卹償金	552,960	較上年度預算數552,960元，無增減。
651,033	535,680	職員退休及離職金	535,680	
			479,520	提撥退撫基金。
			56,160	提撥退撫基金。
	17,280	工員退休及離職金	17,280	
			17,280	提撥勞工退休準備金。
931,866	851,068	福利費	851,068	較上年度預算數851,068元，無增減。
773,876	618,108	分擔員工保險費	618,108	
			58,092	分攤公保、勞保、健保費。
			560,016	分攤公保、勞保、健保費。
1,720	5,160	傷病醫藥費	5,160	
			1,720	幼兒園廚工健康檢查費，2人*860元。
			3,440	幼兒園教保人員健康檢查費(每2人編1人)，4人*860元。

臺北市地方教育發展基金－臺北市士林區雨農國民小學

基金用途－學前教育計畫明細表

中華民國110年度

單位：新臺幣元

前年度 決算數	上年度 預算數	科 目	本 年 度 預 算 數	說 明
132,270	163,800	員工通勤交通費	163,800	25,200 教師上下班交通費(特幼班)，2人*10月*2段*630元。 15,120 教保員上下班交通費，1人*12月*2段*630元。 30,240 廚工上下班交通費，2人*12月*2段*630元。 12,600 教師上下班交通費，2人*10月*1段*630元。 30,240 教師兼行政人員上下班交通費，2人*12月*2段*630元。 50,400 教師上下班交通費，4人*10月*2段*630元。
24,000	64,000	其他福利費	64,000	64,000 休假旅遊補助費。
97,816	84,000	服務費用	84,000	
11,116	27,224	一般服務費	27,224	較上年度預算數27,224元，無增減。
1,116	1,224	佣金、匯費、經理費及手續費	1,224	1,224 委託超商代收學雜費手續費，102人*2學期*6元。
10,000	26,000	體育活動費	26,000	6,000 文康活動費，本校編列契約進用教保員1人，廚工2人，合計3人，每人編列2,000元(上述人員係幼托整合前得編列文康活動費之人員)。 16,000 文康活動費，本校編列教職員8人，每人編列2,000元。 4,000 文康活動費，本校編列教職員2人，每人編列2,000元。
86,700	56,776	專業服務費	56,776	較上年度預算數56,776元，無增減。
37,200	7,200	講課鐘點、稿費、出席審查及查詢費	7,200	7,200 特幼班教材編輯費。
49,500	49,576	其他專業服務費	49,576	9,000 特幼班學童午餐指導費，1班*2人*9月*500元。 36,000 普幼班學童午餐指導費，4班*2人*9月*500元。

臺北市地方教育發展基金－臺北市士林區雨農國民小學

基金用途－學前教育計畫明細表

中華民國110年度

單位：新臺幣元

前年度 決算數	上年度 預算數	科 目	本 年 度 預 算 數	說 明
			4,500	教保員午餐指導費，1人*9月*500元。
			76	配合預算編列至千元，增列進位數76元。
112,700	86,000	材料及用品費	50,000	
63,101	36,180	使用材料費		較上年度預算數36,180元，減少36,180元。
63,101	36,180	設備零件		
49,599	49,820	用品消耗	50,000	較上年度預算數49,820元，增加180元。
49,599	49,820	其他用品消耗	50,000	
			180	配合預算編列至千元，增列進位數180元。
			28,800	普幼班級業務費(含垃圾袋費用、消毒藥水、衛生清潔用品、衛生紙及教室佈置費)，4班*7,200元。
			13,820	特教知動及生活訓練用材料費。
			7,200	特幼班級業務費(含垃圾袋費用、消毒藥水、衛生清潔用品、衛生紙及教室佈置費)。
29,109	68,000	會費、捐助、補助、分攤、照護、救濟與交流活動費	68,000	
29,109	68,000	補貼、獎勵、慰問、照護與救濟	68,000	較上年度預算數68,000元，無增減。
29,109	68,000	其他補貼、獎勵、慰問、照護與救濟	68,000	
			156	配合預算編列至千元，增列進位數156元。
			46,532	低收入戶家庭幼生月費補助，2人*2學期*11,633元。
			21,312	補助學校午餐使用有機蔬菜或有機米計畫，111人*40週*1次*4.8元。
15,440	96,000	其他	96,000	
15,440	96,000	其他支出	96,000	較上年度預算數96,000元，無增減。
15,440	96,000	其他	96,000	
			96,000	幼兒導護費。

臺北市地方教育發展基金－臺北市士林區雨農國民小學

基金用途－一般行政管理計畫明細表

中華民國110年度

單位：新臺幣元

前年度 決算數	上年度 預算數	科 目	本 年 度 預 算 數	說 明
13,190,771	14,914,000	合計	14,653,000	
12,370,728	13,886,000	用人費用	13,067,000	
8,261,052	8,904,000	正式員額薪資	8,388,000	較上年度預算數8,904,000元，減少516,000元。
6,272,412	7,152,000	職員薪金	7,152,000	教職員9人薪金(詳用人費用彙計表)。
795,240	720,000	工員工資	720,000	工員2人工資(詳用人費用彙計表)。
1,193,400	1,032,000	警餉	516,000	校警1人薪金(詳用人費用彙計表)。
302,460	534,593	超時工作報酬	491,305	較上年度預算數534,593元，減少43,288元。
302,460	534,593	加班費	491,305	不休假出勤加班費。
			420,866	校園安全校內同仁例假日人力支援。
			59,000	因業務需要校內同仁超時加班費。
2,042,851	2,596,779	獎金	2,446,279	較上年度預算數2,596,779元，減少150,500元。
1,018,328	1,484,000	考績獎金	1,398,000	依考績法規定核發之獎金。
1,024,523	1,112,779	年終獎金	1,048,279	依規定於年節加發之獎金。
687,906	748,560	退休及卹償金	707,280	較上年度預算數748,560元，減少41,280元。
640,194	690,960	職員退休及離職金	649,680	提撥退撫基金。
47,712	57,600	工員退休及離職金	57,600	提撥勞工退休準備金。
1,076,459	1,102,068	福利費	1,034,136	較上年度預算數1,102,068元，減少67,932元。
781,729	806,868	分擔員工保險費	746,496	分擔公保、勞保、健保費。
121,980	151,200	員工通勤交通費	143,640	工友上下班交通費，2人*12月*2段*630元。
			30,240	職員上下班交通費，5人*12月*2段*630元。
			75,600	職員上下班交通費，5人*12月*1段*630元。
			37,800	

臺北市地方教育發展基金－臺北市士林區雨農國民小學

基金用途－一般行政管理計畫明細表

中華民國110年度

單位：新臺幣元

前年度 決算數	上年度 預算數	科 目	本 年 度 預 算 數	說 明
172,750	144,000	其他福利費	144,000	
			144,000	休假旅遊補助費。
480,164	649,000	服務費用	1,214,000	
90,988	186,000	一般服務費	751,684	較上年度預算數186,000元，增加565,684元。
79,992	160,000	外包費	727,684	
			160,000	消化超額職工4人(技工、工友)業務外包費。
			567,684	校警勞務外包費，1人*12月*47,307元(教育局108.12.27北市教人字第1083123030號函核定)(新增)。
10,996	26,000	體育活動費	24,000	
			24,000	文康活動費，本校編列教職員9人，工員2人，校警1人，合計12人，每人編列2,000元。
317,176	391,000	專業服務費	390,316	較上年度預算數391,000元，減少684元。
317,176	391,000	其他專業服務費	390,316	
			390,316	校園安全機械定點、機動巡邏等保全費用。
72,000	72,000	公共關係費	72,000	較上年度預算數72,000元，無增減。
72,000	72,000	公共關係費	72,000	
			72,000	校長特別費，12月*6,000元。
338,879	378,000	材料及用品費	371,000	
338,879	378,000	用品消耗	371,000	較上年度預算數378,000元，減少7,000元。
332,879	367,400	辦公(事務)用品	367,900	
			367,280	統籌業務費計算如下：普通班24班、附設幼兒園5班，1,290元x15班x12月=232,200元，810元x14班x12月=136,080元，以上合計368,280元，除依實際需求移列會費1,000元外，其餘如列數。
			620	配合預算編列至千元，增列進位數620元。
6,000	10,600	服裝	3,100	
			1,100	校警皮鞋，1人*1雙*1,100元。
			1,500	校警夏服，1人*1套*1,500元(成立第36年)。
			400	校警服裝配備，1人*400元。

臺北市地方教育發展基金－臺北市士林區雨農國民小學

基金用途－一般行政管理計畫明細表

中華民國110年度

單位：新臺幣元

前年度 決算數	上年度 預算數	科 目	本 年 度 預 算 數	說 明
			100	校警襪子，1雙*100元。
1,000	1,000	會費、捐助、補助、分攤、照護 、救濟與交流活動費	1,000	
1,000	1,000	會費	1,000	較上年度預算數1,000元，無增減。
1,000	1,000	職業團體會費	1,000	
			1,000	護理師1人公會會費(統籌業務費)。

臺北市地方教育發展基金－臺北市士林區雨農國民小學

基金用途－建築及設備計畫明細表

中華民國110年度

單位：新臺幣元

前年度 決算數	上年度 預算數	科 目	本 年 度 預 算 數	說 明
16,255,851	4,261,000	合計	16,483,000	
16,255,851	4,261,000	購建固定資產、無形資產及非理財 目的之長期投資	16,483,000	
863,200	1,063,000	購建固定資產	1,134,000	
863,200	1,063,000	一般建築及設備計畫	1,134,000	
		班級設備	234,662	
		購置機械及設備	186,662	
			85,000	汰換投影機1臺。
			91,000	汰換冷卻水塔，2組*45,500元。
			10,662	汰換污水馬達1臺。
		購置雜項設備	48,000	
			48,000	汰換合唱台階，4組*12,000元。
		資訊設備	434,338	
		購置機械及設備	434,338	
			192,500	新購筆記型電腦，7部*27,500元(電腦專案計畫)。
			95,000	汰換網路及資訊周邊設備(電腦專案計畫)。
			146,838	汰換桌上型電腦(含顯示器)，6部*24,473元(電腦專案計畫)。
		幼兒園設備	93,000	
		購置雜項設備	93,000	
			16,000	新購生活訓練類教具1批。
			50,000	新購圖書管理系統和線性式條碼閱讀機1套。
			27,000	新購圖書教具1批。
863,200	1,063,000	校園設備		
604,300	934,000	購置機械及設備		
	28,000	購置交通及運輸設備		
258,900	101,000	購置雜項設備		
		校園廣播系統工程	372,000	
		購置機械及設備	183,000	
			20,000	總電源時序控制(含安裝工料)1臺。
			55,000	圖形化控制主機(含22吋液晶螢

臺北市地方教育發展基金－臺北市士林區雨農國民小學

基金用途－建築及設備計畫明細表

中華民國110年度

單位：新臺幣元

前年度 決算數	上年度 預算數	科 目	本 年 度 預 算 數	說 明
				幕及安裝工料)1臺。
			108,000	互動式數位定址解碼主機(含 安裝工料)1臺。
		購置交通及運輸設備	189,000	
			60,000	圖控編輯管理系統(含安裝工 料)1套。
			75,000	後級功率擴大機(含安裝工料)，3臺*25,000元。
			37,200	前後級功率擴大機(含安裝工 料)，2臺*18,600元。
			16,800	12分區數位分區廣播控制主機(含安裝工料)1臺。
36,000	36,000	購置無形資產	36,000	
36,000	36,000	一般建築及設備計畫	36,000	
		資訊設備	36,000	
		購置電腦軟體	36,000	
			36,000	電腦教學軟體費(電腦專案計 畫)。
36,000	36,000	校園軟體設備		
36,000	36,000	購置電腦軟體		
15,356,651	3,162,000	遞延支出	15,313,000	
15,356,651	3,162,000	一般建築及設備計畫	15,313,000	
		校園廣播系統工程	314,000	
		遞延修繕房屋建築支出	314,000	
			247,000	一、施工費。
			62,748	二、委託技術服務費(總包價 法)。
			4,252	三、工程管理費(按施工費約 2%提列)。
		校園優質化工程	14,999,000	
		遞延修繕房屋建築支出	14,999,000	
			13,914,820	一、施工費。
			806,826	二、委託技術服務費(總包價 法)。
			277,354	三、工程管理費(按施工費約 2%提列)。
15,356,651	3,162,000	校園整修工程		

臺北市地方教育發展基金－臺北市士林區雨農國民小學

基金用途－建築及設備計畫明細表

中華民國110年度

單位：新臺幣元

前年度 決算數	上年度 預算數	科 目	本 年 度 預 算 數	說 明
15,356,651	3,162,000	遞延修繕房屋建築支出		

預算參考表

臺北市地方教育發展基金－臺北市士林區雨農國民小學

預計平衡表

中華民國110年12月31日

單位：新臺幣千元

108年(前年) 12月31日 決算數	科 目	110年12月31日 預計數	109年12月31日 預計數	比較增減(-)
5,404,648	資產合計	5,399,883	5,403,763	-3,880
5,404,648	資產	5,399,883	5,403,763	-3,880
16,239	流動資產	11,474	15,354	-3,880
16,017	現金	11,252	15,132	-3,880
16,017	銀行存款	11,252	15,132	-3,880
222	預付款項	222	222	
222	預付費用	222	222	
5,628	投資、長期應收款項、貸墊款及準備金	5,628	5,628	
5,628	準備金	5,628	5,628	
2,381	退休及離職準備金	2,381	2,381	
3,246	其他準備金	3,246	3,246	
5,382,782	其他資產	5,382,782	5,382,782	
5,382,782	什項資產	5,382,782	5,382,782	
5	暫付及待結轉帳項	5	5	
5,382,777	代管資產	5,382,777	5,382,777	
5,404,648	負債及基金餘額合計	5,399,883	5,403,763	-3,880
5,396,137	負債	5,396,137	5,396,137	
9,917	流動負債	9,917	9,917	
9,917	應付款項	9,917	9,917	
9,868	應付代收款	9,868	9,868	
49	應付費用	49	49	
5,386,219	其他負債	5,386,219	5,386,219	
5,386,219	什項負債	5,386,219	5,386,219	
1,061	存入保證金	1,061	1,061	
2,381	應付退休及離職金	2,381	2,381	
5,382,777	應付代管資產	5,382,777	5,382,777	
8,511	基金餘額	3,746	7,626	-3,880
8,511	基金餘額	3,746	7,626	-3,880
8,511	基金餘額	3,746	7,626	-3,880
8,511	累積餘額	3,746	7,626	-3,880

註：1.信託代理與保證資產(負債)前年度決算數0元，上年度預計數0元，本年度預計數0元。2.或有資產(負債)0元。3.本基金自93年度起，本固定項目分開原則，將屬長期固定帳項，包括固定資產6,620,318元、無形資產119,084元及長期債務0元等，另立帳類管理，未納入本表。

臺北市地方教育發展基金一

各項費用

中華民國

前年度 決算數	上年度 預算數	計畫別		合計	國民教育計畫
		用途別科目			
138,005,679	126,170,000	合計		137,186,000	95,551,000
114,852,063	115,825,000	用人費用		113,617,000	90,349,000
57,061,973	55,621,860	正式員額薪資		54,193,860	38,628,000
54,324,409	53,221,860	職員薪金		52,309,860	38,628,000
1,544,164	1,368,000	工員工資		1,368,000	
1,193,400	1,032,000	警餉		516,000	
534,364	549,120	聘僱及兼職人員薪資		549,120	549,120
534,364	549,120	兼職人員酬金		549,120	549,120
763,549	958,846	超時工作報酬		915,558	265,032
763,549	958,846	加班費		915,558	265,032
12,664,124	14,050,170	獎金		13,633,670	9,727,500
5,751,738	7,098,155	考績獎金		6,860,155	4,899,000
6,912,386	6,952,015	年終獎金		6,773,515	4,828,500
35,934,572	37,127,280	退休及卹償金		37,001,760	35,741,520
34,994,080	37,052,400	職員退休及離職金		36,926,880	35,741,520
940,492	74,880	工員退休及離職金		74,880	
7,893,481	7,517,724	福利費		7,323,032	5,437,828
5,572,410	4,775,508	分擔員工保險費		4,635,936	3,271,332
134,870	286,660	傷病醫藥費		292,660	287,500
615,330	796,320	員工通勤交通費		782,460	475,020
1,570,871	1,659,236	其他福利費		1,611,976	1,403,976
4,033,614	3,299,000	服務費用		4,162,000	2,864,000
983,793	1,077,760	水電費		983,080	983,080
876,758	967,573	工作場所電費		876,758	876,758
107,035	110,187	工作場所水費		106,322	106,322
548,240	47,740	旅運費		37,820	37,820
18,240	47,740	國內旅費		37,820	37,820
530,000		國外旅費			
20,000		印刷裝訂與廣告費			
20,000		印刷及裝訂費			
1,243,895	835,600	修理保養及保固費		836,000	836,000

臺北市士林區雨農國民小學

彙計表

110年度

單位：新臺幣元

學前教育計畫	一般行政管理計畫	建築及設備計畫			
10,499,000	14,653,000	16,483,000			
10,201,000	13,067,000				
7,177,860	8,388,000				
6,529,860	7,152,000				
648,000	720,000				
	516,000				
159,221	491,305				
159,221	491,305				
1,459,891	2,446,279				
563,155	1,398,000				
896,736	1,048,279				
552,960	707,280				
535,680	649,680				
17,280	57,600				
851,068	1,034,136				
618,108	746,496				
5,160					
163,800	143,640				
64,000	144,000				
84,000	1,214,000				

臺北市地方教育發展基金一

各項費用

中華民國

前年度 決算數	上年度 預算數	計畫別		合計	國民教育計畫
		用途別科目			
940,095	694,200	一般房屋修護費		694,200	694,200
303,800	141,400	機械及設備修護費		141,800	141,800
453,782	515,384	一般服務費		1,079,068	300,160
15,134	6,888	佣金、匯費、經理費及手續費		6,888	5,664
79,992	160,000	外包費		727,684	
231,680	202,496	計時與計件人員酬金		202,496	202,496
126,976	146,000	體育活動費		142,000	92,000
711,904	750,516	專業服務費		1,154,032	706,940
118,800	48,700	講課鐘點、稿費、出席審查及查詢費		180,200	173,000
62,310	42,240	委託檢驗(定)試驗認證費		42,240	42,240
	1,100	試務甄選費		1,100	1,100
530,794	658,476	其他專業服務費		930,492	490,600
72,000	72,000	公共關係費		72,000	
72,000	72,000	公共關係費		72,000	
2,324,819	1,894,000	材料及用品費		2,001,000	1,580,000
933,731	415,320	使用材料費		641,940	641,940
933,731	415,320	設備零件		641,940	641,940
1,391,088	1,478,680	用品消耗		1,359,060	938,060
339,407	375,800	辦公(事務)用品		379,800	11,900
42,050	42,600	報章雜誌		35,000	35,000
6,000	10,600	服裝		3,100	
15,539	15,000	醫療用品(非醫療院所使用)		15,000	15,000
988,092	1,034,680	其他用品消耗		926,160	876,160
13,700	14,000	租金、償債、利息及相關手續費		14,000	14,000
8,900	9,200	交通及運輸設備租金		9,200	9,200
8,900	9,200	車租		9,200	9,200
4,800	4,800	雜項設備租金		4,800	4,800
4,800	4,800	雜項設備租金		4,800	4,800
16,255,851	4,261,000	購建固定資產、無形資產及非理財目的之長期投資		16,483,000	
863,200	1,063,000	購建固定資產		1,134,000	
604,300	934,000	購置機械及設備		804,000	

臺北市士林區雨農國民小學

彙計表

110年度

單位：新臺幣元

學前教育計畫	一般行政管理計畫	建築及設備計畫			
27,224	751,684				
1,224	727,684				
26,000	24,000				
56,776	390,316				
7,200					
49,576	390,316				
	72,000				
	72,000				
50,000	371,000				
50,000	371,000				
	367,900				
	3,100				
50,000					
		16,483,000			
		1,134,000			
		804,000			

臺北市地方教育發展基金一

各項費用

中華民國

前年度 決算數	上年度 預算數	計畫別	合計	國民教育計畫
		用途別科目		
	28,000	購置交通及運輸設備	189,000	
258,900	101,000	購置雜項設備	141,000	
36,000	36,000	購置無形資產	36,000	
36,000	36,000	購置電腦軟體	36,000	
15,356,651	3,162,000	遞延支出	15,313,000	
15,356,651	3,162,000	遞延修繕房屋建築支出	15,313,000	
313,588	514,000	會費、捐助、補助、分攤、照護、救濟 與交流活動費	551,000	482,000
1,000	1,000	會費	1,000	
1,000	1,000	職業團體會費	1,000	
10,000	10,000	捐助、補助與獎助	10,000	10,000
10,000	10,000	獎助學員生給與	10,000	10,000
302,588	503,000	補貼、獎勵、慰問、照護與救濟	540,000	472,000
		獎勵費用	7,200	7,200
302,588	503,000	其他補貼、獎勵、慰問、照護與救濟	532,800	464,800
53,962	54,000	短絀與賠償給付	54,000	54,000
53,962	54,000	賠償給付	54,000	54,000
53,962	54,000	一般賠償	54,000	54,000
158,082	309,000	其他	304,000	208,000
158,082	309,000	其他支出	304,000	208,000
158,082	309,000	其他	304,000	208,000

臺北市士林區雨農國民小學

彙計表

110年度

單位：新臺幣元

學前教育計畫	一般行政管理計畫	建築及設備計畫			
		189,000			
		141,000			
		36,000			
		36,000			
		15,313,000			
		15,313,000			
68,000	1,000				
	1,000				
	1,000				
68,000					
68,000					
96,000					
96,000					
96,000					

臺北市地方教育發展基金－臺北市士林區雨農國民小學

員工人數彙計表

中華民國110年度

單位：人

計 畫 及 項 目	上年度最高可 進用員額數	本年度 增減(-)數	本年度最高可 進用員額數	說 明
合計	73	-2	71	
國民教育計畫部分	47	-1	46	
職員	47	-1	46	
學前教育計畫部分	13		13	
職員	11		11	
技工	2		2	
一般行政管理計畫部分	13	-1	12	
職員	9		9	
駐衛警	2	-1	1	
技工				
工友	2		2	

註：1.本表約僱、聘用係指奉准有案之約聘僱人員。

2.外包費編列消化超額職工4人業務外包費、校警1人勞務外包費，計72萬7,684元。 3.計時與計件人員酬金編列閩客語教學支援人員鐘點費，計20萬2,496元。

本 頁 空 白

臺北市地方教育發展基金一

用人費用

中華民國

計畫及項目	合計	正式 員額 薪資	聘僱 人員 薪資	超時 工作 報酬	津貼	獎 金		
						年終獎金	考績獎金	其他
合計	113,617,000	54,193,860		915,558		6,773,515	6,860,155	
國民教育計畫	90,349,000	38,628,000		265,032		4,828,500	4,899,000	
職員薪金	38,628,000	38,628,000						
兼職人員 酬金	549,120							
加班費	265,032			265,032				
考績獎金	4,899,000						4,899,000	
年終獎金	4,828,500					4,828,500		
職員退休 及離職金	35,741,520							
分擔員工 保險費	3,271,332							
傷病醫藥 費	287,500							
員工通勤 交通費	475,020							
其他福利 費	1,403,976							
學前教育計畫	10,201,000	7,177,860		159,221		896,736	563,155	
職員薪金	6,529,860	6,529,860						
工員工資	648,000	648,000						
加班費	159,221			159,221				
考績獎金	563,155						563,155	
年終獎金	896,736					896,736		
職員退休 及離職金	535,680							
工員退休 及離職金	17,280							

臺北市士林區雨農國民小學

彙計表

110年度

單位：新臺幣元

退休及卹償金		資遣費	福 利 費					提繳費	兼任 人員 用人 費用
退休金	卹償金		分擔 保險費	傷病 醫藥費	提撥 福利金	員工通勤 交通費	其他		
37,001,760			4,635,936	292,660		782,460	1,611,976	549,120	
35,741,520			3,271,332	287,500		475,020	1,403,976	549,120	
35,741,520			3,271,332	287,500		475,020	1,403,976	549,120	
552,960			618,108	5,160		163,800	64,000		
535,680									
17,280									

臺北市地方教育發展基金一

用人費用

中華民國

計畫及項目	合計	正式 員額 薪資	聘僱 人員 薪資	超時 工作 報酬	津貼	獎 金		
						年終獎金	考績獎金	其他
分擔員工 保險費	618,108							
傷病醫藥 費	5,160							
員工通勤 交通費	163,800							
其他福利 費	64,000							
一般行政管 理計畫	13,067,000	8,388,000		491,305		1,048,279	1,398,000	
職員薪金	7,152,000	7,152,000						
工員工資	720,000	720,000						
警餉	516,000	516,000						
加班費	491,305			491,305				
考績獎金	1,398,000						1,398,000	
年終獎金	1,048,279					1,048,279		
職員退休 及離職金	649,680							
工員退休 及離職金	57,600							
分擔員工 保險費	746,496							
員工通勤 交通費	143,640							
其他福利 費	144,000							

註：1.本表兼任人員用人費用，係學校教職員兼課或請假代課鐘點費。

2.外包費編列消化超額職工4人業務外包費、校警1人勞務外包費，計72萬7,684元。

3.計時與計件人員酬金編列閩客語教學支援人員鐘點費，計20萬2,496元。

臺北市士林區雨農國民小學

彙計表

110年度

單位：新臺幣元

退休及卹償金		資遣費	福 利 費					提繳費	兼任 人員 用人 費用
退休金	卹償金		分擔 保險費	傷病 醫藥費	提撥 福利金	員工通勤 交通費	其他		
			618,108						
				5,160					
						163,800			
							64,000		
707,280			746,496			143,640	144,000		
649,680									
57,600									
			746,496						
						143,640			
							144,000		

臺北市地方教育發展基金－臺北市士林區雨農國民小學

單位（或計畫）成本分析表

中華民國110年度

單位：新臺幣千元

計 畫 別	單 位	單位成本(元)或 平均利(費)率	數 量	預 算 數	說 明
合計				137,186	
國民教育計畫				95,551	
學前教育計畫				10,499	
一般行政管理計畫				14,653	
建築及設備計畫				16,483	

臺北市地方教育發展基金－臺北市士林區雨農國民小學

5年來主要業務計畫分析表

中華民國110年度

單位：新臺幣千元

年度及項目	單位	數量	單位成本(元)或 平均利(費)率	金額	說明
(本)年度預算數					
國民教育計畫				95,551	
學前教育計畫				10,499	
(上)年度預算數					
國民教育計畫				96,460	
學前教育計畫				10,535	
(前)年度決算數					
國民教育計畫				96,915	
學前教育計畫				11,645	
(107)年度決算數					
國民教育計畫				93,409	
學前教育計畫				11,703	
(106)年度決算數					
國民教育計畫				92,187	
學前教育計畫				10,216	

臺北市地方教育發展基金－臺北市士林區雨農國民小學

資本資產明細表

中華民國110年度

單位：新臺幣千元

項 目	取得成本 (期初餘額)	以前年度 累計折舊/ 長期投資 評 價	本 年 度 變 動				本年度累計折 舊/長期投資 評價變動數	期末餘額	
			增加		減少				主要增減 原因說明
			金額	類型	金額	類型			
合計	33,238	25,192	1,170		36		2,441	6,739	
土地改良物	4,626	3,611					352	663	
房屋及建築	1,509	411					29	1,069	
機械及設備	15,131	12,276	804	增置			1,365	2,293	
交通及運輸 設備	1,980	1,722	189	增置			141	306	
雜項設備	9,873	7,171	141	增置			554	2,289	
電腦軟體	119		36	增置	36	無形資 產攤銷	購置新軟體；無 形資產之攤銷。	119	