

中華民國 112 年度 4-0501620

臺北市總預算案

臺北市政府教育局主管

臺北市地方教育發展基金

臺北市士林區雨農國民小學附屬單位預算之分預算

(特別收入基金)

臺北市士林區雨農國民小學編

# 臺北市地方教育發展基金－臺北市士林區雨農國民小學

## 目 次

中華民國112年度

一、財務摘要 .....	第 1 頁
二、業務計畫及預算概要 .....	第 3 -12 頁
三、預算主要表	
(一) 基金來源、用途及餘絀預計表 .....	第 13 頁
(二) 現金流量預計表 .....	第 14 頁
四、預算明細表	
(一) 基金來源－服務收入明細表 .....	第 15 頁
(二) 基金來源－財產處分收入明細表 .....	第 16 頁
(三) 基金來源－利息收入明細表 .....	第 17 頁
(四) 基金來源－其他財產收入明細表 .....	第 18 頁
(五) 基金來源－公庫撥款收入明細表 .....	第 19 頁
(六) 基金來源－學雜費收入明細表 .....	第 20 頁
(七) 基金來源－雜項收入明細表 .....	第 21 頁
(八) 基金用途－國民教育計畫明細表 .....	第 22 -31 頁
(九) 基金用途－學前教育計畫明細表 .....	第 32 -33 頁
(十) 基金用途－一般行政管理計畫明細表 .....	第 34 -35 頁
(十一) 基金用途－建築及設備計畫明細表 .....	第 36 -38 頁
五、預算參考表	
(一) 預計平衡表 .....	第 39 頁
(二) 各項費用彙計表 .....	第 40 -45 頁
(三) 員工人數彙計表 .....	第 46 頁
(四) 用人費用彙計表 .....	第 48 -49 頁
(五) 單位（或計畫）成本分析表 .....	第 50 頁

# 臺北市地方教育發展基金－臺北市士林區雨農國民小學

## 目 次

中華民國112年度

(六) 5年來主要業務計畫分析表 ..... 第 51 頁

(七) 資本資產明細表 ..... 第 52 頁

# 臺北市地方教育發展基金－臺北市士林區雨農國民小學

## 財務摘要

中華民國112年度

單位：新臺幣千元

項 目	本 年 度	上 年 度	比較增減數	%
經營成績：				
基金來源	131,552	127,549	4,003	3.14
基金用途	133,474	128,053	5,421	4.23
賸餘(短絀)	-1,922	-504	-1,418	--
餘絀情形：				
基金餘額	4,628	6,550	-1,922	-29.34
現金流量(註)：				
現金及約當現金之淨增(減)	-1,922	-504	-1,418	--

附註：現金流量係採現金及約當現金基礎，包括現金及自投資日起3個月內到期或清償之債權證券。

本 頁 空 白

# 業務計畫及預算概要

# 臺北市地方教育發展基金－臺北市士林區雨農國民小學

## 業務計畫及預算概要

中華民國 112 年度

### 壹、基金概況

#### 一、設立宗旨及願景：

- (一) 本校遵照憲法第 158 條及 160 條規定，教育文化應發展國民之民族精神、自治精神，國民道德與健全體格、科學及生活智能，以培養學童八大學習領域及十大基本能力。
- (二) 本校自 91 年度起依教育經費編列與管理法第 13 條規定設置「臺北市地方教育發展基金」，以促進教育健全發展，提昇教育經費運用績效。
- (三) 培育學生基本能力、進階能力、發展潛能，孕育真誠勤樸具競合力的雨農人。

#### 二、施政重點：

- (一) 開啟多元智慧：尊重每個學生獨特的個性，以多元智慧的觀點協助他找到生命的亮點，肯定天生我才必有用，能知於學，樂於學。
- (二) 培養生活能力：培養學生帶得走的公民關鍵能力，強化自我管理、閱讀理解、理性批判、問題解決、奉獻服務、溝通表達等核心素養。
- (三) 蘊育人文情懷：在溫馨開放的校園文化中，孕育人文情懷，學會尊重、包容；建構生命的價值、完成人性的開展。
- (四) 建置溫馨民主的校園文化：
  1. 以參與式管理、落實行政、教師會、家長會三者的良性互動。
  2. 以學生第一，教學優先的觀念提昇行政服務效率。
  3. 放下威權心態，開啟校園民主之風氣。
- (五) 推動適性教學：
  1. 落實校本課程理念，採多元化、活潑化的教學及評量。
  2. 運用校內、外資源，加強多元學習能力。
  3. 關懷相對弱勢學生之教學及輔導。
  4. 推動行動學習，充實學生運用資訊之知能，並提昇教師運用學習載具教學之能力。
- (六) 辦理發展性的訓輔活動：
  1. 辦理各項活動、競賽及展演。
  2. 推動校內外學習服務。

# 臺北市地方教育發展基金－臺北市士林區雨農國民小學

## 業務計畫及預算概要

中華民國 112 年度

3.發展績優社團及校隊，如桌球隊、空手道、合唱團及童軍等。

4.加強新興領域教育的辦理，並融入各科教學以收成效。

### 三、組織概況：

本校設置校長 1 人，綜理全校校務，下設教務處、學生事務處、總務處、輔導室、會計室、人事室及幼兒園等單位。

內部分層業務如下：

(一) 教務處：秉承校長之命，辦理全校教務事項。

1.教學組：掌理課程編排、課業考查、教學研究及教學指導等事項。

2.註冊組：掌理註冊、編班、轉學及成績考查等有關學籍事項。

3.設備組：掌理教科書編選、教學用具之管理、保管及出版學校刊物等事項。

4.資訊組：掌理電腦設備及區域網路之管理、保管等事項。

(二) 學生事務處：秉承校長之命，辦理全校學生事務事項。

1.訓育組：掌理訓育計畫之擬定及辦理各類訓育等活動。

2.體育組：掌理學生體育活動、體格鍛鍊等事項。

3.生教組：掌理學生日常生活常規，辦理交通導護各項事項。

4.衛生組：掌理健康檢查，個人及環境衛生檢查、保健等事項。

(三) 總務處：秉承校長之命，辦理全校總務事項。

1.事務組：掌理校舍、財產物品採購保管、工程發包、監工及驗收。

2.出納組：辦理現金、票據、契約之保管等收支移轉等事項。

3.文書組：掌理文件收發登錄、撰擬繕校、典守學校印信、檔案保管、整理各項會議紀錄及校史等事項。

(四) 輔導室：秉承校長之命，視學生身心狀況及需求提供發展性輔導，介入性輔導或處理性輔導，並掌理學生輔導與諮商，實施適性生涯輔導等事項。

1.輔導組：掌理學生個案建立、學習輔導、生活輔導、生涯輔導及兩性教育、親職教育等事項。

2.特教組：擬訂特殊教育計畫、特教兒童追蹤輔導等事項。

3.資料組：辦理輔導資料搜集建檔、組訓愛心家長、實施測驗、社區人力整合、出版親職刊物等事項。



# 臺北市地方教育發展基金 - 臺北市士林區雨農國民小學

## 業務計畫及預算概要

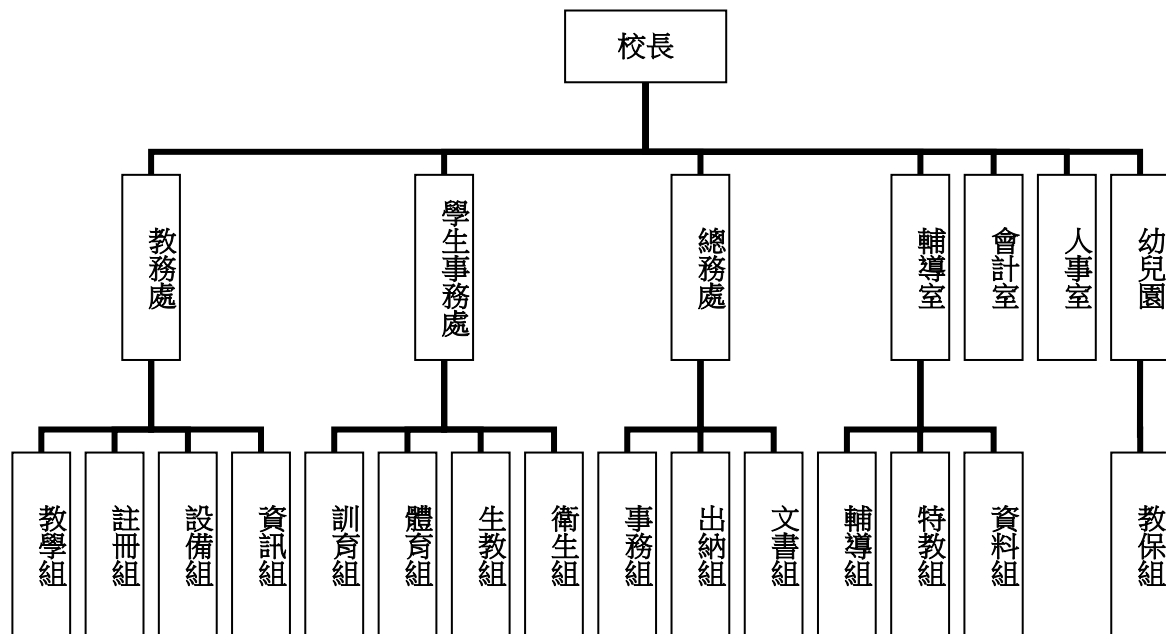
中華民國 112 年度

(五) 會計室：秉承上級主計機關之監督與指導，並受校長之指揮，依法辦理歲計、會計、統計等事項。

(六) 人事室：秉承上級人事機關之監督與指導，並受校長之指揮，依法辦理人事管理查核等事項。

(七) 幼兒園：秉承校長之命，綜理園務、規劃幼兒教學、保育、環境與各項措施。

教保組：掌理幼兒課程規劃、教學活動編排彙整、發展篩檢、衛生保健等事項。



#### 四、基金歸類及屬性：

本校地方教育發展基金依據教育經費編列與管理法第 13 條規定設置，本基金為預算法第 4 條第 1 項第 2 款第 5 目所定之特別收入基金，以本府教育局為管理機關。

**臺北市地方教育發展基金 - 臺北市士林區雨農國民小學**

**業務計畫及預算概要**

中華民國 112 年度

貳、業務計畫

一、基金來源：

單位：新臺幣千元

業務計畫	本年度預算數	實施內容
勞務收入	6	本年度預計辦理教師甄選報名費收入。
財產收入	71	本年度預計辦理財產報廢變賣之殘值收入、教職員工停車收入、校園場地開放收入及薪資專戶利息收入等。
政府撥入收入	127,997	本年度預計由公庫撥入數。
教學收入	2,528	本年度預計收取幼兒園學生之學費、雜費等收入。
其他收入	950	本年度預計收取學生簡訊費收入、數位學生證補卡及廠商履約逾期罰款等收入。

二、基金用途：

單位：新臺幣千元

業務計畫	本年度預算數	實施內容
國民教育計畫	123,440	本年度預計辦理教學事項為： 1. 各項教學、學生事務、圖書及輔導等業務。 2. 新購教具、圖書等各科教學設備，充實各科教材及用具。 3. 革新教學方法，提高教學效能。 4. 教師甄選業務、指定活動等項目。
學前教育計畫	227	本年度預計辦理教學事項為： 1. 幼兒園各項教學及活動。 2. 新購教學用品，革新教學方法，提高教學效能。 3. 幼兒園各項活動，鍛鍊幼兒強健的身體，增進幼兒各項生活智能。
一般行政管理計畫	2,540	本年度預計辦理事項為： 1. 綜理學校總務、人事、會計等業務。 2. 配合校務推動行政處室支援工作，進而增進校務運作。
建築及設備計畫	7,267	本年度預計辦理事項為：

**臺北市地方教育發展基金 - 臺北市士林區雨農國民小學**  
**業務計畫及預算概要**

中華民國 112 年度

			<ol style="list-style-type: none"><li>1. 購置各學科教學課程所需教學設備。</li><li>2. 辦理鐵捲門改善工程。</li><li>3. 辦理戶外運動場域照明改善整修工程。</li><li>4. 辦理活動中心空調汰換工程。</li></ol>
--	--	--	---

**參、預算概要**

一、基金來源及用途之預計：

(一) 本年度基金來源：

服務收入 6 千元、財產處分收入 2 萬元、利息收入 1 千元、其他財產收入 5 萬元、公庫撥款收入 1 億 2,799 萬 7 千元、學雜費收入 252 萬 8 千元、雜項收入 95 萬元，本年度基金來源 1 億 3,155 萬 2 千元，較上年度預算數 1 億 2,754 萬 9 千元，增加 400 萬 3 千元，約 3.14%，主要係公庫撥款收入增編所致。

(二) 本年度基金用途：

國民教育計畫 1 億 2,344 萬元，學前教育計畫 22 萬 7 千元，一般行政管理計畫 254 萬元，建築及設備計畫 726 萬 7 千元，本年度基金用途 1 億 3,347 萬 4 千元，較上年度預算數 1 億 2,805 萬 3 千元，增加 542 萬 1 千元，約 4.23%，主要係增編用人費用所致。

二、基金餘絀之預計：

本年度基金來源及用途相抵後，差短 192 萬 2 千元，較上年度預算數差短 50 萬 4 千元，增加 141 萬 8 千元，將移用以前基金餘額支應。

三、現金流量之預計：

本年度業務活動淨現金流出 192 萬 2 千元。

四、補辦預算事項：詳補辦預算明細表

(一) 固定資產之建設改良擴充 171 萬 9 千元

1.110 年度教育部補助國民小學身心障礙資源班教學相關設備計畫 8 萬 4 千元，學校自籌款由其他準備金項下支應 1 萬 5 千元，共計 9 萬 9 千元。

2.110 年度教育局補助行動學習智慧教學計畫，由教育局基金餘額支應 9 萬 6 千元。

3.110 年度教育部補助幼兒園改善教學環境設施設備經費 15 萬 8 千

# 臺北市地方教育發展基金 - 臺北市士林區雨農國民小學

## 業務計畫及預算概要

中華民國 112 年度

元，學校自籌款由控留本校遞延修繕房屋建築支出支應 19 萬 4 千元，共計 35 萬 2 千元。

4.110 年度教育部補助公共化幼兒園遊戲場改善經費 33 萬 2 千元。

5.110 年度教育部補助國民小學改善遊戲場經費 44 萬元。

6.111 年度教育局補助學生自備載具到校學習計畫經費 40 萬元。

### 肆、以前年度計畫實施狀況及成果概述：

#### 一、前（110）年度計畫實施成果概述：

業務計畫	實施概況	實施成果
勞務收入	本年度預計辦理教師甄選報名費等收入。	本年度已收取教師甄選報名費 1 千元。
財產收入	本年度預計辦理財產報廢變賣之殘值收入、教職員工停車收入、校園場地開放收入及薪資專戶利息收入等。	本年度已收取財產報廢變賣殘值收入 2 萬 8 千元、教職員工停車收入 3 萬 4 千元。
政府撥入收入	本年度預計由公庫撥入數。	本年度已收取公庫撥入數 1 億 3,142 萬 2 千元及教育部之補助計畫 278 萬 5 千元。
教學收入	本年度預計收取幼兒園學生之學費、雜費等收入。	本年度已收取幼兒園學生之學費、雜費等收入 257 萬 8 千元。
其他收入	本年度預計收取學生簡訊費收入、數位學生證補卡及廠商履約逾期罰款等收入。	本年度已收取學生簡訊費收入、數位學生證補卡及廠商履約逾期罰款等收入 91 萬 4 千元。
國民教育計畫	本年度預計辦理教學事項為： 1. 辦理各項教學、學生事務、圖書及輔導等業務。 2. 新購教具、圖書等各科教學設備，充實各科教材及用具。	本年度辦理教學、學輔事務、充實教材教具、提高教學效能及辦理教師甄選、指定活動等教學事項。

# 臺北市地方教育發展基金 - 臺北市士林區雨農國民小學

## 業務計畫及預算概要

中華民國 112 年度

	3. 革新教學方法，提高教學效能。 4. 辦理教師甄選、指定活動等項目。	
學前教育計畫	本年度預計辦理教學事項為： 1. 辦理幼兒園各項教學及活動。 2. 新購教學用品，革新教學方法，提高教學效能。 3. 辦理幼兒園各項活動，鍛鍊幼兒強健的身體，增進幼兒各項生活智能。	本年度辦理教學活動、新購教學用品、革新教學方法、提高教學效能、辦理各項活動、鍛鍊幼兒強健的身體，增進幼兒生活智能等。
一般行政管理計畫	本年度預計辦理事項為： 1. 綜理學校總務、人事、會計等業務。 2. 配合校務推動行政處室支援工作，進而增進校務運作。	綜理學校總務、人事、會計等業務，並配合校務推動行政處室支援工作，進而增進校務運作，達成預期目標。
建築及設備計畫	本年度預計辦理事項為： 1. 購置教學所需教學設備等及改善教學環境。 2. 辦理校園廣播系統、校園優質化工程。	本年度購置教學設備、改善教學環境及辦理校園廣播系統、校園優質化工程等事項。

### 二、上年度已過期間（111 年 1 月 1 日至 5 月 31 日止）計畫實施成果概述：

業務計畫	實施概況	實施成果
勞務收入	本年度截至 5 月 31 日止預計辦理教師甄選報名費收入。	本年度截至 5 月 31 日止未收取教師甄選報名費。
財產收入	本年度截至 5 月 31 日止預計辦理財產報廢變賣之殘值收入、教職員工停車收入及校園場地開放收入等。	本年度截至 5 月 31 日止收取財產報廢變賣之殘值收入 1 千元、教職員工停車收入 2 萬 2 千元。

**臺北市地方教育發展基金 - 臺北市士林區雨農國民小學**

**業務計畫及預算概要**

中華民國 112 年度

政府撥入收入	本年度截至 5 月 31 日止預計公庫撥入數。	本年度截至 5 月 31 日止已收取公庫撥入數 5,950 萬 1 千元及教育部之補助計畫 139 萬 5 千元。
教學收入	本年度截至 5 月 31 日止預計預計收取幼兒園學生之學費、雜費等收入。	本年度截至 5 月 31 日止已收取幼兒園學生之學費、雜費等收入 125 萬 2 千元。
其他收入	本年度截至 5 月 31 日止預計收取學生簡訊費收入、數位學生證補卡及廠商履約逾期罰款等收入。	本年度截至 5 月 31 日止已收取學生簡訊費收入、數位學生證補卡及廠商履約逾期罰款等收入 26 萬 8 千元。
國民教育計畫	<p>本年度截至 5 月 31 日止預計辦理教學事項為：</p> <ol style="list-style-type: none"> <li>1. 辦理各項教學、學生事務、圖書及輔導等業務。</li> <li>2. 新購教具、圖書等各科教學設備，充實各科教材及用具。</li> <li>3. 革新教學方法，提高教學效能。</li> <li>4. 辦理教師甄選、指定活動等項目。</li> </ol>	本年度截至5月31日止已辦理各項教學、學輔事務、充實教材教具、提高教學效能，辦理教師甄選及指定活動等教學事項。
學前教育計畫	<p>本年度截至 5 月 31 日止預計辦理教學事項為：</p> <ol style="list-style-type: none"> <li>1. 幼兒園各項教學及活動。</li> <li>2. 新購教學用品，革新教學方法，提高教學效能。</li> <li>3. 辦理幼兒園各項活動，鍛鍊幼兒強健的身體，增進幼兒各項生活智能。</li> </ol>	本年度截至5月31日止計辦理教學活動、新購教學用品、革新教學方法、提高教學效能、辦理各項活動、鍛鍊幼兒強健的身體，增進幼兒生活智能等。
一般行政管理計畫	<p>本年度截至 5 月 31 日止預計辦理事項為：</p> <ol style="list-style-type: none"> <li>1. 綜理學校總務、人事、會計等業務。</li> </ol>	持續辦理學校總務、人事、會計等業務，並配合校務推動行政處室支援工作，進而增進校務運作，

臺北市地方教育發展基金 - 臺北市士林區雨農國民小學

業務計畫及預算概要

中華民國 112 年度

	2. 配合校務推動行政處室支援工作，進而增進校務運作。	以達成預期目標。
建築及設備計畫	本年度截至 5 月 31 日止預計辦理事項為： 1. 購置各學科教學課程所需教學設備。 2. 辦理行政聯合辦公室環境改善、廁所環境改善工程之建築師及工程招標作業。	本年度截至 5 月 31 日止計購置各學科教學課程所需教學設備、辦理行政聯合辦公室環境改善、廁所環境改善工程之建築師及工程招標作業。

# 臺北市地方教育發展基金－臺北市士林區雨農國民小學

## 補辦預算明細表

中華民國112年度

單位：新臺幣元

項 目	金額	辦理 年度	說 明
合計	1,719,000		
固定資產之建設改良擴充	1,719,000		
購置機械及設備	195,000	110	
86吋觸控大屏(含原廠專用腳架)	99,000		教育部補助國民小學身心障礙資源班教學相關設備計畫經費84,150元，學校自籌14,850元，所需經費擬由本校其他準備金支應。
平板電腦(10.2吋、64G)	96,000		教育局補助行動學習智慧教學計畫，急需購置平板電腦，所需經費擬由教育局基金餘額支應。
購置雜項設備	1,124,000	110	
排煙設備	186,000		教育部補助幼兒園改善教學環境設施設備經費83,700元，學校自籌102,300元，所需經費控留本校遞延修繕房屋建築支出支應。
複合式鞋櫃	100,000		教育部補助幼兒園改善教學環境設施設備經費45,000元，學校自籌55,000元，所需經費控留本校遞延修繕房屋建築支出支應。
複合式鞋櫃	66,000		教育部補助幼兒園改善教學環境設施設備經費29,700元，學校自籌36,300元，所需經費控留本校遞延修繕房屋建築支出支應。
涵洞組合體能器材	380,000		教育部補助國民小學改善遊戲場經費。
爬桿組合體能器材	60,000		教育部補助國民小學改善遊戲場經費。
組合式遊戲器材	300,000		教育部補助公共化幼兒園遊戲場改善經費。
手遊設施	32,000		教育部補助公共化幼兒園遊戲場改善經費。
購置機械及設備	400,000	111	
行動載具置物櫃(含充電櫃功能)	250,000		教育局補助110學年度學生自備載具到校學習計畫經費。
行動載具充電櫃(含架設與設定)	150,000		教育局補助110學年度學生自備載具到校學習計畫經費。

備註：各基金依預算法第88條規定補辦預算，應確係不及編入年度預算，且因經營環境發生重大變遷或正常業務(含執行中央補助款項目)之確實需要，並經主管機關核轉本府核准先行辦理者；不具急迫性之事項，仍應儘可能納入預算辦理。



# 預算主要表

# 臺北市地方教育發展基金－臺北市士林區雨農國民小學

## 基金來源、用途及餘絀預計表

中華民國112年度

單位：新臺幣千元

前年度決算數	項 目	本年度預算數	上年度預算數	比較增減（－）
137,761	基金來源	131,552	127,549	4,003
1	勞務收入	6	6	
1	服務收入	6	6	
62	財產收入	71	116	-45
28	財產處分收入	20	65	-45
	利息收入	1	1	
34	其他財產收入	50	50	
134,206	政府撥入收入	127,997	123,715	4,282
131,422	公庫撥款收入	127,997	123,715	4,282
2,785	政府其他撥入收入			
2,578	教學收入	2,528	2,508	20
2,578	學雜費收入	2,528	2,508	20
914	其他收入	950	1,204	-254
914	雜項收入	950	1,204	-254
139,417	基金用途	133,474	128,053	5,421
117,518	國民教育計畫	123,440	119,840	3,600
1,268	學前教育計畫	227	276	-49
1,495	一般行政管理計畫	2,540	1,958	582
19,136	建築及設備計畫	7,267	5,979	1,288
-1,657	本期賸餘(短絀)	-1,922	-504	-1,418
8,711	期初基金餘額	6,550	4,831	1,719
7,054	期末基金餘額	4,628	4,327	301

註：前年度決算數細數之和與總數或略有出入，係四捨五入關係，以下各表同。

# 臺北市地方教育發展基金－臺北市士林區雨農國民小學

## 現金流量預計表

中華民國112年度

單位：新臺幣千元

項 目	本 預	年 算	度 數	說 明
業務活動之現金流量				
本期賸餘(短絀)			-1,922	
業務活動之淨現金流入(流出)			-1,922	
其他活動之現金流量				
其他活動之淨現金流入(流出)				
現金及約當現金之淨增(淨減)			-1,922	
期初現金及約當現金			12,605	
期末現金及約當現金			10,683	

註：本表係採現金及約當現金基礎，包括現金及自投資日起3個月內到期或清償之債權證券。

# 預算明細表

臺北市地方教育發展基金－臺北市士林區雨農國民小學

基金來源－服務收入明細表

中華民國112年度

單位：新臺幣元

科 目	單位	本 年 度 預 算 數			說 明
		數量 業務量	利(費)率	金 額	
合計				6,000	
服務收入	人	20	300	6,000	較上年度預算數6,000元，無增減。
				6,000	教師甄選報名費收入。

# 臺北市地方教育發展基金－臺北市士林區雨農國民小學

## 基金來源－財產處分收入明細表

中華民國112年度

單位：新臺幣元

科 目	單位	本 年 度 預 算 數			說 明
		數量 業務量	利(費)率	金 額	
合計 財產處分收入	年	1	20,000	20,000 20,000 20,000	較上年度預算數65,000元，減少45,000元。 報廢財產殘值變賣收入。

# 臺北市地方教育發展基金－臺北市士林區雨農國民小學

## 基金來源－利息收入明細表

中華民國112年度

單位：新臺幣元

科 目	單位	本 年 度 預 算 數			說 明
		數量 業務量	利(費)率	金 額	
合計				1,000	
利息收入	年	1	1,000	1,000	較上年度預算數1,000元，無增減。 薪津專戶利息。

# 臺北市地方教育發展基金－臺北市士林區雨農國民小學

## 基金來源－其他財產收入明細表

中華民國112年度

單位：新臺幣元

科 目	單位	本 年 度 預 算 數			說 明
		數量 業務量	利(費)率	金 額	
合計				50,000	
其他財產收入				50,000	較上年度預算數50,000元，無增減。
	年	1	10,000	10,000	場地開放收入(收支對列)。
	年	1	40,000	40,000	教職員工停車收入(收支對列)。



臺北市地方教育發展基金－臺北市士林區雨農國民小學

基金來源－公庫撥款收入明細表

中華民國112年度

單位：新臺幣元

科 目	單位	本 年 度 預 算 數			說 明
		數量 業務量	利(費)率	金 額	
合計				127,997,000	
公庫撥款收入	年	1	127,997,000	127,997,000	較上年度預算數123,715,000元，增加4,282,000元。 市府補助款。

# 臺北市地方教育發展基金－臺北市士林區雨農國民小學

## 基金來源－學雜費收入明細表

中華民國112年度

單位：新臺幣元

科 目	單 位	本 年 度 預 算 數			說 明
		數量 業務量	利(費)率	金 額	
合計				2,528,000	
學雜費收入				2,528,000	較上年度預算數2,508,000元，增加20,000元。
	人、學期	123x2	2,955	726,930	幼兒園全日班雜費收入預估學生123人。
	人、學期	5x2	2,745	27,450	幼兒園半日班雜費收入預估學生5人。
	人、學期	5x2	5,150	51,500	幼兒園半日班學費收入預估學生5人。
	人、學期	123x2	7,000	1,722,000	幼兒園全日班學費收入預估學生123人。
	年	1	120	120	配合預算編列至千元，增列進位數120元。

# 臺北市地方教育發展基金－臺北市士林區雨農國民小學

## 基金來源－雜項收入明細表

中華民國112年度

單位：新臺幣元

科 目	單位	本 年 度 預 算 數			說 明
		數量 業務量	利(費)率	金 額	
合計 雜項收入	年	1	950,000	950,000 950,000 950,000	較上年度預算數1,204,000元，減少254,000元。 簡訊費、數位學生證補卡費及罰款等收入。

# 臺北市地方教育發展基金－臺北市士林區雨農國民小學

## 基金用途－國民教育計畫明細表

中華民國112年度

單位：新臺幣元

前年度 決算數	上年度 預算數	科 目	本 年 度 預 算 數	說 明
117,517,814	119,839,544	合計	123,440,000	
111,559,955	114,031,544	用人費用	116,320,000	
55,889,686	54,613,860	正式員額薪資	57,289,860	較上年度預算數54,613,860元，增加2,676,000元。
54,037,447	52,729,860	職員薪金	55,765,860	
			2,424,000	教師4人薪金(詳用人費用彙計表)(含教育部補助導師費12,000元)。
			7,333,860	教職員9人(含教保員1人薪金)(詳用人費用彙計表)。
			46,008,000	教職員57人(詳用人費用彙計表)(含教育部補助導師費300,000元及專任輔導教師640,000元)。
1,255,539	1,368,000	工員工資	1,008,000	
			360,000	工員1人工資(詳用人費用彙計表)。
			648,000	廚工2人工資(詳用人費用彙計表)。
596,700	516,000	警餉	516,000	校警1人薪金(詳用人費用彙計表)。
278,808	549,120	聘僱及兼職人員薪資	549,120	較上年度預算數549,120元，無增減。
278,808	549,120	兼職人員酬金	549,120	
			5,120	補助調整授課鐘點費之外聘教師勞、健保及勞退費用(教育部補助款)。
			51,200	補助調整授課特教教師鐘點費，2人*2節*40週*320元(教育部補助款)。
			492,800	教師代課鐘點費，本校編制教師總人數60人，按9分之1計，編列7人，每人220節，總節數7人*220節=1,540節，每節320元。
850,194	809,386	超時工作報酬	635,759	較上年度預算數809,386元，減少173,627元。
850,194	809,386	加班費	635,759	
			538,064	不休假出勤加班費。
			3,700	教師甄選加班費。
			88,155	不休假出勤加班費。
			5,840	因業務需要校內同仁超時加班費。
12,503,991	14,000,634	獎金	13,679,167	較上年度預算數14,000,634元，減少321,467元。
5,518,958	7,200,155	考績獎金	6,518,155	

# 臺北市地方教育發展基金－臺北市士林區雨農國民小學

## 基金用途－國民教育計畫明細表

中華民國112年度

單位：新臺幣元

前年度 決算數	上年度 預算數	科 目	本 年 度 預 算 數	說 明
			142,155	依考績法規定核發之獎金。
			112,000	依考績法規定核發之獎金。
			6,264,000	依考績法規定核發之獎金。
6,985,033	6,800,479	年終獎金	7,161,012	
			5,860,279	依規定於年節加發之獎金。
			303,000	依規定於年節加發之獎金。
			997,733	依規定於年節加發之獎金。
34,429,019	36,515,616	退休及卹償金	36,826,500	較上年度預算數36,515,616元，增加310,884元。
34,264,592	36,440,736	職員退休及離職金	36,780,420	
			4,988,040	提撥退撫基金。
			30,732,000	退休人員月退休金，81人*31,000元*12月=30,132,000元；退休遺族遺屬年金(月撫慰金)，2人*25,000元*12月=600,000元；合計30,732,000元。
			243,360	提撥退撫基金。
			817,020	提撥退撫基金。
164,427	74,880	工員退休及離職金	46,080	
			17,280	提撥勞工退休準備金。
			28,800	提撥勞工退休準備金。
7,608,257	7,542,928	福利費	7,339,594	較上年度預算數7,542,928元，減少203,334元。
5,694,823	4,832,760	分擔員工保險費	4,956,900	
			717,816	分擔公保、勞保、健保費。
			202,128	分擔公保、勞保、健保費。
			4,036,956	分擔公保、勞保、健保費。
152,020	332,260	傷病醫藥費	253,860	
			7,200	職業安全衛生健康檢查經費，6人*1,200元。
			49,500	健康檢查補助費，11人*4,500元。
			192,000	健康檢查補助費，12人*16,000元。
			1,720	幼兒園廚工健康檢查費，2人*860元。
			3,440	幼兒園教保人員健康檢查費(每2人編1人)，4人*860元。
505,438	776,580	員工通勤交通費	589,344	

# 臺北市地方教育發展基金－臺北市士林區雨農國民小學

## 基金用途－國民教育計畫明細表

中華民國112年度

單位：新臺幣元

前年度 決算數	上年度 預算數	科 目	本 年 度 預 算 數	說 明
			113,400	職員、教師兼行政上下班交通費，15人*12月*630元。
			189,000	教師上下班交通費，30人*10月*630元。
			117,600	教師上下班交通費，10人*10月*1,176元。
			169,344	職員、教師兼行政上下班交通費，12人*12月*1,176元。
1,255,976	1,601,328	其他福利費	1,539,490	
			379,800	喪葬補助費，2人*5月*37,980元。
			130,520	結婚補助費，2人*2月*32,630元。
			573,170	子女教育補助費。
			64,000	休假旅遊補助費。
			368,000	休假旅遊補助費。
			24,000	退休人員三節慰問金，4人*6,000元。
3,873,137	2,939,000	服務費用	3,684,000	
911,574	881,020	水電費	1,024,024	較上年度預算數881,020元，增加143,004元。
				。
792,306	750,000	工作場所電費	905,000	
			309,712	學生在校作息時間內使用冷氣設備電費，26班*11,912元(新增)。
			595,288	電費基本費。
119,268	131,020	工作場所水費	119,024	水費基本費。
		郵電費	1,000	較上年度預算數0元，增加1,000元。
		郵費	1,000	國民小學運動會聯絡郵資。
32,270	37,820	旅運費	37,820	較上年度預算數37,820元，無增減。
32,270	37,820	國內旅費	37,820	
			32,550	校外教學隨隊人員出差旅費，7人*3天*1,550元。
			5,270	教職員工因公出差旅費。
18,860	40,000	印刷裝訂與廣告費	136,000	較上年度預算數40,000元，增加96,000元。
18,860	40,000	印刷及裝訂費	136,000	
			106,000	國民小學運動會成果報告書、秩序冊、裁判證、隊職員證、工作證、停車證、選手號碼布、聘書、獎狀、感謝狀等。
			30,000	籌備雙語課程印製雙語教育資料、文宣和海報。

# 臺北市地方教育發展基金－臺北市士林區雨農國民小學

## 基金用途－國民教育計畫明細表

中華民國112年度

單位：新臺幣元

前年度 決算數	上年度 預算數	科 目	本 年 度 預 算 數	說 明
1,468,300	812,800	修理保養及保固費	981,400	較上年度預算數812,800元，增加168,600元。
1,281,605	675,400	一般房屋修護費	764,000	
			714,000	學校校舍及其他建築物等之修理費，30班*23,800元。
			10,000	開放學校場地學校校舍及其他建築物等之修繕費(收支對列)。
			40,000	校園停車空間之修繕費(收支對列)(新增)。
186,695	137,400	機械及設備修護費	145,400	
			19,400	電腦設備維護費(電腦專案計畫)。
			126,000	各項教學設備及其他公用用具等之養護費，30班*4,200元。
		雜項設備修護費	72,000	
			20,000	國民小學運動會田徑比賽運動會各項器材維修等費用。
			52,000	冷氣設備維護費，26班*2,000元(新增)。
		保險費	15,000	較上年度預算數0元，增加15,000元。
		其他保險費	15,000	國民小學運動會活動公共意外險。
537,767	348,160	一般服務費	370,456	較上年度預算數348,160元，增加22,296元。
10,452	5,664	佣金、匯費、經理費及手續費	5,496	委託超商代收學雜費手續費，458人*2學期*6元。
396,315	202,496	計時與計件人員酬金	216,960	
			24,960	閩客語教學支援人員鐘點費之外聘人員勞、健保及勞退費用。
			192,000	閩客語教學支援人員鐘點費，15人*1節*40週*320元。
131,000	140,000	體育活動費	148,000	
			6,000	文康活動費，本校編列契約進用教保員1人，廚工2人，合計3人，每人編列2,000元(上述人員係幼托整合前得編列文康活動費之人員)。
			142,000	文康活動費，本校編列教職員69人，工員1人，校警1人，合計71人，每人編列2,000元。
904,366	819,200	專業服務費	1,118,300	較上年度預算數819,200元，增加299,100元。

# 臺北市地方教育發展基金－臺北市士林區雨農國民小學

## 基金用途－國民教育計畫明細表

中華民國112年度

單位：新臺幣元

前年度 決算數	上年度 預算數	科 目	本 年 度 預 算 數	說 明
405,433	194,700	講課鐘點、稿費、出席審查及查詢費	206,700	
			8,000	國小家長教育成長暨志工培訓講座鐘點費，4節*2,000元。
			12,000	國民小學運動會裁判長出席費，2人*3次*2,000元。
			7,000	教師專業成長、行動研究、教師專業學習社群內聘講座鐘點費，7節*1,000元。
			22,500	教師專業成長、行動研究、教師專業學習社群外聘講座鐘點費，15節*1,500元。
			7,500	校園性別事件調查出席費、撰稿費，3人次*2,500元。
			4,000	行為人性平課程鐘點費，2節*2,000元。
			6,000	性別平等教育宣導活動外聘講座鐘點費，3節*2,000元。
			4,000	小田園教育體驗實習計畫外聘講座鐘點費，2節*2,000元。
			4,500	外聘訓練講座鐘點費，3節*1,500元(特教班級業務費)。
			7,200	特教班教材編輯費，1班*12月*600元。
			48,000	教師增能雙語和跨領域課程設計外聘講座鐘點費，24節*2,000元。
			36,000	教師增能雙語和跨領域課程設計外聘講座鐘點費，24節*1,500元。
			20,000	成立雙語備課社群共備、分享和增能研習內聘講座鐘點費，20節*1,000元。
			20,000	籌備雙語課程教授專家指導諮詢出席費，8人次*2,500元。
85,370	43,900	委託檢驗(定)試驗認證費	73,600	
			9,600	飲水機水質檢驗費，8臺*1,200元。
			64,000	建物公共安全檢查簽證及申報費、消防安全檢測費(普通班級業務費)。
	1,100	試務甄選費	1,100	教師甄選試務費用。
8,400		電腦軟體服務費		
405,163	579,500	其他專業服務費	836,900	
			86,400	游泳池水電清潔維護費(4-6年級)，12班*7,



# 臺北市地方教育發展基金－臺北市士林區雨農國民小學

## 基金用途－國民教育計畫明細表

中華民國112年度

單位：新臺幣元

前年度 決算數	上年度 預算數	科 目	本 年 度 預 算 數	說 明
			200元。	
			20,000	兒童輔導指導費。
			8,000	牙醫師檢查費。
			45,000	工作人員午餐指導費，10人*9月*500元。
			21,600	學童午餐指導費(3-4年級)，8班*1人*9月*300元。
			28,800	學童午餐指導費(5-6年級)，8班*1人*9月*400元。
			24,000	國民小學運動會大隊接力裁判裁判費(B級裁判)，20人*1天*1,200元。
			114,000	國民小學運動會田徑裁判裁判費(C級裁判)，57人*2天*1,000元。
			36,000	國民小學運動會田徑裁判裁判費(B級裁判)，30人*1天*1,200元。
			9,000	國民小學運動會大隊接力助理裁判工作費，15人*1天*600元。
			48,000	國民小學運動會田徑助理裁判工作費，40人*2天*600元。
			24,000	國民小學運動會攝影服務，4人*3天*2,000元。
			18,000	國民小學運動會游泳助理裁判工作費，15人*2天*600元。
			6,000	國民小學運動會田徑場電動計時器及LED螢幕佈線操作人員工作費，2人*3天*1,000元。
			24,000	國民小學運動會運動傷害防護員工作費，16人次*1,500元。
			132,000	國民小學運動會游泳裁判人員(含救生員)工作費，66人*2天*1,000元。
			5,000	國民小學運動會選手試游期間救生員工作費，5人*1天*1,000元。
			55,000	國民小學運動會游泳醫護人員支援工作費。
			74,000	國民小學運動會田徑醫護人員支援工作費。
			21,000	國民小學運動會報名系統建置及維護，60

# 臺北市地方教育發展基金－臺北市士林區雨農國民小學

## 基金用途－國民教育計畫明細表

中華民國112年度

單位：新臺幣元

前年度 決算數	上年度 預算數	科 目	本 年 度 預 算 數	說 明
				小時*350元。
			29,000	國民小學運動會大隊接力裁判裁判費(C級裁判)，29人*1天*1,000元。
			8,100	學童午餐指導費(1-2年級)，9班*1人*9月*100元。
1,335,163	2,092,000	材料及用品費	2,069,000	
689,320	604,631	使用材料費	383,600	較上年度預算數604,631元，減少221,031元。
689,320	604,631	設備零件	383,600	
			208,800	班級課桌椅，116人*1,800元(新增)。
			13,000	除濕機，2臺*6,500元(由班級設備費移列)(新增)。
			5,260	感覺統合教具1批(由特教班班級設備費移列)(新增)。
			10,740	特殊生施測工具1批(由特教班班級設備費移列)(新增)。
			45,000	綠屋頂計畫屋頂平台種植區購置設備零件等。
			100,800	電腦設備維護及管理費，16班*6,300元。
645,843	1,487,369	用品消耗	1,685,400	較上年度預算數1,487,369元，增加198,031元。
74	48,700	辦公(事務)用品	28,700	
			2,700	教學用文具等(特教班級業務費)。
			20,000	籌備雙語課程研習所需辦公事務用品、文具紙張等。
			6,000	小田園教育體驗實習計畫文具、影印費、光碟片、碳粉、大圖輸出等。
32,938	42,600	報章雜誌	35,906	圖書、影音媒材(由班級設備費移列)。
	58,400	服裝		
17,654	15,000	醫療用品(非醫療院所使用)	15,000	健康中心藥品。
595,177	1,322,669	其他用品消耗	1,605,794	
			30,000	兒童節慶活動費。
			10,200	教學用教科書，6年級*1,700元。
			345,500	普通班教學材料費，25班*13,820元。

# 臺北市地方教育發展基金－臺北市士林區雨農國民小學

## 基金用途－國民教育計畫明細表

中華民國112年度

單位：新臺幣元

前年度 決算數	上年度 預算數	科 目	本 年 度 預 算 數	說 明
			111,200	普通班級業務費(含垃圾袋費用、消毒藥水、衛生清潔用品、衛生紙及教室布置費)。
			13,820	特教班教學材料費。
			71,000	運動會所需場地布置、競賽獎品及材料等經費。
			10,000	綠屋頂計畫用培養土、肥料、種子、澆水器、園藝用品及資材。
			90,000	籌備雙語課程大圖輸出、圖樣壁飾油漆粉刷、校園雙語標示等情境布置項目。
			34,000	籌備雙語課程必要辦公事務費用、資訊耗材、茶水、場布、攝影等。
			40,000	籌備雙語課程相研習所需圖書、教學設備、教學活動材料等。
			500	教師專業成長、行動研究、教師專業學習社群場地布置、茶水、各項耗材等。
			1,200	教師甄選逾時誤餐餐盒費用，12人次*100元。
			104,000	國民小學運動會各工作組工作人員逾時誤餐餐盒費用，1,040人次*100元。
			567,674	國民小學運動會獎牌、獎盃、文具、事務用品、場地布置、清潔、各項耗材、游泳場地瓦斯、水電及場館人力等。
			45,800	小田園教育體驗實習計畫園藝資材與用品、擴充及搭建菜園所需工具與建材及食農教育烹飪器具等。
			2,500	性別平等教育宣導活動場地布置、茶水、各項耗材等。
			12,000	籌備雙語課程辦理講座討論、專題講座、發表會或教學觀摩活動之逾時誤餐餐盒費用，120人次*100元。
			2,000	國小家長教育成長暨志工培訓場地布置等。
			114,400	國小學生活動費，572人*2學期*100元。
12,800	14,000	租金、償債、利息及相關手續費	230,000	
8,000	9,200	交通及運輸設備租金	30,200	較上年度預算數9,200元，增加21,000元。

# 臺北市地方教育發展基金－臺北市士林區雨農國民小學

## 基金用途－國民教育計畫明細表

中華民國112年度

單位：新臺幣元

前年度 決算數	上年度 預算數	科 目	本 年 度 預 算 數	說 明
8,000	9,200	車租	30,200	
			9,200	小田園教育體驗實習計畫縣市農事田園交流車租。
			21,000	國民小學運動會貨運(器材、物品搬運)，6車*1次*3,500元。
4,800	4,800	雜項設備租金	199,800	較上年度預算數4,800元，增加195,000元。
4,800	4,800	雜項設備租金	199,800	
			195,000	國民小學運動會租用電腦設備及周邊、音響、計時及廣播器材等。
			4,800	電錶月租費，12月*400元(普通班級業務費)。
511,722	590,000	會費、捐助、補助、分攤、照護、救濟與交流活動費	924,000	
	10,000	捐助、補助與獎助	10,000	較上年度預算數10,000元，無增減。
	10,000	獎助學員生給與	10,000	教育關懷獎每校推薦1名學生獎助金。
511,722	580,000	補貼、獎勵、慰問、照護與救濟	914,000	較上年度預算數580,000元，增加334,000元。
42,499	49,200	獎勵費用	51,600	
			7,200	依「臺北市公立高級中等以下學校獎勵教師獎金發給要點」發放之獎勵，2人*3,600元。
			44,400	敬師獎勵活動費，74人*600元。
469,223	530,800	其他補貼、獎勵、慰問、照護與救濟	862,400	
			335	配合預算編列至千元，增列進位數335元。
			35,000	本市市民第3胎就讀國小教育補助費，35人*1,000元。
			47,600	弱勢學生教科書補助費用，28人*1,700元。
			326,025	清寒學生餐費補助，27人*125日*55元+27人*80日*65元。
			453,440	補助學校午餐使用有機蔬菜或有機米計畫，436人*40週*26元。
88,040		短絀、賠償給付與支應退場支出	35,000	
88,040		賠償給付	35,000	較上年度預算數0元，增加35,000元。
88,040		一般賠償	35,000	

# 臺北市地方教育發展基金－臺北市士林區雨農國民小學

## 基金用途－國民教育計畫明細表

中華民國112年度

單位：新臺幣元

前年度 決算數	上年度 預算數	科 目	本 年 度 預 算 數	說 明
			920	配合預算編列至千元，增列進位數38元。
			34,080	勞保投保薪資及新制勞工退休金賠償經費(新增)。
136,997	173,000	其他	178,000	
136,997	173,000	其他支出	178,000	較上年度預算數173,000元，增加5,000元。
136,997	173,000	其他	178,000	
			5,000	退休人員紀念品，1人*5,000元。
			46,800	班級自治費，468人*2學期*50元。
			126,000	執行學生路隊安全導護費及導護志工保險費。
			200	配合預算編列至千元，增列進位數200元。

# 臺北市地方教育發展基金－臺北市士林區雨農國民小學

## 基金用途－學前教育計畫明細表

中華民國112年度

單位：新臺幣元

前年度 決算數	上年度 預算數	科 目	本 年 度 預 算 數	說 明
1,268,214	276,000	合 計	227,000	
91,692	58,000	服務費用	65,000	
1,804	1,224	一般服務費	1,236	較上年度預算數1,224元，增加12元。
1,804	1,224	佣金、匯費、經理費及手續費	1,236	委託超商代收學雜費手續費，103人*2學期*6元。
89,888	56,776	專業服務費	63,764	較上年度預算數56,776元，增加6,988元。
48,506	7,200	講課鐘點、稿費、出席審查及查詢費		
		委託檢驗(定)試驗認證費	14,264	建物公共安全檢查簽證及申報費(普幼班級業務費)。
41,382	49,576	其他專業服務費	49,500	
			36,000	普幼班學童午餐指導費，4班*2人*9月*500元。
			4,500	教保員午餐指導費，1人*9月*500元。
			9,000	特幼班學童午餐指導費，1班*2人*9月*500元。
47,002	54,000	材料及用品費	53,000	
16,000	3,600	使用材料費	18,180	較上年度預算數3,600元，增加14,580元。
16,000	3,600	設備零件	18,180	
			16,000	生活訓練類教具1批(由特幼班設備費移列)(新增)。
			2,180	學習區教具1批(由普幼班設備費移列)。
31,002	50,400	用品消耗	34,820	較上年度預算數50,400元，減少15,580元。
31,002	50,400	其他用品消耗	34,820	
			13,820	特教班教學材料費。
			7,200	特幼班級業務費(含垃圾袋費用、消毒藥水、衛生清潔用品、衛生紙及教室布置費)。
			13,800	普幼班級業務費(含垃圾袋費用、消毒藥水、衛生清潔用品、衛生紙、教室布置費)。
1,115,700	68,000	會費、捐助、補助、分攤、照護、救濟與交流活動費	13,000	
1,115,700	68,000	補貼、獎勵、慰問、照護與救濟	13,000	較上年度預算數68,000元，減少55,000元。

# 臺北市地方教育發展基金－臺北市士林區雨農國民小學

## 基金用途－學前教育計畫明細表

中華民國112年度

單位：新臺幣元

前年度 決算數	上年度 預算數	科 目	本 年 度 預 算 數	說 明
1,115,700	68,000	其他補貼、獎勵、慰問、 照護與救濟	13,000	
			904	配合預算編列至千元，增列進位數904元。
			12,096	補助學校午餐使用有機蔬菜或有機米計畫，63人*40週*1次*4.8元。
13,820	96,000	其他	96,000	
13,820	96,000	其他支出	96,000	較上年度預算數96,000元，無增減。
13,820	96,000	其他	96,000	幼兒導護費。

# 臺北市地方教育發展基金－臺北市士林區雨農國民小學

## 基金用途－一般行政管理計畫明細表

中華民國112年度

單位：新臺幣元

前年度 決算數	上年度 預算數	科 目	本 年 度 預 算 數	說 明
1,495,256	1,958,456	合計	2,540,000	
	69,456	用人費用	10,000	
	69,456	超時工作報酬	10,000	較上年度預算數69,456元，減少59,456元。
	69,456	加班費	10,000	10,000 因業務需要校內同仁超時加班費。
1,134,439	1,523,000	服務費用	2,148,000	
704,942	777,584	一般服務費	1,262,696	較上年度預算數777,584元，增加485,112元。
704,942	777,584	外包費	1,262,696	
			200,000	消化超額職工5人(技工、工友)業務外包費。
			606,696	校警勞務外包費，1人*12月*50,558元。
			456,000	職工(技工、工友)勞務外包費，1人*12月*38,000元(新增)。
357,497	673,416	專業服務費	813,304	較上年度預算數673,416元，增加139,888元。
357,497	673,416	其他專業服務費	813,304	
			529,804	校園安全機械定點、機動巡邏等保全費用。
			283,500	校園安全環境改善設施專案。
72,000	72,000	公共關係費	72,000	較上年度預算數72,000元，無增減。
72,000	72,000	公共關係費	72,000	校長特別費，12月*6,000元。
359,817	365,000	材料及用品費	381,000	
359,817	365,000	用品消耗	381,000	較上年度預算數365,000元，增加16,000元。
356,717	357,750	辦公(事務)用品	377,950	
			377,000	統籌業務費計算如下：普通班25班、附設幼兒園5班，1,290元x15班x12月=232,200元，810元x15班x12月=145,800元，以上合計378,000元，除依實際需求移列會費1,000元外，其餘如列數。
			950	配合預算編列至千元，增列進位數950元。
3,100	7,250	服裝	3,050	
			1,100	校警皮鞋，1人*1雙*1,100元。
			400	校警服裝配備，1人*400元。
			50	校警襪子，1雙*50元。



# 臺北市地方教育發展基金－臺北市士林區雨農國民小學

## 基金用途－一般行政管理計畫明細表

中華民國112年度

單位：新臺幣元

前年度 決算數	上年度 預算數	科 目	本 年 度 預 算 數	說 明
			1,500	校警夏服，1人*1套*1,500元(成立第38年)。
1,000	1,000	會費、捐助、補助、分攤、照 護、救濟與交流活動費	1,000	
1,000	1,000	會費	1,000	較上年度預算數1,000元，無增減。
1,000	1,000	職業團體會費	1,000	護理師1人公會會費(統籌業務費)。

# 臺北市地方教育發展基金－臺北市士林區雨農國民小學

## 基金用途－建築及設備計畫明細表

中華民國112年度

單位：新臺幣元

前年度 決算數	上年度 預算數	科 目	本 年 度 預 算 數	說 明
19,135,907	5,979,000	合計	7,267,000	
19,135,907	5,979,000	購建固定資產、無形資產及非理財 目的之長期投資	7,267,000	
2,416,561	992,000	購建固定資產	2,154,000	
2,416,561	992,000	一般建築及設備計畫	2,154,000	
		班級設備	311,000	
		購置機械及設備	174,000	
			16,000	新購割草機電池1臺。
			98,000	新購86吋教學互動顯示器1臺。
			60,000	新購直播攝影機1臺(含腳架、 滑輪及8米USB線)。
		購置雜項設備	137,000	
			14,000	新購推車1臺。
			123,000	汰換一對一分離式冷氣機 (7.1kw、含配管線安裝)，3臺 *41,000元。
		資訊設備	598,000	
		購置機械及設備	598,000	
			144,000	汰換平板電腦，12部*12,000元(電腦專案計畫)。
			97,000	汰換網路及資訊周邊設備(電腦專案計畫)。
			331,500	汰換桌上型電腦(含顯示器)， 13部*25,500元(電腦專案計畫)。
			25,500	汰換筆記型電腦1部(電腦專案計畫)。
		幼兒園設備	75,000	
		購置雜項設備	75,000	
			75,000	汰換一對一分離式冷氣機 (7.1kw、含基本安裝)，2臺 *37,500元。
2,416,561	992,000	校園設備		
998,838	426,700	購置機械及設備		
171,115		購置交通及運輸設備		
1,246,608	565,300	購置雜項設備		

# 臺北市地方教育發展基金－臺北市士林區雨農國民小學

## 基金用途－建築及設備計畫明細表

中華民國112年度

單位：新臺幣元

前年度 決算數	上年度 預算數	科 目	本 年 度 預 算 數	說 明
		活動中心空調汰換工程	1,170,000	
		購置機械及設備	320,000	
			320,000	汰換冷卻水塔(含水泵)，4臺 *80,000元。
		購置雜項設備	850,000	
			410,000	汰換水冷式風管型箱型冷氣機 ，2臺*205,000元。
			440,000	汰換水冷式直吹型箱型冷氣機 ，2臺*220,000元。
36,000	36,000	購置無形資產	36,000	
36,000	36,000	一般建築及設備計畫	36,000	
36,000	36,000	資訊設備	36,000	
36,000	36,000	購置電腦軟體	36,000	
			36,000	電腦教學軟體費(電腦專案計 畫)。
16,683,346	4,951,000	遞延支出	5,077,000	
16,683,346	4,951,000	一般建築及設備計畫	5,077,000	
		鐵捲門改善工程	4,000,000	
		遞延修繕房屋建築支出	4,000,000	
			3,695,180	一、施工費。
			232,796	二、委託技術服務費(總包價 法)。
			72,024	三、工程管理費(按施工費約 2%提列)。
		戶外運動場域照明改善整 修工程	391,000	
		其他遞延支出	391,000	
			391,000	施工費。
		活動中心空調汰換工程	686,000	
		遞延修繕房屋建築支出	686,000	
			550,000	一、施工費。
			125,560	二、委託技術服務費(總包價 法)。
			10,440	三、工程管理費(按施工費約 2%提列)。
16,683,346	4,951,000	校園整修工程		
15,509,462	4,951,000	遞延修繕房屋建築支出		

臺北市地方教育發展基金－臺北市士林區雨農國民小學

基金用途－建築及設備計畫明細表

中華民國112年度

單位：新臺幣元

前年度 決算數	上年度 預算數	科 目	本 年 度 預 算 數	說 明
1,173,884		其他遞延支出		

# 預算參考表

# 臺北市地方教育發展基金－臺北市士林區雨農國民小學

## 預計平衡表

中華民國112年12月31日

單位：新臺幣千元

110年(前年) 12月31日 決算數	科 目	112年12月31日 預計數	111年12月31日 預計數	比較增減(-)
5,244,583	資產合計	5,242,157	5,244,079	-1,922
5,244,583	資產	5,242,157	5,244,079	-1,922
13,186	流動資產	10,760	12,682	-1,922
13,109	現金	10,683	12,605	-1,922
13,109	銀行存款	10,683	12,605	-1,922
77	應收款項	77	77	
77	其他應收款	77	77	
5,444	投資、長期應收款項、貸墊款及準備金	5,444	5,444	
5,444	準備金	5,444	5,444	
1,315	退休及離職準備金	1,315	1,315	
4,129	其他準備金	4,129	4,129	
5,225,953	其他資產	5,225,953	5,225,953	
5,225,953	什項資產	5,225,953	5,225,953	
21	暫付及待結轉帳項	21	21	
5,225,933	代管資產	5,225,933	5,225,933	
5,244,583	負債及基金餘額合計	5,242,157	5,244,079	-1,922
5,237,529	負債	5,237,529	5,237,529	
8,834	流動負債	8,834	8,834	
8,834	應付款項	8,834	8,834	
8,572	應付代收款	8,572	8,572	
263	應付費用	263	263	
5,228,694	其他負債	5,228,694	5,228,694	
5,228,694	什項負債	5,228,694	5,228,694	
1,278	存入保證金	1,278	1,278	
1,315	應付退休及離職金	1,315	1,315	
5,225,933	應付代管資產	5,225,933	5,225,933	
169	暫收及待結轉帳項	169	169	
7,054	基金餘額	4,628	6,550	-1,922
7,054	基金餘額	4,628	6,550	-1,922
7,054	基金餘額	4,628	6,550	-1,922
7,054	累積餘額	4,628	6,550	-1,922

註：1.信託代理與保證資產(負債)前年度決算數0元，上年度預計數0元，本年度預計數0元。2.或有資產(負債)0元。3.本基金自93年度起，本固定項目分開原則，將屬長期固定帳項，包括固定資產7,480,742元、無形資產449,521元及長期債務0元等，另立帳類管理，未納入本表。

## 臺北市地方教育發展基金一

## 各項費用

中華民國

前年度 決算數	上年度 預算數	計畫別		合計	國民教育計畫
		用途別科目			
139,417,191	128,053,000	合計		133,474,000	123,440,000
111,559,955	114,101,000	用人費用		116,330,000	116,320,000
55,889,686	54,613,860	正式員額薪資		57,289,860	57,289,860
54,037,447	52,729,860	職員薪金		55,765,860	55,765,860
1,255,539	1,368,000	工員工資		1,008,000	1,008,000
596,700	516,000	警餉		516,000	516,000
278,808	549,120	聘僱及兼職人員薪資		549,120	549,120
278,808	549,120	兼職人員酬金		549,120	549,120
850,194	878,842	超時工作報酬		645,759	635,759
850,194	878,842	加班費		645,759	635,759
12,503,991	14,000,634	獎金		13,679,167	13,679,167
5,518,958	7,200,155	考績獎金		6,518,155	6,518,155
6,985,033	6,800,479	年終獎金		7,161,012	7,161,012
34,429,019	36,515,616	退休及卹償金		36,826,500	36,826,500
34,264,592	36,440,736	職員退休及離職金		36,780,420	36,780,420
164,427	74,880	工員退休及離職金		46,080	46,080
7,608,257	7,542,928	福利費		7,339,594	7,339,594
5,694,823	4,832,760	分擔員工保險費		4,956,900	4,956,900
152,020	332,260	傷病醫藥費		253,860	253,860
505,438	776,580	員工通勤交通費		589,344	589,344
1,255,976	1,601,328	其他福利費		1,539,490	1,539,490
5,099,268	4,520,000	服務費用		5,897,000	3,684,000
911,574	881,020	水電費		1,024,024	1,024,024
792,306	750,000	工作場所電費		905,000	905,000
119,268	131,020	工作場所水費		119,024	119,024
		郵電費		1,000	1,000
		郵費		1,000	1,000
32,270	37,820	旅運費		37,820	37,820
32,270	37,820	國內旅費		37,820	37,820
18,860	40,000	印刷裝訂與廣告費		136,000	136,000
18,860	40,000	印刷及裝訂費		136,000	136,000

# 臺北市士林區雨農國民小學

## 彙計表

112年度

單位：新臺幣元

學前教育計畫	一般行政管理計畫	建築及設備計畫			
227,000	2,540,000 10,000	7,267,000			
	10,000 10,000				
65,000	2,148,000				



臺北市地方教育發展基金一

各項費用

中華民國

前年度 決算數	上年度 預算數	計畫別		合計	國民教育計畫
		用途別科目			
1,468,300	812,800	修理保養及保固費		981,400	981,400
1,281,605	675,400	一般房屋修護費		764,000	764,000
186,695	137,400	機械及設備修護費		145,400	145,400
		雜項設備修護費		72,000	72,000
		保險費		15,000	15,000
		其他保險費		15,000	15,000
1,244,513	1,126,968	一般服務費		1,634,388	370,456
12,256	6,888	佣金、匯費、經理費及手續費		6,732	5,496
704,942	777,584	外包費		1,262,696	
396,315	202,496	計時與計件人員酬金		216,960	216,960
131,000	140,000	體育活動費		148,000	148,000
1,351,751	1,549,392	專業服務費		1,995,368	1,118,300
453,939	201,900	講課鐘點、稿費、出席審查及查詢費		206,700	206,700
85,370	43,900	委託檢驗(定)試驗認證費		87,864	73,600
	1,100	試務甄選費		1,100	1,100
8,400		電腦軟體服務費			
804,042	1,302,492	其他專業服務費		1,699,704	836,900
72,000	72,000	公共關係費		72,000	
72,000	72,000	公共關係費		72,000	
1,741,982	2,511,000	材料及用品費		2,503,000	2,069,000
705,320	608,231	使用材料費		401,780	383,600
705,320	608,231	設備零件		401,780	383,600
1,036,662	1,902,769	用品消耗		2,101,220	1,685,400
356,791	406,450	辦公(事務)用品		406,650	28,700
32,938	42,600	報章雜誌		35,906	35,906
3,100	65,650	服裝		3,050	
17,654	15,000	醫療用品(非醫療院所使用)		15,000	15,000
626,179	1,373,069	其他用品消耗		1,640,614	1,605,794
12,800	14,000	租金、償債、利息及相關手續費		230,000	230,000
8,000	9,200	交通及運輸設備租金		30,200	30,200
8,000	9,200	車租		30,200	30,200

# 臺北市士林區雨農國民小學

## 彙計表

112年度

單位：新臺幣元

學前教育計畫	一般行政管理計畫	建築及設備計畫			
1,236	1,262,696				
1,236					
	1,262,696				
63,764	813,304				
14,264					
49,500	813,304				
	72,000				
	72,000				
53,000	381,000				
18,180					
18,180					
34,820	381,000				
	377,950				
	3,050				
34,820					

臺北市地方教育發展基金一

各項費用

中華民國

前年度 決算數	上年度 預算數	計畫別	合計	國民教育計畫
		用途別科目		
4,800	4,800	雜項設備租金	199,800	199,800
4,800	4,800	雜項設備租金	199,800	199,800
19,135,907	5,979,000	購建固定資產、無形資產及非理財目的 之長期投資	7,267,000	
2,416,561	992,000	購建固定資產	2,154,000	
998,838	426,700	購置機械及設備	1,092,000	
171,115		購置交通及運輸設備		
1,246,608	565,300	購置雜項設備	1,062,000	
36,000	36,000	購置無形資產	36,000	
36,000	36,000	購置電腦軟體	36,000	
16,683,346	4,951,000	遞延支出	5,077,000	
15,509,462	4,951,000	遞延修繕房屋建築支出	4,686,000	
1,173,884		其他遞延支出	391,000	
1,628,422	659,000	會費、捐助、補助、分攤、照護、救濟 與交流活動費	938,000	924,000
1,000	1,000	會費	1,000	
1,000	1,000	職業團體會費	1,000	
	10,000	捐助、補助與獎助	10,000	10,000
	10,000	獎助學員生給與	10,000	10,000
1,627,422	648,000	補貼、獎勵、慰問、照護與救濟	927,000	914,000
42,499	49,200	獎勵費用	51,600	51,600
1,584,923	598,800	其他補貼、獎勵、慰問、照護與救 濟	875,400	862,400
88,040		短絀、賠償給付與支應退場支出	35,000	35,000
88,040		賠償給付	35,000	35,000
88,040		一般賠償	35,000	35,000
150,817	269,000	其他	274,000	178,000
150,817	269,000	其他支出	274,000	178,000
150,817	269,000	其他	274,000	178,000

# 臺北市士林區雨農國民小學

## 彙計表

112年度

單位：新臺幣元

學前教育計畫	一般行政管理計畫	建築及設備計畫			
		7,267,000			
		2,154,000			
		1,092,000			
		1,062,000			
		36,000			
		36,000			
		5,077,000			
		4,686,000			
		391,000			
13,000	1,000				
	1,000				
	1,000				
13,000					
13,000					
96,000					
96,000					
96,000					

# 臺北市地方教育發展基金－臺北市士林區雨農國民小學

## 員工人數彙計表

中華民國112年度

單位：人

計 畫 及 項 目	上年度最高可 進用員額數	本年度 增減(-)數	本年度最高可 進用員額數	說 明
合計	70	4	74	
國民教育計畫部分	70	4	74	
職員	65	5	70	
駐衛警	1		1	
技工	2		2	
工友	2	-1	1	

註：1.本表約僱、聘用係指奉准有案之約聘僱人員。

2.外包費編列工友外包1人、校警外包1人、消化超額職工業務外包費等，計126萬2,696元。

3.計時與計件人員酬金編列閩客語教學支援人員鐘點費等，計21萬6,960元。

本 頁 空 白

臺北市地方教育發展基金一

用人費用

中華民國

計畫及項目	合計	正式 員額 薪資	聘僱 人員 薪資	超時 工作 報酬	津貼	獎 金		
						年終獎金	考績獎金	其他
合計	116,330,000	57,289,860		645,759		7,161,012	6,518,155	
國民教育計畫	116,320,000	57,289,860		635,759		7,161,012	6,518,155	
正式人員	85,014,880	57,289,860		635,759		7,161,012	6,518,155	
兼任人員	549,120							
其他人員	30,756,000							
一般行政管理計畫	10,000			10,000				
正式人員	10,000			10,000				

註：1.本表兼任人員用人費用，係學校教職員兼課或請假代課鐘點費。

2.外包費編列工友外包1人、校警外包1人、消化超額職工業務外包費等，計126萬2,696元。

3.計時與計件人員酬金編列閩客語教學支援人員鐘點費等，計21萬6,960元。

# 臺北市士林區雨農國民小學

## 彙計表

112年度

單位：新臺幣元

退休及卹償金		資遣費	福 利 費					提繳費	兼任 人員 用人 費用
退休金	卹償金		分擔 保險費	傷病 醫藥費	提撥 福利金	員工通勤 交通費	其他		
36,826,500			4,956,900	253,860		589,344	1,539,490		549,120
36,826,500			4,956,900	253,860		589,344	1,539,490		549,120
6,094,500			4,956,900	253,860		589,344	1,515,490		549,120
30,732,000							24,000		



# 臺北市地方教育發展基金－臺北市士林區雨農國民小學

## 單位（或計畫）成本分析表

中華民國112年度

單位：新臺幣千元

計 畫 別	單 位	單位成本(元)或 平均利(費)率	數 量	預 算 數	說 明
合計				133,474	
國民教育計畫				123,440	
學前教育計畫				227	
一般行政管理計畫				2,540	
建築及設備計畫				7,267	

臺北市地方教育發展基金－臺北市士林區雨農國民小學

5年來主要業務計畫分析表

中華民國112年度

單位：新臺幣千元

年度及項目	單位	數量	單位成本(元)或 平均利(費)率	金額	說明
(本)年度預算數					
國民教育計畫				123,440	
學前教育計畫				227	
(上)年度預算數					
國民教育計畫				119,840	
學前教育計畫				276	
(前)年度決算數					
國民教育計畫				117,518	
學前教育計畫				1,268	
(109)年度決算數					
國民教育計畫				96,379	
學前教育計畫				11,862	
(108)年度決算數					
國民教育計畫				96,915	
學前教育計畫				11,645	

臺北市地方教育發展基金－臺北市士林區雨農國民小學

資本資產明細表

中華民國112年度

單位：新臺幣千元

項 目	取得成本 (期初餘額)	以前年度 累計折舊/ 長期投資 評 價	本 年 度 變 動				本年度累計折 舊/長期投資 評價變動數	期末餘額	
			增加		減少				主要增減 原因說明
			金額	類型	金額	類型			
合計	39,523	28,338	2,190		38		5,407	7,930	
土地改良物	4,626	4,198					352	76	
房屋及建築	1,509	370					29	1,109	
機械及設備	19,144	14,322	1,092	增置			2,917	2,997	
交通及運輸 設備	2,161	1,915					83	163	
雜項設備	11,632	7,533	1,062	增置			2,025	3,135	
電腦軟體	451		36	增置	38	無形資 產攤銷		450	