

中華民國 113 年度

4-0501620

臺北市總預算

臺北市政府教育局主管

臺北市地方教育發展基金

臺北市士林區雨農國民小學附屬單位預算之分預算

(特別收入基金)

臺北市士林區雨農國民小學編

臺北市地方教育發展基金－臺北市士林區雨農國民小學

目次

中華民國113年度

一、財務摘要	第 1 頁
二、業務計畫及預算概要	第 3 -11 頁
三、預算主要表	
(一) 基金來源、用途及餘絀預計表	第 13 頁
(二) 現金流量預計表	第 14 頁
四、預算明細表	
(一) 基金來源－服務收入明細表	第 15 頁
(二) 基金來源－財產處分收入明細表	第 16 頁
(三) 基金來源－利息收入明細表	第 17 頁
(四) 基金來源－其他財產收入明細表	第 18 頁
(五) 基金來源－公庫撥款收入明細表	第 19 頁
(六) 基金來源－學雜費收入明細表	第 20 頁
(七) 基金來源－雜項收入明細表	第 21 頁
(八) 基金用途－國民教育計畫明細表	第 22 -30 頁
(九) 基金用途－學前教育計畫明細表	第 31 -32 頁
(十) 基金用途－一般行政管理計畫明細表	第 33 -34 頁
(十一) 基金用途－建築及設備計畫明細表	第 35 -36 頁
五、預算參考表	
(一) 預計平衡表	第 37 頁
(二) 各項費用彙計表	第 38 -43 頁
(三) 員工人數彙計表	第 44 頁
(四) 用人費用彙計表	第 46 -47 頁
(五) 單位（或計畫）成本分析表	第 48 頁

臺北市地方教育發展基金－臺北市士林區雨農國民小學

目 次

中華民國113年度

(六) 5年來主要業務計畫分析表 第 49 頁

(七) 資本資產明細表 第 50 頁

臺北市地方教育發展基金－臺北市士林區雨農國民小學

財務摘要

中華民國113年度

單位：新臺幣千元

項 目	本 年 度	上 年 度	比較增減數	%
經營成績：				
基金來源	133,322	131,552	1,770	1.35
基金用途	132,631	133,474	-843	-0.63
賸餘(短絀)	691	-1,922	2,613	--
餘絀情形：				
基金餘額	4,955	4,264	691	16.21
現金流量(註)：				
現金及約當現金之淨增(減)	691	-1,922	2,613	--

附註：現金流量係採現金及約當現金基礎，包括現金及自投資日起3個月內到期或清償之債權證券。

本 頁 空 白

業務計畫及預算概要

臺北市地方教育發展基金－臺北市士林區雨農國民小學

業務計畫及預算概要

中華民國 113 年度

壹、基金概況

一、設立宗旨及願景：

- (一) 本校遵照憲法第 158 條及 160 條規定，教育文化應發展國民之民族精神、自治精神，國民道德與健全體格、科學及生活智能，以培養學童八大學習領域及十大基本能力。
- (二) 本校自 91 年度起依教育經費編列與管理法第 13 條規定設置「臺北市地方教育發展基金」，以促進教育健全發展，提昇教育經費運用績效。
- (三) 培育學生基本能力、進階能力、發展潛能，孕育真誠勤樸具競合力的雨農人。

二、施政重點：

- (一) 開啟多元智慧：尊重每個學生獨特的個性，以多元智慧的觀點協助他找到生命的亮點，肯定天生我才必有用，能知於學，樂於學。
- (二) 培養生活能力：培養學生帶得走的公民關鍵能力，強化自我管理、閱讀理解、理性批判、問題解決、奉獻服務、溝通表達等核心素養。
- (三) 蘊育人文情懷：在溫馨開放的校園文化中，孕育人文情懷，學會尊重、包容；建構生命的價值、完成人性的開展。
- (四) 建置溫馨民主的校園文化：
 1. 以參與式管理、落實行政、教師會、家長會三者的良性互動。
 2. 以學生第一，教學優先的觀念提昇行政服務效率。
 3. 放下威權心態，開啟校園民主之風氣。
- (五) 推動適性教學：
 1. 落實校本課程理念，採多元化、活潑化的教學及評量。
 2. 運用校內、外資源，加強多元學習能力。
 3. 關懷相對弱勢學生之教學及輔導。
 4. 推動行動學習，充實學生運用資訊之知能，並提昇教師運用學習載具教學之能力。
- (六) 辦理發展性的訓輔活動：
 1. 辦理各項活動、競賽及展演。
 2. 推動校內外學習服務。

臺北市地方教育發展基金－臺北市士林區雨農國民小學

業務計畫及預算概要

中華民國 113 年度

3.發展績優社團及校隊，如桌球隊、空手道、合唱團及童軍等。

4.加強新興領域教育的辦理，並融入各科教學以收成效。

三、組織概況：

本校設置校長 1 人，綜理全校校務，下設教務處、學生事務處、總務處、輔導室、會計室、人事室及幼兒園等單位。

內部分層業務如下：

(一) 教務處：秉承校長之命，辦理全校教務事項。

1.教學組：掌理課程編排、課業考查、教學研究及教學指導等事項。

2.註冊組：掌理註冊、編班、轉學及成績考查等有關學籍事項。

3.設備組：掌理教科書編選、教學用具之管理、保管及出版學校刊物等事項。

4.資訊組：掌理電腦設備及區域網路之管理、保管等事項。

(二) 學生事務處：秉承校長之命，辦理全校學生事務事項。

1.訓育組：掌理訓育計畫之擬定及辦理各類訓育等活動。

2.體育組：掌理學生體育活動、體格鍛鍊等事項。

3.生教組：掌理學生日常生活常規，辦理交通導護各項事項。

4.衛生組：掌理健康檢查，個人及環境衛生檢查、保健等事項。

(三) 總務處：秉承校長之命，辦理全校總務事項。

1.事務組：掌理校舍、財產物品採購保管、工程發包、監工及驗收。

2.出納組：辦理現金、票據、契約之保管等收支移轉等事項。

3.文書組：掌理文件收發登錄、撰擬繕校、典守學校印信、檔案保管、整理各項會議紀錄及校史等事項。

(四) 輔導室：秉承校長之命，視學生身心狀況及需求提供發展性輔導，介入性輔導或處理性輔導，並掌理學生輔導與諮商，實施適性生涯輔導等事項。

1.輔導組：掌理學生個案建立、學習輔導、生活輔導、生涯輔導及兩性教育、親職教育等事項。

2.特教組：擬訂特殊教育計畫、特教兒童追蹤輔導等事項。

3.資料組：辦理輔導資料搜集建檔、組訓愛心家長、實施測驗、社區人力整合、出版親職刊物等事項。

臺北市地方教育發展基金－臺北市士林區雨農國民小學

業務計畫及預算概要

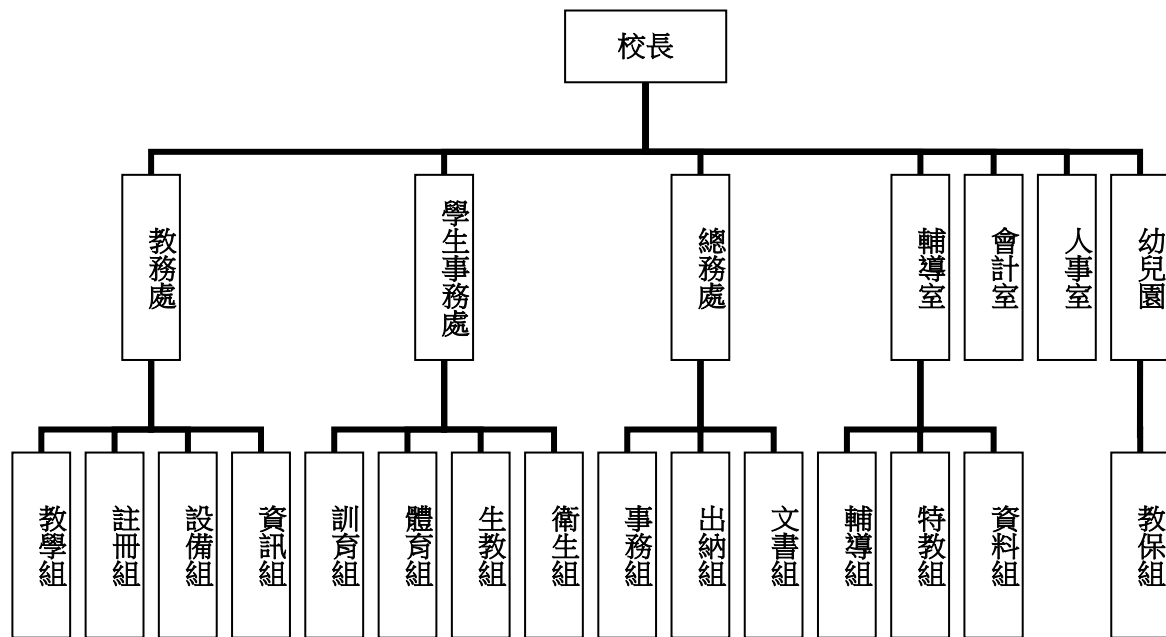
中華民國 113 年度

(五) 會計室：秉承上級主計機關之監督與指導，並受校長之指揮，依法辦理歲計、會計、統計等事項。

(六) 人事室：秉承上級人事機關之監督與指導，並受校長之指揮，依法辦理人事管理查核等事項。

(七) 幼兒園：秉承校長之命，綜理園務、規劃幼兒教學、保育、環境與各項措施。

教保組：掌理幼兒課程規劃、教學活動編排彙整、發展篩檢、衛生保健等事項。



四、基金歸類及屬性：

本校地方教育發展基金依據教育經費編列與管理法第 13 條規定設置，本基金為預算法第 4 條第 1 項第 2 款第 5 目所定之特別收入基金，以本府教育局為管理機關。

臺北市地方教育發展基金－臺北市士林區雨農國民小學

業務計畫及預算概要

中華民國 113 年度

貳、業務計畫

一、基金來源：

單位：新臺幣千元

業務計畫	本年度預算數	實施內容
勞務收入	6	本年度預計辦理教師甄選報名費收入。
財產收入	71	本年度預計辦理財產報廢變賣之殘值收入、教職員工停車收入、校園場地開放收入及薪資專戶利息收入等。
政府撥入收入	130,099	本年度預計由公庫撥入數。
教學收入	2,369	本年度預計收取幼兒園學生之學費、雜費等收入。
其他收入	777	本年度預計收取學生簡訊費收入、數位學生證補卡等收入。

二、基金用途：

單位：新臺幣千元

業務計畫	本年度預算數	實施內容
國民教育計畫	123,996	本年度預計辦理教學事項為： 1. 各項教學、學生事務、圖書及輔導等業務。 2. 新購教具、圖書等各科教學設備，充實各科教材及用具。 3. 革新教學方法，提高教學效能。 4. 教師甄選業務、指定活動等項目。
學前教育計畫	305	本年度預計辦理教學事項為： 1. 幼兒園各項教學及活動。 2. 新購教學用品，革新教學方法，提高教學效能。 3. 幼兒園各項活動，鍛鍊幼兒強健的身體，增進幼兒各項生活智能。
一般行政管理計畫	2,283	本年度預計辦理事項為： 1. 綜理學校總務、人事、會計等業務。 2. 配合校務推動行政處室支援工作，進而增進校務運作。
建築及設備計畫	6,047	本年度預計辦理事項為： 1. 購置各學科教學課程所需教學設

臺北市地方教育發展基金 - 臺北市士林區雨農國民小學
業務計畫及預算概要

中華民國 113 年度

- | | | |
|--|--|--|
| | | 備、圖書館典藏之圖書。
2. 辦理活動中心及自強樓行政辦公室
電源改善工程。 |
|--|--|--|

參、預算概要

一、基金來源及用途之預計：

(一) 本年度基金來源：

服務收入 6 千元、財產處分收入 2 萬元、利息收入 1 千元、其他財產收入 5 萬元、公庫撥款收入 1 億 3,009 萬 9 千元、學雜費收入 236 萬 9 千元、雜項收入 77 萬 7 千元，本年度基金來源 1 億 3,332 萬 2 千元，較上年度預算數 1 億 3,155 萬 2 千元，增加 177 萬元，約 1.35 %，主要係公庫撥款收入增編所致。

(二) 本年度基金用途：

國民教育計畫 1 億 2,399 萬 6 千元，學前教育計畫 30 萬 5 千元，一般行政管理計畫 228 萬 3 千元，建築及設備計畫 604 萬 7 千元，本年度基金用途 1 億 3,263 萬 1 千元，較上年度預算數 1 億 3,347 萬 4 千元，減少 84 萬 3 千元，約 0.63%，主要係遞延支出減編所致。

二、基金餘絀之預計：

本年度基金來源及用途相抵後，賸餘 69 萬 1 千元，較上年度預算數差短 192 萬 2 千元，增加 261 萬 3 千元，備供以後年度財源。

三、現金流量之預計：

本年度業務活動淨現金流入 69 萬 1 千元。

四、補辦預算事項：無

臺北市地方教育發展基金－臺北市士林區雨農國民小學

業務計畫及預算概要

中華民國 113 年度

肆、以前年度計畫實施狀況及成果概述：

一、前（111）年度計畫實施成果概述：

業務計畫	實施概況	實施成果
勞務收入	本年度預計辦理教師甄選報名費等收入。	本年度無收取教師甄選報名費。
財產收入	本年度預計辦理財產報廢變賣之殘值收入、教職員工停車收入、校園場地開放收入及薪資專戶利息收入等。	本年度已收取財產報廢變賣殘值收入 4 萬 5 千元、教職員工停車收入 4 萬 3 千元及薪資專戶利息收入 1 千元。
政府撥入收入	本年度預計由公庫撥入數。	本年度已收取公庫撥入數 1 億 2,810 萬 6 千元及教育部之補助計畫 339 萬 3 千元。
教學收入	本年度預計收取幼兒園學生之學費、雜費等收入。	本年度已收取幼兒園學生之學費、雜費等收入 249 萬 4 千元。
其他收入	本年度預計收取學生簡訊費收入、數位學生證補卡等收入。	本年度已收取學生簡訊費收入、數位學生證補卡等收入 68 萬 2 千元。
國民教育計畫	本年度預計辦理教學事項為： 1. 辦理各項教學、學生事務、圖書及輔導等業務。 2. 新購教具、圖書等各科教學設備，充實各科教材及用具。 3. 革新教學方法，提高教學效能。 4. 辦理教師甄選、指定活動等項目。	本年度辦理教學、學輔事務、充實教材教具、提高教學效能及辦理教師甄選、指定活動等教學事項。
學前教育計畫	本年度預計辦理教學事項為： 1. 辦理幼兒園各項教學及活動。	本年度辦理教學活動、新購教學用品、革新教學方法、提高教學效能、辦理各項活動、鍛鍊幼兒強健

臺北市地方教育發展基金－臺北市士林區雨農國民小學

業務計畫及預算概要

中華民國 113 年度

	2. 新購教學用品，革新教學方法，提高教學效能。 3. 辦理幼兒園各項活動，鍛鍊幼兒強健的身體，增進幼兒各項生活智能。	的身體，增進幼兒生活智能等。
一般行政管理計畫	本年度預計辦理事項為： 1. 綜理學校總務、人事、會計等業務。 2. 配合校務推動行政處室支援工作，進而增進校務運作。	綜理學校總務、人事、會計等業務，並配合校務推動行政處室支援工作，進而增進校務運作，達成預期目標。
建築及設備計畫	本年度預計辦理事項為： 1. 購置教學所需教學設備等及改善教學環境。 2. 辦理行政聯合辦公室環境改善工程。 3. 辦理廁所環境改善工程。	本年度購置教學設備、改善教學環境及辦理行政聯合辦公室環境改善、廁所環境改善工程等事項。

二、上年度已過期間（112 年 1 月 1 日至 6 月 30 日止）計畫實施成果概述：

業務計畫	實施概況	實施成果
勞務收入	本年度截至 6 月 30 日止預計辦理教師甄選報名費收入。	本年度截至 6 月 30 日止未收取教師甄選報名費。
財產收入	本年度截至 6 月 30 日止預計辦理財產報廢變賣之殘值收入、教職員工停車收入及校園場地開放收入等。	本年度截至 6 月 30 日止收取財產報廢變賣之殘值收入 2 萬元、教職員工停車收入 3 萬元及薪資專戶利息收入 1 千元。
政府撥入收入	本年度截至 6 月 30 日止預計公庫撥入數。	本年度截至 6 月 30 日止已收取公庫撥入數 7,374 萬元及教育部之補助計畫 192 萬 9 千元。
教學收入	本年度截至 6 月 30 日止預計預計收取幼兒園學生之學費、雜費等收入。	本年度截至 6 月 30 日止已收取幼兒園學生之學費、雜費等收入 117 萬元。

臺北市地方教育發展基金－臺北市士林區雨農國民小學

業務計畫及預算概要

中華民國 113 年度

其他收入	本年度截至 6 月 30 日止預計收取學生簡訊費收入、數位學生證補卡等收入。	本年度截至 6 月 30 日止已收取學生簡訊費收入、數位學生證補卡等收入 33 萬 8 千元。
國民教育計畫	本年度截至 6 月 30 日止預計辦理教學事項為： 1. 辦理各項教學、學生事務、圖書及輔導等業務。 2. 新購教具、圖書等各科教學設備，充實各科教材及用具。 3. 革新教學方法，提高教學效能。 4. 辦理教師甄選、指定活動等項目。	本年度截至 6 月 30 日止已辦理各項教學、學輔事務、充實教材教具、提高教學效能，辦理教師甄選及指定活動等教學事項。
學前教育計畫	本年度截至 6 月 30 日止預計辦理教學事項為： 1. 幼兒園各項教學及活動。 2. 新購教學用品，革新教學方法，提高教學效能。 3. 辦理幼兒園各項活動，鍛鍊幼兒強健的身體，增進幼兒各項生活智能。	本年度截至 6 月 30 日止計辦理教學活動、新購教學用品、革新教學方法、提高教學效能、辦理各項活動、鍛鍊幼兒強健的身體，增進幼兒生活智能等。
一般行政管理計畫	本年度截至 6 月 30 日止預計辦理事項為： 1. 綜理學校總務、人事、會計等業務。 2. 配合校務推動行政處室支援工作，進而增進校務運作。	持續辦理學校總務、人事、會計等業務，並配合校務推動行政處室支援工作，進而增進校務運作，以達成預期目標。
建築及設備計畫	本年度截至 6 月 30 日止預計辦理事項為： 1. 購置各學科教學課程所需教學設備。 2. 辦理鐵捲門改善、活動	本年度截至 6 月 30 日止計購置各學科教學課程所需教學設備、辦理鐵捲門改善、活動中心空調汰換、戶外運動場域照明改善工程之建築師及工程招標作

臺北市地方教育發展基金 - 臺北市士林區雨農國民小學
業務計畫及預算概要

中華民國 113 年度

	中心空調汰換、戶外運動場域照明改善工程之建築師及工程招標作業。	業。
--	---------------------------------	----

本 頁 空 白

預算主要表

臺北市地方教育發展基金－臺北市士林區雨農國民小學

基金來源、用途及餘絀預計表

中華民國113年度

單位：新臺幣千元

前年度決算數	項 目	本年度預算數	上年度預算數	比較增減（－）
134,762	基金來源	133,322	131,552	1,770
	勞務收入	6	6	
	服務收入	6	6	
88	財產收入	71	71	
45	財產處分收入	20	20	
1	利息收入	1	1	
43	其他財產收入	50	50	
131,499	政府撥入收入	130,099	127,997	2,102
128,106	公庫撥款收入	130,099	127,997	2,102
3,393	政府其他撥入收入			
2,494	教學收入	2,369	2,528	-159
2,494	學雜費收入	2,369	2,528	-159
682	其他收入	777	950	-173
682	雜項收入	777	950	-173
135,631	基金用途	132,631	133,474	-843
123,844	國民教育計畫	123,996	123,440	556
2,573	學前教育計畫	305	227	78
2,203	一般行政管理計畫	2,283	2,540	-257
7,010	建築及設備計畫	6,047	7,267	-1,220
-868	本期賸餘(短絀)	691	-1,922	2,613
7,054	期初基金餘額	4,264	6,550	-2,286
6,186	期末基金餘額	4,955	4,628	327

註：前年度決算數細數之和與總數或略有出入，係四捨五入關係，以下各表同。

臺北市地方教育發展基金－臺北市士林區雨農國民小學

現金流量預計表

中華民國113年度

單位：新臺幣千元

項 目	本 預	年 算	度 數	說 明
業務活動之現金流量				
本期賸餘(短絀)			691	
業務活動之淨現金流入(流出)			691	
其他活動之現金流量				
其他活動之淨現金流入(流出)				
現金及約當現金之淨增(淨減)			691	
期初現金及約當現金			10,958	
期末現金及約當現金			11,649	

註：本表係採現金及約當現金基礎，包括現金及自投資日起3個月內到期或清償之債權證券。

預算明細表

臺北市地方教育發展基金－臺北市士林區雨農國民小學

基金來源－服務收入明細表

中華民國113年度

單位：新臺幣元

科 目	單位	本 年 度 預 算 數			說 明
		數量 業務量	利(費)率	金 額	
合計 服務收入	人	20	300	6,000 6,000 6,000	較上年度預算數6,000元，無增減。 教師甄選報名費收入。

臺北市地方教育發展基金－臺北市士林區雨農國民小學

基金來源－財產處分收入明細表

中華民國113年度

單位：新臺幣元

科 目	單位	本 年 度 預 算 數			說 明
		數量 業務量	利(費)率	金 額	
合計 財產處分收入	年	1	20,000	20,000 20,000 20,000	較上年度預算數20,000元，無增減。 報廢財產殘值變賣收入。

臺北市地方教育發展基金－臺北市士林區雨農國民小學

基金來源－利息收入明細表

中華民國113年度

單位：新臺幣元

科目	單位	本年度預算數			說明
		數量 業務量	利(費)率	金額	
合計				1,000	
利息收入	年	1	1,000	1,000	較上年度預算數1,000元，無增減。 薪津專戶利息。

臺北市地方教育發展基金－臺北市士林區雨農國民小學

基金來源－其他財產收入明細表

中華民國113年度

單位：新臺幣元

科 目	單位	本 年 度 預 算 數			說 明
		數量 業務量	利(費)率	金 額	
合計				50,000	
其他財產收入				50,000	較上年度預算數50,000元，無增減。
	年	1	10,000	10,000	場地開放收入(收支對列)。
	年	1	40,000	40,000	教職員工停車收入(收支對列)。

臺北市地方教育發展基金－臺北市士林區雨農國民小學

基金來源－公庫撥款收入明細表

中華民國113年度

單位：新臺幣元

科 目	單位	本 年 度 預 算 數			說 明
		數量 業務量	利(費)率	金 額	
合計				130,099,000	
公庫撥款收入	年	1	130,099,000	130,099,000	較上年度預算數127,997,000元，增加2,102,000元。 市府補助款。

臺北市地方教育發展基金－臺北市士林區雨農國民小學

基金來源－學雜費收入明細表

中華民國113年度

單位：新臺幣元

科 目	單 位	本 年 度 預 算 數			說 明
		數量 業務量	利(費)率	金 額	
合計				2,369,000	
學雜費收入				2,369,000	較上年度預算數2,528,000元，減少159,000元。
	人、學期	5x2	2,745	27,450	幼兒園半日班雜費收入預估學生5人。
	人、學期	5x2	5,150	51,500	幼兒園半日班學費收入預估學生5人。
	人、學期	115x2	2,955	679,650	幼兒園全日班雜費收入預估學生115人。
	人、學期	115x2	7,000	1,610,000	幼兒園全日班學費收入預估學生115人。
	年	1	400	400	配合預算編列至千元，增列進位數400元。

臺北市地方教育發展基金－臺北市士林區雨農國民小學

基金來源－雜項收入明細表

中華民國113年度

單位：新臺幣元

科 目	單位	本 年 度 預 算 數			說 明
		數量 業務量	利(費)率	金 額	
合計 雜項收入	年	1	777,000	777,000 777,000 777,000	較上年度預算數950,000元，減少173,000元。 簡訊費、數位學生證補卡費等收入。

臺北市地方教育發展基金－臺北市士林區雨農國民小學

基金用途－國民教育計畫明細表

中華民國113年度

單位：新臺幣元

前年度 決算數	上年度 預算數	科 目	本 年 度 預 算 數	說 明
123,844,041	123,440,000	合計	123,996,000	
116,325,137	116,320,000	用人費用	117,725,000	
59,256,462	57,289,860	正式員額薪資	58,237,860	較上年度預算數57,289,860元，增加948,000元。
57,430,652	55,765,860	職員薪金	56,713,860	
			46,956,000	教職員58人(詳用人費用彙計表)(含教育部補助導師費312,000元及專任輔導教師640,000元)。
			2,424,000	教師4人薪金(詳用人費用彙計表)(含教育部補助導師費12,000元)。
			7,333,860	教職員9人(含教保員1人薪金)(詳用人費用彙計表)。
1,204,930	1,008,000	工員工資	1,008,000	
			648,000	廚工2人工資(詳用人費用彙計表)。
			360,000	工員1人工資(詳用人費用彙計表)。
620,880	516,000	警餉	516,000	校警1人薪金(詳用人費用彙計表)。
554,797	549,120	聘僱及兼職人員薪資	576,576	較上年度預算數549,120元，增加27,456元。
554,797	549,120	兼職人員酬金	576,576	
			53,760	補助調整授課特教教師鐘點費，2人*2節*40週*336元(教育部補助款)。
			5,376	補助調整授課鐘點費之外聘教師勞、健保及勞退費用(教育部補助款)。
			517,440	教師代課鐘點費，本校編制教師總人數61人，按9分之1計，編列7人，每人220節，總節數7人*220節=1,540節，每節336元。
951,723	635,759	加(夜)班費	645,759	較上年度預算數635,759元，增加10,000元。
3,700	9,540	延長工時加班費	19,540	
			3,700	教師甄選加班費。
			10,000	因業務需要校內同仁超時加班費。
			5,840	因業務需要校內同仁超時加班費。
948,023	626,219	未休假加班費	626,219	
			88,155	未休假加班費。
			538,064	未休假加班費。
12,834,586	13,679,167	獎金	13,955,667	較上年度預算數13,679,167元，增加276,500元。

臺北市地方教育發展基金－臺北市士林區雨農國民小學

基金用途－國民教育計畫明細表

中華民國113年度

單位：新臺幣元

前年度 決算數	上年度 預算數	科 目	本 年 度 預 算 數	說 明
5,669,831	6,518,155	考績獎金	6,676,155	
			6,422,000	依考績法規定核發之獎金。
			142,155	依考績法規定核發之獎金。
			112,000	依考績法規定核發之獎金。
7,164,755	7,161,012	年終獎金	7,279,512	
			5,978,779	依規定於年節加發之獎金。
			303,000	依規定於年節加發之獎金。
			997,733	依規定於年節加發之獎金。
34,714,562	36,826,500	退休及卹償金	36,823,800	較上年度預算數36,826,500元，減少2,700元。
34,641,248	36,780,420	職員退休及離職金	36,777,720	
			243,360	提撥退撫基金。
			817,020	提撥退撫基金。
			30,624,000	退休人員月退休金，84人*30,000元*12月=30,240,000元；退休遺族遺屬年金(月撫慰金)，2人*16,000元*12月=384,000元；合計30,624,000元。
			5,093,340	提撥退撫基金。
73,314	46,080	工員退休及離職金	46,080	
			17,280	提撥勞工退休準備金。
			28,800	提撥勞工退休準備金。
8,013,007	7,339,594	福利費	7,485,338	較上年度預算數7,339,594元，增加145,744元。
5,830,942	4,956,900	分擔員工保險費	5,023,044	
			4,104,564	分擔公保、勞保、健保費。
			717,216	分擔公保、勞保、健保費。
			201,264	分擔公保、勞保、健保費。
124,580	253,860	傷病醫藥費	362,600	
			1,720	幼兒園廚工健康檢查費，2人*860元。
			67,500	健康檢查補助費，15人*4,500元。
			256,000	健康檢查補助費，16人*16,000元。
			2,580	幼兒園教保人員健康檢查費(每2人編1人)，3人*860元。
			34,800	職業安全衛生健康檢查經費，29人*1,200元。

臺北市地方教育發展基金－臺北市士林區雨農國民小學

基金用途－國民教育計畫明細表

中華民國113年度

單位：新臺幣元

前年度 決算數	上年度 預算數	科 目	本 年 度 預 算 數	說 明
526,660	589,344	員工通勤交通費	589,344	189,000 教師上下班交通費，30人*10月*630元。 117,600 教師上下班交通費，10人*10月*1,176元。 169,344 職員、教師兼行政上下班交通費，12人*12月*1,176元。 113,400 職員、教師兼行政上下班交通費，15人*12月*630元。
1,530,825	1,539,490	其他福利費	1,510,350	379,800 喪葬補助費，2人*5月*37,980元。 130,520 結婚補助費，2人*2月*32,630元。 544,030 子女教育補助費。 64,000 休假旅遊補助費。 24,000 退休人員三節慰問金，4人*6,000元。 368,000 休假旅遊補助費。
4,748,058	3,684,000	服務費用	3,112,000	
1,065,050	1,024,024	水電費	1,098,094	較上年度預算數1,024,024元，增加74,070元。
935,111	905,000	工作場所電費	969,032	360,396 學生在校作息時間內使用冷氣設備電費，27班*13,348元。 608,636 電費基本費。
129,939	119,024	工作場所水費	129,062	水費基本費。
	1,000	郵電費		較上年度預算數1,000元，減少1,000元。
	1,000	郵費		
23,530	37,820	旅運費	43,090	較上年度預算數37,820元，增加5,270元。
23,530	37,820	國內旅費	43,090	32,550 校外教學隨隊人員出差旅費，7人*3天*1,550元。 10,540 教職員工因公出差旅費。
34,420	136,000	印刷裝訂與廣告費	30,000	較上年度預算數136,000元，減少106,000元。
34,420	136,000	印刷及裝訂費	30,000	30,000 雙語實驗課程印製雙語教育資料、文宣和海報。
1,118,613	981,400	修理保養及保固費	1,124,408	較上年度預算數981,400元，增加143,008

臺北市地方教育發展基金－臺北市士林區雨農國民小學

基金用途－國民教育計畫明細表

中華民國113年度

單位：新臺幣元

前年度 決算數	上年度 預算數	科 目	本 年 度 預 算 數	說 明
922,443	764,000	一般房屋修護費	824,690	元。
			774,690	學校校舍及其他建築物等之修理費，31班*24,990元。
			10,000	開放學校場地學校校舍及其他建築物等之修繕費(收支對列)。
			40,000	校園停車空間之修繕費(收支對列)。
196,170	145,400	機械及設備修護費	245,718	
			136,710	各項教學設備及其他公用用具等之養護費，31班*4,410元。
			20,600	電腦設備維護費(電腦專案計畫)。
			88,408	太陽光電發電設備售電回饋公有財產修繕(新增)。
	72,000	雜項設備修護費	54,000	
			54,000	冷氣設備維護費，27班*2,000元。
	15,000	保險費		較上年度預算數15,000元，減少15,000元。
	15,000	其他保險費		
1,113,528	370,456	一般服務費	459,408	較上年度預算數370,456元，增加88,952元。
8,510	5,496	佣金、匯費、經理費及手續費	6,600	委託超商代收學雜費手續費，550人*2學期*6元。
965,018	216,960	計時與計件人員酬金	227,808	
			26,208	閩客語教學支援人員鐘點費之外聘人員勞、健保及勞退費用。
			201,600	閩客語教學支援人員鐘點費，15人*1節*40週*336元。
140,000	148,000	體育活動費	225,000	
			9,000	文康活動費，本校編列契約進用教保員1人，廚工2人，合計3人，每人編列3,000元(上述人員係幼托整合前得編列文康活動費之人員)。
			216,000	文康活動費，本校編列教職員70人，工員1人，校警1人，合計72人，每人編列3,000元。
1,392,917	1,118,300	專業服務費	357,000	較上年度預算數1,118,300元，減少761,300元。
251,671	206,700	講課鐘點、稿費、出席審	101,700	

臺北市地方教育發展基金－臺北市士林區雨農國民小學

基金用途－國民教育計畫明細表

中華民國113年度

單位：新臺幣元

前年度 決算數	上年度 預算數	科 目	本 年 度 預 算 數	說 明
		查及查詢費		
			8,000	國小家長教育成長暨志工培訓講座鐘點費，4節*2,000元。
			4,000	行為人性平課程鐘點費，2節*2,000元。
			6,000	性別平等教育宣導活動外聘講座鐘點費，3節*2,000元。
			7,500	校園性別事件調查出席費，3人次*2,500元。
			7,000	教師專業成長、行動研究、學習社群內聘講座鐘點費，7節*1,000元。
			22,500	教師專業成長、行動研究、學習社群外聘講座鐘點費，15節*1,500元。
			4,500	外聘訓練講座鐘點費，3節*1,500元(特教班級業務費)。
			7,200	特教班教材編輯費，1班*12月*600元。
			12,000	雙語實驗課程教師增能及跨領域課程設計外聘講座鐘點費，6節*2,000元。
			9,000	雙語實驗課程教師增能及跨領域課程設計外聘講座鐘點費，6節*1,500元。
			5,000	雙語實驗課程備課社群共備、分享及增能研習內聘講座鐘點費，5節*1,000元。
			5,000	雙語實驗課程專家指導諮詢出席費，2人次*2,500元。
			4,000	小田園教育外聘講座鐘點費，2節*2,000元。
53,310	73,600	委託檢驗(定)試驗認證費	33,600	
			24,000	消防安全檢測及申報費(普通班級業務費)。
			9,600	飲水機水質檢驗費，8臺*1,200元。
	1,100	試務甄選費	1,100	教師甄選試務費用。
228,000		電腦軟體服務費		
859,936	836,900	其他專業服務費	220,600	
			86,400	游泳池水電清潔維護費(4-6年級)，12班*7,200元。
			20,000	兒童輔導指導費。
			8,000	牙醫師檢查費。
			45,000	工作人員午餐指導費，10人*9月*500元。

臺北市地方教育發展基金－臺北市士林區雨農國民小學

基金用途－國民教育計畫明細表

中華民國113年度

單位：新臺幣元

前年度 決算數	上年度 預算數	科 目	本 年 度 預 算 數	說 明
			28,800	學童午餐指導費(5-6年級)，8班*1人*9月*400元。
			24,300	學童午餐指導費(3-4年級)，9班*1人*9月*300元。
			8,100	學童午餐指導費(1-2年級)，9班*1人*9月*100元。
1,858,559	2,069,000	材料及用品費	1,792,000	
634,902	383,600	使用材料費	685,260	較上年度預算數383,600元，增加301,660元。
634,902	383,600	設備零件	685,260	
			199,800	班級課桌椅，111人*1,800元。
			323,000	汰換自發樓教室窗簾，19間*17,000元(由班級設備費移列)(新增)。
			5,500	感覺統合教具1批(由特教班級設備費移列)。
			10,360	特殊生施測工具1批(由特教班級設備費移列)。
			107,100	電腦設備維護及管理費，17班*6,300元。
			39,500	綠屋頂平台種植區園藝器具等。
1,223,657	1,685,400	用品消耗	1,106,740	較上年度預算數1,685,400元，減少578,660元。
44,208	28,700	辦公(事務)用品	28,700	
			2,700	教學用文具等(特教班級業務費)。
			20,000	雙語實驗課程研習所需辦公事務用品、文具紙張等。
			6,000	小田園教育文具、影印費、碳粉、大圖輸出等。
47,721	35,906	報章雜誌		
13,650		服裝		
16,235	15,000	醫療用品(非醫療院所使用)	15,000	健康中心藥品。
1,101,843	1,605,794	其他用品消耗	1,063,040	
			30,000	兒童節慶活動費。
			10,200	教學用教科書，6年級*1,700元。
			13,820	特教班教學材料費。

臺北市地方教育發展基金－臺北市士林區雨農國民小學

基金用途－國民教育計畫明細表

中華民國113年度

單位：新臺幣元

前年度 決算數	上年度 預算數	科 目	本 年 度 預 算 數	說 明
			359,320	普通班教學材料費，26班*13,820元。
			166,200	普通班級業務費(含垃圾袋費用、消毒藥水、衛生清潔用品、衛生紙及教室布置費)。
			71,600	運動會所需場地布置、競賽獎品及材料等經費。
			500	教師專業成長、行動研究、學習社群場地布置、茶水、各項耗材等。
			2,500	性別平等教育宣導活動場地布置、茶水、各項耗材等。
			2,000	國小家長教育成長暨志工培訓場地布置、茶水、各項耗材等。
			137,400	國小學生活動費，687人*2學期*100元。
			132,000	雙語實驗課程大圖輸出、圖樣壁飾油漆粉刷、校園雙語標示等情境布置項目。
			34,000	雙語實驗課程辦公事務費用、資訊耗材、茶水、場布、攝影等。
			47,000	雙語實驗課程研習所需圖書、教學物品、教學活動材料等。
			6,000	雙語實驗課程辦理講座、發表會或教學觀摩活動之逾時誤餐餐盒費用，60人次*100元。
			39,300	小田園教育園藝資材、工具及食農教育器具等。
			1,200	教師甄選逾時誤餐餐盒費用，12人次*100元。
			10,000	綠屋頂用培養土、肥料、種子、澆水器等園藝用品及資材。
4,800	230,000	租金、償債、利息及相關手續費	14,000	
	30,200	交通及運輸設備租金	9,200	較上年度預算數30,200元，減少21,000元。
	30,200	車租	9,200	
			9,200	小田園教育縣市農事田園交流車租。
4,800	199,800	雜項設備租金	4,800	較上年度預算數199,800元，減少195,000元。
4,800	199,800	雜項設備租金	4,800	

臺北市地方教育發展基金－臺北市士林區雨農國民小學

基金用途－國民教育計畫明細表

中華民國113年度

單位：新臺幣元

前年度 決算數	上年度 預算數	科 目	本 年 度 預 算 數	說 明
			4,800	電錶月租費，12月*400元(普通班級業務費)。
631,360	924,000	會費、捐助、補助、分攤、照 護、救濟與交流活動費	1,088,000	
10,000	10,000	捐助、補助與獎助	10,000	較上年度預算數10,000元，無增減。
10,000	10,000	獎助學員生給與	10,000	教育關懷獎每校推薦1名學生獎助金。
621,360	914,000	補貼、獎勵、慰問、照護與 救濟	1,078,000	較上年度預算數914,000元，增加164,000元。
43,379	51,600	獎勵費用	157,200	
			7,200	依「臺北市公立高級中等以下學校獎勵教 師獎金發給要點」發放之獎勵，2人*3,600 元。
			150,000	敬師獎勵活動費，75人*2,000元。
577,981	862,400	其他補貼、獎勵、慰問、 照護與救濟	920,800	
			455	配合預算編列至千元，增列進位數455元。
			36,000	本市市民第3胎就讀國小教育補助費，36人 *1,000元。
			61,200	弱勢學生教科書補助費用，36人*1,700元。
			326,025	清寒學生餐費補助，27人*125日*55元+27人 *80日*65元。
			497,120	補助學校午餐使用有機蔬菜或有機米計畫 ，478人*40週*26元。
34,080	35,000	短絀、賠償給付與支應退場支 出	35,000	
34,080	35,000	賠償給付	35,000	較上年度預算數35,000元，無增減。
34,080	35,000	一般賠償	35,000	
			920	配合預算編列至千元，增列進位數38元。
			34,080	勞保投保薪資及新制勞工退休金賠償經費 。
242,047	178,000	其他	230,000	
242,047	178,000	其他支出	230,000	較上年度預算數178,000元，增加52,000元。
242,047	178,000	其他	230,000	
			35,000	退休人員紀念品，7人*5,000元。
			126,000	執行學生路隊安全導護費及導護志工保險 費。

臺北市地方教育發展基金－臺北市士林區雨農國民小學

基金用途－國民教育計畫明細表

中華民國113年度

單位：新臺幣元

前年度 決算數	上年度 預算數	科 目	本 年 度 預 算 數	說 明
			300 68,700	配合預算編列至千元，增列進位數300元。 班級自治費，687人*2學期*50元。

臺北市地方教育發展基金－臺北市士林區雨農國民小學

基金用途－學前教育計畫明細表

中華民國113年度

單位：新臺幣元

前年度 決算數	上年度 預算數	科 目	本 年 度 預 算 數	說 明
2,573,017	227,000	合計	305,000	
128,557	65,000	服務費用	72,000	
56,700		修理保養及保固費		
56,700		一般房屋修護費		
1,850	1,236	一般服務費	1,152	較上年度預算數1,236元，減少84元。
1,642	1,236	佣金、匯費、經理費及手續費	1,152	委託超商代收學雜費手續費，96人*2學期*6元。
208		計時與計件人員酬金		
70,007	63,764	專業服務費	70,848	較上年度預算數63,764元，增加7,084元。
24,507		講課鐘點、稿費、出席審查及查詢費	7,200	
			7,200	特教班教材編輯費，1班*12月*600元(新增)。
	14,264	委託檢驗(定)試驗認證費	14,148	建物公共安全檢查簽證及申報費(普幼班級業務費)。
45,500	49,500	其他專業服務費	49,500	
			36,000	普幼班學童午餐指導費，4班*2人*9月*500元。
			4,500	教保員午餐指導費，1人*9月*500元。
			9,000	特幼班學童午餐指導費，1班*2人*9月*500元。
1,764,143	53,000	材料及用品費	114,000	
19,560	18,180	使用材料費	77,980	較上年度預算數18,180元，增加59,800元。
19,560	18,180	設備零件	77,980	
			13,280	8音鐵琴音磚，2組*6,640元(由普幼班級設備費移列)(新增)。
			13,280	8音木琴音磚，2組*6,640元(由普幼班級設備費移列)(新增)。
			16,000	生活訓練類教具1批(由特幼班級設備費移列)。
			4,220	學習區教具1批(由普幼班級設備費移列)。
			31,200	汰換高背辦公椅，13張*2,400元(安撫幼兒情緒較安全)(由普幼班級設備費移列)(新增)。
1,744,583	34,820	用品消耗	36,020	較上年度預算數34,820元，增加1,200元。
7,157		辦公(事務)用品		

臺北市地方教育發展基金－臺北市士林區雨農國民小學

基金用途－學前教育計畫明細表

中華民國113年度

單位：新臺幣元

前年度 決算數	上年度 預算數	科 目	本 年 度 預 算 數	說 明
1,737,426	34,820	其他用品消耗	36,020	
			13,820	特教班教學材料費。
			15,000	普幼班級業務費(含垃圾袋費用、消毒藥水、衛生清潔用品、衛生紙、教室布置費)。
			7,200	特幼班級業務費(含垃圾袋費用、消毒藥水、衛生清潔用品、衛生紙及教室布置費)。
663,442	13,000	會費、捐助、補助、分攤、照護、救濟與交流活動費	23,000	
663,442	13,000	補貼、獎勵、慰問、照護與救濟	23,000	較上年度預算數13,000元，增加10,000元。
663,442	13,000	其他補貼、獎勵、慰問、照護與救濟	23,000	
			920	配合預算編列至千元，增列進位數920元。
			22,080	補助學校午餐使用有機蔬菜或有機米計畫，115人*40週*1次*4.8元。
16,875	96,000	其他	96,000	
16,875	96,000	其他支出	96,000	較上年度預算數96,000元，無增減。
16,875	96,000	其他	96,000	幼兒導護費。

臺北市地方教育發展基金－臺北市士林區雨農國民小學

基金用途－一般行政管理計畫明細表

中華民國113年度

單位：新臺幣元

前年度 決算數	上年度 預算數	科 目	本 年 度 預 算 數	說 明
2,203,326	2,540,000	合計	2,283,000	
4,010	10,000	用人費用		
4,010	10,000	加(夜)班費		較上年度預算數10,000元，減少10,000元。
4,010	10,000	延長工時加班費		
1,835,905	2,148,000	服務費用	1,892,000	
1,137,565	1,262,696	一般服務費	1,290,932	較上年度預算數1,262,696元，增加28,236元。
4,562		佣金、匯費、經理費及手續費		
1,133,003	1,262,696	外包費	1,290,932	
			200,000	消化超額職工5人(技工、工友)業務外包費。
			456,000	職工(技工、工友)勞務外包費，1人*12月*38,000元。
			634,932	校警勞務外包費，1人*12月*52,911元。
626,340	813,304	專業服務費	529,068	較上年度預算數813,304元，減少284,236元。
626,340	813,304	其他專業服務費	529,068	
			529,068	校園安全機械定點、機動巡邏等保全費用。
72,000	72,000	公共關係費	72,000	較上年度預算數72,000元，無增減。
72,000	72,000	公共關係費	72,000	校長特別費，12月*6,000元。
362,411	381,000	材料及用品費	390,000	
362,411	381,000	用品消耗	390,000	較上年度預算數381,000元，增加9,000元。
355,161	377,950	辦公(事務)用品	384,750	
			384,680	統籌業務費計算如下：普通班26班、附設幼兒園5班，1,290元x15班x12月=232,200元，810元x15班x12月=145,800元，640元x1班x12月=7,680元，以上合計385,680元，除依實際需求移列會費1,000元外，其餘如列數。
			70	配合預算編列至千元，增列進位數70元。
7,250	3,050	服裝	5,250	
			1,100	校警皮鞋，1人*1雙*1,100元。
			400	校警服裝配備，1人*400元。

臺北市地方教育發展基金－臺北市士林區雨農國民小學

基金用途－一般行政管理計畫明細表

中華民國113年度

單位：新臺幣元

前年度 決算數	上年度 預算數	科 目	本 年 度 預 算 數	說 明
			50	校警襪子，1雙*50元。
			2,200	校警冬服，1人*1套*2,200元(2年1套)(新增)。
			1,500	校警夏服，1人*1套*1,500元(成立第39年)。
1,000	1,000	會費、捐助、補助、分攤、照 護、救濟與交流活動費	1,000	
1,000	1,000	會費	1,000	較上年度預算數1,000元，無增減。
1,000	1,000	職業團體會費	1,000	護理師1人公會會費(統籌業務費)。

臺北市地方教育發展基金－臺北市士林區雨農國民小學

基金用途－建築及設備計畫明細表

中華民國113年度

單位：新臺幣元

前年度 決算數	上年度 預算數	科 目	本 年 度 預 算 數	說 明
7,010,318	7,267,000	合計	6,047,000	
7,010,318	7,267,000	購建固定資產、無形資產、非理財 目的之長期投資及營舍與設施工程 支出	6,047,000	
1,301,850	2,154,000	購建固定資產	550,000	
1,301,850	2,154,000	一般建築及設備計畫	550,000	
		班級設備	54,600	
		購置雜項設備	54,600	
			20,600	汰換碎紙機1臺。
			34,000	新購圖書館典藏圖書。
		資訊設備	480,200	
		購置機械及設備	480,200	
			112,000	汰換網路及資訊周邊設備(電 腦專案計畫)。
			368,200	汰換桌上型電腦(含顯示器)，14部*26,300元(電腦專案計 畫)。
		幼兒園設備	15,200	
		購置雜項設備	15,200	
			15,200	汰換相機1臺(超廣角鏡頭、縮 時攝影)。
1,301,850	2,154,000	校園設備		
826,700	1,092,000	購置機械及設備		
475,150	1,062,000	購置雜項設備		
	36,000	購置無形資產	36,000	
	36,000	一般建築及設備計畫	36,000	
	36,000	資訊設備	36,000	
	36,000	購置電腦軟體	36,000	
			36,000	電腦教學軟體費(電腦專案計 畫)。
5,708,468	5,077,000	遞延支出	5,461,000	
5,708,468	5,077,000	一般建築及設備計畫	5,461,000	
		活動中心及自強樓行政辦 公室電源改善工程	5,461,000	
		遞延修繕房屋建築支出	5,461,000	
			4,996,360	一、施工費。

臺北市地方教育發展基金－臺北市士林區雨農國民小學

基金用途－建築及設備計畫明細表

中華民國113年度

單位：新臺幣元

前年度 決算數	上年度 預算數	科 目	本 年 度 預 算 數	說 明
			364,717	二、委託技術服務費(總包價 法)。
			99,923	三、工程管理費(按施工費約 2%提列)。
5,708,468	5,077,000	校園整修工程		
5,708,468	4,686,000	遞延修繕房屋建築支出		
	391,000	其他遞延支出		

預算參考表

臺北市地方教育發展基金－臺北市士林區雨農國民小學

預計平衡表

中華民國113年12月31日

單位：新臺幣千元

111年(前年) 12月31日 決算數	科 目	113年12月31日 預計數	112年12月31日 預計數	比較增減(-)
17,886	資產合計	16,655	15,964	691
17,886	資產	16,655	15,964	691
13,040	流動資產	11,809	11,118	691
12,880	現金	11,649	10,958	691
12,880	銀行存款	11,649	10,958	691
160	應收款項	160	160	
160	其他應收款	160	160	
4,652	投資、長期應收款項、貸墊款及準備金	4,652	4,652	
4,652	準備金	4,652	4,652	
1,477	退休及離職準備金	1,477	1,477	
3,175	其他準備金	3,175	3,175	
194	其他資產	194	194	
194	什項資產	194	194	
194	暫付及待結轉帳項	194	194	
5,412,275	代管資產	5,412,275	5,412,275	
5,412,275	應付代管資產	5,412,275	5,412,275	
17,886	負債及基金餘額合計	16,655	15,964	691
11,700	負債	11,700	11,700	
9,183	流動負債	9,183	9,183	
9,183	應付款項	9,183	9,183	
8,917	應付代收款	8,917	8,917	
266	應付費用	266	266	
2,517	其他負債	2,517	2,517	
2,517	什項負債	2,517	2,517	
794	存入保證金	794	794	
1,477	應付退休及離職金	1,477	1,477	
246	暫收及待結轉帳項	246	246	
6,186	基金餘額	4,955	4,264	691
6,186	基金餘額	4,955	4,264	691
6,186	基金餘額	4,955	4,264	691
6,186	累積餘額	4,955	4,264	691

註：1.信託代理與保證資產(負債)前年度決算數0元，上年度預計數0元，本年度預計數0元。2.或有資產(負債)0元。3.本基金自93年度起，本固定項目分開原則，將屬長期固定帳項，包括固定資產9,462,393元、無形資產408,808元及長期債務0元等，另立帳類管理，未納入本表。

臺北市地方教育發展基金一

各項費用

中華民國

前年度 決算數	上年度 預算數	計畫別		合計	國民教育計畫
		用途別科目			
135,630,702	133,474,000	合計		132,631,000	123,996,000
116,329,147	116,330,000	用人費用		117,725,000	117,725,000
59,256,462	57,289,860	正式員額薪資		58,237,860	58,237,860
57,430,652	55,765,860	職員薪金		56,713,860	56,713,860
1,204,930	1,008,000	工員工資		1,008,000	1,008,000
620,880	516,000	警餉		516,000	516,000
554,797	549,120	聘僱及兼職人員薪資		576,576	576,576
554,797	549,120	兼職人員酬金		576,576	576,576
955,733	645,759	加(夜)班費		645,759	645,759
7,710	19,540	延長工時加班費		19,540	19,540
948,023	626,219	未休假加班費		626,219	626,219
12,834,586	13,679,167	獎金		13,955,667	13,955,667
5,669,831	6,518,155	考績獎金		6,676,155	6,676,155
7,164,755	7,161,012	年終獎金		7,279,512	7,279,512
34,714,562	36,826,500	退休及卹償金		36,823,800	36,823,800
34,641,248	36,780,420	職員退休及離職金		36,777,720	36,777,720
73,314	46,080	工員退休及離職金		46,080	46,080
8,013,007	7,339,594	福利費		7,485,338	7,485,338
5,830,942	4,956,900	分擔員工保險費		5,023,044	5,023,044
124,580	253,860	傷病醫藥費		362,600	362,600
526,660	589,344	員工通勤交通費		589,344	589,344
1,530,825	1,539,490	其他福利費		1,510,350	1,510,350
6,712,520	5,897,000	服務費用		5,076,000	3,112,000
1,065,050	1,024,024	水電費		1,098,094	1,098,094
935,111	905,000	工作場所電費		969,032	969,032
129,939	119,024	工作場所水費		129,062	129,062
	1,000	郵電費			
	1,000	郵費			
23,530	37,820	旅運費		43,090	43,090
23,530	37,820	國內旅費		43,090	43,090
34,420	136,000	印刷裝訂與廣告費		30,000	30,000

臺北市士林區雨農國民小學

彙計表

113年度

單位：新臺幣元

學前教育計畫	一般行政管理計畫	建築及設備計畫			
305,000	2,283,000	6,047,000			
72,000	1,892,000				

臺北市地方教育發展基金一

各項費用

中華民國

前年度 決算數	上年度 預算數	計畫別		合計	國民教育計畫
		用途別科目			
34,420	136,000	印刷及裝訂費		30,000	30,000
1,175,313	981,400	修理保養及保固費		1,124,408	1,124,408
979,143	764,000	一般房屋修護費		824,690	824,690
196,170	145,400	機械及設備修護費		245,718	245,718
	72,000	雜項設備修護費		54,000	54,000
	15,000	保險費			
	15,000	其他保險費			
2,252,943	1,634,388	一般服務費		1,751,492	459,408
14,714	6,732	佣金、匯費、經理費及手續費		7,752	6,600
1,133,003	1,262,696	外包費		1,290,932	
965,226	216,960	計時與計件人員酬金		227,808	227,808
140,000	148,000	體育活動費		225,000	225,000
2,089,264	1,995,368	專業服務費		956,916	357,000
276,178	206,700	講課鐘點、稿費、出席審查及查詢費		108,900	101,700
53,310	87,864	委託檢驗(定)試驗認證費		47,748	33,600
	1,100	試務甄選費		1,100	1,100
228,000		電腦軟體服務費			
1,531,776	1,699,704	其他專業服務費		799,168	220,600
72,000	72,000	公共關係費		72,000	
72,000	72,000	公共關係費		72,000	
3,985,113	2,503,000	材料及用品費		2,296,000	1,792,000
654,462	401,780	使用材料費		763,240	685,260
654,462	401,780	設備零件		763,240	685,260
3,330,651	2,101,220	用品消耗		1,532,760	1,106,740
406,526	406,650	辦公(事務)用品		413,450	28,700
47,721	35,906	報章雜誌			
20,900	3,050	服裝		5,250	
16,235	15,000	醫療用品(非醫療院所使用)		15,000	15,000
2,839,269	1,640,614	其他用品消耗		1,099,060	1,063,040
4,800	230,000	租金、償債、利息及相關手續費		14,000	14,000
	30,200	交通及運輸設備租金		9,200	9,200

臺北市士林區雨農國民小學

彙計表

113年度

單位：新臺幣元

學前教育計畫	一般行政管理計畫	建築及設備計畫			
1,152	1,290,932				
1,152	1,290,932				
70,848	529,068				
7,200					
14,148					
49,500	529,068				
	72,000				
	72,000				
114,000	390,000				
77,980					
77,980					
36,020	390,000				
	384,750				
	5,250				
36,020					

臺北市地方教育發展基金一

各項費用

中華民國

前年度 決算數	上年度 預算數	計畫別	合計	國民教育計畫
		用途別科目		
	30,200	車租	9,200	9,200
4,800	199,800	雜項設備租金	4,800	4,800
4,800	199,800	雜項設備租金	4,800	4,800
7,010,318	7,267,000	購建固定資產、無形資產、非理財目的 之長期投資及營舍與設施工程支出	6,047,000	
1,301,850	2,154,000	購建固定資產	550,000	
826,700	1,092,000	購置機械及設備	480,200	
475,150	1,062,000	購置雜項設備	69,800	
	36,000	購置無形資產	36,000	
	36,000	購置電腦軟體	36,000	
5,708,468	5,077,000	遞延支出	5,461,000	
5,708,468	4,686,000	遞延修繕房屋建築支出	5,461,000	
	391,000	其他遞延支出		
1,295,802	938,000	會費、捐助、補助、分攤、照護、救濟 與交流活動費	1,112,000	1,088,000
1,000	1,000	會費	1,000	
1,000	1,000	職業團體會費	1,000	
10,000	10,000	捐助、補助與獎助	10,000	10,000
10,000	10,000	獎助學員生給與	10,000	10,000
1,284,802	927,000	補貼、獎勵、慰問、照護與救濟	1,101,000	1,078,000
43,379	51,600	獎勵費用	157,200	157,200
1,241,423	875,400	其他補貼、獎勵、慰問、照護與救 濟	943,800	920,800
34,080	35,000	短絀、賠償給付與支應退場支出	35,000	35,000
34,080	35,000	賠償給付	35,000	35,000
34,080	35,000	一般賠償	35,000	35,000
258,922	274,000	其他	326,000	230,000
258,922	274,000	其他支出	326,000	230,000
258,922	274,000	其他	326,000	230,000

臺北市士林區雨農國民小學

彙計表

113年度

單位：新臺幣元

學前教育計畫	一般行政管理計畫	建築及設備計畫			
		6,047,000			
		550,000			
		480,200			
		69,800			
		36,000			
		36,000			
		5,461,000			
		5,461,000			
23,000	1,000				
	1,000				
	1,000				
23,000					
23,000					
96,000					
96,000					
96,000					

臺北市地方教育發展基金－臺北市士林區雨農國民小學

員工人數彙計表

中華民國113年度

單位：人

計 畫 及 項 目	上年度最高可 進用員額數	本年度 增減(-)數	本年度最高可 進用員額數	說 明
合計	74	1	75	
國民教育計畫部分	74	1	75	
職員	70	1	71	
駐衛警	1		1	
技工	2		2	
工友	1		1	

註：1.本表約僱、聘用係指奉准有案之約聘僱人員。

2.外包費編列工友外包1人、校警外包1人、消化超額職工業務外包費等，計129萬932元。3.計時與計件人員酬金編列閩客語教學支援人員鐘點費等，計22萬7,808元。

本 頁 空 白

臺北市地方教育發展基金一

用人費用

中華民國

計畫及項目	合計	正式 員額 薪資	聘僱 人員 薪資	加(夜) 班費	津貼	獎 金		
						年終獎金	考績獎金	其他
合計	117,725,000	58,237,860		645,759		7,279,512	6,676,155	
國民教育計畫	117,725,000	58,237,860		645,759		7,279,512	6,676,155	
正式人員	86,500,424	58,237,860		645,759		7,279,512	6,676,155	
兼任人員	576,576							
其他人員	30,648,000							

註：1.本表兼任人員用人費用，係學校教職員兼課或請假代課鐘點費。2.外包費編列工友外包1人、校警外包1人、消化超額職工業務外包費等，計129萬932元。3.計時與計件人員酬金編列閩客語教學支援人員鐘點費等，計22萬7,808元。

臺北市士林區雨農國民小學

彙計表

113年度

單位：新臺幣元

退休及卹償金		資遣費	福 利 費					提繳費	兼任 人員 用人 費用
退休金	卹償金		分擔 保險費	傷病 醫藥費	提撥 福利金	員工通勤 交通費	其他		
36,823,800			5,023,044	362,600		589,344	1,510,350		576,576
36,823,800			5,023,044	362,600		589,344	1,510,350		576,576
6,199,800			5,023,044	362,600		589,344	1,486,350		576,576
30,624,000							24,000		

臺北市地方教育發展基金－臺北市士林區雨農國民小學

單位（或計畫）成本分析表

中華民國113年度

單位：新臺幣千元

計 畫 別	單 位	單位成本(元)或 平均利(費)率	數 量	預 算 數	說 明
合計				132,631	
國民教育計畫				123,996	
學前教育計畫				305	
一般行政管理計畫				2,283	
建築及設備計畫				6,047	

臺北市地方教育發展基金－臺北市士林區雨農國民小學

5年來主要業務計畫分析表

中華民國113年度

單位：新臺幣千元

年度及項目	單位	數量	單位成本(元)或 平均利(費)率	金額	說明
(本)年度預算數					
國民教育計畫				123,996	
學前教育計畫				305	
(上)年度預算數					
國民教育計畫				123,440	
學前教育計畫				227	
(前)年度決算數					
國民教育計畫				123,844	
學前教育計畫				2,573	
(110)年度決算數					
國民教育計畫				117,518	
學前教育計畫				1,268	
(109)年度決算數					
國民教育計畫				96,379	
學前教育計畫				11,862	

臺北市地方教育發展基金－臺北市士林區雨農國民小學

資本資產明細表

中華民國113年度

單位：新臺幣千元

項 目	取得成本 (期初餘額)	以前年度 累計折舊/ 長期投資 評 價	本 年 度 變 動				本年度累計折 舊/長期投資 評價變動數	期末餘額	
			增加		減少				主要增減 原因說明
			金額	類型	金額	類型			
合計	42,073	29,100	586		43		3,645	9,871	
土地改良物	4,626	4,550					29	46	
房屋及建築	1,509	400					29	1,080	
機械及設備	20,273	15,372	480	增置			2,359	3,022	
交通及運輸 設備	2,095	1,524					87	483	
雜項設備	13,155	7,253	70	增置			1,140	4,831	
電腦軟體	416		36	增置	43	無形資 產攤銷		409	