

中華民國 111 年度

4-0501621

臺北市總預算案

臺北市政府教育局主管

臺北市地方教育發展基金

臺北市士林區雨聲國民小學附屬單位預算之分預算

(特別收入基金)

臺北市士林區雨聲國民小學編

# 臺北市地方教育發展基金－臺北市士林區雨聲國民小學

## 目次

中華民國111年度

一、財務摘要 .....	第 1 頁
二、業務計畫及預算概要 .....	第 3 -11 頁
三、預算主要表	
(一) 基金來源、用途及餘絀預計表 .....	第 13 頁
(二) 現金流量預計表 .....	第 14 頁
四、預算明細表	
(一) 基金來源－服務收入明細表 .....	第 15 頁
(二) 基金來源－財產處分收入明細表 .....	第 16 頁
(三) 基金來源－其他財產收入明細表 .....	第 17 頁
(四) 基金來源－公庫撥款收入明細表 .....	第 18 頁
(五) 基金來源－學雜費收入明細表 .....	第 19 頁
(六) 基金來源－雜項收入明細表 .....	第 20 頁
(七) 基金用途－國民教育計畫明細表 .....	第 21 -27 頁
(八) 基金用途－學前教育計畫明細表 .....	第 28 -30 頁
(九) 基金用途－一般行政管理計畫明細表 .....	第 31 -32 頁
(十) 基金用途－建築及設備計畫明細表 .....	第 33 -35 頁
五、預算參考表	
(一) 預計平衡表 .....	第 37 頁
(二) 各項費用彙計表 .....	第 38 -43 頁
(三) 員工人數彙計表 .....	第 44 頁
(四) 用人費用彙計表 .....	第 46 -49 頁
(五) 聘用及約僱人員明細表 .....	第 50 -51 頁
(六) 單位（或計畫）成本分析表 .....	第 52 頁

臺北市地方教育發展基金－臺北市士林區雨聲國民小學

目 次

中華民國111年度

(七) 5年來主要業務計畫分析表 .....	第 53	頁
(八) 資本資產明細表 .....	第 54	頁

# 臺北市地方教育發展基金－臺北市士林區雨聲國民小學

## 財務摘要

中華民國111年度

單位：新臺幣千元

項 目	本 年 度	上 年 度	比較增減數	%
經營成績：				
基金來源	77,105	72,947	4,158	5.70
基金用途	76,810	75,316	1,494	1.98
賸餘(短絀)	295	-2,369	2,664	--
餘絀情形：				
基金餘額	14,877	14,582	295	2.02
現金流量(註)：				
現金及約當現金之淨增(減)	295	-2,369	2,664	--

附註：現金流量係採現金及約當現金基礎，包括現金及自投資日起3個月內到期或清償之債權證券。

本 頁 空 白

# 業務計畫及預算概要

## 業務計畫及預算概要

中華民國 111 年度

### 壹、基金概況

#### 一、設立宗旨及願景：

- (一) 本校遵照憲法第 158 條及 160 條規定，教育文化應發展國民之民族精神、自治精神，國民道德與健全體格、科學及生活智能，以培養八大學習領域及十大基本能力。
- (二) 本校自 91 年度起依教育經費編列與管理法第 13 條規定設置「臺北市地方教育發展基金」，以促進教育健全發展，提昇教育經費運用績效。
- (三) 本校以「尊重關懷、全人教育、多元發展、創新價值」為核心價值，以陽光、智慧、勇氣「培養學生成為基礎厚實、放眼未來的全球公民」為願景，致力達成「成就每一個孩子一適性揚才、終身學習」之國家教育目標。

#### 二、施政重點：

- (一) 開啟多元智慧：尊重每個學生獨特的個性，以多元智慧的觀點協助他找到生命的亮點，肯定天生我才必有用，能知於學，樂於學。
- (二) 培養生活能力：培養學生帶得走的公民關鍵能力，強化自我管理、閱讀理解、理性批判、問題解決、奉獻服務、溝通表達等核心素養。
- (三) 蘊育人文情懷：在溫馨開放的校園文化中，孕育人文情懷，學會尊重、包容；建構生命的價值、完成人性的開展。
- (四) 建置溫馨民主的校園文化：
  1. 以參與式管理、落實行政、教師會、家長會三者的良性互動。
  2. 以學生第一，教學優先的觀念提昇行政服務效率。
  3. 放下威權心態，開啟校園民主之風氣。
- (五) 推動適性教學：
  1. 落實校本課程理念，採多元化、活潑化的教學及評量。
  2. 運用校內、外資源，加強多元學習能力。
  3. 關懷相對弱勢學生之教學及輔導。
  4. 推動行動學習，充實學生運用資訊之知能，並提昇教師運用學習載具教學之能力。
- (六) 辦理發展性的訓輔活動：
  1. 辦理各項活動、競賽及展演。

## 業務計畫及預算概要

中華民國 111 年度

2. 推動校內外學習服務。
3. 發展績優社團及校隊，如戰鼓、足球、網球、田徑等。
4. 加強新興領域教育的辦理，並融入各科教學以收成效。

### 三、組織概況：

本校設置校長 1 人，綜理全校校務，下設教務處、學生事務處、總務處、輔導室、會計室、人事室及幼兒園等單位。

內部分層業務如下：

(一) 教務處：秉承校長之命，辦理全校教務事項。

1. 教學組：掌理課程編排、課業考查、教學研究及教學指導等事項。
2. 註冊組：掌理註冊、編班、轉學、休學及成績考查等有關學籍事項。
3. 資訊組：掌理電腦設備及區域網路之管理、保管等事項。

(二) 學生事務處：秉承校長之命，辦理全校學生事務事項。

1. 訓育組：掌理訓育計畫之擬定，指導班聯會、代聯會等學生自治團體之健全發展，並透過各項活動，實施性別教育，人權教育與群己關係之教育。
2. 體育組：加強學生體能訓練，重視團隊合作精神與良好運動風度之養成。
3. 衛生組：重視校園環境之整理與美化，配合宣導實施防災意識、環保教育與人口教育。

(三) 總務處：秉承校長之命，辦理全校總務事項。

1. 事務組：辦理校舍場地佈置及環境美化，監督校舍建築及整修，財物購買保管及分配等事項。
2. 出納組：辦理現金、票據、契約之保管等收支移轉等事項。

(四) 輔導室：秉承校長之命，視學生身心狀況及需求提供發展性輔導，介入性輔導或處理性輔導，並掌理學生輔導與諮商，實施適性生涯輔導等事項。

特教組：擬訂特殊教育計畫章則、親師輔導諮詢、特教班甄選鑑別、實施各項診斷測驗、特教兒童追蹤輔導等事項。

(五) 會計室：秉承上級主計機關之監督與指導，並受校長之指揮，依法辦理歲計、會計、統計等事項。

(六) 人事室：秉承上級人事機關之監督與指導，並受校長之指揮，依法



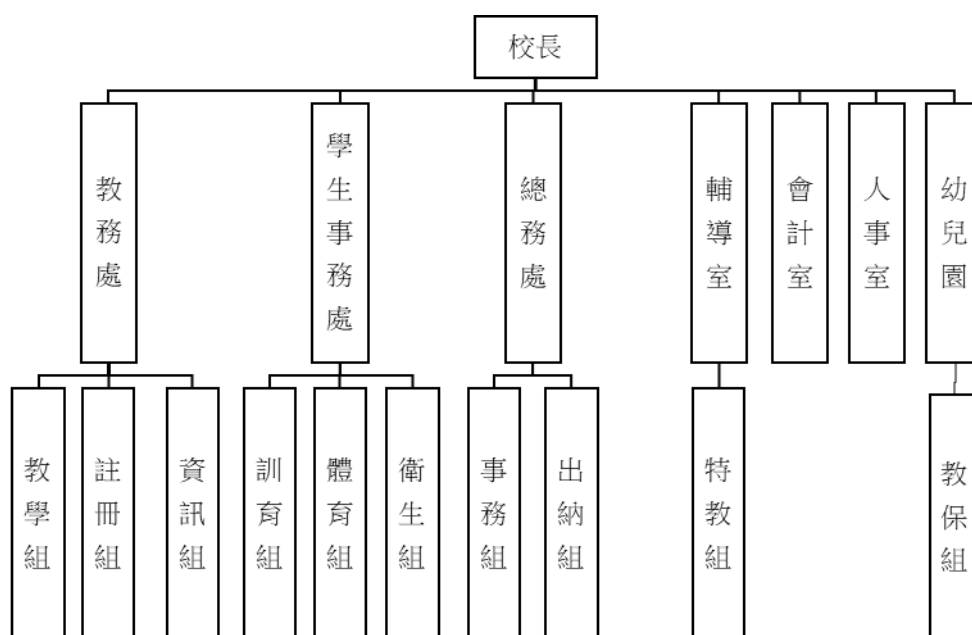
## 業務計畫及預算概要

中華民國 111 年度

辦理人事管理查核等事項。

(七) 幼兒園：秉承校長之命，綜理園務、規劃幼兒教學、保育、環境與各項措施。

教保組：掌理幼兒課程規劃、教學活動編排、發展篩檢、衛生保健等事項。



#### 四、基金歸類及屬性：

本校地方教育發展基金依據教育經費編列與管理法第 13 條規定設置，本基金為預算法第 4 條第 1 項第 2 款第 5 目所定之特別收入基金，以本府教育局為管理機關。

# 臺北市地方教育發展基金 - 臺北市士林區雨聲國民小學

## 業務計畫及預算概要

中華民國 111 年度

### 貳、業務計畫

#### 一、基金來源：

單位：新臺幣千元

業務計畫	本年度預算數	實施內容
勞務收入	2	本年度預計辦理教師甄選報名費收入。
財產收入	34	本年度預計辦理財產報廢變賣之殘值收入、教職員工停車收入、校園場地開放收入等。
政府撥入收入	73,663	本年度預計由公庫撥入數。
教學收入	3,006	本年度預計收取學生之學費、雜費等收入。
其他收入	400	本年度預計收取數位學生證補卡及廠商履約逾期罰款等收入。

#### 二、基金用途：

單位：新臺幣千元

業務計畫	本年度預算數	實施內容
國民教育計畫	48,124	本年度預計辦理教學事項為： 1. 各項教學、學生事務及輔導等業務。 2. 新購教具、圖書等各科教學設備，充實各科教材及用具。 3. 革新教學方法，提高教學效能。 4. 教師甄選業務、指定活動等項目。
學前教育計畫	14,271	本年度預計辦理教學事項為： 1. 幼兒園各項教學及活動。 2. 新購教學用品，革新教學方法，提高教學效能。 3. 幼兒園各項活動，鍛鍊幼兒強健的身體，增進幼兒各項生活智能。
一般行政管理計畫	12,647	本年度預計辦理事項為： 1. 綜理學校總務、人事、會計等業務。 2. 配合校務推動行政處室支援工作，進而增進校務運作。
建築及設備計畫	1,768	本年度預計辦理事項為： 1. 購置各科教學課程所需教學設備。 2. 辦理廣播系統改善工程。

# 臺北市地方教育發展基金 - 臺北市士林區雨聲國民小學

## 業務計畫及預算概要

中華民國 111 年度

### 參、預算概要

#### 一、基金來源及用途之預計：

##### (一) 本年度基金來源：

服務收入 2 千元、財產處分收入 5 千元、其他財產收入 2 萬 9 千元、公庫撥款收入 7,366 萬 3 千元、學雜費收入 300 萬 6 千元、雜項收入 40 萬元，本年度基金來源 7,710 萬 5 千元，較上年度預算數 7,294 萬 7 千元，增加 415 萬 8 千元，約 5.70%，主要係增編公庫撥款收入所致。

##### (二) 本年度基金用途：

國民教育計畫 4,812 萬 4 千元，學前教育計畫 1,427 萬 1 千元，一般行政管理計畫 1,264 萬 7 千元，建築及設備計畫 176 萬 8 千元，本年度基金用途 7,681 萬元，較上年度預算數 7,531 萬 6 千元，增加 149 萬 4 千元，約 1.98%，主要係增編用人費用等所致。

#### 二、基金餘絀之預計：

本年度基金來源及用途相抵後，賸餘 29 萬 5 千元，較上年度預算數差短 236 萬 9 千元，增加 266 萬 4 千元，備供以後年度財源。

#### 三、現金流量之預計：

本年度業務活動淨現金流入 29 萬 5 千元。

#### 四、補辦預算事項：詳補辦預算明細表

##### (一) 固定資產之建設改良擴充 1,405 萬元

1. 109 年度教育部補助設置半戶外球場計畫 890 萬元，學校自籌款由教育局學校設施改善準備補助 481 萬 5 千元，共計 1,371 萬 5 千元。
2. 109 年度為防疫需要，且具急迫及必要性，由其他準備金項下支應 13 萬元。
3. 109 年度為校園安全需要，且具急迫及必要性，由其他準備金項下支應 3 萬元。
4. 109 年度為配合紅外線熱像儀裝設戶外防疫需要，且具急迫及必要性，由其他準備金項下支應 8 萬元。
5. 110 年度為校園安全需要，且具急迫及必要性，由其他準備金項下支應 9 萬 5 千元。

# 臺北市地方教育發展基金 - 臺北市士林區雨聲國民小學

## 業務計畫及預算概要

中華民國 111 年度

肆、以前年度計畫實施成果概述：

一、前（109）年度計畫實施成果概述：

業務計畫	實施概況	實施成果
勞務收入	本年度預計辦理教師甄選報名費收入。	本年度已收取教師甄選報名費 4 千元。
財產收入	本年度預計辦理財產報廢變賣之殘值收入、教職員工停車收入、校園場地開放收入等。	本年度已收取財產報廢變賣殘值收入 2 萬 4 千元、教職員工停車收入 2 萬 1 千元等。
政府撥入收入	本年度預計由公庫撥入數。	本年度已收取公庫撥入數 8,700 萬 4 千元及教育部之補助計畫 53 萬 6 千元。
教學收入	本年度預計收取學生之學費、雜費等收入。	本年度已收取學生之學費、雜費等收入 301 萬 6 千元。
其他收入	本年度預計收取數位學生證補卡等收入。	本年度已收取數位學生證補卡等收入 61 萬 2 千元。
國民教育計畫	本年度預計辦理教學事項為： 1. 辦理各項教學、學生事務及輔導等業務。 2. 新購教具、圖書等各科教學設備，充實各科教材及用具。 3. 革新教學方法，提高教學效能。 4. 辦理教師甄選、指定活動等項目。	1. 新購體育、自然、機具、特教、家具、圖書等各科教學設備，革新教學方法，充實各科教材，提高教學效能。 2. 辦理教師甄選、社團活動、輔導活動、法治教育活動、性別平等教育宣導、教師進修研習等指定活動項目，藉由辦理各項活動可鍛鍊學童強健的身體，增進學童各項生活智能。
學前教育計畫	本年度預計辦理教學事項為： 1. 辦理幼兒園各項教學及活動。 2. 新購教學用品，革新教學方法，提高教學效能。	1. 新購教具及圖書等教學設備，革新教學方法，充實教材，提高教學效能。 2. 辦理幼兒園招生工作等項目，藉由辦理各項活動以鍛鍊幼兒強健的身

臺北市地方教育發展基金 - 臺北市士林區雨聲國民小學

業務計畫及預算概要

中華民國 111 年度

	3. 辦理幼兒園各項活動，鍛鍊幼兒強健的身體，增進幼兒各項生活智能。	體，增進幼兒各項生活智能。
一般行政管理計畫	本年度預計辦理事項為： 1. 綜理學校總務、人事、會計等業務。 2. 配合校務推動行政處室支援工作，進而增進校務運作。	綜理學校總務、人事、會計等業務，並配合校務推動行政處室支援工作，進而增進校務運作，達成預期目標。
建築及設備計畫	本年度預計辦理事項為： 1. 購置各學科教學課程所需教學設備。 2. 辦理屋頂防漏整修工程。	1. 購置各學科教學課程所需教學設備。 2. 辦理屋頂防漏整修工程。

二、上年度已過期間（110 年 1 月 1 日至 6 月 30 日止）計畫實施成果概述：

業務計畫	實施概況	實施成果
勞務收入	本年度截至 6 月 30 日止預計辦理教師甄選報名費收入。	本年度截至 6 月 30 日止未收取教師甄選報名費。
財產收入	本年度截至 6 月 30 日止預計辦理財產報廢變賣之殘值收入、教職員工停車收入、校園場地開放收入等。	本年度截至 6 月 30 日止未收取財產報廢變賣殘值收入、教職員工停車收入、校園場地開放收入等。
政府撥入收入	本年度截至 6 月 30 日止預計公庫撥入數。	本年度截至 6 月 30 日止已收取公庫撥入數 3,925 萬 1 千元及教育部之補助計畫 61 萬 6 千元。
教學收入	本年度截至 6 月 30 日止預計收取學生之 1 學期學費、雜費等收入。	本年度截至 6 月 30 日止已收取學生之 1 學期學費、雜費等收入 151 萬 6 千元。
其他收入	本年度截至 6 月 30 日止預計收取數位學生證補卡及廠商履約逾期罰款等收入。	本年度截至 6 月 30 日止已收取數位學生證補卡及廠商履約逾期罰款等收入 35 萬 3 千元。
國民教育計畫	本年度截至 6 月 30 日止預計辦理教學事項為： 1. 辦理各項教學、學生事	1. 新購體育、自然、機具、特教、家具、圖書等各科教學設備，革新教學方

臺北市地方教育發展基金 - 臺北市士林區雨聲國民小學

業務計畫及預算概要

中華民國 111 年度

	<p>務及輔導等業務。</p> <p>2. 新購教具、圖書等各科教學設備，充實各科教材及用具。</p> <p>3. 革新教學方法，提高教學效能。</p> <p>4. 辦理教師甄選、指定活動等項目。</p>	<p>法，充實各科教材，提高教學效能。</p> <p>2. 辦理教師甄選、社團活動、輔導活動、法治教育活動、性別平等教育宣導、教師進修研習等指定活動項目，藉由辦理各項活動可鍛鍊學童強健的身體，增進學童各項生活智能。</p>
學前教育計畫	<p>本年度截至 6 月 30 日止預計辦理教學事項為：</p> <p>1. 幼兒園各項教學及活動。</p> <p>2. 新購教學用品，革新教學方法，提高教學效能。</p> <p>3. 辦理幼兒園各項活動，鍛鍊幼兒強健的身體，增進幼兒各項生活智能。</p>	<p>1. 新購教具及圖書等教學設備，革新教學方法，充實教材，提高教學效能。</p> <p>2. 辦理幼兒園招生工作等項目，藉由辦理各項活動以鍛鍊幼兒強健的身體，增進幼兒各項生活智能。</p>
一般行政管理計畫	<p>本年度截至 6 月 30 日止預計辦理事項為：</p> <p>1. 綜理學校總務、人事、會計等業務。</p> <p>2. 配合校務推動行政處室支援工作，進而增進校務運作。</p>	<p>持續辦理學校總務、人事、會計等業務，並配合校務推動行政處室支援工作，進而增進校務運作，以達成預期目標。</p>
建築及設備計畫	<p>本年度截至 6 月 30 日止預計辦理事項為：</p> <p>1. 購置各科教學課程所需教學設備招標作業。</p> <p>2. 辦理生態池整修工程之建築師及工程招標作業。</p>	<p>1. 購置各科教學課程所需教學設備招標作業。</p> <p>2. 辦理生態池整修工程之建築師及工程招標作業。</p>

# 臺北市地方教育發展基金－臺北市士林區雨聲國民小學

## 補辦預算明細表

中華民國111年度

單位：新臺幣元

項 目	金額	辦理年度	說 明
合計	14,050,000		
固定資產之建設改良擴充	14,050,000		
擴充改良房屋建築及設備	13,715,000	109	
半戶外球場	13,715,000		教育部補助設置半戶外球場計畫經費 8,900,000元，學校自籌4,815,000元，所需經費擬由教育局學校設施改善準備支應。
購置機械及設備	130,000	109	
紅外線熱像儀	130,000		為本校防疫所需，確實需要辦理新購，且具急迫及必要性，所需經費擬由本校其他準備金支應。
購置交通及運輸設備	30,000	109	
監視系統主機	30,000		為本校校園安全所需，確實需要辦理汰舊換新，且具急迫及必要性，所需經費擬由本校其他準備金支應。
購置雜項設備	80,000	109	
電動伸縮遮陽棚	80,000		為本校配合紅外線熱像儀裝設戶外防疫所需，確實需要辦理新購，且具急迫及必要性，所需經費擬由本校其他準備金支應。
購置交通及運輸設備	95,000	110	
不鏽鋼電動大門	95,000		為本校校園安全所需，確實需要辦理新購，且具急迫及必要性，所需經費擬由本校其他準備金支應。

備註：各基金依預算法第 8 8 條規定補辦預算，應確係不及編入年度預算，且因經營環境發生重大變遷或正常業務(含執行中央補助款項目)之確實需要，並經主管機關核轉本府核准先行辦理者；不具急迫性之事項，仍應儘可能納入預算辦理。

本 頁 空 白



# 預算主要表

# 臺北市地方教育發展基金－臺北市士林區雨聲國民小學

## 基金來源、用途及餘絀預計表

中華民國111年度

單位：新臺幣千元

前年度決算數	項 目	本年度預算數	上年度預算數	比較增減（－）
91,218	基金來源	77,105	72,947	4,158
4	勞務收入	2	2	
4	服務收入	2	2	
46	財產收入	34	89	-55
24	財產處分收入	5	60	-55
21	其他財產收入	29	29	
87,541	政府撥入收入	73,663	69,048	4,615
87,004	公庫撥款收入	73,663	69,048	4,615
536	政府其他撥入收入			
3,016	教學收入	3,006	2,986	20
3,016	學雜費收入	3,006	2,986	20
612	其他收入	400	822	-422
612	雜項收入	400	822	-422
81,608	基金用途	76,810	75,316	1,494
48,547	國民教育計畫	48,124	48,229	-105
13,711	學前教育計畫	14,271	13,330	941
12,436	一般行政管理計畫	12,647	12,116	531
6,913	建築及設備計畫	1,768	1,641	127
9,609	本期賸餘(短絀)	295	-2,369	2,664
7,342	期初基金餘額	14,582	4,927	9,655
16,951	期末基金餘額	14,877	2,558	12,319

註：前年度決算數細數之和與總數或略有出入，係四捨五入關係，以下各表同。

# 臺北市地方教育發展基金－臺北市士林區雨聲國民小學

## 現金流量預計表

中華民國111年度

單位：新臺幣千元

項 目	本 預	年 算	度 數	說 明
業務活動之現金流量				
本期賸餘(短絀)			295	
業務活動之淨現金流入(流出)			295	
其他活動之現金流量				
其他活動之淨現金流入(流出)				
現金及約當現金之淨增(淨減)			295	
期初現金及約當現金			9,204	
期末現金及約當現金			9,499	

註：本表係採現金及約當現金基礎，包括現金及自投資日起3個月內到期或清償之債權證券。

# 預算明細表

# 臺北市地方教育發展基金－臺北市士林區雨聲國民小學

## 基金來源－服務收入明細表

中華民國111年度

單位：新臺幣元

科 目	單位	本 年 度 預 算 數			說 明
		數量 業務量	利(費)率	金 額	
合計				2,000	
服務收入				2,000	較上年度預算數2,000元，無增減。 教師甄選報名費收入。 配合預算編列至千元，增列進位數500元。
	人	5	300	1,500	
	年	1	500	500	

臺北市地方教育發展基金－臺北市士林區雨聲國民小學

基金來源－財產處分收入明細表

中華民國111年度

單位：新臺幣元

科目	單位	本年度預算數			說明
		數量 業務量	利(費)率	金額	
合計				5,000	
財產處分收入	年	1	5,000	5,000	較上年度預算數60,000元，減少55,000元。 財產報廢變賣收入。

# 臺北市地方教育發展基金－臺北市士林區雨聲國民小學

## 基金來源－其他財產收入明細表

中華民國111年度

單位：新臺幣元

科 目	單位	本 年 度 預 算 數			說 明
		數量 業務量	利(費)率	金 額	
合計				29,000	
其他財產收入				29,000	較上年度預算數29,000元，無增減。
	年	1	28,000	28,000	教職員工停車收入。
	年	1	1,000	1,000	開放場地收入(收支對列)。

# 臺北市地方教育發展基金－臺北市士林區雨聲國民小學

## 基金來源－公庫撥款收入明細表

中華民國111年度

單位：新臺幣元

科 目	單位	本 年 度 預 算 數			說 明
		數量 業務量	利(費)率	金 額	
合計				73,663,000	
公庫撥款收入	年	1	73,663,000	73,663,000	較上年度預算數69,048,000元，增加4,615,000元。 市府補助款。



# 臺北市地方教育發展基金－臺北市士林區雨聲國民小學

## 基金來源－學雜費收入明細表

中華民國111年度

單位：新臺幣元

科 目	單 位	本 年 度 預 算 數			說 明
		數 量 業 務 量	利(費)率	金 額	
合計				3,006,000	
學雜費收入				3,006,000	較上年度預算數2,986,000元，增加20,000元。
	人、學期	5x2	5,150	51,500	幼兒園半日班學費收入預估學生5人。
	人、學期	5x2	2,745	27,450	幼兒園半日班雜費收入預估學生5人。
	人、學期	147x2	2,955	868,770	幼兒園全日班雜費收入預估學生147人。
	人、學期	147x2	7,000	2,058,000	幼兒園全日班學費收入預估學生147人。
	年	1	280	280	配合預算編列至千元，增列進位數280元。

# 臺北市地方教育發展基金－臺北市士林區雨聲國民小學

## 基金來源－雜項收入明細表

中華民國111年度

單位：新臺幣元

科 目	單位	本 年 度 預 算 數			說 明
		數量 業務量	利(費)率	金 額	
合計				400,000	
雜項收入	年	1	400,000	400,000	較上年度預算數822,000元，減少422,000元。 數位學生證補卡費及罰款等收入。

# 臺北市地方教育發展基金－臺北市士林區雨聲國民小學

## 基金用途－國民教育計畫明細表

中華民國111年度

單位：新臺幣元

前年度 決算數	上年度 預算數	科 目	本 年 度 預 算 數	說 明
48,547,383	48,229,000	合計	48,124,000	
45,005,125	45,085,000	用人費用	44,844,000	
21,086,119	20,928,000	正式員額薪資	21,624,000	較上年度預算數20,928,000元，增加696,000元。
21,086,119	20,928,000	職員薪金	21,624,000	
			20,244,000	教師23人薪金(詳用人費用彙計表)(含教育部補助導師費144,000元)。
			1,380,000	教師2人薪金(詳用人費用彙計表)(含教育部補助導師費12,000元)。
797,709	756,912	聘僱及兼職人員薪資	756,912	較上年度預算數756,912元，無增減。
418,992	418,992	約僱職員薪金	418,992	
			418,992	約僱充實行政人力1人薪金(詳聘用及約僱人員明細表)(教育部補助款)。
378,717	337,920	兼職人員酬金	337,920	
			281,600	教師代課鐘點費，本校編制教師總人數33人，按9分之1計，編列4人，每人220節，總節數4人x220節=880節，每節320元。
			51,200	補助調整授課特教教師鐘點費，2人*2節*40週*320元(教育部補助款)。
			5,120	補助調整授課鐘點費之外聘教師勞、健保及勞退費用(教育部補助款)。
392,064	404,513	超時工作報酬	598,518	較上年度預算數404,513元，增加194,005元。
392,064	404,513	加班費	598,518	
			925	場地開放管理人員加班費(收支對列)。
			596,668	不休假出勤加班費。
			925	教師甄選工作人員加班費。
4,800,288	4,740,372	獎金	4,885,372	較上年度預算數4,740,372元，增加145,000元。
2,147,825	2,072,000	考績獎金	2,130,000	
			2,015,000	依考績法規定核發之獎金。
			115,000	依考績法規定核發之獎金。
2,652,463	2,668,372	年終獎金	2,755,372	
			52,372	約僱充實行政人力依規定於年節加發之獎金(教育部補助款)。

# 臺北市地方教育發展基金－臺北市士林區雨聲國民小學

## 基金用途－國民教育計畫明細表

中華民國111年度

單位：新臺幣元

前年度 決算數	上年度 預算數	科 目	本 年 度 預 算 數	說 明
			2,530,500	依規定於年節加發之獎金。
			172,500	依規定於年節加發之獎金。
14,567,907	15,077,080	退休及卹償金	13,788,688	較上年度預算數15,077,080元，減少 1,288,392元。
			13,700,688	
14,286,291	14,795,080	職員退休及離職金	131,040	提撥退撫基金。
			11,527,680	退休人員月退休金，32人*30,020元*12月 =11,527,680元。
			15,216	約僱充實行政人力提撥離職儲金(教育部補 助款)。
			2,026,752	提撥退撫基金。
281,616	282,000	卹償金	88,000	
			65,000	遺族撫卹金(自101年4月起至111年3月止， 分10年編列給付)。
			23,000	遺族撫卹金(自107年12月起至117年11月止 ，分10年編列給付)。
3,361,038	3,178,123	福利費	3,190,510	較上年度預算數3,178,123元，增加12,387元 。
			1,908,036	
2,070,108	1,785,036	分擔員工保險費	117,672	分擔公保、勞保、健保費。
			33,420	約僱充實行政人力分擔勞保、健保費(教育 部補助款)。
			1,756,944	分擔公保、勞保、健保費。
24,200	133,500	傷病醫藥費	133,500	
			31,500	健康檢查補助費，9人*3,500元。
			96,000	健康檢查補助費，6人*16,000元。
			6,000	職業安全衛生健康檢查經費，5人*1,200元 。
207,610	259,560	員工通勤交通費	164,976	
			12,600	教師上下班交通費(資源班)，2人*10月*630 元。
			50,400	教師上下班交通費，8人*10月*630元。
			10,080	教師上下班交通費，1人*10月*1,008元。
			11,760	教師上下班交通費，1人*10月*1,176元。
			68,040	教師兼行政上下班交通費，9人*12月*630

# 臺北市地方教育發展基金－臺北市士林區雨聲國民小學

## 基金用途－國民教育計畫明細表

中華民國111年度

單位：新臺幣元

前年度 決算數	上年度 預算數	科 目	本 年 度 預 算 數	說 明
				元。
1,059,120	1,000,027	其他福利費	12,096	教師兼行政上下班交通費，1人*12月*1,008元。
			983,998	元。
			27,000	退休人員子女教育補助費。
			2,000	遺族三節慰問金，1人*2,000元(自101年4月起至111年3月止，分10年編列給付)。
			36,000	退休人員三節慰問金，6人*6,000元。
			365,000	喪葬補助，2人*5月*36,500元。
			125,420	結婚補助，2人*2月*31,355元。
			246,578	子女教育補助費。
			6,000	遺族三節慰問金，1人*6,000元(自107年12月起至117年11月止，分10年編列給付)。
			176,000	休假旅遊補助費。
2,284,652	1,616,000	服務費用	1,724,000	
711,469	591,459	水電費	697,059	較上年度預算數591,459元，增加105,600元。
650,280	519,584	工作場所電費	637,000	班級電費。
61,189	71,875	工作場所水費	60,059	班級水費。
61,830	28,520	旅運費	28,520	較上年度預算數28,520元，無增減。
61,830	28,520	國內旅費	28,520	
			23,250	校外教學隨隊人員出差旅費，5人*3天*1,550元。
			5,270	教職員工因公出差旅費。
704		印刷裝訂與廣告費		
704		印刷及裝訂費		
794,899	539,200	修理保養及保固費	539,200	較上年度預算數539,200元，無增減。
576,013	448,400	一般房屋修護費	448,400	
			428,400	學校校舍及其他建築物等之修理(85%)。
			20,000	小田園菜圃區環境維護及棚架整修。
218,886	90,800	機械及設備修護費	90,800	
			15,200	電腦設備維護費(電腦專案計畫)。
			75,600	各項教學設備及其他公用用具等之保養修理(15%)。
377,590	194,640	一般服務費	197,040	較上年度預算數194,640元，增加2,400元。

# 臺北市地方教育發展基金－臺北市士林區雨聲國民小學

## 基金用途－國民教育計畫明細表

中華民國111年度

單位：新臺幣元

前年度決算數	上年度預算數	科 目	本 年 度 預 算 數	說 明
		佣金、匯費、經理費及手續費	2,400	委託超商代收學雜費手續費，200人*2學期*6元。
327,590	144,640	計時與計件人員酬金	144,640	
			128,000	閩客語教學支援人員鐘點費，10人*1節*40週*320元。
			16,640	閩客語教學支援人員鐘點費之外聘人員勞、健保及勞退費用。
50,000	50,000	體育活動費	50,000	
			46,000	文康活動費，本校編列教師23人，每人編列2,000元。
			4,000	文康活動費，本校資源班編列教師2人，每人編列2,000元。
338,160	262,181	專業服務費	262,181	較上年度預算數262,181元，無增減。
142,650	63,200	講課鐘點、稿費、出席審查及查詢費	63,200	
			7,200	資源班教材編輯費，1班*12月*600元。
			24,000	專業成長外聘講座鐘點費，12節*2,000元。
			18,000	性別平等教育宣導、性別事件調查及行為人性平課程等外聘講座鐘點費，9節*2,000元。
			6,000	小田園外聘講座鐘點費，3節*2,000元。
			8,000	家長教育成長暨志工培訓外聘講座鐘點費，4節*2,000元。
47,610	51,006	委託檢驗(定)試驗認證費	51,006	
			6,000	飲水機水質檢驗費，5臺*1,200元。
			45,006	建物公共安全檢查、消防安全檢測費等(普通班級業務費)。
	575	試務甄選費	575	教師甄選試務費用。
5,500		電腦軟體服務費		
142,400	147,400	其他專業服務費	147,400	
			20,000	學生輔導指導費。
			5,000	學童牙齒檢查費。
			36,000	工作人員午餐指導費，8人*9月*500元(20班以下工作人員8人)。
			43,200	學童午餐指導費，12班*1人*9月*400元(1至6年級)。

# 臺北市地方教育發展基金－臺北市士林區雨聲國民小學

## 基金用途－國民教育計畫明細表

中華民國111年度

單位：新臺幣元

前年度決算數	上年度預算數	科 目	本 年 度 預 算 數	說 明
			43,200	游泳池水電清潔維護費，6班*7,200元(4-6年級)。
822,824	1,039,000	材料及用品費	1,009,000	
192,947	439,200	使用材料費	484,871	較上年度預算數439,200元，增加45,671元。
192,947	439,200	設備零件	484,871	
			50,400	電腦設備維護及管理費，8班*6,300元(3-6年級)。
			3,000	專業型防卡紙護貝機1臺(由班級設備費移列)(新增)。
			9,000	吸塵器1臺(由班級設備費移列)(新增)。
			3,000	健身環大冒險1組(由資源班設備費移列)(新增)。
			8,971	點鈔機1臺(由班級設備費移列)(新增)。
			22,500	紅外線攝影機5臺*4,500元(由班級設備費移列)(新增)。
			10,000	綠屋頂計畫農具、澆水器具、水桶、小圓鋤及鋤頭等園藝用品1批。
			5,000	小田園食農教育課程烹飪設備1批。
			17,550	中繼放大器，3組*5,850元(廣播系統改善工程)(新增)。
			97,200	教學擴音喇叭，24組*4,050元(廣播系統改善工程)(新增)。
			46,080	走廊喇叭，16支*2,880元(廣播系統改善工程)(新增)。
			156,600	分區解碼器，30組*5,220元(廣播系統改善工程)(新增)。
			19,665	音量控制器，23只*855元(廣播系統改善工程)(新增)。
			4,050	號角喇叭1支(廣播系統改善工程)(新增)。
			805	DVD播放機1臺(廣播系統改善工程)(新增)。
			31,050	壁掛喇叭，23組*1,350元(廣播系統改善工程)(新增)。
629,877	599,800	用品消耗	524,129	較上年度預算數599,800元，減少75,671元。
7,192	7,275	辦公(事務)用品	7,275	
			7,200	資源班級業務費。
			75	場地開放用文具紙張等辦公用品(收支對

# 臺北市地方教育發展基金－臺北市士林區雨聲國民小學

## 基金用途－國民教育計畫明細表

中華民國111年度

單位：新臺幣元

前年度 決算數	上年度 預算數	科 目	本 年 度 預 算 數	說 明
43,492	42,571	報章雜誌	39,000	列)。
			36,000	圖書(由班級設備費移列)。
			3,000	圖書(由資源班設備費移列)。
15,000	15,000	醫療用品(非醫療院所使用)	15,000	健康中心藥品(30班以下基數15,000元)。
564,193	534,954	其他用品消耗	462,854	
			165,840	國小普通班級教學材料費，12班*13,820元。
			20,000	兒童節慶活動費。
			10,200	教學用教科書，6年級*1,700元。
			2,000	家長教育成長暨志工培訓用教材、雜支及場地布置等。
			50,000	國小學生活動費，250人*2學期*100元。
			2,000	性別平等教育宣導、性別事件調查及行為人性平課程用教材、雜支及場地布置等。
			18,800	小田園菜圃區種子、肥料等材料費。
			10,000	綠屋頂計畫肥料，100包*100元。
			20,000	綠屋頂計畫培養土、泥土，100包*200元。
			15,000	綠屋頂計畫農作菜苗、攀爬植物。
			49,400	運動會經費(每班300元*18班+44,000元=49,400元)。
			13,820	資源班教學材料費。
			6,000	專業成長教材、雜支及場地布置等。
			79,794	普通班級業務費(含垃圾袋費用、消毒藥水、衛生清潔用品、衛生紙及教室布置費)計算如下：18班*7,200元=129,600元，除依實際需求移列建物公共安全檢查、消防安全檢測費等45,006元、電錶月租費4,800元外，其餘如列數。
15,000	15,000	租金、償債、利息及相關手續費	10,000	
10,200	10,200	交通及運輸設備租金	5,200	較上年度預算數10,200元，減少5,000元。
10,200	10,200	車租	5,200	小田園縣市農事田園交流車租，1輛*5,200元。
4,800	4,800	雜項設備租金	4,800	較上年度預算數4,800元，無增減。



# 臺北市地方教育發展基金－臺北市士林區雨聲國民小學

## 基金用途－國民教育計畫明細表

中華民國111年度

單位：新臺幣元

前年度 決算數	上年度 預算數	科 目	本 年 度 預 算 數	說 明
4,800	4,800	雜項設備租金	4,800	電錶月租費，12月*400元(普通班級業務費)。
315,406	308,000	會費、捐助、補助、分攤、照 護、救濟與交流活動費	381,000	
46,600	10,000	捐助、補助與獎助	10,000	較上年度預算數10,000元，無增減。
46,600	10,000	獎助學員生給與	10,000	教育關懷獎每校推薦1名學生獎助金。
268,806	298,000	補貼、獎勵、慰問、照護與 救濟	371,000	較上年度預算數298,000元，增加73,000元。
28,611		獎勵費用	30,600	敬師活動費，51人*600元。
240,195	298,000	其他補貼、獎勵、慰問、 照護與救濟	340,400	
			720	配合預算編列至千元，增列進位數720元。
			15,000	本市市民第3胎就讀國小教育補助費，15人*1,000元。
			4,000	弱勢學生冷氣使用費補助費用，5人*800元。
			170,000	清寒學生餐費補助，17人*200日*50元。
			37,400	弱勢學生教科書補助費用，22人*1,700元。
			113,280	補助學校午餐使用有機蔬菜或有機米計畫，177人*40週*16元。
104,376	166,000	其他	156,000	
104,376	166,000	其他支出	156,000	較上年度預算數166,000元，減少10,000元。
104,376	166,000	其他	156,000	
			30,000	課後社團活動費。
			19,800	班級自治費，198人*2學期*50元。
			5,000	退休人員紀念品，1人*5,000元(由教育局移列)。
			400	配合預算編列至千元，增列進位數400元。
			100,800	執行學生路隊安全導護及導護志工保險費(19班以下按4人計算，4人*2學期*20週*5日*2次*63元=100,800元)。

# 臺北市地方教育發展基金－臺北市士林區雨聲國民小學

## 基金用途－學前教育計畫明細表

中華民國111年度

單位：新臺幣元

前年度 決算數	上年度 預算數	科 目	本 年 度 預 算 數	說 明
13,711,214	13,330,000	合 計	14,271,000	
13,295,286	13,052,000	用人費用	13,928,000	
9,605,143	9,304,500	正式員額薪資	9,784,500	較上年度預算數9,304,500元，增加480,000元。
8,853,199	8,584,500	職員薪金	9,064,500	
			43,200	教保費，4人*12月*900元。
			9,021,300	教職員9人及教保員5人薪金(詳用人費用彙計表)。
751,944	720,000	工員工資	720,000	工員2人工資(詳用人費用彙計表)。
31,370	154,813	超時工作報酬	239,184	較上年度預算數154,813元，增加84,371元。
31,370	154,813	加班費	239,184	不休假出勤加班費。
1,743,178	1,672,243	獎金	1,771,544	較上年度預算數1,672,243元，增加99,301元。
602,710	535,000	考績獎金	575,000	依考績法規定核發之獎金。
1,140,468	1,137,243	年終獎金	1,196,544	依規定於年節加發之獎金。
751,830	857,952	退休及卹償金	1,062,864	較上年度預算數857,952元，增加204,912元。
705,498	836,352	職員退休及離職金	1,041,264	提撥退撫基金。
46,332	21,600	工員退休及離職金	21,600	提撥勞工退休準備金。
1,163,765	1,062,492	福利費	1,069,908	較上年度預算數1,062,492元，增加7,416元。
982,283	843,432	分擔員工保險費	918,552	分擔公保、勞保、健保費。
3,180	6,880	傷病醫藥費	6,880	
			5,160	幼兒園教保人員健康檢查費，6人*860元。
			1,720	幼兒園廚工健康檢查費，2人*860元。
146,304	180,180	員工通勤交通費	112,476	
			31,500	教師上下班交通費，5人*10月*630元。
			23,520	教師上下班交通費，2人*10月*1,176元。
			12,096	教師兼行政、教保員、職員上下班交通費，1人*12月*1,008元。
			15,120	廚工上下班交通費，2人*12月*630元。
			30,240	教師兼行政、教保員、職員上下班交通費，4人*12月*630元。
31,998	32,000	其他福利費	32,000	休假旅遊補助費。
154,280	95,000	服務費用	97,000	
38,980		修理保養及保固費		

# 臺北市地方教育發展基金－臺北市士林區雨聲國民小學

## 基金用途－學前教育計畫明細表

中華民國111年度

單位：新臺幣元

前年度 決算數	上年度 預算數	科 目	本 年 度 預 算 數	說 明
38,980		一般房屋修護費		
32,000	32,000	一般服務費	34,000	較上年度預算數32,000元，增加2,000元。
		佣金、匯費、經理費及手續費	2,000	
			1,464	委託超商代收學雜費手續費，122人*2學期*6元。
			536	配合預算編列至千元，增列進位數536元。
32,000	32,000	體育活動費	32,000	
			18,000	文康活動費，本校編列教職員9人，每人編列2,000元。
			14,000	文康活動費，本校編列契約進用教保員5人，廚工2人，合計7人，每人編列2,000元(上述人員係幼托整合前得編列文康活動費之人員)。
83,300	63,000	專業服務費	63,000	較上年度預算數63,000元，無增減。
20,300		講課鐘點、稿費、出席審查及查詢費		
63,000	63,000	其他專業服務費	63,000	
			54,000	帶班導師學生午餐指導費，6班*2人*9月*500元。
			9,000	專任主任及增置教保員學生午餐指導費，2人*9月*500元。
113,925	14,000	材料及用品費	101,000	
113,925	14,000	使用材料費	101,000	較上年度預算數14,000元，增加87,000元。
113,925	14,000	設備零件	101,000	
			5,000	大型運動地墊，8張*625元(由幼兒園設備費移列)(新增)。
			96,000	中空三格櫃，24座*4,000元(由幼兒園設備費移列)(新增)。
88,923	73,000	會費、捐助、補助、分攤、照護、救濟與交流活動費	49,000	
88,923	73,000	補貼、獎勵、慰問、照護與救濟	49,000	較上年度預算數73,000元，減少24,000元。
88,923	73,000	其他補貼、獎勵、慰問、照護與救濟	49,000	
			6	配合預算編列至千元，增列進位數6元。

# 臺北市地方教育發展基金－臺北市士林區雨聲國民小學

## 基金用途－學前教育計畫明細表

中華民國111年度

單位：新臺幣元

前年度 決算數	上年度 預算數	科 目	本 年 度 預 算 數	說 明
			23,266	低收入戶家庭幼生月費補助，1人*2學期*11,633元。
			25,728	補助學校午餐使用有機蔬菜或有機米計畫，134人*40週*1次*4.8元。
58,800	96,000	其他	96,000	
58,800	96,000	其他支出	96,000	較上年度預算數96,000元，無增減。
58,800	96,000	其他	96,000	幼兒導護費(4班以上按4人計算，4人*2學期*20週*5日*2次*60元=96,000元)。

# 臺北市地方教育發展基金－臺北市士林區雨聲國民小學

## 基金用途－一般行政管理計畫明細表

中華民國111年度

單位：新臺幣元

前年度 決算數	上年度 預算數	科 目	本 年 度 預 算 數	說 明
12,436,355	12,116,000	合計	12,647,000	
10,700,165	10,116,000	用人費用	10,613,000	
7,170,660	6,768,000	正式員額薪資	7,080,000	較上年度預算數6,768,000元，增加312,000元。
6,173,820	5,880,000	職員薪金	6,192,000	教職員8人薪金(詳用人費用彙計表)。
412,500	372,000	工員工資	372,000	工員1人工資(詳用人費用彙計表)。
584,340	516,000	警餉	516,000	校警1人薪金(詳用人費用彙計表)。
382,990	428,917	超時工作報酬	501,337	較上年度預算數428,917元，增加72,420元。
382,990	428,917	加班費	501,337	
			108,002	颱風輪值及各項業務加班費。
			393,335	不休假出勤加班費。
1,579,521	1,517,227	獎金	1,474,227	較上年度預算數1,517,227元，減少43,000元。
691,131	672,000	考績獎金	590,000	依考績法規定核發之獎金。
888,390	845,227	年終獎金	884,227	依規定於年節加發之獎金。
626,675	540,912	退休及卹償金	658,536	較上年度預算數540,912元，增加117,624元。
585,419	511,152	職員退休及離職金	628,776	提撥退撫基金。
41,256	29,760	工員退休及離職金	29,760	提撥勞工退休準備金。
940,319	860,944	福利費	898,900	較上年度預算數860,944元，增加37,956元。
668,897	587,544	分擔員工保險費	644,652	分擔公保、勞保、健保費。
114,222	113,400	員工通勤交通費	94,248	
			7,560	工友上下班交通費，1人*12月*630元。
			12,096	職員上下班交通費，1人*12月*1,008元。
			15,120	職員上下班交通費，1人*12月*1,260元。
			14,112	校警上下班交通費，1人*12月*1,176元。
			45,360	職員上下班交通費，6人*12月*630元。
157,200	160,000	其他福利費	160,000	休假旅遊補助費。
1,528,330	1,735,000	服務費用	1,765,000	
1,167,752	1,183,452	一般服務費	1,213,584	較上年度預算數1,183,452元，增加30,132元。
6,628	3,768	佣金、匯費、經理費及手續費		委託超商代收學雜費手續費，322人*2學期*6元。
1,141,124	1,159,684	外包費	1,193,584	

# 臺北市地方教育發展基金－臺北市士林區雨聲國民小學

## 基金用途－一般行政管理計畫明細表

中華民國111年度

單位：新臺幣元

前年度 決算數	上年度 預算數	科 目	本 年 度 預 算 數	說 明
			160,000	消化超額職工4人(技工、工友)業務外包費。
			456,000	職工(技工、工友)業務外包費，1人*12月*38,000元。
			577,584	校警勞務外包費，1人*12月*48,132元。
20,000	20,000	體育活動費	20,000	文康活動費，本校編列教職員8人，工員1人，校警1人，合計10人，每人編列2,000元。
288,578	479,548	專業服務費	479,416	較上年度預算數479,548元，減少132元。
288,578	479,548	其他專業服務費	479,416	
			99,600	校園安全機械定點保全費用。
			379,816	校園安全機動巡邏保全費用。
72,000	72,000	公共關係費	72,000	較上年度預算數72,000元，無增減。
72,000	72,000	公共關係費	72,000	校長特別費，12月*6,000元。
206,560	264,000	材料及用品費	268,000	
206,560	264,000	用品消耗	268,000	較上年度預算數264,000元，增加4,000元。
201,260	260,900	辦公(事務)用品	260,750	
			260,360	統籌業務費計算如下：普通班12班、附設幼兒園6班，1,290元*15班*12月=232,200元，810元*3班*12月=29,160元，以上合計261,360元，除依實際需求移列會費1,000元外，其餘如列數。
			390	配合預算編列至千元，增列進位數390元。
5,300	3,100	服裝	7,250	
			1,100	校警皮鞋，1人*1雙*1,100元。
			400	校警服裝配備1人。
			2,000	校警冬季大衣，1人*1件*2,000元(新增)。
			2,200	校警冬服，1人*1套*2,200元(新增)。
			1,500	校警夏服，1人*1套*1,500元(成立第37年)。
			50	校警襪子1雙。
1,300	1,000	會費、捐助、補助、分攤、照護、救濟與交流活動費	1,000	
1,300	1,000	會費	1,000	較上年度預算數1,000元，無增減。
1,300	1,000	職業團體會費	1,000	護理師1人公會會費(統籌業務費)。

# 臺北市地方教育發展基金－臺北市士林區雨聲國民小學

## 基金用途－建築及設備計畫明細表

中華民國111年度

單位：新臺幣元

前年度 決算數	上年度 預算數	科 目	本 年 度 預 算 數	說 明
6,913,412	1,641,000	合計	1,768,000	
6,913,412	1,641,000	購建固定資產、無形資產及非理財 目的之長期投資	1,768,000	
2,970,134	659,000	購建固定資產	1,288,000	
2,970,134	659,000	一般建築及設備計畫	1,288,000	
1,382,754		校園整修工程		
1,382,754		擴充改良房屋建築及設 備		
		班級設備	279,700	
		購置機械及設備	130,000	
			64,000	汰換雙眼LED生物顯微鏡，2臺 *32,000元。
			66,000	新購數位空品旗1臺。
		購置交通及運輸設備	11,000	
			11,000	汰換綜合擴大機1臺。
		購置雜項設備	138,700	
			55,000	新購羽球柱(活動式)，2組 *27,500元。
			55,000	汰換主管桌1組(實木附強化玻 璃桌面，含椅子，校長室)。
			28,700	汰換保險櫃1臺。
		特殊班設備	10,000	
		購置雜項設備	10,000	
			10,000	新購Nintendo Switch1臺。
		資訊設備	300,300	
		購置機械及設備	300,300	
			27,500	新購筆記型電腦，1部*27,500 元(電腦專案計畫)。
			76,000	汰換網路及資訊周邊設備(電 腦專案計畫)。
			196,800	汰換桌上型電腦(含顯示器)，8 部*24,600元(電腦專案計畫)。
		幼兒園設備	15,000	
		購置雜項設備	15,000	
			15,000	汰換茶杯櫃(含吊掛)1組。
1,587,380	659,000	校園設備		
833,000	471,000	購置機械及設備		

# 臺北市地方教育發展基金－臺北市士林區雨聲國民小學

## 基金用途－建築及設備計畫明細表

中華民國111年度

單位：新臺幣元

前年度 決算數	上年度 預算數	科 目	本 年 度 預 算 數	說 明
29,700		購置交通及運輸設備		
724,680	188,000	購置雜項設備		
		廣播系統改善工程	683,000	
		購置機械及設備	14,200	
			14,200	新購不斷電系統1臺(廣播系統改善工程)。
		購置交通及運輸設備	549,000	
			11,700	新購電源控制器1臺(廣播系統改善工程)。
			16,200	新購前級混音器1臺(廣播系統改善工程)。
			89,100	新購功率擴大機，3臺*29,700元(廣播系統改善工程)。
			108,000	新購司令台廣播系統(含無線麥克風組、天線、DVD播放機、功率擴大機、戶外防水喇叭等材料1套(廣播系統改善工程)。
			130,500	新購數位圖控管理系統主機(含圖形化廣播、自動鐘聲管理軟體及螢幕)1臺(廣播系統改善工程)。
			130,500	新購數位廣播主機1臺(廣播系統改善工程)。
			63,000	新購幼兒園獨立播音系統(含麥克風組、天線、DVD播放機、功率擴大機、喇叭等材料)1套(廣播系統改善工程)。
		購置雜項設備	119,800	
			43,200	新購戶外防水喇叭，4支*10,800元(廣播系統改善工程)
			54,000	新購副控廣播及麥克風，3套*18,000元(廣播系統改善工程)。
			22,600	新購機櫃1座(廣播系統改善工程)。
30,500	36,000	購置無形資產	36,000	



# 臺北市地方教育發展基金－臺北市士林區雨聲國民小學

## 基金用途－建築及設備計畫明細表

中華民國111年度

單位：新臺幣元

前年度 決算數	上年度 預算數	科 目	本 年 度 預 算 數	說 明
30,500	36,000	一般建築及設備計畫	36,000	
		資訊設備	36,000	
		購置電腦軟體	36,000	
			36,000	電腦教學軟體費(電腦專案計畫)。
30,500	36,000	校園軟體設備		
30,500	36,000	購置電腦軟體		
3,912,778	946,000	遞延支出	444,000	
3,912,778	946,000	一般建築及設備計畫	444,000	
		廣播系統改善工程	444,000	
		遞延修繕房屋建築支出	444,000	
			351,465	一、施工費。
			86,301	二、委託技術服務費(總包價法)。
			6,234	三、工程管理費(按施工費約2%提列)。
3,912,778	946,000	校園整修工程		
2,965,166		遞延修繕房屋建築支出		
947,612	946,000	其他遞延支出		

本 頁 空 白

# 預 算 參 考 表

# 臺北市地方教育發展基金－臺北市士林區雨聲國民小學

## 預計平衡表

中華民國111年12月31日

單位：新臺幣千元

109年(前年) 12月31日 決算數	科 目	111年12月31日 預計數	110年12月31日 預計數	比較增減(-)
623,687	資產合計	621,613	621,318	295
623,687	資產	621,613	621,318	295
20,674	流動資產	18,600	18,305	295
11,573	現金	9,499	9,204	295
11,573	銀行存款	9,499	9,204	295
8,900	應收款項	8,900	8,900	
8,900	其他應收款	8,900	8,900	
200	預付款項	200	200	
200	預付費用	200	200	
3,303	投資、長期應收款項、貸墊款及準備金	3,303	3,303	
3,303	準備金	3,303	3,303	
1,525	退休及離職準備金	1,525	1,525	
1,778	其他準備金	1,778	1,778	
599,711	其他資產	599,711	599,711	
599,711	什項資產	599,711	599,711	
122	暫付及待結轉帳項	122	122	
599,589	代管資產	599,589	599,589	
623,687	負債及基金餘額合計	621,613	621,318	295
606,736	負債	606,736	606,736	
3,930	流動負債	3,930	3,930	
3,930	應付款項	3,930	3,930	
3,286	應付代收款	3,286	3,286	
644	應付費用	644	644	
602,806	其他負債	602,806	602,806	
602,806	什項負債	602,806	602,806	
1,495	存入保證金	1,495	1,495	
1,525	應付退休及離職金	1,525	1,525	
599,589	應付代管資產	599,589	599,589	
197	暫收及待結轉帳項	197	197	
16,951	基金餘額	14,877	14,582	295
16,951	基金餘額	14,877	14,582	295
16,951	基金餘額	14,877	14,582	295
16,951	累積餘額	14,877	14,582	295

註：1.信託代理與保證資產(負債)前年度決算數0元，上年度預計數0元，本年度預計數0元。2.或有資產(負債)0元。3.本基金自93年度起，本固定項目分開原則，將屬長期固定帳項，包括固定資產16,844,070元、無形資產130,112元及長期債務0元等，另立帳類管理，未納入本表。

臺北市地方教育發展基金一

各項費用

中華民國

前年度 決算數	上年度 預算數	計畫別		合計	國民教育計畫
		用途別科目			
81,608,364	75,316,000	合計		76,810,000	48,124,000
69,000,576	68,253,000	用人費用		69,385,000	44,844,000
37,861,922	37,000,500	正式員額薪資		38,488,500	21,624,000
36,113,138	35,392,500	職員薪金		36,880,500	21,624,000
1,164,444	1,092,000	工員工資		1,092,000	
584,340	516,000	警餉		516,000	
797,709	756,912	聘僱及兼職人員薪資		756,912	756,912
418,992	418,992	約僱職員薪金		418,992	418,992
378,717	337,920	兼職人員酬金		337,920	337,920
806,424	988,243	超時工作報酬		1,339,039	598,518
806,424	988,243	加班費		1,339,039	598,518
8,122,987	7,929,842	獎金		8,131,143	4,885,372
3,441,666	3,279,000	考績獎金		3,295,000	2,130,000
4,681,321	4,650,842	年終獎金		4,836,143	2,755,372
15,946,412	16,475,944	退休及卹償金		15,510,088	13,788,688
15,577,208	16,142,584	職員退休及離職金		15,370,728	13,700,688
87,588	51,360	工員退休及離職金		51,360	
281,616	282,000	卹償金		88,000	88,000
5,465,122	5,101,559	福利費		5,159,318	3,190,510
3,721,288	3,216,012	分擔員工保險費		3,471,240	1,908,036
27,380	140,380	傷病醫藥費		140,380	133,500
468,136	553,140	員工通勤交通費		371,700	164,976
1,248,318	1,192,027	其他福利費		1,175,998	983,998
3,967,262	3,446,000	服務費用		3,586,000	1,724,000
711,469	591,459	水電費		697,059	697,059
650,280	519,584	工作場所電費		637,000	637,000
61,189	71,875	工作場所水費		60,059	60,059
61,830	28,520	旅運費		28,520	28,520
61,830	28,520	國內旅費		28,520	28,520
704		印刷裝訂與廣告費			
704		印刷及裝訂費			

# 臺北市士林區雨聲國民小學

## 彙計表

111年度

單位：新臺幣元

學前教育計畫	一般行政管理計畫	建築及設備計畫			
14,271,000	12,647,000	1,768,000			
13,928,000	10,613,000				
9,784,500	7,080,000				
9,064,500	6,192,000				
720,000	372,000				
	516,000				
239,184	501,337				
239,184	501,337				
1,771,544	1,474,227				
575,000	590,000				
1,196,544	884,227				
1,062,864	658,536				
1,041,264	628,776				
21,600	29,760				
1,069,908	898,900				
918,552	644,652				
6,880					
112,476	94,248				
32,000	160,000				
97,000	1,765,000				

## 臺北市地方教育發展基金一

## 各項費用

中華民國

前年度 決算數	上年度 預算數	計畫別		合計	國民教育計畫
		用途別科目			
833,879	539,200	修理保養及保固費		539,200	539,200
614,993	448,400	一般房屋修護費		448,400	448,400
218,886	90,800	機械及設備修護費		90,800	90,800
1,577,342	1,410,092	一般服務費		1,444,624	197,040
6,628	3,768	佣金、匯費、經理費及手續費		4,400	2,400
1,141,124	1,159,684	外包費		1,193,584	
327,590	144,640	計時與計件人員酬金		144,640	144,640
102,000	102,000	體育活動費		102,000	50,000
710,038	804,729	專業服務費		804,597	262,181
162,950	63,200	講課鐘點、稿費、出席審查及查詢費		63,200	63,200
47,610	51,006	委託檢驗(定)試驗認證費		51,006	51,006
	575	試務甄選費		575	575
5,500		電腦軟體服務費			
493,978	689,948	其他專業服務費		689,816	147,400
72,000	72,000	公共關係費		72,000	
72,000	72,000	公共關係費		72,000	
1,143,309	1,317,000	材料及用品費		1,378,000	1,009,000
306,872	453,200	使用材料費		585,871	484,871
306,872	453,200	設備零件		585,871	484,871
836,437	863,800	用品消耗		792,129	524,129
208,452	268,175	辦公(事務)用品		268,025	7,275
43,492	42,571	報章雜誌		39,000	39,000
5,300	3,100	服裝		7,250	
15,000	15,000	醫療用品(非醫療院所使用)		15,000	15,000
564,193	534,954	其他用品消耗		462,854	462,854
15,000	15,000	租金、償債、利息及相關手續費		10,000	10,000
10,200	10,200	交通及運輸設備租金		5,200	5,200
10,200	10,200	車租		5,200	5,200
4,800	4,800	雜項設備租金		4,800	4,800
4,800	4,800	雜項設備租金		4,800	4,800
6,913,412	1,641,000	購建固定資產、無形資產及非理財目的之長期投資		1,768,000	

# 臺北市士林區雨聲國民小學

## 彙計表

111年度

單位：新臺幣元

學前教育計畫	一般行政管理計畫	建築及設備計畫			
34,000	1,213,584				
2,000					
	1,193,584				
32,000	20,000				
63,000	479,416				
63,000	479,416				
	72,000				
	72,000				
101,000	268,000				
101,000					
101,000					
	268,000				
	260,750				
	7,250				
		1,768,000			



臺北市地方教育發展基金一

各項費用

中華民國

前年度 決算數	上年度 預算數	計畫別	合計	國民教育計畫
		用途別科目		
2,970,134	659,000	購建固定資產	1,288,000	
1,382,754		擴充改良房屋建築及設備		
833,000	471,000	購置機械及設備	444,500	
29,700		購置交通及運輸設備	560,000	
724,680	188,000	購置雜項設備	283,500	
30,500	36,000	購置無形資產	36,000	
30,500	36,000	購置電腦軟體	36,000	
3,912,778	946,000	遞延支出	444,000	
2,965,166		遞延修繕房屋建築支出	444,000	
947,612	946,000	其他遞延支出		
405,629	382,000	會費、捐助、補助、分攤、照護、救濟 與交流活動費	431,000	381,000
1,300	1,000	會費	1,000	
1,300	1,000	職業團體會費	1,000	
46,600	10,000	捐助、補助與獎助	10,000	10,000
46,600	10,000	獎助學員生給與	10,000	10,000
357,729	371,000	補貼、獎勵、慰問、照護與救濟	420,000	371,000
28,611		獎勵費用	30,600	30,600
329,118	371,000	其他補貼、獎勵、慰問、照護與救濟	389,400	340,400
163,176	262,000	其他	252,000	156,000
163,176	262,000	其他支出	252,000	156,000
163,176	262,000	其他	252,000	156,000

# 臺北市士林區雨聲國民小學

## 彙計表

111年度

單位：新臺幣元

學前教育計畫	一般行政管理計畫	建築及設備計畫			
		1,288,000			
		444,500			
		560,000			
		283,500			
		36,000			
		36,000			
		444,000			
		444,000			
49,000	1,000				
	1,000				
	1,000				
49,000					
49,000					
96,000					
96,000					
96,000					

# 臺北市地方教育發展基金－臺北市士林區雨聲國民小學

## 員工人數彙計表

中華民國111年度

單位：人

計 畫 及 項 目	上年度最高可 進用員額數	本年度 增減(-)數	本年度最高可 進用員額數	說 明
合計	52		52	
國民教育計畫部分	26		26	
職員	25		25	
約僱	1		1	
學前教育計畫部分	16		16	
職員	14		14	
技工	2		2	
一般行政管理計畫部分	10		10	
職員	8		8	
駐衛警	1		1	
工友	1		1	

註：1.本表約僱、聘用係指奉准有案之約聘僱人員。

2.外包費編列工友外包1人、校警外包1人、消化超額職工業務外包費等，計119萬3,584元。3.計時與計件人員酬金編列閩客語教學支援人員鐘點費等，計14萬4,640元。

本 頁 空 白

臺北市地方教育發展基金一

用人費用

中華民國

計畫及項目	合計	正式 員額 薪資	聘僱 人員 薪資	超時 工作 報酬	津貼	獎 金		
						年終獎金	考績獎金	其他
合計	69,385,000	38,488,500	418,992	1,339,039		4,836,143	3,295,000	
國民教育計畫	44,844,000	21,624,000	418,992	598,518		2,755,372	2,130,000	
職員薪金	21,624,000	21,624,000						
約僱職員 薪金	418,992		418,992					
兼職人員 酬金	337,920							
加班費	598,518			598,518				
考績獎金	2,130,000						2,130,000	
年終獎金	2,755,372					2,755,372		
職員退休 及離職金	13,700,688							
卹償金	88,000							
分擔員工 保險費	1,908,036							
傷病醫藥 費	133,500							
員工通勤 交通費	164,976							
其他福利 費	983,998							
學前教育計畫	13,928,000	9,784,500		239,184		1,196,544	575,000	
職員薪金	9,064,500	9,064,500						
工員工資	720,000	720,000						
加班費	239,184			239,184				
考績獎金	575,000						575,000	
年終獎金	1,196,544					1,196,544		
職員退休 及離職金	1,041,264							

# 臺北市士林區雨聲國民小學

## 彙計表

111年度

單位：新臺幣元

退休及卹償金		資遣費	福 利 費					提繳費	兼任 人員 用人 費用
退休金	卹償金		分擔 保險費	傷病 醫藥費	提撥 福利金	員工通勤 交通費	其他		
15,422,088	88,000		3,471,240	140,380		371,700	1,175,998	337,920	
13,700,688	88,000		1,908,036	133,500		164,976	983,998	337,920	
13,700,688	88,000		1,908,036	133,500		164,976	983,998	337,920	
1,062,864			918,552	6,880		112,476	32,000		
1,041,264									

臺北市地方教育發展基金一

用人費用

中華民國

計畫及項目	合計	正式 員額 薪資	聘僱 人員 薪資	超時 工作 報酬	津貼	獎 金		
						年終獎金	考績獎金	其他
工員退休 及離職金	21,600							
分擔員工 保險費	918,552							
傷病醫藥 費	6,880							
員工通勤 交通費	112,476							
其他福利 費	32,000							
一般行政管 理計畫	10,613,000	7,080,000		501,337		884,227	590,000	
職員薪金	6,192,000	6,192,000						
工員工資	372,000	372,000						
警餉	516,000	516,000						
加班費	501,337			501,337				
考績獎金	590,000						590,000	
年終獎金	884,227					884,227		
職員退休 及離職金	628,776							
工員退休 及離職金	29,760							
分擔員工 保險費	644,652							
員工通勤 交通費	94,248							
其他福利 費	160,000							

註：1.本表兼任人員用人費用，係學校教職員兼課或請假代課鐘點費。

2.外包費編列工友外包1人、校警外包1人、消化超額職工業務外包費等，計119萬3,584元。

3.計時與計件人員酬金編列閩客語教學支援人員鐘點費等，計14萬4,640元。

# 臺北市士林區雨聲國民小學

## 彙計表

111年度

單位：新臺幣元

退休及卹償金		資遣費	福 利 費					提繳費	兼任人員用人費用
退休金	卹償金		分擔保險費	傷病醫藥費	提撥福利金	員工通勤交通費	其他		
21,600			918,552	6,880		112,476			
658,536			644,652			94,248	32,000		
628,776							160,000		
29,760			644,652			94,248			
							160,000		



臺北市地方教育發展基金一

聘用及約僱

中華民國

區分及職稱	人數	擔任工作	聘用或約僱 起訖期間	薪點	年需經費
合計	1				520,000
約僱人員小計	1				520,000
約僱人員(280)	1	辦理學校行政事務。	111/1/1-111/12/31	280	520,000

# 臺北市士林區雨聲國民小學

## 人員明細表

111年度

單位：新臺幣元

小計	月 支			離職 儲金	經費來源 及其科目
	折合 金額	勞保 保險費	健康 保險費		
34,916	34,916				國民教育計畫

# 臺北市地方教育發展基金－臺北市士林區雨聲國民小學

## 單位（或計畫）成本分析表

中華民國111年度

單位：新臺幣千元

計 畫 別	單 位	單位成本(元)或 平均利(費)率	數 量	預 算 數	說 明
合計				76,810	
國民教育計畫				48,124	
學前教育計畫				14,271	
一般行政管理計畫				12,647	
建築及設備計畫				1,768	

# 臺北市地方教育發展基金－臺北市士林區雨聲國民小學

## 5年來主要業務計畫分析表

中華民國111年度

單位：新臺幣千元

年度及項目	單位	數量	單位成本(元)或 平均利(費)率	金額	說明
(本)年度預算數					
國民教育計畫				48,124	
學前教育計畫				14,271	
(上)年度預算數					
國民教育計畫				48,229	
學前教育計畫				13,330	
(前)年度決算數					
國民教育計畫				48,547	
學前教育計畫				13,711	
(108)年度決算數					
國民教育計畫				47,592	
學前教育計畫				13,636	
(107)年度決算數					
國民教育計畫				49,243	
學前教育計畫				12,500	

臺北市地方教育發展基金－臺北市士林區雨聲國民小學

資本資產明細表

中華民國111年度

單位：新臺幣千元

項 目	取得成本 (期初餘額)	以前年度 累計折舊/ 長期投資 評 價	本 年 度 變 動				本年度累計折 舊/長期投資 評價變動數	期末餘額	
			增加		減少				主要增減 原因說明
			金額	類型	金額	類型			
合計	32,235	14,446	1,324		16		2,123	16,974	
土地改良物	1,994	1,680					132	182	
房屋及建築	13,660						301	13,360	
機械及設備	8,580	6,882	445	增置			1,055	1,089	
交通及運輸 設備	1,019	943	560	增置			63	573	
雜項設備	6,871	4,940	284	增置			574	1,641	
電腦軟體	110		36	增置	16	無形資 產攤銷		130	