

中華民國 110 年度

4-0501622

臺北市總預算

臺北市政府教育局主管

臺北市地方教育發展基金

臺北市士林區富安國民小學附屬單位預算之分預算

(特別收入基金)

臺北市士林區富安國民小學編

臺北市地方教育發展基金－臺北市士林區富安國民小學

目次

中華民國110年度

| | |
|----------------------------|------------|
| 一、財務摘要 | 第 1 頁 |
| 二、業務計畫及預算概要 | 第 3 -12 頁 |
| 三、預算主要表 | |
| (一) 基金來源、用途及餘絀預計表 | 第 13 頁 |
| (二) 現金流量預計表 | 第 14 頁 |
| 四、預算明細表 | |
| (一) 基金來源－服務收入明細表 | 第 15 頁 |
| (二) 基金來源－財產處分收入明細表 | 第 16 頁 |
| (三) 基金來源－其他財產收入明細表 | 第 17 頁 |
| (四) 基金來源－公庫撥款收入明細表 | 第 18 頁 |
| (五) 基金來源－學雜費收入明細表 | 第 19 頁 |
| (六) 基金來源－受贈收入明細表 | 第 20 頁 |
| (七) 基金來源－雜項收入明細表 | 第 21 頁 |
| (八) 基金用途－國民教育計畫明細表 | 第 22 -29 頁 |
| (九) 基金用途－學前教育計畫明細表 | 第 30 -32 頁 |
| (十) 基金用途－一般行政管理計畫明細表 | 第 33 -34 頁 |
| (十一) 基金用途－建築及設備計畫明細表 | 第 35 -36 頁 |
| 五、預算參考表 | |
| (一) 預計平衡表 | 第 37 頁 |
| (二) 各項費用彙計表 | 第 38 -43 頁 |
| (三) 員工人數彙計表 | 第 44 頁 |
| (四) 用人費用彙計表 | 第 46 -49 頁 |
| (五) 聘用及約僱人員明細表 | 第 50 -51 頁 |

臺北市地方教育發展基金－臺北市士林區富安國民小學

目 次

中華民國110年度

| | | |
|------------------------|------|---|
| (六) 單位(或計畫)成本分析表 | 第 52 | 頁 |
| (七) 5年來主要業務計畫分析表 | 第 53 | 頁 |
| (八) 資本資產明細表 | 第 54 | 頁 |

臺北市地方教育發展基金－臺北市士林區富安國民小學

財務摘要

中華民國110年度

單位：新臺幣千元

| 項 目 | 本 年 度 | 上 年 度 | 比較增減數 | % |
|---------------|--------|--------|--------|--------|
| 經營成績： | | | | |
| 基金來源 | 49,688 | 49,975 | -287 | -0.57 |
| 基金用途 | 53,546 | 53,554 | -8 | -0.01 |
| 賸餘(短絀) | -3,858 | -3,579 | -279 | -- |
| 餘絀情形： | | | | |
| 基金餘額 | 2,804 | 6,662 | -3,858 | -57.91 |
| 現金流量(註)： | | | | |
| 現金及約當現金之淨增(減) | -3,858 | -3,579 | -279 | -- |

附註：現金流量係採現金及約當現金基礎，包括現金及自投資日起3個月內到期或清償之債權證券。

本 頁 空 白

業務計畫及預算概要

臺北市地方教育發展基金－臺北市士林區富安國民小學

業務計畫及預算概要

中華民國 110 年度

壹、基金概況

一、設立宗旨及願景：

- (一) 本校遵照憲法第 158 條及 160 條規定，教育文化應發展國民之民族精神、自治精神，國民道德與健全體格、科學及生活智能，以培養八大學習領域及十大基本能力。
- (二) 本校自 91 年度起依教育經費編列與管理法第 13 條規定設置「臺北市地方教育發展基金」，以促進教育健全發展，提昇教育經費運用績效。
- (三) 本校以「多元、創新、團隊、優質」做為學校教育目標，期許培養具「鄉土情、國際觀、人文、科技」兼備，富有競爭力的 21 世紀社子島新公民。

二、施政重點：

- (一) 開啟多元智慧：尊重每個學生獨特的個性，以多元智慧的觀點協助他找到生命的亮點，肯定天生我才必有用，能知於學，樂於學。
- (二) 培養生活能力：培養學生帶得走的公民關鍵能力，強化自我管理、閱讀理解、理性批判、問題解決、奉獻服務、溝通表達等核心素養。
- (三) 蘊育人文情懷：在溫馨開放的校園文化中，孕育人文情懷，學會尊重、包容；建構生命的價值、完成人性的開展。
- (四) 建置溫馨民主的校園文化：
 1. 以參與式管理、落實行政、教師會、家長會三者的良性互動。
 2. 以學生第一，教學優先的觀念提昇行政服務效率。
 3. 放下威權心態，開啟校園民主之風氣。
- (五) 推動適性教學：
 1. 落實校本課程理念，採多元化、活潑化的教學及評量。
 2. 運用校內、外資源，加強多元學習能力。
 3. 關懷相對弱勢學生之教學及輔導。
 4. 推動行動學習，充實學生運用資訊之知能，並提昇教師運用學習載具教學之能力。

臺北市地方教育發展基金－臺北市士林區富安國民小學

業務計畫及預算概要

中華民國 110 年度

(六) 辦理發展性的訓輔活動：

1. 辦理各項活動、競賽及展演。
2. 推動校內外學習服務。
3. 發展績優社團及校隊，如國樂、管樂、合唱、樂儀隊、童軍等。
4. 加強新興領域教育的辦理，並融入各科教學以收成效。

三、組織概況：

本校設置校長 1 人，綜理全校校務，下設教務處、總務處、學輔處、會計室、人事室及幼兒園等單位。

內部分層業務如下：

(一) 教務處：秉承校長之命，辦理全校教務事項。

教務組：掌理課程編排、課業考查、學藝競賽、教學研究、教師進修、差假教師調代課及缺補課之查核等事項。

註冊：掌理註冊、編班、轉學、休學、學籍保管、各項獎助學金補助及成績考查、實習輔導等有關學籍事項，掌理教科書編選、教學用具之管理、保管及出版學校刊物等事項。

系統管理師：掌理電腦設備及區域網路之管理、保管等事項。

(二) 總務處：秉承校長之命，辦理全校總務事項。

事務組：掌理校舍、校具、財產、物品採購保管、工程發包、監工及驗收；掌理現金、零用金、票據、契約之保管等收支事項，辦理員工薪津發放及各項扣繳單據證明等；掌理文件收發登錄、撰擬繕校、典守學校印信、檔案保管、整理各項會議紀錄及校史等事項。

(三) 學輔處：秉承校長之命，辦理全校學生事務、學習輔導、生活輔導、生涯輔導等事項。

1. 學務組：掌理訓育計畫之擬定及辦理各類訓育等活動，掌理學生日常生活常規，辦理交通導護各項事宜；掌理學生體育活動、體格鍛鍊等事項；掌理健康檢查，個人及環境衛生檢查、保健等事項。

2. 特教組：掌理學生個案建立、學習輔導、生活輔導、生涯輔導及兩性教育、親職教育等事項，辦理輔導資料搜集建檔、組訓

臺北市地方教育發展基金－臺北市士林區富安國民小學

業務計畫及預算概要

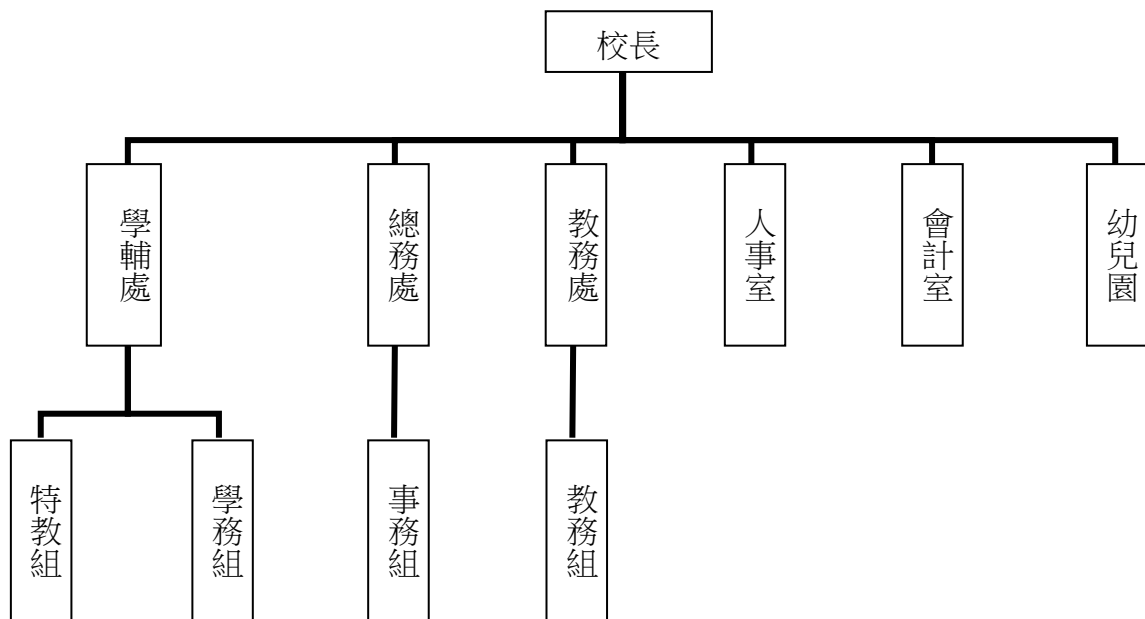
中華民國 110 年度

愛心家長、實施測驗、社區人力整合、出版親職刊物等事項，擬訂特殊教育計畫章則、親師輔導諮詢、特教班甄選鑑別、實施各項診斷測驗、特教兒童追蹤輔導等事項。

(四) 會計室：秉承上級主計機關之監督與指導，並受校長之指揮，依法辦理歲計、會計、統計等事項。

(五) 人事室：秉承上級人事機關之監督與指導，並受校長之指揮，依法辦理人事管理查核等事項。

(六) 幼兒園：秉承校長之命，綜理園務、規劃幼兒教學、保育、環境與各項措施。



四、基金歸類及屬性：

本校地方教育發展基金依據教育經費編列與管理法第 13 條規定設置，本基金為預算法第 4 條第 1 項第 2 款第 5 目所定之特別收入基金，以本府教育局為管理機關。

臺北市地方教育發展基金－臺北市士林區富安國民小學

業務計畫及預算概要

中華民國 110 年度

貳、業務計畫

一、基金來源：

單位：新臺幣千元

| 業務計畫 | 本年度預算數 | 實施內容 |
|--------|--------|---|
| 勞務收入 | 3 | 本年度預計辦理教師甄選報名費等收入。 |
| 財產收入 | 29 | 本年度預計辦理財產報廢變賣之殘值收入、教職員工停車收入等。 |
| 政府撥入收入 | 46,990 | 本年度預計由公庫撥入數。 |
| 教學收入 | 2,111 | 本年度預計收取學生之學費、雜費等收入。 |
| 其他收入 | 555 | 本年度預計收取學助學金等各界捐款收入、數位學生證補卡及廠商履約逾期罰款等收入。 |

二、基金用途：

單位：新臺幣千元

| 業務計畫 | 本年度預算數 | 實施內容 |
|----------|--------|---|
| 國民教育計畫 | 31,485 | 本年度預計辦理教學事項為： 1. 各項教學、學生事務及輔導等業務。 2. 新購教具、圖書等各科教學設備，充實各科教材及用具。 3. 革新教學方法，提高教學效能。 4. 教師甄選業務、指定活動等項目。 |
| 學前教育計畫 | 9,001 | 本年度預計辦理教學事項為： 1. 幼兒園各項教學及活動。 2. 新購教學用品，革新教學方法，提高教學效能。 3. 幼兒園各項活動，鍛鍊幼兒強健的身體，增進幼兒各項生活智能。 |
| 一般行政管理計畫 | 11,106 | 本年度預計辦理事項為： 1. 綜理學校總務、人事、會計等業務。 2. 配合校務推動行政處室支援工作，進而增進校務運作。 |

臺北市地方教育發展基金 - 臺北市士林區富安國民小學
業務計畫及預算概要

中華民國 110 年度

| | | |
|---------|-------|---|
| 建築及設備計畫 | 1,954 | 本年度預計辦理事項為： 1. 購置各學科教學課程所需教學設備。 2. 仁愛樓三樓屋頂防水暨伸縮縫整修工程。 |
|---------|-------|---|

參、預算概要

一、基金來源及用途之預計：

(一) 本年度基金來源：

服務收入 3 千元、財產處分收入 2 萬元、其他財產收入 9 千元、公庫撥款收入 4,699 萬元、學雜費收入 211 萬 1 千元、受贈收入 1 萬元、雜項收入 54 萬 5 千元，本年度基金來源 4,968 萬 8 千元，較上年度預算數 4,997 萬 5 千元，減少 28 萬 7 千元，約 0.57%，主要係公庫撥款收入減少所致。

(二) 本年度基金用途：

國民教育計畫 3,148 萬 5 千元，學前教育計畫 900 萬 1 千元，一般行政管理計畫 1,110 萬 6 千元，建築及設備計畫 195 萬 4 千元，本年度基金用途 5,354 萬 6 千元，較上年度預算數 5,355 萬 4 千元，減少 8 千元，約 0.01%，主要係建築及設備計畫減少所致。

二、基金餘絀之預計：

本年度基金來源及用途相抵後，差短 385 萬 8 千元，較上年度預算數差短 357 萬 9 千元，增加 27 萬 9 千元，將移用以前基金餘額支應。

三、現金流量之預計：

本年度業務活動淨現金流出 385 萬 8 千元。

四、補辦預算事項：詳補辦預算明細表

(一) 固定資產之建設改良擴充 16 萬元

1.108 年度經濟部補助校園能源翻新計畫 80,000 元，學校自籌款由教育局學校設施改善準備補助 80,000 元，共計 160,000 元。

臺北市地方教育發展基金 - 臺北市士林區富安國民小學

業務計畫及預算概要

中華民國 110 年度

肆、以前年度計畫實施成果概述：

一、前（108）年度計畫實施成果概述：

| 業務計畫 | 實施概況 | 實施成果 |
|--------|--|--|
| 勞務收入 | 本年度預計辦理教師甄選報名費等收入。 | 本年度已收取教師甄選報名費 2 千元等。 |
| 財產收入 | 本年度預計辦理財產報廢變賣之殘值收入、教職員工停車收入等。 | 本年度已收取財產報廢變賣殘值收入 3 萬 7 千元、教職員工停車收入 9 千元等。 |
| 政府撥入收入 | 本年度預計公庫撥入數。 | 本年度已收取公庫撥入數 5,793 萬 8 千元及教育部之補助計畫 32 萬元。 |
| 教學收入 | 本年度預計收取學生之學費、雜費、課業輔導等收入。 | 本年度已收取學生之學費、雜費等收入 204 萬 1 千元。 |
| 其他收入 | 本年度預計收取助學金等各界捐款收入、數位學生證補卡及廠商履約逾期罰款等收入。 | 本年度收取數位學生證補卡及廠商履約逾期罰款等收入 50 萬 1 千元。 |
| 國民教育計畫 | 本年度預計辦理教學事項為： <ol style="list-style-type: none"> 1. 辦理各項教學、學生事務及輔導等業務。 2. 新購教具、圖書等各科教學設備，充實各科教材及用具。 3. 革新教學方法，提高教學效能。 4. 辦理教師甄選、指定活動等項目。 | <ol style="list-style-type: none"> 1. 辦理各項主題閱讀活動、多語文競賽、世界母語日、成果發表會，提供學生多元的學習。 2. 推動 12 年國教參與先鋒實驗計畫、成立教師專業社群及公開課等增能活動，提升教師教學成效及學校本位課程研究與發展。 3. 充實教學材料、教學資訊等設備。 |
| 學前教育計畫 | 本年度預計辦理教學事項為： <ol style="list-style-type: none"> 1. 辦理幼兒園各項教學及活動。 2. 新購教學用品，革新教 | <ol style="list-style-type: none"> 1. 辦理學習區以及主題教學多元的教學活動。 2. 建構教具室，以學習區教具更加完善。 3. 發展腳踏車特色課程。 |

臺北市地方教育發展基金 - 臺北市士林區富安國民小學

業務計畫及預算概要

中華民國 110 年度

| | | |
|----------|--|---|
| | 學方法，提高教學效能。 3. 辦理幼兒園各項活動，鍛鍊幼兒強健的身體，增進幼兒各項生活智能。 | |
| 一般行政管理計畫 | 本年度預計辦理事項為： 1. 綜理學校總務、人事、會計等業務。 2. 配合校務推動行政處室支援工作，進而增進校務運作。 | 綜理學校總務、人事、會計等業務，並配合校務推動行政處室支援工作，進而增進校務運作，達成預期目標。 |
| 建築及設備計畫 | 本年度預計辦理事項為： 1. 購置各學科教學課程所需教學設備。 2. 仁愛樓二樓暨和平樓屋頂防漏整修工程。 3. 校園遷校工程先期規劃費。 | 1. 購置各學科教學課程所需教學設備。 2. 仁愛樓二樓暨和平樓屋頂防漏整修工程。 4. 校園遷校工程先期規劃費。 5. 107 學年度教室通風改善工程款。 6. 局款非統籌一建置班級冷氣電源改善工程及能源、管理系統建置。 |

二、上年度已過期間（109 年 1 月 1 日至 5 月 31 日止）計畫實施成果概述：

| 業務計畫 | 實施概況 | 實施成果 |
|--------|---------------------------------------|--|
| 勞務收入 | 本年度截至 5 月 31 日止預計辦理教師甄選報名費等收入。 | 本年度截至 5 月 31 日止未收取教師甄選報名費。 |
| 財產收入 | 本年度截至 5 月 31 日止財產報廢變賣之殘值收入、教職員工停車收入等。 | 本年度截至 5 月 31 日止收取財產報廢變賣殘值收 4 千元、教職員工停車收 1 千元等。 |
| 政府撥入收入 | 本年度截至 5 月 31 日止預計公庫撥入數。 | 本年度截至 5 月 31 日止已收取公庫撥入數 2,245 萬 9 千元及教育部之補助計畫 22 萬 6 千元。 |
| 教學收入 | 本年度截至 5 月 31 日止 | 本年度截至 5 月 31 日止 |

臺北市地方教育發展基金 - 臺北市士林區富安國民小學

業務計畫及預算概要

中華民國 110 年度

| | | |
|----------|--|--|
| | 預計收取學生之 1 學期學費、雜費等收入。 | 未收取學生 1 學期學費、雜費。 |
| 其他收入 | 本年度截至 5 月 31 日止預計收取學助學金等各界捐款收入、數位學生證補卡及廠商履約逾期罰款等收入。 | 本年度截至 5 月 31 日止已收取數位學生證補卡及廠商履約逾期罰款等收入 7 萬元。 |
| 國民教育計畫 | <p>本年度截至 5 月 31 日止預計辦理教學事項為：</p> <ol style="list-style-type: none"> 1. 辦理各項教學、學生事務、圖書及輔導等業務。 2. 新購教具、圖書等各科教學設備，充實各科教材及用具。 3. 革新教學方法，提高教學效能。 4. 辦理教師甄選、指定活動等項目。 | <ol style="list-style-type: none"> 1. 辦理各項主題閱讀活動、多語文競賽、領域教學活動及特色課程主題教學、成果發表會，提供學生多元的學習 2. 推動 12 年國教參與 108 學年度先鋒實驗計畫、進行教師專業社群及公開課等增能活動共 13 場，提升教師教學成效及學校本位課程研究與發展。 3. 充實教學材料、教學資訊等。 4. 辦理社區資訊站等親子課程及教師增能活動。 |
| 學前教育計畫 | <p>本年度截至 5 月 31 日止預計辦理教學事項為：</p> <ol style="list-style-type: none"> 1. 幼兒園各項教學及活動。 2. 新購教學用品，革新教學方法，提高教學效能。 3. 辦理幼兒園各項活動，鍛鍊幼兒強健的身體，增進幼兒各項生活智能。 | <ol style="list-style-type: none"> 1. 辦理學習區以及主題教學多元的教學活動。 2. 建構教具室，以學習區教具更加完善。 3. 發展腳踏車特色課程。 |
| 一般行政管理計畫 | 本年度截至 5 月 31 日止預計辦理事項為： | 持續辦理學校總務、人事、會計等業務，並配合校務推動行政處室支援工 |

臺北市地方教育發展基金 - 臺北市士林區富安國民小學

業務計畫及預算概要

中華民國 110 年度

| | | | |
|--|---------|--|---|
| | | 1. 綜理學校總務、人事、會計等業務。 2. 配合校務推動行政處室支援工作，進而增進校務運作。 | 作，進而增進校務運作，以達成預期目標。 |
| | 建築及設備計畫 | 本年度截至 5 月 31 日止預計辦理事項為： 1. 購置各學科教學課程所需教學設備招標作業。 2. 辦理司令臺周邊地坪整修工程工程之建築師及工程招標作業。 | 1. 購置各學科教學課程所需教學設備招標作業。 2. 完成司令臺周邊地坪整修工程工程之建築師及工程招標作業。 |

臺北市地方教育發展基金－臺北市士林區富安國民小學

補辦預算明細表

中華民國110年度

單位：新臺幣元

| 項 目 | 金額 | 辦理年度 | 說 明 |
|-------------|---------|------|---|
| 合計 | 160,000 | | |
| 固定資產之建設改良擴充 | 160,000 | | |
| 購置機械及設備 | 160,000 | 108 | |
| 讀卡機 | 24,000 | | 為配合辦理經濟部校園能源翻新計畫-(能源管理系統建置工程)，經濟部補助12,000元，教育局補助12,000元(獎補助私立學校提升整體發展計畫-會費、捐助、補助、分攤、照護、救濟與交流活動費-74Y)。 為配合辦理經濟部校園能源翻新計畫-(能源管理系統建置工程)，經濟部補助63,000元，教育局補助63,000元(獎補助私立學校提升整體發展計畫-會費、捐助、補助、分攤、照護、救濟與交流活動費-74Y)。 為配合辦理經濟部校園能源翻新計畫-(能源管理系統建置工程)，經濟部補助5,000元，教育局補助5,000元(獎補助私立學校提升整體發展計畫-會費、捐助、補助、分攤、照護、救濟與交流活動費-74Y)。 |
| 電源供應器 | 126,000 | | |
| 個人電腦 | 10,000 | | |

備註：各基金依預算法第88條規定補辦預算，應確係不及編入年度預算，且因經營環境發生重大變遷或正常業務(含執行中央補助款項目)之確實需要，並經主管機關核轉本府核准先行辦理者；不具急迫性之事項，仍應儘可能納入預算辦理。

預算主要表

臺北市地方教育發展基金－臺北市士林區富安國民小學

基金來源、用途及餘絀預計表

中華民國110年度

單位：新臺幣千元

| 前年度決算數 | 項 目 | 本年度預算數 | 上年度預算數 | 比較增減（－） |
|--------|----------|--------|--------|---------|
| 60,849 | 基金來源 | 49,688 | 49,975 | -287 |
| 2 | 勞務收入 | 3 | 3 | |
| 2 | 服務收入 | 3 | 3 | |
| 46 | 財產收入 | 29 | 14 | 15 |
| 37 | 財產處分收入 | 20 | 5 | 15 |
| 9 | 其他財產收入 | 9 | 9 | |
| 58,258 | 政府撥入收入 | 46,990 | 47,481 | -491 |
| 57,938 | 公庫撥款收入 | 46,990 | 47,481 | -491 |
| 320 | 政府其他撥入收入 | | | |
| 2,041 | 教學收入 | 2,111 | 2,111 | |
| 2,041 | 學雜費收入 | 2,111 | 2,111 | |
| 501 | 其他收入 | 555 | 366 | 189 |
| | 受贈收入 | 10 | 10 | |
| 501 | 雜項收入 | 545 | 356 | 189 |
| 59,459 | 基金用途 | 53,546 | 53,554 | -8 |
| 30,881 | 國民教育計畫 | 31,485 | 31,159 | 326 |
| 10,536 | 學前教育計畫 | 9,001 | 9,246 | -245 |
| 10,732 | 一般行政管理計畫 | 11,106 | 11,063 | 43 |
| 7,309 | 建築及設備計畫 | 1,954 | 2,086 | -132 |
| 1,390 | 本期賸餘(短絀) | -3,858 | -3,579 | -279 |
| 8,851 | 期初基金餘額 | 6,662 | 5,341 | 1,321 |
| 10,241 | 期末基金餘額 | 2,804 | 1,762 | 1,042 |

註：前年度決算數細數之和與總數或略有出入，係四捨五入關係，以下各表同。

臺北市地方教育發展基金－臺北市士林區富安國民小學

現金流量預計表

中華民國110年度

單位：新臺幣千元

| 項 目 | 本 預 | 年 算 | 度 數 | 說 明 |
|----------------|-----|-----|--------|-----|
| 業務活動之現金流量 | | | | |
| 本期賸餘(短絀) | | | -3,858 | |
| 業務活動之淨現金流入(流出) | | | -3,858 | |
| 其他活動之現金流量 | | | | |
| 其他活動之淨現金流入(流出) | | | | |
| 現金及約當現金之淨增(淨減) | | | -3,858 | |
| 期初現金及約當現金 | | | 11,965 | |
| 期末現金及約當現金 | | | 8,107 | |

註：本表係採現金及約當現金基礎，包括現金及自投資日起3個月內到期或清償之債權證券。

預算明細表

臺北市地方教育發展基金－臺北市士林區富安國民小學

基金來源－服務收入明細表

中華民國110年度

單位：新臺幣元

| 科 目 | 單位 | 本 年 度 預 算 數 | | | 說 明 |
|------|----|-------------|-------|-------|----------------------------------|
| | | 數量 業務量 | 利(費)率 | 金 額 | |
| 合計 | | | | 3,000 | |
| 服務收入 | 人 | 10 | 300 | 3,000 | 較上年度預算數3,000元，無增減。 教師甄選報名費收入。 |
| | | | | 3,000 | |

臺北市地方教育發展基金－臺北市士林區富安國民小學

基金來源－財產處分收入明細表

中華民國110年度

單位：新臺幣元

| 科 目 | 單位 | 本 年 度 預 算 數 | | | 說 明 |
|--------|----|-------------|--------|--------|---------------------------------------|
| | | 數量 業務量 | 利(費)率 | 金 額 | |
| 合計 | | | | 20,000 | |
| 財產處分收入 | 年 | 1 | 20,000 | 20,000 | 較上年度預算數5,000元，增加15,000元。 財產報廢殘值收入。 |

臺北市地方教育發展基金－臺北市士林區富安國民小學

基金來源－其他財產收入明細表

中華民國110年度

單位：新臺幣元

| 科 目 | 單位 | 本 年 度 預 算 數 | | | 說 明 |
|--------|----|-------------|-------|-------|---------------------------------|
| | | 數量 業務量 | 利(費)率 | 金 額 | |
| 合計 | | | | 9,000 | |
| 其他財產收入 | 年 | 1 | 9,000 | 9,000 | 較上年度預算數9,000元，無增減。 教職員工停車收入。 |

臺北市地方教育發展基金－臺北市士林區富安國民小學

基金來源－公庫撥款收入明細表

中華民國110年度

單位：新臺幣元

| 科 目 | 單位 | 本 年 度 預 算 數 | | | 說 明 |
|--------|----|-------------|------------|------------|--|
| | | 數量 業務量 | 利(費)率 | 金 額 | |
| 合計 | | | | 46,990,000 | |
| 公庫撥款收入 | 年 | 1 | 46,990,000 | 46,990,000 | 較上年度預算數47,481,000元，減少491,000元。 市府補助款。 |

臺北市地方教育發展基金－臺北市士林區富安國民小學

基金來源－學雜費收入明細表

中華民國110年度

單位：新臺幣元

| 科 目 | 單 位 | 本 年 度 預 算 數 | | | 說 明 |
|-------|------|-------------|-------|-----------|------------------------|
| | | 數量 業務量 | 利(費)率 | 金 額 | |
| 合計 | | | | 2,111,000 | |
| 學雜費收入 | | | | 2,111,000 | 較上年度預算數2,111,000元，無增減。 |
| | 人、學期 | 106x2 | 2,955 | 626,460 | 幼兒園全日班雜費收入預估學生106人。 |
| | 人、學期 | 106x2 | 7,000 | 1,484,000 | 幼兒園全日班學費收入預估學生106人。 |
| | 年 | 1 | 540 | 540 | 配合預算編列至千元，增列進位數540元。 |

臺北市地方教育發展基金－臺北市士林區富安國民小學

基金來源－受贈收入明細表

中華民國110年度

單位：新臺幣元

| 科 目 | 單位 | 本 年 度 預 算 數 | | | 說 明 |
|------------|----|-------------|--------|----------------------------|--------------------------------------|
| | | 數量 業務量 | 利(費)率 | 金 額 | |
| 合計 受贈收入 | 年 | 1 | 10,000 | 10,000 10,000 10,000 | 較上年度預算數10,000元，無增減。 各項捐贈收入(收支對列)。 |

臺北市地方教育發展基金－臺北市士林區富安國民小學

基金來源－雜項收入明細表

中華民國110年度

單位：新臺幣元

| 科 目 | 單位 | 本 年 度 預 算 數 | | | 說 明 |
|------------|----|-------------|---------|-------------------------------|---|
| | | 數量 業務量 | 利(費)率 | 金 額 | |
| 合計 雜項收入 | 年 | 1 | 545,000 | 545,000 545,000 545,000 | 較上年度預算數356,000元，增加189,000元。 工程招標圖說費及其他雜項收入等。 |

臺北市地方教育發展基金－臺北市士林區富安國民小學

基金用途－國民教育計畫明細表

中華民國110年度

單位：新臺幣元

| 前年度 決算數 | 上年度 預算數 | 科 目 | 本 年 度 預 算 數 | 說 明 |
|------------|------------|-----------|----------------|---|
| 30,881,358 | 31,159,000 | 合計 | 31,485,000 | |
| 27,331,803 | 27,174,000 | 用人費用 | 27,494,000 | |
| 15,943,165 | 14,472,000 | 正式員額薪資 | 14,976,000 | 較上年度預算數14,472,000元，增加504,000元。 |
| 15,943,165 | 14,472,000 | 職員薪金 | 14,976,000 | |
| | | | 1,620,000 | 教職員2人薪金(詳用人費用彙計表)(含教育部補助導師費12,000元)。 |
| | | | 13,356,000 | 教職員18人薪金(詳用人費用彙計表)(含教育部補助導師費108,000元)。 |
| 568,867 | 674,416 | 聘僱及兼職人員薪資 | 674,416 | 較上年度預算數674,416元，無增減。 |
| 418,992 | 406,896 | 約僱職員薪金 | 406,896 | |
| | | | 406,896 | 約僱充實行政人力1人薪金(詳聘用及約僱人員明細表)(教育部補助款)。 |
| 149,875 | 267,520 | 兼職人員酬金 | 267,520 | |
| | | | 5,120 | 補助調整授課鐘點費之外聘教師勞、健保及勞退費用(教育部補助款)。 |
| | | | 51,200 | 補助調整授課特教教師鐘點費(教育部補助款)，2人*2節*40週*320元。 |
| | | | 211,200 | 教師代課鐘點費，本校編制教師總人數26人，按9分之1計，編列3人，每人220節，(總節數3人*220節=660節，每節320元)。 |
| 170,447 | 206,398 | 超時工作報酬 | 258,298 | 較上年度預算數206,398元，增加51,900元。 |
| 170,447 | 206,398 | 加班費 | 258,298 | |
| | | | 29,500 | 詳用人費用明細 |
| | | | 228,798 | 不休假出勤加班費。 |
| 3,052,156 | 3,073,080 | 獎金 | 3,054,080 | 較上年度預算數3,073,080元，減少19,000元。 |
| 1,225,650 | 1,223,000 | 考績獎金 | 1,141,000 | |
| | | | 930,000 | 依考績法規定核發之獎金。 |
| | | | 211,000 | 依考績法規定核發之獎金。 |
| 1,826,506 | 1,850,080 | 年終獎金 | 1,913,080 | |
| | | | 1,669,500 | 依規定於年節加發之獎金。 |
| | | | 202,500 | 依規定於年節加發之獎金。 |
| | | | 41,080 | 約僱充實行政人力依規定於年節加發之獎金(教育部補助款)。 |

臺北市地方教育發展基金－臺北市士林區富安國民小學

基金用途－國民教育計畫明細表

中華民國110年度

單位：新臺幣元

| 前年度 決算數 | 上年度 預算數 | 科 目 | 本 年 度 預 算 數 | 說 明 |
|------------|------------|----------|----------------|--|
| 5,437,217 | 6,186,514 | 退休及卹償金 | 5,896,666 | 較上年度預算數6,186,514元，減少289,848元。 |
| 5,437,217 | 6,186,514 | 職員退休及離職金 | 5,896,666 | <ul style="list-style-type: none"> 140,400 提撥退撫基金。 34,234 退休人員年終慰問金。 4,602,504 退休人員月退休金，11人*28,834元*12月=3,806,088元；退休遺族月撫慰金，2人*33,184元*12月=796,416元；合計4,602,504元 1,095,120 提撥退撫基金。 24,408 約僱充實行政人力提撥離職儲金(教育部補助款)。 |
| 2,159,951 | 2,561,592 | 福利費 | 2,634,540 | 較上年度預算數2,561,592元，增加72,948元。 |
| 1,642,529 | 1,246,512 | 分擔員工保險費 | 1,293,816 | <ul style="list-style-type: none"> 47,616 約僱充實行政人力分擔勞保、健保費(教育部補助款)。 1,108,908 分擔公保、勞保、健保費。 137,292 分擔公保、勞保、健保費。 |
| 49,500 | 63,500 | 傷病醫藥費 | 76,100 | <ul style="list-style-type: none"> 48,000 教職員工健康檢查費，3人*16,000元。 24,500 教職員工健康檢查費，7人*3,500元。 3,600 職業安全衛生健康檢查經費，3人*1,200元(新增)。 |
| 215,472 | 226,800 | 員工通勤交通費 | 226,800 | <ul style="list-style-type: none"> 25,200 特教教師上下班交通費，2人*10月*2段*630元。 176,400 教師上下班交通費，14人*10月*2段*630元。 25,200 教師上下班交通費，4人*10月*1段*630元。 |
| 252,450 | 1,024,780 | 其他福利費 | 1,037,824 | <ul style="list-style-type: none"> 96,000 休假旅遊補助費。 12,000 退休人員三節慰問金，2人*6,000元。 365,000 喪葬補助，2人*5月*36,500元。 426,004 子女教育補助費。 138,820 結婚補助，2人*2月*34,705元。 |

臺北市地方教育發展基金－臺北市士林區富安國民小學

基金用途－國民教育計畫明細表

中華民國110年度

單位：新臺幣元

| 前年度 決算數 | 上年度 預算數 | 科 目 | 本 年 度 預 算 數 | 說 明 |
|------------|------------|----------|----------------|--|
| 2,201,933 | 2,370,000 | 服務費用 | 2,524,000 | |
| 587,566 | 635,279 | 水電費 | 587,087 | 較上年度預算數635,279元，減少48,192元。 |
| 561,384 | 610,760 | 工作場所電費 | 561,087 | 國小班級電費。 |
| 26,182 | 24,519 | 工作場所水費 | 26,000 | 國小班級水費。 |
| 35,175 | 23,870 | 旅運費 | 23,870 | 較上年度預算數23,870元，無增減。 |
| 23,670 | 23,870 | 國內旅費 | 23,870 | 18,600 校外教學隨隊人員出差旅費，4人*3天*1550元。 5,270 因公出差旅費。 |
| 11,505 | | 其他旅運費 | | |
| 11,440 | 8,423 | 印刷裝訂與廣告費 | 8,423 | 較上年度預算數8,423元，無增減。 |
| 11,440 | 8,423 | 印刷及裝訂費 | 8,423 | 3,423 印刷教學用資料(特教班業務費)。 5,000 邀請卡製作。 |
| 372,712 | 377,800 | 修理保養及保固費 | 576,600 | 較上年度預算數377,800元，增加198,800元。 |
| 223,872 | 235,200 | 一般房屋修護費 | 442,400 | 115,200 普通教室照明燈具更新(T8LED4尺2管)，96盞*1,200元(新增)。 48,000 幼兒園教室照明燈具更新(T8LED4尺3管)，30盞*1,600元(新增)。 51,600 幼兒園教室照明燈具更新(T8LED4尺4管)，43盞*1,200元(新增)。 215,600 學校校舍及其他建築物等修理費用，11班*28,000元，以70%編列。 12,000 普通教室照明燈具更新(T8LED4尺1管)，24盞*500元(新增)。 |
| 104,275 | 142,600 | 機械及設備修護費 | 134,200 | 28,800 游泳池水電清潔維護費(4-6年級)，4班*7,200元。 13,000 電腦設備維護費(電腦專案計畫)。 92,400 各項教學設備及其他公用用具等保養費用，11班*28,000元，以30%編列。 |

臺北市地方教育發展基金－臺北市士林區富安國民小學

基金用途－國民教育計畫明細表

中華民國110年度

單位：新臺幣元

| 前年度 決算數 | 上年度 預算數 | 科 目 | 本 年 度 預 算 數 | 說 明 |
|------------|------------|------------------|----------------|-------------------------------------|
| 44,565 | | 雜項設備修護費 | | |
| 1,009,765 | 1,171,628 | 一般服務費 | 1,071,520 | 較上年度預算數1,171,628元，減少100,108元。 |
| 3,880 | 1,452 | 佣金、匯費、經理費及手續費 | 1,344 | |
| | | | 1,344 | 委託超商代收學雜費手續費，112人*2學期*6元。 |
| 965,895 | 1,130,176 | 計時與計件人員酬金 | 1,030,176 | |
| | | | 14,976 | 閩客語教學支援人員鐘點費之外聘人員勞、健保及勞退費用。 |
| | | | 115,200 | 閩客語教學支援人員鐘點費，9人*1節*40週*320元。 |
| | | | 677,376 | 外籍英語教師薪資，12月*56,448元。 |
| | | | 56,448 | 外籍英語教師考核獎金。 |
| | | | 67,640 | 外籍英語教師分擔勞、健保費。 |
| | | | 98,536 | 外籍英語教師機票補助及房屋津貼。 |
| 39,990 | 40,000 | 體育活動費 | 40,000 | |
| | | | 36,000 | 文康活動費，本校編列教師18人，每人編列2,000元。 |
| | | | 4,000 | 文康活動費，本校編列特教教師2人，每人編列2,000元。 |
| 185,275 | 153,000 | 專業服務費 | 256,500 | 較上年度預算數153,000元，增加103,500元。 |
| 55,900 | 45,200 | 講課鐘點、稿費、出席審查及查詢費 | 148,700 | |
| | | | 4,000 | 講座鐘點費，2節*2,000元(特教班業務費)。 |
| | | | 7,200 | 教材編輯費，1班*12月*600元。 |
| | | | 12,000 | 講座鐘點費，6節*2,000元。 |
| | | | 24,000 | 講座鐘點費，12節*2,000元(專業成長)。 |
| | | | 66,000 | 教務工作九大群組精進教學增能研習外聘講座鐘點費，33節*2,000元。 |
| | | | 7,500 | 教務工作九大群組中心學校指導教授出席費，3人次*2,500元。 |
| | | | 6,000 | 教務工作九大群組中心學校外聘講座鐘點費，3節*2,000元。 |
| | | | 6,000 | 講座鐘點費，3節*2,000元(國小家長教育成 |

臺北市地方教育發展基金－臺北市士林區富安國民小學

基金用途－國民教育計畫明細表

中華民國110年度

單位：新臺幣元

| 前年度 決算數 | 上年度 預算數 | 科 目 | 本 年 度 預 算 數 | 說 明 |
|------------|------------|--------------|----------------|---|
| | | | | 長暨志工培訓)。 |
| | | | 4,000 | 講座鐘點費，2節*2,000元(國小家長教育成長暨志工培訓)。 |
| | | | 12,000 | 講座鐘點費，6節*2,000元(推展性別平等教育)。 |
| 9,800 | 18,000 | 委託檢驗(定)試驗認證費 | 18,000 | |
| | | | 13,200 | 建物公共安全檢查簽證及申報費、消防安全檢測費等(普通班級業務費)。 |
| | | | 4,800 | 飲水機水質檢驗費，4臺*1,200元。 |
| 35,984 | | 電腦軟體服務費 | | |
| 83,591 | 89,800 | 其他專業服務費 | 89,800 | |
| | | | 20,000 | 學生輔導指導費。 |
| | | | 5,000 | 學童牙齒檢查費。 |
| | | | 27,000 | 學童午餐指導費(3-6年級教師)，6班*1人*9月*500元。 |
| | | | 36,000 | 工作人員午餐指導費，8人*9月*500元。 |
| | | | 1,800 | 學童午餐指導費(1-2年級教師)，2班*1人*9月*100元。 |
| 636,391 | 788,000 | 材料及用品費 | 611,000 | |
| 139,991 | 248,540 | 使用材料費 | 179,700 | 較上年度預算數248,540元，減少68,840元。 |
| 139,991 | 248,540 | 設備零件 | 179,700 | |
| | | | 35,000 | 新種植區用：農具、澆水器具、鏟子、鋤頭、盆栽、支架式等園藝用品，瓦斯爐、平底鍋、果汁機等烹飪用具。 |
| | | | 30,000 | 滴灌相關零件及安裝。 |
| | | | 35,000 | 盆栽及活動支架、工具櫃、園藝用工具等。 |
| | | | 5,200 | 新設學輔處公佈欄(學輔處)(90*90cm)(設備費移列)(新增)。 |
| | | | 16,000 | 情緒社會情境教材(個學中心)，(設備費移列)(新增)。 |
| | | | 24,200 | 領域教學設備(教導處)(設備費移列)。 |
| | | | 2,800 | 購置學生活動有關之用具，2學期*1,400元(國小學生活動費)。 |
| | | | 31,500 | 電腦設備維護及管理費，5班*6,300元(3-6年級)。 |

臺北市地方教育發展基金－臺北市士林區富安國民小學

基金用途－國民教育計畫明細表

中華民國110年度

單位：新臺幣元

| 前年度 決算數 | 上年度 預算數 | 科 目 | 本 年 度 預 算 數 | 說 明 |
|------------|------------|---------------|----------------|--|
| 496,400 | 539,460 | 用品消耗 | 431,300 | 較上年度預算數539,460元，減少108,160元。 |
| 14,836 | 18,520 | 辦公(事務)用品 | 18,520 | 3,000 文具、紙張、資料夾、電池、照片沖洗等(推展性別平等教育)。 1,720 辦理教師甄選用文具紙張。 7,500 文具、紙張、碳粉匣等。 6,300 教學用文具紙張等(特教班教學材料費)。 |
| 35,017 | 34,000 | 報章雜誌 | 34,000 | 34,000 圖書設備(教導處)(由班級設備費移列)。 |
| 17,605 | 15,000 | 醫療用品(非醫療院所使用) | 15,000 | 15,000 健康中心藥品費(30班以下，基本費15,000元)。 |
| 428,942 | 471,940 | 其他用品消耗 | 363,780 | 10,000 兒童節慶活動費。 12,500 原種植區及新種植區用：菜苗、種子、培養土等園藝資材，油漆、刷子等田園布置用品。 2,800 文具紙張、資料夾、電腦耗材、影印裝訂等(專業成長)。 3,200 小組成員工作研討會逾時誤餐餐盒費用(專業成長)，32人次*100元。 5,000 場地佈置、宣導活動道具等雜支(推展性別平等教育)。 15,300 供給本教科書費用，9班*1,700元。 124,380 普通班級教學材料費，9班*13,820元。 20,000 專用垃圾袋費(普通班級業務費)。 22,275 衛生器材及清潔用品等，9班*2,475元(普通班級業務費)。 2,025 衛生紙，9班*225元(普通班級業務費)。 24,600 敬師活動費，41人*600元。 12,000 校內各類學藝活動及班際各項競賽獎勵用品等，2學期*6,000元(國小學生活動費)。 30,000 課後社團活動費。 1,600 教師甄選業務工作人員逾時誤餐餐盒費 |

臺北市地方教育發展基金－臺北市士林區富安國民小學

基金用途－國民教育計畫明細表

中華民國110年度

單位：新臺幣元

| 前年度 決算數 | 上年度 預算數 | 科 目 | 本 年 度 預 算 數 | 說 明 |
|------------|------------|-------------------------|----------------|---|
| | | | | 用，16人*100元。 |
| | | | 7,200 | 教務工作九大群組中心學校課程審閱、研討會、參訪等逾時誤餐餐盒費用，72人次*100元。 |
| | | | 8,000 | 教務工作九大群組精進教學增能研習場地佈置、茶水及其他費用，16場*500元。 |
| | | | 5,300 | 教務工作九大群組中心學校場地布置費、茶水等費用。 |
| | | | 10,000 | 土壤、菜苗、種子、標示牌等園藝資材及布置用品。 |
| | | | 47,600 | 場地佈置、獎品等雜支，每班300元*12班+基本費44,000元。 |
| 44,400 | 25,000 | 租金、償債、利息及相關手續費 | 26,000 | |
| 44,400 | 20,200 | 交通及運輸設備租金 | 21,200 | 較上年度預算數20,200元，增加1,000元。 |
| 44,400 | 20,200 | 車租 | 21,200 | |
| | | | 8,000 | 縣市農事田園交流車租。 |
| | | | 13,200 | 各類學生團隊參加校外比賽或活動車資，2學期*6,600元(國小學生活動費)。 |
| | 4,800 | 雜項設備租金 | 4,800 | 較上年度預算數4,800元，無增減。 |
| | 4,800 | 雜項設備租金 | 4,800 | |
| | | | 4,800 | 電錶月租費，12月*400元(普通班級業務費)。 |
| 559,946 | 672,000 | 會費、捐助、補助、分攤、照護、救濟與交流活動費 | 704,000 | |
| 10,000 | 10,000 | 捐助、補助與獎助 | 10,000 | 較上年度預算數10,000元，無增減。 |
| 10,000 | 10,000 | 獎助學員生給與 | 10,000 | |
| | | | 10,000 | 教育關懷獎每校推薦1名學生獎助金。 |
| 549,946 | 662,000 | 補貼、獎勵、慰問、照護與救濟 | 694,000 | 較上年度預算數662,000元，增加32,000元。 |
| 549,946 | 662,000 | 其他補貼、獎勵、慰問、照護與救濟 | 694,000 | |
| | | | 23,000 | 本市市民第3胎就讀國小教育補助費，23人*1,000元。 |
| | | | 160 | 配合預算編列至千元，增列進位數160元 |
| | | | 85,000 | 弱勢學生用教科書，50人*1,700元。 |
| | | | 10,000 | 各項捐款之學童補助(收支對列)。 |

臺北市地方教育發展基金－臺北市士林區富安國民小學

基金用途－國民教育計畫明細表

中華民國110年度

單位：新臺幣元

| 前年度 決算數 | 上年度 預算數 | 科 目 | 本 年 度 預 算 數 | 說 明 |
|------------|------------|------|----------------|--|
| | | | 500,000 | 清寒學生餐費補助，50人*200日*50元。 |
| | | | 40,000 | 弱勢學生冷氣使用費補助費用，50人*800元。 |
| | | | 35,840 | 補助學校午餐使用有機蔬菜或有機米計畫，112人*40週*1次*8元。 |
| 106,885 | 130,000 | 其他 | 126,000 | |
| 106,885 | 130,000 | 其他支出 | 126,000 | 較上年度預算數130,000元，減少4,000元。 |
| 106,885 | 130,000 | 其他 | 126,000 | |
| | | | 11,200 | 國小游泳檢測未通過學生暑期游泳訓練班報名費，2班*5600元。 |
| | | | 100,800 | 執行學生路隊安全導護費及導護志工保險費，按4人編列，2學期x20週x5日x2次x63元。 |
| | | | 14,000 | 班級自治費，140人*2學期*50元。 |

臺北市地方教育發展基金－臺北市士林區富安國民小學

基金用途－學前教育計畫明細表

中華民國110年度

單位：新臺幣元

| 前年度 決算數 | 上年度 預算數 | 科 目 | 本 年 度 預 算 數 | 說 明 |
|------------|------------|----------|----------------|-------------------------------|
| 10,536,413 | 9,246,000 | 合計 | 9,001,000 | |
| 10,265,244 | 8,737,000 | 用人費用 | 8,415,000 | |
| 7,390,576 | 6,040,200 | 正式員額薪資 | 5,752,200 | 較上年度預算數6,040,200元，減少288,000元。 |
| 6,675,088 | 5,368,200 | 職員薪金 | 5,056,200 | |
| | | | 5,040,000 | 教職員9人薪金(詳用人費用彙計表)。 |
| | | | 16,200 | 增置2歲專班教保費，2人*9月*900元。 |
| 715,488 | 672,000 | 工員工資 | 696,000 | |
| | | | 696,000 | 工員2人工資(詳用人費用彙計表)。 |
| 116,813 | 142,302 | 超時工作報酬 | 135,310 | 較上年度預算數142,302元，減少6,992元。 |
| 116,813 | 142,302 | 加班費 | 135,310 | |
| | | | 134,534 | 不休假出勤加班費。 |
| | | | 776 | 教職員工業務所需加班費。 |
| 1,388,369 | 1,453,000 | 獎金 | 1,389,000 | 較上年度預算數1,453,000元，減少64,000元。 |
| 537,945 | 700,000 | 考績獎金 | 672,000 | |
| | | | 672,000 | 依考績法規定核發之獎金。 |
| 850,424 | 753,000 | 年終獎金 | 717,000 | |
| | | | 717,000 | 依規定於年終加發之獎金。 |
| 577,346 | 451,152 | 退休及卹償金 | 430,128 | 較上年度預算數451,152元，減少21,024元。 |
| 577,346 | 432,432 | 職員退休及離職金 | 409,968 | |
| | | | 409,968 | 提撥退撫基金。 |
| | 18,720 | 工員退休及離職金 | 20,160 | |
| | | | 20,160 | 提撥勞工退休準備金。 |
| 792,140 | 650,346 | 福利費 | 708,362 | 較上年度預算數650,346元，增加58,016元。 |
| 690,740 | 520,656 | 分擔員工保險費 | 498,672 | |
| | | | 498,672 | 分擔公保、勞保、健保費。 |
| 2,580 | 3,440 | 傷病醫藥費 | 3,440 | |
| | | | 1,720 | 幼兒園教保人員健康檢查費(每2人編1人)，2人*860元。 |
| | | | 1,720 | 幼兒園廚工健康檢查費)，2人*860元。 |
| 98,820 | 110,250 | 員工通勤交通費 | 110,250 | |
| | | | 34,650 | 教保員及廚工上下班交通費，5人*11月*1段*630元。 |

臺北市地方教育發展基金－臺北市士林區富安國民小學

基金用途－學前教育計畫明細表

中華民國110年度

單位：新臺幣元

| 前年度 決算數 | 上年度 預算數 | 科 目 | 本 年 度 預 算 數 | 說 明 |
|------------|------------|------------------|----------------|--|
| | | | 75,600 | 教師上下班交通費，6人*10月*2段*630元。 |
| | 16,000 | 其他福利費 | 96,000 | |
| | | | 96,000 | 休假旅遊補助費。 |
| 205,643 | 185,000 | 服務費用 | 185,000 | |
| 92,363 | 112,000 | 修理保養及保固費 | 112,000 | 較上年度預算數112,000元，無增減。 |
| 79,063 | 78,400 | 一般房屋修護費 | 78,400 | |
| | | | 78,400 | 學校校舍及其他建築物等修理費用，4班*28,000元，以70%編列。 |
| 13,300 | 33,600 | 機械及設備修護費 | 33,600 | |
| | | | 33,600 | 各項教學設備及其他公用用具等修理費用，4班*28,000元，以30%編列。 |
| 19,980 | 23,500 | 一般服務費 | 23,500 | 較上年度預算數23,500元，無增減。 |
| | 1,500 | 佣金、匯費、經理費及手續費 | 1,500 | |
| | | | 1,020 | 委託超商代收學雜費手續費，85人*2學期*6元。 |
| | | | 480 | 配合預算編列至千元，增列進位數480元。 |
| 19,980 | 22,000 | 體育活動費 | 22,000 | |
| | | | 12,000 | 文康活動費，本校編列教師6人，每人編列2,000元。 |
| | | | 10,000 | 文康活動費，本校編列契約進用教保員3人，廚工2人，合計5人，每人編列2,000元(上述人員係幼托整合前得編列文康活動費之人員)。 |
| 93,300 | 49,500 | 專業服務費 | 49,500 | 較上年度預算數49,500元，無增減。 |
| 36,000 | | 講課鐘點、稿費、出席審查及查詢費 | | |
| 57,300 | 49,500 | 其他專業服務費 | 49,500 | |
| | | | 13,500 | 學童午餐指導費(教保員)，1班*3人*9月*500元。 |
| | | | 36,000 | 學童午餐指導費，4班*2人*9月*500元。 |
| 1,534 | 23,000 | 材料及用品費 | 100,000 | |
| | | 使用材料費 | 77,000 | 較上年度預算數0元，增加77,000元。 |
| | | 設備零件 | 77,000 | |
| | | | 15,600 | 新設教具室除物鐵架，3座*5,200元(設備費) |

臺北市地方教育發展基金－臺北市士林區富安國民小學

基金用途－學前教育計畫明細表

中華民國110年度

單位：新臺幣元

| 前年度 決算數 | 上年度 預算數 | 科 目 | 本 年 度 預 算 數 | 說 明 |
|------------|------------|-------------------------|----------------|---------------------------------------|
| | | | | 移列)(新增)。 |
| | | | 46,800 | 汰換兒童4人桌，9張*5,200元(設備費移列)(新增)。 |
| | | | 14,600 | 汰換幼兒學習椅，(班級設備費移列)(新增)。 |
| 1,534 | 23,000 | 用品消耗 | 23,000 | 較上年度預算數23,000元，無增減。 |
| 733 | 6,140 | 辦公(事務)用品 | 6,140 | 6,140 文具用品紙張等(幼兒園班級業務費)。 |
| 801 | 16,860 | 其他用品消耗 | 16,860 | 9,360 衛生器材及清潔用品等，4班*2,340元(幼兒園班級業務費)。 |
| | | | 7,500 | 7,500 專用垃圾袋費，3箱*2,500元(幼兒園班級業務費)。 |
| 46,532 | 205,000 | 會費、捐助、補助、分攤、照護、救濟與交流活動費 | 205,000 | |
| 46,532 | 205,000 | 補貼、獎勵、慰問、照護與救濟 | 205,000 | 較上年度預算數205,000元，無增減。 |
| 46,532 | 205,000 | 其他補貼、獎勵、慰問、照護與救濟 | 205,000 | |
| | | | 782 | 782 配合預算編列至千元，增列進位數782元。 |
| | | | 18,090 | 18,090 危機家庭幼生餐點費補助，1人*9月*2,010元。 |
| | | | 186,128 | 186,128 低收入戶家庭幼生月費補助，8人*2學期*11,633元。 |
| 17,460 | 96,000 | 其他 | 96,000 | |
| 17,460 | 96,000 | 其他支出 | 96,000 | 較上年度預算數96,000元，無增減。 |
| 17,460 | 96,000 | 其他 | 96,000 | |
| | | | 96,000 | 96,000 幼兒導護費，按4人編列，2學期x20週x5日x2次x60元。 |

臺北市地方教育發展基金－臺北市士林區富安國民小學

基金用途－一般行政管理計畫明細表

中華民國110年度

單位：新臺幣元

| 前年度 決算數 | 上年度 預算數 | 科 目 | 本 年 度 預 算 數 | 說 明 |
|------------|------------|----------|----------------|--|
| 10,731,673 | 11,063,000 | 合計 | 11,106,000 | |
| 9,081,353 | 9,076,000 | 用人費用 | 9,078,000 | |
| 6,035,189 | 5,976,000 | 正式員額薪資 | 5,976,000 | 較上年度預算數5,976,000元，無增減。 |
| 5,239,949 | 5,232,000 | 職員薪金 | 5,232,000 | 5,232,000 教職員7人薪金(詳用人費用彙計表)。 |
| 795,240 | 744,000 | 工員工資 | 744,000 | 744,000 工員2人工資(詳用人費用彙計表)。 |
| 201,264 | 314,824 | 超時工作報酬 | 316,824 | 較上年度預算數314,824元，增加2,000元。 |
| 201,264 | 314,824 | 加班費 | 316,824 | 306,334 不休假出勤加班費。 10,490 教職員工業務所需加班費。 |
| 1,514,248 | 1,513,500 | 獎金 | 1,513,500 | 較上年度預算數1,513,500元，無增減。 |
| 748,558 | 766,500 | 考績獎金 | 766,500 | 766,500 依考績法規定核發之獎金。 |
| 765,690 | 747,000 | 年終獎金 | 747,000 | 747,000 依規定於年節加發之獎金。 |
| 490,872 | 475,104 | 退休及卹償金 | 475,104 | 較上年度預算數475,104元，無增減。 |
| 443,160 | 415,584 | 職員退休及離職金 | 415,584 | 415,584 提撥退撫基金。 |
| 47,712 | 59,520 | 工員退休及離職金 | 59,520 | 59,520 提撥勞工退休準備金。 |
| 839,780 | 796,572 | 福利費 | 796,572 | 較上年度預算數796,572元，無增減。 |
| 575,361 | 516,492 | 分擔員工保險費 | 516,492 | 516,492 分擔公保、勞保、健保費。 |
| 128,538 | 136,080 | 員工通勤交通費 | 136,080 | 136,080 職員、技工、工友上下班交通費，9人*12月*2段*630元。 |
| 135,881 | 144,000 | 其他福利費 | 144,000 | 144,000 休假旅遊補助。 |
| 1,478,970 | 1,765,000 | 服務費用 | 1,796,000 | |
| 1,031,012 | 1,243,824 | 一般服務費 | 1,273,368 | 較上年度預算數1,243,824元，增加29,544元。 |
| 1,015,032 | 1,225,824 | 外包費 | 1,255,368 | 120,000 消化超額職工(技工、工友)業務外包費，3 |

臺北市地方教育發展基金－臺北市士林區富安國民小學

基金用途－一般行政管理計畫明細表

中華民國110年度

單位：新臺幣元

| 前年度 決算數 | 上年度 預算數 | 科 目 | 本 年 度 預 算 數 | 說 明 |
|------------|------------|-------------------------|-------------------------------|--|
| | | | | 人*40,000元。 |
| 15,980 | 18,000 | 體育活動費 | 1,135,368 18,000 18,000 | 校警勞務外包費，2人*12月*47,307元。 文康活動費，本校編列教職員7人、工員2人，合計9人，每人編列2,000元。 |
| 375,968 | 449,176 | 專業服務費 | 450,632 | 較上年度預算數449,176元，增加1,456元。 |
| 375,968 | 449,176 | 其他專業服務費 | 450,632 | 校園安全機械定點、機動巡邏等保全費用(國小普通班9班、特殊班1班、幼兒園4班)(0.6312公頃)。 |
| | | | 632 | 配合預算編列至千元，增列進位數632元。 |
| 71,990 | 72,000 | 公共關係費 | 72,000 | 較上年度預算數72,000元，無增減。 |
| 71,990 | 72,000 | 公共關係費 | 72,000 | 校長特別費，12月*6,000元。 |
| 170,350 | 221,000 | 材料及用品費 | 231,000 | |
| 170,350 | 221,000 | 用品消耗 | 231,000 | 較上年度預算數221,000元，增加10,000元。 |
| 170,350 | 221,000 | 辦公(事務)用品 | 231,000 | |
| | | | 231,000 | 統籌業務費計算如下：普通班9班、特殊班1班、附設幼兒園4班，未達15班得依15班計列 1,290元x15班x12月=232,200元，除依實際需求移列會費1,000元外，另配合調整千元，減列200元，其餘如列數。 |
| 1,000 | 1,000 | 會費、捐助、補助、分攤、照護、救濟與交流活動費 | 1,000 | |
| 1,000 | 1,000 | 會費 | 1,000 | 較上年度預算數1,000元，無增減。 |
| 1,000 | 1,000 | 職業團體會費 | 1,000 | |
| | | | 1,000 | 護理師公會會費(統籌業務費)。 |

臺北市地方教育發展基金－臺北市士林區富安國民小學

基金用途－建築及設備計畫明細表

中華民國110年度

單位：新臺幣元

| 前年度 決算數 | 上年度 預算數 | 科 目 | 本 年 度 預 算 數 | 說 明 |
|------------|------------|----------------------------|-------------|--|
| 7,309,199 | 2,086,000 | 合計 | 1,954,000 | |
| 7,309,199 | 2,086,000 | 購建固定資產、無形資產及非理財 目的之長期投資 | 1,954,000 | |
| 2,108,988 | 730,000 | 購建固定資產 | 545,000 | |
| 2,108,988 | 730,000 | 一般建築及設備計畫 | 545,000 | |
| 604,020 | | 校園整修工程 | | |
| 604,020 | | 擴充改良房屋建築及設 備 | | |
| | | 班級設備 | 296,581 | |
| | | 購置機械及設備 | 160,581 | |
| | | | 65,581 | 新設電子廣告板1臺(55吋以上 、解析度2160*3840/60HZ以上 、內建喇叭、Android5.1、USB 介面)(教務處)。 |
| | | | 95,000 | 汰換A0大圖輸出機1臺(教務處) 。 |
| | | 購置雜項設備 | 136,000 | |
| | | | 82,000 | 汰換多功能語言教室冷氣，2 臺*41,000元(能效一級，7.1kw 以上)。 |
| | | | 41,000 | 汰換富安客堂冷氣1臺(能效一 級，7.1kw以上)。 |
| | | | 13,000 | 新設學輔處公佈欄1座(學輔處) (90*240cm)。 |
| | | 資訊設備 | 248,419 | |
| | | 購置機械及設備 | 248,419 | |
| | | | 110,000 | 新購筆記型電腦，4部*27,500 元(電腦專案計畫)。 |
| | | | 65,000 | 汰換網路及資訊周邊設備(電 腦專案計畫)。 |
| | | | 73,419 | 汰換桌上型電腦(含顯示器)，3 部*24,473元(電腦專案計畫)。 |
| 1,504,968 | 730,000 | 校園設備 | | |
| 1,169,102 | 481,000 | 購置機械及設備 | | |
| 78,000 | 18,000 | 購置交通及運輸設備 | | |
| 257,866 | 231,000 | 購置雜項設備 | | |
| | 36,000 | 購置無形資產 | 36,000 | |

臺北市地方教育發展基金－臺北市士林區富安國民小學

基金用途－建築及設備計畫明細表

中華民國110年度

單位：新臺幣元

| 前年度 決算數 | 上年度 預算數 | 科 目 | 本 年 度 預 算 數 | 說 明 |
|------------|------------|-------------------|-------------|---------------------|
| | 36,000 | 一般建築及設備計畫 | 36,000 | |
| | 36,000 | 資訊設備 | 36,000 | |
| | 36,000 | 購置電腦軟體 | 36,000 | |
| | | | 36,000 | 電腦教學軟體費(電腦專案計畫)。 |
| 5,200,211 | 1,320,000 | 遞延支出 | 1,373,000 | |
| 5,200,211 | 1,320,000 | 一般建築及設備計畫 | 1,373,000 | |
| | | 仁愛樓三樓屋頂防水暨伸縮縫整修工程 | 1,373,000 | |
| | | 遞延修繕房屋建築支出 | 1,373,000 | |
| | | | 1,254,370 | 一、施工費。 |
| | | | 91,569 | 二、委託技術服務費(總包價法)。 |
| | | | 27,061 | 三、工程管理費(依施工費約2%提列)。 |
| 5,200,211 | 1,320,000 | 校園整修工程 | | |
| 2,994,841 | 1,320,000 | 遞延修繕房屋建築支出 | | |
| 2,205,370 | | 其他遞延支出 | | |

預算參考表

臺北市地方教育發展基金－臺北市士林區富安國民小學

預計平衡表

中華民國110年12月31日

單位：新臺幣千元

| 108年(前年) 12月31日 決算數 | 科 目 | 110年12月31日 預計數 | 109年12月31日 預計數 | 比較增減(-) |
|---------------------------|-------------------|-------------------|-------------------|---------|
| 234,774 | 資產合計 | 227,337 | 231,195 | -3,858 |
| 234,774 | 資產 | 227,337 | 231,195 | -3,858 |
| 15,694 | 流動資產 | 8,257 | 12,115 | -3,858 |
| 15,544 | 現金 | 8,107 | 11,965 | -3,858 |
| 15,544 | 銀行存款 | 8,107 | 11,965 | -3,858 |
| 150 | 預付款項 | 150 | 150 | |
| 150 | 預付費用 | 150 | 150 | |
| 3,778 | 投資、長期應收款項、貸墊款及準備金 | 3,778 | 3,778 | |
| 3,778 | 準備金 | 3,778 | 3,778 | |
| 2,330 | 退休及離職準備金 | 2,330 | 2,330 | |
| 1,448 | 其他準備金 | 1,448 | 1,448 | |
| 215,303 | 其他資產 | 215,303 | 215,303 | |
| 215,303 | 什項資產 | 215,303 | 215,303 | |
| 61 | 暫付及待結轉帳項 | 61 | 61 | |
| 215,242 | 代管資產 | 215,242 | 215,242 | |
| 234,774 | 負債及基金餘額合計 | 227,337 | 231,195 | -3,858 |
| 224,533 | 負債 | 224,533 | 224,533 | |
| 5,849 | 流動負債 | 5,849 | 5,849 | |
| 5,849 | 應付款項 | 5,849 | 5,849 | |
| 5,730 | 應付代收款 | 5,730 | 5,730 | |
| 119 | 應付費用 | 119 | 119 | |
| 218,684 | 其他負債 | 218,684 | 218,684 | |
| 218,684 | 什項負債 | 218,684 | 218,684 | |
| 1,082 | 存入保證金 | 1,082 | 1,082 | |
| 2,330 | 應付退休及離職金 | 2,330 | 2,330 | |
| 215,242 | 應付代管資產 | 215,242 | 215,242 | |
| 30 | 暫收及待結轉帳項 | 30 | 30 | |
| 10,241 | 基金餘額 | 2,804 | 6,662 | -3,858 |
| 10,241 | 基金餘額 | 2,804 | 6,662 | -3,858 |
| 10,241 | 基金餘額 | 2,804 | 6,662 | -3,858 |
| 10,241 | 累積餘額 | 2,804 | 6,662 | -3,858 |

註：1.信託代理與保證資產(負債)前年度決算數0元，上年度預計數0元，本年度預計數0元。

2.或有資產(負債)0元。

3.本基金自93年度起，本固定項目分開原則，將屬長期固定帳項，包括固定資產4,690,416元、無形資產83,620元及長期債務0元等，另立帳類管理，未納入本表。

臺北市地方教育發展基金一

各項費用

中華民國

| 前年度 決算數 | 上年度 預算數 | 計畫別 | | 合計 | 國民教育計畫 |
|------------|------------|-----------|--|------------|------------|
| | | 用途別科目 | | | |
| 59,458,643 | 53,554,000 | 合計 | | 53,546,000 | 31,485,000 |
| 46,678,400 | 44,987,000 | 用人費用 | | 44,987,000 | 27,494,000 |
| 29,368,930 | 26,488,200 | 正式員額薪資 | | 26,704,200 | 14,976,000 |
| 27,858,202 | 25,072,200 | 職員薪金 | | 25,264,200 | 14,976,000 |
| 1,510,728 | 1,416,000 | 工員工資 | | 1,440,000 | |
| 568,867 | 674,416 | 聘僱及兼職人員薪資 | | 674,416 | 674,416 |
| 418,992 | 406,896 | 約僱職員薪金 | | 406,896 | 406,896 |
| 149,875 | 267,520 | 兼職人員酬金 | | 267,520 | 267,520 |
| 488,524 | 663,524 | 超時工作報酬 | | 710,432 | 258,298 |
| 488,524 | 663,524 | 加班費 | | 710,432 | 258,298 |
| 5,954,773 | 6,039,580 | 獎金 | | 5,956,580 | 3,054,080 |
| 2,512,153 | 2,689,500 | 考績獎金 | | 2,579,500 | 1,141,000 |
| 3,442,620 | 3,350,080 | 年終獎金 | | 3,377,080 | 1,913,080 |
| 6,505,435 | 7,112,770 | 退休及卹償金 | | 6,801,898 | 5,896,666 |
| 6,457,723 | 7,034,530 | 職員退休及離職金 | | 6,722,218 | 5,896,666 |
| 47,712 | 78,240 | 工員退休及離職金 | | 79,680 | |
| 3,791,871 | 4,008,510 | 福利費 | | 4,139,474 | 2,634,540 |
| 2,908,630 | 2,283,660 | 分擔員工保險費 | | 2,308,980 | 1,293,816 |
| 52,080 | 66,940 | 傷病醫藥費 | | 79,540 | 76,100 |
| 442,830 | 473,130 | 員工通勤交通費 | | 473,130 | 226,800 |
| 388,331 | 1,184,780 | 其他福利費 | | 1,277,824 | 1,037,824 |
| 3,886,546 | 4,320,000 | 服務費用 | | 4,505,000 | 2,524,000 |
| 587,566 | 635,279 | 水電費 | | 587,087 | 587,087 |
| 561,384 | 610,760 | 工作場所電費 | | 561,087 | 561,087 |
| 26,182 | 24,519 | 工作場所水費 | | 26,000 | 26,000 |
| 35,175 | 23,870 | 旅運費 | | 23,870 | 23,870 |
| 23,670 | 23,870 | 國內旅費 | | 23,870 | 23,870 |
| 11,505 | | 其他旅運費 | | | |
| 11,440 | 8,423 | 印刷裝訂與廣告費 | | 8,423 | 8,423 |
| 11,440 | 8,423 | 印刷及裝訂費 | | 8,423 | 8,423 |
| 465,075 | 489,800 | 修理保養及保固費 | | 688,600 | 576,600 |

臺北市士林區富安國民小學

彙計表

110年度

單位：新臺幣元

| 學前教育計畫 | 一般行政管理計畫 | 建築及設備計畫 | | | |
|-----------|------------|-----------|--|--|--|
| 9,001,000 | 11,106,000 | 1,954,000 | | | |
| 8,415,000 | 9,078,000 | | | | |
| 5,752,200 | 5,976,000 | | | | |
| 5,056,200 | 5,232,000 | | | | |
| 696,000 | 744,000 | | | | |
| | | | | | |
| 135,310 | 316,824 | | | | |
| 135,310 | 316,824 | | | | |
| 1,389,000 | 1,513,500 | | | | |
| 672,000 | 766,500 | | | | |
| 717,000 | 747,000 | | | | |
| 430,128 | 475,104 | | | | |
| 409,968 | 415,584 | | | | |
| 20,160 | 59,520 | | | | |
| 708,362 | 796,572 | | | | |
| 498,672 | 516,492 | | | | |
| 3,440 | | | | | |
| 110,250 | 136,080 | | | | |
| 96,000 | 144,000 | | | | |
| 185,000 | 1,796,000 | | | | |
| | | | | | |
| 112,000 | | | | | |

臺北市地方教育發展基金一

各項費用

中華民國

| 前年度 決算數 | 上年度 預算數 | 計畫別 | | 合計 | 國民教育計畫 |
|------------|------------|------------------------|--|-----------|-----------|
| | | 用途別科目 | | | |
| 302,935 | 313,600 | 一般房屋修護費 | | 520,800 | 442,400 |
| 117,575 | 176,200 | 機械及設備修護費 | | 167,800 | 134,200 |
| 44,565 | | 雜項設備修護費 | | | |
| 2,060,757 | 2,438,952 | 一般服務費 | | 2,368,388 | 1,071,520 |
| 3,880 | 2,952 | 佣金、匯費、經理費及手續費 | | 2,844 | 1,344 |
| 1,015,032 | 1,225,824 | 外包費 | | 1,255,368 | |
| 965,895 | 1,130,176 | 計時與計件人員酬金 | | 1,030,176 | 1,030,176 |
| 75,950 | 80,000 | 體育活動費 | | 80,000 | 40,000 |
| 654,543 | 651,676 | 專業服務費 | | 756,632 | 256,500 |
| 91,900 | 45,200 | 講課鐘點、稿費、出席審查及查詢費 | | 148,700 | 148,700 |
| 9,800 | 18,000 | 委託檢驗(定)試驗認證費 | | 18,000 | 18,000 |
| 35,984 | | 電腦軟體服務費 | | | |
| 516,859 | 588,476 | 其他專業服務費 | | 589,932 | 89,800 |
| 71,990 | 72,000 | 公共關係費 | | 72,000 | |
| 71,990 | 72,000 | 公共關係費 | | 72,000 | |
| 808,275 | 1,032,000 | 材料及用品費 | | 942,000 | 611,000 |
| 139,991 | 248,540 | 使用材料費 | | 256,700 | 179,700 |
| 139,991 | 248,540 | 設備零件 | | 256,700 | 179,700 |
| 668,284 | 783,460 | 用品消耗 | | 685,300 | 431,300 |
| 185,919 | 245,660 | 辦公(事務)用品 | | 255,660 | 18,520 |
| 35,017 | 34,000 | 報章雜誌 | | 34,000 | 34,000 |
| 17,605 | 15,000 | 醫療用品(非醫療院所使用) | | 15,000 | 15,000 |
| 429,743 | 488,800 | 其他用品消耗 | | 380,640 | 363,780 |
| 44,400 | 25,000 | 租金、償債、利息及相關手續費 | | 26,000 | 26,000 |
| 44,400 | 20,200 | 交通及運輸設備租金 | | 21,200 | 21,200 |
| 44,400 | 20,200 | 車租 | | 21,200 | 21,200 |
| | 4,800 | 雜項設備租金 | | 4,800 | 4,800 |
| | 4,800 | 雜項設備租金 | | 4,800 | 4,800 |
| 7,309,199 | 2,086,000 | 購建固定資產、無形資產及非理財目的之長期投資 | | 1,954,000 | |
| 2,108,988 | 730,000 | 購建固定資產 | | 545,000 | |
| 604,020 | | 擴充改良房屋建築及設備 | | | |

臺北市士林區富安國民小學

彙計表

110年度

單位：新臺幣元

| 學前教育計畫 | 一般行政管理計畫 | 建築及設備計畫 | | | |
|---------|-----------|-----------|--|--|--|
| 78,400 | | | | | |
| 33,600 | | | | | |
| 23,500 | 1,273,368 | | | | |
| 1,500 | 1,255,368 | | | | |
| 22,000 | 18,000 | | | | |
| 49,500 | 450,632 | | | | |
| 49,500 | 450,632 | | | | |
| | 72,000 | | | | |
| | 72,000 | | | | |
| 100,000 | 231,000 | | | | |
| 77,000 | | | | | |
| 77,000 | | | | | |
| 23,000 | 231,000 | | | | |
| 6,140 | 231,000 | | | | |
| 16,860 | | | | | |
| | | 1,954,000 | | | |
| | | 545,000 | | | |

臺北市地方教育發展基金一

各項費用

中華民國

| 前年度 決算數 | 上年度 預算數 | 計畫別 | 合計 | 國民教育計畫 |
|------------|------------|-----------------------------|-----------|---------|
| | | 用途別科目 | | |
| 1,169,102 | 481,000 | 購置機械及設備 | 409,000 | |
| 78,000 | 18,000 | 購置交通及運輸設備 | | |
| 257,866 | 231,000 | 購置雜項設備 | 136,000 | |
| | 36,000 | 購置無形資產 | 36,000 | |
| | 36,000 | 購置電腦軟體 | 36,000 | |
| 5,200,211 | 1,320,000 | 遞延支出 | 1,373,000 | |
| 2,994,841 | 1,320,000 | 遞延修繕房屋建築支出 | 1,373,000 | |
| 2,205,370 | | 其他遞延支出 | | |
| 607,478 | 878,000 | 會費、捐助、補助、分攤、照護、救濟 與交流活動費 | 910,000 | 704,000 |
| 1,000 | 1,000 | 會費 | 1,000 | |
| 1,000 | 1,000 | 職業團體會費 | 1,000 | |
| 10,000 | 10,000 | 捐助、補助與獎助 | 10,000 | 10,000 |
| 10,000 | 10,000 | 獎助學員生給與 | 10,000 | 10,000 |
| 596,478 | 867,000 | 補貼、獎勵、慰問、照護與救濟 | 899,000 | 694,000 |
| 596,478 | 867,000 | 其他補貼、獎勵、慰問、照護與救濟 | 899,000 | 694,000 |
| 124,345 | 226,000 | 其他 | 222,000 | 126,000 |
| 124,345 | 226,000 | 其他支出 | 222,000 | 126,000 |
| 124,345 | 226,000 | 其他 | 222,000 | 126,000 |

臺北市士林區富安國民小學

彙計表

110年度

單位：新臺幣元

| 學前教育計畫 | 一般行政管理計畫 | 建築及設備計畫 | | | |
|---------|----------|-----------|--|--|--|
| | | 409,000 | | | |
| | | 136,000 | | | |
| | | 36,000 | | | |
| | | 36,000 | | | |
| | | 1,373,000 | | | |
| | | 1,373,000 | | | |
| 205,000 | 1,000 | | | | |
| | 1,000 | | | | |
| | 1,000 | | | | |
| 205,000 | | | | | |
| 205,000 | | | | | |
| 96,000 | | | | | |
| 96,000 | | | | | |
| 96,000 | | | | | |

臺北市地方教育發展基金－臺北市士林區富安國民小學

員工人數彙計表

中華民國110年度

單位：人

| 計 畫 及 項 目 | 上年度最高可 進用員額數 | 本年度 增減(-)數 | 本年度最高可 進用員額數 | 說 明 |
|------------|-----------------|---------------|-----------------|-----|
| 合計 | 41 | | 41 | |
| 國民教育計畫部分 | 21 | | 21 | |
| 職員 | 20 | | 20 | |
| 約僱 | 1 | | 1 | |
| 學前教育計畫部分 | 11 | | 11 | |
| 職員 | 9 | | 9 | |
| 技工 | 2 | | 2 | |
| 一般行政管理計畫部分 | 9 | | 9 | |
| 職員 | 7 | | 7 | |
| 駐衛警 | | | | |
| 技工 | 1 | | 1 | |
| 工友 | 1 | | 1 | |

註：1.本表約僱、聘用係指奉准有案之約聘僱人員。

2.外包費編列校警外包2人、消化超額職工外包費等，計125萬5,368元。3.計時與計件人員酬金編列外籍英語教師薪資費用、閩客語教學支援人員鐘點費等，計103萬176元。

本 頁 空 白

臺北市地方教育發展基金一

用人費用

中華民國

| 計畫及項目 | 合計 | 正式 員額 薪資 | 聘僱 人員 薪資 | 超時 工作 報酬 | 津貼 | 獎 金 | | |
|----------|------------|----------------|----------------|----------------|----|-----------|-----------|----|
| | | | | | | 年終獎金 | 考績獎金 | 其他 |
| 合計 | 44,987,000 | 26,704,200 | 406,896 | 710,432 | | 3,377,080 | 2,579,500 | |
| 國民教育計畫 | 27,494,000 | 14,976,000 | 406,896 | 258,298 | | 1,913,080 | 1,141,000 | |
| 職員薪金 | 14,976,000 | 14,976,000 | | | | | | |
| 約僱職員薪金 | 406,896 | | 406,896 | | | | | |
| 兼職人員酬金 | 267,520 | | | | | | | |
| 加班費 | 258,298 | | | 258,298 | | | | |
| 考績獎金 | 1,141,000 | | | | | | 1,141,000 | |
| 年終獎金 | 1,913,080 | | | | | 1,913,080 | | |
| 職員退休及離職金 | 5,896,666 | | | | | | | |
| 分擔員工保險費 | 1,293,816 | | | | | | | |
| 傷病醫藥費 | 76,100 | | | | | | | |
| 員工通勤交通費 | 226,800 | | | | | | | |
| 其他福利費 | 1,037,824 | | | | | | | |
| 學前教育計畫 | 8,415,000 | 5,752,200 | | 135,310 | | 717,000 | 672,000 | |
| 職員薪金 | 5,056,200 | 5,056,200 | | | | | | |
| 工員工資 | 696,000 | 696,000 | | | | | | |
| 加班費 | 135,310 | | | 135,310 | | | | |
| 考績獎金 | 672,000 | | | | | | 672,000 | |
| 年終獎金 | 717,000 | | | | | 717,000 | | |
| 職員退休及離職金 | 409,968 | | | | | | | |

臺北市士林區富安國民小學

彙計表

110年度

單位：新臺幣元

| 退休及卹償金 | | 資遣費 | 福 利 費 | | | | | 提繳費 | 兼任 人員 用人 費用 |
|-----------|-----|-----|-----------|-----------|-----------|-------------|-----------|---------|----------------------|
| 退休金 | 卹償金 | | 分擔 保險費 | 傷病 醫藥費 | 提撥 福利金 | 員工通勤 交通費 | 其他 | | |
| 6,801,898 | | | 2,308,980 | 79,540 | | 473,130 | 1,277,824 | 267,520 | |
| 5,896,666 | | | 1,293,816 | 76,100 | | 226,800 | 1,037,824 | 267,520 | |
| 5,896,666 | | | 1,293,816 | 76,100 | | 226,800 | 1,037,824 | 267,520 | |
| 430,128 | | | 498,672 | 3,440 | | 110,250 | 96,000 | | |
| 409,968 | | | | | | | | | |

臺北市地方教育發展基金一

用人費用

中華民國

| 計畫及項目 | 合計 | 正式 員額 薪資 | 聘僱 人員 薪資 | 超時 工作 報酬 | 津貼 | 獎 金 | | |
|--------------|-----------|----------------|----------------|----------------|----|---------|---------|----|
| | | | | | | 年終獎金 | 考績獎金 | 其他 |
| 工員退休 及離職金 | 20,160 | | | | | | | |
| 分擔員工 保險費 | 498,672 | | | | | | | |
| 傷病醫藥 費 | 3,440 | | | | | | | |
| 員工通勤 交通費 | 110,250 | | | | | | | |
| 其他福利 費 | 96,000 | | | | | | | |
| 一般行政管 理計畫 | 9,078,000 | 5,976,000 | | 316,824 | | 747,000 | 766,500 | |
| 職員薪金 | 5,232,000 | 5,232,000 | | | | | | |
| 工員工資 | 744,000 | 744,000 | | | | | | |
| 加班費 | 316,824 | | | 316,824 | | | | |
| 考績獎金 | 766,500 | | | | | | 766,500 | |
| 年終獎金 | 747,000 | | | | | 747,000 | | |
| 職員退休 及離職金 | 415,584 | | | | | | | |
| 工員退休 及離職金 | 59,520 | | | | | | | |
| 分擔員工 保險費 | 516,492 | | | | | | | |
| 員工通勤 交通費 | 136,080 | | | | | | | |
| 其他福利 費 | 144,000 | | | | | | | |

註：1.本表兼任人員用人費用，係學校教職員兼課或請假代課鐘點費。

2.外包費編列校警外包2人、消化超額職工外包費等，計125萬5,368元。

3.計時與計件人員酬金編列外籍英語教師薪資費用、閩客語教學支援人員鐘點費等，計103萬176元。

臺北市士林區富安國民小學

彙計表

110年度

單位：新臺幣元

| 退休及卹償金 | | 資遣費 | 福 利 費 | | | | | 提繳費 | 兼任人員用人費用 |
|---------|-----|-----|---------|-------|-------|---------|---------|-----|----------|
| 退休金 | 卹償金 | | 分擔保險費 | 傷病醫藥費 | 提撥福利金 | 員工通勤交通費 | 其他 | | |
| 20,160 | | | 498,672 | 3,440 | | 110,250 | | | |
| 475,104 | | | 516,492 | | | 136,080 | 96,000 | | |
| 415,584 | | | | | | | 144,000 | | |
| 59,520 | | | 516,492 | | | 136,080 | | | |
| | | | | | | | 144,000 | | |

臺北市地方教育發展基金一

聘用及約僱

中華民國

| 區分及職稱 | 人數 | 擔任工作 | 聘用或約僱 起訖期間 | 薪點 | 年需經費 |
|-----------|----|----------|-------------------|-----|---------|
| 合計 | 1 | | | | 520,000 |
| 約僱人員小計 | 1 | | | | 520,000 |
| 約僱人員(280) | 1 | 辦理學校行政事務 | 110/1/1-110/12/31 | 280 | 520,000 |

臺北市士林區富安國民小學

人員明細表

110年度

單位：新臺幣元

| 小計 | 月 | | | 離職 儲金 | 經費來源 及其科目 |
|--------|----------|-----------|----------------|----------|--------------|
| | 折合 金額 | 勞保 保險費 | 支 健康 保險費 | | |
| 33,908 | 33,908 | | | | 國民教育計畫 |

臺北市地方教育發展基金－臺北市士林區富安國民小學

單位（或計畫）成本分析表

中華民國110年度

單位：新臺幣千元

| 計 畫 別 | 單 位 | 單位成本(元)或 平均利(費)率 | 數 量 | 預 算 數 | 說 明 |
|----------|-----|---------------------|-----|--------|-----|
| 合計 | | | | 53,546 | |
| 國民教育計畫 | | | | 31,485 | |
| 學前教育計畫 | | | | 9,001 | |
| 一般行政管理計畫 | | | | 11,106 | |
| 建築及設備計畫 | | | | 1,954 | |

臺北市地方教育發展基金－臺北市士林區富安國民小學

5年來主要業務計畫分析表

中華民國110年度

單位：新臺幣千元

| 年度及項目 | 單位 | 數量 | 單位成本(元)或平均利(費)率 | 金額 | 說明 |
|------------|----|----|-----------------|--------|----|
| (本)年度預算數 | | | | | |
| 國民教育計畫 | | | | 31,485 | |
| 學前教育計畫 | | | | 9,001 | |
| (上)年度預算數 | | | | | |
| 國民教育計畫 | | | | 31,159 | |
| 學前教育計畫 | | | | 9,246 | |
| (前)年度決算數 | | | | | |
| 國民教育計畫 | | | | 30,881 | |
| 學前教育計畫 | | | | 10,536 | |
| (107)年度決算數 | | | | | |
| 國民教育計畫 | | | | 31,842 | |
| 學前教育計畫 | | | | 9,070 | |
| (106)年度決算數 | | | | | |
| 國民教育計畫 | | | | 30,259 | |
| 學前教育計畫 | | | | 7,799 | |

臺北市地方教育發展基金－臺北市士林區富安國民小學

資本資產明細表

中華民國110年度

單位：新臺幣千元

| 項 目 | 取得成本 (期初餘額) | 以前年度 累計折舊/ 長期投資 評 價 | 本 年 度 變 動 | | | | 本年度累計折 舊/長期投資 評價變動數 | 期末餘額 | |
|-------------|----------------|------------------------------|-----------|----|----|------------|---------------------------|-------|--------------|
| | | | 增加 | | 減少 | | | | 主要增減 原因說明 |
| | | | 金額 | 類型 | 金額 | 類型 | | | |
| 合計 | 29,520 | 23,415 | 581 | | 7 | | 1,905 | 4,774 | |
| 土地改良物 | 5,365 | 5,012 | | | | | 81 | 271 | |
| 房屋及建築 | 339 | 217 | | | | | 6 | 116 | |
| 機械及設備 | 14,569 | 11,752 | 409 | 增置 | | | 1,135 | 2,091 | |
| 交通及運輸 設備 | 1,423 | 709 | | | | | 104 | 610 | |
| 雜項設備 | 7,165 | 5,724 | 136 | 增置 | | | 579 | 998 | |
| 購建中固定 資產 | 604 | | | | | | | 604 | |
| 電腦軟體 | 55 | | 36 | 增置 | 7 | 無形資 產攤銷 | | 84 | |