

中華民國 112 年度 4-0501624

臺北市總預算案

臺北市政府教育局主管

臺北市地方教育發展基金

臺北市溪山實驗國民小學附屬單位預算之分預算

(特別收入基金)

臺北市溪山實驗國民小學編

# 臺北市地方教育發展基金－臺北市溪山實驗國民小學

## 目次

中華民國112年度

一、財務摘要 .....	第 1 頁
二、業務計畫及預算概要 .....	第 3 -12 頁
三、預算主要表	
(一) 基金來源、用途及餘絀預計表 .....	第 13 頁
(二) 現金流量預計表 .....	第 14 頁
四、預算明細表	
(一) 基金來源－服務收入明細表 .....	第 15 頁
(二) 基金來源－財產處分收入明細表 .....	第 16 頁
(三) 基金來源－其他財產收入明細表 .....	第 17 頁
(四) 基金來源－公庫撥款收入明細表 .....	第 18 頁
(五) 基金來源－學雜費收入明細表 .....	第 19 頁
(六) 基金來源－雜項收入明細表 .....	第 20 頁
(七) 基金用途－國民教育計畫明細表 .....	第 21 -28 頁
(八) 基金用途－學前教育計畫明細表 .....	第 29 頁
(九) 基金用途－一般行政管理計畫明細表 .....	第 30 -31 頁
(十) 基金用途－建築及設備計畫明細表 .....	第 32 -33 頁
五、預算參考表	
(一) 預計平衡表 .....	第 35 頁
(二) 各項費用彙計表 .....	第 36 -41 頁
(三) 員工人數彙計表 .....	第 42 頁
(四) 用人費用彙計表 .....	第 44 -45 頁
(五) 單位（或計畫）成本分析表 .....	第 46 頁
(六) 5年來主要業務計畫分析表 .....	第 47 頁

臺北市地方教育發展基金－臺北市溪山實驗國民小學

目 次

中華民國112年度

(七) 資本資產明細表 .....	第 48 頁
-------------------	--------

# 臺北市地方教育發展基金－臺北市溪山實驗國民小學

## 財務摘要

中華民國112年度

單位：新臺幣千元

項 目	本 年 度	上 年 度	比較增減數	%
經營成績：				
基金來源	45,676	44,790	886	1.98
基金用途	46,546	45,624	922	2.02
賸餘(短絀)	-870	-834	-36	--
餘絀情形：				
基金餘額	624	1,494	-870	-58.23
現金流量(註)：				
現金及約當現金之淨增(減)	-870	-834	-36	--

附註：現金流量係採現金及約當現金基礎，包括現金及自投資日起3個月內到期或清償之債權證券。

本 頁 空 白

# 業務計畫及預算概要

# 臺北市地方教育發展基金 - 臺北市溪山實驗國民小學

## 業務計畫及預算概要

中華民國 112 年度

### 壹、基金概況

#### 一、設立宗旨及願景：

- (一) 本校遵照憲法第 158 條及 160 條規定，教育文化應發展國民之民族精神、自治精神，國民道德與健全體格、科學及生活智能，以培養八大學習領域及十大基本能力。
- (二) 本校自 91 年度起依教育經費編列與管理法第 13 條規定設置「臺北市地方教育發展基金」，以促進教育健全發展，提昇教育經費運用績效。
- (三) 本校依照學校型態實驗教育實施條例第 1 條之精神為鼓勵教育創新，實施學校型態實驗教育，以保障人民學習及受教育權利，增加人民選擇教育方式與內容之機會，促進教育多元化發展，108 學年度改制為公辦公營實驗教育學校，學校更名為臺北市溪山實驗國民小學。
- (四) 本校以「打造一所徜徉山林的幸福學園」為學校願景，在自然的環境中引領孩子適性、快樂成長。「在生活中學習，在學習中生活」，「學生的學習應與其生活經驗相結合」，進行課程規劃與教學活動，整合家庭、社區、社會及自然資源，豐富學習素材，同時結合教師專業、效能行政，讓每位學生在學校裡都能得到應有的照顧，落實學生基本能力培養，肯定自己，發展潛能。

#### 二、施政重點：

- (一) 開啟多元智慧：尊重每個學生獨特的個性，以多元智慧的觀點協助他找到生命的亮點，肯定天生我才必有用，能知於學，樂於學。
- (二) 培養生活能力：培養學生帶得走的公民關鍵能力，強化自我管理、閱讀理解、理性批判、問題解決、奉獻服務、溝通表達等核心素養。
- (三) 蘊育人文情懷：在溫馨開放的校園文化中，孕育人文情懷，學會尊重、包容；建構生命的價值、完成人性的開展。
- (四) 建置溫馨民主的校園文化：
  1. 以參與式管理、落實行政、教師會、家長會三者的良性互動。
  2. 以學生第一，教學優先的觀念提昇行政服務效率。
  3. 放下威權心態，開啟校園民主之風氣。

## 業務計畫及預算概要

中華民國 112 年度

(五) 推動適性教學：

1. 落實校本課程理念，採多元化、活潑化的教學及評量。
2. 運用校內、外資源，加強多元學習能力。
3. 關懷相對弱勢學生之教學及輔導。
4. 推動行動學習，充實學生運用資訊之知能，並提昇教師運用學習載具教學之能力。

(六) 辦理發展性的訓輔活動：

1. 辦理各項活動、競賽及展演。
2. 推動校內外學習服務。
3. 發展績優社團及校隊，如籃球社、蛇板社、直排輪社、魔術社等。
4. 加強新興領域教育的辦理，並融入各科教學以收成效。

(七) 辦理實驗教育課程：

1. 以孩子關心有興趣的生活經驗為題材，引發孩子的學習興趣，以多元的體驗活動，觸發孩子經由五感感動，作為學習的起點，並以問題解決的過程，培養孩子各項生活應用能力，團隊合作的精神，在與環境互動的過程中，建構屬於自我創造的知識系統。
2. 本校打造友善支持的學習環境，創造豐富多元的「學習機會」，藉由體驗課程的省思實踐，提供個別適性的「學習歷程」，培養高效能的自我領導力，養成主動積極的「學習態度」，創新思維挑戰高峰的勇氣，展現豐碩優質的「學習成效」。

三、組織概況：

本校設置校長 1 人，綜理全校校務，下設教務處、學輔處、研發處、總務處、幼兒園等單位。

內部分層業務如下：

(一) 教務處：秉承校長之命，辦理全校教務事項。

教務組：掌理課程編排、課業考查、學藝競賽、差假、調代課及缺補課之查核等事項、掌理註冊、編班、轉學、學籍保管、教科書編選、教學用具之管理、保管及出版學校刊物、電腦設備及區域網路之管理、保管等事項。

(二) 學輔處：秉承校長之命，辦理全校學生事務事項及全校學生學習輔導、生活輔導、生涯輔導等事項。



## 業務計畫及預算概要

中華民國 112 年度

學輔組：掌理訓育計畫之擬定及辦理各項訓育等活動、學生體育活動、學生日常生活常規、辦理交通導護、健康檢查、個人及環境衛生檢查、保健、學生學習輔導、生活輔導、生涯輔導、個案建立及兩性教育、辦理輔導資料蒐集建檔、組訓愛心家長、實施測驗、擬訂特殊教育計畫規則、特教班甄選鑑別、實施各項診斷、特教兒童追蹤輔導等事項。

(三) 研發處：秉承校長之命，辦理實驗教育課程研發、學習評量、實驗教育評鑑等業務。

研發組：辦理教學研究、教師進修及成績考查、社區人力整合、親職教育、圖書館利用教育(閱讀推廣)、家長及社區資源、藝術學校等事項。

(四) 總務處：秉承校長之命，辦理全校總務事項。

事務組：掌理校舍、財產、物品採購保管、工程發包、工程驗收、公文收發登錄、撰擬繕校、典守學校印信、檔案保管、整理各項會議紀錄及校史。

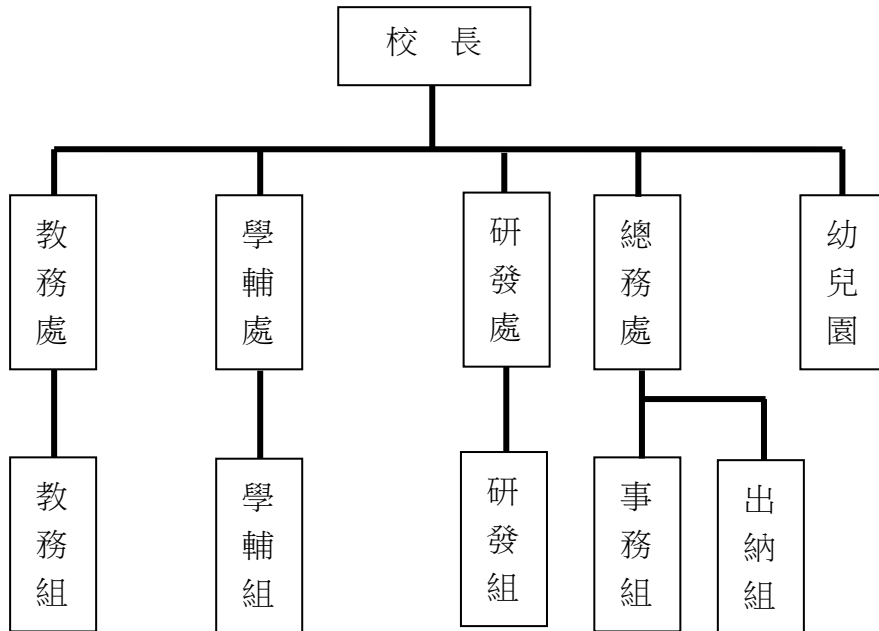
出納組：辦理薪津發放、現金、零用金、票據、契約之保管等收支移轉事項。

(五) 幼兒園：秉承校長之命，綜理園務、規劃幼兒教學、保育、環境與各項措施。

# 臺北市地方教育發展基金 - 臺北市溪山實驗國民小學

## 業務計畫及預算概要

中華民國 112 年度



#### 四、基金歸類及屬性：

本校地方教育發展基金依據教育經費編列與管理法第 13 條規定設置，本基金為預算法第 4 條第 1 項第 2 款第 5 目所定之特別收入基金，以本府教育局為管理機關。

### 貳、業務計畫

#### 一、基金來源：

單位：新臺幣千元

業務計畫	本年度預算數	實施內容
勞務收入	3	本年度預計辦理教師甄選報名費等收入。
財產收入	34	本年度預計辦理財產報廢變賣之殘值收入、校園場地開放收入等。
政府撥入收入	44,952	本年度預計由公庫撥入數。
教學收入	598	本年度預計收取學生之學費、雜費等收入。
其他收入	89	本年度預計收取數位學生證補卡及廠商履約逾期罰款等收入。

# 臺北市地方教育發展基金－臺北市溪山實驗國民小學

## 業務計畫及預算概要

中華民國 112 年度

### 二、基金用途：

單位：新臺幣千元

業務計畫	本年度預算數	實施內容
國民教育計畫	40,461	本年度預計辦理教學事項為： 1. 各項教學、學生事務、圖書及輔導等業務。 2. 新購教具、圖書等各科教學設備，充實各科教材及用具。 3. 革新教學方法，提高教學效能。 4. 教師甄選業務、指定活動等項目。
學前教育計畫	74	本年度預計辦理教學事項為： 1. 幼兒園各項教學及活動。 2. 新購教學用品，革新教學方法，提高教學效能。 3. 幼兒園各項活動，鍛鍊幼兒強健的身體，增進幼兒各項生活智能。
一般行政管理計畫	2,166	本年度預計辦理事項為： 1. 綜理學校總務、人事、會計等業務。 2. 配合校務推動行政處室支援工作，進而增進校務運作。
建築及設備計畫	3,845	本年度預計辦理事項為： 1. 購置教學所需教學設備等及改善教學環境。 2. 辦理消防設備整修工程。 3. 辦理廁所整修工程。 4. 辦理沉澱水塔暨給水管線整修工程。

### 參、預算概要

#### 一、基金來源及用途之預計：

##### (一) 本年度基金來源：

服務收入 3 千元、財產處分收入 2 萬 9 千元、其他財產收入 5 千元、公庫撥款收入 4,495 萬 2 千元、學雜費收入 59 萬 8 千元、雜項收入 8 萬 9 千元，本年度基金來源 4,567 萬 6 千元，較上年度預算數 4,479 萬元，增加 88 萬 6 千元，約 1.98%，主要係公庫撥款收入增編所致。

##### (二) 本年度基金用途：

# 臺北市地方教育發展基金－臺北市溪山實驗國民小學

## 業務計畫及預算概要

中華民國 112 年度

國民教育計畫 4,046 萬 1 千元，學前教育計畫 7 萬 4 千元，一般行政管理計畫 216 萬 6 千元，建築及設備計畫 384 萬 5 千元，本年度基金用途 4,654 萬 6 千元，較上年度預算數 4,562 萬 4 千元，增加 92 萬 2 千元，約 2.02%，主要係增編用人費用所致。

### 二、基金餘絀之預計：

本年度基金來源及用途相抵後，差短 87 萬元，較上年度預算數差短 83 萬 4 千元，增加 3 萬 6 千元，將移用以前基金餘額支應。

### 三、現金流量之預計：

本年度業務活動淨現金流出 87 萬元。

### 四、補辦預算事項：詳補辦預算明細表

#### (一) 固定資產之建設改良擴充 11 萬 2 千元

1.110 年度教育局為提升行動學習智慧教學，補助平板電腦設備經費 4 萬 8 千元。

2.110 學年度教育部補助推動實驗教育計畫 6 萬 4 千元。

### 肆、以前年度計畫實施狀況及成果概述：

#### 一、前（110）年度計畫實施成果概述：

業務計畫	實施概況	實施成果
勞務收入	本年度預計辦理教師甄選報名費等收入。	本年度已收取教師甄選報名費未達千元等。
財產收入	本年度預計辦理財產報廢變賣之殘值收入、校園場地開放收入等。	本年度收取財產報廢變賣殘值收入 5 萬 2 千元。
政府撥入收入	本年度預計由公庫撥入數。	本年度已收取公庫撥入數 4,207 萬 4 千元及教育部之補助計畫 66 萬 9 千元。
教學收入	本年度預計收取學生之學費、雜費等收入。	本年度已收取學生之學費、雜費等收入 60 萬 1 千元。
其他收入	本年度預計收取數位學生	本年度已收取數位學生證

臺北市地方教育發展基金 - 臺北市溪山實驗國民小學

業務計畫及預算概要

中華民國 112 年度

		證補卡等收入。	補卡等收入 7 千元。
國民教育計畫	本年度預計辦理教學事項為： 1. 辦理各項教學、學生事務、圖書及輔導等業務。 2. 新購教具、圖書等各科教學設備，充實各科教材及用具。 3. 革新教學方法，提高教學效能。 4. 辦理教師甄選、指定活動等項目。	110 學年度為實驗教育第 3 年，學校持續精進課程發展以促進學生學習，辦理情形如下： 1. 研擬四大課程軸線，自編教材與學生學習手冊，協助孩子建立學習檔案。 2. 購置實驗課程教學所需之教學材料與教具，並配合延伸學習擴充閱讀之課外圖書。 3. 聘請具專長之教師協同教學，提升學生學習力，落實以體驗學習的教育理念。	
學前教育計畫	本年度預計辦理教學事項為： 1. 辦理幼兒園各項教學及活動。 2. 新購教學用品，革新教學方法，提高教學效能。 3. 辦理幼兒園各項活動，鍛鍊幼兒強健的身體，增進幼兒各項生活智能。	1. 規劃辦理各項教學活動，並落實幼兒體驗教學，以增進幼兒觀察與學習能力，發展多元學習。 2. 因應疫情嚴峻，購置合宜之消毒設備，以維護幼兒就學環境衛生。	
一般行政管理計畫	本年度預計辦理事項為： 1. 綜理學校總務、人事、會計等業務。 2. 配合校務推動行政處室支援工作，進而增進校務運作。	綜理學校總務、人事、會計等業務，並配合校務推動行政處室支援工作，進而增進校務運作，達成預期目標。	
建築及設備計畫	本年度預計辦理事項為： 1. 購置各學科教學課程需教學設備。 2. 辦理幼兒園教室、創	1. 購置各學科教學課程需教學設備。 2. 辦理幼兒園教室、創藝教室、英語教室空	

臺北市地方教育發展基金 - 臺北市溪山實驗國民小學

業務計畫及預算概要

中華民國 112 年度

	藝教室、英語教室空間整修工程	間整修工程
--	----------------	-------

二、上年度已過期間（111 年 1 月 1 日至 5 月 31 日止）計畫實施成果概述：

業務計畫	實施概況	實施成果
勞務收入	本年度截至 5 月 31 日止預計辦理教師甄選報名費等收入。	本年度截至 5 月 31 日止已收取教師甄選報名費未滿千元。
財產收入	本年度截至 5 月 31 日止預計辦理財產報廢變賣之殘值收入、校園場地開放收入等。	本年度截至 5 月 31 日止已收取財產報廢變賣殘值收入 7 千元等。
政府撥入收入	本年度截至 5 月 31 日止預計公庫撥入數。	本年度截至 5 月 31 日止已收取公庫撥入數 2,041 萬元及教育部之補助計畫 76 萬元。
教學收入	本年度截至 5 月 31 日止預計預計收取學生之 1 學期學費、雜費等收入。	本年度截至 5 月 31 日止已收取學生 1 學期學費、雜費等收入 24 萬 7 千元。
其他收入	本年度截至 5 月 31 日止預計收取數位學生證補卡及廠商履約逾期罰款等收入。	本年度截至 5 月 31 日止已收取數位學生證補卡收入 1 千元。
國民教育計畫	本年度截至 5 月 31 日止預計辦理教學事項為： <ol style="list-style-type: none"> <li>1. 辦理各項教學、學生事務、圖書及輔導等業務。</li> <li>2. 新購教具、圖書等各科教學設備，充實各科教材及用具。</li> <li>3. 革新教學方法，提高教學效能。</li> <li>4. 辦理教師甄選、指定活動等項目。</li> </ol>	110 學年度為轉型實驗教育學校第 3 年，教學、學生事務與輔導、課程研發等各項業務穩定進行中。實施成果如下： <ol style="list-style-type: none"> <li>1. 配合實驗教育四大課程教學需求，採購所需之教學材料、教具、圖書與課澄設備。</li> <li>2. 推動 7 個習慣德行課程，鼓勵學生將 7 個習慣落實於生活與學習中。</li> </ol>

臺北市地方教育發展基金 - 臺北市溪山實驗國民小學

業務計畫及預算概要

中華民國 112 年度

			3. 於每年6月中旬辦理學生學習成果展，由學生主導成果展內容，發表整年度學習成果，展現個人學習風格與成效。
學前教育計畫	本年度截至5月31日止預計辦理教學事項為： 1. 幼兒園各項教學及活動。 2. 新購教學用品，革新教學方法，提高教學效能。 3. 辦理幼兒園各項活動，鍛鍊幼兒強健的身體，增進幼兒各項生活智能。		1. 配合學習區環境準備各式教具，落實從環境中自主學習，以增進幼兒觀察與實作能力。 2. 購置適齡使用之教具，提供混齡環境中，適合不同年齡層之幼兒操作。 3. 因應疫情嚴峻，購置合宜之消毒設備及定時開關設置，每日定時消毒，以維護幼兒就學環境衛生。
一般行政管理計畫	本年度截至5月31日止預計辦理事項為： 1. 綜理學校總務、人事、會計等業務。 2. 配合校務推動行政處室支援工作，進而增進校務運作。		持續辦理學校總務、人事、會計等業務，並配合校務推動行政處室支援工作，進而增進校務運作，以達成預期目標。
建築及設備計畫	本年度截至5月31日止預計辦理事項為： 1. 購置各學科教學課程需教學設備招標作業。 2. 辦理普通教室、樂活學習教室空間整修工程施工作業。		1. 購置各學科教學課程需教學設備招標作業。 2. 辦理普通教室、樂活學習教室空間整修工程施工作業。

# 臺北市地方教育發展基金－臺北市溪山實驗國民小學

## 補辦預算明細表

中華民國112年度

單位：新臺幣元

項 目	金額	辦理 年度	說 明
合計	112,000		
固定資產之建設改良擴充	112,000		
購置機械及設備	48,000	110	教育局補助行動學習智慧教學計畫，急需購置平板電腦，所需經費擬由教育局基金餘額支應。
平板電腦(10.2吋，64G及WIFI版)	48,000		
購置機械及設備	64,000	111	教育部補助110學年度推動實驗教育計畫經費。
平板電腦(10.9吋，256G，WIFI版)及觸控筆	64,000		

備註：各基金依預算法第 8 8 條規定補辦預算，應確係不及編入年度預算，且因經營環境發生重大變遷或正常業務(含執行中央補助款項目)之確實需要，並經主管機關核轉本府核准先行辦理者；不具急迫性之事項，仍應儘可能納入預算辦理。



# 預算主要表

# 臺北市地方教育發展基金－臺北市溪山實驗國民小學

## 基金來源、用途及餘絀預計表

中華民國112年度

單位：新臺幣千元

前年度決算數	項 目	本年度預算數	上年度預算數	比較增減（－）
43,404	基金來源	45,676	44,790	886
	勞務收入	3	3	
	服務收入	3	3	
52	財產收入	34	34	
52	財產處分收入	29	29	
	其他財產收入	5	5	
42,743	政府撥入收入	44,952	44,116	836
42,074	公庫撥款收入	44,952	44,116	836
669	政府其他撥入收入			
601	教學收入	598	598	
601	學雜費收入	598	598	
7	其他收入	89	39	50
7	雜項收入	89	39	50
44,182	基金用途	46,546	45,624	922
39,660	國民教育計畫	40,461	39,315	1,147
39	學前教育計畫	74	91	-17
1,724	一般行政管理計畫	2,166	2,142	25
2,759	建築及設備計畫	3,845	4,077	-232
-779	本期賸餘(短絀)	-870	-834	-36
3,107	期初基金餘額	1,494	1,455	39
2,328	期末基金餘額	624	621	3

註：前年度決算數細數之和與總數或略有出入，係四捨五入關係，以下各表同。

# 臺北市地方教育發展基金－臺北市溪山實驗國民小學

## 現金流量預計表

中華民國112年度

單位：新臺幣千元

項 目	本 預	年 算	度 數	說 明
業務活動之現金流量				
本期賸餘(短絀)			-870	
業務活動之淨現金流入(流出)			-870	
其他活動之現金流量				
其他活動之淨現金流入(流出)				
現金及約當現金之淨增(淨減)			-870	
期初現金及約當現金			3,401	
期末現金及約當現金			2,531	

註：本表係採現金及約當現金基礎，包括現金及自投資日起3個月內到期或清償之債權證券。

# 預算明細表

# 臺北市地方教育發展基金－臺北市溪山實驗國民小學

## 基金來源－服務收入明細表

中華民國112年度

單位：新臺幣元

科 目	單位	本 年 度 預 算 數			說 明
		數量 業務量	利(費)率	金 額	
合計				3,000	
服務收入	人	10	300	3,000	較上年度預算數3,000元，無增減。 教師甄選報名費收入。
				3,000	

臺北市地方教育發展基金－臺北市溪山實驗國民小學

基金來源－財產處分收入明細表

中華民國112年度

單位：新臺幣元

科目	單位	本年度預算數			說明
		數量 業務量	利(費)率	金額	
合計				29,000	
財產處分收入	年	1	29,000	29,000	較上年度預算數29,000元，無增減。 財產報廢變賣收入。

# 臺北市地方教育發展基金－臺北市溪山實驗國民小學

## 基金來源－其他財產收入明細表

中華民國112年度

單位：新臺幣元

科 目	單位	本 年 度 預 算 數			說 明
		數量 業務量	利(費)率	金 額	
合計				5,000	
其他財產收入	年	1	5,000	5,000	較上年度預算數5,000元，無增減。 開放學校場地收入(收支對列)。

# 臺北市地方教育發展基金－臺北市溪山實驗國民小學

## 基金來源－公庫撥款收入明細表

中華民國112年度

單位：新臺幣元

科 目	單位	本 年 度 預 算 數			說 明
		數量 業務量	利(費)率	金 額	
合計				44,952,000	
公庫撥款收入	年	1	44,952,000	44,952,000	較上年度預算數44,116,000元，增加836,000元。 市府補助款。



# 臺北市地方教育發展基金－臺北市溪山實驗國民小學

## 基金來源－學雜費收入明細表

中華民國112年度

單位：新臺幣元

科 目	單 位	本 年 度 預 算 數			說 明
		數量 業務量	利(費)率	金 額	
合計				598,000	
學雜費收入				598,000	較上年度預算數598,000元，無增減。
	人、學期	30x2	2,955	177,300	幼兒園全日班雜費收入預估學生30人。
	年	1	700	700	配合預算編列至千元，增列進位數700元。
	人、學期	30x2	7,000	420,000	幼兒園全日班學費收入預估學生30人。

臺北市地方教育發展基金－臺北市溪山實驗國民小學

基金來源－雜項收入明細表

中華民國112年度

單位：新臺幣元

科 目	單位	本 年 度 預 算 數			說 明
		數量 業務量	利(費)率	金 額	
合計				89,000	
雜項收入	年	1	89,000	89,000	較上年度預算數39,000元，增加50,000元。 數位學生證補卡費等收入。

# 臺北市地方教育發展基金－臺北市溪山實驗國民小學

## 基金用途－國民教育計畫明細表

中華民國112年度

單位：新臺幣元

前年度決算數	上年度預算數	科目	本年度預算數	說明
39,660,063	39,314,500	合計	40,461,000	
35,830,880	35,931,500	用人費用	36,974,000	
20,801,587	18,685,860	正式員額薪資	18,913,860	較上年度預算數18,685,860元，增加228,000元。
19,452,642	17,401,860	職員薪金	17,629,860	
			13,428,000	教職員20人薪金(詳用人費用彙計表)(含教育部補助導師費72,000元)。
			1,944,000	教職員2人薪金(詳用人費用彙計表)(含教育部補助導師費12,000元)。
			2,257,860	教職員3人薪金(詳用人費用彙計表)。
752,245	744,000	工員工資	744,000	
			384,000	廚工1人工資(詳用人費用彙計表)。
			360,000	工員1人工資(詳用人費用彙計表)。
596,700	540,000	警餉	540,000	校警1人薪金(詳用人費用彙計表)。
145,142	303,520	聘僱及兼職人員薪資	303,520	較上年度預算數303,520元，無增減。
145,142	303,520	兼職人員酬金	303,520	
			5,120	補助調整授課鐘點費之外聘教師勞、健保及勞退費用(教育部補助款)。
			51,200	補助調整授課特教教師鐘點費(教育部補助款)，2人*2節*40週*320元。
			211,200	教師代課鐘點費，本校編制教師總人數20人，按9分之1計，編列3人，每人220節，總節數3人*220節=660節，每節320元。
			36,000	會計人員兼職費，1人*12月*3,000元。
562,640	499,233	超時工作報酬	509,367	較上年度預算數499,233元，增加10,134元。
562,640	499,233	加班費	509,367	
			1,480	開放學校場地工作人員加班費(收支對列)。
			112,688	不休假出勤加班費。
			86,400	不休假出勤加班費。
			308,799	不休假出勤加班費。
4,503,733	5,607,737	獎金	5,418,237	較上年度預算數5,607,737元，減少189,500元。
1,923,823	3,127,000	考績獎金	3,056,000	
			2,388,000	依考績法規定核發之獎金。
			324,000	依考績法規定核發之獎金。

# 臺北市地方教育發展基金－臺北市溪山實驗國民小學

## 基金用途－國民教育計畫明細表

中華民國112年度

單位：新臺幣元

前年度 決算數	上年度 預算數	科 目	本 年 度 預 算 數	說 明
2,579,910	2,480,737	年終獎金	344,000 2,362,237	依考績法規定核發之獎金。
			1,790,197	依規定於年節加發之獎金。
			243,000	依規定於年節加發之獎金。
			329,040	依規定於年節加發之獎金。
6,905,263	7,487,748	退休及卹償金	8,530,680	較上年度預算數7,487,748元，增加1,042,932元。
6,843,277	7,446,708	職員退休及離職金	7,928,640	
			288,180	提撥退撫基金。
			6,020,100	退休人員月退休金，15人*33,445元*12月=6,020,100元。
			210,600	提撥退撫基金。
			1,409,760	提撥退撫基金。
61,986	41,040	工員退休及離職金	602,040	
			12,240	提撥勞工退休準備金。
			561,000	工友1人退休一次退休金及退職補償金，1人*561,000元(新增)。
			28,800	提撥勞工退休準備金。
2,912,515	3,347,402	福利費	3,298,336	較上年度預算數3,347,402元，減少49,066元。
2,188,124	1,671,567	分擔員工保險費	1,663,812	
			1,242,864	分擔公保、勞保、健保費。
			166,128	分擔公保、勞保、健保費。
			254,820	分擔公保、勞保、健保費。
37,170	80,120	傷病醫藥費	98,760	
			2,400	職業安全衛生健康檢查經費，2人*1,200元。
			27,000	健康檢查補助費，6人*4,500元。
			64,000	健康檢查補助費，4人*16,000元。
			4,500	幼兒園廚工1人健康檢查補助費。
			860	幼兒園教保人員1人健康檢查補助費(每2人編1人)。
252,204	317,940	員工通勤交通費	317,940	
			18,900	教職員上下班交通費，3人*10月*630元。
			82,320	教職員上下班交通費，7人*10月*1,176元。

# 臺北市地方教育發展基金－臺北市溪山實驗國民小學

## 基金用途－國民教育計畫明細表

中華民國112年度

單位：新臺幣元

前年度 決算數	上年度 預算數	科 目	本 年 度 預 算 數	說 明
			176,400	教職員上下班交通費，14人*10月*1,260元。
			30,240	教職員上下班交通費，3人*10月*1,008元。
			10,080	廚工上下班交通費，1人*10月*1,008元。
435,017	1,277,775	其他福利費	1,217,824	
			130,520	結婚補助費，2人*2月*32,630元。
			379,800	喪葬補助費，2人*5月*37,980元。
			477,504	子女教育補助費。
			32,000	休假旅遊補助費。
			6,000	退休人員三節慰問金，1人*6,000元。
			32,000	休假旅遊補助費。
			160,000	休假旅遊補助費。
1,632,164	1,603,000	服務費用	1,568,000	
174,094	221,116	水電費	182,268	較上年度預算數221,116元，減少38,848元。
174,094	221,116	工作場所電費	182,268	
			83,384	學生在校作息時間內使用冷氣設備電費，7班*11,912元(新增)。
			98,884	電費基本費。
27,581	23,870	旅運費	23,870	較上年度預算數23,870元，無增減。
27,581	23,870	國內旅費	23,870	
			18,600	校外教學隨隊人員出差旅費，4人*3天*1,550元。
			5,270	教職員工因公出差旅費。
33,000	46,000	印刷裝訂與廣告費	46,000	較上年度預算數46,000元，無增減。
33,000	46,000	印刷及裝訂費	46,000	
			46,000	藝術體驗課程印製手冊及執行成果報告等。
431,397	437,952	修理保養及保固費	445,400	較上年度預算數437,952元，增加7,448元。
296,095	225,000	一般房屋修護費	225,000	學校校舍及其他建築物等修理。
135,302	212,952	機械及設備修護費	206,400	
			11,400	電腦設備維護費(電腦專案計畫)。
			195,000	各項教學設備及其他公用用具之保養養護。
		雜項設備修護費	14,000	冷氣設備維護費，7班*2,000元(新增)。

# 臺北市地方教育發展基金－臺北市溪山實驗國民小學

## 基金用途－國民教育計畫明細表

中華民國112年度

單位：新臺幣元

前年度 決算數	上年度 預算數	科 目	本 年 度 預 算 數	說 明
312,840	171,712	一般服務費	171,712	較上年度預算數171,712元，無增減。
257,040	115,712	計時與計件人員酬金	115,712	
			13,312	閩客語教學支援人員鐘點費之外聘人員勞、健保及勞退費用。
			102,400	閩客語教學支援人員鐘點費，8人*1節*40週*320元。
55,800	56,000	體育活動費	56,000	
			4,000	文康活動費，本校編列契約進用教保員1人，廚工1人，合計2人，每人編列2,000元(上述人員係幼托整合前得編列文康活動費之人員)。
			52,000	文康活動費，本校編列教職員24人，工員1人，校警1人，合計26人，每人編列2,000元。
653,252	702,350	專業服務費	698,750	較上年度預算數702,350元，減少3,600元。
345,660	580,200	講課鐘點、稿費、出席審查及查詢費	580,200	
			7,200	特教班教材編輯費，1班*12月*600元。
			4,000	特教班業務研習講座鐘點費，2節*2,000元(特教班業務費)。
			26,000	課後社團活動講座鐘點費，13節*2,000元。
			18,000	性別平等教育宣導活動講座鐘點費，9節*2,000元。
			8,000	小田園教育體驗學習講座鐘點費，4節*2,000元。
			480,000	藝術體驗課程講座鐘點費，240節*2,000元。
			8,000	國小家長教育成長暨志工培訓講座鐘點費，4節*2,000元。
			8,000	綠屋頂計畫研習講座鐘點費，4節*2,000元。
			18,000	教師專業成長外聘講座鐘點費，9節*2,000元。
			3,000	教師專業成長內聘講座鐘點費，3節*1,000元。
13,800	23,050	委託檢驗(定)試驗認證費	19,450	

# 臺北市地方教育發展基金－臺北市溪山實驗國民小學

## 基金用途－國民教育計畫明細表

中華民國112年度

單位：新臺幣元

前年度決算數	上年度預算數	科 目	本年度預算數	說 明
			2,400	飲水機水質檢驗費，2臺*1,200元。
			17,050	建物公共安全檢查簽證及申報費、消防安全檢測費(普通班級業務費)。
	2,100	試務甄選費	2,100	教師甄選試務費用。
36,000		電腦軟體服務費		
257,792	97,000	其他專業服務費	97,000	
			21,600	游泳池水電清潔維護費，3班*7,200元。
			5,000	學童牙齒檢查費(500人以下)。
			20,000	學生輔導指導費。
			28,800	工作人員午餐指導費，8人*9月*400元。
			21,600	學童午餐指導費，6班*1人*9月*400元。
1,062,246	696,000	材料及用品費	738,000	
377,262	141,790	使用材料費	183,790	較上年度預算數141,790元，增加42,000元。
377,262	141,790	設備零件	183,790	
			41,400	班級課桌椅，23人*1,800元(新增)。
			8,500	火警受信總機1臺(由消防設備改善工程移列)(新增)。
			6,500	火警綜合盤，5組*1,300元(由消防設備改善工程移列)(新增)。
			25,200	電腦設備維護及管理費，4班*6,300元。
			13,500	訓練跳箱，3座*4,500元(班級設備費移列)(新增)。
			15,000	兒童輔導教具，3套*5,000元(班級設備費移列)(新增)。
			2,200	耳溫槍1支(班級設備費移列)(新增)。
			8,000	除濕機1臺(班級設備費移列)。
			41,000	自行車5臺*8,200元(班級設備費移列)(新增)。
			5,600	額溫槍2支*2,800元(班級設備費移列)。
			6,600	槍式駐極體電容麥克風1組(班級設備費移列)(新增)。
			6,600	光照度計1臺(班級設備費移列)(新增)。
			3,690	有氧跳床1座(班級設備費移列)(新增)。
684,984	554,210	用品消耗	554,210	較上年度預算數554,210元，無增減。
58,706	53,600	辦公(事務)用品	53,600	

# 臺北市地方教育發展基金－臺北市溪山實驗國民小學

## 基金用途－國民教育計畫明細表

中華民國112年度

單位：新臺幣元

前年度 決算數	上年度 預算數	科 目	本 年 度 預 算 數	說 明
			4,000	課後社團活動文具、紙張等。
			5,000	小田園教育體驗學習用文具紙張用品。
			2,000	性別平等教育宣導活動用文具用品。
			1,000	國小家長教育成長暨志工培訓文具紙張。
			30,000	藝術體驗課程用文具用品。
			6,600	教師專業成長文具用品。
			5,000	綠屋頂計畫研習用文具紙張用品。
83,740	64,000	報章雜誌	64,000	
			40,000	兒童圖書(班級設備費移列)。
			24,000	藝術體驗課程用參考專書及影音光碟。
14,997	15,000	醫療用品(非醫療院所使用)	15,000	健康中心藥品。
527,541	421,610	其他用品消耗	421,610	
			10,000	兒童節慶活動費。
			22,050	專用垃圾袋費用，7班*3,150元(普通班級業務費)。
			7,700	消毒藥水及衛生清潔用品，7班*1,100元(普通班級業務費)。
			82,920	普通班教學材料費，6班*13,820元。
			10,200	教學用教科書，6年級*1,700元。
			3,200	垃圾袋費用、消毒藥水、衛生清潔用品費、衛生紙等(特教班業務費)。
			13,820	特教班教學材料費。
			46,100	運動會活動材料及其他雜支等經費。
			42,000	綠屋頂計畫用資材及耗品。
			2,400	教師專業成長暨行動研究參加及工作人員逾時誤餐餐盒費用，24人次*100元。
			900	教師甄選工作人員逾時誤餐餐盒費用，9人次*100元。
			90,000	藝術體驗課程用陶土、顏料、溯溪用品、保險費等。
			19,200	藝術體驗課程工作人員逾時誤餐餐盒費用，192人次*100元。
			1,000	國小家長教育成長暨志工培訓場地布置及茶水等費用。



# 臺北市地方教育發展基金－臺北市溪山實驗國民小學

## 基金用途－國民教育計畫明細表

中華民國112年度

單位：新臺幣元

前年度 決算數	上年度 預算數	科 目	本 年 度 預 算 數	說 明
			24,600	訂閱兒童讀物及各項活動比賽費用，123人*2學期*100元(學生活動費)。
			42,000	小田園教育體驗學習用資材、改善土壤介質等材料費。
			3,520	開放學校場地用品消耗(收支對列)。
714,701	690,000	租金、償債、利息及相關手續費	800,000	
714,701	690,000	交通及運輸設備租金	800,000	較上年度預算數690,000元，增加110,000元。
714,701	690,000	車租	800,000	
339,065	280,000	會費、捐助、補助、分攤、照護、救濟與交流活動費	800,000	學童免費通學專車經費，400次*2,000元。
	10,580	捐助、補助與獎助	262,000	
	10,580	獎助學員生給與	10,855	較上年度預算數10,580元，增加275元。
			10,855	
			10,000	教育關懷獎每校推薦1名學生獎助金。
			855	配合預算編列至千元，增列進位數855元。
339,065	269,420	補貼、獎勵、慰問、照護與救濟	251,145	較上年度預算數269,420元，減少18,275元。
16,800	16,800	獎勵費用	20,400	
			16,800	敬師獎勵活動費，28人*600元。
			3,600	依「臺北市公立高級中等以下學校獎勵教師獎金發給要點」發放之獎勵，1人*3,600元(普通班級業務費)(新增)。
322,265	252,620	其他補貼、獎勵、慰問、照護與救濟	230,745	
			7,000	本市市民第3胎就讀國小教育補助費，7人*1,000元。
			42,500	弱勢學生教科書補助費用，25人*1,700元。
			84,525	清寒學生餐費補助，7人*125日*55元+7人*80日*65元。
			96,720	補助學校午餐使用有機蔬菜或有機米計畫，93人*40週*26元。
81,007	114,000	其他	119,000	
81,007	114,000	其他支出	119,000	較上年度預算數114,000元，增加5,000元。
81,007	114,000	其他	119,000	

# 臺北市地方教育發展基金－臺北市溪山實驗國民小學

## 基金用途－國民教育計畫明細表

中華民國112年度

單位：新臺幣元

前年度 決算數	上年度 預算數	科 目	本 年 度 預 算 數	說 明
			8,200	班級自治費，82人*2學期*50元。
			10,000	退休人員紀念品，2人*5,000元。
			100,800	執行學生路隊安全導護費及導護志工保險費。

# 臺北市地方教育發展基金－臺北市溪山實驗國民小學

## 基金用途－學前教育計畫明細表

中華民國112年度

單位：新臺幣元

前年度 決算數	上年度 預算數	科 目	本 年 度 預 算 數	說 明
39,162	91,000	合 計	74,000	
10,929	14,000	服務費用	14,000	
10,929	14,000	專業服務費	14,000	較上年度預算數14,000元，無增減。
10,929	14,000	其他專業服務費	14,000	
			13,500	幼兒園學童午餐指導費，1班*3人*9月*500元。
			500	配合預算編列至千元，增列進位數500元。
4,689		材料及用品費	6,000	
4,689		使用材料費	6,000	較上年度預算數0元，增加6,000元。
4,689		設備零件	6,000	電子防潮箱1臺(班級設備費移列)(新增)。
5,184	29,000	會費、捐助、補助、分攤、照 護、救濟與交流活動費	6,000	
5,184	29,000	補貼、獎勵、慰問、照護與 救濟	6,000	較上年度預算數29,000元，減少23,000元。
5,184	29,000	其他補貼、獎勵、慰問、 照護與救濟	6,000	
			816	配合預算編列至千元，增列進位數816元。
			5,184	補助學校午餐使用有機蔬菜或有機米計畫，27人*40週*1次*4.8元。
18,360	48,000	其他	48,000	
18,360	48,000	其他支出	48,000	較上年度預算數48,000元，無增減。
18,360	48,000	其他	48,000	幼兒導護費。

# 臺北市地方教育發展基金－臺北市溪山實驗國民小學

## 基金用途－一般行政管理計畫明細表

中華民國112年度

單位：新臺幣元

前年度 決算數	上年度 預算數	科 目	本 年 度 預 算 數	說 明
1,724,057	2,141,500	合 計	2,166,000	
	18,500	用人費用	18,000	
	18,500	超時工作報酬	18,000	較上年度預算數18,500元，減少500元。
	18,500	加班費	18,000	校園安全校內同仁例假日人力支援。
1,504,981	1,883,000	服務費用	1,912,000	
25,271	45,148	郵電費	45,036	較上年度預算數45,148元，減少112元。
25,271	45,148	電話費	45,036	校園安全保全專線電話費用等。
1,040,370	1,074,760	一般服務費	1,103,872	較上年度預算數1,074,760元，增加29,112元。
2,138	1,176	佣金、匯費、經理費及手續費	1,176	委託超商代收學雜費手續費，98人*2學期*6元。
1,038,232	1,073,584	外包費	1,102,696	
			40,000	消化超額職工1人(技工、工友)業務外包費。
			456,000	職工(技工、工友)業務外包費，1人*12月*38,000元。
			606,696	校警勞務外包費，1人*12月*50,558元。
367,340	691,092	專業服務費	691,092	較上年度預算數691,092元，無增減。
367,340	691,092	其他專業服務費	691,092	
			476,092	校園安全機械定點、機動巡邏等保全費用。
			215,000	校園安全環境改善設施專案。
72,000	72,000	公共關係費	72,000	較上年度預算數72,000元，無增減。
72,000	72,000	公共關係費	72,000	校長特別費，12月*6,000元。
218,076	239,000	材料及用品費	235,000	
218,076	239,000	用品消耗	235,000	較上年度預算數239,000元，減少4,000元。
214,976	231,750	辦公(事務)用品	231,950	
			231,200	統籌業務費計算如下：普通班6班、附設幼兒園1班，1,290元*15班*12月=232,200元，除依實際需求移列會費1,000元外，其餘如列數。
			750	配合預算編列至千元，增列進位數550元。
3,100	7,250	服裝	3,050	
			1,100	校警皮鞋，1人*1雙*1,100元。
			400	校警服裝配備，1人*400元。

# 臺北市地方教育發展基金－臺北市溪山實驗國民小學

## 基金用途－一般行政管理計畫明細表

中華民國112年度

單位：新臺幣元

前年度 決算數	上年度 預算數	科 目	本 年 度 預 算 數	說 明
			50	校警襪子，1雙*50元。
			1,500	校警夏服，1人*1套*1,500元(成立第38年)。
1,000	1,000	會費、捐助、補助、分攤、照 護、救濟與交流活動費	1,000	
1,000	1,000	會費	1,000	較上年度預算數1,000元，無增減。
1,000	1,000	職業團體會費	1,000	護理師1人公會會費(統籌業務費)。

# 臺北市地方教育發展基金－臺北市溪山實驗國民小學

## 基金用途－建築及設備計畫明細表

中華民國112年度

單位：新臺幣元

前年度 決算數	上年度 預算數	科 目	本 年 度 預 算 數	說 明
2,758,802	4,077,000	合計	3,845,000	
2,758,802	4,077,000	購建固定資產、無形資產及非理財 目的之長期投資	3,845,000	
928,825	449,000	購建固定資產	490,000	
928,825	449,000	一般建築及設備計畫	490,000	
		班級設備	216,500	
		購置機械及設備	151,000	
			31,000	新購八開版畫壓印機1臺。
			12,000	新購賞鳥單筒望遠鏡1臺。
			20,000	新購紫外線曬板機1臺。
			88,000	新購攝錄影機(4K HDR)1臺。
		購置交通及運輸設備	18,000	
			18,000	新購電傳視訊接收機1臺。
		購置雜項設備	47,500	
			18,000	新購雙門變頻冰箱1臺。
			29,500	新購飛輪健身車1臺。
		特殊班設備	16,500	
		購置雜項設備	16,500	
			16,500	新購兒童輔導教具1套。
		資訊設備	232,500	
		購置機械及設備	232,500	
			48,000	汰換平板電腦，4部*12,000元(電腦專案計畫)。
			57,000	汰換網路及資訊周邊設備(電腦專案計畫)。
			102,000	汰換桌上型電腦(含顯示器)，4部*25,500元(電腦專案計畫)。
			25,500	汰換筆記型電腦1部(電腦專案計畫)。
		幼兒園設備	12,500	
		購置機械及設備	12,500	
			12,500	新購紫外線消毒燈1臺。
928,825	449,000	校園設備		
402,455	338,000	購置機械及設備		
30,000	15,000	購置交通及運輸設備		
496,370	96,000	購置雜項設備		

# 臺北市地方教育發展基金－臺北市溪山實驗國民小學

## 基金用途－建築及設備計畫明細表

中華民國112年度

單位：新臺幣元

前年度 決算數	上年度 預算數	科 目	本 年 度 預 算 數	說 明
		消防設備整修工程	12,000	
		購置交通及運輸設備	12,000	
			12,000	汰換廣播主機1臺。
	36,000	購置無形資產	36,000	
	36,000	一般建築及設備計畫	36,000	
	36,000	資訊設備	36,000	
	36,000	購置電腦軟體	36,000	
			36,000	電腦教學軟體費(電腦專案計畫)。
1,829,977	3,592,000	遞延支出	3,319,000	
1,829,977	3,592,000	一般建築及設備計畫	3,319,000	
		消防設備整修工程	105,000	
		遞延修繕房屋建築支出	105,000	
			96,000	一、施工費。
			7,008	二、委託技術服務費(總包價法)。
			1,992	三、工程管理費(按施工費約2%提列)。
		廁所整修工程	2,164,000	
		遞延修繕房屋建築支出	2,164,000	
			1,980,000	一、施工費。
			144,540	二、委託技術服務費(總包價法)。
			39,460	三、工程管理費(按施工費約2%提列)。
		沉澱水塔暨給水管線整修工程	1,050,000	
		遞延修繕房屋建築支出	1,050,000	
			961,000	一、施工費。
			70,153	二、委託技術服務費(總包價法)。
			18,847	三、工程管理費(按施工費約2%提列)。
1,829,977	3,592,000	校園整修工程		
1,829,977	3,592,000	遞延修繕房屋建築支出		

本 頁 空 白



# 預算參考表

# 臺北市地方教育發展基金－臺北市溪山實驗國民小學

## 預計平衡表

中華民國112年12月31日

單位：新臺幣千元

110年(前年) 12月31日 決算數	科 目	112年12月31日 預計數	111年12月31日 預計數	比較增減(-)
70,010	資產合計	68,306	69,176	-870
70,010	資產	68,306	69,176	-870
4,235	流動資產	2,531	3,401	-870
4,235	現金	2,531	3,401	-870
4,235	銀行存款	2,531	3,401	-870
2,333	投資、長期應收款項、貸墊款及準備金	2,333	2,333	
2,333	準備金	2,333	2,333	
2,209	退休及離職準備金	2,209	2,209	
124	其他準備金	124	124	
63,442	其他資產	63,442	63,442	
63,442	什項資產	63,442	63,442	
171	暫付及待結轉帳項	171	171	
63,271	代管資產	63,271	63,271	
70,010	負債及基金餘額合計	68,306	69,176	-870
67,682	負債	67,682	67,682	
1,414	流動負債	1,414	1,414	
1,414	應付款項	1,414	1,414	
1,271	應付代收款	1,271	1,271	
143	應付費用	143	143	
66,268	其他負債	66,268	66,268	
66,268	什項負債	66,268	66,268	
332	存入保證金	332	332	
2,209	應付退休及離職金	2,209	2,209	
63,271	應付代管資產	63,271	63,271	
456	暫收及待結轉帳項	456	456	
2,328	基金餘額	624	1,494	-870
2,328	基金餘額	624	1,494	-870
2,328	基金餘額	624	1,494	-870
2,328	累積餘額	624	1,494	-870

註：1.信託代理與保證資產(負債)前年度決算數0元，上年度預計數0元，本年度預計數0元。2.或有資產(負債)0元。3.本基金自93年度起，本固定項目分開原則，將屬長期固定帳項，包括固定資產2,954,684元、無形資產64,410元及長期債務0元等，另立帳類管理，未納入本表。

## 臺北市地方教育發展基金一

## 各項費用

中華民國

前年度 決算數	上年度 預算數	計畫別		合計	國民教育計畫
		用途別科目			
44,182,084	45,624,000	合計		46,546,000	40,461,000
35,830,880	35,950,000	用人費用		36,992,000	36,974,000
20,801,587	18,685,860	正式員額薪資		18,913,860	18,913,860
19,452,642	17,401,860	職員薪金		17,629,860	17,629,860
752,245	744,000	工員工資		744,000	744,000
596,700	540,000	警餉		540,000	540,000
145,142	303,520	聘僱及兼職人員薪資		303,520	303,520
145,142	303,520	兼職人員酬金		303,520	303,520
562,640	517,733	超時工作報酬		527,367	509,367
562,640	517,733	加班費		527,367	509,367
4,503,733	5,607,737	獎金		5,418,237	5,418,237
1,923,823	3,127,000	考績獎金		3,056,000	3,056,000
2,579,910	2,480,737	年終獎金		2,362,237	2,362,237
6,905,263	7,487,748	退休及卹償金		8,530,680	8,530,680
6,843,277	7,446,708	職員退休及離職金		7,928,640	7,928,640
61,986	41,040	工員退休及離職金		602,040	602,040
2,912,515	3,347,402	福利費		3,298,336	3,298,336
2,188,124	1,671,567	分擔員工保險費		1,663,812	1,663,812
37,170	80,120	傷病醫藥費		98,760	98,760
252,204	317,940	員工通勤交通費		317,940	317,940
435,017	1,277,775	其他福利費		1,217,824	1,217,824
3,148,074	3,500,000	服務費用		3,494,000	1,568,000
174,094	221,116	水電費		182,268	182,268
174,094	221,116	工作場所電費		182,268	182,268
25,271	45,148	郵電費		45,036	
25,271	45,148	電話費		45,036	
27,581	23,870	旅運費		23,870	23,870
27,581	23,870	國內旅費		23,870	23,870
33,000	46,000	印刷裝訂與廣告費		46,000	46,000
33,000	46,000	印刷及裝訂費		46,000	46,000
431,397	437,952	修理保養及保固費		445,400	445,400

# 臺北市溪山實驗國民小學

## 彙計表

112年度

單位：新臺幣元

學前教育計畫	一般行政管理計畫	建築及設備計畫			
74,000	2,166,000	3,845,000			
	18,000				
	18,000				
	18,000				
14,000	1,912,000				
	45,036				
	45,036				

## 臺北市地方教育發展基金一

## 各項費用

中華民國

前年度 決算數	上年度 預算數	計畫別		合計	國民教育計畫
		用途別科目			
296,095	225,000	一般房屋修護費		225,000	225,000
135,302	212,952	機械及設備修護費		206,400	206,400
		雜項設備修護費		14,000	14,000
1,353,210	1,246,472	一般服務費		1,275,584	171,712
2,138	1,176	佣金、匯費、經理費及手續費		1,176	
1,038,232	1,073,584	外包費		1,102,696	
257,040	115,712	計時與計件人員酬金		115,712	115,712
55,800	56,000	體育活動費		56,000	56,000
1,031,521	1,407,442	專業服務費		1,403,842	698,750
345,660	580,200	講課鐘點、稿費、出席審查及查詢費		580,200	580,200
13,800	23,050	委託檢驗(定)試驗認證費		19,450	19,450
	2,100	試務甄選費		2,100	2,100
36,000		電腦軟體服務費			
636,061	802,092	其他專業服務費		802,092	97,000
72,000	72,000	公共關係費		72,000	
72,000	72,000	公共關係費		72,000	
1,285,011	935,000	材料及用品費		979,000	738,000
381,951	141,790	使用材料費		189,790	183,790
381,951	141,790	設備零件		189,790	183,790
903,060	793,210	用品消耗		789,210	554,210
273,682	285,350	辦公(事務)用品		285,550	53,600
83,740	64,000	報章雜誌		64,000	64,000
3,100	7,250	服裝		3,050	
14,997	15,000	醫療用品(非醫療院所使用)		15,000	15,000
527,541	421,610	其他用品消耗		421,610	421,610
714,701	690,000	租金、償債、利息及相關手續費		800,000	800,000
714,701	690,000	交通及運輸設備租金		800,000	800,000
714,701	690,000	車租		800,000	800,000
2,758,802	4,077,000	購建固定資產、無形資產及非理財目的之長期投資		3,845,000	
928,825	449,000	購建固定資產		490,000	
402,455	338,000	購置機械及設備		396,000	

# 臺北市溪山實驗國民小學

## 彙計表

112年度

單位：新臺幣元

學前教育計畫	一般行政管理計畫	建築及設備計畫			
	1,103,872				
	1,176				
	1,102,696				
14,000	691,092				
14,000	691,092				
	72,000				
	72,000				
6,000	235,000				
6,000					
6,000					
	235,000				
	231,950				
	3,050				
		3,845,000			
		490,000			
		396,000			

臺北市地方教育發展基金一

各項費用

中華民國

前年度 決算數	上年度 預算數	計畫別	合計	國民教育計畫
		用途別科目		
30,000	15,000	購置交通及運輸設備	30,000	
496,370	96,000	購置雜項設備	64,000	
	36,000	購置無形資產	36,000	
	36,000	購置電腦軟體	36,000	
1,829,977	3,592,000	遞延支出	3,319,000	
1,829,977	3,592,000	遞延修繕房屋建築支出	3,319,000	
345,249	310,000	會費、捐助、補助、分攤、照護、救濟 與交流活動費	269,000	262,000
1,000	1,000	會費	1,000	
1,000	1,000	職業團體會費	1,000	
	10,580	捐助、補助與獎助	10,855	10,855
	10,580	獎助學員生給與	10,855	10,855
344,249	298,420	補貼、獎勵、慰問、照護與救濟	257,145	251,145
16,800	16,800	獎勵費用	20,400	20,400
327,449	281,620	其他補貼、獎勵、慰問、照護與救濟	236,745	230,745
99,367	162,000	其他	167,000	119,000
99,367	162,000	其他支出	167,000	119,000
99,367	162,000	其他	167,000	119,000

# 臺北市溪山實驗國民小學

## 彙計表

112年度

單位：新臺幣元

學前教育計畫	一般行政管理計畫	建築及設備計畫			
		30,000			
		64,000			
		36,000			
		36,000			
		3,319,000			
		3,319,000			
6,000	1,000				
	1,000				
	1,000				
6,000					
6,000					
48,000					
48,000					
48,000					



臺北市地方教育發展基金－臺北市溪山實驗國民小學

員工人數彙計表

中華民國112年度

單位：人

計 畫 及 項 目	上年度最高可 進用員額數	本年度 增減(-)數	本年度最高可 進用員額數	說 明
合計	28		28	
國民教育計畫部分	28		28	
職員	25		25	
駐衛警	1		1	
技工	1		1	
工友	1		1	

註：1.本表約僱、聘用係指奉准有案之約聘僱人員。

2.外包費編列工友外包1人、校警外包1人、消化超額職工業務外包費等，計110萬2,696元。3.計時與計件人員酬金編列閩客語教學支援人員鐘點費等，計11萬5,712元。

本 頁 空 白

臺北市地方教育發展基金一

用人費用

中華民國

計畫及項目	合計	正式 員額 薪資	聘僱 人員 薪資	超時 工作 報酬	津貼	獎 金		
						年終獎金	考績獎金	其他
合計	36,992,000	18,913,860		527,367		2,362,237	3,056,000	
國民教育計畫	36,974,000	18,913,860		509,367		2,362,237	3,056,000	
正式人員	30,644,380	18,913,860		509,367		2,362,237	3,056,000	
兼任人員	303,520							
其他人員	6,026,100							
一般行政管理計畫	18,000			18,000				
正式人員	18,000			18,000				

註：1.本表兼任人員用人費用，係學校教職員兼課或請假代課鐘點費。2.外包費編列工友外包1人、校警外包1人、消化超額職工業務外包費等，計110萬2,696元。3.計時與計件人員酬金編列閩客語教學支援人員鐘點費等，計11萬5,712元。

# 臺北市溪山實驗國民小學

## 彙計表

112年度

單位：新臺幣元

退休及卹償金		資遣費	福 利 費					提繳費	兼任 人員 用人 費用
退休金	卹償金		分擔 保險費	傷病 醫藥費	提撥 福利金	員工通勤 交通費	其他		
8,530,680			1,663,812	98,760		317,940	1,217,824		303,520
8,530,680			1,663,812	98,760		317,940	1,217,824		303,520
2,510,580			1,663,812	98,760		317,940	1,211,824		303,520
6,020,100							6,000		

# 臺北市地方教育發展基金－臺北市溪山實驗國民小學

## 單位（或計畫）成本分析表

中華民國112年度

單位：新臺幣千元

計 畫 別	單 位	單位成本(元)或 平均利(費)率	數 量	預 算 數	說 明
合計				46,546	
國民教育計畫				40,461	
學前教育計畫				74	
一般行政管理計畫				2,166	
建築及設備計畫				3,845	

# 臺北市地方教育發展基金－臺北市溪山實驗國民小學

## 5年來主要業務計畫分析表

中華民國112年度

單位：新臺幣千元

年度及項目	單位	數量	單位成本(元)或平均利(費)率	金額	說明
(本)年度預算數					
國民教育計畫				40,461	
學前教育計畫				74	
(上)年度預算數					
國民教育計畫				39,315	
學前教育計畫				91	
(前)年度決算數					
國民教育計畫				39,660	
學前教育計畫				39	
(109)年度決算數					
國民教育計畫				28,526	
學前教育計畫				4,275	
(108)年度決算數					
國民教育計畫				28,821	
學前教育計畫				3,398	

臺北市地方教育發展基金－臺北市溪山實驗國民小學

資本資產明細表

中華民國112年度

單位：新臺幣千元

項 目	取得成本 (期初餘額)	以前年度 累計折舊/ 長期投資 評 價	本 年 度 變 動				本年度累計折 舊/長期投資 評價變動數	期末餘額	
			增加		減少				主要增減 原因說明
			金額	類型	金額	類型			
合計	15,557	11,413	526		7		1,643	3,019	
土地改良物	409	301					36	72	
機械及設備	9,300	7,030	396	增置			1,067	1,599	
交通及運輸 設備	1,392	963	30	增置			159	300	
雜項設備	4,421	3,119	64	增置			382	984	
電腦軟體	36		36	增置	7	無形資 產攤銷	購置新軟體；無 形資產之攤銷。	64	