

中華民國 112 年度 4-0501625

臺北市總預算

臺北市政府教育局主管

臺北市地方教育發展基金

臺北市士林區葫蘆國民小學附屬單位預算之分預算

(特別收入基金)

臺北市士林區葫蘆國民小學編

臺北市地方教育發展基金－臺北市士林區葫蘆國民小學

目 次

中華民國112年度

一、財務摘要	第 1 頁
二、業務計畫及預算概要	第 3 -12 頁
三、預算主要表	
(一) 基金來源、用途及餘絀預計表	第 13 頁
(二) 現金流量預計表	第 14 頁
四、預算明細表	
(一) 基金來源－服務收入明細表	第 15 頁
(二) 基金來源－財產處分收入明細表	第 16 頁
(三) 基金來源－租金收入明細表	第 17 頁
(四) 基金來源－權利金收入明細表	第 18 頁
(五) 基金來源－其他財產收入明細表	第 19 頁
(六) 基金來源－公庫撥款收入明細表	第 20 頁
(七) 基金來源－學雜費收入明細表	第 21 頁
(八) 基金來源－雜項收入明細表	第 22 頁
(九) 基金用途－國民教育計畫明細表	第 23 -30 頁
(十) 基金用途－學前教育計畫明細表	第 31 -32 頁
(十一) 基金用途－一般行政管理計畫明細表	第 33 -34 頁
(十二) 基金用途－建築及設備計畫明細表	第 35 -36 頁
五、預算參考表	
(一) 預計平衡表	第 37 頁
(二) 各項費用彙計表	第 38 -43 頁
(三) 員工人數彙計表	第 44 頁
(四) 用人費用彙計表	第 46 -47 頁

臺北市地方教育發展基金－臺北市士林區葫蘆國民小學

目 次

中華民國112年度

(五) 聘用及約僱人員明細表	第 48 - 49 頁
(六) 單位 (或計畫) 成本分析表	第 50 頁
(七) 5 年來主要業務計畫分析表	第 51 頁
(八) 資本資產明細表	第 52 頁

臺北市地方教育發展基金－臺北市士林區葫蘆國民小學

財務摘要

中華民國112年度

單位：新臺幣千元

項 目	本 年 度	上 年 度	比較增減數	%
經營成績：				
基金來源	187,358	178,316	9,042	5.07
基金用途	189,184	180,459	8,725	4.83
賸餘(短絀)	-1,826	-2,143	317	--
餘絀情形：				
基金餘額	4,129	5,955	-1,826	-30.66
現金流量(註)：				
現金及約當現金之淨增(減)	-1,826	-2,143	317	--

附註：現金流量係採現金及約當現金基礎，包括現金及自投資日起3個月內到期或清償之債權證券。

本 頁 空 白

業務計畫及預算概要

臺北市地方教育發展基金－臺北市士林區葫蘆國民小學

業務計畫及預算概要

中華民國 112 年度

壹、基金概況

一、設立宗旨及願景：

- (一) 本校遵照憲法第 158 條及 160 條規定，教育文化應發展國民之民族精神、自治精神，國民道德與健全體格、科學及生活智能，以培養學童八大學習領域及十大基本能力。
- (二) 本校自 91 年度起依教育經費編列與管理法第 13 條規定設置「臺北市地方教育發展基金」，以促進教育健全發展，提昇教育經費運用績效。
- (三) 本校以「培育國家未來主人翁」為願景，期許所有學生都能快樂的學習、健康的成長、有豐富的童年、希望的人生；所有教師都能創新的教學、專業的成長、有教育的熱忱、成就的生涯。

二、施政重點：

- (一) 開啟多元智慧：尊重每個學生獨特的個性，以多元智慧的觀點協助他找到生命的亮點，肯定天生我才必有用，能知於學，樂於學。
- (二) 培養生活能力：培養學生帶得走的公民關鍵能力，強化自我管理、閱讀理解、理性批判、問題解決、奉獻服務、溝通表達等核心素養。
- (三) 蘊育人文情懷：在溫馨開放的校園文化中，孕育人文情懷，學會尊重、包容；建構生命的價值、完成人性的開展。
- (四) 建置溫馨民主的校園文化：
 1. 以參與式管理、落實行政、教師會、家長會三者的良性互動。
 2. 以學生第一，教學優先的觀念提昇行政服務效率。
 3. 放下威權心態，開啟校園民主之風氣。
- (五) 推動適性教學：
 1. 落實校本課程理念，採多元化、活潑化的教學及評量。
 2. 運用校內、外資源，加強多元學習能力。
 3. 關懷相對弱勢學生之教學及輔導。
 4. 推動行動學習，充實學生運用資訊之知能，並提昇教師運用學習載具教學之能力。
- (六) 辦理發展性的訓輔活動：
 1. 辦理各項活動、競賽及展演。
 2. 推動校內外學習服務。

臺北市地方教育發展基金－臺北市士林區葫蘆國民小學

業務計畫及預算概要

中華民國 112 年度

3.發展績優社團及校隊，如桌球隊、游泳隊及合唱團等。

4.加強新興領域教育的辦理，並融入各科教學以收成效。

三、組織概況：

本校設置校長 1 人，綜理全校校務，下設教務處、學生事務處、總務處、輔導室、會計室、人事室及幼兒園等單位。

內部分層業務如下：

(一) 教務處：秉承校長之命，辦理全校教務事項。

1.教學組：掌理課程編排、課業考查、學藝競賽、教學研究、教師進修、差假教師調代課及缺補課之查核等事項。

2.註冊組：掌理註冊、編班、轉學、學籍保管、各項獎助學金補助及成績考查等有關學籍事項。

3.設備組：掌理教科書編選、教學用具之管理、保管及出版學校刊物等事項。

4.資訊組：掌理電腦設備及區域網路之管理、保管等事項。

(二) 學生事務處：秉承校長之命，辦理全校學生事務事項。

1.訓育組：掌理訓育計畫之擬定及辦理各類訓育等活動。

2.體育組：掌理學生體育活動、體格鍛鍊等事項。

3.生教組：掌理學生日常生活常規，辦理交通導護各項事項。

4.衛生組：掌理健康檢查，個人及環境衛生檢查、保健等事項。

(三) 總務處：秉承校長之命，辦理全校總務事項。

1.事務組：掌理校舍、校具、財產、物品採購保管、工程發包、監工及驗收。

2.出納組：掌理現金、零用金、票據、契約之保管等收支事項，辦理員工薪津發放及各項扣繳單據證明等。

3.文書組：掌理文件收發登錄、撰擬繕校、典守學校印信、檔案保管、整理各項會議紀錄及校史等事項。

(四) 輔導室：秉承校長之命，辦理全校學生學習輔導、生活輔導、生涯輔導等事項。

1.輔導組：掌理學生個案建立、學習輔導、生活輔導、生涯輔導及兩性教育、親職教育等事項。

2.資料組：辦理輔導資料搜集建檔、組訓愛心家長、實施測驗、社

業務計畫及預算概要

中華民國 112 年度

區人力整合、出版親職刊物等事項。

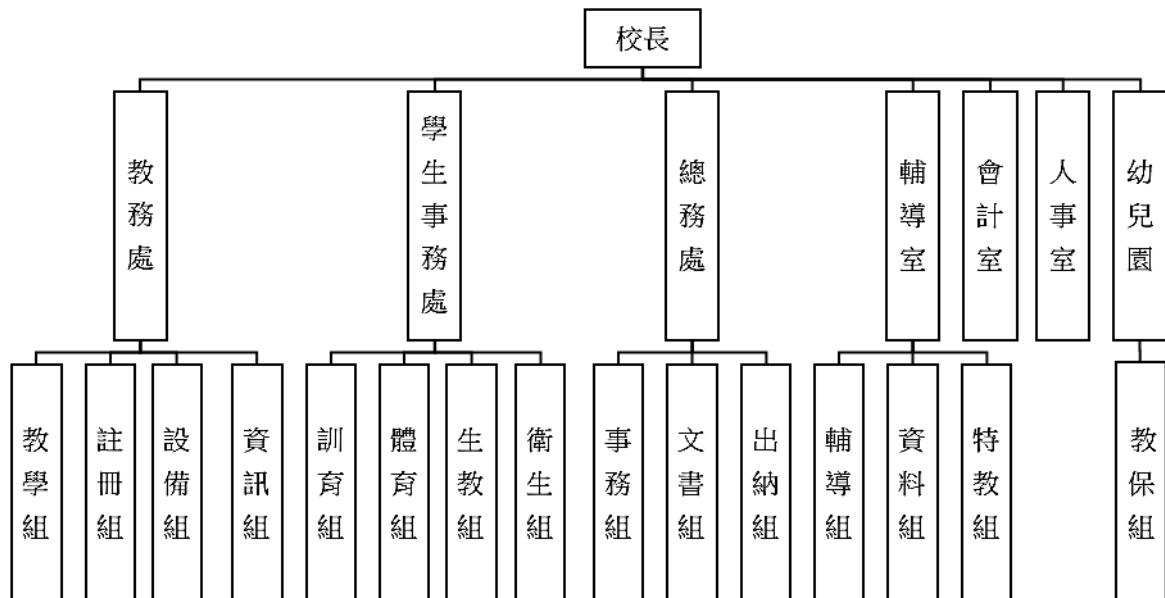
3.特教組：擬訂特殊教育計畫章則、親師輔導諮詢、特教班甄選鑑別、實施各項診斷測驗、特教兒童追蹤輔導等事項。

(五)會計室：秉承上級主計機關之監督與指導，並受校長之指揮，依法辦理歲計、會計、統計等事項。

(六)人事室：秉承上級人事機關之監督與指導，並受校長之指揮，依法辦理人事管理查核等事項。

(七)幼兒園：秉承校長之命，綜理園務、規劃幼兒教學、保育、環境與各項措施。

教保組：掌理幼兒課程規劃、教學活動編排彙整、發展篩檢、衛生保健等事項。



臺北市地方教育發展基金－臺北市士林區葫蘆國民小學

業務計畫及預算概要

中華民國 112 年度

四、基金歸類及屬性：

本校地方教育發展基金依據教育經費編列與管理法第 13 條規定設置，本基金為預算法第 4 條第 1 項第 2 款第 5 目所定之特別收入基金，以本府教育局為管理機關。

貳、業務計畫

一、基金來源：

單位：新臺幣千元

業務計畫	本年度預算數	實施內容
勞務收入	146	本年度預計辦理暑期游泳訓練班收取之報名費及教師甄選報名費等收入。
財產收入	1,065	本年度預計辦理運動設施場館委外營運土地及房租出租之租金及權利金收入、財產報廢變賣之殘值收入、教職員工及民眾停車收入、校園場地開放收入等。
政府撥入收入	182,396	本年度預計由公庫撥入數。
教學收入	2,642	本年度預計收取幼兒園學生之學費、雜費等收入。
其他收入	1,109	本年度預計收取工程圖說費、數位學生證補卡費及廠商履約逾期罰款等收入。

單位：新臺幣千元

業務計畫	本年度預算數	實施內容
國民教育計畫	180,709	本年度預計辦理教學事項為： 1.新購運動器材、教具及圖書等各科教學設備，充實各科教材及用具。 2.革新教學方法，提高教學效能。 3.辦理暑期泳訓班、教師甄選、指定活動等項目。
學前教育計畫	293	本年度預計辦理教學事項為： 1.新購教學設備、教具及圖書等各科教學設備，充實各科教材及用具。 2.提高教學方法，提高教學效能。 3.辦理幼兒園各項活動，以鍛鍊幼兒強健的身體，增進幼兒各項生活智能。
一般行政管理	1,890	本年度預計辦理事項為：

臺北市地方教育發展基金－臺北市士林區葫蘆國民小學

業務計畫及預算概要

中華民國 112 年度

計畫		1.綜理學校總務、人事、會計等業務。 2.配合校務推動行政處室支援工作，進而增進校務運作。
建築及設備計畫	6,292	本年度預計辦理事項為： 1.購置各學科教學課程所需教學設備。 2.辦理活動中心舞台整修工程。

參、預算概要

一、基金來源及用途之預計：

(一) 本年度基金來源：

服務收入 14 萬 6 千元、財產處分收入 2 萬 5 千元、租金收入 14 萬元、權利金收入 36 萬元、其他財產收入 54 萬元、公庫撥款收入 1 億 8,239 萬 6 千元、學雜費收入 264 萬 2 千元、雜項收入 110 萬 9 千元，本年度基金來源 1 億 8,735 萬 8 千元，較上年度預算數 1 億 7,831 萬 6 千元，增加 904 萬 2 千元，約 5.07%，主要係公庫撥款收入增編所致。

(二) 本年度基金用途：

國民教育計畫 1 億 8,070 萬 9 千元，學前教育計畫 29 萬 3 千元，一般行政管理計畫 189 萬元，建築及設備計畫 629 萬 2 千元，本年度基金用途 1 億 8,918 萬 4 千元，較上年度預算數 1 億 8,045 萬 9 千元，增加 872 萬 5 千元，約 4.83%，主要係調整員工待遇及學校學年度增班各預算項目增編所致。

二、基金餘絀之預計：

本年度基金來源及用途相抵後，差短 182 萬 6 千元，較上年度預算數差短 214 萬 3 千元，減少 31 萬 7 千元，將移用以前基金餘額支應。

三、現金流量之預計：

本年度業務活動淨現金流出 182 萬 6 千元。

四、補辦預算事項：詳補辦預算明細表

(一) 固定資產之建設改良擴充 198 萬 8 千元

1. 110 年度教育部補助公立國民中小學午餐廚房精進計畫 194 萬 8 千元。

2. 111 年度為防疫消毒確實需要，且具急迫及必要性，由其他準備金

臺北市地方教育發展基金－臺北市士林區葫蘆國民小學

業務計畫及預算概要

中華民國 112 年度

項下支應 4 萬元。

肆、以前年度計畫實施成果概述：

一、前（110）年度計畫實施成果概述：

業務計畫	實施概況	實施成果
勞務收入	本年度預計辦理暑期游泳訓練班收取報名費及教師甄選報名費等收入。	本年度已收取教師甄選報名費 4 千元等。
財產收入	本年度預計辦理運動設施場館委外營運土地及房租出租之租金及權利金收入、財產報廢變賣之殘值收入、教職員工及民眾停車收入、校園場地開放收入等。	本年度已辦理運動設施場館委外營運土地及房租出租，收取租金及權利金收入 31 萬元、收取財產報廢變賣殘值收入 10 萬 1 千元、教職員工及民眾停車收入 31 萬 2 千元、校園場地開放收入 18 萬 7 千元等。
政府撥入收入	本年度預計由公庫撥入數。	本年度已收取公庫撥入數 1 億 7,650 萬 6 千元及教育部之補助計畫 459 萬元。
教學收入	本年度預計收取學生之學費、雜費等收入。	本年度已收取幼兒園學生之學費、雜費等收入 269 萬 4 千元。
其他收入	本年度預計收取工程圖說費、數位學生證補卡費及廠商履約逾期罰款等收入。	本年度已收取工程圖說費、數位學生證補卡費及廠商履約逾期罰款等收入 169 萬 7 千元。
國民教育計畫	本年度預計辦理教學事項為： 1. 辦理各項教學、學生事務、圖書及輔導等業務。 2. 新購教具、圖書等各科教學設備，充實各科教材及用具。 3. 革新教學方法，提高教學效能。 4. 辦理教師甄選業務及指	本年度已辦理教學事項為： 1. 運用校內資源辦理各項教學、學生事務、圖書及輔導等業務。 2. 新購教具、圖書等各科教學設備，充實各科教材及用具，活化教學內容。 3. 辦理運動會及各項競賽活動，強健學生體魄。

臺北市地方教育發展基金 - 臺北市士林區葫蘆國民小學

業務計畫及預算概要

中華民國 112 年度

	定活動等項目。	4. 辦理教師甄選，充實教學人力。
學前教育計畫	本年度預計辦理教學事項為： 1. 辦理幼兒園各項教學及活動。 2. 新購教學用品，革新教學方法，提高教學效能。 3. 辦理幼兒園各項活動，鍛鍊幼兒強健的身體，增進幼兒各項生活智能。	本年度已辦理教學事項為： 1. 運用校內資源辦理幼兒園各項教學及活動。 2. 新購幼兒教學用品，提高教學效能及幼兒學習發展。 3. 辦理幼兒園各項活動，鍛鍊幼兒強健的身體，並配合節慶規劃相關活動，以增進幼兒各項生活智能。
一般行政管理計畫	本年度預計辦理事項為： 1. 綜理學校總務、人事、會計等業務。 2. 配合校務推動行政處室支援工作，進而增進校務運作。	綜理學校總務、人事、會計等業務，並配合校務推動行政處室支援工作，進而增進校務運作，達成預期目標。
建築及設備計畫	本年度預計辦理事項為： 1. 購置各學科教學設備及改善教學環境。 2. 辦理信義樓電源改善工程。	1. 購置各學科教學設備及改善教學環境，以完善教學環境，提高教學效能及品質。 2. 辦理信義樓電源改善工程。

二、上年度已過期間（111 年 1 月 1 日至 5 月 31 日止）計畫實施成果概述：

業務計畫	實施概況	實施成果
勞務收入	本年度截至 5 月 31 日止預計收取教師甄選報名費收入。	本年度截至 5 月 31 日止已收取教師甄選報名費 0 元。
財產收入	本年度截至 5 月 31 日止預計辦理運動設施場館委外營運土地及房租出租之租金及權利金收入、財產報廢變賣之殘值收入、教職員工及民眾停車收入、校園場地開放收入等。	本年度截至 5 月 31 日止已辦理運動設施場館委外營運土地及房租出租，收取租金及權利金收入 75 萬 4 千元、財產報廢變賣之殘值收入 8 千元、教職員工及民眾停車收入 17 萬 6 千元等。

臺北市地方教育發展基金 - 臺北市士林區葫蘆國民小學

業務計畫及預算概要

中華民國 112 年度

政府撥入收入	本年度截至 5 月 31 日止預計公庫撥入數。	本年度截至 5 月 31 日止已收取公庫撥入數 8,320 萬 3 千元及教育部之補助計畫 153 萬 4 千元。
教學收入	本年度截至 5 月 31 日止預計收取學生之 1 學期學費、雜費等收入。	本年度截至 5 月 31 日止已收取學生 1 學期學費、雜費等收入 139 萬元。
其他收入	本年度截至 5 月 31 日止預計收取數位學生證補卡、工程圖說及廠商履約逾期罰款等收入。	本年度截至 5 月 31 日止已收取數位學生證補卡費、工程圖說費及收回以前年度支出等收入 51 萬 9 千元。
國民教育計畫	<p>本年度截至 5 月 31 日止預計辦理教學事項為：</p> <ol style="list-style-type: none"> 1. 辦理各項教學、學生事務、圖書及輔導等業務。 2. 新購教具、圖書等各科教學設備，充實各科教材及用具。 3. 革新教學方法，提高教學效能。 4. 辦理教師甄選、指定活動等項目。 	<p>本年度截至 5 月 31 日止依計畫已辦理：</p> <ol style="list-style-type: none"> 1. 運用校內資源辦理各項教學、學生事務、圖書及輔導等業務。 2. 新購教具、圖書等各科教學設備，充實各科教材及用具，活化教學內容。 3. 辦理運動會及各項競賽活動，強健學生體魄。 4. 辦理教師甄選，充實教學人力。
學前教育計畫	<p>本年度截至 5 月 31 日止預計辦理教學事項為：</p> <ol style="list-style-type: none"> 1. 幼兒園各項教學及活動。 2. 新購教學用品，革新教學方法，提高教學效能。 3. 辦理幼兒園各項活動，鍛鍊幼兒強健的身體，增進幼兒各項生活智能。 	<p>本年度截至 5 月 31 日止依計畫已辦理：</p> <ol style="list-style-type: none"> 1. 運用校內資源辦理幼兒園各項教學及活動。 2. 新購幼兒教學用品，提高教學效能及幼兒學習發展。 3. 辦理幼兒園各項活動，鍛鍊幼兒強健的身體，並配合節慶規劃相關活動，以增進幼兒各項生活智能。
一般行政管理計畫	本年度截至 5 月 31 日止預計辦理事項為：	持續辦理學校總務、人事、會計等業務，並配合

臺北市地方教育發展基金 - 臺北市士林區葫蘆國民小學

業務計畫及預算概要

中華民國 112 年度

		1. 綜理學校總務、人事、會計等業務。 2. 配合校務推動行政處室支援工作，進而增進校務運作。	校務推動行政處室支援工作，進而增進校務運作，以達成預期目標。
建築及設備計畫	本年度截至 5 月 31 日止預計辦理事項為： 1. 購置各學科教學課程所需教學設備採購作業。 2. 辦理操場周邊環境改善工程之建築師委托設計服務及工程招標作業。	本年度截至 5 月 31 日止依計畫期程已辦理完成： 1. 購置各學科教學課程所需教學設備採購作業。 2. 操場周邊環境改善工程之建築師委托設計服務及工程招標作業。	

臺北市地方教育發展基金－臺北市士林區葫蘆國民小學

補辦預算明細表

中華民國112年度

單位：新臺幣元

項 目	金額	辦理 年度	說 明
合計	1,988,000		
固定資產之建設改良擴充	1,988,000		
購置機械及設備	944,000	110	
筆記型電腦(含8GB記憶體,1TB硬 等)	32,000		教育部補助公立國民中小學午餐廚房精進計畫經費。
平板電腦	23,000		教育部補助公立國民中小學午餐廚房精進計畫經費。
供墨複合機	10,000		教育部補助公立國民中小學午餐廚房精進計畫經費。
無線網路基地台	22,000		教育部補助公立國民中小學午餐廚房精進計畫經費。
靜電除油煙機	137,000		教育部補助公立國民中小學午餐廚房精進計畫經費。
15HP多翼式風車與風管系統	164,000		教育部補助公立國民中小學午餐廚房精進計畫經費。
風車變頻器	28,000		教育部補助公立國民中小學午餐廚房精進計畫經費。
空氣門(3尺)	20,000		教育部補助公立國民中小學午餐廚房精進計畫經費。
空氣門加雨遮(4尺)	24,000		教育部補助公立國民中小學午餐廚房精進計畫經費。
貫流式瓦斯蒸氣鍋爐(含周邊設備)	300,000		教育部補助公立國民中小學午餐廚房精進計畫經費。
汙水槽排水機	48,000		教育部補助公立國民中小學午餐廚房精進計畫經費。
個人電腦(含顯示器等)	40,000		教育部補助公立國民中小學午餐廚房精進計畫經費。
平板電腦(記憶體4GB RAM,硬碟64G eMMC)	96,000		教育局補助行動學習智慧教學計畫，急需購置平板電腦，所需經費擬由教育局基金餘額支應。
購置交通及運輸設備	18,000	110	
行動電話	18,000		教育部補助公立國民中小學午餐廚房精進計畫經費。
購置雜項設備	986,000	110	
水洗式不鏽鋼油煙罩與水洗箱	182,000		教育部補助公立國民中小學午餐廚房精進計畫經費。
飲水機(110v,熱水10公升,溫水5公升, 冰水3.3公升)	32,000		教育部補助公立國民中小學午餐廚房精進計畫經費。
手控式洗地機	46,000		教育部補助公立國民中小學午餐廚房精進計畫經費。
蒸氣式乾熱殺菌櫃(含不鏽鋼盤與網)	423,000		教育部補助公立國民中小學午餐廚房精進計畫經費。
烹煮區防火門	91,000		教育部補助公立國民中小學午餐廚房精進計畫經費。
上掀式洗碗機	169,000		教育部補助公立國民中小學午餐廚房精進計畫經費。
刀具消毒櫃	43,000		教育部補助公立國民中小學午餐廚房精進計畫經費。
購置機械及設備	40,000	111	
次氯酸水生成機	40,000		為防疫消毒，確實需要辦理新購，且具急迫及必要性，所需經費擬由本校其他準備金支應。

備註：各基金依預算法第88條規定補辦預算，應確係不及編入年度預算，且因經營環境發生重大變遷或正常業務(含執行中央補助款項目)之確實需要，並經主管機關核轉本府核准先行辦理者；不具急迫性之事項，仍應儘可能納入預算辦理。

預算主要表

臺北市地方教育發展基金－臺北市士林區葫蘆國民小學

基金來源、用途及餘絀預計表

中華民國112年度

單位：新臺幣千元

前年度決算數	項 目	本年度預算數	上年度預算數	比較增減（－）
186,402	基金來源	187,358	178,316	9,042
4	勞務收入	146	146	
4	服務收入	146	146	
910	財產收入	1,065	1,065	
101	財產處分收入	25	25	
87	租金收入	140	140	
223	權利金收入	360	360	
499	其他財產收入	540	540	
181,096	政府撥入收入	182,396	173,440	8,956
176,506	公庫撥款收入	182,396	173,440	8,956
4,590	政府其他撥入收入			
2,694	教學收入	2,642	2,642	
2,694	學雜費收入	2,642	2,642	
1,697	其他收入	1,109	1,023	86
1,697	雜項收入	1,109	1,023	86
187,782	基金用途	189,184	180,459	8,725
174,902	國民教育計畫	180,709	172,570	8,139
1,828	學前教育計畫	293	829	-536
1,624	一般行政管理計畫	1,890	1,912	-22
9,429	建築及設備計畫	6,292	5,148	1,144
-1,379	本期賸餘(短絀)	-1,826	-2,143	317
9,478	期初基金餘額	5,955	5,140	816
8,098	期末基金餘額	4,129	2,997	1,133

註：前年度決算數細數之和與總數或略有出入，係四捨五入關係，以下各表同。

臺北市地方教育發展基金－臺北市士林區葫蘆國民小學

現金流量預計表

中華民國112年度

單位：新臺幣千元

項 目	本 預	年 算	度 數	說 明
業務活動之現金流量				
本期賸餘(短絀)			-1,826	
業務活動之淨現金流入(流出)			-1,826	
其他活動之現金流量				
其他活動之淨現金流入(流出)				
現金及約當現金之淨增(淨減)			-1,826	
期初現金及約當現金			17,935	
期末現金及約當現金			16,109	

註：本表係採現金及約當現金基礎，包括現金及自投資日起3個月內到期或清償之債權證券。

預算明細表

臺北市地方教育發展基金－臺北市士林區葫蘆國民小學

基金來源－服務收入明細表

中華民國112年度

單位：新臺幣元

科 目	單 位	本 年 度 預 算 數			說 明
		數 量 業 務 量	利(費)率	金 額	
合計				146,000	
服務收入				146,000	較上年度預算數146,000元，無增減。 教師甄選報名費收入。 暑期游泳訓練班學生票收入(收支對列)。
	人	20	300	6,000	
	人	200	700	140,000	

臺北市地方教育發展基金－臺北市士林區葫蘆國民小學

基金來源－財產處分收入明細表

中華民國112年度

單位：新臺幣元

科 目	單位	本 年 度 預 算 數			說 明
		數量 業務量	利(費)率	金 額	
合計				25,000	
財產處分收入	年	1	25,000	25,000	較上年度預算數25,000元，無增減。 財產報廢殘值收入。

臺北市地方教育發展基金－臺北市士林區葫蘆國民小學

基金來源－租金收入明細表

中華民國112年度

單位：新臺幣元

科目	單位	本年度預算數			說明
		數量 業務量	利(費)率	金額	
合計				140,000	
租金收入	年	1	140,000	140,000	較上年度預算數140,000元，無增減。 運動設施場館委外土地租金收入。

臺北市地方教育發展基金－臺北市士林區葫蘆國民小學

基金來源－權利金收入明細表

中華民國112年度

單位：新臺幣元

科目	單位	本年度預算數			說明
		數量 業務量	利(費)率	金額	
合計				360,000	
權利金收入	年	1	360,000	360,000	較上年度預算數360,000元，無增減。 游泳池委外權利金收入(收支對列)。

臺北市地方教育發展基金－臺北市士林區葫蘆國民小學

基金來源－其他財產收入明細表

中華民國112年度

單位：新臺幣元

科 目	單位	本 年 度 預 算 數			說 明
		數量 業務量	利(費)率	金 額	
合計				540,000	
其他財產收入				540,000	較上年度預算數540,000元，無增減。
	年	1	120,000	120,000	教職員工停車收入(收支對列)。
	年	1	180,000	180,000	開放停車場收入(收支對列)。
	年	1	240,000	240,000	開放場地收入(收支對列)。

臺北市地方教育發展基金－臺北市士林區葫蘆國民小學

基金來源－公庫撥款收入明細表

中華民國112年度

單位：新臺幣元

科 目	單位	本 年 度 預 算 數			說 明
		數量 業務量	利(費)率	金 額	
合計				182,396,000	
公庫撥款收入	年	1	182,396,000	182,396,000	較上年度預算數173,440,000元，增加8,956,000元。 市府補助款。

臺北市地方教育發展基金－臺北市士林區葫蘆國民小學

基金來源－學雜費收入明細表

中華民國112年度

單位：新臺幣元

科 目	單 位	本 年 度 預 算 數			說 明
		數量 業務量	利(費)率	金 額	
合計				2,642,000	
學雜費收入				2,642,000	較上年度預算數2,642,000元，無增減。
	人、學期	16x2	2,745	87,840	幼兒園半日班雜費收入預估學生16人。
	人、學期	16x2	5,150	164,800	幼兒園半日班學費收入預估學生16人。
	人、學期	120x2	7,000	1,680,000	幼兒園全日班學費收入預估學生120人。
	人、學期	120x2	2,955	709,200	幼兒園全日班雜費收入預估學生120人。
	年	1	160	160	配合預算編列至千元，增列進位數350元。

臺北市地方教育發展基金－臺北市士林區葫蘆國民小學

基金來源－雜項收入明細表

中華民國112年度

單位：新臺幣元

科 目	單位	本 年 度 預 算 數			說 明
		數量 業務量	利(費)率	金 額	
合計				1,109,000	
雜項收入	年	1	1,109,000	1,109,000	較上年度預算數1,023,000元，增加86,000元。 工程圖說費、影印費、數位學生證補卡費及罰款等收入。

臺北市地方教育發展基金－臺北市士林區葫蘆國民小學

基金用途－國民教育計畫明細表

中華民國112年度

單位：新臺幣元

前年度 決算數	上年度 預算數	科 目	本 年 度 預 算 數	說 明
174,901,888	172,570,061	合計	180,709,000	
162,167,756	163,253,061	用人費用	169,963,000	
95,322,861	91,923,180	正式員額薪資	95,871,180	較上年度預算數91,923,180元，增加3,948,000元。
92,607,976	89,331,180	職員薪金	93,279,180	
			78,516,000	教職員92人(含教師77、專任輔導教師1人)薪金(詳用人費用彙計表)(教育部補助專任輔導教師640,000元及導師費492,000元)。
			7,584,000	教職員8人薪金(詳用人費用彙計表)(教育部補助導師費84,000元)。
			7,157,580	詳用人費用明細
			21,600	2歲專班教保員教保費，2人*12月*900元。
1,521,485	1,440,000	工員工資	1,440,000	
			720,000	詳用人費用明細
			720,000	詳用人費用明細
1,193,400	1,152,000	警餉	1,152,000	詳用人費用明細
917,620	1,418,672	聘僱及兼職人員薪資	1,418,672	較上年度預算數1,418,672元，無增減。
418,992	418,992	約僱職員薪金	418,992	約僱教師助理員1人薪金(詳聘用及約僱人員明細表)。
498,628	999,680	兼職人員酬金	999,680	
			774,400	教師代課鐘點費，本校編制教師總人數97人，按9分之1計，編列11人，每人220節，總節數11人*220節=2,420節，每節320元。
			204,800	補助調整授課特教教師鐘點費，8人*2節*40週*320元(教育部補助款)。
			20,480	補助調整授課鐘點費之外聘教師勞、健保及勞退費用(教育部補助款)。
1,325,152	1,105,173	超時工作報酬	1,098,776	較上年度預算數1,105,173元，減少6,397元。
1,325,152	1,105,173	加班費	1,098,776	
			153,176	詳用人費用明細
			945,600	不休假出勤加班費。
22,353,024	26,556,073	獎金	27,707,573	較上年度預算數26,556,073元，增加1,151,500元。
10,630,674	15,016,000	考績獎金	15,674,000	
			13,398,000	依考績法規定核發之獎金。

臺北市地方教育發展基金－臺北市士林區葫蘆國民小學

基金用途－國民教育計畫明細表

中華民國112年度

單位：新臺幣元

前年度 決算數	上年度 預算數	科 目	本 年 度 預 算 數	說 明
			1,012,000	詳用人費用明細
			1,264,000	依考績法規定核發之獎金。
11,722,350	11,540,073	年終獎金	12,033,573	
			948,000	依規定於年節加發之獎金。
			52,374	約僱教師助理員依規定於年節加發之獎金。
			984,699	詳用人費用明細
			10,048,500	依規定於年節加發之獎金。
29,578,459	30,057,120	退休及卹償金	31,596,600	較上年度預算數30,057,120元，增加1,539,480元。
29,420,234	29,977,920	職員退休及離職金	31,517,400	
			842,400	提撥退撫基金。
			25,140	約僱教師助理員提撥離職儲金。
			843,480	詳用人費用明細
			21,096,000	退休人員月退休金，60人*29,300元*12月=21,096,000元。
			8,710,380	提撥退撫基金。
158,225	79,200	工員退休及離職金	79,200	
			57,600	提撥勞工退休準備金。
			21,600	提撥勞工退休準備金。
12,670,640	12,192,843	福利費	12,270,199	較上年度預算數12,192,843元，增加77,356元。
9,568,723	8,225,604	分擔員工保險費	8,417,568	
			6,984,840	分擔公保、勞保、健保費。
			724,152	詳用人費用明細
			653,472	分擔公保、勞保、健保費。
			55,104	約僱教師助理員分擔勞保、健保費。
253,760	359,240	傷病醫藥費	434,420	
			1,720	幼兒園教保人員健康檢查費，2人*860元。
			9,000	幼兒園廚工健康檢查費，2人*4,500元。
			304,000	教職員健康檢查費，19人*16,000元。
			112,500	教職員健康檢查費，25人*4,500元。
			7,200	職業安全衛生健康檢查經費，6人*1,200元。

臺北市地方教育發展基金－臺北市士林區葫蘆國民小學

基金用途－國民教育計畫明細表

中華民國112年度

單位：新臺幣元

前年度 決算數	上年度 預算數	科 目	本 年 度 預 算 數	說 明
725,618	1,278,690	員工通勤交通費	1,278,690	20,790 教保員上下班交通費，3人*11月*630元。 252,000 教師上下班交通費，20人*10月*1,260元。 302,400 教師上下班交通費，24人*10月*1,260元。 15,120 職員、校警、技工、工友上下班交通費，2人*12月*630元。 211,680 職員、校警、技工、工友上下班交通費，14人*12月*1,260元。 18,900 教師上下班交通費，3人*10月*630元。 47,040 教師上下班交通費，4人*10月*1,176元。 7,560 約僱教師助理員上下班交通費，1人*12月*630元。 35,280 教師上下班交通費，3人*10月*1,176元。 63,000 教師上下班交通費，5人*10月*1,260元。 63,000 教師上下班交通費，10人*10月*630元。 241,920 兼行政教師上下班交通費，16人*12月*1,260元。
2,122,539	2,329,309	其他福利費	2,139,521	480,000 休假旅遊補助。 80,000 休假旅遊補助。 42,000 退休人員三節慰問金費，7人*6,000元。 379,800 喪葬補助費，2人*5月*37,980元。 130,520 結婚補助費，2人*2月*32,630元。 1,011,201 子女教育補助費。 16,000 約僱教師助理員休假旅遊補助費。
4,917,389	4,184,000	服務費用	4,734,000	
1,242,208	1,051,220	水電費	1,486,402	較上年度預算數1,051,220元，增加435,182元。
1,101,581	903,320	工作場所電費	1,346,000	763,960 電費基本費。 536,040 學生在校作息時間內使用冷氣設備電費，45班*11,912元(新增)。
140,627	147,900	工作場所水費	140,402	10,000 開放場地電費基本費(收支對列)。 36,000 運動設施場館委外電費基本費(收支對列)。 水費基本費。

臺北市地方教育發展基金－臺北市士林區葫蘆國民小學

基金用途－國民教育計畫明細表

中華民國112年度

單位：新臺幣元

前年度 決算數	上年度 預算數	科 目	本 年 度 預 算 數	說 明
67,560	66,340	旅運費	52,390	較上年度預算數66,340元，減少13,950元。
67,560	66,340	國內旅費	52,390	
			41,850	校外教學隨隊人員出差旅費，9人*3天*1,550元。
			10,540	教職員工因公出差旅費。
1,378,810	1,419,800	修理保養及保固費	1,523,400	較上年度預算數1,419,800元，增加103,600元。
1,160,525	1,148,000	一般房屋修護費	1,052,800	學校校舍及其他建築物之修理費，47班*22,400元。
218,285	271,800	機械及設備修護費	376,600	
			263,200	各項教學設備及其他公用用具之保養修護費，47班*5,600元。
			9,000	太陽光電設備維護費。
			34,400	電腦設備維護費(電腦專案計畫)。
			70,000	開放停車場管理系統、停車設備維護等(收支對列)(新增)。
		雜項設備修護費	94,000	冷氣設備維護費，47班*2,000元(新增)。
	3,400	保險費	3,400	較上年度預算數3,400元，無增減。
	3,400	其他保險費	3,400	暑期泳訓班學員保險費，200人*17元(收支對列)。
1,643,763	697,040	一般服務費	737,808	較上年度預算數697,040元，增加40,768元。
30,273	10,560	佣金、匯費、經理費及手續費	13,200	委託超商代收學雜費手續費，1,100人*2學期*6元。
47,000	100,000	外包費	100,000	開放場地清潔外包費(收支對列)。
1,343,690	356,480	計時與計件人員酬金	388,608	
			67,200	暑期泳訓班工讀生薪津，400小時*168元(收支對列)。
			3,200	提撥暑期泳訓班工讀生勞退準備金，1人*2月*1,600元(收支對列)。
			36,608	閩客語教學支援人員鐘點費之外聘人員勞、健保及勞退費用。
			281,600	閩客語教學支援人員鐘點費，22人*1節*40週*320元。
222,800	230,000	體育活動費	236,000	
			10,000	文康活動費，本校編列契約進用教保員3人，廚工2人，合計5人，每人編列2,000元

臺北市地方教育發展基金－臺北市士林區葫蘆國民小學

基金用途－國民教育計畫明細表

中華民國112年度

單位：新臺幣元

前年度 決算數	上年度 預算數	科 目	本 年 度 預 算 數	說 明
				(上述人員係幼托整合前得編列文康活動費之人員)。
			16,000	文康活動費，本校編列教師8人，每人編列2,000元。
			158,000	文康活動費，本校編列教師79人，每人編列2,000元。
			34,000	文康活動費，本校編列教職員13人，工員2人，校警2人，合計17人，每人編列2,000元。
			18,000	文康活動費，本校編列教職員8人，約僱教師助理員1人，合計9人，每人編列2,000元。
585,048	946,200	專業服務費	930,600	較上年度預算數946,200元，減少15,600元。
163,684	168,800	講課鐘點、稿費、出席審查及查詢費	168,800	
			21,600	身心障礙資源班教材編輯費，3班*12月*600元。
			7,200	特教班教材編輯費，1班*12月*600元。
			14,000	特教班講座鐘點費，7節*2,000元(特教班班級業務費)。
			10,000	家長教育成長暨志工培訓講座鐘點費，5節*2000元。
			8,000	性別平等教育宣導活動講座鐘點費，4節*2,000元。
			10,000	校園性別事件調查會議專家學者出席費，4人次*2,500元。
			10,000	小田園教育講座鐘點費，5節*2,000元。
			28,000	辦理兩公約人權、法治、品德教育、特教、輔導、環教、生命、資訊安全等各類依法宣導活動講座鐘點費，14節*2000元。
			60,000	暑期泳訓班教練鐘點費，120節*500元(收支對列)。
79,200	81,600	委託檢驗(定)試驗認證費	82,000	
			67,600	消防安全檢測費及公共安全檢查簽證及申報費等(班級業務費)。
			14,400	飲水機水質檢驗費，12臺*1,200元。

臺北市地方教育發展基金－臺北市士林區葫蘆國民小學

基金用途－國民教育計畫明細表

中華民國112年度

單位：新臺幣元

前年度 決算數	上年度 預算數	科 目	本 年 度 預 算 數	說 明
	1,500	試務甄選費	1,500	教師甄選試務費用。
342,164	694,300	其他專業服務費	678,300	
			130,000	開放場地人力保全費用(收支對列)。
			150,000	開放停車場保全費(收支對列)。
			20,000	學生輔導指導費。
			12,000	學童牙齒檢查費。
			72,000	工作人員午餐指導費，16人*9月*500元。
			12,600	學童午餐指導費，14班*1人*9月*100元(1-2年級)。
			121,500	學童午餐指導費，27班*1人*9月*500元(3-6年級)。
			151,200	游泳池水電清潔維護費，21班*7,200元。
			9,000	學童午餐指導費，1班*2人*9月*500元(特教及資源班學生)。
3,149,373	1,651,000	材料及用品費	2,221,000	
1,425,740	302,820	使用材料費	787,200	較上年度預算數302,820元，增加484,380元。
1,425,740	302,820	設備零件	787,200	
			48,000	特教班教學教具教材等(班級設備費移列)。
			97,100	各領域教學教具教材等(班級設備費移列)。
			432,000	班級課桌椅，240人*1,800元(新增)。
			40,000	開放停車場設備零件費(收支對列)。
			170,100	電腦設備維護及管理費，27班*6,300元。
1,723,633	1,348,180	用品消耗	1,433,800	較上年度預算數1,348,180元，增加85,620元。
14,828	14,800	辦公(事務)用品		
80,000	60,000	報章雜誌	66,200	中英文圖書(班級設備費移列)。
28,513	31,000	醫療用品(非醫療院所使用)	32,000	健康中心藥品。
1,600,292	1,242,380	其他用品消耗	1,335,600	
			10,200	教學用教科書，6年級*1,700元。
			40,000	兒童節慶活動費。
			213,200	普通班垃圾袋、消毒藥水、衛生清潔用品、衛生紙及教室佈置等費用，41*5,200元(班級業務費)。

臺北市地方教育發展基金－臺北市士林區葫蘆國民小學

基金用途－國民教育計畫明細表

中華民國112年度

單位：新臺幣元

前年度 決算數	上年度 預算數	科 目	本 年 度 預 算 數	說 明
			566,620	各項活動及教學實驗材料費，41班*13,820元。
			11,800	運動會工作人員逾時誤餐餐盒費用，118人次*100元。
			249,000	國小學生活動所需各項材料、器具、比賽費用等，1,245人*2學期*100元。
			2,000	性別平等教育宣導活動場地布置等費用。
			55,000	小田園教育學習材料費。
			2,000	辦理兩公約人權、法治、品德教育、特教、輔導、環教、生命、資訊安全等各類依法宣導活動場地布置費等。
			3,700	特教班文具紙張用品等費用，1班*3,700元(特教班班級業務費)。
			11,100	身心障礙資源班文具紙張用品等費用，3班*3,700元(特教班班級業務費)。
			41,460	身心障礙資源班教學材料費，3班*13,820元。
			13,820	特教班教學材料費，1班*13,820元。
			40,000	開放停車場停車空間及毗鄰停車空間之美化、清潔等(收支對列)(新增)。
			6,200	暑期泳訓班教學器材費(收支對列)。
			2,500	教師甄選工作雜支。
			2,000	教師甄選工作人員逾時誤餐餐盒費用，20人次*100元。
			65,000	綠屋頂相關用品。
334,344	356,000	稅捐及規費(強制費)	320,000	
262,352	282,002	土地稅	265,000	較上年度預算數282,002元，減少17,002元。
262,352	282,002	一般土地地價稅	265,000	運動設施場館委外地價稅(收支對列)。
68,503	50,188	房屋稅	45,000	較上年度預算數50,188元，減少5,188元。
68,503	50,188	一般房屋稅	45,000	運動設施場館委外房屋稅(收支對列)。
3,489	23,810	消費與行為稅	10,000	較上年度預算數23,810元，減少13,810元。
3,489	23,810	營業稅	10,000	運動設施場館委外權利金營業稅(收支對列)。
4,092,347	2,885,000	會費、捐助、補助、分攤、照護、救濟與交流活動費	3,150,000	
10,000	10,000	捐助、補助與獎助	10,000	較上年度預算數10,000元，無增減。

臺北市地方教育發展基金－臺北市士林區葫蘆國民小學

基金用途－國民教育計畫明細表

中華民國112年度

單位：新臺幣元

前年度 決算數	上年度 預算數	科 目	本 年 度 預 算 數	說 明
10,000	10,000	獎助學員生給與	10,000	教育關懷獎每校推薦1名學生獎助金。
4,082,347	2,875,000	補貼、獎勵、慰問、照護與救濟	3,140,000	較上年度預算數2,875,000元，增加265,000元。
63,749	83,400	獎勵費用	85,200	
			14,400	依臺北市公立高級中等以下學校獎勵教師獎金發給要點發放之獎勵，4人*3,600元(班級業務費)。
			70,800	敬師獎勵活動費，118人*600元。
4,018,598	2,791,600	其他補貼、獎勵、慰問、照護與救濟	3,054,800	
			1,883,700	清寒學生餐費補助，156人*125日*55元+156人*80日*65元。
			72,000	本市市民第3胎就讀國小教育補助費，72人*1,000元。
			319,600	弱勢學生教科書補助費用，188人*1,700元。
			540	配合預算編列至千元，增列進位數540元。
			778,960	補助學校午餐使用有機蔬菜或有機米計畫，749人*40週*26元。
240,679	241,000	其他	321,000	
240,679	241,000	其他支出	321,000	較上年度預算數241,000元，增加80,000元。
240,679	241,000	其他	321,000	
			4,000	運動設施場館委外權利金推展體育教學、訓練、比賽所需之器材設備、運動醫療、交通、差旅費用(收支對列)。
			86,600	班級自治費，866人*2學期*50元。
			64,200	運動會獎牌、道具及場地布置材料等。
			15,000	退休人員紀念品，3人*5,000元。
			151,200	執行學生路隊安全導護費及導護志工保險費，6人*2學期*20週*5日*2次*63元。

臺北市地方教育發展基金－臺北市士林區葫蘆國民小學

基金用途－學前教育計畫明細表

中華民國112年度

單位：新臺幣元

前年度 決算數	上年度 預算數	科 目	本 年 度 預 算 數	說 明
1,827,516	829,000	合計	293,000	
172,638	391,000	服務費用	50,000	
	172,204	水電費		較上年度預算數172,204元，減少172,204元。
	141,680	工作場所電費		
	30,524	工作場所水費		
129,900	168,000	修理保養及保固費		較上年度預算數168,000元，減少168,000元。
103,150	140,000	一般房屋修護費		
26,750	28,000	機械及設備修護費		
1,488	1,296	一般服務費		較上年度預算數1,296元，減少1,296元。
1,488	1,296	佣金、匯費、經理費及手續費		
41,250	49,500	專業服務費	50,000	較上年度預算數49,500元，增加500元。
41,250	49,500	其他專業服務費	50,000	
			36,000	學童午餐指導費，4班*2人*9月*500元。
			13,500	教保員學童午餐指導費，3人*9月*500元。
			500	配合預算編列至千元，增列進位數500元。
4,000	117,000	材料及用品費	108,000	
4,000	81,000	使用材料費	72,000	較上年度預算數81,000元，減少9,000元。
4,000	81,000	設備零件	72,000	幼兒園益智教具等(幼兒園設備費移列)。
	36,000	用品消耗	36,000	較上年度預算數36,000元，無增減。
	36,000	其他用品消耗	36,000	幼兒園垃圾袋、消毒藥水、衛生清潔用品、衛生紙及教室佈置等，5班*7,200元(班級業務費)。
1,613,438	225,000	會費、捐助、補助、分攤、照護、救濟與交流活動費	39,000	
1,613,438	225,000	補貼、獎勵、慰問、照護與救濟	39,000	較上年度預算數225,000元，減少186,000元。
1,613,438	225,000	其他補貼、獎勵、慰問、照護與救濟	39,000	
			18,090	危機家庭幼生餐點月費補助，1人*9月*2,010元。
			20,736	補助學校午餐使用有機蔬菜或有機米計畫，108人*40週*4.8元。

臺北市地方教育發展基金－臺北市士林區葫蘆國民小學

基金用途－學前教育計畫明細表

中華民國112年度

單位：新臺幣元

前年度 決算數	上年度 預算數	科 目	本 年 度 預 算 數	說 明
			174	配合預算編列至千元，增列進位數174元。
37,440	96,000	其他	96,000	
37,440	96,000	其他支出	96,000	較上年度預算數96,000元，無增減。
37,440	96,000	其他	96,000	幼兒導護費。

臺北市地方教育發展基金－臺北市士林區葫蘆國民小學

基金用途－一般行政管理計畫明細表

中華民國112年度

單位：新臺幣元

前年度 決算數	上年度 預算數	科 目	本 年 度 預 算 數	說 明
1,623,540	1,911,939	合 計	1,890,000	
80,674	85,939	用人費用	85,000	
80,674	85,939	超時工作報酬	85,000	較上年度預算數85,939元，減少939元。
80,674	85,939	加班費	85,000	
			24,000	因公超時加班費(統籌業務費)。
			61,000	因公超時加班費。
1,224,982	1,334,000	服務費用	1,314,000	
554,107	616,000	一般服務費	616,000	較上年度預算數616,000元，無增減。
554,107	616,000	外包費	616,000	
			456,000	職工(技工、工友)業務外包費，1人*12月*38,000元。
			160,000	消化超額職工4人(技工、工友)業務外包費。
572,475	619,600	專業服務費	599,600	較上年度預算數619,600元，減少20,000元。
572,475	619,600	其他專業服務費	599,600	校園安全機械定點、機動巡邏等保全費用。
98,400	98,400	公共關係費	98,400	較上年度預算數98,400元，無增減。
98,400	98,400	公共關係費	98,400	校長特別費，12月*8,200元。
314,084	488,000	材料及用品費	487,000	
314,084	488,000	用品消耗	487,000	較上年度預算數488,000元，減少1,000元。
307,884	473,500	辦公(事務)用品	480,900	
			480,760	本校奉核定普通班41班、特教班1班、附設幼兒園5班，統籌業務費計算如下：1,290元*15班*12月=232,200元，810元*15班*12月=145,800元，640元*17班*12月=130,560元，以上合計508,560元，除依實際需求移列加班費24,050元、會費3,800元外，其餘如列數。
			140	配合預算編列至千元，增列進位數140元。
6,200	14,500	服裝	6,100	
			2,200	校警皮鞋，2人*1雙*1,100元。
			800	校警服裝配備，2人*400元。
			100	校警襪子，2雙*50元。
			3,000	校警夏服，2人*1套*1,500元(成立第38年)。
3,800	4,000	會費、捐助、補助、分攤、照	4,000	

臺北市地方教育發展基金－臺北市士林區葫蘆國民小學

基金用途－一般行政管理計畫明細表

中華民國112年度

單位：新臺幣元

前年度 決算數	上年度 預算數	科 目	本 年 度 預 算 數	說 明
		護、救濟與交流活動費		
3,800	4,000	會費	4,000	較上年度預算數4,000元，無增減。
3,800	4,000	職業團體會費	4,000	
			200	配合預算編列至千元，增列進位數200元。
			1,800	營養師1人公會會費(統籌業務費)。
			2,000	護理師2人公會會費(統籌業務費)。

臺北市地方教育發展基金－臺北市士林區葫蘆國民小學

基金用途－建築及設備計畫明細表

中華民國112年度

單位：新臺幣元

前年度 決算數	上年度 預算數	科 目	本 年 度 預 算 數	說 明
9,428,952	5,148,000	合計	6,292,000	
9,428,952	5,148,000	購建固定資產、無形資產及非理財 目的之長期投資	6,292,000	
2,935,111	3,074,000	購建固定資產	4,557,000	
2,935,111	3,074,000	一般建築及設備計畫	4,557,000	
		班級設備	267,000	
		購置機械及設備	113,000	
			21,000	新購自走式割草機(引擎6馬力))1臺。
			32,000	汰舊換新充電式電池 (17.4A)，2組*16,000元。
			60,000	新購移動式螢幕(20吋，可攜 式快速摺疊)1組。
		購置交通及運輸設備	85,000	
			85,000	汰舊換新監視器主機(16吋以上 ，含DVD、燒錄器、測試、整 合、安裝及配線)1臺。
		購置雜項設備	69,000	
			69,000	汰舊換新飲水機，3臺*23,000 元。
		特殊班設備	16,000	
		購置機械及設備	16,000	
			16,000	新購紫外線殺菌淨化器1臺。
		資訊設備	949,000	
		購置機械及設備	949,000	
			510,000	汰換桌上型電腦(含顯示器)，20部*25,500元(電腦專案計 畫)。
			172,000	汰換網路及資訊周邊設備(電 腦專案計畫)。
			216,000	汰換平板電腦，18部*12,000元(電腦專案計畫)。
			51,000	汰換筆記型電腦，2部*25,500 元(電腦專案計畫)。
		幼兒園設備	25,000	
		購置雜項設備	25,000	
			13,000	新購教具收藏櫃

臺北市地方教育發展基金－臺北市士林區葫蘆國民小學

基金用途－建築及設備計畫明細表

中華民國112年度

單位：新臺幣元

前年度 決算數	上年度 預算數	科 目	本 年 度 預 算 數	說 明
				(150cm*40cm*90cm)1座。
			12,000	新購棉被櫃
				(160cm*60cm*30cm)1座。
2,935,111	3,074,000	校園設備		
1,731,002	1,086,000	購置機械及設備		
17,500	90,000	購置交通及運輸設備		
1,186,609	1,898,000	購置雜項設備		
		活動中心舞台整修工程	3,300,000	
		購置交通及運輸設備	36,000	
			36,000	新購雙頻無線麥克風機組，2組*18,000元。
		購置雜項設備	3,264,000	
			28,000	新購防擊主控機櫃1座。
			3,236,000	新購活動中心舞台設備1組。
36,000	36,000	購置無形資產	36,000	
36,000	36,000	一般建築及設備計畫	36,000	
36,000	36,000	資訊設備	36,000	
36,000	36,000	購置電腦軟體	36,000	
			36,000	電腦教學軟體費(電腦專案計畫)。
6,457,841	2,038,000	遞延支出	1,699,000	
6,457,841	2,038,000	一般建築及設備計畫	1,699,000	
		活動中心舞台整修工程	1,699,000	
		遞延修繕房屋建築支出	1,699,000	
			1,338,450	一、施工費。
			333,935	二、委託技術服務費(總包價法)。
			26,615	三、工程管理費(按施工費約2%編列)。
6,457,841	2,038,000	校園整修工程		
6,457,841	2,038,000	遞延修繕房屋建築支出		

預算參考表

臺北市地方教育發展基金－臺北市士林區葫蘆國民小學

預計平衡表

中華民國112年12月31日

單位：新臺幣千元

110年(前年) 12月31日 決算數	科 目	112年12月31日 預計數	111年12月31日 預計數	比較增減(-)
3,047,146	資產合計	3,043,177	3,045,003	-1,826
3,047,146	資產	3,043,177	3,045,003	-1,826
20,087	流動資產	16,118	17,944	-1,826
20,078	現金	16,109	17,935	-1,826
20,078	銀行存款	16,109	17,935	-1,826
9	應收款項	9	9	
9	其他應收款	9	9	
6,591	投資、長期應收款項、貸墊款及準備金	6,591	6,591	
6,591	準備金	6,591	6,591	
2,961	退休及離職準備金	2,961	2,961	
3,630	其他準備金	3,630	3,630	
3,020,467	其他資產	3,020,467	3,020,467	
3,020,467	什項資產	3,020,467	3,020,467	
699	暫付及待結轉帳項	699	699	
3,019,769	代管資產	3,019,769	3,019,769	
3,047,146	負債及基金餘額合計	3,043,177	3,045,003	-1,826
3,039,047	負債	3,039,047	3,039,047	
12,617	流動負債	12,617	12,617	
12,606	應付款項	12,606	12,606	
11,183	應付代收款	11,183	11,183	
1,423	應付費用	1,423	1,423	
11	預收款項	11	11	
11	預收收入	11	11	
3,026,430	其他負債	3,026,430	3,026,430	
3,026,430	什項負債	3,026,430	3,026,430	
3,632	存入保證金	3,632	3,632	
2,961	應付退休及離職金	2,961	2,961	
3,019,769	應付代管資產	3,019,769	3,019,769	
68	暫收及待結轉帳項	68	68	
8,098	基金餘額	4,129	5,955	-1,826
8,098	基金餘額	4,129	5,955	-1,826
8,098	基金餘額	4,129	5,955	-1,826
8,098	累積餘額	4,129	5,955	-1,826

註：1.信託代理與保證資產(負債)前年度決算數0元，上年度預計數0元，本年度預計數0元。2.或有資產(負債)0元。3.本基金自93年度起，本固定項目分開原則，將屬長期固定帳項，包括固定資產35,951,749元、無形資產90,360元及長期債務0元等，另立帳類管理，未納入本表。

臺北市地方教育發展基金一

各項費用

中華民國

前年度 決算數	上年度 預算數	計畫別		合計	國民教育計畫
		用途別科目			
187,781,896	180,459,000	合計		189,184,000	180,709,000
162,248,430	163,339,000	用人費用		170,048,000	169,963,000
95,322,861	91,923,180	正式員額薪資		95,871,180	95,871,180
92,607,976	89,331,180	職員薪金		93,279,180	93,279,180
1,521,485	1,440,000	工員工資		1,440,000	1,440,000
1,193,400	1,152,000	警餉		1,152,000	1,152,000
917,620	1,418,672	聘僱及兼職人員薪資		1,418,672	1,418,672
418,992	418,992	約僱職員薪金		418,992	418,992
498,628	999,680	兼職人員酬金		999,680	999,680
1,405,826	1,191,112	超時工作報酬		1,183,776	1,098,776
1,405,826	1,191,112	加班費		1,183,776	1,098,776
22,353,024	26,556,073	獎金		27,707,573	27,707,573
10,630,674	15,016,000	考績獎金		15,674,000	15,674,000
11,722,350	11,540,073	年終獎金		12,033,573	12,033,573
29,578,459	30,057,120	退休及卹償金		31,596,600	31,596,600
29,420,234	29,977,920	職員退休及離職金		31,517,400	31,517,400
158,225	79,200	工員退休及離職金		79,200	79,200
12,670,640	12,192,843	福利費		12,270,199	12,270,199
9,568,723	8,225,604	分擔員工保險費		8,417,568	8,417,568
253,760	359,240	傷病醫藥費		434,420	434,420
725,618	1,278,690	員工通勤交通費		1,278,690	1,278,690
2,122,539	2,329,309	其他福利費		2,139,521	2,139,521
6,315,009	5,909,000	服務費用		6,098,000	4,734,000
1,242,208	1,223,424	水電費		1,486,402	1,486,402
1,101,581	1,045,000	工作場所電費		1,346,000	1,346,000
140,627	178,424	工作場所水費		140,402	140,402
67,560	66,340	旅運費		52,390	52,390
67,560	66,340	國內旅費		52,390	52,390
1,508,710	1,587,800	修理保養及保固費		1,523,400	1,523,400
1,263,675	1,288,000	一般房屋修護費		1,052,800	1,052,800
245,035	299,800	機械及設備修護費		376,600	376,600

臺北市士林區葫蘆國民小學

彙計表

112年度

單位：新臺幣元

學前教育計畫	一般行政管理計畫	建築及設備計畫			
293,000	1,890,000	6,292,000			
	85,000				
	85,000				
	85,000				
50,000	1,314,000				

臺北市地方教育發展基金一

各項費用

中華民國

前年度 決算數	上年度 預算數	計畫別	合計	國民教育計畫
		用途別科目		
		雜項設備修護費	94,000	94,000
	3,400	保險費	3,400	3,400
	3,400	其他保險費	3,400	3,400
2,199,358	1,314,336	一般服務費	1,353,808	737,808
31,761	11,856	佣金、匯費、經理費及手續費	13,200	13,200
601,107	716,000	外包費	716,000	100,000
1,343,690	356,480	計時與計件人員酬金	388,608	388,608
222,800	230,000	體育活動費	236,000	236,000
1,198,773	1,615,300	專業服務費	1,580,200	930,600
163,684	168,800	講課鐘點、稿費、出席審查及查詢費	168,800	168,800
79,200	81,600	委託檢驗(定)試驗認證費	82,000	82,000
	1,500	試務甄選費	1,500	1,500
955,889	1,363,400	其他專業服務費	1,327,900	678,300
98,400	98,400	公共關係費	98,400	
98,400	98,400	公共關係費	98,400	
3,467,457	2,256,000	材料及用品費	2,816,000	2,221,000
1,429,740	383,820	使用材料費	859,200	787,200
1,429,740	383,820	設備零件	859,200	787,200
2,037,717	1,872,180	用品消耗	1,956,800	1,433,800
322,712	488,300	辦公(事務)用品	480,900	
80,000	60,000	報章雜誌	66,200	66,200
6,200	14,500	服裝	6,100	
28,513	31,000	醫療用品(非醫療院所使用)	32,000	32,000
1,600,292	1,278,380	其他用品消耗	1,371,600	1,335,600
9,428,952	5,148,000	購建固定資產、無形資產及非理財目的 之長期投資	6,292,000	
2,935,111	3,074,000	購建固定資產	4,557,000	
1,731,002	1,086,000	購置機械及設備	1,078,000	
17,500	90,000	購置交通及運輸設備	121,000	
1,186,609	1,898,000	購置雜項設備	3,358,000	
36,000	36,000	購置無形資產	36,000	
36,000	36,000	購置電腦軟體	36,000	

臺北市士林區葫蘆國民小學

彙計表

112年度

單位：新臺幣元

學前教育計畫	一般行政管理計畫	建築及設備計畫			
	616,000				
	616,000				
50,000	599,600				
50,000	599,600				
	98,400				
	98,400				
108,000	487,000				
72,000					
72,000					
36,000	487,000				
	480,900				
	6,100				
36,000		6,292,000			
		4,557,000			
		1,078,000			
		121,000			
		3,358,000			
		36,000			
		36,000			

臺北市地方教育發展基金一

各項費用

中華民國

前年度 決算數	上年度 預算數	計畫別		合計	國民教育計畫
		用途別科目			
6,457,841	2,038,000	遞延支出		1,699,000	
6,457,841	2,038,000	遞延修繕房屋建築支出		1,699,000	
334,344	356,000	稅捐及規費(強制費)		320,000	320,000
262,352	282,002	土地稅		265,000	265,000
262,352	282,002	一般土地地價稅		265,000	265,000
68,503	50,188	房屋稅		45,000	45,000
68,503	50,188	一般房屋稅		45,000	45,000
3,489	23,810	消費與行為稅		10,000	10,000
3,489	23,810	營業稅		10,000	10,000
5,709,585	3,114,000	會費、捐助、補助、分攤、照護、救濟 與交流活動費		3,193,000	3,150,000
3,800	4,000	會費		4,000	
3,800	4,000	職業團體會費		4,000	
10,000	10,000	捐助、補助與獎助		10,000	10,000
10,000	10,000	獎助學員生給與		10,000	10,000
5,695,785	3,100,000	補貼、獎勵、慰問、照護與救濟		3,179,000	3,140,000
63,749	83,400	獎勵費用		85,200	85,200
5,632,036	3,016,600	其他補貼、獎勵、慰問、照護與救濟		3,093,800	3,054,800
278,119	337,000	其他		417,000	321,000
278,119	337,000	其他支出		417,000	321,000
278,119	337,000	其他		417,000	321,000

臺北市士林區葫蘆國民小學

彙計表

112年度

單位：新臺幣元

學前教育計畫	一般行政管理計畫	建築及設備計畫			
		1,699,000			
		1,699,000			
39,000	4,000				
	4,000				
	4,000				
39,000					
39,000					
96,000					
96,000					
96,000					

臺北市地方教育發展基金－臺北市士林區葫蘆國民小學

員工人數彙計表

中華民國112年度

單位：人

計 畫 及 項 目	上年度最高可 進用員額數	本年度 增減(-)數	本年度最高可 進用員額數	說 明
合計	115	3	118	
國民教育計畫部分	115	3	118	
職員	108	3	111	
駐衛警	2		2	
技工	3		3	
工友	1		1	
約僱	1		1	

註：1.本表約僱、聘用係指奉准有案之約聘僱人員。

2.外包費編列工友外包1人、消耗超額職工4人、開放場地清潔外包費等，計71萬6,000元。3.計時與計件人員酬金編列閩客語教學支援人員鐘點費、暑期泳池工讀生時薪等，計38萬8,608元。

本 頁 空 白

臺北市地方教育發展基金一

用人費用

中華民國

計畫及項目	合計	正式 員額 薪資	聘僱 人員 薪資	超時 工作 報酬	津貼	獎 金		
						年終獎金	考績獎金	其他
合計	170,048,000	95,871,180	418,992	1,183,776		12,033,573	15,674,000	
國民教育計畫	169,963,000	95,871,180	418,992	1,098,776		12,033,573	15,674,000	
正式人員	147,257,710	95,871,180		1,098,776		11,981,199	15,674,000	
聘僱人員	567,610		418,992			52,374		
兼任人員	999,680							
其他人員	21,138,000							
一般行政管理計畫	85,000			85,000				
正式人員	85,000			85,000				

註：1.本表兼任人員用人費用，係學校教職員兼課或請假代課鐘點費。2.外包費編列工友外包1人、消化超額職工4人業務外包費、開放場地清潔外包費等，計71萬6,000元。3.計時與計件人員酬金編列閩客語教學支援人員鐘點費、暑期泳池工讀生時薪等，計38萬8,608元。

臺北市士林區葫蘆國民小學

彙計表

112年度

單位：新臺幣元

退休及卹償金		資遣費	福 利 費					提繳費	兼任 人員 用人 費用
退休金	卹償金		分擔 保險費	傷病 醫藥費	提撥 福利金	員工通勤 交通費	其他		
31,596,600			8,417,568	434,420		1,278,690	2,139,521		999,680
31,596,600			8,417,568	434,420		1,278,690	2,139,521		999,680
10,475,460			8,362,464	434,420		1,278,690	2,081,521		
25,140			55,104				16,000		
21,096,000							42,000		999,680

臺北市地方教育發展基金一

聘用及約僱

中華民國

區分及職稱	人數	擔任工作	聘用或約僱 起訖期間	薪點	年需經費
合計	1				567,610
約僱人員小計	1				567,610
約僱人員(280)	1		-	280	567,610

臺北市士林區葫蘆國民小學

人員明細表

112年度

單位：新臺幣元

小計	月 支			離職 儲金	經費來源 及其科目
	折合 金額	勞保 保險費	健康 保險費		
34,916	34,916				國民教育計畫

臺北市地方教育發展基金－臺北市士林區葫蘆國民小學

單位（或計畫）成本分析表

中華民國112年度

單位：新臺幣千元

計 畫 別	單 位	單位成本(元)或 平均利(費)率	數 量	預 算 數	說 明
合計				189,184	
國民教育計畫				180,709	
學前教育計畫				293	
一般行政管理計畫				1,890	
建築及設備計畫				6,292	

臺北市地方教育發展基金－臺北市士林區葫蘆國民小學

5年來主要業務計畫分析表

中華民國112年度

單位：新臺幣千元

年度及項目	單位	數量	單位成本(元)或平均利(費)率	金額	說明
(本)年度預算數					
國民教育計畫				180,709	
學前教育計畫				293	
(上)年度預算數					
國民教育計畫				172,570	
學前教育計畫				829	
(前)年度決算數					
國民教育計畫				174,902	
學前教育計畫				1,828	
(109)年度決算數					
國民教育計畫				144,252	
學前教育計畫				13,322	
(108)年度決算數					
國民教育計畫				143,050	
學前教育計畫				13,325	

臺北市地方教育發展基金－臺北市士林區葫蘆國民小學

資本資產明細表

中華民國112年度

單位：新臺幣千元

項 目	取得成本 (期初餘額)	以前年度 累計折舊/ 長期投資 評 價	本 年 度 變 動				本年度累計折 舊/長期投資 評價變動數	期末餘額	
			增加		減少				主要增減 原因說明
			金額	類型	金額	類型			
合計	98,008	59,846	4,593		46		6,667	36,042	
土地改良物	4,460	4,415						45	
房屋及建築	37,070	13,044					891	23,135	
機械及設備	32,937	26,988	1,078	增置			3,649	3,378	
交通及運輸 設備	1,884	1,586	121	增置			74	346	
雜項設備	21,556	13,812	3,358	增置			2,053	9,049	
電腦軟體	101		36	增置	46	無形資 產攤銷		90	