

中華民國 112 年度 4-0501626

臺北市總預算案

臺北市政府教育局主管

臺北市地方教育發展基金

臺北市士林區福林國民小學附屬單位預算之分預算

(特別收入基金)

臺北市士林區福林國民小學編

臺北市地方教育發展基金－臺北市士林區福林國民小學

目次

中華民國112年度

一、財務摘要	第 1 頁
二、業務計畫及預算概要	第 3 -12 頁
三、預算主要表	
(一) 基金來源、用途及餘絀預計表	第 13 頁
(二) 現金流量預計表	第 14 頁
四、預算明細表	
(一) 基金來源－服務收入明細表	第 15 頁
(二) 基金來源－財產處分收入明細表	第 16 頁
(三) 基金來源－租金收入明細表	第 17 頁
(四) 基金來源－權利金收入明細表	第 18 頁
(五) 基金來源－其他財產收入明細表	第 19 頁
(六) 基金來源－公庫撥款收入明細表	第 20 頁
(七) 基金來源－學雜費收入明細表	第 21 頁
(八) 基金來源－雜項收入明細表	第 22 頁
(九) 基金用途－國民教育計畫明細表	第 23 -30 頁
(十) 基金用途－學前教育計畫明細表	第 31 -32 頁
(十一) 基金用途－一般行政管理計畫明細表	第 33 -34 頁
(十二) 基金用途－建築及設備計畫明細表	第 35 -36 頁
五、預算參考表	
(一) 預計平衡表	第 37 頁
(二) 各項費用彙計表	第 38 -43 頁
(三) 員工人數彙計表	第 44 頁
(四) 用人費用彙計表	第 46 -47 頁

臺北市地方教育發展基金－臺北市士林區福林國民小學

目 次

中華民國112年度

(五) 單位（或計畫）成本分析表	第 48	頁
(六) 5年來主要業務計畫分析表	第 49	頁
(七) 資本資產明細表	第 50	頁

臺北市地方教育發展基金－臺北市士林區福林國民小學

財務摘要

中華民國112年度

單位：新臺幣千元

項 目	本 年 度	上 年 度	比較增減數	%
經營成績：				
基金來源	137,356	132,240	5,116	3.87
基金用途	137,447	131,936	5,511	4.18
賸餘(短絀)	-91	304	-395	--
餘絀情形：				
基金餘額	1,546	1,637	-91	-5.56
現金流量(註)：				
現金及約當現金之淨增(減)	-91	304	-395	--

附註：現金流量係採現金及約當現金基礎，包括現金及自投資日起3個月內到期或清償之債權證券。

本 頁 空 白

業務計畫及預算概要

臺北市地方教育發展基金－臺北市士林區福林國民小學

業務計畫及預算概要

中華民國 112 年度

壹、基金概況

一、設立宗旨及願景：

- (一) 本校遵照憲法第 158 條及 160 條規定，教育文化應發展國民之民族精神、自治精神，國民道德與健全體格、科學及生活智能，以培養八大學習領域及十大基本能力。
- (二) 本校自 91 年度起依教育經費編列與管理法第 13 條規定設置「臺北市地方教育發展基金」，以促進教育健全發展，提昇教育經費運用績效。
- (三) 本校以「培育真善美福林人」為願景，透過豐富多元的課程、優質校園環境、專業敬業的師資、全人發展的訓輔措施、充實的軟硬體設施，期盼透過親師生的攜手合作，群策群力，期使福林人擁有豐富的學習生活，探索生命的奧妙與可貴，並追求進步與創新，攜手邁向卓越。

二、施政重點：

- (一) 開啟多元智慧：尊重每個學生獨特的個性，以多元智慧的觀點協助他找到生命的亮點，肯定天生我才必有用，能知於學，樂於學。
- (二) 培養生活能力：培養學生帶得走的公民關鍵能力，強化自我管理、閱讀理解、理性批判、問題解決、奉獻服務、溝通表達等核心素養。
- (三) 蘊育人文情懷：在溫馨開放的校園文化中，孕育人文情懷，學會尊重、包容；建構生命的價值、完成人性的開展。
- (四) 建置溫馨民主的校園文化：
 1. 以參與式管理、落實行政、教師會、家長會三者的良性互動。
 2. 以學生第一，教學優先的觀念提昇行政服務效率。
 3. 放下威權心態，開啟校園民主之風氣。
- (五) 推動適性教學：
 1. 落實校本課程理念，採多元化、活潑化的教學及評量。
 2. 運用校內、外資源，加強多元學習能力。
 3. 關懷相對弱勢學生之教學及輔導。
 4. 推動行動學習，充實學生運用資訊之知能，並提昇教師運用學習載具教學之能力。

臺北市地方教育發展基金－臺北市士林區福林國民小學

業務計畫及預算概要

中華民國 112 年度

(六) 辦理發展性的訓輔活動：

1. 辦理各項活動、競賽及展演。
2. 推動校內外學習服務。
3. 發展績優社團及校隊，如棒球隊、網球隊、跆拳道、直笛團等。
4. 加強新興領域教育的辦理，並融入各科教學以收成效。

三、組織概況：

本校設置校長 1 人，綜理全校校務，下設教務處、學生事務處、總務處、輔導室、會計室、人事室及幼兒園等單位。

內部分層業務如下：

(一) 教務處：秉承校長之命，辦理全校教務事項。

1. 教學組：掌理課程編排、課業考查、教學研究及教學指導等事項。
2. 註冊組：掌理註冊、編班、轉學及成績考查等有關學籍事項。
3. 設備組：掌理教學設備計畫之擬定、用具之管理、保管等事項。
4. 資訊組：掌理電腦設備及區域網路之管理、保管等事項。

(二) 學生事務處：秉承校長之命，辦理全校學生事務事項。

1. 訓育組：掌理訓育計畫之擬定及辦理各類訓育等活動。
2. 體育組：掌理學生體育活動體格鍛鍊等事項。
3. 生教組：掌理學生日常生活常規，辦理交通導護各項事項。
4. 衛生組：掌理健康檢查，個人及環境衛生檢查、保健等事項。

(三) 總務處：秉承校長之命，辦理全校總務事項。

1. 事務組：掌理校舍、財產物品採購保管、工程發包、監工及驗收。
2. 文書組：辦理公文收發登記與典守學校印信，檔案保管等事項。
3. 出納組：辦理現金、票據、契約之保管等收支移轉等事項。

(四) 輔導室：秉承校長之命，視學生身心狀況及需求提供發展性輔導，介入性輔導或處理性輔導，並掌理學生輔導與諮商，實施適性生涯輔導等事項。

1. 輔導組：掌理個案建立、學習輔導各項診斷測驗輔導等事項。
2. 資料組：掌理學生輔導資料搜集建檔、新移民子女輔導等事項。
3. 特教組：掌理特殊教育計畫、特教兒童追蹤輔導等事項。

(五) 會計室：秉承上級主計機關之監督與指導，並受校長之指揮，依法辦理歲計、會計、統計等事項。

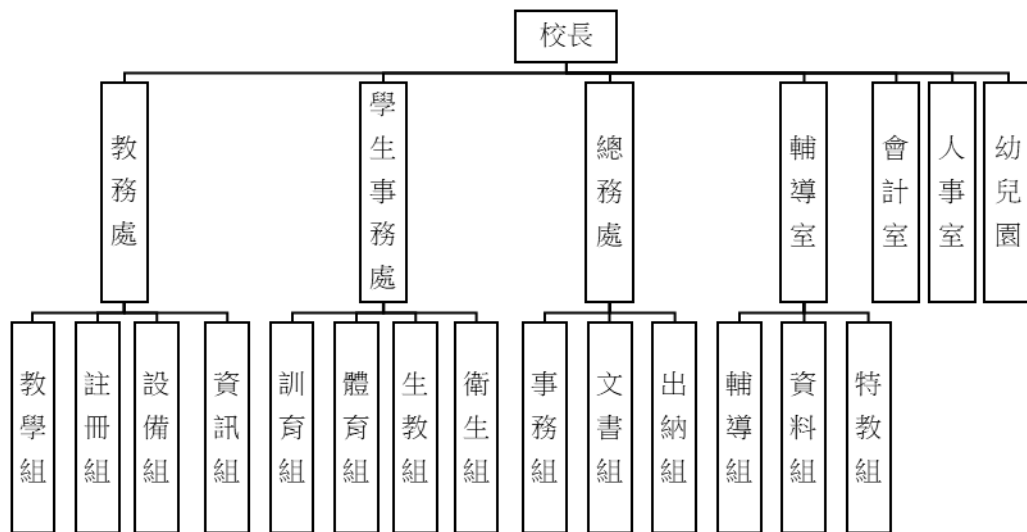
臺北市地方教育發展基金－臺北市士林區福林國民小學

業務計畫及預算概要

中華民國 112 年度

(六) 人事室：秉承上級人事機關之監督與指導，並受校長之指揮，依法辦理人事管理查核等事項。

(七) 幼兒園：秉承校長之命，綜理園務、規劃幼兒教學、保育、環境與各項措施。



四、基金歸類及屬性：

本校地方教育發展基金依據教育經費編列與管理法第 13 條規定設置，本基金為預算法第 4 條第 1 項第 2 款第 5 目所定之特別收入基金，以本府教育局為管理機關。

貳、業務計畫

一、基金來源：

單位：新臺幣千元

業務計畫	本年度預算數	實施內容
勞務收入	3	本年度預計辦理教師甄選報名費收入。
財產收入	1,660	本年度預計辦理游泳池委外營運土地及房租出租之租金及權利金收入、臺電高壓電塔租金收入、財產報廢變賣之殘值收入、教職員工停車收入、校園場地開放收入等。

臺北市地方教育發展基金 - 臺北市士林區福林國民小學

業務計畫及預算概要

中華民國 112 年度

政府撥入收入	133,274	本年度預計由公庫撥入數。
教學收入	2,082	本年度預計收取幼兒園學生之學費、雜費等收入。
其他收入	337	本年度預計收取數位學生證補卡費及其他雜項收入等。

二、基金用途：

單位：新臺幣千元

業務計畫	本年度預算數	實施內容
國民教育計畫	128,918	本年度預計辦理教學事項為： 1. 各項教學、學生事務及輔導等業務。 2. 新購教具、圖書等各科教學設備，充實各科教材及用具。 3. 革新教學方法，提高教學效能。 4. 教師甄選業務、指定活動等項目。
學前教育計畫	311	本年度預計辦理教學事項為： 1. 幼兒園各項教學及活動。 2. 新購教學用品，革新教學方法，提高教學效能。 3. 幼兒園各項活動，鍛鍊幼兒強健的身體，增進幼兒各項生活智能。
一般行政管理計畫	2,916	本年度預計辦理事項為： 1. 綜理學校總務、人事、會計等業務。 2. 配合校務推動行政處室支援工作，進而增進校務運作。
建築及設備計畫	5,302	本年度預計辦理事項為： 1. 購置各科教學課程所需教學設備。 2. 辦理會議室、健康中心暨專科教室改善工程。

參、預算概要

一、基金來源及用途之預計：

(一) 本年度基金來源：

服務收入 3 千元、財產處分收入 8 萬 7 千元、租金收入 129 萬元、權利金收入 3 萬 3 千元、其他財產收入 25 萬元、公庫撥款收入 1 億

臺北市地方教育發展基金－臺北市士林區福林國民小學

業務計畫及預算概要

中華民國 112 年度

3,327 萬 4 千元、學雜費收入 208 萬 2 千元、雜項收入 33 萬 7 千元，本年度基金來源 1 億 3,735 萬 6 千元，較上年度預算數 1 億 3,224 萬元，增加 511 萬 6 千元，約 3.87%，主要係公庫撥款收入增編所致。

(二) 本年度基金用途：

國民教育計畫 1 億 2,891 萬 8 千元，學前教育計畫 31 萬 1 千元，一般行政管理計畫 291 萬 6 千元，建築及設備計畫 530 萬 2 千元，本年度基金用途 1 億 3,744 萬 7 千元，較上年度預算數 1 億 3,193 萬 6 千元，增加 551 萬 1 千元，約 4.18%，主要係增加用人費用所致。

二、基金餘絀之預計：

本年度基金來源及用途相抵後，差短 9 萬 1 千元，較上年度預算數賸餘 30 萬 4 千元，減少 39 萬 5 千元，將移用以前基金餘額支應。

三、現金流量之預計：

本年度業務活動淨現金流出 9 萬 1 千元。

四、補辦預算事項：詳補辦預算明細表

(一) 固定資產之建設改良擴充 20 萬 7 千元。

1.110 年度教育部補助國民小學身心障礙資源班教學相關設備計畫 8 萬 2,450 元，學校自籌款由國民教育計畫下支應 1 萬 4,550 元，共計 9 萬 7 千元。

2.110 年度教育局行動學習智慧教學計畫，補助平板電腦且急需購置，由教育局基金餘額支應 9 萬 6 千元。

3.111 年度教育部補助充實口說英語教學設備計畫 1 萬 4 千元。

肆、以前年度計畫實施成果概述：

一、前(110)年度計畫實施成果概述：

業務計畫	實施概況	實施成果
勞務收入	本年度預計辦理教師甄選報名費收入。	本年度未收取教師甄選報名費。
財產收入	本年度預計辦理游泳池委外營運土地及房租出租之	本年度已辦理游泳池委外營運土地及房租出租租金

臺北市地方教育發展基金 - 臺北市士林區福林國民小學

業務計畫及預算概要

中華民國 112 年度

	租金及權利金收入、臺電高壓電塔租金收入、財產報廢變賣之殘值收入、教職員工停車收入、校園場地開放收入等。	收入 20 萬 9 千元及權利金收入 1 萬 4 千元、臺電高壓電塔租金收入 97 萬元、收取財產報廢變賣殘值收入 4 萬 5 千元、教職員工停車收入 4 萬 9 千元、校園場地開放收入 8 萬 5 千元等。
政府撥入收入	本年度預計由公庫撥入數。	本年度已收取公庫撥入數 1 億 2,073 萬 3 千元及教育部之補助計畫 227 萬 5 千元。
教學收入	本年度預計收取幼兒園學生之學費、雜費等收入。	本年度已收取幼兒園學生之學費、雜費等收入 213 萬 3 千元。
其他收入	本年度預計收取數位學生證補卡費及其他雜項收入等等。	本年度已收取數位學生證補卡費及影印卡等收入 49 萬 9 千元。
國民教育計畫	<p>本年度預計辦理教學事項為：</p> <ol style="list-style-type: none"> 1. 辦理各項教學、學生事務、圖書及輔導等業務。 2. 新購教具、圖書等各科教學設備，充實各科教材及用具。 3. 革新教學方法，提高教學效能。 4. 辦理教師甄選、指定活動等項目。 	<p>辦理各項教學、學生事務、圖書及輔導等業務，順利完成各項業務作業；新購體育、自然、機具、特教、家具、圖書等各科教學設備，充實各科教材及用具；革新教學方法，充實各科教材，提高教學效能；辦理家長教育成長暨志工培訓、性別平等教育宣導、教師專業成長研習、教師甄選、改善普通班教室照明等指定活動項目，藉由辦理各項活動可鍛鍊學童強健的身體，增進學童各項生活智能。</p>
學前教育計畫	<p>本年度預計辦理教學事項為：</p> <ol style="list-style-type: none"> 1. 辦理幼兒園各項教學及活動。 	<p>辦理幼兒園各項教學及活動，順利完成各項教學及活動作業；新購各項教學用品，充實教材及用具；革新</p>

臺北市地方教育發展基金 - 臺北市士林區福林國民小學

業務計畫及預算概要

中華民國 112 年度

	2. 新購教學用品，革新教學方法，提高教學效能。 3. 辦理幼兒園各項活動，鍛鍊幼兒強健的身體，增進幼兒各項生活智能。	教學方法，規劃幼兒教學、保育、環境與各項措施，提高教學效能；辦理幼兒園各項活動，鍛鍊幼兒強健的身體，以增進幼兒各項生活智能。
一般行政管理計畫	本年度預計辦理事項為： 1. 綜理學校總務、人事、會計等業務。 2. 配合校務推動行政處室支援工作，進而增進校務運作。	綜理學校總務、人事、會計等業務，並配合校務推動行政處室支援工作，進而增進校務運作，達成預期目標。
建築及設備計畫	本年度預計辦理事項為： 1. 購置各科教學課程所需教學設備。	1. 購置各科教學課程所需教學設備。 2. 購置教育局補助教師用平板電腦及教育部補助大尺寸觸控顯示器。 3. 辦理教育局補助宿舍道路修繕工程。

二、上年度已過期間（111 年 1 月 1 日至 5 月 31 日止）計畫實施成果概述：

業務計畫	實施概況	實施成果
勞務收入	本年度截至 5 月 31 日止預計辦理教師甄選報名收入。	本年度截至 5 月 31 日止規劃辦理教師甄選報名事宜，尚未收取收入。
財產收入	本年度截至 5 月 31 日止預計辦理游泳池委外營運土地及房租出租之租金及權利金收入、臺電高壓電塔租金收入、教職員工停車收入、校園場地開放收入等。	本年度截至 5 月 31 日止已收取游泳池委外營運土地租金收入 33 萬元、臺電高壓電塔租金收入 98 萬 4 千元、教職員工停車收入 5 萬 2 千元等。
政府撥入收入	本年度截至 5 月 31 日止預計公庫撥入數。	本年度截至 5 月 31 日止已收取公庫撥入數 6,005 萬元及教育部之補助計畫 111 萬 9 千元。
教學收入	本年度截至 5 月 31 日止預計收取學生之 1 學期幼兒	本年度截至 5 月 31 日止已收取幼兒園學生 1 學期學

臺北市地方教育發展基金 - 臺北市士林區福林國民小學

業務計畫及預算概要

中華民國 112 年度

	園學費、雜費等收入。	費、雜費等收入 105 萬 5 千元。
其他收入	本年度截至 5 月 31 日止預計收取數位學生證補卡費及其他雜項收入等。	本年度截至 5 月 31 日止已收取數位學生證補卡費及其他雜項收入等 12 萬 8 千元。
國民教育計畫	<p>本年度截至 5 月 31 日止預計辦理教學事項為：</p> <ol style="list-style-type: none"> 1. 辦理各項教學、學生事務及輔導等業務。 2. 新購教具、圖書等各科教學設備，充實各科教材及用具。 3. 革新教學方法，提高教學效能。 4. 辦理教師甄選、指定活動等項目。 	<p>持續辦理各項教學、學生事務及輔導等業務；新購教具、圖書等各科教學設備，充實各科教材及用具；革新教學方法，充實各科教材，提高教學效能；持續辦理家長教育成長暨志工培訓、性別平等教育宣導、教師專業成長研習、教師甄選等指定活動項目。</p>
學前教育計畫	<p>本年度截至 5 月 31 日止預計辦理教學事項為：</p> <ol style="list-style-type: none"> 1. 幼兒園各項教學及活動。 2. 新購教學用品，革新教學方法，提高教學效能。 3. 辦理幼兒園各項活動，鍛鍊幼兒強健的身體，增進幼兒各項生活智能。 	<p>持續辦理幼兒園各項教學及活動；新購各項教學用品，充實教材及用具；革新教學方法，規劃幼兒教學、保育、環境與各項措施，提高教學效能；辦理幼兒園各項活動，鍛鍊幼兒強健的身體，以增進幼兒各項生活智能。</p>
一般行政管理計畫	<p>本年度截至 5 月 31 日止預計辦理事項為：</p> <ol style="list-style-type: none"> 1. 綜理學校總務、人事、會計等業務。 2. 配合校務推動行政處室支援工作，進而增進校務運作。 	<p>持續辦理學校總務、人事、會計等業務，並配合校務推動行政處室支援工作，進而增進校務運作，以達成預期目標。</p>
建築及設備計畫	<p>本年度截至 5 月 31 日止預計辦理事項為：</p> <ol style="list-style-type: none"> 1. 購置各科教學課程所需教學設備招標作業。 	<ol style="list-style-type: none"> 1. 購置各科教學課程所需教學設備招標作業。 2. 辦理信義樓穿堂地坪整修暨優化空間工程招標

臺北市地方教育發展基金 - 臺北市士林區福林國民小學

業務計畫及預算概要

中華民國 112 年度

		2. 辦理信義樓穿堂地坪整修暨優化空間工程。 3. 辦理忠孝樓、仁愛樓、四維樓遮陽設施改善工程。 4. 辦理自來水管汰換工程。	作業。 3.辦理忠孝樓、仁愛樓、四維樓遮陽設施改善工程招標作業。 4.辦理自來水管汰換工程招標作業。
--	--	---	--

臺北市地方教育發展基金－臺北市士林區福林國民小學

補辦預算明細表

中華民國112年度

單位：新臺幣元

項 目	金額	辦理 年度	說 明
合計	207,000		
固定資產之建設改良擴充	207,000		
購置機械及設備	193,000	110	教育部補助110年度國民小學身心障礙資源班教學相關設備計畫82,450元，學校自籌14,550元，所需經費控留本校國民教育計畫-其他用品消耗支應。
大尺寸觸控顯示器(大屏)	97,000		
平板電腦(10.2吋)	96,000		教育局補助行動學習智慧教學計畫，急需購置平板電腦，所需經費擬由教育局基金餘額支應。
購置雜項設備	14,000	111	教育部補助110學年度充實口說英語教學設備計畫資本門經費。
圖書及非書資料	14,000		

備註：各基金依預算法第88條規定補辦預算，應確係不及編入年度預算，且因經營環境發生重大變遷或正常業務(含執行中央補助款項目)之確實需要，並經主管機關核轉本府核准先行辦理者；不具急迫性之事項，仍應儘可能納入預算辦理。

預算主要表

臺北市地方教育發展基金－臺北市士林區福林國民小學

基金來源、用途及餘絀預計表

中華民國112年度

單位：新臺幣千元

前年度決算數	項 目	本年度預算數	上年度預算數	比較增減（－）
127,011	基金來源	137,356	132,240	5,116
	勞務收入	3	3	
	服務收入	3	3	
1,372	財產收入	1,660	1,660	
45	財產處分收入	87	87	
1,179	租金收入	1,290	1,290	
14	權利金收入	33	33	
135	其他財產收入	250	250	
123,007	政府撥入收入	133,274	128,208	5,066
120,733	公庫撥款收入	133,274	128,208	5,066
2,275	政府其他撥入收入			
2,133	教學收入	2,082	2,082	
2,133	學雜費收入	2,082	2,082	
499	其他收入	337	287	50
499	雜項收入	337	287	50
128,972	基金用途	137,447	131,936	5,511
124,528	國民教育計畫	128,918	122,354	6,564
1,116	學前教育計畫	311	271	40
1,957	一般行政管理計畫	2,916	2,231	685
1,372	建築及設備計畫	5,302	7,080	-1,778
-1,961	本期賸餘(短絀)	-91	304	-395
3,294	期初基金餘額	1,637	571	1,066
1,333	期末基金餘額	1,546	875	671

註：前年度決算數細數之和與總數或略有出入，係四捨五入關係，以下各表同。

臺北市地方教育發展基金－臺北市士林區福林國民小學

現金流量預計表

中華民國112年度

單位：新臺幣千元

項 目	本 預	年 算	度 數	說 明
業務活動之現金流量				
本期賸餘(短絀)			-91	
業務活動之淨現金流入(流出)			-91	
其他活動之現金流量				
其他活動之淨現金流入(流出)				
現金及約當現金之淨增(淨減)			-91	
期初現金及約當現金			7,499	
期末現金及約當現金			7,408	

註：本表係採現金及約當現金基礎，包括現金及自投資日起3個月內到期或清償之債權證券。

預算明細表

臺北市地方教育發展基金－臺北市士林區福林國民小學

基金來源－服務收入明細表

中華民國112年度

單位：新臺幣元

科目	單位	本年度預算數			說明
		數量 業務量	利(費)率	金額	
合計				3,000	
服務收入	人	10	300	3,000	較上年度預算數3,000元，無增減。
				3,000	教師甄選報名費收入。

臺北市地方教育發展基金－臺北市士林區福林國民小學

基金來源－財產處分收入明細表

中華民國112年度

單位：新臺幣元

科目	單位	本年度預算數			說明
		數量 業務量	利(費)率	金額	
合計				87,000	
財產處分收入	年	1	87,000	87,000	較上年度預算數87,000元，無增減。 財產報廢殘值收入。

臺北市地方教育發展基金－臺北市士林區福林國民小學

基金來源－租金收入明細表

中華民國112年度

單位：新臺幣元

科 目	單位	本 年 度 預 算 數			說 明
		數量 業務量	利(費)率	金 額	
合計				1,290,000	
租金收入				1,290,000	較上年度預算數1,290,000元，無增減。 臺電高壓電塔租金收入。 游泳池委外營運土地租金收入。
	年	1	960,000	960,000	
	年	1	330,000	330,000	

臺北市地方教育發展基金－臺北市士林區福林國民小學

基金來源－權利金收入明細表

中華民國112年度

單位：新臺幣元

科 目	單位	本 年 度 預 算 數			說 明
		數量 業務量	利(費)率	金 額	
合計				33,000	
權利金收入	年	1	33,000	33,000	較上年度預算數33,000元，無增減。 游泳池委外營運權利金收入(收支對列)。

臺北市地方教育發展基金－臺北市士林區福林國民小學

基金來源－其他財產收入明細表

中華民國112年度

單位：新臺幣元

科 目	單位	本 年 度 預 算 數			說 明
		數量 業務量	利(費)率	金 額	
合計				250,000	
其他財產收入				250,000	較上年度預算數250,000元，無增減。
	年	1	200,000	200,000	場地出借費收入(收支對列)。
	年	1	50,000	50,000	教職員工停車收入(收支對列)。

臺北市地方教育發展基金－臺北市士林區福林國民小學

基金來源－公庫撥款收入明細表

中華民國112年度

單位：新臺幣元

科 目	單位	本 年 度 預 算 數			說 明
		數量 業務量	利(費)率	金 額	
合計				133,274,000	
公庫撥款收入	年	1	133,274,000	133,274,000	較上年度預算數128,208,000元，增加5,066,000元。 市府補助款。

臺北市地方教育發展基金－臺北市士林區福林國民小學

基金來源－學雜費收入明細表

中華民國112年度

單位：新臺幣元

科 目	單 位	本 年 度 預 算 數			說 明
		數 量 業 務 量	利(費)率	金 額	
合計				2,082,000	
學雜費收入				2,082,000	較上年度預算數2,082,000元，無增減。
	人、學期	7x2	2,745	38,430	幼兒園半日班雜費收入預估學生7人。
	人、學期	99x2	2,955	585,090	幼兒園全日班雜費收入預估學生99人。
	人、學期	99x2	7,000	1,386,000	幼兒園全日班學費收入預估學生99人。
	年	1	380	380	配合預算編列至千元，增列進位數380元。
	人、學期	7x2	5,150	72,100	幼兒園半日班學費收入預估學生7人。

臺北市地方教育發展基金－臺北市士林區福林國民小學

基金來源－雜項收入明細表

中華民國112年度

單位：新臺幣元

科 目	單位	本 年 度 預 算 數			說 明
		數量 業務量	利(費)率	金 額	
合計 雜項收入	年	1	337,000	337,000 337,000 337,000	較上年度預算數287,000元，增加50,000元。 數位學生證補卡費及其他雜項收入等。

臺北市地方教育發展基金－臺北市士林區福林國民小學

基金用途－國民教育計畫明細表

中華民國112年度

單位：新臺幣元

前年度決算數	上年度預算數	科目	本年度預算數	說明
124,528,179	122,353,754	合計	128,918,000	
118,014,580	117,011,754	用人費用	123,094,000	
59,311,993	59,044,800	正式員額薪資	61,509,600	較上年度預算數59,044,800元，增加2,464,800元。
57,637,363	57,316,800	職員薪金	59,745,600	
			50,580,000	教職員58人(含體育班教師4人及專任運動教練1人)薪金(詳用人費用彙計表)(含教育部補助專任輔導教師640,000元及導師費300,000元)。
			1,968,000	教師2人薪金(詳用人費用彙計表)(含教育部補助導師費12,000元)。
			7,176,000	幼兒園教職員6人及教保員3人薪金(詳用人費用彙計表)。
			21,600	2歲專班教保員教保費，2人*12月*900元。
1,079,922	1,128,000	工員工資	1,140,000	
			744,000	幼兒園廚工2人薪金(詳用人費用彙計表)。
			396,000	工員1人工資(詳用人費用彙計表)。
594,708	600,000	警餉	624,000	校警1人薪金(詳用人費用彙計表)。
976,407	789,120	聘僱及兼職人員薪資	821,120	較上年度預算數789,120元，增加32,000元。
976,407	789,120	兼職人員酬金	821,120	
			492,800	教師代課鐘點費，本校編制教師總人數56人，按9分之1計，編列7人，每人220節，總節數7人*220節=1,540節，每節320元。
			5,120	補助調整授課鐘點費之外聘教師勞、健保及勞退費用(教育部補助款)。
			51,200	補助調整授課特教教師鐘點費，2人*2節*40週*320元(教育部補助款)。
			272,000	體育班授課鐘點費，850節*320元(體育班業務費)。
1,217,148	991,859	超時工作報酬	1,287,152	較上年度預算數991,859元，增加295,293元。
1,217,148	991,859	加班費	1,287,152	
			1,110	教師甄選工作人員加班費。
			19,176	開放學校場地管理職員加班費(收支對列)。
			89,867	不休假出勤加班費。

臺北市地方教育發展基金－臺北市士林區福林國民小學

基金用途－國民教育計畫明細表

中華民國112年度

單位：新臺幣元

前年度 決算數	上年度 預算數	科 目	本 年 度 預 算 數	說 明
14,039,695	13,778,040	獎金	1,176,999 14,648,250	不休假出勤加班費。 較上年度預算數13,778,040元，增加870,210元。
6,481,093	6,448,000	考績獎金	6,742,000	
			5,972,000	依考績法規定核發之獎金。
			606,000	依考績法規定核發之獎金。
			164,000	依考績法規定核發之獎金。
7,558,602	7,330,040	年終獎金	7,906,250	
			6,730,250	依規定於年節加發之獎金。
			246,000	依規定於年節加發之獎金。
			930,000	依規定於年節加發之獎金。
34,523,086	34,934,352	退休及卹償金	35,839,440	較上年度預算數34,934,352元，增加905,088元。
34,453,468	34,880,592	職員退休及離職金	35,646,600	
			189,000	提撥退撫基金。
			624,600	提撥退撫基金。
			4,990,200	提撥退撫基金。
			29,842,800	退休人員月退休金，79人*29,600元*12月=28,060,800元；退休遺族遺屬年金(月撫慰金)，9人*16,500元*12月=1,782,000元；合計29,842,800元。
69,618	53,760	工員退休及離職金	192,840	
			44,640	提撥勞工退休準備金。
			123,000	職工1人退休一次退休金(新增)。
			25,200	提撥勞工退休準備金。
7,946,251	7,473,583	福利費	8,988,438	較上年度預算數7,473,583元，增加1,514,855元。
6,005,023	5,217,708	分擔員工保險費	6,253,248	
			5,264,700	分擔公保、勞保、健保費。
			815,244	分擔公保、勞保、健保費。
			173,304	分擔公保、勞保、健保費。
134,270	184,440	傷病醫藥費	335,320	
			240,000	健康檢查補助費，15人*16,000元。
			3,600	職業安全衛生健康檢查經費，3人*1,200元。

臺北市地方教育發展基金－臺北市士林區福林國民小學

基金用途－國民教育計畫明細表

中華民國112年度

單位：新臺幣元

前年度 決算數	上年度 預算數	科 目	本 年 度 預 算 數	說 明
			1,720	幼兒園教保人員健康檢查費，2人*860元(每2人編1人)。
			90,000	健康檢查補助費，20人*4,500元。
517,124	588,420	員工通勤交通費	550,620	
			120,960	教職員工上下班交通費，16人*12月*630元。
			90,720	教職員工上下班交通費，6人*12月*1,260元。
			126,000	教師上下班交通費，20人*10月*630元。
			100,800	教師上下班交通費，8人*10月*1,260元。
			31,500	幼兒園教師上下班交通費，5人*10月*630元。
			45,360	幼兒園教職員工上下班交通費，3人*12月*1,260元。
			22,680	幼兒園教職員工上下班交通費，3人*12月*630元。
			12,600	特教班教師上下班交通費，2人*10月*630元。
1,289,834	1,483,015	其他福利費	1,849,250	
			65,260	結婚補助費，1人*2月*32,630元。
			379,800	喪葬補助費，2人*5月*37,980元。
			1,020,190	子女教育補助費。
			24,000	休假旅遊補助費。
			336,000	休假旅遊補助費。
			24,000	退休人員三節慰問金，4人*6,000元。
3,357,268	2,811,000	服務費用	2,858,000	
765,565	932,740	水電費	851,740	較上年度預算數932,740元，減少81,000元。
668,137	705,000	工作場所電費	755,000	
			3,300	電費基本費(收支對列)。
			309,712	學生在校作息時間內使用冷氣設備電費，26班*11,912元(新增)。
			441,988	電費基本費。
97,428	227,740	工作場所水費	96,740	水費基本費。
29,600	37,820	旅運費	37,820	較上年度預算數37,820元，無增減。
29,600	37,820	國內旅費	37,820	

臺北市地方教育發展基金－臺北市士林區福林國民小學

基金用途－國民教育計畫明細表

中華民國112年度

單位：新臺幣元

前年度 決算數	上年度 預算數	科 目	本 年 度 預 算 數	說 明
			32,550	校外教學隨隊人員出差旅費，7人*3天*1,550元。
			5,270	教職員工因公出差旅費。
962,786	1,113,294	修理保養及保固費	1,215,694	較上年度預算數1,113,294元，增加102,400元。
195,980	318,870	一般房屋修護費	233,870	
			183,870	學校校舍及其他建築物修繕，27班*6,810元。
			50,000	停車場修繕(收支對列)(新增)。
766,806	794,424	機械及設備修護費	929,824	
			180,824	開放學校場地器材養護(收支對列)。
			729,000	各項教學設備及公用用具之養護，27班*27,000元。
			20,000	電腦設備維護費(電腦專案計畫)。
		雜項設備修護費	52,000	冷氣設備維護費，26班*2,000元(新增)。
426,310	354,256	一般服務費	354,256	較上年度預算數354,256元，無增減。
20,854	5,760	佣金、匯費、經理費及手續費	5,760	委託超商代收學雜費手續費，480人*2學期*6元。
264,856	202,496	計時與計件人員酬金	202,496	
			179,200	閩客語教學支援人員鐘點費，14人*1節*40週*320元。
			23,296	閩客語教學支援人員鐘點費之外聘人員勞、健保及勞退費用。
140,600	146,000	體育活動費	146,000	
			4,000	文康活動費，本校編列教師2人，每人編列2,000元。
			12,000	文康活動費，本校編列教師6人，每人編列2,000元。
			10,000	文康活動費，本校編列契約進用教保員3人，廚工2人，合計5人，每人編列2,000元（上述人員係幼托整合前得編列文康活動費之人員）。
			120,000	文康活動費，本校編列教職員58人，工員1人，校警1人，合計60人，每人編列2,000元。
1,173,007	372,890	專業服務費	398,490	較上年度預算數372,890元，增加25,600元。

臺北市地方教育發展基金－臺北市士林區福林國民小學

基金用途－國民教育計畫明細表

中華民國112年度

單位：新臺幣元

前年度 決算數	上年度 預算數	科 目	本 年 度 預 算 數	說 明
859,017	65,200	講課鐘點、稿費、出席審查及查詢費	65,200	
			7,200	特教班教材編輯費，1班*12月*600元。
			4,000	特教班訓練講座鐘點費，2節*2,000元(特教班業務費)。
			8,000	國小家長教育成長暨志工培訓訓練講座鐘點費，4節*2,000元。
			14,000	性別平等教育宣導活動講座鐘點費，7節*2,000元。
			8,000	小田園教育體驗學習講座鐘點費，4節*2,000元。
			24,000	辦理兩公約人權、法治、品德教育、特教、輔導、環教、生命、資訊安全等各類依法宣導活動講座鐘點費，12節*2,000元。
59,200	31,400	委託檢驗(定)試驗認證費	49,800	
			8,400	飲水機水質檢驗費，7臺*1,200元。
			41,400	消防安全及建物公共安全檢查簽證費及申報費(普通班級業務費)。
	890	試務甄選費	890	教師甄選試務費用。
254,790	275,400	其他專業服務費	282,600	
			36,400	華南金控盃少棒選拔賽裁判及紀錄費，91場*400元。
			6,000	華南金控盃少棒選拔賽場地整理人員工作費，4天*1,500元。
			5,200	華南金控盃少棒選拔賽運動防護員工作費，13場*400元。
			8,000	學童牙齒檢查費。
			20,000	學生輔導指導費。
			45,000	工作人員午餐指導費，10人*9月*500元。
			7,200	學童午餐指導費，8班*1人*9月*100元(低年級教師)。
			61,200	學童午餐指導費，17班*1人*9月*400元(中高年級教師)。
			93,600	游泳池水電清潔維護費(4-6年級)，13班*7,200元。
1,741,036	1,256,000	材料及用品費	1,453,000	

臺北市地方教育發展基金－臺北市士林區福林國民小學

基金用途－國民教育計畫明細表

中華民國112年度

單位：新臺幣元

前年度 決算數	上年度 預算數	科 目	本 年 度 預 算 數	說 明
926,490	371,700	使用材料費	587,620	較上年度預算數371,700元，增加215,920元。
926,490	371,700	設備零件	587,620	<ul style="list-style-type: none"> 76,000 體育班運動器材及用品等(體育班業務費)。 8,000 教學輔具(特教班設備費移列)(新增)。 16,000 開放式鞋櫃，2座*8,000元(班級設備費移列)(新增)。 7,320 感覺統合教材(特教班設備費移列)(新增)。 198,000 班級課桌椅，110人*1,800元(新增)。 130,200 新購會議椅，62組*2,100元(會議室、健康中心暨專科教室改善工程移列)(新增)。 45,000 綠屋頂計畫屋頂平臺種植區澆水系統、植栽箱、綠化施作及農具等。 107,100 電腦設備維護及管理費，17班*6,300元。
814,546	884,300	用品消耗	865,380	較上年度預算數884,300元，減少18,920元。
3,200	3,200	辦公(事務)用品	3,200	特教班教學文具等費用(特教班業務費)。
35,000	36,520	報章雜誌	36,000	圖書(班級設備費移列)。
15,000	15,000	醫療用品(非醫療院所使用)	15,000	健康中心藥品。
761,346	829,580	其他用品消耗	811,180	<ul style="list-style-type: none"> 30,000 兒童節慶活動費。 317,860 普通班教學材料費，23班*13,820元。 10,200 教學用教科書，6年級*1,700元。 124,200 垃圾袋費用、消毒藥水、衛生清潔用品費、衛生紙及教室佈置費，23班*5,400元(普通班級業務費)。 13,820 特教班教學材料費。 70,700 運動會所需場地佈置、競賽獎品及材料等經費。 2,000 國小家長教育成長暨志工培訓場地佈置及雜支等費用。 120,000 學生參加各項活動、比賽費用，600人*2學期*100元。 6,000 性別平等教育宣導活動圖書媒體學習材料、茶水及其他費用。

臺北市地方教育發展基金－臺北市士林區福林國民小學

基金用途－國民教育計畫明細表

中華民國112年度

單位：新臺幣元

前年度決算數	上年度預算數	科目	本年度預算數	說明
			67,000	小田園教育體驗學習菜苗、種子、種植培養土、泥碳土、有機肥料及其他費用。
			6,000	辦理兩公約人權、法治、品德教育、特教、輔導、環教、生命、資訊安全等各類依法宣導活動場地佈置、茶水及其他費用等。
			1,000	辦理教師甄選逾時誤餐餐盒費用，10人次*100元。
			10,000	綠屋頂計畫菜苗、種子、種植培養土、泥碳土、有機肥料及其他費用。
			4,400	華南金控盃少棒選拔賽比賽隊伍及工作人員飲用水，22箱*200元。
			20,000	華南金控盃少棒選拔賽比賽用球、防護用品、場地佈置及雜支等。
			8,000	華南金控盃少棒選拔賽工作人員、裁判人員、防護員及場地服務人員逾時誤餐餐盒費用，80人次*100元。
315,519	363,000	稅捐及規費(強制費)	360,000	
301,838	330,000	土地稅	330,000	較上年度預算數330,000元，無增減。
301,838	330,000	一般土地地價稅	330,000	游泳池委外地價稅。
13,681	33,000	房屋稅	30,000	較上年度預算數33,000元，減少3,000元。
13,681	33,000	一般房屋稅	30,000	
			29,700	游泳池委外房屋稅(收支對列)。
			300	配合預算編列至千元，增列進位數300元。
940,489	717,000	會費、捐助、補助、分攤、照護、救濟與交流活動費	943,000	
10,000	10,000	捐助、補助與獎助	10,000	較上年度預算數10,000元，無增減。
10,000	10,000	獎助學員生給與	10,000	教育關懷獎每校推薦1名學生獎助金。
930,489	707,000	補貼、獎勵、慰問、照護與救濟	933,000	較上年度預算數707,000元，增加226,000元。
46,903	43,800	獎勵費用	43,800	敬師獎勵活動費，73人*600元。
883,586	663,200	其他補貼、獎勵、慰問、照護與救濟	889,200	
			50,000	本市市民第3胎就讀國小教育補助費，50人*1,000元。
			64,600	弱勢學生教科書補助費用，38人*1,700元。

臺北市地方教育發展基金－臺北市士林區福林國民小學

基金用途－國民教育計畫明細表

中華民國112年度

單位：新臺幣元

前年度 決算數	上年度 預算數	科 目	本 年 度 預 算 數	說 明
			685	配合預算編列至千元，增列進位數685元。
			398,475	清寒學生餐費補助，33人*125日*55元+33人*80日*65元。
			375,440	補助學校午餐使用有機蔬菜或有機米計畫，361人*40週*26元。
159,287	195,000	其他	210,000	
159,287	195,000	其他支出	210,000	較上年度預算數195,000元，增加15,000元。
159,287	195,000	其他	210,000	
			45,900	班級自治費，459人*2學期*50元。
			35,000	退休人員紀念品，7人*5,000元。
			3,000	體育班學生參賽報名費等(體育班業務費)。
			126,000	執行學生路隊安全導護費及導護志工保險費。
			100	配合預算編列至千元，增列進位數100元。

臺北市地方教育發展基金－臺北市士林區福林國民小學

基金用途－學前教育計畫明細表

中華民國112年度

單位：新臺幣元

前年度 決算數	上年度 預算數	科 目	本 年 度 預 算 數	說 明
1,115,719	270,800	合計	311,000	
	2,800	用人費用	3,000	
	2,800	超時工作報酬	3,000	較上年度預算數2,800元，增加200元。
	2,800	加班費	3,000	辦理研習工作人員加班費。
53,798	93,000	服務費用	93,000	
848	1,020	一般服務費	1,020	較上年度預算數1,020元，無增減。
848	1,020	佣金、匯費、經理費及手續費	1,020	幼兒園委託超商代收學雜費手續費，85人*2學期*6元。
52,950	91,980	專業服務費	91,980	較上年度預算數91,980元，無增減。
12,000	30,000	講課鐘點、稿費、出席審查及查詢費	30,000	
			30,000	增能研習與參訪研習講座鐘點費，15節*2,000元。
7,200	21,480	委託檢驗(定)試驗認證費	21,480	幼兒園建築物公共安全檢查簽證費及申報費(幼兒園班級業務費)。
33,750	40,500	其他專業服務費	40,500	
			36,000	幼兒園帶班導師午餐指導費，4班*2人*9月*500元。
			4,500	幼兒園教保員午餐指導費，1人*9月*500元。
135,351	37,000	材料及用品費	101,000	
90,200	12,600	使用材料費	76,800	較上年度預算數12,600元，增加64,200元。
90,200	12,600	設備零件	76,800	
			24,600	幼兒園學習區教學器材(幼兒園設備費移列)(新增)。
			52,200	幼兒園感覺統合教材(幼兒園設備費移列)(新增)。
45,151	24,400	用品消耗	24,200	較上年度預算數24,400元，減少200元。
45,151	24,400	其他用品消耗	24,200	
			7,500	公開授課、增能研習及到園輔導等相關會議逾時誤餐餐盒費用，75人次*100元。
			9,500	辦理研習場地佈置及雜支等。
			7,200	幼兒園垃圾袋費用、消毒藥水、衛生清潔用品費、衛生紙及教室佈置費等，4班*1,800元(幼兒園班級業務費)。

臺北市地方教育發展基金－臺北市士林區福林國民小學

基金用途－學前教育計畫明細表

中華民國112年度

單位：新臺幣元

前年度 決算數	上年度 預算數	科 目	本 年 度 預 算 數	說 明
905,747	42,000	會費、捐助、補助、分攤、照 護、救濟與交流活動費	18,000	
905,747	42,000	補貼、獎勵、慰問、照護與 救濟	18,000	較上年度預算數42,000元，減少24,000元。
905,747	42,000	其他補貼、獎勵、慰問、 照護與救濟	18,000	
			17,856	補助學校午餐使用有機蔬菜或有機米計畫 ，93人*40週*1次*4.8元。
			144	配合預算編列至千元，增列進位數144元。
20,823	96,000	其他	96,000	
20,823	96,000	其他支出	96,000	較上年度預算數96,000元，無增減。
20,823	96,000	其他	96,000	
			96,000	幼兒導護費。

臺北市地方教育發展基金－臺北市士林區福林國民小學

基金用途－一般行政管理計畫明細表

中華民國112年度

單位：新臺幣元

前年度 決算數	上年度 預算數	科 目	本 年 度 預 算 數	說 明
1,956,540	2,231,446	合計	2,916,000	
5,094	8,446	用人費用	8,000	
5,094	8,446	超時工作報酬	8,000	較上年度預算數8,446元，減少446元。
5,094	8,446	加班費	8,000	校園安全校內同仁例假日人力支援。
1,661,926	1,847,000	服務費用	2,536,000	
54,696	55,000	郵電費	55,000	較上年度預算數55,000元，無增減。
54,696	55,000	電話費	55,000	校園安全保全專線電話費用等。
1,136,089	1,233,584	一般服務費	1,262,696	較上年度預算數1,233,584元，增加29,112元。
1,136,089	1,233,584	外包費	1,262,696	
			200,000	消化超額職工5人(技工、工友)業務外包費。
			456,000	職工(工友)業務外包費，1人*12月*38,000元(教育局107.12.4.北市教人字第1076070188號函核定)。
			606,696	校警勞務外包費，1人*12月*50,558元(教育局101.5.15.北市教人字第10136342800號函核定)。
399,141	486,416	專業服務費	1,146,304	較上年度預算數486,416元，增加659,888元。
399,141	486,416	其他專業服務費	1,146,304	
			486,304	校園安全機械定點、機動巡邏等保全費用。
			660,000	校園安全環境改善設施專案(新增)。
72,000	72,000	公共關係費	72,000	較上年度預算數72,000元，無增減。
72,000	72,000	公共關係費	72,000	校長特別費，12月*6,000元。
285,533	375,000	材料及用品費	371,000	
285,533	375,000	用品消耗	371,000	較上年度預算數375,000元，減少4,000元。
282,433	367,750	辦公(事務)用品	367,950	
			367,280	統籌業務費計算如下：普通班23班、體育班2班、附設幼兒園4班，1,290元*15班*12月=232,200元，810元*14班*12月=136,080元，以上合計368,280元。除依實際需求移列會費1,000元外，其餘如列數。
			670	配合預算編列至千元，增列進位數670元。

臺北市地方教育發展基金－臺北市士林區福林國民小學

基金用途－一般行政管理計畫明細表

中華民國112年度

單位：新臺幣元

前年度 決算數	上年度 預算數	科 目	本 年 度 預 算 數	說 明
3,100	7,250	服裝	3,050	1,100 校警皮鞋，1人*1雙*1,100元。 400 校警服裝配備，1人*400元。 50 校警襪子，1雙*50元。 1,500 校警夏服，1人*1套*1,500元(成立第38年)。
1,000	1,000	會費、捐助、補助、分攤、照 護、救濟與交流活動費	1,000	
1,000	1,000	會費	1,000	較上年度預算數1,000元，無增減。
1,000	1,000	職業團體會費	1,000	護理師1人公會會費(統籌業務費)。
2,987		其他		
2,987		其他支出		
2,987		其他		

臺北市地方教育發展基金－臺北市士林區福林國民小學

基金用途－建築及設備計畫明細表

中華民國112年度

單位：新臺幣元

前年度 決算數	上年度 預算數	科 目	本 年 度 預 算 數	說 明
1,371,892	7,080,000	合計	5,302,000	
1,371,892	7,080,000	購建固定資產、無形資產及非理財 目的之長期投資	5,302,000	
1,237,238	738,000	購建固定資產	1,134,000	
1,237,238	738,000	一般建築及設備計畫	1,134,000	
		班級設備	307,200	
		購置機械及設備	113,000	
			50,000	新購三合一急救甦醒器1組。
			63,000	新購製冰機1組。
		購置雜項設備	194,200	
			35,000	新購裁藝機1臺。
			26,000	新購除濕機，2臺*13,000元。
			15,000	新購無線吸塵器1臺。
			61,200	新購跳高墊1組。
			57,000	汰換冰溫熱三用程控式殺菌型 飲水機，3臺*19,000元。
		資訊設備	589,000	
		購置機械及設備	589,000	
			132,000	汰換平板電腦，11部*12,000元 (電腦專案計畫)。
			25,500	汰換筆記型電腦1部(電腦專案 計畫)。
			331,500	汰換桌上型電腦(含顯示器)，13部*25,500元(電腦專案計 畫)。
			100,000	汰換網路及資訊周邊設備(電 腦專案計畫)。
1,237,238	738,000	校園設備		
708,311	544,000	購置機械及設備		
480,000		購置交通及運輸設備		
48,927	194,000	購置雜項設備		
		會議室、健康中心暨專科 教室改善工程	237,800	
		購置交通及運輸設備	38,000	
			38,000	新購綜合擴大機及喇叭1組(會 議室、健康中心暨專科教室改 善工程移列)。
		購置雜項設備	199,800	

臺北市地方教育發展基金－臺北市士林區福林國民小學

基金用途－建築及設備計畫明細表

中華民國112年度

單位：新臺幣元

前年度 決算數	上年度 預算數	科 目	本 年 度 預 算 數	說 明
			80,000	新購組合式20人會議桌1組(會議室、健康中心暨專科教室改善工程移列)。
			119,800	新購組合式40人會議桌1組(會議室、健康中心暨專科教室改善工程移列)。
36,000	36,000	購置無形資產	36,000	
36,000	36,000	一般建築及設備計畫	36,000	
36,000	36,000	資訊設備	36,000	
36,000	36,000	購置電腦軟體	36,000	
			36,000	電腦教學軟體費(電腦專案計畫)。
98,654	6,306,000	遞延支出	4,132,000	
98,654	6,306,000	一般建築及設備計畫	4,132,000	
		會議室、健康中心暨專科 教室改善工程	4,132,000	
		遞延修繕房屋建築支出	4,132,000	
			3,764,538	一、施工費。
			292,171	二、委託技術服務費(總包價 法)。
			75,291	三、工程管理費(按施工費約 2%提列)。
98,654	6,306,000	校園整修工程		
	6,306,000	遞延修繕房屋建築支出		
98,654		其他遞延支出		

預算參考表

臺北市地方教育發展基金－臺北市士林區福林國民小學

預計平衡表

中華民國112年12月31日

單位：新臺幣千元

110年(前年) 12月31日 決算數	科 目	112年12月31日 預計數	111年12月31日 預計數	比較增減(-)
9,200,466	資產合計	9,200,679	9,200,770	-91
9,200,466	資產	9,200,679	9,200,770	-91
7,195	流動資產	7,408	7,499	-91
7,195	現金	7,408	7,499	-91
7,195	銀行存款	7,408	7,499	-91
2,180	投資、長期應收款項、貸墊款及準備金	2,180	2,180	
2,180	準備金	2,180	2,180	
1,438	退休及離職準備金	1,438	1,438	
742	其他準備金	742	742	
9,191,090	其他資產	9,191,090	9,191,090	
9,191,090	什項資產	9,191,090	9,191,090	
170	暫付及待結轉帳項	170	170	
9,190,921	代管資產	9,190,921	9,190,921	
9,200,466	負債及基金餘額合計	9,200,679	9,200,770	-91
9,199,133	負債	9,199,133	9,199,133	
6,103	流動負債	6,103	6,103	
6,103	應付款項	6,103	6,103	
5,783	應付代收款	5,783	5,783	
320	應付費用	320	320	
9,193,030	其他負債	9,193,030	9,193,030	
9,193,030	什項負債	9,193,030	9,193,030	
518	存入保證金	518	518	
1,438	應付退休及離職金	1,438	1,438	
9,190,921	應付代管資產	9,190,921	9,190,921	
153	暫收及待結轉帳項	153	153	
1,333	基金餘額	1,546	1,637	-91
1,333	基金餘額	1,546	1,637	-91
1,333	基金餘額	1,546	1,637	-91
1,333	累積餘額	1,546	1,637	-91

註：1.信託代理與保證資產(負債)前年度決算數420,000元，上年度預計數420,000元，本年度預計數420,000元。2.或有資產(負債)0元。3.本基金自93年度起，本固定項目分開原則，將屬長期固定帳項，包括固定資產9,422,513元、無形資產81,600元及長期債務0元等，另立帳類管理，未納入本表。

臺北市地方教育發展基金一

各項費用

中華民國

前年度 決算數	上年度 預算數	計畫別		合計	國民教育計畫
		用途別科目			
128,972,330	131,936,000	合計		137,447,000	128,918,000
118,019,674	117,023,000	用人費用		123,105,000	123,094,000
59,311,993	59,044,800	正式員額薪資		61,509,600	61,509,600
57,637,363	57,316,800	職員薪金		59,745,600	59,745,600
1,079,922	1,128,000	工員工資		1,140,000	1,140,000
594,708	600,000	警餉		624,000	624,000
976,407	789,120	聘僱及兼職人員薪資		821,120	821,120
976,407	789,120	兼職人員酬金		821,120	821,120
1,222,242	1,003,105	超時工作報酬		1,298,152	1,287,152
1,222,242	1,003,105	加班費		1,298,152	1,287,152
14,039,695	13,778,040	獎金		14,648,250	14,648,250
6,481,093	6,448,000	考績獎金		6,742,000	6,742,000
7,558,602	7,330,040	年終獎金		7,906,250	7,906,250
34,523,086	34,934,352	退休及卹償金		35,839,440	35,839,440
34,453,468	34,880,592	職員退休及離職金		35,646,600	35,646,600
69,618	53,760	工員退休及離職金		192,840	192,840
7,946,251	7,473,583	福利費		8,988,438	8,988,438
6,005,023	5,217,708	分擔員工保險費		6,253,248	6,253,248
134,270	184,440	傷病醫藥費		335,320	335,320
517,124	588,420	員工通勤交通費		550,620	550,620
1,289,834	1,483,015	其他福利費		1,849,250	1,849,250
5,072,992	4,751,000	服務費用		5,487,000	2,858,000
765,565	932,740	水電費		851,740	851,740
668,137	705,000	工作場所電費		755,000	755,000
97,428	227,740	工作場所水費		96,740	96,740
54,696	55,000	郵電費		55,000	
54,696	55,000	電話費		55,000	
29,600	37,820	旅運費		37,820	37,820
29,600	37,820	國內旅費		37,820	37,820
962,786	1,113,294	修理保養及保固費		1,215,694	1,215,694
195,980	318,870	一般房屋修護費		233,870	233,870

臺北市士林區福林國民小學

彙計表

112年度

單位：新臺幣元

學前教育計畫	一般行政管理計畫	建築及設備計畫			
311,000	2,916,000	5,302,000			
3,000	8,000				
3,000	8,000				
3,000	8,000				
93,000	2,536,000				
	55,000				
	55,000				

臺北市地方教育發展基金一

各項費用

中華民國

前年度 決算數	上年度 預算數	計畫別	合計	國民教育計畫
		用途別科目		
766,806	794,424	機械及設備修護費	929,824	929,824
		雜項設備修護費	52,000	52,000
1,563,247	1,588,860	一般服務費	1,617,972	354,256
21,702	6,780	佣金、匯費、經理費及手續費	6,780	5,760
1,136,089	1,233,584	外包費	1,262,696	
264,856	202,496	計時與計件人員酬金	202,496	202,496
140,600	146,000	體育活動費	146,000	146,000
1,625,098	951,286	專業服務費	1,636,774	398,490
871,017	95,200	講課鐘點、稿費、出席審查及查詢費	95,200	65,200
66,400	52,880	委託檢驗(定)試驗認證費	71,280	49,800
	890	試務甄選費	890	890
687,681	802,316	其他專業服務費	1,469,404	282,600
72,000	72,000	公共關係費	72,000	
72,000	72,000	公共關係費	72,000	
2,161,920	1,668,000	材料及用品費	1,925,000	1,453,000
1,016,690	384,300	使用材料費	664,420	587,620
1,016,690	384,300	設備零件	664,420	587,620
1,145,230	1,283,700	用品消耗	1,260,580	865,380
285,633	370,950	辦公(事務)用品	371,150	3,200
35,000	36,520	報章雜誌	36,000	36,000
3,100	7,250	服裝	3,050	
15,000	15,000	醫療用品(非醫療院所使用)	15,000	15,000
806,497	853,980	其他用品消耗	835,380	811,180
1,371,892	7,080,000	購建固定資產、無形資產及非理財目的之長期投資	5,302,000	
1,237,238	738,000	購建固定資產	1,134,000	
708,311	544,000	購置機械及設備	702,000	
480,000		購置交通及運輸設備	38,000	
48,927	194,000	購置雜項設備	394,000	
36,000	36,000	購置無形資產	36,000	
36,000	36,000	購置電腦軟體	36,000	
98,654	6,306,000	遞延支出	4,132,000	

臺北市士林區福林國民小學

彙計表

112年度

單位：新臺幣元

學前教育計畫	一般行政管理計畫	建築及設備計畫			
1,020	1,262,696				
1,020	1,262,696				
91,980	1,146,304				
30,000					
21,480					
40,500	1,146,304				
	72,000				
	72,000				
101,000	371,000				
76,800					
76,800					
24,200	371,000				
	367,950				
	3,050				
24,200		5,302,000			
		1,134,000			
		702,000			
		38,000			
		394,000			
		36,000			
		36,000			
		4,132,000			

臺北市地方教育發展基金一

各項費用

中華民國

前年度 決算數	上年度 預算數	計畫別	合計	國民教育計畫
		用途別科目		
	6,306,000	遞延修繕房屋建築支出	4,132,000	
98,654		其他遞延支出		
315,519	363,000	稅捐及規費(強制費)	360,000	360,000
301,838	330,000	土地稅	330,000	330,000
301,838	330,000	一般土地地價稅	330,000	330,000
13,681	33,000	房屋稅	30,000	30,000
13,681	33,000	一般房屋稅	30,000	30,000
1,847,236	760,000	會費、捐助、補助、分攤、照護、救濟 與交流活動費	962,000	943,000
1,000	1,000	會費	1,000	
1,000	1,000	職業團體會費	1,000	
10,000	10,000	捐助、補助與獎助	10,000	10,000
10,000	10,000	獎助學員生給與	10,000	10,000
1,836,236	749,000	補貼、獎勵、慰問、照護與救濟	951,000	933,000
46,903	43,800	獎勵費用	43,800	43,800
1,789,333	705,200	其他補貼、獎勵、慰問、照護與救濟	907,200	889,200
183,097	291,000	其他	306,000	210,000
183,097	291,000	其他支出	306,000	210,000
183,097	291,000	其他	306,000	210,000

臺北市士林區福林國民小學

彙計表

112年度

單位：新臺幣元

學前教育計畫	一般行政管理計畫	建築及設備計畫			
		4,132,000			
18,000	1,000				
	1,000				
	1,000				
18,000					
18,000					
96,000					
96,000					
96,000					

臺北市地方教育發展基金－臺北市士林區福林國民小學

員工人數彙計表

中華民國112年度

單位：人

計 畫 及 項 目	上年度最高可 進用員額數	本年度 增減(-)數	本年度最高可 進用員額數	說 明
合計	73		73	
國民教育計畫部分	73		73	
職員	69		69	
駐衛警	1		1	
技工	2		2	
工友	1		1	

註：1.本表約僱、聘用係指奉准有案之約聘僱人員。

2.外包費編列工友外包1人、校警外包1人、消化超額職工業務外包費等，計126萬2,696元。3.計時與計件人員酬金編列閩客語教學支援人員鐘點費，計20萬2,496元。

本 頁 空 白

臺北市地方教育發展基金一

用人費用

中華民國

計畫及項目	合計	正式 員額 薪資	聘僱 人員 薪資	超時 工作 報酬	津貼	獎 金		
						年終獎金	考績獎金	其他
合計	123,105,000	61,509,600		1,298,152		7,906,250	6,742,000	
國民教育計畫	123,094,000	61,509,600		1,287,152		7,906,250	6,742,000	
正式人員	92,283,080	61,509,600		1,287,152		7,906,250	6,742,000	
兼任人員	821,120							
其他人員	29,989,800							
學前教育計畫	3,000			3,000				
正式人員	3,000			3,000				
一般行政管理計畫	8,000			8,000				
正式人員	8,000			8,000				

註：1.本表兼任人員用人費用，係學校教職員兼課或請假代課鐘點費。2.外包費編列工友外包1人、校警外包1人、消化超額職工業務外包費等，計126萬2,696元。3.計時與計件人員酬金編列閩客語教學支援人員鐘點費，計20萬2,496元。

臺北市士林區福林國民小學

彙計表

112年度

單位：新臺幣元

退休及卹償金		資遣費	福 利 費					提繳費	兼任 人員 用人 費用
退休金	卹償金		分擔 保險費	傷病 醫藥費	提撥 福利金	員工通勤 交通費	其他		
35,839,440			6,253,248	335,320		550,620	1,849,250		821,120
35,839,440			6,253,248	335,320		550,620	1,849,250		821,120
5,873,640			6,253,248	335,320		550,620	1,825,250		821,120
29,965,800							24,000		

臺北市地方教育發展基金－臺北市士林區福林國民小學

單位（或計畫）成本分析表

中華民國112年度

單位：新臺幣千元

計 畫 別	單 位	單位成本(元)或 平均利(費)率	數 量	預 算 數	說 明
合計				137,447	
國民教育計畫				128,918	
學前教育計畫				311	
一般行政管理計畫				2,916	
建築及設備計畫				5,302	

臺北市地方教育發展基金－臺北市士林區福林國民小學

5年來主要業務計畫分析表

中華民國112年度

單位：新臺幣千元

年度及項目	單位	數量	單位成本(元)或平均利(費)率	金額	說明
(本)年度預算數					
國民教育計畫				128,918	
學前教育計畫				311	
(上)年度預算數					
國民教育計畫				122,354	
學前教育計畫				271	
(前)年度決算數					
國民教育計畫				124,528	
學前教育計畫				1,116	
(109)年度決算數					
國民教育計畫				102,483	
學前教育計畫				10,642	
(108)年度決算數					
國民教育計畫				97,638	
學前教育計畫				9,201	

臺北市地方教育發展基金－臺北市士林區福林國民小學

資本資產明細表

中華民國112年度

單位：新臺幣千元

項 目	取得成本 (期初餘額)	以前年度 累計折舊/ 長期投資 評 價	本 年 度 變 動				本年度累計折 舊/長期投資 評價變動數	期末餘額	
			增加		減少				主要增減 原因說明
			金額	類型	金額	類型			
合計	44,620	33,123	1,170		51		3,112	9,504	
土地改良物	4,601	3,264					455	881	
房屋及建築	298	115					7	176	
機械及設備	20,323	16,220	702	增置			1,435	3,370	
交通及運輸 設備	5,607	2,682	38	增置			441	2,522	
雜項設備	13,694	10,841	394	增置			773	2,473	
電腦軟體	96		36	增置	51	無形資 產攤銷		82	