

中華民國 108 年度

4-0501627

## 臺北市總預算

臺北市政府教育局主管

臺北市地方教育發展基金

臺北市士林區劍潭國民小學附屬單位預算之分預算

(特別收入基金)

臺北市士林區劍潭國民小學編

# 臺北市地方教育發展基金－臺北市士林區劍潭國民小學

## 目 次

中華民國108年度

一、財務摘要 .....	第 1 頁
二、業務計畫及預算概要 .....	第 3 -10 頁
三、預算主要表	
(一) 基金來源、用途及餘絀預計表 .....	第 11 頁
(二) 現金流量預計表 .....	第 12 頁
四、預算明細表	
(一) 基金來源－服務收入明細表 .....	第 13 頁
(二) 基金來源－財產處分收入明細表 .....	第 14 頁
(三) 基金來源－其他財產收入明細表 .....	第 15 頁
(四) 基金來源－公庫撥款收入明細表 .....	第 16 頁
(五) 基金來源－學雜費收入明細表 .....	第 17 頁
(六) 基金來源－受贈收入明細表 .....	第 18 頁
(七) 基金來源－雜項收入明細表 .....	第 19 頁
(八) 基金用途－國民教育計畫明細表 .....	第 20 -28 頁
(九) 基金用途－學前教育計畫明細表 .....	第 29 -31 頁
(十) 基金用途－一般行政管理計畫明細表 .....	第 32 -34 頁
(十一) 基金用途－建築及設備計畫明細表 .....	第 35 -37 頁
五、預算參考表	
(一) 預計平衡表 .....	第 39 頁
(二) 各項費用彙計表 .....	第 40 -45 頁
(三) 員工人數彙計表 .....	第 46 頁
(四) 用人費用彙計表 .....	第 48 -51 頁
(五) 聘用及約僱人員明細表 .....	第 52 -53 頁

# 臺北市地方教育發展基金－臺北市士林區劍潭國民小學

## 目 次

中華民國108年度

(六) 單位(或計畫)成本分析表 .....	第 54 頁
(七) 5年來主要業務計畫分析表 .....	第 55 頁
(八) 繼續性計畫分年資金需求表 .....	第 56 - 57 頁
(九) 資本資產及長期負債明細表 .....	第 58 頁

# 臺北市地方教育發展基金－臺北市士林區劍潭國民小學

## 財務摘要

中華民國108年度

單位：新臺幣千元

項 目	本 年 度	上 年 度	比較增減數	%
經營成績：				
基金來源	109,012	125,156	-16,144	-12.90
基金用途	109,875	127,027	-17,152	-13.50
賸餘(短絀)	-863	-1,870	1,007	--
餘絀情形：				
基金餘額	11,206	12,069	-863	-7.15
現金流量(註)：				
現金及約當現金之淨增(減)	-863	-1,870	1,007	--

附註：現金流量係採現金及約當現金基礎，包括現金及自投資日起3個月內到期或清償之債權證券。

本 頁 空 白

# 業務計畫及預算概要

# 臺北市地方教育發展基金－臺北市士林區劍潭國民小學

## 業務計畫及預算概要

中華民國 108 年度

### 壹、基金概況

#### 一、設立宗旨及願景：

- (一) 本校遵照憲法第 158 條及 160 條規定，教育文化應發展國民之民族精神、自治精神，國民道德與健全體格、科學及生活智能，以培養學童七大學習領域及十大基本能力。
- (二) 本校自 91 年度起依教育經費編列與管理法第 13 條規定設置「臺北市地方教育發展基金」，以促進教育健全發展，提昇教育經費運用績效。

#### 二、施政重點：

- (一) 開啟多元智慧：尊重每個學生獨特的個性，以多元智慧的觀點協助他找到生命的亮點，肯定天生我才必有用，能知於學，樂於學。
- (二) 培養生活能力：培養學生帶得走的公民關鍵能力，強化自我管理、閱讀理解、理性批判、問題解決、奉獻服務、溝通表達等核心素養。
- (三) 蘊育人文情懷：在溫馨開放的校園文化中，孕育人文情懷，學會尊重、包容；建構生命的價值、完成人性的開展。
- (四) 建置溫馨民主的校園文化：
  1. 以參與式管理、落實行政、教師會、家長會三者的良性互動。
  2. 以學生第一，教學優先的觀念提昇行政服務效率。
  3. 放下威權心態，開啟校園民主之風氣。
- (五) 推動適性教學：
  1. 落實校本課程理念，採多元化、活潑化的教學及評量。
  2. 運用校內、外資源，加強多元學習能力。
  3. 關懷相對弱勢學生之教學及輔導。
  4. 推動行動學習，充實學生運用資訊之知能，並提昇教師運用學習載具教學之能力。
- (六) 辦理發展性的訓輔活動：
  1. 辦理各項活動、競賽及展演。
  2. 推動校內外學習服務。
  3. 發展績優社團及校隊，如籃球隊、桌球隊、直笛團、扯鈴等。
  4. 加強新興領域教育的辦理，並融入各科教學以收成效。

# 臺北市地方教育發展基金－臺北市士林區劍潭國民小學

## 業務計畫及預算概要

中華民國 108 年度

### 三、組織概況（另附組織系統圖）：

本校設置校長 1 人，綜理全校校務，下設教務處、學生事務處、總務處、輔導室、會計室、人事室及幼兒園等單位。

內部分層業務如下：

#### （一）教務處：秉承校長之命，辦理全校教務事項。

1. 教學組：掌理課程編排、課業考查、學藝競賽、教學研究、教師進修、差假教師調代課及缺補課之查核等事項。
2. 設備組：掌理註冊、編班、轉學、學籍保管、各項獎助學金補助及成績考查等有關學籍事項；掌理教科書編選、教學用具之管理、保管及出版學校刊物等事項。
3. 資訊組：掌理電腦設備及區域網路之管理、保管等事項。

#### （二）學生事務處：秉承校長之命，辦理全校學生事務事項。

1. 訓育組：掌理訓育計畫之擬定及辦理各類訓育等活動。
2. 體育組：掌理學生體育活動、體格鍛鍊等事項。
3. 生教組：掌理學生日常生活常規，辦理交通導護各項事項；掌理健康檢查，個人及環境衛生檢查、保健等事項。

#### （三）總務處：秉承校長之命，辦理全校總務事項。

1. 事務組：掌理校舍、校具、財產、物品採購保管、工程發包、監工及驗收。
2. 出納組：掌理現金、零用金、票據、契約之保管等收支事項，辦理員工薪津發放及各項扣繳單據證明等。

#### （四）輔導室：秉承校長之命，辦理全校學生學習輔導、生活輔導、生涯輔導等事項。

特教組：掌理學生心理輔導諮商及個案管理工作；掌理學生心理測驗、輔導資料建立及運用；掌理特教學生特殊需求之安排，包括資源班之入班教學輔導等個別化教育計畫等事項。



# 臺北市地方教育發展基金－臺北市士林區劍潭國民小學

## 業務計畫及預算概要

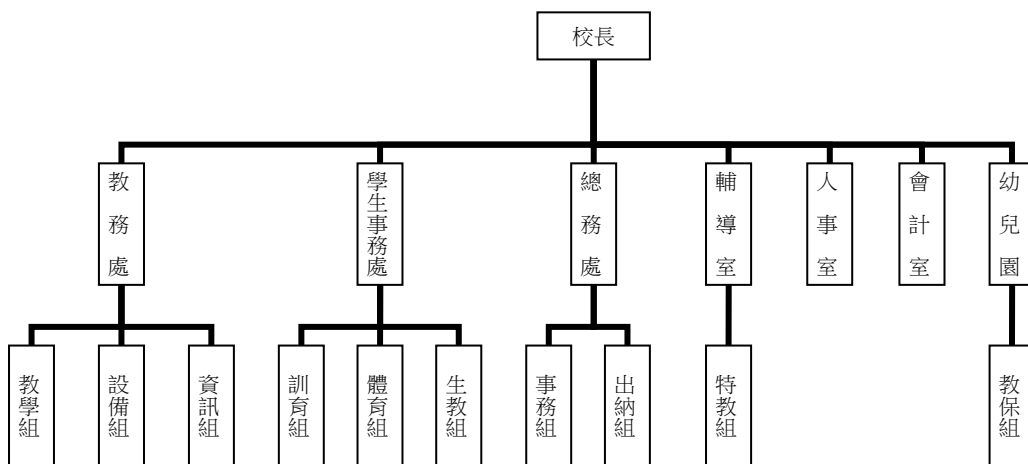
中華民國 108 年度

(五) 會計室：秉承上級主計機關之監督與指導，並受校長之指揮，依法辦理歲計、會計、統計等事項。

(六) 人事室：秉承上級人事機關之監督與指導，並受校長之指揮，依法辦理人事管理查核等事項。

(七) 幼兒園：秉承校長之命，綜理園務、規劃幼兒教學、保育、環境與各項措施。

教保組：掌理幼兒課程規劃、教學活動編排彙整、幼兒輔導、幼小銜接聯繫、衛生保健等事項。



#### 四、基金歸類及屬性：

本校地方教育發展基金依據教育經費編列與管理法第 13 條規定設置，本基金為預算法第 4 條第 1 項第 2 款第 5 目所定之特別收入基金，以本府教育局為管理機關。

#### 貳、業務計畫

臺北市地方教育發展基金－臺北市士林區劍潭國民小學

業務計畫及預算概要

中華民國 108 年度

本年度業務計畫重點與預算配合情形及預期績效，詳列如下：

單位：新臺幣千元

業務計畫名稱	計畫重點內容	預算數	預 期 績 效
國民教育計畫	辦理各項教學、學生事務及輔導等業務。	75,751	1.新購運動器材、教具及圖書等各科教學設備。 2.革新教學方法，充實各科教材，提高教學效能。 3.辦理教師甄選及指定活動等項目，藉由辦理各項活動，以鍛鍊學童強健的身體，增進學童各項生活智能。
學前教育計畫	辦理各項教學、學生事務及輔導等業務。	11,236	1.新購教學設備，革新教學方法，提高教學效能。 2.辦理幼兒園各項活動，以鍛鍊幼兒強健的身體，增進幼兒各項生活智能。
一般行政管理計畫	綜理學校總務、人事、會計等業務。	13,774	配合校務推動行政處室支援工作，進而增進校務運作。
建築及設備計畫	購置教學所需教學設備等及改善教學環境。	9,114	1.購置各項教學設備及行政設備並辦理中央廚房設施設備、後校門地坪整修工程以改善教學環境，增進教學效能，並提高行政效率。 2.風雨操場新建工程為105-108年度連續工程，總委託技術服務費188萬1千元，本年度編列最後1年經費1千元，餘45萬3千元以後年度不再編列，各年資金需求詳如繼續性計畫分年資金需求表。 3.風雨操場新建工程為106-108年度連續工程，總工程費3,257萬元，本年度編列最後1年經費1千元，餘38萬6千元以後年度不再編列，各年資金需求詳如繼續性計畫分年資金需求表。

**臺北市地方教育發展基金 – 臺北市士林區劍潭國民小學**  
**業務計畫及預算概要**

中華民國 108 年度

參、預算概要

一、基金來源及用途之預計：

(一) 本年度基金來源：

服務收入 1 萬元、財產處分收入 2 萬 5 千元、其他財產收入 1 萬 7 千元、公庫撥款收入 1 億 590 萬 5 千元、學雜費收入 226 萬 6 千元、受贈收入 18 萬 9 千元、雜項收入 60 萬元，本年度基金來源 1 億 901 萬 2 千元，較上年度預算數 1 億 2,515 萬 6 千元，減少 1,614 萬 4 千元，約 12.90%，主要係市庫撥款收入減編所致。

(二) 本年度基金用途：

國民教育計畫 7,575 萬 1 千元，學前教育計畫 1,123 萬 6 千元，一般行政管理計畫 1,377 萬 4 千元，建築及設備計畫 911 萬 4 千元，本年度基金用途 1 億 987 萬 5 千元，較上年度預算數 1 億 2,702 萬 7 千元，減少 1,715 萬 2 千元，約 13.50%，主要係減編建築及設備計畫所致。

二、基金餘絀之預計：

本年度基金來源及用途相抵後，差短 86 萬 3 千元，較上年度預算數差短 187 萬元，減少 100 萬 7 千元，約 53.85%，將移用以前基金餘額 86 萬 3 千元支應。

三、現金流量之預計：

本年度業務活動淨現金流出 86 萬 3 千元。

四、補辦預算事項：詳補辦預算明細表

(一) 購建固定資產 50 萬元

1.106 年度教育局學校設施改善準備，補助臺北市各級公立學校增設飲水機計畫，內屬設備部分移列固定資產 50 萬元。

肆、年度關鍵績效指標：

關鍵策略目標	關鍵績效指標	衡量標準	年度目標值
提升多元文化學習環境	參與多元文化(國際教育、本土教育等)課程及交流學生比率	參與多元文化(國際教育、本土教育等)課程及交流學生數/全校學生數 x100% 單位：%	85%

臺北市地方教育發展基金 - 臺北市士林區劍潭國民小學  
業務計畫及預算概要

中華民國 108 年度

伍、前年度及上年度已過期間實施狀況及成果概述：

一、前（106）年度決算結果及績效達成情形：

（一）前年度決算結果：

- 1.基金來源：決算數 1 億 1,363 萬 7 千元，較預算數 1 億 1,074 萬 6 千元，計增加 289 萬 1 千元，約 2.61%，主要係因教育部補助收入增加所致。
- 2.基金用途：決算數 1 億 644 萬元，較預算數 1 億 1,295 萬 3 千元，計減少 651 萬 3 千元，約 5.77%，主要係因風雨操場新建工程介面無法整合，導致工程延宕執行數保留所致。

（二）前年度績效達成情形分析：

年度績效目標	衡量指標	年度目標值	績效衡量暨達成情形分析
提升多元文化學習環境	參與多元文化(國際教育、本土教育等)課程及交流學生比率	75%	學生參與美國、西班牙、肯亞、坦尚尼亞……等國相關交流活動計 300 人；第二外語及多元文化(國際及本土教育)課程計 80 人，總計 380 人占全校學生數 430 人，比率为 88%，達原訂目標值。

二、上（107）年度已過期間預算執行情形及績效達成情形：

（一）上年度預算截至 107 年 5 月 31 日止執行情形：

- 1.基金來源：實際執行數 7,217 萬 8 千元，較預算分配數 7,175 萬元，計增加 42 萬 8 千元，約 0.60%，主要係因學雜費收入增加所致。

臺北市地方教育發展基金 - 臺北市士林區劍潭國民小學  
業務計畫及預算概要

中華民國 108 年度

2.基金用途：實際執行數 5,099 萬 6 千元，較預算分配數 7,362 萬 1 千元，計減少 2,262 萬 5 千元，約 30.73%，主要係因風雨操場新建工程進度延宕所致。

(二) 上(107)年度績效達成情形分析：

年度績效目標	衡量指標	年度目標值	績效衡量暨達成情形分析
提升多元文化學習環境	參與多元文化(國際教育、本土教育等)課程及交流學生比率	80%	截至 107 年 6 月(106 學年度第 2 學期止)，學生參與美國、西班牙、肯亞、坦尚尼亞……等國相關交流活動計 150 人；第二外語及多元文化(國際及本土教育)課程計 80 人，總計 230 人占全校學生數 430 人，比率为 53%，達原訂目標值之 67%。

陸、其他：無

# 臺北市地方教育發展基金－臺北市士林區劍潭國民小學

## 補辦預算明細表

中華民國108年度

單位：新臺幣元

項 目	金額	辦理 年度	說 明
合計	500,000		
購建固定資產	500,000		
購置雜項設備	500,000	106	
飲水機	500,000		教育局學校設施改善準備，補助臺北市各級公立學校增設飲水機計畫，內屬設備部分移列固定資產。

備註：各管理機關(構)依預算法第 8 8 條規定補辦預算，應確係不及編入年度預算，且因經營環境發生重大變遷或正常業務(含執行中央補助款項目)之確實需要，並經主管機關核轉本府核准先行辦理者；不具急迫性之事項，仍應儘可能納入預算辦理。

# 預算主要表

# 臺北市地方教育發展基金－臺北市士林區劍潭國民小學

## 基金來源、用途及餘絀預計表

中華民國108年度

單位：新臺幣千元

前年度決算數	項 目	本年度預算數	上年度預算數	比較增減（－）
113,637	基金來源	109,012	125,156	-16,144
5	勞務收入	10	10	
5	服務收入	10	10	
34	財產收入	42	43	-1
14	財產處分收入	25	25	
	利息收入		1	-1
21	其他財產收入	17	17	
110,395	政府撥入收入	105,905	122,173	-16,268
109,271	公庫撥款收入	105,905	122,173	-16,268
1,124	政府其他撥入收入			
2,255	教學收入	2,266	2,175	91
2,255	學雜費收入	2,266	2,175	91
948	其他收入	789	755	34
169	受贈收入	189	190	-1
779	雜項收入	600	565	35
106,440	基金用途	109,875	127,027	-17,152
74,323	國民教育計畫	75,751	75,717	34
9,632	學前教育計畫	11,236	10,428	808
11,663	一般行政管理計畫	13,774	12,450	1,324
10,821	建築及設備計畫	9,114	28,431	-19,317
7,197	本期賸餘(短絀)	-863	-1,870	1,007
6,741	期初基金餘額	12,069	4,535	7,534
13,939	期末基金餘額	11,206	2,665	8,541

註：前年度決算數及上年度預算數細數之和與總數或略有出入，係四捨五入關係，以下各表同。



# 臺北市地方教育發展基金－臺北市士林區劍潭國民小學

## 現金流量預計表

中華民國108年度

單位：新臺幣千元

項 目	本 預	年 算	度 數	說 明
業務活動之現金流量				
本期賸餘(短絀)			-863	
業務活動之淨現金流入(流出)			-863	
其他活動之現金流量				
其他活動之淨現金流入(流出)				
現金及約當現金之淨增(淨減)			-863	
期初現金及約當現金			23,263	
期末現金及約當現金			22,400	

註：本表係採現金及約當現金基礎，包括現金及自投資日起3個月內到期或清償之債權證券。

# 預算明細表

臺北市地方教育發展基金－臺北市士林區劍潭國民小學

基金來源－服務收入明細表

中華民國108年度

單位：新臺幣元

科目	單位	本年度預算數			說明
		數量 業務量	利(費)率	金額	
合計				10,000	
服務收入	人	20	500	10,000	較上年度預算數10,000元，無增減。
				10,000	教師甄選報名費收入(收支對列)。

臺北市地方教育發展基金－臺北市士林區劍潭國民小學

基金來源－財產處分收入明細表

中華民國108年度

單位：新臺幣元

科目	單位	本年度預算數			說明
		數量 業務量	利(費)率	金額	
合計				25,000	
財產處分收入	年	1	25,000	25,000	較上年度預算數25,000元，無增減。 財產報廢殘值收入。

臺北市地方教育發展基金－臺北市士林區劍潭國民小學

基金來源－其他財產收入明細表

中華民國108年度

單位：新臺幣元

科 目	單位	本 年 度 預 算 數			說 明
		數量 業務量	利(費)率	金 額	
合計				17,000	
其他財產收入	年	1	17,000	17,000	較上年度預算數17,000元，無增減。 教室及操場開放使用費收入(收支對列)。

臺北市地方教育發展基金－臺北市士林區劍潭國民小學

基金來源－公庫撥款收入明細表

中華民國108年度

單位：新臺幣元

科 目	單位	本 年 度 預 算 數			說 明
		數量 業務量	利(費)率	金 額	
合計				105,905,000	
公庫撥款收入	年	1	105,905,000	105,905,000	較上年度預算數122,173,369元，減少16,268,369元。 市府補助款。

# 臺北市地方教育發展基金－臺北市士林區劍潭國民小學

## 基金來源－學雜費收入明細表

中華民國108年度

單位：新臺幣元

科 目	單 位	本 年 度 預 算 數			說 明
		數量 業務量	利(費)率	金 額	
合計				2,266,000	
學雜費收入				2,266,000	較上年度預算數2,174,960元，增加91,040元。
	人、學期	90x2	2,955	531,900	幼兒園全日班雜費收入預估學生90人。
	人、學期	30x2	5,150	309,000	幼兒園半日班學費收入預估學生30人。
	人、學期	30x2	2,745	164,700	幼兒園半日班雜費收入預估學生30人。
	人、學期	90x2	7,000	1,260,000	幼兒園全日班學費收入預估學生90人。
	年	1	400	400	配合預算編列至千元，增列進位數400元。

臺北市地方教育發展基金－臺北市士林區劍潭國民小學

基金來源－受贈收入明細表

中華民國108年度

單位：新臺幣元

科目	單位	本年度預算數			說明
		數量 業務量	利(費)率	金額	
合計				189,000	
受贈收入	年	1	189,000	189,000	較上年度預算數190,000元，減少1,000元。 各界捐贈收入(收支對列)。



# 臺北市地方教育發展基金－臺北市士林區劍潭國民小學

## 基金來源－雜項收入明細表

中華民國108年度

單位：新臺幣元

科 目	單位	本 年 度 預 算 數			說 明
		數量 業務量	利(費)率	金 額	
合計 雜項收入	年	1	600,000	600,000 600,000 600,000	較上年度預算數565,144元，增加34,856元。 簡訊費及數位學生證補卡費收入等。

# 臺北市地方教育發展基金－臺北市士林區劍潭國民小學

## 基金用途－國民教育計畫明細表

中華民國108年度

單位：新臺幣元

前年度 決算數	上年度 預算數	科 目	本 年 度 預 算 數	說 明
74,323,131	75,717,187	合 計	75,751,000	
67,026,555	68,823,647	用人費用	68,386,000	
35,567,034	36,360,000	正式員額薪資	36,384,000	較上年度預算數36,360,000元，增加24,000元。
35,567,034	36,360,000	職員薪金	36,384,000	
			34,524,000	教師38人薪金(詳用人費用彙計表)(含教育部補助導師費216,000元)。
			1,860,000	特教教師2人薪金(詳用人費用彙計表)(含教育部補助導師費12,000元)。
603,456	738,656	聘僱及兼職人員薪資	750,752	較上年度預算數738,656元，增加12,096元。
406,896	406,896	約僱職員薪金	418,992	
			418,992	約僱充實行政人力1人薪金(詳聘用及約僱人員明細表)(教育部補助款)。
196,560	331,760	兼職人員酬金	331,760	
			286,000	教師代課鐘點費，本校編制教師總人數40人，按9分之1計，編列5人，每人220節，總節數5人x220節=1,100節，每節260元。
			4,160	補助調整授課鐘點費之外聘教師勞、健保及勞退費用(教育部補助款)。
			41,600	補助調整授課特教教師鐘點費，2人*2節*40週*260元(教育部補助款)。
450,029	502,199	超時工作報酬	494,065	較上年度預算數502,199元，減少8,134元。
450,029	502,199	加班費	494,065	
			486,665	不休假出勤加班費。
			1,480	教師甄選工作人員加班費(收支對列)。
			5,920	開放學校場地管理人員加班費(收支對列)。
8,197,216	9,643,560	獎金	9,698,872	較上年度預算數9,643,560元，增加55,312元。
3,717,200	5,047,700	考績獎金	5,098,500	
			4,711,000	依考績法規定核發之獎金。
			387,500	依考績法規定核發之獎金。
4,480,016	4,595,860	年終獎金	4,600,372	
			4,315,500	依規定於年節加發之獎金。
			232,500	依規定於年節加發之獎金。
			52,372	約僱充實行政人力依規定於年節加發之獎

# 臺北市地方教育發展基金－臺北市士林區劍潭國民小學

## 基金用途－國民教育計畫明細表

中華民國108年度

單位：新臺幣元

前年度 決算數	上年度 預算數	科 目	本 年 度 預 算 數	說 明
17,294,920	16,886,022	退休及卹償金	16,264,812	金(教育部補助款)。 較上年度預算數16,886,022元，減少621,210元。
17,294,920	16,886,022	職員退休及離職金	16,264,812	
			3,032,640	提撥教師退撫基金。
			168,480	提撥特教教師退撫基金。
			12,764,476	退休人員月退休金，28人* $35,158$ 元*12月=11,813,088元；退休遺族月撫慰金，3人* $19,483$ 元*12月=701,388元；退休遺族年撫慰金，1人* $250,000$ 元=250,000元；合計12,764,476元。
			284,000	退休人員一次退休金，1人* $284,000$ 元=284,000元。
			15,216	約僱充實行政人力提撥離職儲金(教育部補助款)。
4,913,900	4,693,210	福利費	4,793,499	較上年度預算數4,693,210元，增加100,289元。
3,786,174	3,121,740	分擔員工保險費	3,134,424	
			2,940,696	分擔教師公保、勞保、健保費。
			160,308	分擔特教教師公保、勞保、健保費。
			33,420	約僱充實行政人力分擔勞保、健保費(教育部補助款)。
96,500	187,500	傷病醫藥費	279,500	
			87,500	教職員工健康檢查費，25人* $3,500$ 元。
			192,000	教職員工健康檢查費，12人* $16,000$ 元。
320,858	378,000	員工通勤交通費	378,000	
			151,200	教師上下班交通費，10人*12月*2段* $630$ 元。
			214,200	教師上下班交通費，17人*10月*2段* $630$ 元。
			12,600	特教教師上下班交通費，1人*10月*2段* $630$ 元。
710,368	1,005,970	其他福利費	1,001,575	
			176,000	休假旅遊補助費。
			24,000	退休人員三節慰問金，4人* $6,000$ 元。
			54,000	退休人員三節特別照護金(單身)1人*3節*1,

# 臺北市地方教育發展基金－臺北市士林區劍潭國民小學

## 基金用途－國民教育計畫明細表

中華民國108年度

單位：新臺幣元

前年度 決算數	上年度 預算數	科 目	本 年 度 預 算 數	說 明
				800元。
			365,000	喪葬補助費，36,500元*5月*2人。
			257,155	子女教育補助費。
			125,420	結婚補助費，31,355元*2月*2人。
4,974,798	4,269,180	服務費用	4,452,000	
857,860	869,780	水電費	881,360	較上年度預算數869,780元，增加11,580元。
746,358	764,940	工作場所電費	770,260	
			765,060	班級電費。
			5,200	卓越英語夏令營教室電費。
111,502	104,840	工作場所水費	111,100	
			111,100	班級水費。
	5,600	郵電費	5,600	較上年度預算數5,600元，無增減。
	5,600	郵費	5,600	
			5,600	寄送國際教育作品至伙伴學校郵資。
38,294	100,440	旅運費	100,440	較上年度預算數100,440元，無增減。
23,250	88,440	國內旅費	88,440	
			10,540	因公市外出差旅費。
			27,900	畢業班校外教學隨隊人員出差旅費6人*3天*1,550元。
			50,000	本校教師參加國際教育出差費用。
15,044	12,000	其他旅運費	12,000	
			12,000	各類學生團隊參加校外比賽或活動車資(學生活動費)。
30,300	82,600	印刷裝訂與廣告費	82,600	較上年度預算數82,600元，無增減。
30,300	82,600	印刷及裝訂費	82,600	
			45,600	英語學習情境中心印製講義、文宣、學習護照等。
			5,000	印刷小田園教育體驗學習相關海報、資料等。
			2,000	教師專業成長印製研習資料及成果報告。
			20,000	印製國際教育資料。
			10,000	卓越英語夏令營印製營隊手冊、護照...等各項資料。
987,217	672,880	修理保養及保固費	672,680	較上年度預算數672,880元，減少200元。
428,210	201,600	一般房屋修護費	201,600	

# 臺北市地方教育發展基金－臺北市士林區劍潭國民小學

## 基金用途－國民教育計畫明細表

中華民國108年度

單位：新臺幣元

前年度 決算數	上年度 預算數	科 目	本 年 度 預 算 數	說 明
559,007	471,280	機械及設備修護費	201,600 471,080 302,400 17,800 11,080 139,800	普通班學校房舍及其他建築物等維護修理，18班*28,000元*40%編列。 普通班各項教學設備及其他公用用具等保養修護，18班*28,000元*60%編列。 電腦設備維護費(電腦專案計畫)。 開放學校場地器材等保養維護(收支對列)。 接受各界捐款改善學校教學設施等支出(收支對列)。
604,984	96,600	一般服務費	266,240	較上年度預算數96,600元，增加169,640元。
11,964	12,600	佣金、匯費、經理費及手續費	12,672	
509,020		計時與計件人員酬金	12,672 173,568 153,600 19,968	委託超商代收學雜費手續費，352人*2學期*18元。 閩客語教學支援人員鐘點費，12人*1節*40週*320元(由教育局移列)。 閩客語教學支援人員鐘點費之外聘人員勞、健保及勞退費用(由教育局移列)。
84,000	84,000	體育活動費	80,000 76,000 4,000	文康活動費，本校編制教師38人，每人編列2,000元。 文康活動費，本校編制特教教師2人，每人編列2,000元。
2,456,143	2,441,280	專業服務費	2,443,080	較上年度預算數2,441,280元，增加1,800元。
66,000	157,280	講課鐘點、稿費、出席審查及查詢費	159,080 4,000 7,200 6,000 10,080 18,000 6,000 4,000	資源班外聘訓練講座鐘點費(資源班業務費)。 資源班教材編輯費，1班*12月*600元。 英語學習情境中心專家學者指導鐘點費。 英語學習情境中心教材編輯費，6班*12月*140元。 性別平等教育宣導活動外聘講座鐘點費。 小田園教育體驗學習外聘講座鐘點費。 小田園教育體驗學習內聘講座鐘點費。

# 臺北市地方教育發展基金－臺北市士林區劍潭國民小學

## 基金用途－國民教育計畫明細表

中華民國108年度

單位：新臺幣元

前年度 決算數	上年度 預算數	科 目	本 年 度 預 算 數	說 明
			8,000	教師專業成長內聘講座鐘點費。
			32,000	教師專業成長外聘講座鐘點費。
			2,000	國小家長教育成長暨志工培訓內聘講座鐘點費。
			4,000	國小家長教育成長暨志工培訓外聘講座鐘點費。
			5,000	教師甄選外聘評審委員出席費(收支對列)。
			16,000	國際學校獎認證學校內聘講師鐘點費。
			8,000	國際學校獎認證學校外聘講師鐘點費。
			28,800	卓越英語夏令營中籍教師鐘點費。
45,460	41,200	委託檢驗(定)試驗認證費	41,200	
			34,000	建物公共安全檢查簽證及申報費、消防安全檢測費等(普通班業務費)。
			7,200	飲水機水質檢驗費，6台*1,200元。
107,736		試務甄選費		
2,236,947	2,242,800	其他專業服務費	2,242,800	
			5,000	學童牙齒保健及牙齒檢查費。
			20,000	學生輔導指導費。
			72,000	工作人員午餐指導費，16人*9月*500元。
			81,000	學童午餐指導費，18班*1人*9月*500元。
			64,800	室內溫水游泳池水電清潔維護費，9班*7,200元(4-6年級)。
			2,000,000	英語學習情境中心外籍教師費用，2人*1,000,000元。
1,209,746	1,343,220	材料及用品費	1,435,000	
76,606	284,970	使用材料費	308,550	較上年度預算數284,970元，增加23,580元。
76,606	284,970	設備零件	308,550	
			8,000	低音直笛1支(由班級設備費移列)(新增)。
			39,600	可調式課桌椅18組*2,200元(由班級設備費移列)(新增)。
			70,000	迷你型無線麥克風20支*3,500元(由班級設備費移列)(新增)。
			3,500	電烤箱1臺(由特教班及設備費移列)(新增)。
			2,700	次中音直笛1支(由班級設備費移列)(新增)。
			18,900	電腦設備維護及管理費，3班*6,300元(3-6年

# 臺北市地方教育發展基金－臺北市士林區劍潭國民小學

## 基金用途－國民教育計畫明細表

中華民國108年度

單位：新臺幣元

前年度 決算數	上年度 預算數	科 目	本 年 度 預 算 數	說 明
				級)(電腦專案計畫)。
			50,850	英語學習情境中心各類教具、教學設備等。
			10,000	購置學生活動有關之用具(學生活動費)，2學期*5,000元。
			20,000	校內各類學藝活動及班際各項競賽獎勵用品等(學生活動費)，2學期*10,000元。
			9,000	小田園教育體驗學習推車2臺*4,500元。
			24,000	小田園教育體驗學習摺疊椅30張*800元。
			22,000	小田園教育體驗學習塑鋼雙摺摺疊桌11張*2,000元。
			30,000	程式設計教學用材料30組*1,000元(新增)。
1,133,140	1,058,250	用品消耗	1,126,450	較上年度預算數1,058,250元，增加68,200元。
14,108	34,980	辦公(事務)用品	34,880	
			5,600	教室佈置費(普通班業務費)。
			3,200	資源班教學用文具紙張用品(資源班業務費)。
			10,600	英語學習情境中心辦公文具用品等。
			2,000	性別平等教育宣導活動講義資料教材及文具紙張等。
			2,000	教師專業成長資料夾、文具、紙張、光碟片、碳粉夾等用品。
			2,740	國小家長教育成長暨志工培訓教材及文具用品等。
			540	教師甄選試務用辦公文具用品(收支對列)。
			8,200	卓越英語夏令營教具製作、教學媒體、資料夾、光碟片、學習單及各項相關等文具。
40,700	69,950	報章雜誌	69,750	
			49,750	圖書館圖書(由班級設備費移列)。
			10,000	英語學習情境中心英語圖書、CD、雜誌等。
			10,000	訂閱國際教育報章雜誌、圖書。
5,000	15,000	醫療用品(非醫療院所使用)	15,000	
			15,000	健康中心藥品費(30班以下，基本費15,000)

# 臺北市地方教育發展基金－臺北市士林區劍潭國民小學

## 基金用途－國民教育計畫明細表

中華民國108年度

單位：新臺幣元

前年度 決算數	上年度 預算數	科 目	本 年 度 預 算 數	說 明
1,073,332	938,320	其他用品消耗	1,006,820	元)。
			20,000	兒童節慶活動費(新增)。
			136,000	弱勢學生用教科書，80人*1,700元。
			248,760	普通班教學材料費，18班*13,820元。
			54,000	消毒水及衛生清潔用品等，18班*3,000元(普通班業務費)。
			37,800	敬師活動費，63人*600元(新增)。
			36,000	專用垃圾袋費，18班*2,000元(普通班業務費)。
			30,600	教學用教科書，18班*1,700元。。
			13,820	資源班教學材料費，1班*13,820元。
			44,500	電腦耗材(電腦專案計畫)。
			56,700	電腦設備維護及管理費(3-6年級)，9班*6,300元(電腦專案計畫)。
			58,800	英語學習情境中心各類DIY教學材料等。
			4,800	英語學習情境中心會議人員逾時誤餐費用，60人次*80元。
			15,000	運動會競賽獎勵品。
			9,000	運動會錦旗及相關布置材料等。
			10,000	運動會競賽用各類球具等。
			11,000	運動會班級製作道具或布置用材料，22班*500元。
			5,600	運動會工作人員逾時誤餐費用，70人次*80元(新增)。
			30,000	學生參加校外比賽、辦理各項活動雜支等(學生活動費)，2學期*15,000元。
			16,000	師生參加校外比賽、各項活動逾時誤餐費用，200人次*80元(學生活動費)。
			30,000	課後社團活動費。
			2,400	小田園教育體驗學習文具、紙張、茶水等相關雜支。
			8,000	小田園教育體驗學習種植菜槽20個*400元。
			5,250	小田園教育體驗學習有機培養土15包*350元。



# 臺北市地方教育發展基金－臺北市士林區劍潭國民小學

## 基金用途－國民教育計畫明細表

中華民國108年度

單位：新臺幣元

前年度 決算數	上年度 預算數	科 目	本 年 度 預 算 數	說 明
			2,750	小田園教育體驗學習菜苗、種子等。
			1,600	小田園教育體驗學習逾時誤餐費用，20人次*80元。
			1,200	教師專業成長資料蒐集等相關費用。
			1,600	教師專業成長場地布置、茶水等雜支。
			3,200	教師專業成長研習人員及工作人員逾時誤餐費用，40人次*80元。
			1,260	國小家長教育成長暨志工培訓場地布置、茶水等。
			980	教師甄選場地佈置及茶水費等(收支對列)。
			2,000	教師甄選試務工作人員逾時誤餐費用，25人次*80元(收支對列)。
			34,400	國際教育各項相關教學材料費。
			6,000	國際教育各項相關茶水、文具等雜支。
			42,200	卓越英語夏令營攝影相關器材、教學材料、照片沖洗、茶水、光碟製作、戶外教學門票及車資等相關費用。
			25,600	卓越英語夏令營師生、工作人員逾時誤餐費用，320人次*80元。
949,042	1,044,640	會費、捐助、補助、分攤、照護、救濟與交流活動費	1,242,000	
	10,000	捐助、補助與獎助	10,000	較上年度預算數10,000元，無增減。
	10,000	獎助學員生給與	10,000	
			10,000	教育關懷獎每校推薦1名學生獎助金。
949,042	1,034,640	補貼、獎勵、慰問、照護與救濟	1,232,000	較上年度預算數1,034,640元，增加197,360元。
10,800		獎勵費用		
938,242	1,034,640	其他補貼、獎勵、慰問、照護與救濟	1,232,000	
			1,040,000	清寒學生餐費補助，104人*200日*50元。
			31,000	本市市民第3胎就讀國小教育補助費，31人*1,000元。
			160,960	補助學校午餐使用有機蔬菜或有機米計畫，503人*40週*8元。
			40	配合預算編列至千元，增列進位數40元。
162,990	236,500	其他	236,000	

# 臺北市地方教育發展基金－臺北市士林區劍潭國民小學

## 基金用途－國民教育計畫明細表

中華民國108年度

單位：新臺幣元

前年度 決算數	上年度 預算數	科 目	本 年 度 預 算 數	說 明
162,990	236,500	其他支出	236,000	較上年度預算數236,500元，減少500元。
162,990	236,500	其他	236,000	
			16,800	國小游泳檢測未通過學生暑期游泳訓練班報名費(6年級3班*5,600元)。
			126,000	執行學生路隊安全導護費及導護志工保險費，5人*40週*10次*63元。
			44,000	班級自治費，440人*2學期*50元。
			49,200	接受各界捐款充實學校教學活動、特色教學等支出(收支對列)。

# 臺北市地方教育發展基金－臺北市士林區劍潭國民小學

## 基金用途－學前教育計畫明細表

中華民國108年度

單位：新臺幣元

前年度 決算數	上年度 預算數	科 目	本 年 度 預 算 數	說 明
9,632,442	10,428,197	合計	11,236,000	
9,324,008	10,063,076	用人費用	10,699,000	
6,827,617	7,237,860	正式員額薪資	7,609,860	較上年度預算數7,237,860元，增加372,000元。
6,142,471	6,565,860	職員薪金	6,913,860	6,913,860 幼兒園教師8人及教保員1人薪金(詳用人費用彙計表)(含教育部補助款教保員381,980元)。
685,146	672,000	工員工資	696,000	696,000 幼兒園專任廚工2人工資(詳用人費用彙計表)。
19,064	28,467	超時工作報酬	105,417	較上年度預算數28,467元，增加76,950元。
19,064	28,467	加班費	105,417	105,417 不休假出勤加班費。
1,193,535	1,427,733	獎金	1,536,607	較上年度預算數1,427,733元，增加108,874元。
492,315	523,000	考績獎金	586,000	586,000 依考績法規定核發之獎金。
701,220	904,733	年終獎金	950,607	950,607 依規定於年節加發之獎金。
534,119	599,328	退休及卹償金	641,952	較上年度預算數599,328元，增加42,624元。
490,487	580,608	職員退休及離職金	621,792	621,792 提撥退撫基金。
43,632	18,720	工員退休及離職金	20,160	20,160 提撥勞工退休準備金。
749,673	769,688	福利費	805,164	較上年度預算數769,688元，增加35,476元。
632,683	639,348	分擔員工保險費	675,684	675,684 分擔公保、勞保、健保費。
1,600	2,580	傷病醫藥費	1,720	1,720 幼兒園廚工健康檢查費，2人*860元。
83,390	95,760	員工通勤交通費	95,760	88,200 幼兒園教職員工上下班交通費，7人*10月*2段*630元。
			7,560	7,560 幼兒園教職員工上下班交通費，1人*12月*1段*630元。

# 臺北市地方教育發展基金－臺北市士林區劍潭國民小學

## 基金用途－學前教育計畫明細表

中華民國108年度

單位：新臺幣元

前年度 決算數	上年度 預算數	科 目	本 年 度 預 算 數	說 明
32,000	32,000	其他福利費	32,000	32,000 休假旅遊補助費。
175,262	177,956	服務費用	177,000	
112,000	112,000	修理保養及保固費	111,044	較上年度預算數112,000元，減少956元。
26,950	44,800	一般房屋修護費	44,800	44,800 幼兒園房舍其他建築物等之維護修理，4班*28,000元*40%編列。
85,050	67,200	機械及設備修護費	66,244	66,244 幼兒園各項教學設備及其他用具等保養修護，約以4班*28,000元*60%編列。
22,762	25,456	一般服務費	25,456	較上年度預算數25,456元，無增減。
762	3,456	佣金、匯費、經理費及手續費	3,456	3,456 委託超商代收學雜費手續費，96人*2學期*18元。
22,000	22,000	體育活動費	22,000	16,000 文康活動費，本校編制幼兒園教師8人，每人編列2,000元。 6,000 文康活動費，本校編列契約進用教保員1人，廚工2人，合計3人，每人編列2,000元(上述人員係幼托整合前得編列文康活動費之人員)。
40,500	40,500	專業服務費	40,500	較上年度預算數40,500元，無增減。
40,500	40,500	其他專業服務費	40,500	4,500 幼童午餐指導費(教保員)，1人*9月*500元。 36,000 幼童午餐指導費)，4班*2人*9月*500元。
41,400	33,000	材料及用品費	64,000	
12,600	4,200	使用材料費	35,600	較上年度預算數4,200元，增加31,400元。
12,600	4,200	設備零件	35,600	24,900 幼兒學習桌12張*2,075元(由幼兒園設備費移列)(新增)。 10,700 幼兒學習桌4張*2,675元(由幼兒園設備費移列)(新增)。
28,800	28,800	用品消耗	28,400	較上年度預算數28,800元，減少400元。

# 臺北市地方教育發展基金－臺北市士林區劍潭國民小學

## 基金用途－學前教育計畫明細表

中華民國108年度

單位：新臺幣元

前年度 決算數	上年度 預算數	科 目	本 年 度 預 算 數	說 明
28,800	28,800	其他用品消耗	28,400	
			6,440	幼兒園教室佈置費用等(幼兒園業務費)。
			12,600	專用垃圾袋費，4班*3,150元(幼兒園業務費)。
			9,360	消毒水及衛生清潔用品等，4班*2,340元(幼兒園業務費)。
46,532	58,165	會費、捐助、補助、分攤、照護、救濟與交流活動費	200,000	
46,532	58,165	補貼、獎勵、慰問、照護與救濟	200,000	較上年度預算數58,165元，增加141,835元。
46,532	58,165	其他補貼、獎勵、慰問、照護與救濟	200,000	
			25,152	補助學校午餐使用有機蔬菜或有機米，131人*40週*4.8元(新增)。
			162,862	低收入戶家庭幼生月費補助，7人*2學期*11,633元。
			11,633	危機家庭幼生餐點月費補助，1人*1學期*11,633元。
			353	配合預算編列至千元，增列進位數353元。
45,240	96,000	其他	96,000	
45,240	96,000	其他支出	96,000	較上年度預算數96,000元，無增減。
45,240	96,000	其他	96,000	
			96,000	幼兒導護費。

# 臺北市地方教育發展基金－臺北市士林區劍潭國民小學

## 基金用途－一般行政管理計畫明細表

中華民國108年度

單位：新臺幣元

前年度 決算數	上年度 預算數	科 目	本 年 度 預 算 數	說 明
11,662,940	12,450,114	合計	13,774,000	
10,121,780	10,434,722	用人費用	11,631,000	
6,647,965	6,900,000	正式員額薪資	7,596,000	較上年度預算數6,900,000元，增加696,000元。
5,881,694	6,204,000	職員薪金	6,876,000	
			6,876,000	職員9人薪金(詳用人費用彙計表)。
742,920	696,000	工員工資	720,000	
			720,000	工員2人工資(詳用人費用彙計表)。
23,351		警餉		
364,623	298,734	超時工作報酬	349,133	較上年度預算數298,734元，增加50,399元。
364,623	298,734	加班費	349,133	
			340,133	不休假出勤加班費。
			9,000	行政工作人員加班費(新增)。
1,795,120	1,759,500	獎金	2,051,747	較上年度預算數1,759,500元，增加292,247元。
941,545	897,000	考績獎金	1,102,500	
			1,102,500	依考績法規定核發之獎金。
853,575	862,500	年終獎金	949,247	
			949,247	依規定於年節加發之獎金。
553,230	585,456	退休及卹償金	649,152	較上年度預算數585,456元，增加63,696元。
440,052	529,776	職員退休及離職金	591,552	
			591,552	提撥退撫基金。
113,178	55,680	工員退休及離職金	57,600	
			57,600	提撥勞工退休準備金。
760,842	891,032	福利費	984,968	較上年度預算數891,032元，增加93,936元。
526,905	604,272	分擔員工保險費	665,328	
			665,328	分擔公保、勞保、健保費。
80,194	158,760	員工通勤交通費	143,640	
			120,960	職員、工友上下班交通費，8人*12月*2段*630元。
			22,680	職員、工友上下班交通費，3人*12月*1段*630元。
153,743	128,000	其他福利費	176,000	
			176,000	休假旅遊補助費。

# 臺北市地方教育發展基金－臺北市士林區劍潭國民小學

## 基金用途－一般行政管理計畫明細表

中華民國108年度

單位：新臺幣元

前年度 決算數	上年度 預算數	科 目	本 年 度 預 算 數	說 明
1,356,565	1,715,152	服務費用	1,842,000	
26,206	8,640	旅運費	8,584	較上年度預算數8,640元，減少56元。
5,495	8,640	國內旅費	8,584	
			8,584	聯絡員短程車資。
20,711		其他旅運費		
952,770	1,234,512	一般服務費	1,251,416	較上年度預算數1,234,512元，增加16,904元。
932,770	1,214,512	外包費	1,229,416	
			160,000	消化超額職工(技工、工友)業務外包費，4人*40,000元。
			1,069,416	校警勞務外包費，2人*12月*44,559元。
20,000	20,000	體育活動費	22,000	
			22,000	文康活動費，本校編制職員9人，工員2人，合計11人，每人編列2,000元。
305,606	400,000	專業服務費	510,000	較上年度預算數400,000元，增加110,000元。
305,606	400,000	其他專業服務費	510,000	
			98,000	校園安全機械定點保全費用。
			412,000	校園安全機動巡邏保全費用。
71,983	72,000	公共關係費	72,000	較上年度預算數72,000元，無增減。
71,983	72,000	公共關係費	72,000	
			72,000	校長特別費，12月*6,000元。
181,795	297,440	材料及用品費	298,000	
181,795	297,440	用品消耗	298,000	較上年度預算數297,440元，增加560元。
181,795	297,440	辦公(事務)用品	298,000	
			297,440	統籌業務費計算如下：普通班18班、附設幼兒園4班，1,290元*15班*12月=232,200元，810元*7班*12月=68,040元，以上合計300,240元，除依實際需求移列會費2,800元外，其餘如列數。
			560	配合預算編列至千元，增列進位數560元。
2,800	2,800	會費、捐助、補助、分攤、照護、救濟與交流活動費	3,000	
2,800	2,800	會費	3,000	較上年度預算數2,800元，增加200元。
2,800	2,800	職業團體會費	3,000	

# 臺北市地方教育發展基金－臺北市士林區劍潭國民小學

## 基金用途－一般行政管理計畫明細表

中華民國108年度

單位：新臺幣元

前年度 決算數	上年度 預算數	科 目	本 年 度 預 算 數	說 明
			1,800	營養師公會會費(統籌業務費)。
			1,000	護理師公會會費(統籌業務費)。
			200	配合預算編列至千元，增列進位數200元。



# 臺北市地方教育發展基金－臺北市士林區劍潭國民小學

## 基金用途－建築及設備計畫明細表

中華民國108年度

單位：新臺幣元

前年度 決算數	上年度 預算數	科 目	本 年 度 預 算 數	說 明
10,821,123	28,431,040	合計	9,114,000	
10,821,123	28,431,040	購建固定資產、無形資產及非理財 目的之長期投資	9,114,000	
5,332,043	22,429,900	購建固定資產	3,429,000	
3,284,101	21,650,000	專案計畫	2,000	
3,284,101	21,650,000	繼續性計畫	2,000	
		(一) 風雨操場新建工程( 委託技術服務費)	1,000	本工程為105-108年度連續性工 程，總委託技術服務費 1,881,083元，除以前年度預算 數1,426,950元外；本年度續編 最後1年經費1,000元，餘 453,133元以後年度不再編列， 各年度資金需求詳如繼續性計 畫分年資金需求表。
		擴充改良房屋建築及設 備	1,000	
		擴充改良房屋建築及設 備	1,000	一、委託設計規劃費。
3,284,101	21,650,000	(二) 風雨操場新建工程( 工程費)	1,000	本工程為106-108年度連續性工 程，總工程費32,570,310元，除 以前年度預算數32,183,050元外 ，本年度續編最後1年經費1,000 元，餘386,260元以後年度不再 編列，各年度資金需求詳如繼 續性計畫分年資金需求表。
3,284,101	21,650,000	擴充改良房屋建築及設 備	1,000	
			1,000	一、施工費
		擴充改良房屋建築及設 備	1,000	
2,047,942	779,900	一般建築及設備計畫	3,427,000	
		中央廚房設施設備	1,030,000	
		購置雜項設備	1,030,000	
			60,000	新購1對2冷氣1臺(5.0KW以上) 。
			970,000	新購40盤萬能蒸烤箱1臺。
		校園能源翻新補助計畫	41,000	

# 臺北市地方教育發展基金－臺北市士林區劍潭國民小學

## 基金用途－建築及設備計畫明細表

中華民國108年度

單位：新臺幣元

前年度 決算數	上年度 預算數	科 目	本 年 度 預 算 數	說 明
		購置雜項設備	41,000	
			41,000	新購冷氣機1臺(7.2KW，教師會辦公室)。
		綠屋頂計畫	250,000	
		購置機械及設備	250,000	
			250,000	新購自動澆灌設備(總務處)。
		班級設備	189,500	
		購置機械及設備	76,000	
			13,000	新購類單眼相機1臺(教務處)。
			13,000	新購碎紙機1臺(教務處)。
			50,000	新購廣告機(電腦顯示幕)1臺(教務處)。
		購置雜項設備	113,500	
			18,000	新購桌球桌1張(學務處)。
			12,000	新購投影機布幕1座(總務處)。
			38,000	新購沙發桌椅1組(輔導室)。
			45,500	新購冷氣機1臺(7.2KW，會計室)。
		特殊班設備	12,500	
		購置機械及設備	12,500	
			12,500	新購數位型類單眼相機1臺(資源班)。
		資訊設備	485,000	
		購置機械及設備	485,000	
			89,000	汰舊換新網路及資訊周邊設備(電腦專案計畫)。
			300,000	汰舊換新個人電腦12部*25,000元(電腦專案計畫)。
			96,000	新購平板電腦8臺*12,000元(電腦專案計畫)。
		幼兒園設備	42,000	
		購置雜項設備	42,000	
			42,000	新購書包工作櫃3座*14,000元(幼兒園)。
2,047,942	779,900	校園設備		
1,234,000	625,400	購置機械及設備		
126,500	71,000	購置交通及運輸設備		

臺北市地方教育發展基金－臺北市士林區劍潭國民小學

基金用途－建築及設備計畫明細表

中華民國108年度

單位：新臺幣元

前年度 決算數	上年度 預算數	科 目	本 年 度 預 算 數	說 明
687,442	83,500	購置雜項設備		
		校園電梯改善工程	1,377,000	
		購置機械及設備	1,377,000	
			1,301,000	一、施工費。
			76,000	二、委託技術服務費(總包價 法)。
36,000	36,000	購置無形資產	36,000	
36,000	36,000	一般建築及設備計畫	36,000	
36,000	36,000	資訊設備	36,000	
36,000	36,000	購置電腦軟體	36,000	
			36,000	電腦教學軟體費(電腦專案計 畫)。
5,453,080	5,965,140	遞延支出	5,649,000	
5,453,080	5,965,140	一般建築及設備計畫	5,649,000	
		中央廚房設施設備	2,237,000	
		遞延修繕房屋建築支出	2,237,000	
			2,090,700	一、施工費。
			104,500	二、委託技術服務費(總包價 法)。
			41,800	三、工程管理費(按施工費約 2%提列)。
		後校門地坪整修工程	3,412,000	
		其他遞延支出	3,412,000	
			3,160,000	一、施工費。
			189,600	二、委託技術服務費(總包價 法)。
			62,400	三、工程管理費(按施工費約 2%提列)。
5,453,080	5,965,140	校園整修工程		
3,364,333	965,140	遞延修繕房屋建築支出		
2,088,747	5,000,000	其他遞延支出		

本 頁 空 白

# 預算參考表

# 臺北市地方教育發展基金－臺北市士林區劍潭國民小學

## 預計平衡表

中華民國108年12月31日

單位：新臺幣千元

106年(前年) 12月31日 決算數	科 目	108年12月31日 預計數	107年12月31日 預計數	比較增減(-)
2,402,796	資產合計	2,400,062	2,400,925	-863
2,402,796	資產	2,400,062	2,400,925	-863
25,286	流動資產	22,552	23,415	-863
25,133	現金	22,400	23,263	-863
25,133	銀行存款	22,400	23,263	-863
	應收款項			
	其他應收款			
152	預付款項	152	152	
152	預付費用	152	152	
3,682	投資、長期應收款項、貸墊款及準備金	3,682	3,682	
3,682	準備金	3,682	3,682	
2,361	退休及離職準備金	2,361	2,361	
1,321	其他準備金	1,321	1,321	
2,373,828	其他資產	2,373,828	2,373,828	
2,373,828	什項資產	2,373,828	2,373,828	
268	暫付及待結轉帳項	268	268	
2,373,560	代管資產	2,373,560	2,373,560	
2,402,796	負債及基金餘額合計	2,400,062	2,400,925	-863
2,388,857	負債	2,388,856	2,388,856	
12,083	流動負債	12,082	12,082	
12,083	應付款項	12,082	12,082	
6,896	應付代收款	6,896	6,896	
403	應付費用	403	403	
4,783	應付工程款	4,783	4,783	
2,376,775	其他負債	2,376,774	2,376,774	
2,376,775	什項負債	2,376,774	2,376,774	
849	存入保證金	849	849	
2,361	應付退休及離職金	2,361	2,361	
2,373,560	應付代管資產	2,373,560	2,373,560	
4	暫收及待結轉帳項	4	4	
13,939	基金餘額	11,206	12,069	-863
13,939	基金餘額	11,206	12,069	-863
13,939	基金餘額	11,206	12,069	-863
13,939	累積餘額	11,206	12,069	-863

註：1.信託代理與保證資產(負債)前年度決算數2,896,700元，上年度調整後預計數2,896,700元，本年度預計數2,896,700元。  
2.或有資產(負債)0元。3.本基金自93年度起，本固定項目分帳原則，將屬長期固定帳項，包括固定資產32,562,321元、無形資產90,619元及長期債務0元等，另立帳類管理，詳資本資產及長期負債明細表。

## 臺北市地方教育發展基金一

## 各項費用

中華民國

前年度 決算數	上年度 預算數	計畫別		合計	國民教育計畫
		用途別科目			
106,439,636	127,026,538	合計		109,875,000	75,751,000
86,472,343	89,321,445	用人費用		90,716,000	68,386,000
49,042,616	50,497,860	正式員額薪資		51,589,860	36,384,000
47,591,199	49,129,860	職員薪金		50,173,860	36,384,000
1,428,066	1,368,000	工員工資		1,416,000	
23,351		警餉			
603,456	738,656	聘僱及兼職人員薪資		750,752	750,752
406,896	406,896	約僱職員薪金		418,992	418,992
196,560	331,760	兼職人員酬金		331,760	331,760
833,716	829,400	超時工作報酬		948,615	494,065
833,716	829,400	加班費		948,615	494,065
11,185,871	12,830,793	獎金		13,287,226	9,698,872
5,151,060	6,467,700	考績獎金		6,787,000	5,098,500
6,034,811	6,363,093	年終獎金		6,500,226	4,600,372
18,382,269	18,070,806	退休及卹償金		17,555,916	16,264,812
18,225,459	17,996,406	職員退休及離職金		17,478,156	16,264,812
156,810	74,400	工員退休及離職金		77,760	
6,424,415	6,353,930	福利費		6,583,631	4,793,499
4,945,762	4,365,360	分擔員工保險費		4,475,436	3,134,424
98,100	190,080	傷病醫藥費		281,220	279,500
484,442	632,520	員工通勤交通費		617,400	378,000
896,111	1,165,970	其他福利費		1,209,575	1,001,575
6,506,625	6,162,288	服務費用		6,471,000	4,452,000
857,860	869,780	水電費		881,360	881,360
746,358	764,940	工作場所電費		770,260	770,260
111,502	104,840	工作場所水費		111,100	111,100
	5,600	郵電費		5,600	5,600
	5,600	郵費		5,600	5,600
64,500	109,080	旅運費		109,024	100,440
28,745	97,080	國內旅費		97,024	88,440
35,755	12,000	其他旅運費		12,000	12,000

# 臺北市士林區劍潭國民小學

## 彙計表

108年度

單位：新臺幣元

學前教育計畫	一般行政管理計畫	建築及設備計畫			
11,236,000	13,774,000	9,114,000			
10,699,000	11,631,000				
7,609,860	7,596,000				
6,913,860	6,876,000				
696,000	720,000				
105,417	349,133				
105,417	349,133				
1,536,607	2,051,747				
586,000	1,102,500				
950,607	949,247				
641,952	649,152				
621,792	591,552				
20,160	57,600				
805,164	984,968				
675,684	665,328				
1,720					
95,760	143,640				
32,000	176,000				
177,000	1,842,000				
	8,584				
	8,584				



## 臺北市地方教育發展基金一

## 各項費用

中華民國

前年度 決算數	上年度 預算數	計畫別	合計	國民教育計畫
		用途別科目		
30,300	82,600	印刷裝訂與廣告費	82,600	82,600
30,300	82,600	印刷及裝訂費	82,600	82,600
1,099,217	784,880	修理保養及保固費	783,724	672,680
455,160	246,400	一般房屋修護費	246,400	201,600
644,057	538,480	機械及設備修護費	537,324	471,080
1,580,516	1,356,568	一般服務費	1,543,112	266,240
12,726	16,056	佣金、匯費、經理費及手續費	16,128	12,672
932,770	1,214,512	外包費	1,229,416	
509,020		計時與計件人員酬金	173,568	173,568
126,000	126,000	體育活動費	124,000	80,000
2,802,249	2,881,780	專業服務費	2,993,580	2,443,080
66,000	157,280	講課鐘點、稿費、出席審查及查詢費	159,080	159,080
45,460	41,200	委託檢驗(定)試驗認證費	41,200	41,200
107,736		試務甄選費		
2,583,053	2,683,300	其他專業服務費	2,793,300	2,242,800
71,983	72,000	公共關係費	72,000	
71,983	72,000	公共關係費	72,000	
1,432,941	1,673,660	材料及用品費	1,797,000	1,435,000
89,206	289,170	使用材料費	344,150	308,550
89,206	289,170	設備零件	344,150	308,550
1,343,735	1,384,490	用品消耗	1,452,850	1,126,450
195,903	332,420	辦公(事務)用品	332,880	34,880
40,700	69,950	報章雜誌	69,750	69,750
5,000	15,000	醫療用品(非醫療院所使用)	15,000	15,000
1,102,132	967,120	其他用品消耗	1,035,220	1,006,820
10,821,123	28,431,040	購建固定資產、無形資產及非理財目的之長期投資	9,114,000	
5,332,043	22,429,900	購建固定資產	3,429,000	
3,284,101	21,650,000	擴充改良房屋建築及設備	2,000	
1,234,000	625,400	購置機械及設備	2,200,500	
126,500	71,000	購置交通及運輸設備		
687,442	83,500	購置雜項設備	1,226,500	

# 臺北市士林區劍潭國民小學

## 彙計表

108年度

單位：新臺幣元

學前教育計畫	一般行政管理計畫	建築及設備計畫			
111,044					
44,800					
66,244					
25,456	1,251,416				
3,456					
	1,229,416				
22,000	22,000				
40,500	510,000				
40,500	510,000				
	72,000				
	72,000				
64,000	298,000				
35,600					
35,600					
28,400	298,000				
	298,000				
28,400					
		9,114,000			
		3,429,000			
		2,000			
		2,200,500			
		1,226,500			

臺北市地方教育發展基金一

各項費用

中華民國

前年度 決算數	上年度 預算數	計畫別	合計	國民教育計畫
		用途別科目		
36,000	36,000	購置無形資產	36,000	
36,000	36,000	購置電腦軟體	36,000	
5,453,080	5,965,140	遞延支出	5,649,000	
3,364,333	965,140	遞延修繕房屋建築支出	2,237,000	
2,088,747	5,000,000	其他遞延支出	3,412,000	
998,374	1,105,605	會費、捐助、補助、分攤、照護、救濟 與交流活動費	1,445,000	1,242,000
2,800	2,800	會費	3,000	
2,800	2,800	職業團體會費	3,000	
	10,000	捐助、補助與獎助	10,000	10,000
	10,000	獎助學員生給與	10,000	10,000
995,574	1,092,805	補貼、獎勵、慰問、照護與救濟	1,432,000	1,232,000
10,800		獎勵費用		
984,774	1,092,805	其他補貼、獎勵、慰問、照護與救濟	1,432,000	1,232,000
208,230	332,500	其他	332,000	236,000
208,230	332,500	其他支出	332,000	236,000
208,230	332,500	其他	332,000	236,000

# 臺北市士林區劍潭國民小學

## 彙計表

108年度

單位：新臺幣元

學前教育計畫	一般行政管理計畫	建築及設備計畫			
		36,000			
		36,000			
		5,649,000			
		2,237,000			
		3,412,000			
200,000	3,000				
	3,000				
	3,000				
200,000					
200,000					
96,000					
96,000					
96,000					

臺北市地方教育發展基金－臺北市士林區劍潭國民小學

員工人數彙計表

中華民國108年度

單位：人

計 畫 及 項 目	上年度最高可 進用員額數	本年度 增減(-)數	本年度最高可 進用員額數	說 明
合計	64	-1	63	
國民教育計畫部分	43	-2	41	
正式職員	42	-2	40	
臨時職員	1		1	
學前教育計畫部分	11		11	
正式職員	9		9	
正式工員	2		2	
一般行政管理計畫部分	10	1	11	
正式職員	8	1	9	
正式工員	2		2	

本 頁 空 白

臺北市地方教育發展基金一

用人費用

中華民國

計畫及項目	合計	正式 員額 薪資	聘僱 人員 薪資	超時 工作 報酬	津貼	獎 金		
						年終獎金	考績獎金	其他
合計	90,716,000	51,589,860	418,992	948,615		6,500,226	6,787,000	
國民教育計畫	68,386,000	36,384,000	418,992	494,065		4,600,372	5,098,500	
職員薪金	36,384,000	36,384,000						
約僱職員 薪金	418,992		418,992					
兼職人員 酬金	331,760							
加班費	494,065			494,065				
考績獎金	5,098,500						5,098,500	
年終獎金	4,600,372					4,600,372		
職員退休 及離職金	16,264,812							
分擔員工 保險費	3,134,424							
傷病醫藥 費	279,500							
員工通勤 交通費	378,000							
其他福利 費	1,001,575							
學前教育計畫	10,699,000	7,609,860		105,417		950,607	586,000	
職員薪金	6,913,860	6,913,860						
工員工資	696,000	696,000						
加班費	105,417			105,417				
考績獎金	586,000						586,000	
年終獎金	950,607					950,607		
職員退休 及離職金	621,792							

# 臺北市士林區劍潭國民小學

## 彙計表

108年度

單位：新臺幣元

退休及卹償金		資遣費	福 利 費					提繳費	兼任 人員 用人 費用
退休金	卹償金		分擔 保險費	傷病 醫藥費	提撥 福利金	員工通勤 交通費	其他		
17,555,916			4,475,436	281,220		617,400	1,209,575	331,760	
16,264,812			3,134,424	279,500		378,000	1,001,575	331,760	
16,264,812			3,134,424	279,500		378,000	1,001,575	331,760	
641,952			675,684	1,720		95,760	32,000		
621,792									



臺北市地方教育發展基金一

用人費用

中華民國

計畫及項目	合計	正式 員額 薪資	聘僱 人員 薪資	超時 工作 報酬	津貼	獎 金		
						年終獎金	考績獎金	其他
工員退休 及離職金	20,160							
分擔員工 保險費	675,684							
傷病醫藥 費	1,720							
員工通勤 交通費	95,760							
其他福利 費	32,000							
一般行政管 理計畫	11,631,000	7,596,000		349,133		949,247	1,102,500	
職員薪金	6,876,000	6,876,000						
工員工資	720,000	720,000						
加班費	349,133			349,133				
考績獎金	1,102,500						1,102,500	
年終獎金	949,247					949,247		
職員退休 及離職金	591,552							
工員退休 及離職金	57,600							
分擔員工 保險費	665,328							
員工通勤 交通費	143,640							
其他福利 費	176,000							

註：1.本表不包含臨時工員薪津。

2.本表兼任人員用人費用，係學校教職員兼課或請假代課鐘點費。

# 臺北市士林區劍潭國民小學

## 彙計表

108年度

單位：新臺幣元

退休及卹償金		資遣費	福 利 費					提繳費	兼任人員用人費用
退休金	卹償金		分擔保險費	傷病醫藥費	提撥福利金	員工通勤交通費	其他		
20,160			675,684	1,720		95,760			
649,152			665,328			143,640	32,000		
591,552							176,000		
57,600			665,328			143,640			
							176,000		

臺北市地方教育發展基金一

聘用及約僱

中華民國

區分及職稱	人數	擔任工作	聘用或約僱 起訖期間	薪點	年需經費
合計	1				520,000
約僱人員小計	1				520,000
約僱人員(280)	1	辦理學校行政事務	108/1/1-108/12/31	280	520,000

# 臺北市士林區劍潭國民小學

## 人員明細表

108年度

單位：新臺幣元

月					支	經費來源 及其科目
小計	折合 金額	勞保 保險費	健康 保險費	離職 儲金		
34,916	34,916				國民教育計畫	

臺北市地方教育發展基金－臺北市士林區劍潭國民小學

單位（或計畫）成本分析表

中華民國108年度

單位：新臺幣千元

計畫別	單位	單位成本(元)或 平均利(費)率	數量	預算數	說明
合計				109,875	
國民教育計畫				75,751	
學前教育計畫				11,236	
一般行政管理計畫				13,774	
建築及設備計畫				9,114	

# 臺北市地方教育發展基金－臺北市士林區劍潭國民小學

## 5年來主要業務計畫分析表

中華民國108年度

單位：新臺幣千元

年度及項目	單位	數量	單位成本(元)或 平均利(費)率	金額	說明
(本)年度預算數					
國民教育計畫				75,751	
學前教育計畫				11,236	
(上)年度預算數					
國民教育計畫				75,717	
學前教育計畫				10,428	
(前)年度決算數					
國民教育計畫				74,323	
學前教育計畫				9,632	
(105)年度決算數					
國民教育計畫				78,997	
學前教育計畫				10,055	
(104)年度決算數					
國民教育計畫				78,861	
學前教育計畫				8,989	

計畫、項目 及計畫期間	計畫內容	全程計畫 總金額	分 年	
			以前年度 預算數	108年度
合計		34,451,393	33,610,000	2,000
建築及設備計畫		34,451,393	33,610,000	2,000
專案計畫		34,451,393	33,610,000	2,000
(一) 風雨操場新建工程(委託技術服務費) (105-108年度)	為提升學校整體教學設施品質，精進教師教學與學生學習成績並提供社區民眾休閒活動使用，擬興建風雨操場，採SC鋼骨結構與膜構屋頂設計，面積765平方公尺，連通走廊140平方公尺，可作為兩南北側間之聯絡走廊，並加設電源、廣播等系統，設置籃球場及羽球場等綜合球場兼具集合場之多功能用途活動場地。	1,881,083	1,426,950	1,000
(二) 風雨操場新建工程(工程費) (106-108年度)	為提升學校整體教學設施品質，精進教師教學與學生學習成績並提供社區民眾休閒活動使用，擬興建風雨操場，採SC鋼骨結構與膜構屋頂設計，面積765平方公尺，連通走廊140平方公尺，可作為兩南北側間之聯絡走廊，並加設電源、廣播等系統，設置籃球場及羽球場等綜合球場兼具集合場之多功能用途活動場地。	32,570,310	32,183,050	1,000





臺北市地方教育發展基金－臺北市士林區劍潭國民小學

資本資產及長期負債明細表

中華民國108年度

單位：新臺幣千元

項 目	取得成本/ 舉債數	以前年度累 計折舊(耗)/ 長期投資評 價/未攤銷溢 (折)價	本 年 度 變 動				主要增減 原因說明	本年度累計折 舊(耗)/長期投 資評價變動數 /攤銷數	期末餘額
			增加		減少				
			金額	類型	金額	類型			
資產	61,633	29,552	7,175		3,710		2,893	32,653	
土地改良物	5,012	4,962						50	
房屋及建築	21,650		3,712	增置			251	25,111	
機械及設備	16,949	13,152	2,201	增置			1,671	4,327	
交通及運輸 設備	2,872	2,179					169	523	
雜項設備	10,862	8,811	1,227	增置			727	2,551	
購建中固定 資產	3,710				3,710	其他			
電腦軟體	578	448	36	增置			75	91	

註：1.風雨操場新建工程本年度完工，購建固定資產3,710,301元轉置房屋及建築。