

中華民國 111 年度

4-0501627

臺北市總預算

臺北市政府教育局主管

臺北市地方教育發展基金

臺北市士林區劍潭國民小學附屬單位預算之分預算

(特別收入基金)

臺北市士林區劍潭國民小學編

# 臺北市地方教育發展基金－臺北市士林區劍潭國民小學

## 目 次

中華民國111年度

一、財務摘要 .....	第 1 頁
二、業務計畫及預算概要 .....	第 3 -11 頁
三、預算主要表	
(一) 基金來源、用途及餘絀預計表 .....	第 13 頁
(二) 現金流量預計表 .....	第 14 頁
四、預算明細表	
(一) 基金來源－服務收入明細表 .....	第 15 頁
(二) 基金來源－財產處分收入明細表 .....	第 16 頁
(三) 基金來源－其他財產收入明細表 .....	第 17 頁
(四) 基金來源－公庫撥款收入明細表 .....	第 18 頁
(五) 基金來源－學雜費收入明細表 .....	第 19 頁
(六) 基金來源－受贈收入明細表 .....	第 20 頁
(七) 基金來源－雜項收入明細表 .....	第 21 頁
(八) 基金用途－國民教育計畫明細表 .....	第 22 -30 頁
(九) 基金用途－學前教育計畫明細表 .....	第 31 -33 頁
(十) 基金用途－一般行政管理計畫明細表 .....	第 34 -36 頁
(十一) 基金用途－建築及設備計畫明細表 .....	第 37 -38 頁
五、預算參考表	
(一) 預計平衡表 .....	第 39 頁
(二) 各項費用彙計表 .....	第 40 -45 頁
(三) 員工人數彙計表 .....	第 46 頁
(四) 用人費用彙計表 .....	第 48 -51 頁
(五) 聘用及約僱人員明細表 .....	第 52 -53 頁

# 臺北市地方教育發展基金－臺北市士林區劍潭國民小學

## 目 次

中華民國111年度

(六) 單位(或計畫)成本分析表 .....	第 54	頁
(七) 5年來主要業務計畫分析表 .....	第 55	頁
(八) 資本資產明細表 .....	第 56	頁

# 臺北市地方教育發展基金－臺北市士林區劍潭國民小學

## 財務摘要

中華民國111年度

單位：新臺幣千元

項 目	本 年 度	上 年 度	比較增減數	%
經營成績：				
基金來源	103,199	108,268	-5,069	-4.68
基金用途	104,173	108,684	-4,511	-4.15
賸餘(短絀)	-974	-416	-558	--
餘絀情形：				
基金餘額	2,585	3,559	-974	-27.37
現金流量(註)：				
現金及約當現金之淨增(減)	-974	-416	-558	--

附註：現金流量係採現金及約當現金基礎，包括現金及自投資日起3個月內到期或清償之債權證券。

本 頁 空 白

# 業務計畫及預算概要

# 臺北市地方教育發展基金－臺北市士林區劍潭國民小學

## 業務計畫及預算概要

中華民國 111 年度

### 壹、基金概況

#### 一、設立宗旨及願景：

- (一) 本校遵照憲法第 158 條及 160 條規定，教育文化應發展國民之民族精神、自治精神，國民道德與健全體格、科學及生活智能，以培養八大學習領域及十大基本能力。
- (二) 本校自 91 年度起依教育經費編列與管理法第 13 條規定設置「臺北市地方教育發展基金」，以促進教育健全發展，提昇教育經費運用績效。
- (三) 本校以「全人教育」為核心，以「成就每一個人心」為目標，在全人教育核心目標引領下，企盼培養具有「健康、多元、優雅、創新」能力的劍潭好兒童，並實現「優質劍潭，樂在學習」的學校願景。

#### 二、施政重點：

- (一) 開啟多元智慧：尊重每個學生獨特的個性，以多元智慧的觀點協助他找到生命的亮點，肯定天生我才必有用，能知於學，樂於學。
- (二) 培養生活能力：培養學生帶得走的公民關鍵能力，強化自我管理、閱讀理解、理性批判、問題解決、奉獻服務、溝通表達等核心素養。
- (三) 蘊育人文情懷：在溫馨開放的校園文化中，孕育人文情懷，學會尊重、包容；建構生命的價值、完成人性的開展。
- (四) 建置溫馨民主的校園文化：
  1. 以參與式管理、落實行政、教師會、家長會三者的良性互動。
  2. 以學生第一，教學優先的觀念提昇行政服務效率。
  3. 放下威權心態，開啟校園民主之風氣。
- (五) 推動適性教學：
  1. 落實校本課程理念，採多元化、活潑化的教學及評量。
  2. 運用校內、外資源，加強多元學習能力。
  3. 關懷相對弱勢學生之教學及輔導。
  4. 推動行動學習，充實學生運用資訊之知能，並提昇教師運用學習載具教學之能力。
- (六) 辦理發展性的訓輔活動：
  1. 辦理各項活動、競賽及展演。
  2. 推動校內外學習服務。

## 業務計畫及預算概要

中華民國 111 年度

3.發展績優社團及校隊，如國樂、管樂、合唱、樂儀隊、童軍等。

4.加強新興領域教育的辦理，並融入各科教學以收成效。

### 三、組織概況：

本校設置校長 1 人，綜理全校校務，下設教務處、學生事務處、總務處、輔導室、會計室、人事室及幼兒園等單位。

內部分層業務如下：

(一) 教務處：秉承校長之命，辦理全校教務事項。

1.教學組：掌理課程編排、課業考查、學藝競賽、教學研究、教師進修、差假教師調代課及補缺課之查核等事項。

2.設備組：掌理註冊、編班、轉學、學籍保管、各項獎助學金補助及成績考查等有關學籍事項；掌理教科書編選、教學用具之管理、保管及出版學校刊物等事項。

3.資訊組：掌理電腦設備及區域網路之管理、保管等事項。

(二) 學生事務處：秉承校長之命，辦理全校學生事務事項。

1.訓育組：掌理訓育計畫之擬定及辦理各類訓育等活動。

2.體育組：掌理學生體育活動、體格鍛鍊等事項。

3.生教組：掌理學生日常生活常規，辦理交通導護各項事項；掌理健康檢查，個人及環境衛生檢查、保健等事項。

(三) 總務處：秉承校長之命，辦理全校總務事項。

1.事務組：掌理校舍、校具、財產、物品採購保管、工程發包、監工及驗收。

2.出納組：掌理現金、零用金、票據、契約之保管等收支事項，辦理員工薪津發放及各項扣繳單據證明等。

(四) 輔導室：秉承校長之命，辦理全校學生學習輔導、生活輔導、生涯輔導等事項。

特教組：掌理學生心理輔導諮商及個案管理工作；掌理學生心理測驗、輔導資料建立及運用；掌理特教學生特殊需求之安排，包括資源班之入班教學輔導等個別化教育計畫等事項。

(五) 會計室：秉承上級主計機關之監督與指導，並受校長之指揮，依法辦理歲計、會計、統計等事項。

(六) 人事室：秉承上級人事機關之監督與指導，並受校長之指揮，依法辦理人事管理查核等事項。



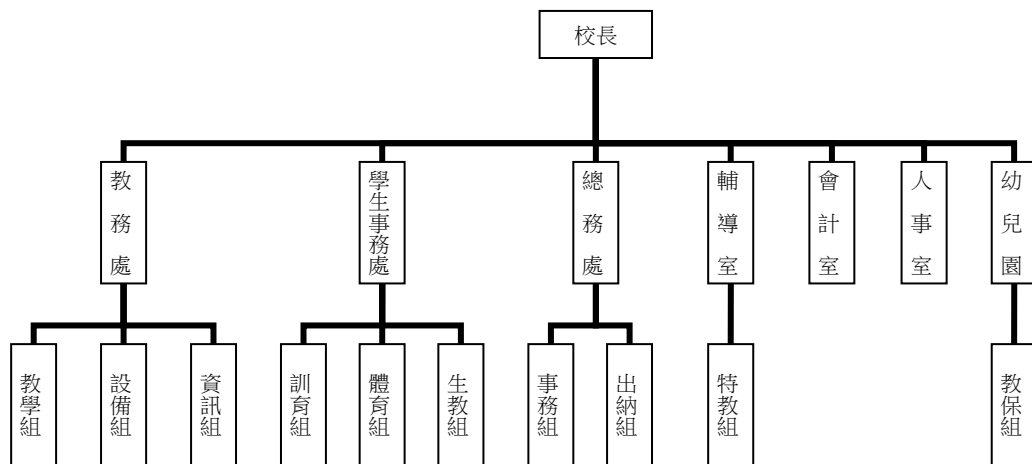
# 臺北市地方教育發展基金 - 臺北市士林區劍潭國民小學

## 業務計畫及預算概要

中華民國 111 年度

(七) 幼兒園：秉承校長之命，綜理園務、規劃幼兒教學、保育、環境與各項措施。

教保組：掌理幼兒課程規劃、教學活動編排彙整、幼兒輔導、幼小銜接聯繫、衛生保健等事項。



#### 四、基金歸類及屬性：

本校地方教育發展基金依據教育經費編列與管理法第 13 條規定設置，本基金為預算法第 4 條第 1 項第 2 款第 5 目所定之特別收入基金，以本府教育局為管理機關。

### 貳、業務計畫

#### 一、基金來源：

單位：新臺幣千元

業務計畫	本年度預算數	實施內容
勞務收入	6	本年度預計辦理教師甄選報名費收入。
財產收入	19	本年度預計辦理財產報廢變賣之殘值收入、校園場地開放收入等。
政府撥入收入	99,900	本年度預計由公庫撥入數。
教學收入	2,266	本年度預計收取學生之學費、雜費等收入。
其他收入	1,008	本年度預計收取各界捐款收入、簡訊費

# 臺北市地方教育發展基金 - 臺北市士林區劍潭國民小學

## 業務計畫及預算概要

中華民國 111 年度

及數位學生證補卡等收入。

### 二、基金用途：

單位：新臺幣千元

業務計畫	本年度預算數	實施內容
國民教育計畫	74,393	本年度預計辦理教學事項為： 1. 各項教學、學生事務及輔導等業務。 2. 新購教具、圖書等各科教學設備，充實各科教材及用具。 3. 革新教學方法，提高教學效能。 4. 教師甄選業務、指定活動等項目。
學前教育計畫	11,429	本年度預計辦理教學事項為： 1. 幼兒園各項教學及活動。 2. 新購教學用品，革新教學方法，提高教學效能。 3. 幼兒園各項活動，鍛鍊幼兒強健的身體，增進幼兒各項生活智能。
一般行政管理計畫	13,705	本年度預計辦理事項為： 1. 綜理學校總務、人事、會計等業務。 2. 配合校務推動行政處室支援工作，進而增進校務運作。
建築及設備計畫	4,646	本年度預計辦理事項為： 1. 購置各學科教學課程所需教學設備。 2. 辦理望遠樓、幼苗樓走廊及梯間整修工程。

### 參、預算概要

#### 一、基金來源及用途之預計：

##### (一) 本年度基金來源：

服務收入 6 千元、財產處分收入 1 萬 7 千元、其他財產收入 2 千元、公庫撥款收入 9,990 萬元、學雜費收入 226 萬 6 千元、受贈收入 15 萬元、雜項收入 85 萬 8 千元，本年度基金來源 1 億 319 萬 9 千元，較上年度預算數 1 億 826 萬 8 千元，減少 506 萬 9 千元，約 4.68%，主要係公庫撥款收入減編所致。

# 臺北市地方教育發展基金－臺北市士林區劍潭國民小學

## 業務計畫及預算概要

中華民國 111 年度

### (二) 本年度基金用途：

國民教育計畫 7,439 萬 3 千元，學前教育計畫 1,142 萬 9 千元，一般行政管理計畫 1,370 萬 5 千元，建築及設備計畫 464 萬 6 千元，本年度基金用途 1 億 417 萬 3 千元，較上年度預算數 1 億 868 萬 4 千元，減少 451 萬 1 千元，約 4.15%，主要係建築及設備計畫減編所致。

### 二、基金餘絀之預計：

本年度基金來源及用途相抵後，差短 97 萬 4 千元，較上年度預算數差短 41 萬 6 千元，增加 55 萬 8 千元，將移用以前基金餘額支應。

### 三、現金流量之預計：

本年度業務活動淨現金流出 97 萬 4 千元。

### 四、補辦預算事項：詳補辦預算明細表

#### (一) 固定資產之建設改良擴充 7 萬 7 千元

1.109 年度為考量幼兒園廚房環境潮溼及安全因素，確實需要汰舊換新，且具急迫及必要性，由其他準備金支應 2 萬 8 千元。

2.110 年度風雨操場新建工程因工期延長致增加監造費用，由基金餘額支應 4 萬 9 千元。

### 肆、以前年度計畫實施成果概述：

#### 一、前（109）年度計畫實施成果概述：

業務計畫	實施概況	實施成果
勞務收入	本年度預計辦理教師甄選報名費收入。	本年度已收取教師甄選報名費 2 千元。
財產收入	本年度預計辦理財產報廢變賣之殘值收入、校園場地開放收入等。	本年度已收取財產報廢變賣殘值收入 1 萬 2 千元、校園場地開放收入 6 萬 4 千元等。
政府撥入收入	本年度預計由公庫撥入數。	本年度已收取公庫撥入數 1 億 344 萬 6 千元及教育部之補助計畫 95 萬 5 千元。
教學收入	本年度預計收取學生之學	本年度已收取學生之學

臺北市地方教育發展基金 - 臺北市士林區劍潭國民小學

業務計畫及預算概要

中華民國 111 年度

	費、雜費等收入。	費、雜費等收入 238 萬 8 千元。
其他收入	本年度預計收取各界捐款收入、簡訊費及數位學生證補卡等收入。	本年度已接受各界捐款收入 5 萬 4 千元、簡訊費、數位學生證補卡、廠商履約逾期罰款及冷氣維護使用費轉其他準備金等收入 56 萬 2 千元。
國民教育計畫	<p>本年度預計辦理教學事項為：</p> <ol style="list-style-type: none"> <li>1. 辦理各項教學、學生事務及輔導等業務。</li> <li>2. 新購教具、圖書等各科教學設備，充實各科教材及用具。</li> <li>3. 革新教學方法，提高教學效能。</li> <li>4. 辦理教師甄選、指定活動等項目。</li> </ol>	<ol style="list-style-type: none"> <li>1. 辦理各項教學、學生事務及輔導等業務。</li> <li>2. 新購教具、圖書等各科教學設備，充實各科教材及用具。</li> <li>3. 革新教學方法，提高教學效能。</li> <li>4. 辦理教師甄選、運動會、性別平等教育宣導活動、綠屋頂、指定活動等項目。</li> </ol>
學前教育計畫	<p>本年度預計辦理教學事項為：</p> <ol style="list-style-type: none"> <li>1. 辦理幼兒園各項教學及活動。</li> <li>2. 新購教學用品，革新教學方法，提高教學效能。</li> <li>3. 辦理幼兒園各項活動，鍛鍊幼兒強健的身體，增進幼兒各項生活智能。</li> </ol>	<ol style="list-style-type: none"> <li>1. 辦理幼兒園各項教學及活動。</li> <li>2. 新購教學用品，革新教學方法，提高教學效能。</li> <li>3. 辦理幼兒園各項活動，鍛鍊幼兒強健的身體，增進幼兒各項生活智能。</li> </ol>
一般行政管理計畫	<p>本年度預計辦理事項為：</p> <ol style="list-style-type: none"> <li>1. 綜理學校總務、人事、會計等業務。</li> <li>2. 配合校務推動行政處室支援工作，進而增進校務運作。</li> </ol>	綜理學校總務、人事、會計等業務，並配合校務推動行政處室支援工作，進而增進校務運作，達成預期目標。
建築及設備計畫	<p>本年度預計辦理事項為：</p> <ol style="list-style-type: none"> <li>1. 購置各學科教學課程所需教學設備。</li> </ol>	<ol style="list-style-type: none"> <li>1. 購置各學科教學課程所需教學設備。</li> <li>2. 辦理日新樓屋頂防漏整</li> </ol>

**臺北市地方教育發展基金 - 臺北市士林區劍潭國民小學**

**業務計畫及預算概要**

中華民國 111 年度

	2. 日新樓屋頂防漏整修工程。	修工程。
二、上年度已過期間（110 年 1 月 1 日至 6 月 30 日止）計畫實施成果概述：		
業務計畫	實施概況	實施成果
財產收入	本年度截至 6 月 30 日止預計辦理財產報廢變賣之殘值收入、校園場地開放收入等。	本年度截至 6 月 30 日止已收取財產報廢變賣殘值收入 1 萬 4 千元、校園場地開放收入 2 萬 1 千元等。
政府撥入收入	本年度截至 6 月 30 日止預計公庫撥入數。	本年度截至 6 月 30 日止已收取公庫撥入數 5,462 萬 1 千元及教育部之補助計畫 68 萬 5 千元。
教學收入	本年度截至 6 月 30 日止預計收取學生之學費、雜費等收入。	本年度截至 6 月 30 日止已收取學生之學費、雜費等收入 85 萬 8 千元。
其他收入	本年度截至 6 月 30 日止預計收取各界捐款收入、簡訊費及數位學生證補卡等收入。	本年度截至 6 月 30 日止已接受各界捐款收入 1 千元、數位學生證補卡及補助款賸餘數轉入其他準備金等收入 11 萬 6 千元。
國民教育計畫	本年度截至 6 月 30 日止預計辦理教學事項為： <ol style="list-style-type: none"> <li>1. 辦理各項教學、學生事務及輔導等業務。</li> <li>2. 新購教具、圖書等各科教學設備，充實各科教材及用具。</li> <li>3. 革新教學方法，提高教學效能。</li> <li>4. 辦理教師甄選、指定活動等項目。</li> </ol>	<ol style="list-style-type: none"> <li>1. 辦理各項教學、學生事務及輔導等業務。</li> <li>2. 新購教具、圖書等各科教學設備，充實各科教材及用具。</li> <li>3. 革新教學方法，提高教學效能。</li> <li>4. 辦理指定活動等項目。</li> </ol>
學前教育計畫	本年度截至 6 月 30 日止預計辦理教學事項為： <ol style="list-style-type: none"> <li>1. 幼兒園各項教學及活動。</li> <li>2. 新購教學用品，革新教學方法，提高教學效能。</li> </ol>	<ol style="list-style-type: none"> <li>1. 幼兒園各項教學及活動。</li> <li>2. 新購教學用品，革新教學方法，提高教學效能。</li> <li>3. 辦理幼兒園各項活動，</li> </ol>

# 臺北市地方教育發展基金 - 臺北市士林區劍潭國民小學

## 業務計畫及預算概要

中華民國 111 年度

		學方法，提高教學效能。 3. 辦理幼兒園各項活動，鍛鍊幼兒強健的身體，增進幼兒各項生活智能。	鍛鍊幼兒強健的身體，增進幼兒各項生活智能。
一般行政管理計畫	本年度截至 6 月 30 日止預計辦理事項為： 1. 綜理學校總務、人事、會計等業務。 2. 配合校務推動行政處室支援工作，進而增進校務運作。	持續辦理學校總務、人事、會計等業務，並配合校務推動行政處室支援工作，進而增進校務運作，以達成預期目標。	
建築及設備計畫	本年度截至 6 月 30 日止預計辦理事項為： 1. 購置各學科教學課程所需教學設備招標作業。 2. 辦理望遠樓屋頂防漏整修工程之建築師及工程招標作業。 3. 辦理幼苗、新生、前瞻樓屋頂防漏整修工程之建築師及工程招標作業。 4. 辦理廚房設施與設備更新修繕工程之建築師及工程招標作業。	1. 購置各學科教學課程所需教學設備招標作業。 2. 辦理望遠樓屋頂防漏整修工程之建築師及工程招標作業。 3. 辦理幼苗、新生、前瞻樓屋頂防漏整修工程之建築師及工程招標作業。 4. 辦理廚房設施與設備更新修繕工程之建築師及工程招標作業。	

# 臺北市地方教育發展基金－臺北市士林區劍潭國民小學

## 補辦預算明細表

中華民國111年度

單位：新臺幣元

項 目	金額	辦理 年度	說 明
合計	77,000		
固定資產之建設改良擴充	77,000		
購置雜項設備	28,000	109	
廚房不鏽鋼櫥櫃工作台	28,000		為考量幼兒園廚房環境潮濕及安全因素，確實需要汰舊換新，且具急迫及必要性，所需經費擬由本校其他準備金支應。
擴充改良房屋建築及設備	49,000	110	
風雨操場新建工程(委託技術服務費)之監造費用	49,000		風雨操場新建工程因工期延長致增加監造費用，所需費用擬由本校基金餘額支應。

備註：各基金依預算法第88條規定補辦預算，應確係不及編入年度預算，且因經營環境發生重大變遷或正常業務(含執行中央補助款項目)之確實需要，並經主管機關核轉本府核准先行辦理者；不具急迫性之事項，仍應儘可能納入預算辦理。

本 頁 空 白



# 預算主要表

# 臺北市地方教育發展基金－臺北市士林區劍潭國民小學

## 基金來源、用途及餘絀預計表

中華民國111年度

單位：新臺幣千元

前年度決算數	項 目	本年度預算數	上年度預算數	比較增減（－）
107,484	基金來源	103,199	108,268	-5,069
2	勞務收入	6	6	
2	服務收入	6	6	
76	財產收入	19	19	
12	財產處分收入	17	17	
	利息收入			
64	其他財產收入	2	2	
104,401	政府撥入收入	99,900	104,969	-5,069
103,446	公庫撥款收入	99,900	104,969	-5,069
955	政府其他撥入收入			
2,388	教學收入	2,266	2,266	
2,388	學雜費收入	2,266	2,266	
616	其他收入	1,008	1,008	
54	受贈收入	150	150	
562	雜項收入	858	858	
108,179	基金用途	104,173	108,684	-4,511
76,653	國民教育計畫	74,393	75,315	-922
10,836	學前教育計畫	11,429	11,332	97
13,751	一般行政管理計畫	13,705	13,689	16
6,939	建築及設備計畫	4,646	8,348	-3,702
-696	本期賸餘(短絀)	-974	-416	-558
4,671	期初基金餘額	3,559	3,110	449
3,975	期末基金餘額	2,585	2,694	-109

註：前年度決算數細數之和與總數或略有出入，係四捨五入關係，以下各表同。

# 臺北市地方教育發展基金－臺北市士林區劍潭國民小學

## 現金流量預計表

中華民國111年度

單位：新臺幣千元

項 目	本 預	年 算	度 數	說 明
業務活動之現金流量				
本期賸餘(短絀)			-974	
業務活動之淨現金流入(流出)			-974	
其他活動之現金流量				
其他活動之淨現金流入(流出)				
現金及約當現金之淨增(淨減)			-974	
期初現金及約當現金			16,831	
期末現金及約當現金			15,857	

註：本表係採現金及約當現金基礎，包括現金及自投資日起3個月內到期或清償之債權證券。

# 預算明細表

臺北市地方教育發展基金－臺北市士林區劍潭國民小學

基金來源－服務收入明細表

中華民國111年度

單位：新臺幣元

科 目	單位	本 年 度 預 算 數			說 明
		數量 業務量	利(費)率	金 額	
合計				6,000	
服務收入	人	20	300	6,000	較上年度預算數6,000元，無增減。
				6,000	教師甄選報名費收入。

臺北市地方教育發展基金－臺北市士林區劍潭國民小學

基金來源－財產處分收入明細表

中華民國111年度

單位：新臺幣元

科 目	單位	本 年 度 預 算 數			說 明
		數量 業務量	利(費)率	金 額	
合計				17,000	
財產處分收入	年	1	17,000	17,000	較上年度預算數17,000元，無增減。 財產報廢殘值收入。

臺北市地方教育發展基金－臺北市士林區劍潭國民小學

基金來源－其他財產收入明細表

中華民國111年度

單位：新臺幣元

科 目	單位	本 年 度 預 算 數			說 明
		數量 業務量	利(費)率	金 額	
合計				2,000	
其他財產收入	年	1	2,000	2,000	較上年度預算數2,000元，無增減。 教室及操場開放使用費收入(收支對列)。

臺北市地方教育發展基金－臺北市士林區劍潭國民小學

基金來源－公庫撥款收入明細表

中華民國111年度

單位：新臺幣元

科 目	單位	本 年 度 預 算 數			說 明
		數量 業務量	利(費)率	金 額	
合計				99,900,000	
公庫撥款收入	年	1	99,900,000	99,900,000	較上年度預算數104,969,000元，減少5,069,000元。 市府補助款。



# 臺北市地方教育發展基金－臺北市士林區劍潭國民小學

## 基金來源－學雜費收入明細表

中華民國111年度

單位：新臺幣元

科 目	單 位	本 年 度 預 算 數			說 明
		數量 業務量	利(費)率	金 額	
合計				2,266,000	
學雜費收入				2,266,000	較上年度預算數2,266,000元，無增減。
	人、學期	90x2	7,000	1,260,000	幼兒園全日班學費收入預估學生90人。
	人、學期	90x2	2,955	531,900	幼兒園全日班雜費收入預估學生90人。
	人、學期	30x2	5,150	309,000	幼兒園半日班學費收入預估學生30人。
	人、學期	30x2	2,745	164,700	幼兒園半日班雜費收入預估學生30人。
	年	1	400	400	配合預算編列至千元，增列進位數400元。

# 臺北市地方教育發展基金－臺北市士林區劍潭國民小學

## 基金來源－受贈收入明細表

中華民國111年度

單位：新臺幣元

科 目	單位	本 年 度 預 算 數			說 明
		數量 業務量	利(費)率	金 額	
合計				150,000	
受贈收入	年	1	150,000	150,000	較上年度預算數150,000元，無增減。 各界捐贈收入(收支對列)。
				150,000	

臺北市地方教育發展基金－臺北市士林區劍潭國民小學

基金來源－雜項收入明細表

中華民國111年度

單位：新臺幣元

科 目	單位	本 年 度 預 算 數			說 明
		數量 業務量	利(費)率	金 額	
合計				858,000	
雜項收入	年	1	858,000	858,000	較上年度預算數858,000元，無增減。 簡訊費及數位學生證補卡費收入等。

# 臺北市地方教育發展基金－臺北市士林區劍潭國民小學

## 基金用途－國民教育計畫明細表

中華民國111年度

單位：新臺幣元

前年度決算數	上年度預算數	科目	本年度預算數	說明
76,652,881	75,315,000	合計	74,393,000	
68,766,106	67,856,000	用人費用	67,401,000	
38,163,033	35,376,000	正式員額薪資	37,042,000	較上年度預算數35,376,000元，增加1,666,000元。
38,163,033	35,376,000	職員薪金	37,042,000	
			35,182,000	教師38人薪金(詳用人費用彙計表)(含教育部補助導師費216,000元)。
			1,860,000	特教教師2人薪金(詳用人費用彙計表)(含教育部補助導師費12,000元)。
763,312	827,312	聘僱及兼職人員薪資	827,312	較上年度預算數827,312元，無增減。
418,992	418,992	約僱職員薪金	418,992	
			418,992	約僱充實行政人力1人薪金(詳聘用及約僱人員明細表)(教育部補助款)。
344,320	408,320	兼職人員酬金	408,320	
			352,000	教師代課鐘點費，本校編制教師總人數48人，按9分之1計，編列5人，每人220節，總節數5人x220節=1,100節，每節320元。
			5,120	補助調整授課鐘點費之外聘教師勞、健保及勞退費用(教育部補助款)。
			51,200	補助調整授課特教教師鐘點費，2人*2節*40週*320元(教育部補助款)。
478,816	488,645	超時工作報酬	488,645	較上年度預算數488,645元，無增減。
478,816	488,645	加班費	488,645	
			486,665	不休假出勤加班費。
			1,480	教師甄選工作人員加班費。
			500	開放學校場地管理人員加班費(收支對列)。
9,230,156	9,502,872	獎金	9,306,872	較上年度預算數9,502,872元，減少196,000元。
4,322,085	5,028,500	考績獎金	4,916,500	
			4,529,000	依考績法規定核發之獎金。
			387,500	依考績法規定核發之獎金。
4,908,071	4,474,372	年終獎金	4,390,372	
			232,500	依規定於年節加發之獎金。
			52,372	約僱充實行政人力依規定於年節加發之獎金(教育部補助款)。

# 臺北市地方教育發展基金－臺北市士林區劍潭國民小學

## 基金用途－國民教育計畫明細表

中華民國111年度

單位：新臺幣元

前年度 決算數	上年度 預算數	科 目	本 年 度 預 算 數	說 明
			4,105,500	依規定於年節加發之獎金。
14,823,911	16,763,615	退休及卹償金	14,814,096	較上年度預算數16,763,615元，減少1,949,519元。
14,823,911	16,031,936	職員退休及離職金	14,814,096	
			3,308,760	提撥退撫基金。
			15,216	約僱充實行政人力提撥離職儲金(含教育部補助款)。
			11,293,560	退休人員月退休金，30人*28,971元*12月=10,429,560元；退休遺族遺屬年金(月撫慰金)，4人*18,000元*12月=864,000元；合計11,293,560元。
			196,560	提撥退撫基金。
	731,679	工員退休及離職金		
5,306,878	4,897,556	福利費	4,922,075	較上年度預算數4,897,556元，增加24,519元。
3,711,291	3,029,496	分擔員工保險費	3,054,528	
			164,484	分擔公保、勞保、健保費。
			2,856,624	分擔公保、勞保、健保費。
			33,420	約僱充實行政人力分擔勞保、健保費(教育部補助款)。
210,000	268,000	傷病醫藥費	268,000	
			70,000	教職員工健康檢查費，20人*3,500元。
			192,000	教職員工健康檢查費，12人*16,000元。
			6,000	職業安全衛生健康檢查經費，5人*1,200元。
323,182	378,000	員工通勤交通費	378,000	
			12,600	特教教師上下班交通費，1人*10月*1,260元。
			214,200	教師上下班交通費，17人*10月*1,260元。
			151,200	教師上下班交通費，10人*12月*1,260元。
1,062,405	1,222,060	其他福利費	1,221,547	
			24,000	退休人員三節慰問金，4人*6,000元。
			64,800	退休人員三節特別照護金(單身)。
			466,327	子女教育補助費。
			365,000	喪葬補助費，2人*5月*36,500元。

# 臺北市地方教育發展基金－臺北市士林區劍潭國民小學

## 基金用途－國民教育計畫明細表

中華民國111年度

單位：新臺幣元

前年度 決算數	上年度 預算數	科 目	本 年 度 預 算 數	說 明
			125,420	結婚補助費，2人*2月*31,355元。
			176,000	休假旅遊補助費。
4,713,577	4,494,000	服務費用	4,460,000	
888,237	872,062	水電費	870,562	較上年度預算數872,062元，減少1,500元。
763,549	757,825	工作場所電費	747,200	
			745,000	班級電費。
			2,200	邁向卓越英語夏令營教室電費。
124,688	114,237	工作場所水費	123,362	班級水費。
	4,000	郵電費	4,000	較上年度預算數4,000元，無增減。
	4,000	郵費	4,000	寄送國際教育作品至夥伴學校。
44,268	91,170	旅運費	90,670	較上年度預算數91,170元，減少500元。
40,280	79,670	國內旅費	79,670	
			27,900	校外教學隨隊人員出差旅費，6人*3天*1,550元。
			5,270	教職員工因公出差旅費。
			46,500	學校教師參與國內之國際教育活動出差費用。
3,988	11,500	其他旅運費	11,000	
			1,000	小田園教育體驗學習活動車資。
			10,000	各類學生團隊參加校外比賽或活動車資(學生活動費)。
15,200	69,600	印刷裝訂與廣告費	69,600	較上年度預算數69,600元，無增減。
15,200	69,600	印刷及裝訂費	69,600	
			41,600	英語學習情境中心印製講義、文宣、學習護照等。
			20,000	印製國際教育資料。
			8,000	邁向卓越英語夏令營印製營隊手冊、護照等各項資料。
763,695	658,700	修理保養及保固費	658,700	較上年度預算數658,700元，無增減。
426,425	252,000	一般房屋修護費	252,000	
			252,000	普通班學校房舍及其他建築物等維護修理，18班*14,000元編列。
322,270	391,700	機械及設備修護費	391,700	
			252,000	普通班各項教學設備及其他公用用具等保養修護，18班*14,000元編列。

# 臺北市地方教育發展基金－臺北市士林區劍潭國民小學

## 基金用途－國民教育計畫明細表

中華民國111年度

單位：新臺幣元

前年度 決算數	上年度 預算數	科 目	本 年 度 預 算 數	說 明
			1,500	開放學校場地器材等保養維護(收支對列)。
			120,600	接受各界捐款改善學校教學設施等支出(收支對列)。
			17,600	電腦設備維護費(電腦專案計畫)。
15,000	15,000	雜項設備修護費	15,000	自動澆灌系統、水路管線及水龍頭等設施、設備維護。
493,929	299,888	一般服務費	277,888	較上年度預算數299,888元，減少22,000元。
10,288	4,320	佣金、匯費、經理費及手續費	4,320	委託超商代收學雜費手續費，360人*2學期*6元。
119,800	40,000	外包費	20,000	
			20,000	植栽維護、綠屋頂整理、廢棄物運棄清除等。
279,841	173,568	計時與計件人員酬金	173,568	
			153,600	閩客語教學支援人員鐘點費，12人*1節*40週*320元。
			19,968	閩客語教學支援人員鐘點費之外聘人員勞、健保及勞退費用。
84,000	82,000	體育活動費	80,000	
			76,000	文康活動費，本校編列教師38人，每人編列2,000元。
			4,000	文康活動費，本校編列特教教師2人，每人編列2,000元。
2,508,248	2,498,580	專業服務費	2,488,580	較上年度預算數2,498,580元，減少10,000元。
264,948	214,580	講課鐘點、稿費、出席審查及查詢費	204,580	
			4,000	資源班外聘訓練講座鐘點費(資源班業務費)，2節*2,000元。
			7,200	資源班教材編輯費，1班*12月*600元。
			10,080	英語學習情境中心教材編輯費，6班*12月*140元。
			14,000	英語學習情境中心專家學者指導鐘點費，7節*2,000元。
			4,000	國小家長教育成長暨志工培訓外聘講座鐘點費，2節*2,000元。
			2,000	國小家長教育成長暨志工培訓內聘講座鐘

# 臺北市地方教育發展基金－臺北市士林區劍潭國民小學

## 基金用途－國民教育計畫明細表

中華民國111年度

單位：新臺幣元

前年度 決算數	上年度 預算數	科 目	本 年 度 預 算 數	說 明
				點費，2節*1,000元。
			14,000	性別平等教育宣導活動外聘講座鐘點費，7節*2,000元。
			10,000	小田園教育體驗學習內聘講座鐘點費，10節*1,000元。
			10,000	小田園教育體驗學習外聘講座鐘點費，5節*2,000元。
			10,000	教師專業成長內聘講座鐘點費，10節*1,000元。
			18,000	教師專業成長外聘講座鐘點費，9節*2,000元。
			2,500	教師甄選外聘評審委員出席費，1人次*2,500元。
			10,000	內聘講座鐘點費，10節*1,000元。
			60,000	外聘講座鐘點費，30節*2,000元。
			28,800	邁向卓越英語夏令營中籍教師鐘點費，64節*450元。
22,900	41,200	委託檢驗(定)試驗認證費	41,200	
			34,000	建物公共安全檢查簽證及申報費、消防安全檢測費等(普通班業務費)。
			7,200	飲水機水質檢驗費，6臺*1,200元。
2,220,400	2,242,800	其他專業服務費	2,242,800	
			5,000	學童牙齒保健及牙齒檢查費。
			20,000	學生輔導指導費。
			72,000	工作人員午餐指導費，16人*9月*500元。
			81,000	學童午餐指導費，18班*1人*9月*500元。
			64,800	室內溫水游泳池水電清潔維護費，9班*7,200元(4-6年級)。
			2,000,000	英語學習情境中心外籍教師費用，2人*1,000,000元。
2,009,557	1,531,000	材料及用品費	1,127,000	
875,270	582,280	使用材料費	270,600	較上年度預算數582,280元，減少311,680元。
				。
875,270	582,280	設備零件	270,600	
			10,500	英語學習情境中心各類教具、教學設備等。
				。



# 臺北市地方教育發展基金－臺北市士林區劍潭國民小學

## 基金用途－國民教育計畫明細表

中華民國111年度

單位：新臺幣元

前年度 決算數	上年度 預算數	科 目	本 年 度 預 算 數	說 明
			10,000	購置學生活動有關之用具(學生活動費)，2 學期*5,000元。
			75,600	電腦設備維護及管理費，12班*6,300元(3-6 年級)。
			5,000	小田園教育體驗學習烹飪電鍋1臺。
			87,500	迷你型無線麥克風，25組*3,500元(由班級設 備費移列)(新增)。
			60,000	電話機，15臺*4,000元(由班級設備費移列)( 新增)。
			6,000	護貝機1臺(由班級設備費移列)(新增)。
			13,500	槌球遊戲組，3組*4,500元(由特教班設備費 移列)(新增)。
			2,500	專注力訓練板，2個*1,250元(由特教班設備 費移列)(新增)。
1,134,287	948,720	用品消耗	856,400	較上年度預算數948,720元，減少92,320元。
14,200	29,640	辦公(事務)用品	29,640	
			3,200	資源班教學用文具紙張用品(資源班業務費) 。
			5,600	教室佈置費(普通班業務費)。
			6,000	性別平等教育宣導活動講義資料教材及文 具紙張等。
			2,740	國小家長教育成長暨志工培訓教材及文具 用品等。
			10,100	英語學習情境中心辦公文具用品等。
			2,000	邁向卓越英語夏令營教具製作、教學媒體 、資料夾、學習單等文具。
35,440	82,820	報章雜誌	69,700	
			10,000	英語學習情境中心英語圖書、CD、雜誌等 。
			20,000	訂閱國際教育報章、雜誌、圖書。
			39,700	圖書館圖書(由班級設備費移列)。
18,600	15,000	醫療用品(非醫療院所使用 )	15,000	
			15,000	健康中心藥品費(30班以下，基本費15,000元 )。
1,066,047	821,260	其他用品消耗	742,060	

# 臺北市地方教育發展基金－臺北市士林區劍潭國民小學

## 基金用途－國民教育計畫明細表

中華民國111年度

單位：新臺幣元

前年度 決算數	上年度 預算數	科 目	本 年 度 預 算 數	說 明
			32,000	邁向卓越英語夏令營師生、工作人員逾時誤餐餐盒費用，320人次*100元。
			23,000	邁向卓越英語夏令營攝影相關器材、教學材料、照片沖洗、茶水、光碟製作、戶外教學門票及車資等費用。
			20,000	兒童節慶活動費。
			248,760	普通班教學材料費，18班*13,820元。
			36,000	專用垃圾袋費，18班*2,000元(普通班業務費)。
			10,200	教學用教科書，6年級*1,700元。。
			46,800	消毒水及衛生清潔用品等，18班*2,600元(普通班業務費)。
			13,820	資源班教學材料費，1班*13,820元。
			7,000	教材教具費(國際教育教學及辦公相關教材、文具、紙張、各項用品)。
			32,500	教材教具費(國際教育教學及辦公相關教材、文具、紙張、各項用品)。
			20,000	植栽、輕質土、種植箱等園藝資材。
			1,200	教師甄選試務工作人員逾時誤餐餐盒費用，12人次*100元。
			820	教師甄選場地佈置及茶水費等。
			4,000	小田園教育體驗學習文具、紙張、茶水等相關雜支。
			21,000	小田園教育體驗學習有機培養土、肥料。
			2,000	小田園教育體驗學習菜苗。
			2,000	小田園教育體驗學習逾時誤餐餐盒費用，20人次*100元。
			2,000	教師專業成長茶水等雜支。
			94,300	英語學習情境中心各類DIY教學材料等。
			4,800	英語學習情境中心會議人員逾時誤餐餐盒費用，48人次*100元。
			14,800	運動會競賽獎勵品。
			10,000	運動會競賽用各類球具等。
			9,200	運動會錦旗及相關佈置材料等。
			11,000	運動會班級製作道具或佈置用材料，22班*500元。

# 臺北市地方教育發展基金－臺北市士林區劍潭國民小學

## 基金用途－國民教育計畫明細表

中華民國111年度

單位：新臺幣元

前年度 決算數	上年度 預算數	科 目	本 年 度 預 算 數	說 明
			5,600	運動會工作人員逾時誤餐餐盒費用，56人次*100元。
			1,260	國小家長教育成長暨志工培訓場地佈置、茶水等。
			32,000	校內各類學藝活動及班際各項競賽獎勵用品等(學生活動費)，2學期*16,000元。
			20,000	學生參加比賽、辦理各項活動雜支等(學生活動費)，2學期*10,000元。
			16,000	師生參加校外比賽、各項活動逾時誤餐餐盒費用，160人次*100元(學生活動費)。
956,179	1,243,000	會費、捐助、補助、分攤、照護、救濟與交流活動費	1,235,000	
10,000	10,000	捐助、補助與獎助	10,000	較上年度預算數10,000元，無增減。
10,000	10,000	獎助學員生給與	10,000	教育關懷獎每校推薦1名學生獎助金。
946,179	1,233,000	補貼、獎勵、慰問、照護與救濟	1,225,000	較上年度預算數1,233,000元，減少8,000元。
41,424	7,200	獎勵費用	44,400	
			7,200	依「臺北市公立高級中等以下學校獎勵教師獎金發給要點」發放之獎勵，2人*3,600元(普通班級業務費)。
			37,200	敬師活動費，62人*600元。
904,755	1,225,800	其他補貼、獎勵、慰問、照護與救濟	1,180,600	
			25,600	弱勢學生冷氣使用費補助費用，32人*800元。
			129,200	弱勢學生教科書補助費用，76人*1,700元。
			770,000	清寒學生餐費補助，77人*200日*50元。
			33,000	本市市民第3胎就讀國小教育補助費，33人*1,000元。
			80	配合預算編列至千元，增列進位數80元。
			222,720	補助學校午餐使用有機蔬菜或有機米計畫，348人*40週*16元。
207,462	191,000	其他	170,000	
207,462	191,000	其他支出	170,000	較上年度預算數191,000元，減少21,000元。
207,462	191,000	其他	170,000	
			100,800	執行學生路隊安全導護費及導護志工保險

# 臺北市地方教育發展基金－臺北市士林區劍潭國民小學

## 基金用途－國民教育計畫明細表

中華民國111年度

單位：新臺幣元

前年度 決算數	上年度 預算數	科 目	本 年 度 預 算 數	說 明
				費，4人*40週*10次*63元。
			34,800	班級自治費，348人*2學期*50元。
			5,000	退休人員紀念品，1人*5,000元(由教育局移列)。
			29,400	接受各界捐款充實學校教學活動、特色教學等支出(收支對列)。

# 臺北市地方教育發展基金－臺北市士林區劍潭國民小學

## 基金用途－學前教育計畫明細表

中華民國111年度

單位：新臺幣元

前年度 決算數	上年度 預算數	科 目	本 年 度 預 算 數	說 明
10,835,999	11,332,000	合計	11,429,000	
10,398,111	11,047,000	用人費用	11,180,000	
7,455,098	7,849,860	正式員額薪資	7,849,860	較上年度預算數7,849,860元，無增減。
6,730,580	7,153,860	職員薪金	7,153,860	幼兒園教師8人及教保員1人薪金(詳用人費用彙計表)。
724,518	696,000	工員工資	696,000	幼兒園專任廚工2人工資(詳用人費用彙計表)。
14,112	97,067	超時工作報酬	97,191	較上年度預算數97,067元，增加124元。
14,112	97,067	加班費	97,191	不休假出勤加班費。
1,455,845	1,601,233	獎金	1,601,233	較上年度預算數1,601,233元，無增減。
604,115	620,000	考績獎金	620,000	依考績法規定核發之獎金。
851,730	981,233	年終獎金	981,233	依規定於年節加發之獎金。
586,294	658,800	退休及卹償金	765,240	較上年度預算數658,800元，增加106,440元。
541,703	638,640	職員退休及離職金	745,080	提撥退撫基金。
44,591	20,160	工員退休及離職金	20,160	提撥勞工退休準備金。
886,762	840,040	福利費	866,476	較上年度預算數840,040元，增加26,436元。
768,022	694,560	分擔員工保險費	720,996	分擔公保、勞保、健保費。
1,720	1,720	傷病醫藥費	1,720	
			1,720	幼兒園廚工健康檢查費，2人*860元。
85,020	95,760	員工通勤交通費	95,760	
			88,200	幼兒園教職員工上下班交通費，7人*10月*1,260元。
			7,560	幼兒園教職員工上下班交通費，1人*12月*630元。
32,000	48,000	其他福利費	48,000	休假旅遊補助費。
183,817	64,000	服務費用	64,000	
106,518		修理保養及保固費		
54,550		一般房屋修護費		
51,968		機械及設備修護費		
22,378	23,152	一般服務費	23,152	較上年度預算數23,152元，無增減。
378	1,152	佣金、匯費、經理費及手續費	1,152	委託超商代收學雜費手續費，96人*2學期*6元。
22,000	22,000	體育活動費	22,000	
			6,000	文康活動費，本校編列契約進用教保員1

# 臺北市地方教育發展基金－臺北市士林區劍潭國民小學

## 基金用途－學前教育計畫明細表

中華民國111年度

單位：新臺幣元

前年度決算數	上年度預算數	科 目	本年度預算數	說 明
				人，廚工2人，合計3人，每人編列2,000元(上述人員係幼托整合前得編列文康活動費之人員)。
			16,000	文康活動費，本校編列幼兒園教師8人，每人編列2,000元。
54,921	40,848	專業服務費	40,848	較上年度預算數40,848元，無增減。
15,500		講課鐘點、稿費、出席審查及查詢費		
39,421	40,848	其他專業服務費	40,848	
			4,500	幼童午餐指導費(教保員)，1人*9月*500元。
			36,000	幼童午餐指導費，4班*2人*9月*500元。
			348	配合預算編列至千元，增列進位數348元。
38,340	35,000	材料及用品費	45,000	
9,540	6,200	使用材料費	16,328	較上年度預算數6,200元，增加10,128元。
9,540	6,200	設備零件	16,328	幼教椅，26張*628元(由幼兒園設備費移列)(新增)。
28,800	28,800	用品消耗	28,672	較上年度預算數28,800元，減少128元。
28,800	28,800	其他用品消耗	28,672	
			8,000	專用垃圾袋費，4班*2,000元(幼兒園業務費)。
			12,000	消毒水及衛生清潔用品等，4班*3,000元(幼兒園業務費)。
			8,672	幼兒園教室佈置費用等(幼兒園業務費)。
156,691	90,000	會費、捐助、補助、分攤、照護、救濟與交流活動費	44,000	
156,691	90,000	補貼、獎勵、慰問、照護與救濟	44,000	較上年度預算數90,000元，減少46,000元。
720		獎勵費用		
155,971	90,000	其他補貼、獎勵、慰問、照護與救濟	44,000	
			23,266	低收入戶家庭幼生月費補助，1人*2學期*11,633元。
			766	配合預算編列至千元，增列進位數766元。
			19,968	補助學校午餐使用有機蔬菜或有機米計畫，104人*40週*1次*4.8元。

# 臺北市地方教育發展基金－臺北市士林區劍潭國民小學

## 基金用途－學前教育計畫明細表

中華民國111年度

單位：新臺幣元

前年度 決算數	上年度 預算數	科 目	本 年 度 預 算 數	說 明
59,040	96,000	其他	96,000	
59,040	96,000	其他支出	96,000	較上年度預算數96,000元，無增減。
59,040	96,000	其他	96,000	幼兒導護費，4人*40週*10次*60元。

# 臺北市地方教育發展基金－臺北市士林區劍潭國民小學

## 基金用途－一般行政管理計畫明細表

中華民國111年度

單位：新臺幣元

前年度 決算數	上年度 預算數	科 目	本 年 度 預 算 數	說 明
13,751,138	13,689,000	合計	13,705,000	
11,945,096	11,481,000	用人費用	11,023,000	
7,827,588	7,500,000	正式員額薪資	7,140,000	較上年度預算數7,500,000元，減少360,000元。
7,062,108	6,780,000	職員薪金	6,780,000	職員9人薪金(詳用人費用彙計表)。
765,480	720,000	工員工資	360,000	工員1人工資(詳用人費用彙計表)。
404,848	343,316	超時工作報酬	326,788	較上年度預算數343,316元，減少16,528元。
404,848	343,316	加班費	326,788	320,400 不休假出勤加班費。 6,388 行政工作人員加班費。
2,113,765	2,024,000	獎金	1,919,000	較上年度預算數2,024,000元，減少105,000元。
1,141,613	1,086,500	考績獎金	1,026,500	依考績法規定核發之獎金。
972,152	937,500	年終獎金	892,500	依規定於年節加發之獎金。
677,643	637,920	退休及卹償金	705,840	較上年度預算數637,920元，增加67,920元。
562,815	580,320	職員退休及離職金	677,040	提撥退撫基金。
114,828	57,600	工員退休及離職金	28,800	提撥勞工退休準備金。
921,252	975,764	福利費	931,372	較上年度預算數975,764元，減少44,392元。
655,162	656,124	分擔員工保險費	635,292	分擔公保、勞保、健保費。
90,090	143,640	員工通勤交通費	136,080	120,960 職員、工友上下班交通費，8人*12月*1,260元。 15,120 職員、工友上下班交通費，2人*12月*630元。
176,000	176,000	其他福利費	160,000	休假旅遊補助費。
1,623,455	1,907,000	服務費用	2,381,000	
13,160	8,584	旅運費	8,584	較上年度預算數8,584元，無增減。
13,160	8,584	國內旅費	8,584	聯絡員短程車資。
1,170,218	1,317,368	一般服務費	1,791,168	較上年度預算數1,317,368元，增加473,800元。
30		佣金、匯費、經理費及手續費		
1,148,188	1,295,368	外包費	1,771,168	160,000 消化超額職工(技工、工友)業務外包費，4人*40,000元。



# 臺北市地方教育發展基金－臺北市士林區劍潭國民小學

## 基金用途－一般行政管理計畫明細表

中華民國111年度

單位：新臺幣元

前年度 決算數	上年度 預算數	科 目	本 年 度 預 算 數	說 明
			456,000	工友勞務外包費，1人*12月*38,000元(依109.11.25北市教人字第1093108027號函編列)。
			1,155,168	校警勞務外包費，2人*12月*48,132元。
22,000	22,000	體育活動費	20,000	文康活動費，本校編列職員9人，工員1人，合計10人，每人編列2,000元。
368,077	509,048	專業服務費	509,248	較上年度預算數509,048元，增加200元。
368,077	509,048	其他專業服務費	509,248	
			98,000	校園安全機械定點保全費用。
			411,248	校園安全機動巡邏保全費用。
72,000	72,000	公共關係費	72,000	較上年度預算數72,000元，無增減。
72,000	72,000	公共關係費	72,000	校長特別費，12月*6,000元。
168,409	298,000	材料及用品費	298,000	
168,409	298,000	用品消耗	298,000	較上年度預算數298,000元，無增減。
168,409	298,000	辦公(事務)用品	298,000	
			560	配合預算編列至千元，增列進位數560元。
			297,440	統籌業務費計算如下：普通班18班、附設幼兒園4班，1,290元*15班*12月=232,200元，810元*7班*12月=68,040元，以上合計300,240元，除依實際需求移列會費2,800元外，其餘如列數。
1,078		稅捐及規費(強制費)		
78		消費與行為稅		
78		營業稅		
1,000		規費		
1,000		其他規費		
13,100	3,000	會費、捐助、補助、分攤、照護、救濟與交流活動費	3,000	
3,100	3,000	會費	3,000	較上年度預算數3,000元，無增減。
3,100	3,000	職業團體會費	3,000	
			1,800	營養師公會會費(統籌業務費)。
			1,000	護理師公會會費(統籌業務費)。
			200	配合預算編列至千元，增列進位數200元。
10,000		補貼、獎勵、慰問、照護與救濟		

# 臺北市地方教育發展基金－臺北市士林區劍潭國民小學

## 基金用途－一般行政管理計畫明細表

中華民國111年度

單位：新臺幣元

前年度 決算數	上年度 預算數	科 目	本 年 度 預 算 數	說 明
10,000		慰問金、照護及濟助金		

# 臺北市地方教育發展基金－臺北市士林區劍潭國民小學

## 基金用途－建築及設備計畫明細表

中華民國111年度

單位：新臺幣元

前年度 決算數	上年度 預算數	科 目	本 年 度 預 算 數	說 明
6,939,319	8,348,000	合計	4,646,000	
6,939,319	8,348,000	購建固定資產、無形資產及非理財 目的之長期投資	4,646,000	
2,137,202	674,000	購建固定資產	614,000	
2,137,202	674,000	一般建築及設備計畫	614,000	
371,461		校園整修工程		
371,461		擴充改良房屋建築及設 備		
		班級設備	166,628	
		購置機械及設備	61,700	
		購置雜項設備	104,928	
		資訊設備	386,100	
		購置機械及設備	386,100	
			27,500	新購筆記型電腦1部(電腦專案 計畫)。
			270,600	汰換桌上型電腦(含顯示器 )，11部*24,600元(電腦專案計 畫)。
			88,000	汰換網路及資訊周邊設備(電 腦專案計畫)。
		幼兒園設備	61,272	
		購置雜項設備	61,272	
			13,497	新購冰箱1臺。
			47,775	新購矮櫃1座。
1,765,741	674,000	校園設備		
884,600	557,100	購置機械及設備		
881,141	116,900	購置雜項設備		
36,000	36,000	購置無形資產	36,000	
36,000	36,000	一般建築及設備計畫	36,000	
		資訊設備	36,000	
		購置電腦軟體	36,000	

# 臺北市地方教育發展基金－臺北市士林區劍潭國民小學

## 基金用途－建築及設備計畫明細表

中華民國111年度

單位：新臺幣元

前年度 決算數	上年度 預算數	科 目	本 年 度 預 算 數	說 明
			36,000	電腦教學軟體費(電腦專案計畫)。
36,000	36,000	校園軟體設備		
36,000	36,000	購置電腦軟體		
4,766,117	7,638,000	遞延支出	3,996,000	
4,766,117	7,638,000	一般建築及設備計畫	3,996,000	
		望遠樓幼苗樓走廊及梯間 整修工程	3,996,000	
		遞延修繕房屋建築支出	3,996,000	
			3,656,035	一、施工費。
			266,891	二、委託技術服務費(總包價 法)。
			73,074	三、工程管理費(按施工費約 2%提列)。
4,766,117	7,638,000	校園整修工程		
4,766,117	7,638,000	遞延修繕房屋建築支出		

# 預 算 參 考 表

# 臺北市地方教育發展基金－臺北市士林區劍潭國民小學

## 預計平衡表

中華民國111年12月31日

單位：新臺幣千元

109年(前年) 12月31日 決算數	科 目	111年12月31日 預計數	110年12月31日 預計數	比較增減(-)
2,325,225	資產合計	2,323,835	2,324,809	-974
2,325,225	資產	2,323,835	2,324,809	-974
18,824	流動資產	17,434	18,408	-974
17,247	現金	15,857	16,831	-974
17,247	銀行存款	15,857	16,831	-974
9	應收款項	9	9	
9	其他應收款	9	9	
1,569	預付款項	1,569	1,569	
1,569	預付費用	1,569	1,569	
4,836	投資、長期應收款項、貸墊款及準備金	4,836	4,836	
4,836	準備金	4,836	4,836	
2,817	退休及離職準備金	2,817	2,817	
2,019	其他準備金	2,019	2,019	
2,301,566	其他資產	2,301,566	2,301,566	
2,301,566	什項資產	2,301,566	2,301,566	
231	暫付及待結轉帳項	231	231	
2,301,335	代管資產	2,301,335	2,301,335	
2,325,225	負債及基金餘額合計	2,323,835	2,324,809	-974
2,321,250	負債	2,321,250	2,321,250	
11,501	流動負債	11,501	11,501	
11,501	應付款項	11,501	11,501	
9,158	應付代收款	9,158	9,158	
695	應付費用	695	695	
1,648	應付工程款	1,648	1,648	
2,309,749	其他負債	2,309,749	2,309,749	
2,309,749	什項負債	2,309,749	2,309,749	
2,694	存入保證金	2,694	2,694	
2,817	應付退休及離職金	2,817	2,817	
2,301,335	應付代管資產	2,301,335	2,301,335	
2,904	暫收及待結轉帳項	2,904	2,904	
3,975	基金餘額	2,585	3,559	-974
3,975	基金餘額	2,585	3,559	-974
3,975	基金餘額	2,585	3,559	-974
3,975	累積餘額	2,585	3,559	-974

註：1.信託代理與保證資產(負債)前年度決算數1,230,000元，上年度預計數0元，本年度預計數1,230,000元。

2.或有資產(負債)0元。

3.本基金自93年度起，本固定項目分開原則，將屬長期固定帳項，包括固定資產42,494,330元、無形資產74,186元及長期債務0元等，另立帳類管理，未納入本表。

臺北市地方教育發展基金一

各項費用

中華民國

前年度 決算數	上年度 預算數	計畫別		合計	國民教育計畫
		用途別科目			
108,179,337	108,684,000	合計		104,173,000	74,393,000
91,109,313	90,384,000	用人費用		89,604,000	67,401,000
53,445,719	50,725,860	正式員額薪資		52,031,860	37,042,000
51,955,721	49,309,860	職員薪金		50,975,860	37,042,000
1,489,998	1,416,000	工員工資		1,056,000	
763,312	827,312	聘僱及兼職人員薪資		827,312	827,312
418,992	418,992	約僱職員薪金		418,992	418,992
344,320	408,320	兼職人員酬金		408,320	408,320
897,776	929,028	超時工作報酬		912,624	488,645
897,776	929,028	加班費		912,624	488,645
12,799,766	13,128,105	獎金		12,827,105	9,306,872
6,067,813	6,735,000	考績獎金		6,563,000	4,916,500
6,731,953	6,393,105	年終獎金		6,264,105	4,390,372
16,087,848	18,060,335	退休及卹償金		16,285,176	14,814,096
15,928,429	17,250,896	職員退休及離職金		16,236,216	14,814,096
159,419	809,439	工員退休及離職金		48,960	
7,114,892	6,713,360	福利費		6,719,923	4,922,075
5,134,475	4,380,180	分擔員工保險費		4,410,816	3,054,528
211,720	269,720	傷病醫藥費		269,720	268,000
498,292	617,400	員工通勤交通費		609,840	378,000
1,270,405	1,446,060	其他福利費		1,429,547	1,221,547
6,520,849	6,465,000	服務費用		6,905,000	4,460,000
888,237	872,062	水電費		870,562	870,562
763,549	757,825	工作場所電費		747,200	747,200
124,688	114,237	工作場所水費		123,362	123,362
	4,000	郵電費		4,000	4,000
	4,000	郵費		4,000	4,000
57,428	99,754	旅運費		99,254	90,670
53,440	88,254	國內旅費		88,254	79,670
3,988	11,500	其他旅運費		11,000	11,000
15,200	69,600	印刷裝訂與廣告費		69,600	69,600

# 臺北市士林區劍潭國民小學

## 彙計表

111年度

單位：新臺幣元

學前教育計畫	一般行政管理計畫	建築及設備計畫			
11,429,000	13,705,000	4,646,000			
11,180,000	11,023,000				
7,849,860	7,140,000				
7,153,860	6,780,000				
696,000	360,000				
97,191	326,788				
97,191	326,788				
1,601,233	1,919,000				
620,000	1,026,500				
981,233	892,500				
765,240	705,840				
745,080	677,040				
20,160	28,800				
866,476	931,372				
720,996	635,292				
1,720					
95,760	136,080				
48,000	160,000				
64,000	2,381,000				
	8,584				
	8,584				



臺北市地方教育發展基金一

各項費用

中華民國

前年度 決算數	上年度 預算數	計畫別		合計	國民教育計畫
		用途別科目			
15,200	69,600	印刷及裝訂費		69,600	69,600
870,213	658,700	修理保養及保固費		658,700	658,700
480,975	252,000	一般房屋修護費		252,000	252,000
374,238	391,700	機械及設備修護費		391,700	391,700
15,000	15,000	雜項設備修護費		15,000	15,000
1,686,525	1,640,408	一般服務費		2,092,208	277,888
10,696	5,472	佣金、匯費、經理費及手續費		5,472	4,320
1,267,988	1,335,368	外包費		1,791,168	20,000
279,841	173,568	計時與計件人員酬金		173,568	173,568
128,000	126,000	體育活動費		122,000	80,000
2,931,246	3,048,476	專業服務費		3,038,676	2,488,580
280,448	214,580	講課鐘點、稿費、出席審查及查詢費		204,580	204,580
22,900	41,200	委託檢驗(定)試驗認證費		41,200	41,200
2,627,898	2,792,696	其他專業服務費		2,792,896	2,242,800
72,000	72,000	公共關係費		72,000	
72,000	72,000	公共關係費		72,000	
2,216,306	1,864,000	材料及用品費		1,470,000	1,127,000
884,810	588,480	使用材料費		286,928	270,600
884,810	588,480	設備零件		286,928	270,600
1,331,496	1,275,520	用品消耗		1,183,072	856,400
182,609	327,640	辦公(事務)用品		327,640	29,640
35,440	82,820	報章雜誌		69,700	69,700
18,600	15,000	醫療用品(非醫療院所使用)		15,000	15,000
1,094,847	850,060	其他用品消耗		770,732	742,060
6,939,319	8,348,000	購建固定資產、無形資產及非理財目的之長期投資		4,646,000	
2,137,202	674,000	購建固定資產		614,000	
371,461		擴充改良房屋建築及設備			
884,600	557,100	購置機械及設備		447,800	
881,141	116,900	購置雜項設備		166,200	
36,000	36,000	購置無形資產		36,000	
36,000	36,000	購置電腦軟體		36,000	

# 臺北市士林區劍潭國民小學

## 彙計表

111年度

單位：新臺幣元

學前教育計畫	一般行政管理計畫	建築及設備計畫			
23,152	1,791,168				
1,152					
	1,771,168				
22,000	20,000				
40,848	509,248				
40,848	509,248				
	72,000				
	72,000				
45,000	298,000				
16,328					
16,328					
28,672	298,000				
	298,000				
28,672					
		4,646,000			
		614,000			
		447,800			
		166,200			
		36,000			
		36,000			

臺北市地方教育發展基金一

各項費用

中華民國

前年度 決算數	上年度 預算數	計畫別		合計	國民教育計畫
		用途別科目			
4,766,117	7,638,000	遞延支出		3,996,000	
4,766,117	7,638,000	遞延修繕房屋建築支出		3,996,000	
1,078		稅捐及規費(強制費)			
78		消費與行為稅			
78		營業稅			
1,000		規費			
1,000		其他規費			
1,125,970	1,336,000	會費、捐助、補助、分攤、照護、救濟 與交流活動費		1,282,000	1,235,000
3,100	3,000	會費		3,000	
3,100	3,000	職業團體會費		3,000	
10,000	10,000	捐助、補助與獎助		10,000	10,000
10,000	10,000	獎助學員生給與		10,000	10,000
1,112,870	1,323,000	補貼、獎勵、慰問、照護與救濟		1,269,000	1,225,000
42,144	7,200	獎勵費用		44,400	44,400
10,000		慰問金、照護及濟助金			
1,060,726	1,315,800	其他補貼、獎勵、慰問、照護與救濟		1,224,600	1,180,600
266,502	287,000	其他		266,000	170,000
266,502	287,000	其他支出		266,000	170,000
266,502	287,000	其他		266,000	170,000

# 臺北市士林區劍潭國民小學

## 彙計表

111年度

單位：新臺幣元

學前教育計畫	一般行政管理計畫	建築及設備計畫			
		3,996,000			
		3,996,000			
44,000	3,000				
	3,000				
	3,000				
44,000					
44,000					
96,000					
96,000					
96,000					

# 臺北市地方教育發展基金－臺北市士林區劍潭國民小學

## 員工人數彙計表

中華民國111年度

單位：人

計 畫 及 項 目	上年度最高可 進用員額數	本年度 增減(-)數	本年度最高可 進用員額數	說 明
合計	64	-2	62	
國民教育計畫部分	42	-1	41	
職員	41	-1	40	
約僱	1		1	
學前教育計畫部分	11		11	
職員	9		9	
技工	2		2	
一般行政管理計畫部分	11	-1	10	
職員	9		9	
工友	2	-1	1	

註：1.本表約僱、聘用係指奉准有案之約聘僱人員。

2.外包費編列工友外包1人、校警外包2人、消化超額職工業務外包費、環境維護外包費等，計179萬1,168元。

3.計時與計件人員酬金編列閩客語教學支援人員鐘點費等，計17萬3,568元。

本 頁 空 白

臺北市地方教育發展基金一

用人費用

中華民國

計畫及項目	合計	正式 員額 薪資	聘僱 人員 薪資	超時 工作 報酬	津貼	獎 金		
						年終獎金	考績獎金	其他
合計	89,604,000	52,031,860	418,992	912,624		6,264,105	6,563,000	
國民教育計畫	67,401,000	37,042,000	418,992	488,645		4,390,372	4,916,500	
職員薪金	37,042,000	37,042,000						
約僱職員 薪金	418,992		418,992					
兼職人員 酬金	408,320							
加班費	488,645			488,645				
考績獎金	4,916,500						4,916,500	
年終獎金	4,390,372					4,390,372		
職員退休 及離職金	14,814,096							
分擔員工 保險費	3,054,528							
傷病醫藥 費	268,000							
員工通勤 交通費	378,000							
其他福利 費	1,221,547							
學前教育計畫	11,180,000	7,849,860		97,191		981,233	620,000	
職員薪金	7,153,860	7,153,860						
工員工資	696,000	696,000						
加班費	97,191			97,191				
考績獎金	620,000						620,000	
年終獎金	981,233					981,233		
職員退休 及離職金	745,080							

# 臺北市士林區劍潭國民小學

## 彙計表

111年度

單位：新臺幣元

退休及卹償金		資遣費	福 利 費					提繳費	兼任 人員 用人 費用
退休金	卹償金		分擔 保險費	傷病 醫藥費	提撥 福利金	員工通勤 交通費	其他		
16,285,176			4,410,816	269,720		609,840	1,429,547	408,320	
14,814,096			3,054,528	268,000		378,000	1,221,547	408,320	
14,814,096			3,054,528	268,000		378,000	1,221,547	408,320	
765,240			720,996	1,720		95,760	48,000		
745,080									



臺北市地方教育發展基金一

用人費用

中華民國

計畫及項目	合計	正式 員額 薪資	聘僱 人員 薪資	超時 工作 報酬	津貼	獎 金		
						年終獎金	考績獎金	其他
工員退休 及離職金	20,160							
分擔員工 保險費	720,996							
傷病醫藥 費	1,720							
員工通勤 交通費	95,760							
其他福利 費	48,000							
一般行政管 理計畫	11,023,000	7,140,000		326,788		892,500	1,026,500	
職員薪金	6,780,000	6,780,000						
工員工資	360,000	360,000						
加班費	326,788			326,788				
考績獎金	1,026,500						1,026,500	
年終獎金	892,500					892,500		
職員退休 及離職金	677,040							
工員退休 及離職金	28,800							
分擔員工 保險費	635,292							
員工通勤 交通費	136,080							
其他福利 費	160,000							

註：1.本表兼任人員用人費用，係學校教職員兼課或請假代課鐘點費。

2.外包費編列工友外包1人、校警外包2人、消化超額職工業務外包費、環境維護外包費等，計179萬1,168元。

3.計時與計件人員酬金編列閩客語教學支援人員鐘點費等，計17萬3,568元。

# 臺北市士林區劍潭國民小學

## 彙計表

111年度

單位：新臺幣元

退休及卹償金		資遣費	福 利 費					提繳費	兼任人員用人費用
退休金	卹償金		分擔保險費	傷病醫藥費	提撥福利金	員工通勤交通費	其他		
20,160			720,996	1,720		95,760			
705,840			635,292			136,080	48,000		
677,040							160,000		
28,800			635,292			136,080			
							160,000		

臺北市地方教育發展基金一

聘用及約僱

中華民國

區分及職稱	人數	擔任工作	聘用或約僱 起訖期間	薪點	年需經費
合計	1				520,000
約僱人員小計	1				520,000
約僱人員(280)	1	辦理學校行政事務	111/1/1-111/12/31	280	520,000

# 臺北市士林區劍潭國民小學

## 人員明細表

111年度

單位：新臺幣元

小計	月 支			離職 儲金	經費來源 及其科目
	折合 金額	勞保 保險費	健康 保險費		
34,916	34,916				國民教育計畫

# 臺北市地方教育發展基金－臺北市士林區劍潭國民小學

## 單位（或計畫）成本分析表

中華民國111年度

單位：新臺幣千元

計 畫 別	單 位	單位成本(元)或 平均利(費)率	數 量	預 算 數	說 明
合計				104,173	
國民教育計畫				74,393	
學前教育計畫				11,429	
一般行政管理計畫				13,705	
建築及設備計畫				4,646	

# 臺北市地方教育發展基金－臺北市士林區劍潭國民小學

## 5年來主要業務計畫分析表

中華民國111年度

單位：新臺幣千元

年度及項目	單位	數量	單位成本(元)或 平均利(費)率	金額	說明
(本)年度預算數					
國民教育計畫				74,393	
學前教育計畫				11,429	
(上)年度預算數					
國民教育計畫				75,315	
學前教育計畫				11,332	
(前)年度決算數					
國民教育計畫				76,653	
學前教育計畫				10,836	
(108)年度決算數					
國民教育計畫				76,677	
學前教育計畫				10,915	
(107)年度決算數					
國民教育計畫				76,053	
學前教育計畫				10,450	

臺北市地方教育發展基金－臺北市士林區劍潭國民小學

資本資產明細表

中華民國111年度

單位：新臺幣千元

項 目	取得成本 (期初餘額)	以前年度 累計折舊/ 長期投資 評 價	本 年 度 變 動				本年度累計折 舊/長期投資 評價變動數	期末餘額	
			增加		減少				主要增減 原因說明
			金額	類型	金額	類型			
合計	72,519	26,882	34,262		33,648		3,683	42,569	
土地改良物	5,012	586					52	4,374	
房屋及建築	548	752	33,612	增置			668	32,740	
機械及設備	19,251	15,845	448	增置			2,036	1,817	
交通及運輸 設備	1,802	1,540					68	194	
雜項設備	12,220	8,159	166	增置			859	3,368	
購建中固定 資產	33,612				33,612	其他			
電腦軟體	74		36	增置	36	無形資 產攤銷		74	