

中華民國 112 年度 4-0501627

臺北市總預算案

臺北市政府教育局主管

臺北市地方教育發展基金

臺北市士林區劍潭國民小學附屬單位預算之分預算

(特別收入基金)

臺北市士林區劍潭國民小學編

臺北市地方教育發展基金－臺北市士林區劍潭國民小學

目次

中華民國112年度

一、財務摘要	第 1 頁
二、業務計畫及預算概要	第 3 -11 頁
三、預算主要表	
(一) 基金來源、用途及餘絀預計表	第 13 頁
(二) 現金流量預計表	第 14 頁
四、預算明細表	
(一) 基金來源－服務收入明細表	第 15 頁
(二) 基金來源－財產處分收入明細表	第 16 頁
(三) 基金來源－其他財產收入明細表	第 17 頁
(四) 基金來源－公庫撥款收入明細表	第 18 頁
(五) 基金來源－學雜費收入明細表	第 19 頁
(六) 基金來源－受贈收入明細表	第 20 頁
(七) 基金來源－雜項收入明細表	第 21 頁
(八) 基金用途－國民教育計畫明細表	第 22 -31 頁
(九) 基金用途－學前教育計畫明細表	第 32 頁
(十) 基金用途－一般行政管理計畫明細表	第 33 -34 頁
(十一) 基金用途－建築及設備計畫明細表	第 35 -36 頁
五、預算參考表	
(一) 預計平衡表	第 37 頁
(二) 各項費用彙計表	第 38 -43 頁
(三) 員工人數彙計表	第 44 頁
(四) 用人費用彙計表	第 46 -47 頁
(五) 聘用及約僱人員明細表	第 48 -49 頁

臺北市地方教育發展基金－臺北市士林區劍潭國民小學

目 次

中華民國112年度

(六) 單位（或計畫）成本分析表	第 50	頁
(七) 5年來主要業務計畫分析表	第 51	頁
(八) 資本資產明細表	第 52	頁

臺北市地方教育發展基金－臺北市士林區劍潭國民小學

財務摘要

中華民國112年度

單位：新臺幣千元

項 目	本 年 度	上 年 度	比較增減數	%
經營成績：				
基金來源	110,112	103,199	6,913	6.70
基金用途	110,269	104,173	6,096	5.85
賸餘(短絀)	-157	-974	817	--
餘絀情形：				
基金餘額	3,734	3,891	-157	-4.03
現金流量(註)：				
現金及約當現金之淨增(減)	-157	-974	817	--

附註：現金流量係採現金及約當現金基礎，包括現金及自投資日起3個月內到期或清償之債權證券。

本 頁 空 白

業務計畫及預算概要

臺北市地方教育發展基金－臺北市士林區劍潭國民小學

業務計畫及預算概要

中華民國 112 年度

壹、基金概況

一、設立宗旨及願景：

- (一) 本校遵照憲法第 158 條及 160 條規定，教育文化應發展國民之民族精神、自治精神，國民道德與健全體格、科學及生活智能，以培養八大學習領域及十大基本能力。
- (二) 本校自 91 年度起依教育經費編列與管理法第 13 條規定設置「臺北市地方教育發展基金」，以促進教育健全發展，提昇教育經費運用績效。
- (三) 本校以「全人教育」為核心，以「成就每一個人心」為目標，在全人教育核心目標引領下，企盼培養具有「健康、多元、優雅、創新」能力的劍潭好兒童，並實現「優質劍潭，樂在學習」的學校願景。

二、施政重點：

- (一) 開啟多元智慧：尊重每個學生獨特的個性，以多元智慧的觀點協助他找到生命的亮點，肯定天生我才必有用，能知於學，樂於學。
- (二) 培養生活能力：培養學生帶得走的公民關鍵能力，強化自我管理、閱讀理解、理性批判、問題解決、奉獻服務、溝通表達等核心素養。
- (三) 蘊育人文情懷：在溫馨開放的校園文化中，孕育人文情懷，學會尊重、包容；建構生命的價值、完成人性的開展。
- (四) 建置溫馨民主的校園文化：
 1. 以參與式管理、落實行政、教師會、家長會三者的良性互動。
 2. 以學生第一，教學優先的觀念提昇行政服務效率。
 3. 放下威權心態，開啟校園民主之風氣。
- (五) 推動適性教學：
 1. 落實校本課程理念，採多元化、活潑化的教學及評量。
 2. 運用校內、外資源，加強多元學習能力。
 3. 關懷相對弱勢學生之教學及輔導。
 4. 推動行動學習，充實學生運用資訊之知能，並提昇教師運用學習載具教學之能力。
- (六) 辦理發展性的訓輔活動：
 1. 辦理各項活動、競賽及展演。
 2. 推動校內外學習服務。

臺北市地方教育發展基金－臺北市士林區劍潭國民小學

業務計畫及預算概要

中華民國 112 年度

3.發展績優社團及校隊，如國樂、管樂、合唱、樂儀隊、童軍等。

4.加強新興領域教育的辦理，並融入各科教學以收成效。

三、組織概況：

本校設置校長 1 人，綜理全校校務，下設教務處、學生事務處、總務處、輔導室、會計室、人事室及幼兒園等單位。

內部分層業務如下：

(一) 教務處：秉承校長之命，辦理全校教務事項。

1.教學組：掌理課程編排、課業考查、學藝競賽、教學研究、教師進修、差假教師調代課及補缺課之查核等事項。

2.設備組：掌理註冊、編班、轉學、學籍保管、各項獎助學金補助及成績考查等有關學籍事項；掌理教科書編選、教學用具之管理、保管及出版學校刊物等事項。

3.資訊組：掌理電腦設備及區域網路之管理、保管等事項。

(二) 學生事務處：秉承校長之命，辦理全校學生事務事項。

1.訓育組：掌理訓育計畫之擬定及辦理各類訓育等活動。

2.體育組：掌理學生體育活動、體格鍛鍊等事項。

3.生教組：掌理學生日常生活常規，辦理交通導護各項事項；掌理健康檢查，個人及環境衛生檢查、保健等事項。

(三) 總務處：秉承校長之命，辦理全校總務事項。

1.事務組：掌理校舍、校具、財產、物品採購保管、工程發包、監工及驗收。

2.出納組：掌理現金、零用金、票據、契約之保管等收支事項，辦理員工薪津發放及各項扣繳單據證明等。

(四) 輔導室：秉承校長之命，辦理全校學生學習輔導、生活輔導、生涯輔導等事項。

特教組：掌理學生心理輔導諮商及個案管理工作；掌理學生心理測驗、輔導資料建立及運用；掌理特教學生特殊需求之安排，包括資源班之入班教學輔導等個別化教育計畫等事項。

(五) 會計室：秉承上級主計機關之監督與指導，並受校長之指揮，依法辦理歲計、會計、統計等事項。

(六) 人事室：秉承上級人事機關之監督與指導，並受校長之指揮，依法辦理人事管理查核等事項。

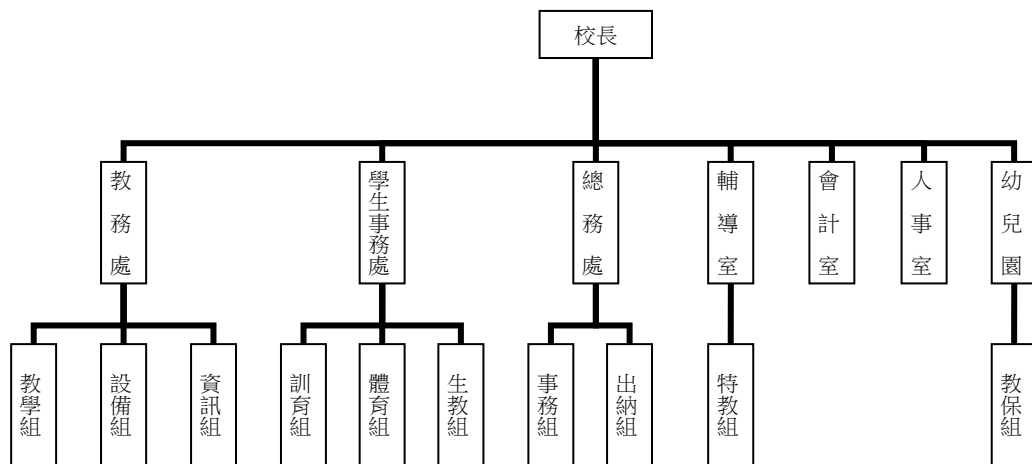
臺北市地方教育發展基金－臺北市士林區劍潭國民小學

業務計畫及預算概要

中華民國 112 年度

(七) 幼兒園：秉承校長之命，綜理園務、規劃幼兒教學、保育、環境與各項措施。

教保組：掌理幼兒課程規劃、教學活動編排彙整、幼兒輔導、幼小銜接聯繫、衛生保健等事項。



四、基金歸類及屬性：

本校地方教育發展基金依據教育經費編列與管理法第 13 條規定設置，本基金為預算法第 4 條第 1 項第 2 款第 5 目所定之特別收入基金，以本府教育局為管理機關。

貳、業務計畫

一、基金來源：

單位：新臺幣千元

業務計畫	本年度預算數	實施內容
勞務收入	6	本年度預計辦理教師甄選報名費收入。
財產收入	49	本年度預計辦理財產報廢變賣之殘值收入、校園場地開放收入等。
政府撥入收入	106,909	本年度預計由公庫撥入數。
教學收入	2,266	本年度預計收取學生之學費、雜費等收入。
其他收入	882	本年度預計收取各界捐款收入、簡訊費

臺北市地方教育發展基金 - 臺北市士林區劍潭國民小學

業務計畫及預算概要

中華民國 112 年度

及數位學生證補卡等收入。

二、基金用途：

單位：新臺幣千元

業務計畫	本年度預算數	實施內容
國民教育計畫	101,881	本年度預計辦理教學事項為： 1. 各項教學、學生事務及輔導等業務。 2. 新購教具、圖書等各科教學設備，充實各科教材及用具。 3. 革新教學方法，提高教學效能。 4. 教師甄選業務、指定活動等項目。
學前教育計畫	187	本年度預計辦理教學事項為： 1. 幼兒園各項教學及活動。 2. 新購教學用品，革新教學方法，提高教學效能。 3. 幼兒園各項活動，鍛鍊幼兒強健的身體，增進幼兒各項生活智能。
一般行政管理計畫	2,759	本年度預計辦理事項為： 1. 綜理學校總務、人事、會計等業務。 2. 配合校務推動行政處室支援工作，進而增進校務運作。
建築及設備計畫	5,442	本年度預計辦理事項為： 1. 購置各學科教學課程所需教學設備。 2. 辦理新生、前瞻及日新樓走廊地坪及梯間整修工程。

參、預算概要

一、基金來源及用途之預計：

(一) 本年度基金來源：

服務收入 6 千元、財產處分收入 1 萬 7 千元、其他財產收入 3 萬 2 千元、公庫撥款收入 1 億 690 萬 9 千元、學雜費收入 226 萬 6 千元、受贈收入 8 萬元、雜項收入 80 萬 2 千元，本年度基金來源 1 億 1,011 萬 2 千元，較上年度預算數 1 億 319 萬 9 千元，增加 691 萬 3 千元，約 6.70%，主要係公庫撥款收入增編所致。

臺北市地方教育發展基金－臺北市士林區劍潭國民小學

業務計畫及預算概要

中華民國 112 年度

(二) 本年度基金用途：

國民教育計畫 1 億 188 萬 1 千元，學前教育計畫 18 萬 7 千元，一般行政管理計畫 275 萬 9 千元，建築及設備計畫 544 萬 2 千元，本年度基金用途 1 億 1,026 萬 9 千元，較上年度預算數 1 億 417 萬 3 千元，增加 609 萬 6 千元，約 5.85%，主要係用人費用增編所致。

二、基金餘絀之預計：

本年度基金來源及用途相抵後，差短 15 萬 7 千元，較上年度預算數差短 97 萬 4 千元，減少 81 萬 7 千元，將移用以前基金餘額支應。

三、現金流量之預計：

本年度業務活動淨現金流出 15 萬 7 千元。

四、補辦預算事項：詳補辦預算明細表

(一) 固定資產之建設改良擴充 236 萬元

1.110 年度教育部補助公立國民中小學午餐廚房精進計畫 226 萬 4 千元。

2.110 年度教育局推動行動學習智慧教學計畫，補助平板電腦 9 萬 6 千元。

肆、以前年度計畫實施成果概述：

一、前（110）年度計畫實施成果概述：

業務計畫	實施概況	實施成果
勞務收入	本年度預計辦理教師甄選報名費收入。	本年度未辦理教師甄選。
財產收入	本年度預計辦理財產報廢變賣之殘值收入、校園場地開放收入等。	本年度已辦理財產報廢變賣及校園場地租借，收取財產報廢變賣殘值收入 3 萬 1 千元、校園場地開放等收入 3 萬 1 千元。
政府撥入收入	本年度預計由公庫撥入數。	本年度已收取公庫撥入數 1 億 1,335 萬 1 千元及教育部之補助計畫 200 萬 8 千

臺北市地方教育發展基金 - 臺北市士林區劍潭國民小學

業務計畫及預算概要

中華民國 112 年度

		元。
教學收入	本年度預計收取學生之學費、雜費等收入。	本年度已收取學生之學費、雜費等收入 235 萬 2 千元。
其他收入	本年度預計收取各界捐款收入、簡訊費及數位學生證補卡等收入。	本年度已接受各界捐款收入 1 千元、簡訊費、數位學生證補卡、廠商違約罰款及冷氣維護使用費轉其他準備金等收入 56 萬 6 千元。
國民教育計畫	<p>本年度預計辦理教學事項為：</p> <ol style="list-style-type: none"> 1. 辦理各項教學、學生事務及輔導等業務。 2. 新購教具、圖書等各科教學設備，充實各科教材及用具。 3. 革新教學方法，提高教學效能。 4. 辦理教師甄選、指定活動等項目。 	<ol style="list-style-type: none"> 1. 辦理各項教學、學生事務及輔導等業務。 2. 新購教具、圖書等各科教學設備，充實各科教材及用具。 3. 革新教學方法，提高教學效能。 4. 辦理運動會、性別平等教育宣導活動、綠屋頂、指定活動等項目。
學前教育計畫	<p>本年度預計辦理教學事項為：</p> <ol style="list-style-type: none"> 1. 辦理幼兒園各項教學及活動。 2. 新購教學用品，革新教學方法，提高教學效能。 3. 辦理幼兒園各項活動，鍛鍊幼兒強健的身體，增進幼兒各項生活智能。 	<ol style="list-style-type: none"> 1. 辦理幼兒園各項教學及活動。 2. 新購教學用品，革新教學方法，提高教學效能。 3. 辦理幼兒園各項活動，鍛鍊幼兒強健的身體，增進幼兒各項生活智能。
一般行政管理計畫	<p>本年度預計辦理事項為：</p> <ol style="list-style-type: none"> 1. 綜理學校總務、人事、會計等業務。 2. 配合校務推動行政處室支援工作，進而增進校務運作。 	綜理學校總務、人事、會計等業務，並配合校務推動行政處室支援工作，進而增進校務運作，達成預期目標。
建築及設備計	本年度預計辦理事項為：	1. 購置各學科教學課程所

臺北市地方教育發展基金 - 臺北市士林區劍潭國民小學

業務計畫及預算概要

中華民國 112 年度

畫	<ol style="list-style-type: none"> 購置各學科教學課程所需教學設備。 辦理望遠樓及幼苗、新生、前瞻樓屋頂防漏整修工程。 辦理廚房設施與設備更新修繕工程。 	<p>需教學設備。</p> <ol style="list-style-type: none"> 辦理望遠樓及幼苗、新生、前瞻樓屋頂防漏整修工程。 辦理廚房設施與設備更新修繕工程。
---	--	--

二、上年度已過期間（111 年 1 月 1 日至 5 月 31 日止）計畫實施成果概述：

業務計畫	實施概況	實施成果
勞務收入	本年度截至 5 月 31 日止預計辦理教師甄選報名費收入。	本年度截至 5 月 31 日止已收取教師甄選報名費收入 0 千元。
財產收入	本年度截至 5 月 31 日止預計辦理財產報廢變賣之殘值收入、校園場地開放收入等。	本年度截至 5 月 31 日止已辦理財產報廢變賣及校園場地租借，收取財產報廢變賣殘值收入 1 萬 8 千元、校園場地開放等收入 2 萬 6 千元。
政府撥入收入	本年度截至 5 月 31 日止預計公庫撥入數。	本年度截至 5 月 31 日止已收取公庫撥入數 4,742 萬 4 千元及教育部之補助計畫 107 萬 4 千元。
教學收入	本年度截至 5 月 31 日止預計收取學生之 1 學期學費、雜費等收入。	本年度截至 5 月 31 日止已收取學生之 1 學期學費、雜費等收入 120 萬 1 千元。
其他收入	本年度截至 5 月 31 日止預計收取各界捐款收入、簡訊費及數位學生證補卡等收入。	本年度截至 5 月 31 日止已收取數位學生證補卡及冷氣維護使用費轉入其他準備金等收入 10 萬 7 千元。
國民教育計畫	<p>本年度截至 5 月 31 日止預計辦理教學事項為：</p> <ol style="list-style-type: none"> 辦理各項教學、學生事務及輔導等業務。 新購教具、圖書等各科教學設備，充實各科教材及用具。 	<ol style="list-style-type: none"> 辦理各項教學、學生事務及輔導等業務。 新購教具、圖書等各科教學設備，充實各科教材及用具。 革新教學方法，提高教學效能。

臺北市地方教育發展基金 - 臺北市士林區劍潭國民小學

業務計畫及預算概要

中華民國 112 年度

		3. 革新教學方法，提高教學效能。 4. 辦理教師甄選、指定活動等項目。	4. 辦理指定活動等項目。
學前教育計畫	本年度截至 5 月 31 日止預計辦理教學事項為： 1. 幼兒園各項教學及活動。 2. 新購教學用品，革新教學方法，提高教學效能。 3. 辦理幼兒園各項活動，鍛鍊幼兒強健的身體，增進幼兒各項生活智能。	1. 幼兒園各項教學及活動。 2. 新購教學用品，革新教學方法，提高教學效能。 3. 辦理幼兒園各項活動，鍛鍊幼兒強健的身體，增進幼兒各項生活智能。	
一般行政管理計畫	本年度截至 5 月 31 日止預計辦理事項為： 1. 綜理學校總務、人事、會計等業務。 2. 配合校務推動行政處室支援工作，進而增進校務運作。	持續辦理學校總務、人事、會計等業務，並配合校務推動行政處室支援工作，進而增進校務運作，以達成預期目標。	
建築及設備計畫	本年度截至 5 月 31 日止預計辦理事項為： 1. 購置各學科教學課程所需教學設備招標作業。 2. 望遠樓幼苗樓走廊及梯間整修工程之建築師及工程招標作業。	1. 購置各學科教學課程所需教學設備招標作業。 2. 辦理望遠樓幼苗樓走廊及梯間整修工程之建築師及工程招標作業。	

臺北市地方教育發展基金－臺北市士林區劍潭國民小學

補辦預算明細表

中華民國112年度

單位：新臺幣元

項 目	金額	辦理 年度	說 明
合計	2,360,000		
固定資產之建設改良擴充	2,360,000		
購置機械及設備	1,141,000	110	
LED照明燈組(4尺雙管)	61,000		教育部補助公立國民中小學午餐廚房精進計畫經費。
5噸不銹鋼水塔	150,000		教育部補助公立國民中小學午餐廚房精進計畫經費。
5噸不銹鋼水塔(含2HP揚水馬達)	88,000		教育部補助公立國民中小學午餐廚房精進計畫經費。
雙頭切菜機	57,000		教育部補助公立國民中小學午餐廚房精進計畫經費。
空壓機	61,000		教育部補助公立國民中小學午餐廚房精進計畫經費。
垂直不銹鋼風管	186,000		教育部補助公立國民中小學午餐廚房精進計畫經費。
桌上型電腦{含顯示器27吋(含)以上 , 固態硬碟500GB(含)以上}	35,000		教育部補助公立國民中小學午餐廚房精進計畫經費。
筆記型電腦	27,000		教育部補助公立國民中小學午餐廚房精進計畫經費。
無線基地台(含網路佈線)	25,000		教育部補助公立國民中小學午餐廚房精進計畫經費。
印表機	12,000		教育部補助公立國民中小學午餐廚房精進計畫經費。
25HP抽油煙機	169,000		教育部補助公立國民中小學午餐廚房精進計畫經費。
瓦斯遮斷設備及遮罩	150,000		教育部補助公立國民中小學午餐廚房精進計畫經費。
紫外線燈具(含計時器)	24,000		教育部補助公立國民中小學午餐廚房精進計畫經費。
平板電腦(10.2吋)	96,000		教育局補助行動學習智慧教學計畫，急需購置平板電腦，所需經費擬由教育局基金餘額支應。
購置交通及運輸設備	18,000	110	
行動裝置	18,000		教育部補助公立國民中小學午餐廚房精進計畫經費。
購置雜項設備	1,201,000	110	
迴轉鍋不銹鋼油煙罩	170,000		教育部補助公立國民中小學午餐廚房精進計畫經費。
熱風式高溫殺菌櫃(含不銹鋼密網籃)	103,000		教育部補助公立國民中小學午餐廚房精進計畫經費。
刀具消毒櫃	33,000		教育部補助公立國民中小學午餐廚房精進計畫經費。
熱風式高溫殺菌櫃	255,000		教育部補助公立國民中小學午餐廚房精進計畫經費。
不銹鋼蒸櫃	170,000		教育部補助公立國民中小學午餐廚房精進計畫經費。
配膳室不銹鋼自動門(含4尺空氣門)	68,000		教育部補助公立國民中小學午餐廚房精進計畫經費。
配膳室不銹鋼自動門(含5尺空氣門)	112,000		教育部補助公立國民中小學午餐廚房精進計畫經費。
一對一變頻分離式冷氣(10.0KW)	228,000		教育部補助公立國民中小學午餐廚房精進計畫經費。
除濕機(17公升/1日)	15,000		教育部補助公立國民中小學午餐廚房精進計畫經費。
洗地機	47,000		教育部補助公立國民中小學午餐廚房精進計畫經費。

備註：各基金依預算法第88條規定補辦預算，應確係不及編入年度預算，且因經營環境發生重大變遷或正常業務(含執行中央補助款項目)之確實需要，並經主管機關核轉本府核准先行辦理者；不具急迫性之事項，仍應儘可能納入預算辦理。

本 頁 空 白

預算主要表

臺北市地方教育發展基金－臺北市士林區劍潭國民小學

基金來源、用途及餘絀預計表

中華民國112年度

單位：新臺幣千元

前年度決算數	項 目	本年度預算數	上年度預算數	比較增減（－）
118,341	基金來源	110,112	103,199	6,913
	勞務收入	6	6	
	服務收入	6	6	
62	財產收入	49	19	30
31	財產處分收入	17	17	
	利息收入			
31	其他財產收入	32	2	30
115,359	政府撥入收入	106,909	99,900	7,009
113,351	公庫撥款收入	106,909	99,900	7,009
2,008	政府其他撥入收入			
2,352	教學收入	2,266	2,266	
2,352	學雜費收入	2,266	2,266	
567	其他收入	882	1,008	-126
1	受贈收入	80	150	-70
566	雜項收入	802	858	-56
117,451	基金用途	110,269	104,173	6,096
99,866	國民教育計畫	101,881	96,632	5,249
1,101	學前教育計畫	187	227	-40
2,131	一般行政管理計畫	2,759	2,668	91
14,353	建築及設備計畫	5,442	4,646	796
890	本期賸餘(短絀)	-157	-974	817
3,975	期初基金餘額	3,891	3,559	332
4,865	期末基金餘額	3,734	2,585	1,149

註：前年度決算數細數之和與總數或略有出入，係四捨五入關係，以下各表同。

臺北市地方教育發展基金－臺北市士林區劍潭國民小學

現金流量預計表

中華民國112年度

單位：新臺幣千元

項 目	本 預	年 算	度 數	說 明
業務活動之現金流量				
本期賸餘(短絀)			-157	
業務活動之淨現金流入(流出)			-157	
其他活動之現金流量				
其他活動之淨現金流入(流出)				
現金及約當現金之淨增(淨減)			-157	
期初現金及約當現金			14,903	
期末現金及約當現金			14,746	

註：本表係採現金及約當現金基礎，包括現金及自投資日起3個月內到期或清償之債權證券。

預算明細表

臺北市地方教育發展基金－臺北市士林區劍潭國民小學

基金來源－服務收入明細表

中華民國112年度

單位：新臺幣元

科目	單位	本年度預算數			說明
		數量 業務量	利(費)率	金額	
合計				6,000	
服務收入	人	20	300	6,000	較上年度預算數6,000元，無增減。
				6,000	教師甄選報名費收入。

臺北市地方教育發展基金－臺北市士林區劍潭國民小學

基金來源－財產處分收入明細表

中華民國112年度

單位：新臺幣元

科 目	單位	本 年 度 預 算 數			說 明
		數量 業務量	利(費)率	金 額	
合計				17,000	
財產處分收入	年	1	17,000	17,000	較上年度預算數17,000元，無增減。 財產報廢殘值收入。

臺北市地方教育發展基金－臺北市士林區劍潭國民小學

基金來源－其他財產收入明細表

中華民國112年度

單位：新臺幣元

科 目	單位	本 年 度 預 算 數			說 明
		數量 業務量	利(費)率	金 額	
合計				32,000	
其他財產收入				32,000	較上年度預算數2,000元，增加30,000元。
	年	1	2,000	2,000	開放場地收入(收支對列)。
	年	1	30,000	30,000	教職員工停車收入(收支對列)(新增)。

臺北市地方教育發展基金－臺北市士林區劍潭國民小學

基金來源－公庫撥款收入明細表

中華民國112年度

單位：新臺幣元

科 目	單位	本 年 度 預 算 數			說 明
		數量 業務量	利(費)率	金 額	
合計				106,909,000	
公庫撥款收入	年	1	106,909,000	106,909,000 106,909,000	較上年度預算數99,900,000元，增加7,009,000元。 市府補助款。

臺北市地方教育發展基金－臺北市士林區劍潭國民小學

基金來源－學雜費收入明細表

中華民國112年度

單位：新臺幣元

科 目	單 位	本 年 度 預 算 數			說 明
		數量 業務量	利(費)率	金 額	
合計				2,266,000	
學雜費收入				2,266,000	較上年度預算數2,266,000元，無增減。
	人、學期	90x2	7,000	1,260,000	幼兒園全日班學費收入預估學生90人。
	人、學期	90x2	2,955	531,900	幼兒園全日班雜費收入預估學生90人。
	人、學期	30x2	5,150	309,000	幼兒園半日班學費收入預估學生30人。
	人、學期	30x2	2,745	164,700	幼兒園半日班雜費收入預估學生30人。
	年	1	400	400	配合預算編列至千元，增列進位數400元。

臺北市地方教育發展基金－臺北市士林區劍潭國民小學

基金來源－受贈收入明細表

中華民國112年度

單位：新臺幣元

科 目	單位	本 年 度 預 算 數			說 明
		數量 業務量	利(費)率	金 額	
合計 受贈收入	年	1	80,000	80,000 80,000 80,000	較上年度預算數150,000元，減少70,000元。 各界捐贈收入(收支對列)。

臺北市地方教育發展基金－臺北市士林區劍潭國民小學

基金來源－雜項收入明細表

中華民國112年度

單位：新臺幣元

科目	單位	本年度預算數			說明
		數量 業務量	利(費)率	金額	
合計				802,000	
雜項收入	年	1	802,000	802,000	較上年度預算數858,000元，減少56,000元。 簡訊費及數位學生證補卡費收入等。

臺北市地方教育發展基金－臺北市士林區劍潭國民小學

基金用途－國民教育計畫明細表

中華民國112年度

單位：新臺幣元

前年度決算數	上年度預算數	科 目	本 年 度 預 算 數	說 明
99,866,252	96,631,612	合 計	101,881,000	
91,372,896	89,597,612	用人費用	94,322,000	
52,582,005	52,031,860	正式員額薪資	53,715,336	較上年度預算數52,031,860元，增加1,683,476元。
51,458,826	50,975,860	職員薪金	52,525,056	
			43,468,920	教職員47人薪金(詳用人費用彙計表)(含教育部補助導師費240,000元及專任輔導教師640,000元)。
			2,028,000	特教教師2人薪金(詳用人費用彙計表)(含教育部補助導師費12,000元)。
			7,028,136	幼兒園教師8人及教保員1人薪金(詳用人費用彙計表)。
1,123,179	1,056,000	工員工資	1,190,280	
			398,280	工員1人工資(詳用人費用彙計表)。
			792,000	幼兒園專任廚工2人工資(詳用人費用彙計表)。
801,537	827,312	聘僱及兼職人員薪資	852,912	較上年度預算數827,312元，增加25,600元。
418,992	418,992	約僱職員薪金	418,992	約僱充實行政人力1人薪金(詳聘用及約僱人員明細表)(教育部補助款)。
382,545	408,320	兼職人員酬金	433,920	
			51,200	補助調整授課特教教師鐘點費，2人*2節*40週*320元(教育部補助款)。
			5,120	補助調整授課鐘點費之外聘教師勞、健保及勞退費用(教育部補助款)。
			25,600	雙語課程協同教學鐘點費，4節*20週*320元(新增)。
			352,000	教師代課鐘點費，本校編制教師總人數48人，按9分之1計，編列5人，每人220節，總節數5人x220節=1,100節，每節320元。
1,105,435	906,236	超時工作報酬	955,823	較上年度預算數906,236元，增加49,587元。
1,105,435	906,236	加班費	955,823	
			1,480	教師甄選工作人員加班費。
			500	開放學校場地管理人員加班費(收支對列)。
			125,660	不休假出勤加班費。
			828,183	不休假出勤加班費。

臺北市地方教育發展基金－臺北市士林區劍潭國民小學

基金用途－國民教育計畫明細表

中華民國112年度

單位：新臺幣元

前年度 決算數	上年度 預算數	科 目	本 年 度 預 算 數	說 明
12,784,490	12,827,105	獎金	13,881,085	較上年度預算數12,827,105元，增加1,053,980元。
6,134,071	6,563,000	考績獎金	7,279,480	
			6,174,680	依考績法規定核發之獎金。
			851,300	依考績法規定核發之獎金。
			253,500	依考績法規定核發之獎金。
6,650,419	6,264,105	年終獎金	6,601,605	
			5,362,500	依規定於年節加發之獎金。
			954,233	依規定於年節加發之獎金。
			232,500	依規定於年節加發之獎金。
			52,372	約僱充實行政人力依規定於年節加發之獎金(教育部補助款)。
16,828,610	16,285,176	退休及卹償金	18,175,764	較上年度預算數16,285,176元，增加1,890,588元。
16,054,418	16,236,216	職員退休及離職金	18,120,864	
			15,216	約僱充實行政人力提撥離職儲金(教育部補助款)。
			236,340	提撥退撫基金。
			827,508	提撥退撫基金。
			12,263,520	退休人員月退休金，34人*27,940元*12月=11,399,520元；退休遺族遺屬年金(月撫慰金)，4人*18,000元*12月=864,000元；合計12,263,520元。
			4,778,280	提撥退撫基金。
774,192	48,960	工員退休及離職金	54,900	
			31,860	提撥勞工退休準備金。
			23,040	提撥勞工退休準備金。
7,270,819	6,719,923	福利費	6,741,080	較上年度預算數6,719,923元，增加21,157元。
5,392,767	4,410,816	分擔員工保險費	4,685,172	
			177,636	分擔公保、勞保、健保費。
			722,040	分擔公保、勞保、健保費。
			3,752,076	分擔公保、勞保、健保費。
			33,420	約僱充實行政人力分擔勞保、健保費(教育部補助款)。

臺北市地方教育發展基金－臺北市士林區劍潭國民小學

基金用途－國民教育計畫明細表

中華民國112年度

單位：新臺幣元

前年度 決算數	上年度 預算數	科 目	本 年 度 預 算 數	說 明
86,601	269,720	傷病醫藥費	287,440	
			6,000	職業安全衛生健康檢查經費，5人*1,200元。
			49,500	健康檢查補助費，11人*4,500元。
			224,000	健康檢查補助費，14人*16,000元。
			3,440	幼兒園教保人員健康檢查補助費(每2人編1人)，4人*860元(新增)。
			4,500	幼兒園廚工健康檢查補助費，1人*4,500元(每2年受檢1次)。
460,406	609,840	員工通勤交通費	470,484	
			132,300	教職員工上下班交通費，21人*10月*630元。
			120,960	教職員工上下班交通費，16人*12月*630元。
			20,160	教職員工上下班交通費，2人*10月*1,008元。
			12,096	教職員工上下班交通費，1人*12月*1,008元。
			35,280	教職員工上下班交通費，3人*10月*1,176元。
			56,448	教職員工上下班交通費，4人*12月*1,176元。
			63,000	教職員工上下班交通費，5人*10月*1,260元。
			30,240	教職員工上下班交通費，2人*12月*1,260元。
1,331,045	1,429,547	其他福利費	1,297,984	
			32,000	休假旅遊補助費。
			24,000	退休人員三節慰問金，4人*6,000元。
			336,000	休假旅遊補助費。
			379,800	喪葬補助費，2人*5月*37,980元。
			130,520	結婚補助費，2人*2月*32,630元。
			395,664	子女教育補助費。
5,703,299	4,502,000	服務費用	4,910,000	
711,244	870,562	水電費	946,222	較上年度預算數870,562元，增加75,660元。

臺北市地方教育發展基金－臺北市士林區劍潭國民小學

基金用途－國民教育計畫明細表

中華民國112年度

單位：新臺幣元

前年度 決算數	上年度 預算數	科 目	本 年 度 預 算 數	說 明
597,127	747,200	工作場所電費	832,000	
			250,152	學生在校作息時間內使用冷氣設備電費，21班*11,912元(新增)。
			579,648	電費基本費。
			2,200	邁向卓越英語夏令營教室電費。
114,117	123,362	工作場所水費	114,222	水費基本費。
2,762	4,000	郵電費		較上年度預算數4,000元，減少4,000元。
2,762	4,000	郵費		
112,857	90,670	旅運費	59,170	較上年度預算數90,670元，減少31,500元。
110,967	79,670	國內旅費	33,170	
			27,900	校外教學隨隊人員出差旅費，6人*3天*1,550元。
			5,270	教職員工因公出差旅費。
1,890	11,000	其他旅運費	26,000	
			13,000	邁向卓越英語夏令營車資(新增)。
			1,000	小田園教育體驗學習活動車資。
			12,000	各類學生團隊參加校外比賽或活動車資(學生活動費)。
73,850	69,600	印刷裝訂與廣告費	100,040	較上年度預算數69,600元，增加30,440元。
73,850	69,600	印刷及裝訂費	100,040	
			41,600	英語學習情境中心印製講義、文宣、學習護照等。
			440	小田園教育體驗學習資料印製(新增)。
			8,000	邁向卓越英語夏令營印製營隊手冊、護照等各項資料。
			50,000	雙語課程教學相關資料印製(新增)。
1,002,444	658,700	修理保養及保固費	838,800	較上年度預算數658,700元，增加180,100元。
641,700	252,000	一般房屋修護費	336,000	
			336,000	普通班學校房舍及其他建築物等維護修理，24班*14,000元編列。
345,744	391,700	機械及設備修護費	445,800	
			336,000	普通班各項教學設備及其他公用用具等保養修護，24班*14,000元編列。
			1,500	開放學校場地器材等保養維護(收支對列)。

臺北市地方教育發展基金－臺北市士林區劍潭國民小學

基金用途－國民教育計畫明細表

中華民國112年度

單位：新臺幣元

前年度 決算數	上年度 預算數	科 目	本 年 度 預 算 數	說 明
			30,000	校園停車空間維護等費用(收支對列)(新增)。
			60,900	接受各界捐款改善學校教學設施等支出(收支對列)。
			17,400	電腦設備維護費(電腦專案計畫)。
15,000	15,000	雜項設備修護費	57,000	
			15,000	自動澆灌系統、水路管線及水龍頭等設施、設備維護。
			42,000	冷氣設備維護費，21班*2,000元(新增)。
566,119	319,888	一般服務費	319,888	較上年度預算數319,888元，無增減。
10,288	4,320	佣金、匯費、經理費及手續費	4,320	
			4,320	委託超商代收學雜費手續費，360人*2學期*6元。
166,435	20,000	外包費	20,000	
			20,000	植栽維護、綠屋頂整理、廢棄物運棄清除等。
263,444	173,568	計時與計件人員酬金	173,568	
			153,600	閩客語教學支援人員鐘點費，12人*1節*40週*320元。
			19,968	閩客語教學支援人員鐘點費之外聘人員勞、健保及勞退費用。
125,952	122,000	體育活動費	122,000	
			4,000	文康活動費，本校編列特教教師2人，每人編列2,000元。
			112,000	文康活動費，本校編列教職員55人，工員1人，合計56人，每人編列2,000元。
			6,000	文康活動費，本校編列契約進用教保員1人，廚工2人，合計3人，每人編列2,000元(上述人員係幼托整合前得編列文康活動費之人員)。
3,234,023	2,488,580	專業服務費	2,645,880	較上年度預算數2,488,580元，增加157,300元。
1,029,676	204,580	講課鐘點、稿費、出席審查及查詢費	326,380	
			10,080	英語學習情境中心教材編輯費，6班*12月

臺北市地方教育發展基金－臺北市士林區劍潭國民小學

基金用途－國民教育計畫明細表

中華民國112年度

單位：新臺幣元

前年度 決算數	上年度 預算數	科 目	本 年 度 預 算 數	說 明
				*140元。
			14,000	英語學習情境中心專家學者指導鐘點費，7節*2,000元。
			56,800	雙語課程教學相關教材撰稿費，40千字*1,420元(新增)。
			15,000	雙語課程學校辦理研習、座談會或訓練進修外聘講座鐘點費，10節*1,500元(新增)。
			50,000	雙語課程學校辦理研習、座談會或訓練進修內聘講座鐘點費，50節*1,000元(新增)。
			60,000	雙語課程學校辦理研習、座談會或訓練進修外聘講座鐘點費，30節*2,000元(新增)。
			10,000	雙語課程教學外聘專家教授指導出席費，4人次*2,500元(新增)。
			14,000	性別平等教育宣導活動外聘講座鐘點費，7節*2,000元。
			10,000	小田園教育體驗學習內聘講座鐘點費，10節*1,000元。
			10,000	小田園教育體驗學習外聘講座鐘點費，5節*2,000元。
			10,000	教師專業成長內聘講座鐘點費，10節*1,000元。
			18,000	教師專業成長外聘講座鐘點費，9節*2,000元。
			2,500	教師甄選外聘評審委員出席費，1人次*2,500元。
			7,200	資源班教材編輯費，1班*12月*600元。
			4,000	資源班外聘訓練講座鐘點費(資源班業務費)，2節*2,000元。
			4,000	國小家長教育成長暨志工培訓外聘講座鐘點費，2節*2,000元。
			2,000	國小家長教育成長暨志工培訓內聘講座鐘點費，2節*1,000元。
			28,800	邁向卓越英語夏令營中籍教師鐘點費，64節*450元。
46,960	41,200	委託檢驗(定)試驗認證費	63,200	
			34,000	建物公共安全檢查簽證及申報費、消防安

臺北市地方教育發展基金－臺北市士林區劍潭國民小學

基金用途－國民教育計畫明細表

中華民國112年度

單位：新臺幣元

前年度 決算數	上年度 預算數	科 目	本 年 度 預 算 數	說 明
2,157,387	2,242,800	其他專業服務費	20,800	全檢測費等(普通班級業務費)。
			20,800	遊戲場安全檢驗費(普通班級業務費)(新增)。
			8,400	飲水機水質檢驗費，7臺*1,200元。
			2,256,300	
			5,000	學童牙齒保健及牙齒檢查費。
			20,000	學生輔導指導費。
			72,000	工作人員午餐指導費，16人*9月*500元。
			94,500	學童午餐指導費，21班*1人*9月*500元。
			64,800	游泳池水電清潔維護費，9班*7,200元(4-6年級)。
			2,000,000	英語學習情境中心外籍教師費用，2人*1,000,000元。
1,445,414	1,127,000	材料及用品費	1,150,000	
663,187	270,600	使用材料費	268,400	較上年度預算數270,600元，減少2,200元。
663,187	270,600	設備零件	268,400	
			10,000	購置學生活動有關之用具(學生活動費)，2學期*5,000元。
			10,500	英語學習情境中心各類教具、教學設備等。
			75,600	電腦設備維護及管理費，12班*6,300元(3-6年級)。
			5,000	小田園教育體驗學習器材。
			6,000	打氣機1臺(由班級設備費移列)(新增)。
			3,300	鐵櫃1座(由特教班設備費移列)(新增)。
			8,600	電動釘書機1臺(由班級設備費移列)(新增)。
			9,000	數位相機1臺(由班級設備費移列)(新增)。
			140,400	班級課桌椅，78人*1,800元(新增)。
782,227	856,400	用品消耗	881,600	較上年度預算數856,400元，增加25,200元。
13,622	29,640	辦公(事務)用品	24,040	
			2,000	邁向卓越英語夏令營教具製作及文具用品等。
			3,200	資源班教學用文具紙張用品(資源班業務費)。
			6,000	性別平等教育宣導活動講義資料教材及文

臺北市地方教育發展基金－臺北市士林區劍潭國民小學

基金用途－國民教育計畫明細表

中華民國112年度

單位：新臺幣元

前年度 決算數	上年度 預算數	科 目	本 年 度 預 算 數	說 明
				具紙張等。
			10,100	英語學習情境中心辦公文具用品等。
			2,740	國小家長教育成長暨志工培訓教材及文具用品等。
53,266	69,700	報章雜誌	43,400	
			10,000	英語學習情境中心英語圖書、CD、雜誌等。
			33,400	圖書館圖書(由班級設備費移列)。
26,839	15,000	醫療用品(非醫療院所使用)	15,000	健康中心藥品費(30班以下，基本費15,000元)。
688,500	742,060	其他用品消耗	799,160	
			20,000	兒童節慶活動費。
			10,200	教學用教科書，6年級*1,700元。
			276,400	普通班教學材料費，20班*13,820元。
			82,000	專用垃圾袋、消毒藥水、衛生清潔用品、衛生紙及教室佈置費等(普通班級業務費)。
			13,820	資源班教學材料費，1班*13,820元。
			1,200	教師甄選試務工作人員逾時誤餐餐盒費用，12人次*100元。
			820	教師甄選場地佈置及茶水等。
			2,000	小田園教育體驗學習逾時誤餐餐盒費用，20人次*100元。
			2,000	小田園教育體驗學習菜苗。
			20,560	小田園教育體驗學習有機培養土、肥料。
			4,000	小田園教育體驗學習相關文具、紙張及茶水等雜支。
			2,000	教師專業成長茶水等雜支。
			4,800	英語學習情境中心會議人員逾時誤餐餐盒費用，48人次*100元。
			94,300	英語學習情境中心各類DIY教學材料等。
			14,800	運動會競賽獎勵品。
			9,200	運動會錦旗及相關佈置材料等。
			11,500	運動會班級製作道具或佈置用材料，23班*500元。
			7,500	運動會工作人員逾時誤餐餐盒費用，75人

臺北市地方教育發展基金－臺北市士林區劍潭國民小學

基金用途－國民教育計畫明細表

中華民國112年度

單位：新臺幣元

前年度 決算數	上年度 預算數	科 目	本 年 度 預 算 數	說 明
				次*100元。
			8,200	運動會競賽用各類球具等。
			1,260	國小家長教育成長暨志工培訓場地佈置、茶水等。
			32,000	校內各類學藝活動及班際各項競賽獎勵用品等(學生活動費)，2學期*16,000元。
			20,000	學生參加比賽、辦理各項活動雜支等(學生活動費)，2學期*10,000元。
			16,000	師生參加校外比賽、各項活動逾時誤餐餐盒費用，160人次*100元(學生活動費)。
			32,000	邁向卓越英語夏令營師生、工作人員逾時誤餐餐盒費用，320人次*100元。
			10,000	邁向卓越英語夏令營教學材料、照片沖洗、茶水及戶外教學門票等費用。
			50,000	雙語課程教學相關教材教具(新增)。
			16,000	雙語課程學校辦理研習、座談會或訓練進修逾時誤餐餐盒費用，160人次*100元(新增)。
			16,600	雙語課程教學相關文具、紙張及茶水等雜支(新增)。
			20,000	植栽、輕質土、種植箱等園藝資材。
1,202,726	1,235,000	會費、捐助、補助、分攤、照護、救濟與交流活動費	1,309,000	
10,000	10,000	捐助、補助與獎助	10,000	較上年度預算數10,000元，無增減。
10,000	10,000	獎助學員生給與	10,000	教育關懷獎每校推薦1名學生獎助金。
1,192,726	1,225,000	補貼、獎勵、慰問、照護與救濟	1,299,000	較上年度預算數1,225,000元，增加74,000元。
42,430	44,400	獎勵費用	44,400	
			7,200	依「臺北市公立高級中等以下學校獎勵教師獎金發給要點」發放之獎勵，2人*3,600元(普通班級業務費)。
			37,200	敬師獎勵活動費，62人*600元。
1,150,296	1,180,600	其他補貼、獎勵、慰問、照護與救濟	1,254,600	
			38,000	本市市民第3胎就讀國小教育補助費，38人*1,000元。

臺北市地方教育發展基金－臺北市士林區劍潭國民小學

基金用途－國民教育計畫明細表

中華民國112年度

單位：新臺幣元

前年度 決算數	上年度 預算數	科 目	本 年 度 預 算 數	說 明
			129,200	弱勢學生教科書補助費用，76人*1,700元。
			724,500	清寒學生餐費補助，60人*125日*55元+60人*80日*65元。
			980	配合預算編列至千元，增列進位數980元。
			361,920	補助學校午餐使用有機蔬菜或有機米計畫，348人*40週*26元。
141,917	170,000	其他	190,000	
141,917	170,000	其他支出	190,000	較上年度預算數170,000元，增加20,000元。
141,917	170,000	其他	190,000	
			126,000	執行學生路隊安全導護費及導護志工保險費，5人*40週*10次*63元。
			10,000	退休人員紀念品，2人*5,000元。
			34,900	班級自治費，349人*2學期*50元。
			19,100	接受各界捐款充實學校教學活動、特色教學等支出(收支對列)。

臺北市地方教育發展基金－臺北市士林區劍潭國民小學

基金用途－學前教育計畫明細表

中華民國112年度

單位：新臺幣元

前年度 決算數	上年度 預算數	科 目	本 年 度 預 算 數	說 明
1,100,848	227,000	合 計	187,000	
33,746	42,000	服務費用	49,000	
830	1,152	一般服務費	1,152	較上年度預算數1,152元，無增減。
830	1,152	佣金、匯費、經理費及手續費	1,152	委託超商代收學雜費手續費，96人*2學期*6元。
32,916	40,848	專業服務費	47,848	較上年度預算數40,848元，增加7,000元。
		委託檢驗(定)試驗認證費	6,800	遊戲場安全檢驗費(幼兒園班級業務費)(新增)。
32,916	40,848	其他專業服務費	41,048	
			4,500	幼童午餐指導費(教保員)，1人*9月*500元。
			36,000	幼童午餐指導費，4班*2人*9月*500元。
			548	配合預算編列至千元，增列進位數548元。
34,800	45,000	材料及用品費	22,000	
6,000	16,328	使用材料費		較上年度預算數16,328元，減少16,328元。
6,000	16,328	設備零件		
28,800	28,672	用品消耗	22,000	較上年度預算數28,672元，減少6,672元。
28,800	28,672	其他用品消耗	22,000	專用垃圾袋費、消毒藥水、衛生清潔用品、衛生紙及教室佈置費等(幼兒園班級業務費)。
985,682	44,000	會費、捐助、補助、分攤、照護、救濟與交流活動費	20,000	
985,682	44,000	補貼、獎勵、慰問、照護與救濟	20,000	較上年度預算數44,000元，減少24,000元。
985,682	44,000	其他補貼、獎勵、慰問、照護與救濟	20,000	
			19,968	補助學校午餐使用有機蔬菜或有機米計畫，104人*40週*1次*4.8元。
			32	配合預算編列至千元，增列進位數32元。
46,620	96,000	其他	96,000	
46,620	96,000	其他支出	96,000	較上年度預算數96,000元，無增減。
46,620	96,000	其他	96,000	幼兒導護費，4人*40週*10次*60元。

臺北市地方教育發展基金－臺北市士林區劍潭國民小學

基金用途－一般行政管理計畫明細表

中華民國112年度

單位：新臺幣元

前年度 決算數	上年度 預算數	科 目	本 年 度 預 算 數	說 明
2,130,561	2,668,388	合計	2,759,000	
1,152	6,388	用人費用	12,000	
1,152	6,388	超時工作報酬	12,000	較上年度預算數6,388元，增加5,612元。
1,152	6,388	加班費	12,000	教職員工辦理行政作業加班費(統籌業務費)。
1,844,916	2,361,000	服務費用	2,439,000	
7,958	8,584	旅運費	8,584	較上年度預算數8,584元，無增減。
7,958	8,584	國內旅費	8,584	聯絡員短程車資。
1,396,405	1,771,168	一般服務費	1,829,392	較上年度預算數1,771,168元，增加58,224元。
1,396,405	1,771,168	外包費	1,829,392	
			160,000	消化超額職工(技工、工友)業務外包費，4人*40,000元。
			456,000	工友勞務外包費，1人*12月*38,000元(依109.11.25北市教人字第1093108027號函編列)。
			1,213,392	校警勞務外包費，2人*12月*50,558元。
368,553	509,248	專業服務費	529,024	較上年度預算數509,248元，增加19,776元。
368,553	509,248	其他專業服務費	529,024	校園安全機械定點、機動巡邏等保全費用。
72,000	72,000	公共關係費	72,000	較上年度預算數72,000元，無增減。
72,000	72,000	公共關係費	72,000	校長特別費，12月*6,000元。
281,693	298,000	材料及用品費	305,000	
281,693	298,000	用品消耗	305,000	較上年度預算數298,000元，增加7,000元。
281,693	298,000	辦公(事務)用品	305,000	
			120	配合預算編列至千元，增列進位數120元。
			304,880	統籌業務費計算如下：普通班20班、附設幼兒園4班，1,290元*15班*12月=232,200元，810元*9班*12月=87,480元，以上合計319,680元，除依實際需求移列加班費12,000元及會費2,800元外，其餘如列數。
2,800	3,000	會費、捐助、補助、分攤、照護、救濟與交流活動費	3,000	
2,800	3,000	會費	3,000	較上年度預算數3,000元，無增減。
2,800	3,000	職業團體會費	3,000	

臺北市地方教育發展基金－臺北市士林區劍潭國民小學

基金用途－一般行政管理計畫明細表

中華民國112年度

單位：新臺幣元

前年度 決算數	上年度 預算數	科 目	本 年 度 預 算 數	說 明
			1,800	營養師公會會費(統籌業務費)。
			1,000	護理師公會會費(統籌業務費)。
			200	配合預算編列至千元，增列進位數200元。

臺北市地方教育發展基金－臺北市士林區劍潭國民小學

基金用途－建築及設備計畫明細表

中華民國112年度

單位：新臺幣元

前年度 決算數	上年度 預算數	科 目	本 年 度 預 算 數	說 明
14,352,842	4,646,000	合計	5,442,000	
14,352,842	4,646,000	購建固定資產、無形資產及非理財 目的之長期投資	5,442,000	
3,055,426	614,000	購建固定資產	906,000	
3,055,426	614,000	一般建築及設備計畫	906,000	
48,732		基金餘額辦理學校工程委 託技術服務		
48,732		擴充改良房屋建築及設 備		
		班級設備	302,700	
		購置機械及設備	181,000	
		購置雜項設備	121,700	
			100,000	新購投影機，4臺*25,000元。
			23,000	新購高壓消毒鍋1個。
			58,000	新購無線擴音機1臺。
			92,000	新購冷氣，2臺*46,000元(一對一分離式7.0KW)。
			17,700	新購桌球桌1座。
			12,000	新增除濕機1臺(10L(含)以上)。
		特殊班設備	12,700	
		購置雜項設備	12,700	
			12,700	新購碎紙機1臺(A4)。
		資訊設備	513,000	
		購置機械及設備	513,000	
			280,500	汰換桌上型電腦(含顯示器)，11部*25,500元(電腦專案計畫)。
			87,000	汰換網路及資訊周邊設備(電腦專案計畫)。
			120,000	汰換平板電腦，10部*12,000元(電腦專案計畫)。
			25,500	汰換筆記型電腦1部(電腦專案計畫)。
		幼兒園設備	77,600	
		購置機械及設備	77,600	
			77,600	新購蒸爐1座。
3,006,694	614,000	校園設備		

臺北市地方教育發展基金－臺北市士林區劍潭國民小學

基金用途－建築及設備計畫明細表

中華民國112年度

單位：新臺幣元

前年度 決算數	上年度 預算數	科 目	本 年 度 預 算 數	說 明
1,688,467	447,800	購置機械及設備		
17,500		購置交通及運輸設備		
1,300,727	166,200	購置雜項設備		
36,000	36,000	購置無形資產	36,000	
36,000	36,000	一般建築及設備計畫	36,000	
36,000	36,000	資訊設備	36,000	
36,000	36,000	購置電腦軟體	36,000	
			36,000	電腦教學軟體費(電腦專案計畫)。
11,261,416	3,996,000	遞延支出	4,500,000	
11,261,416	3,996,000	一般建築及設備計畫	4,500,000	
		新生、前瞻及日新樓走廊 地坪及梯間整修工程	4,500,000	
		遞延修繕房屋建築支出	4,500,000	
			4,117,116	一、施工費。
			300,549	二、委託技術服務費(總包價 法)。
			82,335	三、工程管理費(按施工費約 2%提列)。
11,261,416	3,996,000	校園整修工程		
8,225,415	3,996,000	遞延修繕房屋建築支出		
3,036,001		其他遞延支出		

預 算 參 考 表

臺北市地方教育發展基金－臺北市士林區劍潭國民小學

預計平衡表

中華民國112年12月31日

單位：新臺幣千元

110年(前年) 12月31日 決算數	科 目	112年12月31日 預計數	111年12月31日 預計數	比較增減(-)
2,378,735	資產合計	2,377,604	2,377,761	-157
2,378,735	資產	2,377,604	2,377,761	-157
17,247	流動資產	16,116	16,273	-157
15,877	現金	14,746	14,903	-157
15,877	銀行存款	14,746	14,903	-157
1,370	預付款項	1,370	1,370	
1,370	預付費用	1,370	1,370	
4,136	投資、長期應收款項、貸墊款及準備金	4,136	4,136	
4,136	準備金	4,136	4,136	
2,127	退休及離職準備金	2,127	2,127	
2,010	其他準備金	2,010	2,010	
2,357,352	其他資產	2,357,352	2,357,352	
2,357,352	什項資產	2,357,352	2,357,352	
432	暫付及待結轉帳項	432	432	
2,356,920	代管資產	2,356,920	2,356,920	
2,378,735	負債及基金餘額合計	2,377,604	2,377,761	-157
2,373,870	負債	2,373,870	2,373,870	
9,450	流動負債	9,450	9,450	
9,413	應付款項	9,413	9,413	
8,444	應付代收款	8,444	8,444	
768	應付費用	768	768	
202	應付工程款	202	202	
37	預收款項	37	37	
37	預收收入	37	37	
2,364,420	其他負債	2,364,420	2,364,420	
2,364,420	什項負債	2,364,420	2,364,420	
2,359	存入保證金	2,359	2,359	
2,127	應付退休及離職金	2,127	2,127	
2,356,920	應付代管資產	2,356,920	2,356,920	
3,014	暫收及待結轉帳項	3,014	3,014	
4,865	基金餘額	3,734	3,891	-157
4,865	基金餘額	3,734	3,891	-157
4,865	基金餘額	3,734	3,891	-157
4,865	累積餘額	3,734	3,891	-157

註：1.信託代理與保證資產(負債)前年度決算數1,311,126元，上年度預計數1,230,000元，本年度預計數81,126元。2.或有資產(負債)0元。3.本基金自93年度起，本固定項目分開原則，將屬長期固定帳項，包括固定資產104,871,927元、無形資產481,989元及長期債務0元等，另立帳類管理，未納入本表。

臺北市地方教育發展基金一

各項費用

中華民國

前年度 決算數	上年度 預算數	計畫別		合計	國民教育計畫
		用途別科目			
117,450,503	104,173,000	合計		110,269,000	101,881,000
91,374,048	89,604,000	用人費用		94,334,000	94,322,000
52,582,005	52,031,860	正式員額薪資		53,715,336	53,715,336
51,458,826	50,975,860	職員薪金		52,525,056	52,525,056
1,123,179	1,056,000	工員工資		1,190,280	1,190,280
801,537	827,312	聘僱及兼職人員薪資		852,912	852,912
418,992	418,992	約僱職員薪金		418,992	418,992
382,545	408,320	兼職人員酬金		433,920	433,920
1,106,587	912,624	超時工作報酬		967,823	955,823
1,106,587	912,624	加班費		967,823	955,823
12,784,490	12,827,105	獎金		13,881,085	13,881,085
6,134,071	6,563,000	考績獎金		7,279,480	7,279,480
6,650,419	6,264,105	年終獎金		6,601,605	6,601,605
16,828,610	16,285,176	退休及卹償金		18,175,764	18,175,764
16,054,418	16,236,216	職員退休及離職金		18,120,864	18,120,864
774,192	48,960	工員退休及離職金		54,900	54,900
7,270,819	6,719,923	福利費		6,741,080	6,741,080
5,392,767	4,410,816	分擔員工保險費		4,685,172	4,685,172
86,601	269,720	傷病醫藥費		287,440	287,440
460,406	609,840	員工通勤交通費		470,484	470,484
1,331,045	1,429,547	其他福利費		1,297,984	1,297,984
7,581,961	6,905,000	服務費用		7,398,000	4,910,000
711,244	870,562	水電費		946,222	946,222
597,127	747,200	工作場所電費		832,000	832,000
114,117	123,362	工作場所水費		114,222	114,222
2,762	4,000	郵電費			
2,762	4,000	郵費			
120,815	99,254	旅運費		67,754	59,170
118,925	88,254	國內旅費		41,754	33,170
1,890	11,000	其他旅運費		26,000	26,000
73,850	69,600	印刷裝訂與廣告費		100,040	100,040

臺北市士林區劍潭國民小學

彙計表

112年度

單位：新臺幣元

學前教育計畫	一般行政管理計畫	建築及設備計畫			
187,000	2,759,000	5,442,000			
	12,000				
	12,000				
	12,000				
49,000	2,439,000				
	8,584				
	8,584				

臺北市地方教育發展基金一

各項費用

中華民國

前年度 決算數	上年度 預算數	計畫別		合計	國民教育計畫
		用途別科目			
73,850	69,600	印刷及裝訂費		100,040	100,040
1,002,444	658,700	修理保養及保固費		838,800	838,800
641,700	252,000	一般房屋修護費		336,000	336,000
345,744	391,700	機械及設備修護費		445,800	445,800
15,000	15,000	雜項設備修護費		57,000	57,000
1,963,354	2,092,208	一般服務費		2,150,432	319,888
11,118	5,472	佣金、匯費、經理費及手續費		5,472	4,320
1,562,840	1,791,168	外包費		1,849,392	20,000
263,444	173,568	計時與計件人員酬金		173,568	173,568
125,952	122,000	體育活動費		122,000	122,000
3,635,492	3,038,676	專業服務費		3,222,752	2,645,880
1,029,676	204,580	講課鐘點、稿費、出席審查及查詢費		326,380	326,380
46,960	41,200	委託檢驗(定)試驗認證費		70,000	63,200
2,558,856	2,792,896	其他專業服務費		2,826,372	2,256,300
72,000	72,000	公共關係費		72,000	
72,000	72,000	公共關係費		72,000	
1,761,907	1,470,000	材料及用品費		1,477,000	1,150,000
669,187	286,928	使用材料費		268,400	268,400
669,187	286,928	設備零件		268,400	268,400
1,092,720	1,183,072	用品消耗		1,208,600	881,600
295,315	327,640	辦公(事務)用品		329,040	24,040
53,266	69,700	報章雜誌		43,400	43,400
26,839	15,000	醫療用品(非醫療院所使用)		15,000	15,000
717,300	770,732	其他用品消耗		821,160	799,160
14,352,842	4,646,000	購建固定資產、無形資產及非理財目的之長期投資		5,442,000	
3,055,426	614,000	購建固定資產		906,000	
48,732		擴充改良房屋建築及設備			
1,688,467	447,800	購置機械及設備		771,600	
17,500		購置交通及運輸設備			
1,300,727	166,200	購置雜項設備		134,400	
36,000	36,000	購置無形資產		36,000	

臺北市士林區劍潭國民小學

彙計表

112年度

單位：新臺幣元

學前教育計畫	一般行政管理計畫	建築及設備計畫			
1,152	1,829,392				
1,152	1,829,392				
47,848	529,024				
6,800					
41,048	529,024				
	72,000				
	72,000				
22,000	305,000				
22,000	305,000				
	305,000				
22,000					
		5,442,000			
		906,000			
		771,600			
		134,400			
		36,000			

臺北市地方教育發展基金一

各項費用

中華民國

前年度 決算數	上年度 預算數	計畫別	合計	國民教育計畫
		用途別科目		
36,000	36,000	購置電腦軟體	36,000	
11,261,416	3,996,000	遞延支出	4,500,000	
8,225,415	3,996,000	遞延修繕房屋建築支出	4,500,000	
3,036,001		其他遞延支出		
2,191,208	1,282,000	會費、捐助、補助、分攤、照護、救濟 與交流活動費	1,332,000	1,309,000
2,800	3,000	會費	3,000	
2,800	3,000	職業團體會費	3,000	
10,000	10,000	捐助、補助與獎助	10,000	10,000
10,000	10,000	獎助學員生給與	10,000	10,000
2,178,408	1,269,000	補貼、獎勵、慰問、照護與救濟	1,319,000	1,299,000
42,430	44,400	獎勵費用	44,400	44,400
2,135,978	1,224,600	其他補貼、獎勵、慰問、照護與救濟	1,274,600	1,254,600
188,537	266,000	其他	286,000	190,000
188,537	266,000	其他支出	286,000	190,000
188,537	266,000	其他	286,000	190,000

臺北市士林區劍潭國民小學

彙計表

112年度

單位：新臺幣元

學前教育計畫	一般行政管理計畫	建築及設備計畫			
		36,000			
		4,500,000			
		4,500,000			
20,000	3,000				
	3,000				
	3,000				
20,000					
20,000					
96,000					
96,000					
96,000					

臺北市地方教育發展基金－臺北市士林區劍潭國民小學

員工人數彙計表

中華民國112年度

單位：人

計 畫 及 項 目	上年度最高可 進用員額數	本年度 增減(-)數	本年度最高可 進用員額數	說 明
合計	62		62	
國民教育計畫部分	62		62	
職員	58		58	
技工	2		2	
工友	1		1	
約僱	1		1	

註：1.本表約僱、聘用係指奉准有案之約聘僱人員。

2.外包費編列工友外包1人、校警外包2人、消化超額職工業務外包費、環境維護外包費等，計184萬9,392元。3.計時與計件人員酬金編列閩客語教學支援人員鐘點費等，計17萬3,568元。

本 頁 空 白

臺北市地方教育發展基金一

用人費用

中華民國

計畫及項目	合計	正式 員額 薪資	聘僱 人員 薪資	超時 工作 報酬	津貼	獎 金		
						年終獎金	考績獎金	其他
合計	94,334,000	53,715,336	418,992	967,823		6,601,605	7,279,480	
國民教育計畫	94,322,000	53,715,336	418,992	955,823		6,601,605	7,279,480	
正式人員	81,080,560	53,715,336		955,823		6,549,233	7,279,480	
聘僱人員	520,000		418,992			52,372		
兼任人員	433,920							
其他人員	12,287,520							
一般行政管理計畫	12,000			12,000				
正式人員	12,000			12,000				

註：1.本表兼任人員用人費用，係學校教職員兼課或請假代課鐘點費。
 2.外包費編列工友外包1人、校警外包2人、消化超額職工業務外包費、環境維護外包費等，計184萬9,392元。
 3.計時與計件人員酬金編列閩客語教學支援人員鐘點費等，計17萬3,568元。

臺北市士林區劍潭國民小學

彙計表

112年度

單位：新臺幣元

退休及卹償金		資遣費	福 利 費					提繳費	兼任 人員 用人 費用
退休金	卹償金		分擔 保險費	傷病 醫藥費	提撥 福利金	員工通勤 交通費	其他		
18,175,764			4,685,172	287,440		470,484	1,297,984		433,920
18,175,764			4,685,172	287,440		470,484	1,297,984		433,920
5,897,028			4,651,752	287,440		470,484	1,273,984		
15,216			33,420						433,920
12,263,520							24,000		

臺北市地方教育發展基金一

聘用及約僱

中華民國

區分及職稱	人數	擔任工作	聘用或約僱 起訖期間	薪點	年需經費
合計	1				520,000
約僱人員小計	1				520,000
約僱人員(280)	1	辦理學校行政事務	112/1/1-112/12/31	280	520,000

臺北市士林區劍潭國民小學

人員明細表

112年度

單位：新臺幣元

小計	月 支			離職 儲金	經費來源 及其科目
	折合 金額	勞保 保險費	健康 保險費		
520,000	520,000				國民教育計畫

臺北市地方教育發展基金－臺北市士林區劍潭國民小學

單位（或計畫）成本分析表

中華民國112年度

單位：新臺幣千元

計畫別	單位	單位成本(元)或 平均利(費)率	數量	預算數	說明
合計				110,269	
國民教育計畫				101,881	
學前教育計畫				187	
一般行政管理計畫				2,759	
建築及設備計畫				5,442	

臺北市地方教育發展基金－臺北市士林區劍潭國民小學

5年來主要業務計畫分析表

中華民國112年度

單位：新臺幣千元

年度及項目	單位	數量	單位成本(元)或 平均利(費)率	金額	說明
(本)年度預算數					
國民教育計畫				101,881	
學前教育計畫				187	
(上)年度預算數					
國民教育計畫				96,632	
學前教育計畫				227	
(前)年度決算數					
國民教育計畫				99,866	
學前教育計畫				1,101	
(109)年度決算數					
國民教育計畫				76,653	
學前教育計畫				10,836	
(108)年度決算數					
國民教育計畫				76,677	
學前教育計畫				10,915	

臺北市地方教育發展基金－臺北市士林區劍潭國民小學

資本資產明細表

中華民國112年度

單位：新臺幣千元

項 目	取得成本 (期初餘額)	以前年度 累計折舊/ 長期投資 評 價	本 年 度 變 動				本年度累計折 舊/長期投資 評價變動數	期末餘額	
			增加		減少				主要增減 原因說明
			金額	類型	金額	類型			
合計	146,202	37,881	942		175		3,734	105,354	
土地改良物	10,532	6,692					547	3,293	
房屋及建築	97,551	3,204					153	94,194	
機械及設備	22,391	17,527	772	增置			1,933	3,702	
交通及運輸 設備	1,774	1,564					71	139	
雜項設備	13,333	8,895	134	增置			1,030	3,543	
電腦軟體	621		36	增置	175	無形資 產攤銷		482	